



Omakotitalon rakentamista koskeva poikkeamispäätös Lepsämässä Kuonomäentiellä

Hakemus

Rakennuspaikka ja sijainti

Rakennuspaikan muodostaa pinta-alaltaan 4715 m² suuruinen tila Savimäki 543-406-1-259, joka sijaitsee Lepsämässä osoitteen Kuonomäentie 750 vastapäätä.

Rakennustoimenpide

Rakennustoimenpide käsittää 2- kerroksisen 300 k-m²suuruisen omakotitalon ja 60 k-m² suuruisen talusrakennuksen rakentamisen.

Rakentamisrajoitus

Hanke edellyttää rakentamislain 57 §:n mukaista poikkeamispäätöstä oikeusvaikutteisen osayleiskaavan rakennuspaikan vähimmäispinta-alaa koskevasta määräyksestä.

Hakijan perustelut

Hakija ei ole perustellut hakemustaan.

Naapureiden kuuleminen

Hankkeesta on kuultu rajanaapureita eikä heillä ole ollut huomautettavaa hankkeesta.

Lausunnot

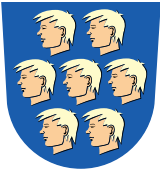
Hankkeesta on pyydetty naapurinlausunto Uudenmaan ELY-keskuksen liikenne- ja infrastruktuuri vastuualueelta. Lausunnossa todetaan mm., ettei esitettyä rakentamista tule ratkaista erillisellä lupaprosessilla, vaan alueen rakentaminen ja kulkuyhteydet tulee ratkaista asemakaavoituksella. Uudenmaan ELY-keskus ei salli uuden liittymän sijoittamista asemapiirroksessa esitettyyn paikkaan, koska se ei täytä liikenneturvallisuudelle asetettuja vaatimuksia mm. liittymänäkemien suhteen. Nopeusrajoituksen ollessa 50 km/h, tulee liittymänäkemän olla vähintään 105 metriä.

Maantien 11419 suoja-alue ulottuu 20 metrin etäisyydelle maantien keskilinjasta. Rakennusta ei saa pitää maantien suoja-alueella (Laki liikennejärjestelmästä ja maanteistä 44 §).

ELY-keskuksen ympäristö- ja luonnonvarat (Y) -vastuualue kehottaa kuntaa tarkastelemaan lupakäsittelyn yhteydessä, missä määrin alueella on jo toteutunut Klaukkalan osayleiskaavan kaavamääräyksen (M-4) mahdollistama vähäinen määrä rakentamista. ELY-keskus arvioi, ettei kohde täytä rakentamislain 46 §:n mukaisia sijoittamisen edellytyksiä suunnittelutarvealueella. ELY-keskuksen näkemystä puoltaa mm. kohteen sijainti asemakaavan lievealueella.

Hakijan vastine

"Asemapiirrosta laatiessamme yhdessä suunnittelijan kanssa, ei ollut tiedossa liittymisnäkemästä joka ely-keskuksen mukaan pitäisi olla 105 metriä suuntaansa ja, että näkymän tulee täyttyä 6 metrin etäisyydeltä maantien reunasta liitteenä olevan kuvan mukaisesti. Liittymä voidaan sijoittaa asemapiirroksen kuvan mukaan vasempaan reunaan Lepsämäntieltä siten, että raja naapurin



kiinteistöön on lupien mukainen. Samoin rakennukset voidaan sijoittaa kauemmas tien keskilinjasta, jotta edellytykset ely-keskuksen vaatimuksille täyttyvät”.

Kaavoitustilanne

Voimassa olevassa Uusimaa-kaava 2050:ssä hakemuksen kohteena oleva rakennuspaikka sijaitsee alueella, jota koskevat yleiset suunnittelumääräykset. Kaavassa osoitettujen keskusten, palvelukeskittymien ja taajamatoimintojen kehittämisvyöhykkeiden ulkopuolella tapahtuva asuin- ja työpaikkarakentamisen tulee ensisijaisesti sijoittua olemassa olevan yhdyskuntarakenteen yhteyteen. Rakentamisen ohjauksessa tulee huomioida olemassa olevan infrastruktuurin mahdollisimman tehokas hyödyntäminen, palveluiden saavutettavuus ja kestävä liikumisen edellytykset. Yksityiskohtaisemmassa suunnittelussa on pyrittävä minimoimaan liikenteestä aiheutuvia melu-, värinä- ja päästöhaittoja.

Aluetta koskee myös valtuuston vuonna 2016 hyväksymä Klaukkalan oikeusvaikutteinen osayleiskaava, jossa hakemuksen kohteena oleva rakennuspaikka sijaitsee maa- ja metsätalousvaltaisella alueella (M-4).

Poikkeamispäätöksen lähtökohdat ja perustelut

Hakemuksen kohteena oleva rakennuspaikka sijaitsee Klaukkalan kyläkeskuksesta n. 4,8 km länteen lähellä Lepsämän asemakaavoitettua pientaloaluetta Kuonomäentien varrella. Asemakaavoitettu alue sijaitsee noin 150 metrin etäisyydellä hakemuksen kohteena olevasta rakennuspaikasta eli kyseessä on asemakaavan lievealue. Rakennuspaikka ja lähiympäristö on metsää.

Alue ei ole minkään alakoulun lukittua oppilaaksiottoaluetta. Lepsämän alakouluun on rakennuspaikalta matkaa noin 3,3 km. Klaukkalan taajamassa sijaitsevaan yläkouluun on matkaa noin 4 km ja muihin palveluihin noin 4,5-5,5 km. Kuonomäentien ei ole kevyen liikenteen väylää. Lepsämäntien varrella vastakkaisella puolella Kuonomäentietä on kevyen liikenteen väylä.

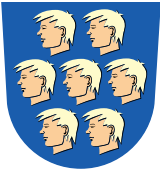
Lepsämäntietä kulkee pääasiassa joitakin paikallisliikenteen vuoroja, mutta pääasiallinen julkinen liikenne Helsingin suuntaan kulkee Klaukkalan taajamasta.

Klaukkalan oikeusvaikutteisen osayleiskaavan rakennuspaikan vähimmäispinta-ala alueella on 5000 m². Nyt hakemuksen kohteena olevan rakennuspaikan pinta-ala on 4715 m².

Alueella on useita alle 5000 m²:n suuruisia omakotitalon rakennuspaikkoja näin ollen voidaan katsoa, että hakemuksen tueksi on olemassa erityisiä syitä eikä haettu rakentaminen aiheuta haittaa kaavoitukselle, kaavan toteuttamiselle tai alueiden käytön muulle järjestämiselle, (ei vaikeuttaa luonnonsuojelun tavoitteiden saavuttamista, ei vaikeuta rakennetun ympäristön suojelemista koskevien tavoitteiden saavuttamista, eikä johda vaikutuksiltaan merkittävään rakentamiseen tai muutoin aiheuta merkittäviä haitallisia ympäristö- tai muita vaikutuksia.)

Päätös

Yleiskaavapäällikkö toteaa, että hanke edellyttää rakentamislain 57 §:n mukaista poikkeamispäätöstä oikeusvaikutteisen osayleiskaavan rakennuspaikan vähimmäispinta-alaa koskevasta määräyksestä.



Yleiskaavapäällikkö katsoo, että hakemuksen tueksi on olemassa erityisiä syitä. Haettu rakentaminen ei aiheuta haittaa kaavoitukselle, kaavan toteuttamiselle tai alueiden käytön muulle järjestämiselle; (ei vaikeuta luonnonsuojelun tavoitteiden saavuttamista; eikä vaikeuta rakennetun ympäristön suojelemista koskevien tavoitteiden saavuttamista; tai johda vaikutuksiltaan merkittävään rakentamiseen tai muutoin aiheuta merkittäviä haitallisia ympäristö- tai muita vaikutuksia.) Hakemukseen suostuminen ei vaaranna maanomistajien tasapuolisen kohtelun periaatteen toteutumista lupakäsittelyssä.

Päätös annetaan tiedoksi julkisella kuulutuksella 25.8.2025 ja katsotaan tulleen tiedoksi 7 päivää kuulutuksen julkaisemisesta eli 1.9.2025. Jollei päätöksestä valiteta Helsingin hallinto-oikeuteen, on se lainvoimainen 2.10.2025. Hakijan on hyödynnettävä poikkeamislupa kahden vuoden kuluessa poikkeamisluvan lainvoimaiseksi tulosta, muuten poikkeamispäätös raukeaa.

Sovelletut oikeusohjeet

Rakentamislaki 57 § ja 187 §, teknisen johtajan päätösvallan delegointi 17 § kohta 6.

Allekirjoitus

Perttu Pulkka
Yleiskaavapäällikkö

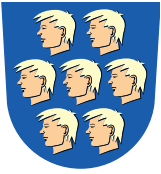
Asiakirja on hyväksytty sähköisesti Nurmijärven kunnan asianhallintajärjestelmässä.

Liitteet

Liitekartat
ELY-keskuksen lausunto

Jakelu

Hakija
Uudenmaan elinkeino-, liikenne- ja ympäristökeskus



Valitusosoitus poikkeamispäätöksestä

Tähän päätökseen haetaan muutosta hallintovalituksella.

Valitusoikeus

Valitusoikeus rakentamisluvasta asemakaava-alueella ja asemakaava-alueen ulkopuolella sijaitsevaan sellaiseen rakennuspaikkaan kohdistuvasta rakentamisluvasta, johon ei sovelleta suunnittelutarvealuetta koskevia säännöksiä, sekä erillisellä päätöksellä ratkaistavasta sijoittamisluvasta näillä alueilla on:

- 1) viereisen tai vastapäätä olevan kiinteistön tai muun alueen omistajalla ja haltijalla;
- 2) sellaisen kiinteistön tai muun alueen omistajalla ja haltijalla, jonka rakentamiseen tai muuhun käyttämiseen päätös voi olennaisesti vaikuttaa;
- 3) sillä, jonka oikeuteen, velvollisuuteen tai etuun päätös välittömästi vaikuttaa;
- 4) kunnalla;
- 5) naapurikunnalla, jonka maankäytön suunnitteluun päätös vaikuttaa;
- 6) museoviranomaisella, jos päätös koskee valtakunnallisesti tai maakunnallisesti merkittävää suojeltua rakennuskohdetta.

Valitusoikeus on lisäksi toimialueellaan sellaisella rekisteröidyllä yhteisöllä, jonka tarkoituksena on ympäristön-, terveyden- tai luonnonsuojelun edistäminen, jos rakentamislupa koskee rakennusta hankkeessa, johon sovelletaan ympäristövaikutusten arviointimenettelystä annettua lakia.

Jos rakentamisluvan mukainen rakentaminen merkitsee purkamislupaa edellyttävän valtakunnallisesti tai maakunnallisesti merkittävän rakennuksen purkamista, valitusoikeus rakentamisluvasta on myös elinkeino-, liikenne- ja ympäristökeskuksella.

Valituksen toimittaminen viranomaiselle

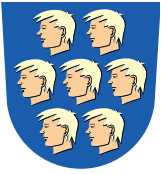
Valitus on tehtävä 30 päivän kuluessa päätöksen tiedoksisaannista. Valitus on toimitettava valitusviranomaiselle viimeistään valitusajan viimeisenä päivänä ennen valitusviranomaisen aukioloajan päättymistä. Tiedoksisaannin katsotaan tapahtuneen seitsemäntenä päivänä päätöstä koskevan kuulutuksen julkaisemisesta viranomaisen verkkosivulla. Tiedoksisaantipäivää ei lueta valitusaikaan.

Jos valitusajan viimeinen päivä on pyhäpäivä, itsenäisyyspäivä, vapunpäivä, joulukuun juhannusaatto tai arkilauantai, saa valituksen tehdä ensimmäisenä arkipäivänä sen jälkeen.

Valitusviranomainen

Valituksen voi tehdä hallinto- ja erityistuomioistuinten asiointipalvelussa osoitteessa <https://asiointi.oikeus.fi/hallintotuomioistuimet>

Päiset kirjautumaan asiointipalveluun myös QR-koodin avulla.



Valituksen voi tehdä myös kirjallisesti Helsingin hallinto-oikeudelle.

Postiosoite: Radanrakentajantie 5, 00520 Helsinki

Sähköposti: helsinki.hao(at)oikeus.fi

Puhelinnumero: 0295642069

Valituksen muoto ja sisältö

Valitus on tehtävä kirjallisesti. Myös sähköinen asiakirja täyttää vaatimuksen kirjallisesta muodosta.

Valituksessa on ilmoitettava

1. päätös, johon haetaan muutosta (valituksen kohteena oleva päätös);
2. miltä osin päätökseen haetaan muutosta ja mitä muutoksia siihen vaaditaan tehtäväksi (vaatimukset);
3. vaatimusten perustelut;
4. mihin valitusoikeus perustuu, jos valituksen kohteena oleva päätös ei kohdistu valittajaan.

Valituksessa on lisäksi ilmoitettava valittajan nimi ja yhteystiedot. Jos puhevaltaa käyttää valittajan laillinen edustaja tai asiamies, myös tämän yhteystiedot on ilmoitettava. Yhteystietojen muutoksesta on valituksen vireillä ollessa ilmoitettava viipymättä hallintotuomioistuimelle.

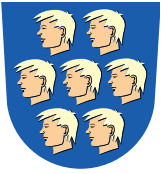
Valituksessa on ilmoitettava myös se postiosoite ja mahdollinen muu osoite, johon oikeudenkäyntiin liittyvät asiakirjat voidaan lähettää (prosessiosoite). Mikäli valittaja on ilmoittanut enemmän kuin yhden prosessiosoitteen, voi hallintotuomioistuin valita, mihin ilmoitetuista osoitteista se toimittaa oikeudenkäyntiin liittyvät asiakirjat.

Valitukseen on liitettävä:

1. Valituksen kohteena oleva päätös valitusosoituksineen;
2. Selvitys siitä, milloin valittaja on saanut päätöksen tiedoksi, tai muu selvitys valitusajan alkamisen ajankohdasta;
3. Asiakirjat, joihin valittaja vetoaa vaatimuksensa tueksi, jollei niitä ole jo aikaisemmin toimitettu viranomaiselle.

Oikeudenkäyntimaksu

Muutoksenhakuasian vireille panijalta peritään oikeudenkäyntimaksu sen mukaan kuin tuomioistuinmaksulaissa (1455/2015) säädetään.



Ohje lainvoimaisuustodistuksen hankkimisesta

Myönteisen poikkeamisluvan jälkeen rakennushankkeelle on useimmiten vielä haettava rakentamislupa. Jotta rakentamislupahakemus voitaisiin ratkaista, on suunnittelutarveratkaisun/poikkeamislupapäätöksen yleensä oltava lainvoimainen

Päätös on lainvoimainen, kun valitusaika on päättynyt tai kun päätöksestä tehty valitus on lopullisesti ratkaistu.

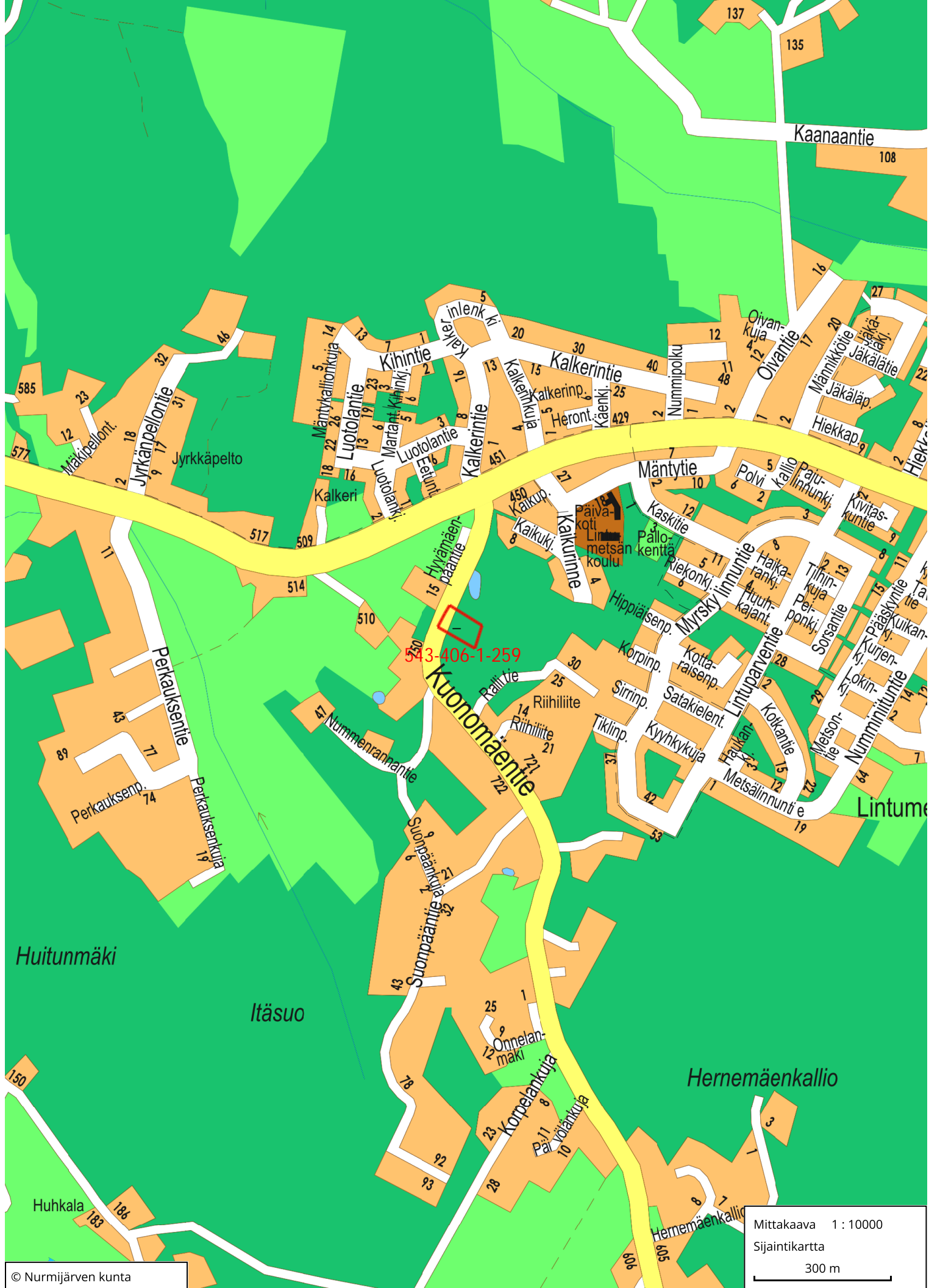
Lainvoimaisuustodistuksen päätökseen saa valitusviranomaiselta (Helsingin hallinto-oikeus). Päätös, johon lainvoimaisuustodistusta haetaan, toimitetaan kokonaisuudessaan (valitusosoituksineen) Helsingin hallinto-oikeuden kirjaamoon joko postitse tai skannaamalla päätösasiakirjat ja lähettämällä ne sähköpostiosoitteella helsinki.hao@oikeus.fi.

Päätöksen voi toimittaa Helsingin hallinto-oikeuteen ennen valitusajan päättymistä. Helsingin hallinto-oikeudesta päätös palautetaan lainvoimaisuustodistuksen kanssa valitusajan päättymisen jälkeen.

Helsingin hallinto-oikeuteen toimitettavaan lainvoimaisuustodistuspyyntöön on merkittävä omat yhteystiedot lainvoimaisen päätöksen toimitusta varten.

Helsingin hallinto-oikeus perii lainvoimaisuustodistuksesta lunastusmaksun.

Helsingin hallinto-oikeuden osoite:
postiosoite: PL 120, 00521 Helsinki
käyntiosoite: Radanrakentajantie 5, 00520 Helsinki
sähköposti: helsinki.hao@oikeus.fi
puhelin: 029 56 42000



NURMIJÄRVI

Lepsämä

Kunnan rekisteritietoja

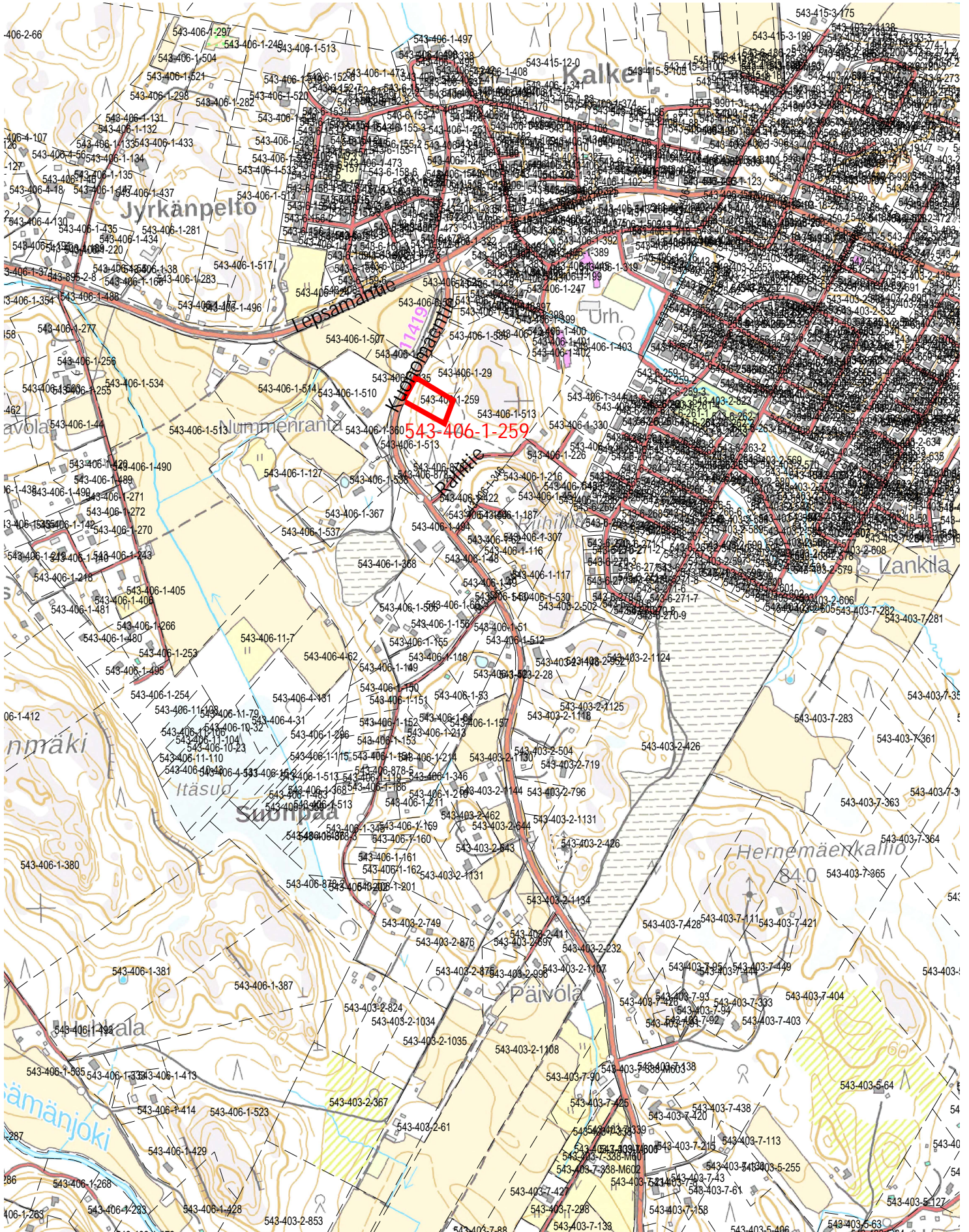
1:10 000

Tulostettu: 29.1.2025

AV

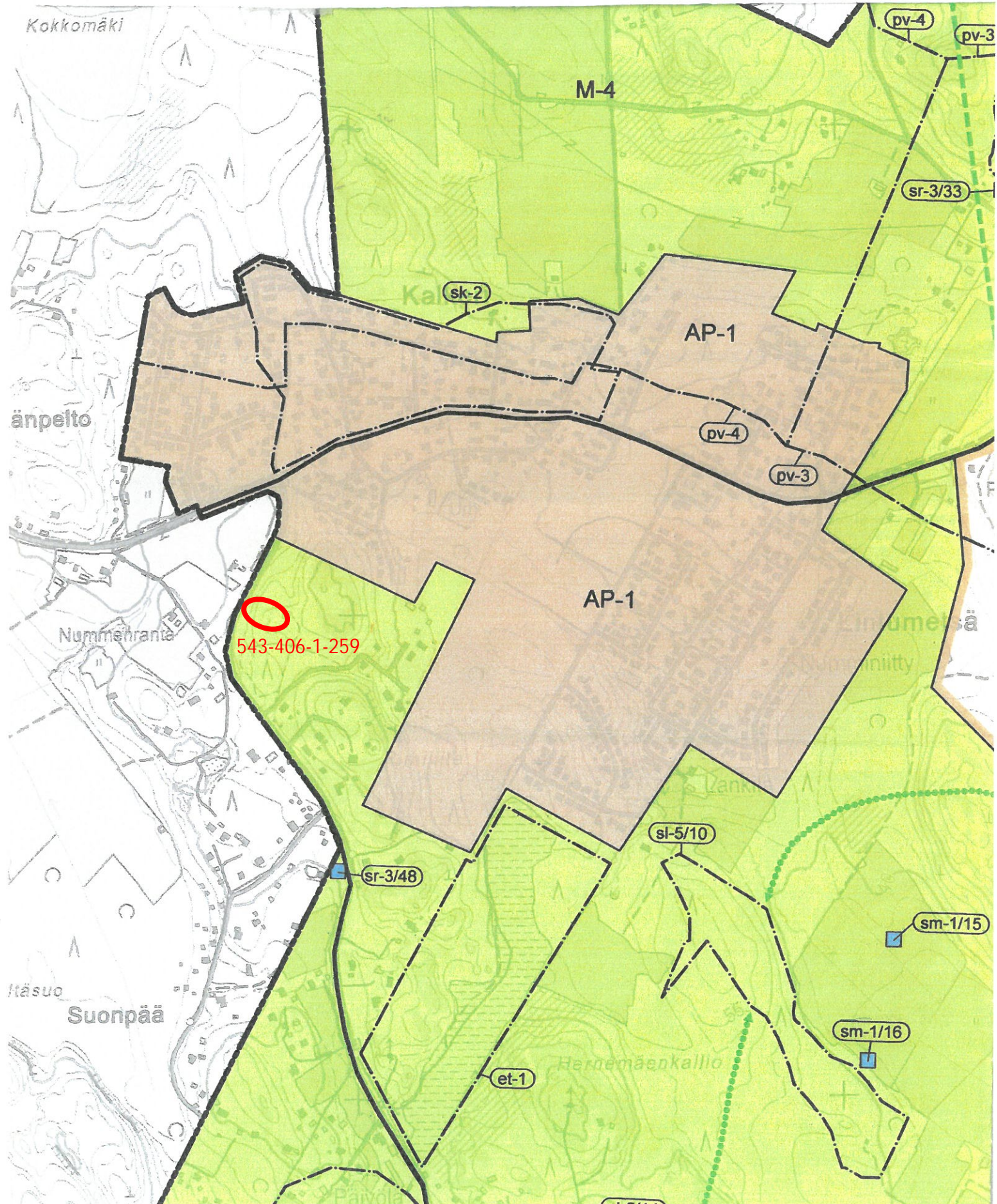
0

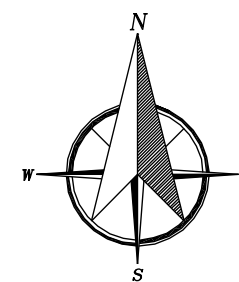
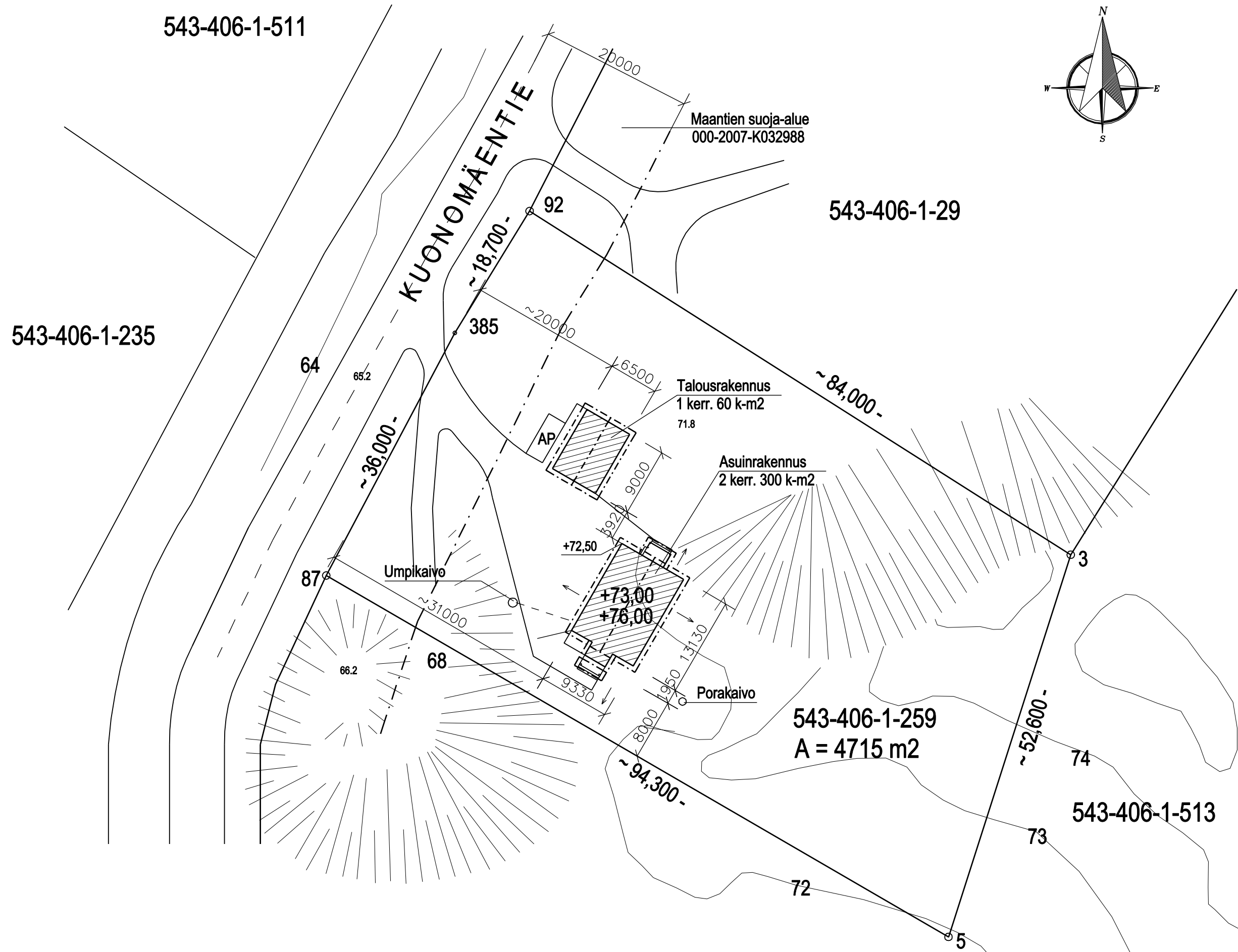
500 m



30/12025 PV

Kunnanvaltuusto hyväksynyt 27.1.2016 §





TUNN. LUKUM. MUUTOS		NIMIM. PVM	
K.OSA/KYLÄ Lepsämä	KORTT./TILA K.tunnus 543-406-1-259	TONTTI RN:0	
UUDISRAKENNUS		PÄÄPIIRUSTUS 1	
TALO LEHTIÖ KIMMO KUONOMÄENTIE 01830 LEPSÄMÄ		ASEMPIIRUSTUS	MK: 1:500
<i>INSINÖÖRITOIMISTO KLAUKKALAN RAKENNE OY Järvihaantie 4 B 17, 01800 KLAUKKALA p.0505667088, toimisto@klaukkalanrakenne.fi</i>		TYÖN N:O JA PIIRUSTUKSEN N:O	MUUTOS
PIIRT. Sirkka Valimaa	SUUNN. Markku Valimaa	ARK	02.25 - 01
PVM 4.2.2025	TARK.		

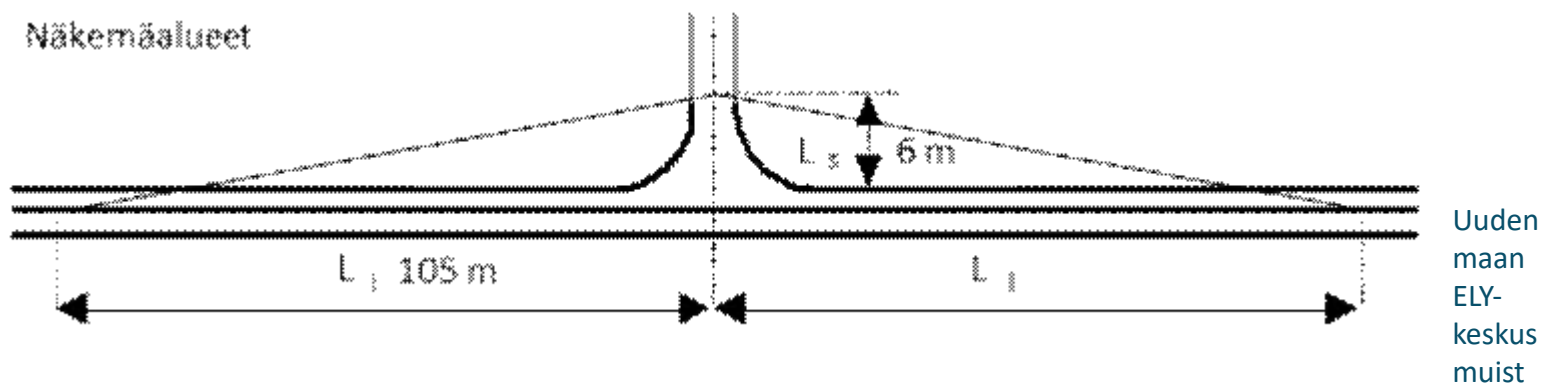
Nurmijärven kunta on pyytänyt Uudenmaan ELY-keskuksen liikenne ja infrastruktuuri -vastuualueelta naapurin lausuntoa koskien poikkeamis- ja sijoittamislupaa kiinteistöllä 543-406-1-259, Nurmijärvellä. Kiinteistö rajautuu maantiehen 11419 (Kuonomäentie). Hakemus koskee asuinrakennuksen ja talousrakennuksen rakentamista. Kiinteistölle kulkuun esitetään uusi liittymä Kuonomäentielle, noin tierekisteriosoitteeseen 11419/1/7460/oikea.

Uudenmaan ELY-keskuksen liikenne ja infrastruktuuri (L) -vastuualue lausuu seuraavaa:

Kiinteistö 543-406-1-259 sijoittuu asemakaavan lievealueelle. Kun huomioidaan asemakaavoitetun alueen läheisyys ja toisaalta ympäröivän alueen jo toteutunut rakentaminen, Uudenmaan ELY-keskuksen L-vastuualue katsoo, että esitettyä rakentamista ei tule ratkaista erillisellä lupaprosessilla, vaan alueen rakentaminen ja kulkuyhteydet tulee ratkaista asemakaavoituksella. Kulut kiinteistöille tulee tarkastella liikenteellisiin selvityksiin perustuen.

Maantien 11419 suoja-alue ulottuu 20 metrin etäisyydelle maantien keskilinjasta. Rakennusta ei saa pitää maantien suoja-alueella (Laki liikennejärjestelmästä ja maanteistä 44 §). Maantien suoja- ja näkemäalueella ei saa pitää sellaista varastoa, aitaa taikka muuta rakennelmaa tai laitetta, josta tai jonka käytöstä voi aiheutua vaaraa liikenneturvallisuudelle tai haittaa tienpidolle (LjMTL 46 § 1. mom.). Rakennukset tulee sijoittaa maantien suoja-alueen ulkopuolelle.

Uudenmaan ELY-keskus ei salli uuden liittymän sijoittamista asemapiirroksessa esitettyyn paikkaan, koska se ei täytä liikenneturvallisuudelle asetettuja vaatimuksia mm. liittymänäkemien suhteen. Nopeusrajoituksen ollessa 50 km/h, tulee liittymänäkemän olla vähintään 105 metriä. Liittymisnäkemä tulee täyttyä 6 metrin etäisyydeltä maantien reunasta alla olevan kuvan mukaisesti. Liittymän näkemäalueelle ei voi istuttaa 1,1 m korkeampaa kasvillisuutta eikä rakentaa aitaa tai muuta rakennelmaa.



uttaa, että kiinteistöjen kulut tulee järjestellä yhteisistä liittymistä. Liittymän käyttö tulee sallia jatkossa myös muille kiinteistöille ja määräaloille, mikäli kulkuyhteyksien järjestäminen liittymän kautta myöhemmin niin vaatii ja Uudenmaan ELY-keskuksen L-vastuualue katsoo sen tarpeelliseksi.

Uudenmaan ELY-keskuksen liikenne ja infrastruktuuri -vastuualue suhtautuu kielteisesti hulevesien ja puhdistettujen jätevesien johtamiseen maantien sivuojaan.

Uudenmaan ELY-keskuksen ympäristö ja luonnonvarat (Y) -vastuualue Klaukkalan osayleiskaavassa kohdetta koskee merkintä M-4. Merkinnällä on osoitettu maaseutumaiset alueet, joille sijoittuu vähäisessä määrin ns. hajarakentamista. ELY-keskus kehottaa kuntaa tarkastelemaan lupakäsittelyn yhteydessä, missä määrin alueella jo toteutunut kaavamääräyksen mahdollistama vähäinen määrä rakentamista.

ELY-keskus arvioi, ettei kohde täytä rakentamislain 46 §:n mukaisia sijoittamisen edellytyksiä suunnittelutarvealueella. ELY-keskuksen näkemystä puoltaa mm. kohteen sijainti asemakaavan lievealueella. Lupapäätöksessä on perusteltava

tarkasti, miksi hanke ei vaikeuta kunnan kaavoituskatsauksen mukaista yleis- tai asemakaavan laatimista ja että hanke on sopiva yhdyskuntateknisten verkostojen ja liikenneväylien toteuttamisen kannalta. Lisäksi lupapäätöksessä on perusteltava, että hanke ei johda vaikutuksiltaan merkittävään rakentamiseen, joka edellyttäisi asemakaavaa.

Tämä lausunto on oltava käsillä, kun rakentamisesta päättävä viranomainen harkitsee Maankäyttö- ja rakennuslain taikka muun lainsäädännön edellytyksiä luvan myöntämiseksi suunnitellulle hankkeelle. Mikäli kunnan viranomainen katsoo, että asia koskee ELY-keskuksen Ympäristö ja luonnonvarat tai Elinkeinot, työvoima ja osaaminen –vastuualueita, tulee asiasta kuulla edellä mainittuja vastuualueita erikseen.

Lausunto lähetetään ainoastaan sähköpostilla ja arkistoidaan sähköiseen järjestelmään.

Ystävällisin terveisin,

Päivi Ylipaavalniemi

Tienpidon asiantuntija

paivi.ylipaavalniemi@ely-keskus.fi

Puh. +358 295 021 369

Uudenmaan elinkeino-, liikenne- ja ympäristökeskus

Liikenne ja infrastruktuuri

PL 36, 00521 Helsinki

www.ely-keskus.fi/uusimaa