



**Nurmijärvi**

## **Nurmijärven kunnan opiskeluhoitosuunnitelma 1.8.2023**

**Päivitetty 01.08.2026**

## Sisällys

Johdanto .....	1
Opiskeluhoolto ja opetuksen järjestäjäkohtainen opiskeluhoitosuunnitelma .....	2
1. Arvio opiskeluhoollon kokonaistarpeesta ja käytettävissä olevista opiskeluhoitopalveluista .....	5
2. Esiopetuksen sekä koulu- ja lukioyhteisön toimenpiteet yhteisöllisen opiskeluhoollon edistämiseksi .....	8
2.1. Lasten/oppilaiden/opiskelijoiden ja esiopetus-/koulu-/lukioyhteisön hyvinvoinnin, terveyden ja turvallisuuden seuraamisen käytännöt ja keskeiset tulokset .....	10
2.2. Esiopetus-, koulu- ja oppilaitoskohtaisten opiskeluhoitoryhmien toimintatavat, johtaminen ja kokoonpano .....	10
2.3. Poissaolojen ennaltaehkäisy, seuranta ja poissaoloihin puuttuminen perusopetuksessa ja lukiokoulutuksessa.....	13
2.4. Tupakkatuotteiden ja muiden päihteiden käytön ehkäisemisen ja käyttöön puuttuminen perusopetuksessa ja lukiossa .....	16
2.5. Yhteistyö ja käytänteet koulu- ja oppilaitosympäristön terveellisyyden ja turvallisuuden sekä koulu- ja lukioyhteisön hyvinvoinnin tarkastuksissa.....	17
3. Toimenpiteet tarvittavien tukitoimien järjestämiseksi (yksilökohtainen opiskeluhoolto).....	17
3.1. Lapsen, oppilaan tai opiskelijan ohjaaminen opiskeluhoitopalveluihin .....	17
3.2. Yksilökohtainen monialainen opiskeluhoitoryhmä .....	18
3.3. Opiskeluhoollon järjestäminen kurinpitotoimen tai oppilaan/opiskelijan opetukseen osallistumisen epäämisen yhteydessä perusopetuksessa tai lukiossa.....	20
3.4. Opettajan laajaan terveystarkastukseen vuosiluokilla 1,5, ja 8 antaman oppilaan selviytymistä ja hyvinvointia kuvaavan arvion toimintakäytänteet koulussa.....	20
3.5. Esiopetus- ja koulupäivän aikaisen erityisruokavalion tai lääkityksen ilmoittamisen käytänteet .....	21
4. Yhteistyön järjestäminen lasten, oppilaiden ja heidän perheidensä sekä esiopetuksessa/koulussa työskentelevien ja muiden lasten, oppilaiden ja opiskelijoiden hyvinvointia tukevien tahojen kanssa.....	22
4.1. Lasten, oppilaiden, huoltajien, opetustoimen henkilöstön ja opiskeluhoitopalveluiden osallisuus opetuksen järjestäjän opiskeluhoitosuunnitelman laatimiseen ja yhteisöllisen opiskeluhoollon toteuttamiseen .....	22
4.2. Opiskeluhoollon moniammatillinen yhteistyö lapsi- ja oppilaskohtaisen tuen, joustavan perusopetuksen ja sairaalaopetuksen yhteydessä .....	24
5. Suunnitelmat lasten, oppilaiden ja opiskelijoiden suojaamiseksi väkivallalta, kiusaamiselta ja häirinnältä ja kriisisuunnitelma .....	26
6. Liitteet.....	27
6.1. Liite 1 Opiskeluhoollon kokonaistarve henkilötyövuosina.....	27

## Johdanto

Opiskeluhollosta säädetään lailla oppilas- ja opiskelijahuollosta (1287/2013). Lakia on muutettu vuoden 2023 alusta muutamien asetusten osalta kuntien opiskeluholtopalveluiden siirryttyä hyvinvointialueille. Nurmijärven kunnan opiskeluholto-suunnitelma perustuu Esi-, ja perusopetuksen opetussuunnitelmien perusteisiin 2014, Lukion opetussuunnitelman perusteisiin 2019 sekä kansalliseen lapsistrategiaan.

Suunnitelmaa on koottu opiskeluholton monialaisessa kehittämisryhmässä esiopetuksen, perusopetuksen sekä lukio-opetuksen osalta. Lisäksi suunnitelman laatimiseen ovat osallistuneet kevään 2023 aikana yksiköiden esihenkilöt, henkilökunta, oppilashuoltohenkilöstö, vanhempainfoorumit, lapset, oppilaat ja opiskelijat, nuorisovaltuusto sekä sivistyslautakunta. Päivitys on tehty kuntatason opiskeluholton kehittämisryhmässä.

Nurmijärven kunnan opiskeluholto-suunnitelma korvaa opiskeluholton osalta paikalliset esi- ja perusopetuksen sekä lukiokoulutuksen opetussuunnitelmat. Lisäksi suunnitelma liitetään Nurmijärven kunnan lasten ja nuorten hyvinvointisuunnitelmaan.

Tässä suunnitelmassa nostetaan sen laatimisen yhteydessä tehdyn yhteistyön ja osallisuuden tuloksina esille nousseita kärkiä, sekä lasten ja nuorten hyvinvointisuunnitelmassa mainittuja järjestäjäkohtaisia kehittämiskohteita ja tavoitteita. Näiden toteutumista seurataan yksikkökohtaisesti monialaisissa yhteisöllisissä suunnitelmissa ja huomioidaan havaintojen perusteella erityisesti niitä kehittämiskohteita, jotka yksikkökohtaisesti ovat tärkeitä ja erityisesti huomioitavia.

## Opiskeluhoolto ja opetuksen järjestäjäkohtainen opiskeluhooltosuunnitelma

**Opiskeluhoollolla** tarkoitetaan lapsen, oppilaan ja opiskelijan hyvän oppimisen, hyvän psyykkisen ja fyysisen terveyden sekä sosiaalisen hyvinvoinnin edistämistä ja ylläpitämistä sekä niiden edellytyksiä lisäävää toimintaa esiopetus-, koulu- ja lukioyhteisössä. Opiskeluhoiltoa toteutetaan ensisijaisesti ennaltaehkäisevänä ja koko yhteisöä tukevana yhteisöllisenä opiskeluhoiltona. Tämän lisäksi lapsilla, oppilailla ja opiskelijoilla on lakisääteinen oikeus yksilökohtaiseen opiskeluhoiltoon. Opiskeluhoiltotyössä otetaan huomioon lapsen edun ensisijaisuus. Monialainen yhteistyö on opiskeluhoillossa keskeistä. Opiskeluhoiltoa toteutetaan opetustoimen ja hyvinvointialueen suunnitelmallisena yhteistyönä lasten, oppilaiden, opiskelijoiden ja heidän huoltajiensa sekä tarvittaessa muiden yhteistyötahojen kanssa.

Perusopetus- ja lastensuojelulakien mukaan huoltajilla on ensisijainen vastuu lapsen kasvatuksesta ja siitä, että tämä suorittaa oppivelvollisuutensa. Esiopetuksen ja koulun tehtävä on tukea kotien kasvatustyötä ja vastata lasten ja oppilaiden kasvatuksesta ja opetuksesta esiopetus- ja kouluyhteisön jäsenenä. Oppilaan ja opiskelijan velvollisuus on osallistua opetukseen, suorittaa annetut tehtävät tunnollisesti ja käyttäytyä asiallisesti. Lapsen, oppilaan ja opiskelijan on käyttäydyttävä muita kiusaamatta ja syrjimättä sekä toimittava siten, ettei hän vaaranna muiden lasten, oppilaiden, opiskelijoiden, kouluyhteisön tai opiskeluympäristön turvallisuutta tai terveyttä.

Lapsille, oppilaille, opiskelijoille ja heidän huoltajilleen annetaan tieto käytettävissä olevasta opiskeluhoillossa ja heitä ohjataan hakemaan tarvitsemiaan opiskeluhoillon palveluja. Lapsen, oppilaan, opiskelijan ja huoltajan osallisuus opiskeluhoillossa, suunnitelmallinen yhteistyö ja opiskeluhoillossa tiedottaminen lisäävät opiskeluhoillon tuntemusta ja edesauttavat palveluihin hakeutumista. Eri ammattiryhmiin kuuluvien työntekijöiden keskinäinen konsultaatio on tärkeä työmenetelmä opiskeluhoillossa.

Yhteisöllinen opiskeluhoiltotyö kuuluu kaikille esiopetus-, koulu- ja lukioyhteisössä työskenteleville. Sitä toteutetaan yhteistyössä lapsen, oppilaan, opiskelijan ja huoltajan kanssa. Opiskeluhoilolla edistetään lapsen ja nuoren tasapainoista ja tervettä kasvua ja kehitystä sekä oppimista.

Opiskeluhoiltotyötä ohjaavat luottamuksellisuus, kunnioittava suhtautuminen lapseen, oppilaaseen, opiskelijaan ja huoltajiin sekä heidän osallisuutensa tukeminen. Työssä tulee turvata se, että lapsen, oppilaan, opiskelijan ja huoltajien näkemyksiä kuunnellaan. Esiopetuksen, koulun ja oppilaitoksen opiskeluhoiltotyöstä ja sen menettelytavoista tulee antaa tietoa lapselle, oppilaalle, opiskelijalle ja huoltajille.

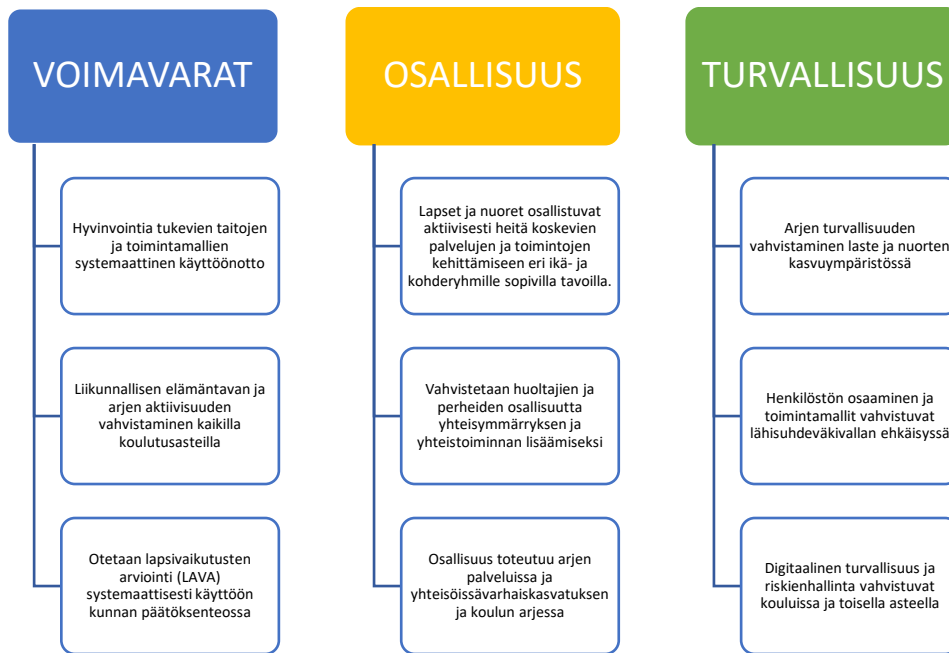


Kuva 1. THL, Opiskeluhoollon kokonaisuus

**Opetuksen ja koulutuksen järjestäjän opiskeluhooltosuunnitelma** tulee laatia Opetushallituksen määräyksien mukaisesti ja opiskeluhoollon kokonaisuuden toteuttamiseksi kutakin koulutusmuotoa varten. Suunnitelma voidaan laatia myös kaikkien koulutusmuotojen yhteisenä suunnitelmana, kunhan siinä huomioidaan kunkin koulutusmuodon erityispiirteet. Nurmijärvellä on päätetty toimia näin. Järjestäjäkohtaisen opiskeluhoollon yleisestä suunnittelusta, kehittämisestä, ohjauksesta ja arvioinnista vastaa monialainen opiskeluhoollon ohjausryhmä.

Opiskeluhooltosuunnitelma sisältää opetuksen järjestäjäkohtaisesti määritellyt opiskeluhoollotyön tavoitteet ja keskeiset periaatteet sekä toimenpiteet opiskeluhoollon toteuttamiseksi ja seuraamiseksi sekä esiopetuksen toimipaikoittain ja koulu- ja oppilaitoskohtaisesti tarkennettuja tietoja. Opetuksen ja koulutuksen järjestäjän tulee kuvata opiskeluhooltosuunnitelmassa, miten suunnitelman toteutumista kouluissa seurataan ja sitä tarkistetaan tarvittaessa. Opiskeluhooltosuunnitelman toteutumista arvioidaan lukuvuosittain. Suunnitelmaa tarkistetaan tarvittaessa, mutta vähintään kerran neljässä vuodessa samalla, kun Lasten ja nuorten hyvinvointisuunnitelma päivitetään. Opetuksen ja koulutuksen järjestäjän opiskeluhooltosuunnitelma toimii osaltaan pohjana myös hyvinvointialueen alueelliselle opiskeluhooltosuunnitelmalle.

Opetuksen ja koulutuksen järjestäjä päättää paikallisesti, miten tarvittavat tiedot asiakokonaisuuksista kootaan ja miten esiopetuksen, koulujen ja lukion toimintaa niiden avulla ohjataan. Opiskeluhoollopalvelujen osalta tämä tehdään yhteistyössä hyvinvointialueen kanssa. Suunnitelma liitetään kunnan lasten ja nuorten hyvinvointisuunnitelmaan.



Kuva 2. Nurmijärven kunnan Lasten ja nuorten hyvinvointisuunnitelman avaintulokset 2026-2029

**Opiskeluhuollon monialaisena ohjausryhmänä** Nurmijärvellä toimii Lasten ja nuorten hyvinvoinnin ohjausryhmä, jonka kokoonpano on seuraava:

#### **Nurmijärven kunnan edustajat**

Sivistysjohtaja, pj

Opetuspäällikkö

Varhaiskasvatuspäällikkö

Nuorisopäällikkö

Liikunta- ja hyvinvointipäällikkö

Kasvun ja oppimisen tuen päällikkö

#### **Keski-Uudenmaan hyvinvointialueen edustajat**

Keski-Uudenmaan hyvinvointialueen edustajat vaihtelevat käsiteltävästä aiheesta riippuen.

Edustajia voi olla esimerkiksi perhekeskuspalveluista, perhesosiaalityöstä, asiakasohjauksesta, lasten ja nuorten kuntoutuspalveluista.

Ohjausryhmä vastaa opetuksen ja koulutuksen järjestäjäkohtaisen opiskeluhuollon yleisestä suunnittelusta, kehittämisestä, ohjauksesta ja arvioinnista. Ryhmä voi kuulla tarvittaessa asiantuntijoita. Ohjausryhmä myös kehittää moniammatillista yhteistyötä lasten, nuorten ja perheiden palveluissa asiakaslähtöisesti. Lisäksi se kehittää varhaisen avoimen yhteistyön toimintaa osana arjen käytäntöjen edistämistä; ohjaa ja seuraa lastensuojelulain 12 §:n mukaisen lasten- ja nuorten hyvinvointisuunnitelman valmistelua ja toteutumista sekä seuraa lasten, nuorten ja perheiden valtakunnallisten linjausten ja politiikkaohjelmien toteutumista sekä niistä tiedottamista. Opiskeluhuolto kytkeytyy näin osaksi opetuksen ja koulutuksen järjestäjän muuta strategista suunnittelua.

## 1. Arvio opiskeluhuollon kokonaistarpeesta ja käytettävissä olevista opiskeluhoitopalveluista

Opiskeluhuollon kokonaistarvetta arvioidaan esiopetus-, koulu- ja oppilaitoskohtaisesti. Opiskeluhuollon kokonaistarve tarkoittaa neuvola-, koulu- ja opiskeluterveydenhuollon sekä kuraattori- ja psykologipalveluiden kokonaistarvetta yksiköittäin henkilötövuosina. Kokonaistarpeen arvioinnissa huomioidaan oppilas- ja opiskelijahuoltolain (1146/ 2021) mitoitukset, THL:n terveydenhoitajien mitoitussuositukset sekä alla esitetyt huomioitavat seikat. Kokonaistarpeen arviointi toteutetaan yhteistyössä Keski-Uudenmaan hyvinvointialueen kanssa. Arvioilla varmistetaan opiskeluhoitopalvelujen riittävyys huomioiden lasten, oppilaiden ja opiskelijoiden sekä esiopetus-, koulu- ja lukioyhteisön tarpeet, terveystarkastusten ja henkilöstömitoitusten toteutuminen sekä palvelujen järjestäminen määräajassa.

Oppilas- ja opiskelijahuoltolain mukaan yhtä kuraattoria kohden voi olla enintään 670 oppilasta/opiskelijaa ja yhtä psykologia kohden 780 oppilasta/opiskelijaa. Terveyden ja hyvinvoinnin laitos (THL) suosittelee yhtä koko-aikaista terveydenhoitajaa 460 oppilasta/opiskelijaa kohden.

Arvio opiskeluhuollon kokonaistarpeesta kootaan esiopetuksesta, kouluilta ja lukiosta. Siihen sisältyvät yksilökohtaisessa ja yhteisöllisessä opiskeluhoitotyössä sekä opiskeluhuollon yhteistyössä tarvittavat resurssit. Arvio ilmoitetaan henkilötövuosina. Kokonaistarpeen arvioinnissa otetaan huomioon esiopetuksen, koulujen ja oppilaitosten lukumäärä. Lisäksi huomioidaan lasten, oppilaiden ja opiskelijoiden määrät sekä toimintaympäristön erityispiirteet. Arvioon kirjataan myös lapsi- tai oppilaskohtaisia tukitoimia saavien ja maahanmuuttotasaustaisten oppilaiden määrät. Näiden tietojen pohjalta luodaan kokonaiskuva, joka tukee suunnittelua ja päätöksentekoa tasapuolisten ja tarkoituksenmukaisten palvelujen järjestämiseksi.

Koulujen ja lukion opiskeluhoitoryhmät käyttävät opiskeluhuollon kokonaistarpeen arvion pohjana ensisijaisesti viimeisimmän kouluterveyskyselyn tuloksia ja muita lasten ja nuorten hyvinvointia kuvaavia seurantatietoja. Lisäksi kokonaistarpeen arvioinnissa voidaan hyödyntää esimerkiksi tietoa opiskeluhoitopalveluiden asiakkuuksien määräaikaisten toteutumisesta, esiopetuksen, koulun ja lukion eri toimipisteiden määrästä ja asuinalueen erityispiirteistä. Arviossa voidaan hyödyntää myös muita tietoja, kuten opetuksen ja koulutuksen järjestämiseen liittyviä tilastoja. Lisäksi arvio suhteutetaan opiskeluhoitopalveluiden psykologeja ja kuraattoreita koskeviin sitoviin mitoituksiin ja terveydenhoitajien osalta mitoitussuosituksiin.

Nurmijärven esiopetuksen, perusopetuksen ja lukion henkilötövuosina ilmoitetut arviot opiskeluhuollon kokonaistarpeesta kerätään kuntatason laajennetun opiskeluhuollon työryhmän yhteiseen sähköiseen työtilaan ja niitä hyödynnetään yhteistyöneuvotteluissa hyvinvointialueen opiskeluhoitopalveluiden kanssa. Arvio opiskeluhuollon kokonaistarpeesta päivitetään kerran vuodessa maaliskuun loppuun mennessä.

**Esiopetuksen, koulujen ja oppilaitosten opiskeluhoitopalveluihin kuuluvat** koulu- ja opiskeluterveydenhuolto (esiopetuksessa neuvolapalvelut) sekä kuraattori- ja psykologipalvelut.

Esiopetusikäisille lapsille ja heidän perheilleen tarjotaan tukea lapsen kasvuun ja kehitykseen sekä perheen hyvinvointiin neuvolassa, täydentävässä varhaiskasvatuksessa ja hyvinvointialueen sosiaali- ja terveystalveissa.

Neurolaterveydenhoitajaan voi ottaa yhteyttä terveyteen, hyvinvointiin, kasvuun ja kehitykseen liittyvissä asioissa, terveystottumuksiin liittyvissä asioissa kuten ravitsemus-, uni-, liikunta- sekä rokotusasioissa.

Neurolaterveydenhoitaja tapaa lapset vuosittain terveystapaamisessa. Palvelut toimivat ajanvarauksella neuvolan tiloissa. Neurolaterveydenhuoltoon ei sisälly varsinaista sairaanhoitoa, vaan tarvittaessa otetaan yhteyttä omalle terveysasemalle.

**Koulu- ja opiskeluterveydenhuollosta** säädetään terveydenhuoltolain (1326/2010) 16 ja 17 pykälissä. Koulu- ja opiskeluterveydenhuoltoa toteuttavat terveydenhoitaja ja lääkäri.

Terveydenhoitaja on koulu- ja opiskeluyhteisön terveyden edistämisen asiantuntija ja vastaa hoitotyön asiantuntijana koulu- ja opiskeluterveydenhuollosta. Lisäksi hän vastaa oppilaan ja opiskelijan hyvinvoinnin ja terveyden seuraamisesta, arvioinnista ja edistämisestä.

Terveydenhoitaja tapaa oppilaat ja opiskelijat toimintaa ohjaavan asetuksen mukaisesti.

Perusopetuksen laajoissa terveystarkastuksissa tarkastellaan kattavasti nuoren ja koko perheen hyvinvointia. Koulu- ja opiskeluterveydenhuolto osallistuu koulussa ja oppilaitoksessa esiintyvien vaarojen ja haittojen arviointiin ja yhteisten toimintastrategioiden valmisteluun koskien mm. tapaturmien ja päihteidenkäytön ehkäisyä sekä kriisi-, väkivalta- ja kiusaamistilanteita sekä muita erityistilanteita osana opiskeluhuollon suunnitelmaa. Terveydenhoitaja osallistuu koulujen ja lukion työolojen ja koulutyön terveellisuuden edistämisen seurantaan ja valvontaan oppilas- ja opiskelijanäkökulman kannalta.

Terveydenhoitaja osallistuu oppilaiden ja opiskelijoiden terveydenhoidon ja terveyden edistämisen asiantuntijana opetussuunnitelman valmisteluun, terveystietoon liittyvien asioiden käsittelyyn oppilasryhmissä sekä opiskeluhuollon toimintaan. Tavoitteena on oppilaan ja opiskelijan hyvinvoinnin ja terveyden kokonaisvaltainen seuraminen, arviointi ja tukeminen sekä ongelmien varhainen havaitseminen yhdessä koulujen ja lukion henkilökunnan ja huoltajien kanssa.

Terveydenhoitaja seuraa oppilaiden kasvua ja kehitystä ja huolehtii seulontatutkimuksista. Hän vastaa kouluterveydenhuollon tiedottamisesta, oppilaiden terveystapaamisista, sekä oppilaskohtaisesta yhteistyöstä huoltajien ja opettajien kanssa. Hän ohjaa oppilaat ja opiskelijat tarvittaessa koululääkärin tai muiden asiantuntijoiden jatkotutkimuksiin. Koulu- ja opiskeluterveydenhuollossa toteutetaan lapsen ja nuoren kehitysasteen mukaista terveysneuvontaa ja -ohjausta.

**Koululääkäri** tarkastaa perusopetuksen oppilaat osana laajoja terveystarkastuksia 1., 5. ja 8. luokalla. Koululääkärin toimialueeseen kuuluvat oppilaan fyysiseen kasvuun ja kehitykseen, opiskeluun, koulunkäyntiin ja ammatinvalintaan liittyvät asiat sekä koko perheen terveyden ja hyvinvoinnin seuranta. Terveystarkastuksissa kartoitetaan myös oppilaan psykososiaalista tilannetta. Tarvittaessa koululääkäriajan voi varata ehkäisyyn, mielenterveyteen ja päihdeongelmiin liittyvissä asioissa. Ajanvaraus tehdään terveydenhoitajan kautta. Pääsääntöisesti lääkärihoitoa vaativat sairausasiat hoidetaan terveysasemalla omalääkärin vastaanotolla. Nuorison

terveystodistuksen (ns. mopokorttitodistus) koululääkäri tekee 8. luokan terveystarkastuksen yhteydessä.

Lukiokoulutuksessa lääkäri tarkastaa naispuoliset opiskelijat ensimmäisenä ja miespuoliset opiskelijat toisena opiskeluvuonna. Lääkärin toimialueeseen kuuluvat opiskelijan fyysiseen kasvuun, kehitykseen ja opiskeluun liittyvät asiat. Terveystarkastuksissa kartoitetaan myös opiskelijan psykososiaalista tilannetta. Tarvittaessa lääkäriajan voi varata ehkäisyyn, mielenterveyteen ja päihdeongelmiin liittyvissä asioissa. Ajanvaraus tehdään terveydenhoitajan kautta. Pääsääntöisesti lääkärinhoitoa vaativat sairausasiat hoidetaan terveysasemalla omalääkärin vastaanotolla. Nuorisoasteen lukiokoulutuksessa poikien 2. vuoden lääkärintarkastukseen sisältyy kutsuntojen ennakkotarkastus.

**Terveysneuvontaa** (yksilö- ja ryhmäneuvonta) toteutetaan suunnitelmallisesti huomioiden oppilaiden ja opiskelijoiden kehitykselliset tarpeet. Neuvonnassa painotetaan kansanterveyden kannalta keskeisiä tekijöitä: uni, lepo, päihteiden käyttö, hygienia, liikunta, suun terveys, painon hallinta, ravitsemus, seksuaalisuus, tartuntataudit ja rokotukset.

Yksilö- ja ryhmäneuvonnassa kiinnitetään huomiota oman elämän hallintaan, ihmissuhteisiin, päätöksenteko- ja ongelmanratkaisutaitojen ja itsehoidon oppimiseen sekä voimavarojen ja suojaavien tekijöiden vahvistamiseen.

**Opiskeluhuollon kuraattoripalvelut** ovat oppilas- ja opiskelijahuoltolain mukaista yksilökohtaista opiskeluhoitoa. Sillä tarkoitetaan kuraattorin antamaa opiskelun ja koulunkäynnin tukea ja ohjausta, jolla edistetään yhteisön hyvinvointia sekä yhteistyötä oppilaiden perheiden ja muiden läheisten kanssa. Lisäksi sen avulla tuetaan oppilaiden oppimista ja hyvinvointia sekä sosiaalisia ja psyykkisiä valmiuksia.

Oppilaalla ja opiskelijalla on oikeus keskustella henkilökohtaisesti kuraattorin kanssa viimeistään seitsemäntenä esiopetus- ja koulupäivänä sen jälkeen, kun hän on tätä pyytänyt, kiireellisessä tilanteessa samana tai seuraavana päivänä. Yhteydenotto voi tulla myös lapsen, oppilaan tai opiskelijan huoltajalta tai muulta henkilöltä. Tällöin kuraattori arvioi henkilökohtaisen keskustelun järjestämisen kiireellisyyden, ellei kyseessä ole yhteydenottajan neuvonta ja ohjaus tai jos keskustelun järjestäminen on muuten tarpeellista.

Jos yksikön työntekijä arvioi, että lapsi, oppilas tai opiskelija tarvitsee kuraattoripalveluja, on työntekijän otettava viipymättä yhteyttä kuraattoriin yhdessä lapsen, oppilaan tai opiskelijan kanssa ja annettava tiedossaan olevat tuen tarpeen arvioimiseksi tarvittavat tiedot. Luottamuksellisen yhteistyön rakentamiseksi on hyvä toimia kunnan varhaisen avoimen yhteistyön mukaisesti: työntekijä keskustelee huolista lapsen, oppilaan tai opiskelijan ja huoltajan kanssa jo varhaisessa vaiheessa ja sopii tarvittaessa yhteydenotosta kuraattoriin.

Kuraattorin tapaamisissa kartoitetaan lapsen, oppilaan tai opiskelijan koulunkäyntiä, opiskelua ja oppimisympäristöä, oppilaan henkilökohtaista toimintakykyä, vointia ja jaksamista, perhe- ja kotitilannetta sekä kaverisuhteita, harrastuksia ja vapaa-ajan viettoa. Kuraattori toimii yhteistyössä lapsen, oppilaan tai opiskelijan huoltajien, opettajan sekä tarvittavien tahojen kanssa. Tarvittaessa kuraattori ohjaa oppilaan opiskeluhoollon tai koulun ulkopuolisten palveluiden tai lapsia ja nuoria

tukevan toiminnan piiriin. Kuraattori tuo sosiaalityön näkökulman koulun toimintaan ja opiskeluhooltoon.

**Psykologien** työalueena ovat esiopetus, perusopetus ja lukio. Työ painottuu ennaltaehkäisyyn. Psykologit ovat mukana esiopetuksen, koulujen ja lukion yhteisöllisessä ja yksilökohtaisessa opiskeluhoollissa. Psykologin tehtäviin kuuluvat lapsen, oppilaan ja opiskelijan psyykkisen kasvun, kehityksen ja oppimisen tukeminen sekä näihin liittyvien pulmien selvittely. Asiakastilanteissa psykologi keskustelee lapsen, oppilaan, opiskelijan ja/tai huoltajien kanssa, konsultoi esiopetuksen, koulun ja oppilaitoksen henkilökuntaa ja tekee tarvittaessa psykologisia tutkimuksia. Asiakastyön ohella psykologin tehtäviin kuuluvat konsultaatiokeskustelujen käyminen esiopetuksen, koulun ja oppilaitoksen henkilökunnan ja ulkopuolisten tukiverkoston kanssa.

Oppilas, opiskelija tai hänen huoltajansa voivat ottaa psykologiin yhteyttä puhelimitse tai psykologin ollessa koululla tai lukiossa. Keskusteluaikaa voi pyytää myös jonkun muun työntekijän välityksellä. Keskusteluaika järjestetään psykologin arvion mukaan viimeistään 7. esiopetuksen/koulun työpäivänä pyynnöstä, kiireellisissä tapauksissa samana tai seuraavana työpäivänä. Keskustelu voidaan käydä myös puhelimitse. Jos huoli lapsen, oppilaan tai opiskelijan asioista herää työntekijällä tai muulla sivullisella ammatillisessa tehtävässä olevalla (esim. lääkäri), hän keskustelee asiasta ensin lapsen, oppilaan, opiskelijan ja/tai huoltajien kanssa. Tämän jälkeen työntekijä ottaa yhteyden viipymättä psykologiin yhdessä lapsen, oppilaan tai opiskelijan kanssa. Jos tämä ei ole mahdollista, on lapselle, oppilaalle, opiskelijalle ja/tai huoltajalle annettava tieto yhteydenotosta psykologiin ja tarjottava mahdollisuus keskustella yhteydenoton syistä psykologin kanssa viimeistään seitsemän työpäivän kuluessa. Yhteydenoton perusteella psykologi arvioi, onko tarpeen järjestää lapselle, oppilaalle, opiskelijalle tai hänen huoltajilleen henkilökohtainen tapaaminen tai olla heihin yhteydessä puhelimitse. Koulun tai lukion työntekijällä tai muulla sivullisella ammatillisessa tehtävässä toimivalla on myös mahdollisuus konsultoida psykologia oppilaan ja opiskelijan asioista nimettömästi.

Lapsen, oppilaan, opiskelijan tai tämän huoltajien kanssa keskustellessaan psykologi arvioi, minkälaisesta tuesta oppilas tai opiskelija parhaiten hyötyisi. Tuki voi olla psykologin tukea, muiden opiskeluhoollon palveluiden (kuraattori, terveydenhoitaja, lääkäri) tukea tai muita kunnan tarjoamia lasten, nuorten ja perheiden palveluja (esim. perhetyö, perheneuvola, lastensuojelu, kolmannen sektorin toimijat). Tarvittaessa voidaan koota opiskeluhoollon monialainen asiantuntijaryhmä, jossa yhdessä lapsen, oppilaan, opiskelijan ja/tai huoltajan kanssa pohditaan, millaista tukea lapsi, oppilas tai opiskelija tarvitsee ja miten tuki toteutetaan. Tapauskohtaisesti sovitaan, keitä ryhmään osallistuu. Lapsi, oppilas tai opiskelija saattaa myös tarvita psykologin tutkimusta; tutkimuksen tarpeen arvion tekee aina psykologi.

## 2. Esiopetuksen sekä koulu- ja lukioyhteisön toimenpiteet yhteisöllisen opiskeluhoollon edistämiseksi

Yhteisöllisellä opiskeluhoollolla tarkoitetaan toimintakulttuuria ja toimia, joilla koko esiopetus-, koulu- ja lukioyhteisössä edistetään lasten, oppilaiden ja opiskelijoiden oppimista, hyvinvointia, terveyttä, sosiaalista vastuullisuutta, vuorovaikutusta ja osallisuutta. Yhteisöllisessä opiskeluhoollissa edistetään myös liikunnallista elämäntapaa vahvistamalla lasten, oppilaiden ja

opiskelijoiden mahdollisuuksia päivittäiseen liikkumiseen, aktiiviseen toimintaan ja liikkumisen iloon esiopetus-, koulu- ja lukiopäivän aikana. Liikkuminen nähdään osana hyvinvoinnin, oppimisen, osallisuuden, yhteisöllisyyden ja palautumisen tukemista. Esiopetuksen, perusopetuksen ja lukiokoulutuksen yhteisöllinen opiskeluhoolto sisältää myös opiskeluympäristön terveellisyydestä, turvallisuudesta ja esteettömyydestä huolehtimisen. Yhteisöllisessä opiskeluhooltotyössä seurataan, arvioidaan ja kehitetään esiopetus-, koulu- ja lukioyhteisön sekä lapsi-, oppilas- ja opiskelijaryhmien hyvinvointia. Kaikki esiopetuksessa, kouluissa ja lukiossa toimivat työntekijät ovat velvoitettuja toteuttamaan yhteisöllistä opiskeluhooltoa. Heidän on päivittäisissä toiminnoissaan edistettävä lasten ja oppilaiden hyvinvointia sekä vahvistettava kotien ja esiopetuksen ja koulujen välistä yhteistyötä. Esiopetuksen ja koulujen henkilökunnalla on ensisijainen vastuu esiopetus- ja kouluyhteisön hyvinvoinnista.

Yhteisöllistä opiskeluhooltoa toteutetaan ensisijaisesti ennaltaehkäisevänä ja koko esiopetus-, koulu- ja lukioyhteisöä tukevana opiskeluhoルトona. Tavoitteena on hyvinvoiva yhteisö, joka tukee ja edistää jokaisen lapsen, oppilaan ja opiskelijan oppimista, mielenterveyttä ja hyvinvointia, ehkäisee syrjäytymistä, pulmia sekä ennakoii mahdollisia riskejä.

Esiopetuksessa yhteisöllistä opiskeluhooltoa toteutetaan varhaiskasvatuksen toimintakulttuuriin perustuen, jolloin leikki, arjen pedagogiset tilanteet ja lasten kuulluksi tuleminen ikätasoisesti ovat keskeisiä hyvinvointia edistäviä käytäntöjä.



Kuva 3. THL, Yhteisöllisen opiskeluhooltotyön sisältöalueita

**Esiopetus-, koulu- ja oppilaitoskohtaisesti** kuvattavat asiat kerätään pääsääntöisesti lukuvuosisuunnitelmiin.

Asiakokonaisuudet ovat

1. Arvio opiskeluhoollon kokonaistarpeesta ja käytettävissä olevista opiskeluhoolltopalveluista (kerätään kuntatason laajennetun opiskeluhoollon työryhmän sähköiseen työtilaan)
2. Esiopetus-, koulu- ja lukioyhteisön toimenpiteet yhteisöllisen opiskeluhoollon edistämiseksi
3. Yksilökohtaisen opiskeluhoollon järjestäminen
4. Yhteistyön järjestäminen lasten, oppilaiden, opiskelijoiden ja heidän perheidensä sekä esiopetuksessa, koulussa ja lukiossa työskentelevien ja muiden lasten, oppilaiden ja opiskelijoiden hyvinvointia tukevien tahojen kanssa
5. Suunnitelmat lasten, oppilaiden ja opiskelijoiden suojaamiseksi väkivallalta, kiusaamiselta ja häirinnältä sekä kriisisuunnitelma. (Tämä kuvataan Lukuvuosisuunnitelman turvallisuusliitteessä.)

### 2.1. Lasten/oppilaiden/opiskelijoiden ja esiopetus-/koulu-/lukioyhteisön hyvinvoinnin, terveyden ja turvallisuuden seuraamisen käytännöt ja keskeiset tulokset

Esiopetus- ja koulukohtainen opiskeluhoolloryhmä vastaa esiopetuksen, koulun ja lukion opiskeluhoollon suunnittelusta, kehittämisestä, toteuttamisesta ja arvioinnista. Suunnittelun pohjana käytetään mm. laajojen terveystarkastusten yhteenvetoja, 5.-luokkalaisten hyvinvointikyselyjä, kouluterveyskyselyjä, koulun ja lukion-terveydellisten olojen tarkastusten tuloksia sekä asiakaskyselyjä. Esiopetuksen osalta painotus on lasten haastatteluissa ja huoltajakyselyissä.

Opiskeluhoolloryhmän toimintaa ohjaa lukuvuosisuunnitelma, johon on kirjattu yhteisöllistä opiskeluhoolltoa koskevat tavoitteet ja toimenpiteet. Lisäksi yhteisölliseen opiskeluhoolltoon kuuluu fyysiseen oppimisympäristöön, arjen työrytmiin, työnkuormitukseen, lepoon ja virkistykseen sekä työergonomiaan kuuluva ohjaus ja seuranta. Opiskeluhoolloryhmässä keskustellaan luokan/ryhmän asioista yleisellä tasolla, esim. pohtimalla ja tekemällä monialaista suunnitelmaa siitä, miten tukea luokan/ryhmän työrauhaa ja ryhmäytymistä.

Opiskeluhoolloryhmässä sovitaan, miten tiedottaminen ja palveluiden esittely toteutetaan yksikön henkilöstölle, oppilaille ja heidän huoltajilleen sekä muille mahdollisille yhteistyötahoille.

### 2.2. Esiopetus-, koulu- ja oppilaitoskohtaisten opiskeluhoolloryhmien toimintatavat, johtaminen ja kokoonpano

**Yhteisöllisen opiskeluhoollon ensisijaisia toimintatapoja ovat:**

- lasten, oppilaiden ja opiskelijoiden osallisuutta tukevat toimintatavat
- myönteistä vuorovaikutusta ja tunneilmastoa tukevat keinot
- ongelmia ehkäisevät keinot
- myönteisen ryhmädynamiikan tukeminen hyvän ryhmä- ja luokkahengen edistämiseksi
- varhainen puuttuminen ryhmien toiminnan kielteisiin piirteisiin

Yhteisöllisyyteen vaikutetaan toimintatavoilla, joilla uudet lapset, oppilaat ja opiskelijat otetaan vastaan yhteisöön ja joilla tuetaan heidän siirtymistään esiopetuksesta kouluun, luokka-asteelta toiselle tai oppilaitoksesta toiseen.

Yhteisöllistä opiskeluhuoltotyötä tukee perusopetuksessa noudatettava MUN POLKU - hyvinvointitaitoja elämään -suunnitelma, joka täydentää Nurmijärven kunnan perusopetuksen opetussuunnitelmaa. Se velvoittaa Nurmijärven perusopetuksen henkilöstöä opettamaan viittä hyvinvointitaitojen jaksoa ja sen alla olevia teemojen taitoja perusopetuksessa opiskeleville lapsille ja nuorille. Toteutuksen tukena voidaan opettajien rinnalla sovitusti hyödyntää yhteistyötä koulun muiden ammattilaisten kanssa.

Esiopetuksessa aloitetaan Mun Polku – hyvinvointitaitoja elämään -suunnitelmaan liittyvät koulutukset ja sen käyttö osana lasten hyvinvoinnin, tunnetaitojen ja arjen toimintataitojen vahvistamista.

Turvallisuuteen liittyvien riskien ennakointi ja toimintamallien suunnittelu ovat luonteeltaan yhteisöllistä toimintaa, jota kehitetään yhdessä kaikkien yhteisön jäsenten kanssa. Turvallisuuteen liittyviä toimintamalleja harjoitellaan säännöllisesti, kuten ulospoistumis- ja sisällesuojautumisharjoituksia. Esiopetus-, koulu- ja oppilaitosympäristön terveellisyttä ja turvallisuutta seurataan ja arvioidaan kolmen vuoden välein toteutettavissa lakisäätöisissä työpaikkaselvityksissä.

Kouluissa oppilaiden osallisuutta ja hyvinvointia tukevat mahdollisuus vaikuttaa kouluruokailuun ja välituntien suunnitteluun. Välituntitoimintaa kehittämällä voidaan lisätä oppilaiden fyysistä aktiivisuutta. Esimerkkinä välituntitoiminnan kehittämisestä on mm. ohjattu välituntitoiminta. Hyvinvointia edistävä opiskeluympäristö mahdollistaa terveellisten valintojen tekemisen ja tukee terveyttä edistäviä elintapoja.

Yhteisölliseen opiskeluhuoltoon kuuluu myös yhteistoiminnan vahvistaminen kodin ja esiopetus-, koulu- lukioyhteisön kesken. Huoltajien osallisuutta lisäävät osallistuminen, esiopetuksen, koulun ja lukion toimintoihin sekä mahdollisuus vanhempainyhdistystoiminnan kautta vaikuttaa päätöksentekoon.

Yhteisölliseen opiskeluhuoltoon kuuluu myös yhteistyö esiopetuksen, koulun ja lukion ulkopuolisten tahojen, kuten nuorisotyön, seurakunnan, poliisin ja kolmannen sektorin toimijoiden kanssa.

Esimerkkejä yhteisöllisen opiskeluhuollon toteuttamismalleista:

- sosiaalisten taitojen oppimista ja ryhmäytymistä tukevat toimintatavat ja varhaisen tuen järjestäminen ryhmissä, esim. sosiaalisten taitojen ryhmät, ART-ryhmäharjoitusmenetelmät aggressiivisesti ja vetäytyvästi käyttäytyville nuorille, tupakasta vieroittamisen ryhmät, syömishäiriöisten ja lievästi masentuneiden nuorten tukiryhmät

esim.

Lions Quest (<https://www.lions.fi/lions-quest/>)

Friends (<https://asemanlapset.fi/toimintamuotomme/friends/>)

Ihmeelliset vuodet (<https://sites.utu.fi/ihmeellisetvuodet/>)

ART (<https://www.suomenart.com/mika-art-on/>)

- vertaistoiminta, esim. kummiluokka-, tukioppilas-, vertaissovittelu- (Verso) ja välituntivastaavatoiminta
- uusien lasten, oppilaiden ja opiskelijoiden tutustumispäivät
- kiusaamisen vastaiset ohjelmat
- Maestro-, Vertti- ja Hyvän mielen koulu -hankkeet oppilaiden ja opiskelijoiden mielenterveyden edistämiseksi.
- Ihmeelliset vuodet -menetelmä, joka tukee ammattiauttajia ja huoltajia lasten ja nuorten käytöshäiriöiden käsittelyssä ja parantaa aikuisten ja lasten välistä suhdetta
- Ryhmäyttävä vanhempainiltaamalli

### **Esiopetuksen toimipaikkakohtaisten opiskeluhoitoryhmien johtaminen, kokoonpano ja toimintatavat**

Esiopetuksen toimipaikkakohtaista opiskeluhoitoryhmää johtaa päiväkodin johtaja (pj) ja siihen kuuluvat laaja-alainen varhaiskasvatuksen erityisopettaja, neuvolaterveydenhoitaja sekä psykologi ja/tai kuraattori sen mukaan kuin käsiteltävä aihe edellyttää. Tarvittaessa pyydetään kutsuttuna mukaan myös esiopetuksen henkilöstöä, varhaisen tuen perheohjaaja, yhteistyökumppaneita (esim. vanhempaintoimikunnan edustaja tms.).

Lasten ja huoltajien kuulluksi tuleminen on yhteisöllisessä opiskeluhoitoloissa tärkeää ja hyvinvointia vahvistavaa. Lasten osallisuuden edistäminen on esiopetuksen opiskeluhoitoryhmän tehtävä. Esiopetuksen opiskeluhoitoryhmä kokoontuu esiopetusryhmien määrän mukaan, vähintään yhden tai kaksi kertaa lukukaudessa. Ryhmä laatii kokoontumisistaan muistion, jota säilytetään lukitussa tilassa esiopetuksen toimipaikassa ja arkistoidaan toimintakauden jälkeen kunnanviraston arkistoon. Ryhmässä ei käsitellä yksittäisen lapsen asioita.

### **Perusopetuksen koulukohtaisten opiskeluhoitoryhmien johtaminen, kokoonpano ja toimintatavat**

Koulukohtaista opiskeluhoitoryhmää johtaa rehtori ja siihen kuuluvat terveydenhoitaja, psykologi, kuraattori, erityisopettaja ja oppilaanohjaaja (yläkoulussa), sekä tarvittaessa kutsuttuna koulun muuta henkilökuntaa tai yhteistyökumppaneita (esim. koulun johtoryhmän edustaja, oppilaskunnan edustaja, vanhempaintoimikunnan edustaja ym.). Oppilaiden ja huoltajien kuulluksi tuleminen on yhteisöllisessä opiskeluhoitoloissa tärkeää ja hyvinvointia vahvistavaa. Oppilaiden osallisuuden edistäminen on koulukohtaisen opiskeluhoitoryhmän tehtävä. Ryhmä kokoontuu, koulun koon mukaan, vähintään kaksi kertaa lukukaudessa. Ryhmä laatii kokoontumisistaan muistion, jota säilytetään suojatussa yhteiskäyttöisessä tallennustilassa. Ryhmässä ei käsitellä yksittäisen oppilaan asioita.

### **Lukion oppilaitoskohtaisen opiskeluhoitoryhmän johtaminen, kokoonpano ja toimintatavat**

Oppilaitoskohtaista opiskelijahuoltoryhmää johtaa rehtori ja siihen kuuluvat terveydenhoitaja, psykologi, kuraattori, erityisopettaja ja opinto-ohjaaja, sekä tarvittaessa kutsuttuna lukion muuta henkilökuntaa tai yhteistyökumppaneita (esim. tutorohjaaja, opiskelijakunnan edustaja/ohjaaja, ym.). Opiskelijakunnan edustajia kutsutaan säännöllisesti mukaan kokoontumisiin. Opiskelijoiden ja huoltajien kuulluksi tuleminen on yhteisöllisessä opiskelijahuollossa tärkeää ja hyvinvointia vahvistavaa. Opiskelijoiden osallisuuden edistäminen on oppilaitoskohtaisen

opiskelijahuoltoryhmän tehtävä. Ryhmä kokoontuu noin kerran periodissa. Ryhmä laatii kokoontumisistaan muistion, jota säilytetään suojatussa yhteiskäyttöisessä tallennustilassa. Ryhmässä ei käsitellä yksittäisen opiskelijan asioita.

### 2.3. Poissaolojen ennaltaehkäisy, seuranta ja poissaoloihin puuttuminen perusopetuksessa ja lukiokoulutuksessa

Poissaolojen ehkäisemisestä, suunnitelmallisesta seurannasta ja poissaoloihin puuttumisesta määrätään sekä perusopetuksen että lukiokoulutuksen opetussuunnitelman perusteissa. Poissaolot vaikuttavat välittömästi oppimiseen ja sosiaalisiin suhteisiin. Poissaoloilla on taipumus muuttua ratkaisumalliksi oppilaalle tai opiskelijalle, ja lyhytkin poissaolojakso lisää syrjäytymisen riskiä. Ilmiö on erittäin monisäikeinen ja sen ratkaiseminen menestyksekkäästi edellyttää aikuisilta yhteistyötä ja tietoa. Poissaoloilla on yhteys syrjäytymiseen ja mielenterveysongelmiin myös myöhemmin elämässä.

Nurmijärven kouluissa ja lukiossa poissaoloihin puuttumisen painopiste on koululäsnäolon tukemisessa, varhaisessa puuttumisessa sekä oppilaiden, opiskelijoiden ja huoltajien kanssa tehtävän yhteistyön vahvistamisessa. Koulun ja lukion henkilöstö on tärkeä perehdyttää ja huoltajia tiedottaa ennaltaehkäisevistä ja puuttumiseen liittyvistä toimintatavoista.

**Poissaolojen ehkäisyssä** tavoitteena on vahvistaa koulun ja lukion toimintakulttuuria, jolla edistetään oppilaiden ja opiskelijoiden oppimista, osallisuutta sekä kouluun ja oppilaitokseen kiinnittymistä tukevia ratkaisuja. Ennaltaehkäisevää toimintaa ovat: luokkien ryhmäytyminen, tunne- ja vuorovaikutustaitojen opettaminen mm. Mun polku -suunnitelmaa noudattaen, kavereiden etsiminen yksinäisille lapsille ja nuorille, tuki oppimiseen ja tukea vanhemmille, jos on huolta lapsen tai nuoren koulumotivaatiosta tai koulunkäynnistä.

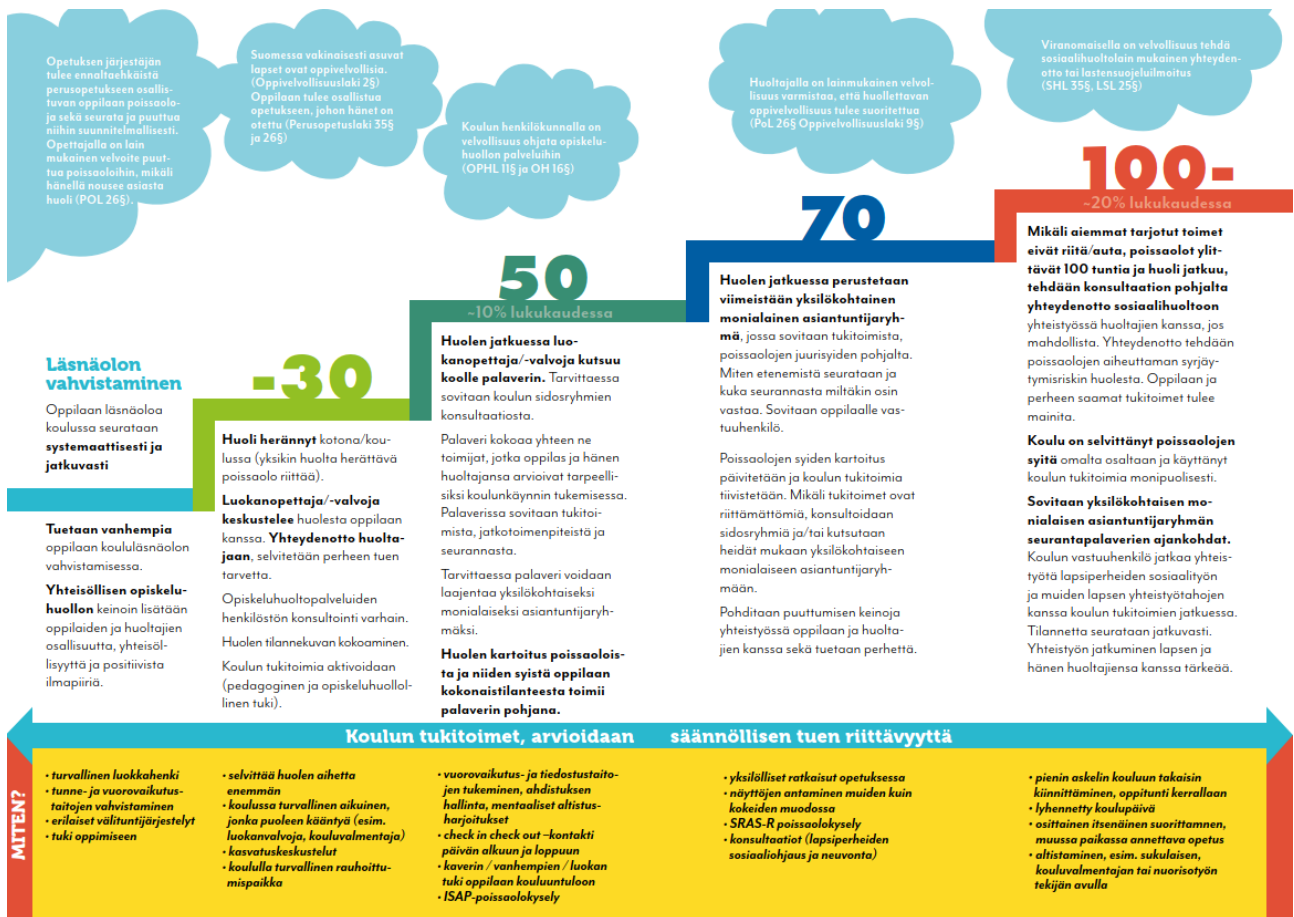
**Poissaolojen seurannassa** ja niihin puuttumisessa tärkeimmät asiat ovat suunnitelmallinen ja jatkuva poissaolojen seuraaminen, perusteellinen kartoitus poissaolojen syistä ja lapsen/nuoren tilanteesta sekä sujuva monialainen yhteistyö eri toimijoiden välillä. Jokaisen opettajan velvollisuus on seurata oppilaidensa poissaoloja ja reagoida niihin varhaisessa vaiheessa. Mitä varhaisemmassa vaiheessa puuttuminen tapahtuu, sitä pienempiä ongelmat yleensä ovat ja sitä tuloksekkaampaa niihin vaikuttaminen on. Koulun opiskeluhuoltoryhmä osana yhteisöllistä opiskeluhuoltoa tarkastelee koulun poissaoloja vähintään kaksi kertaa lukuvuodessa.

**Perusopetuksessa** oppilaan yllättävä ja selittämätön poissaolo tulee aina selvittää viipymättä, tavoitteena varmistaa oppilaan olinpaikka ja turvallisuustilanne sekä ovatko oppilaan huoltajat tietoisia lapsen poissaolosta. Kaikki luvattomat poissaolot selvitetään aina huoltajan kanssa, samoin jos huoltajalla on vaikeuksia saada oppilas lähtemään kouluun. Kaikkiin toistuviin poissaoloihin, syystä riippumatta, on puututtava aina, kun poissaolot ylittävät 30 oppituntia tai jos poissaolo toistuu aina saman kaavan mukaan (toistuva poissaolo esim. mahakivun, päänsäryn, huolen tai vastaavien syiden vuoksi). Jos oppilaalla on saman viikon aikana useita luvattomia poissaoloja, poissaoloihin on kiinnitettävä erityistä huomiota.

Koulun ja kodin välisessä poissaoloihin liittyvässä viestinnässä on tärkeää painottaa kannustavaa ja tukea tarjoavaa lähestymistapaa. On tärkeää, että luokanopettaja tai muut oppilasta opettavat aikuiset ilmoittavat oppilaan luvattomista poissaoloista välittömästi huoltajalle. Kun poissaolot ovat

toistuvia tai luvattomia poissaoloja on useampia, on luokanvalvojalla velvollisuus olla yhteydessä kotiin ja käydä keskustelu asiasta viipymättä. Koulun on hyvä tarjota tukea poissaolojen aiheuttamiin oppimiseen ja koulunkäyntiin liittyviin haasteisiin jo varhaisessa vaiheessa. Lisäksi opiskeluhuollon konsultaatiota tulee hyödyntää jo varhaisessa vaiheessa ja myös monialainen asiantuntijaryhmä tai verkostopalaveri muiden oppilasta tukevien toimijoiden kanssa ovat tärkeitä varhaisenkin puuttumisen menetelmiä poissaolojen mahdollisten taustasyiden selvittämiseksi ja tarvittavien tukitoimien järjestämiseksi.

Koulun aikuisten tehtävä on tukea tasapuolisesti jokaista oppilasta tämän kasvussa ja kehityksessä kohti hyvää aikuisuutta. Paljon koulusta poissaoleva lapsi tarvitsee usein koko koulu yhteisön tukea. Hänelle tulee antaa aikaa ja tilaa tulla uudelleen yhteisön jäseneksi, mahdollisuus tulla kuulluksi ja tuntea, että hänestä välitetään. Runsaat poissaolot haittaavat koulutyötä syystä riippumatta.



Kuva 4. Toimenpiteet oppilaan poissaolotilanteissa

**Lukiokoulutuksessa** poissaolojen seurannassa ja puuttumisessa noudatetaan lukioon laadittua porrasteista toimintamallia. Opettajat ja ryhmänohjaajat seuraavat opiskelijoiden poissaoloja opintojaksoilta ja keskustelevat niistä opiskelijoiden kanssa. Mikäli poissaolot jatkuvat, ja keskustelut eivät tuota tulosta, ollaan yhteydessä huoltajiin (alle 18-vuotiaat) ja opiskelija ohjataan tarvittaessa opiskeluhuollon palveluihin.

### Porras 1.

Yksikin selvittämätön poissaolo on huolenaihe. Opiskelijan tulee sopia opettajan kanssa, miten hän opiskelee asiat, jotka on opiskeltu poissaolon aikana.

Aineenopettaja merkitsee 3 poissaolon jälkeen tuntimerkintöihin huolen opintojakson suorituksen etenemisestä.

Ryhmänohjaaja käy ryhmänsä poissaolot läpi viikoittain. Mikäli ryhmänohjaajalla herää huoli poissaolojen määrästä tai siitä, ettei poissaoloja ole selvitetty, hän on yhteydessä opiskelijaan ja tarvittaessa huoltajaan.

### Porras 2.

Opiskelijalla on runsaasti poissaoloja tai useita selvittämättömiä poissaoloja, mutta opintojaksojen suoritus ei ole keskeytynyt.

Aineenopettaja on yhteydessä opiskelijaan, huoltajaan ja ryhmänohjaajaan tuntimerkintöjen kautta. Aineenopettaja voi poissaolojen jatkuessa keskeyttää opintojakson arvioinnin puuttuvien näyttöjen vuoksi.

Ryhmänohjaaja on yhteydessä opiskelijaan ja tarvittaessa huoltajaan tilanteen ja tukitoimien selvittämiseksi. Tällöin voidaan arvioida yhdessä monialaisen ryhmän perustamisen tarvetta. Ryhmänohjaaja tai aineenopettaja voi huolen herätessä konsultoida nimettömästi tai opiskelijan luvalla opiskeluhuollon henkilökuntaa.

### Porras 3.

Opintojaksoja on keskeytynyt tai opinnot eivät ole edenneet.

Ryhmänohjaaja on yhteydessä opiskelijaan ja huoltajaan. Ryhmänohjaaja ehdottaa monialaisen asiantuntijaryhmän perustamista. Viimeistään nyt ryhmänohjaaja konsultoi nimettömästi tai opiskelijan luvalla opiskeluhuollon henkilökuntaa, ellei yhteistyötä ole vielä tehty. Mikäli opintojen etenemisestä on vakava huoli, rehtori pyydetään mukaan monialaiseen tapaamiseen. Mikäli tilanne ei muutu tehdyistä toimenpiteistä huolimatta, tehdään sosiaalihuoltolain mukainen yhteydenotto tai lastensuojeluilmoitus.

Mikäli oppivelvollinen opiskelija on poissa opetuksesta kuukauden, hänet katsotaan eronneeksi. Jos opinnot eivät etene tukitoimista huolimatta, opiskelija voidaan katsoa eronneeksi. (Lukiolaki §24)

## 2.4. Tupakkatuotteiden ja muiden päihteiden käytön ehkäisemisen ja käyttöön puuttuminen perusopetuksessa ja lukiossa

Ennaltaehkäisevien toimien tavoitteena on tukea oppilaiden ja opiskelijoiden terveellistä elämää. Päihteiden ja nikotiinituotteiden käyttöön liittyviä terveydellisiä ja muita haittatekijöitä käydään läpi koulu- ja opiskeluaikana ikäkauden huomioon ottaen usean eri oppiaineen tunneilla ja erityisesti terveystiedon oppimäärässä. Koulu ja lukio voivat myös pyytää ulkopuolisia asiantuntijoita keskustelemaan oppilaiden ja opiskelijoiden kanssa tupakoinnista ja päihteistä.

Koulu- ja opiskeluterveydenhuollon terveystarkastuksissa ja -tapaamisissa otetaan päihteet puheeksi oppilaiden ja opiskelijoiden kanssa ikätason mukaisesti. Nuorisopalvelut ja muut yhteistyötahot järjestävät vuosittain päihteiden käytön ennaltaehkäisyyn liittyviä tapahtumia ja oppitunteja.

Tupakkalain 2 § luetellaan lain piiriin kuuluvat tuotteet ja välineet, joiden hallussapitoa, käyttöä ja välittämistä laki säätelee. Tällaisia tuotteita ja välineitä ovat mm. savukkeet, purutupakat, nuuskat ja sähkösavukkeet (nikotiinia sisältävät ja sisältämättömät nesteet) sekä erilaiset poltettavat tupakan vastikkeet. Myös tupakointivälineet ja tupakkajäljitelmät kuuluvat tupakkalain piiriin.

**Koulupäivän aikana koulun alueella, sisällä tai ulkona, havaittuun tupakointiin tai tupakkatuotteiden käyttämiseen puututaan ensimmäisellä kerralla seuraavasti:**

- Oppilaan tai opiskelijan tupakoinnin havainnut koulun työntekijä ilmaisee havaintonsa oppilaalle ja kertoo ilmoittavansa tupakoinnista eteenpäin oppilaan luokanopettajalle/luokanvalvojalle.
- Oppilaan tai opiskelijan luokanopettaja/luokanvalvoja soittaa oppilaan huoltajille ja kertoo tapahtuneesta sekä siitä, miten prosessi etenee seuraavaksi (kasvatuskeskustelu).
- Oppilaan tai opiskelijan luokanopettaja/luokanvalvoja kertoo tapahtuneesta rehtorille.
- Oppilaan luokanopettaja/luokanvalvoja käy kasvatuskeskustelun, joka järjestetään kunnan ohjeen mukaisesti ja kirjataan tätä tarkoitusta varten tehdyille Wilman lomakepohjalle. Oppilaalle ja huoltajille kerrotaan kasvatuskeskustelun aikana, mitä seuraa, jos oppilas tai opiskelija jatkaa tupakointia tai tupakkatuotteiden käyttöä koulun alueella, koulupäivän aikana. Kasvatuskeskustelu koskee perusopetusta, lukiossa opiskelijan kanssa käydään ohjaava keskustelu.

**Teon uusiutuessa toimitaan seuraavasti:**

Jos oppilas tai opiskelija huomautuksen jälkeen jatkaa tupakkatuotteiden käyttöä yksikön alueella tehdään hänestä tupakkalain nojalla rikosilmoitus ja vaaditaan sakkorangaistus tupakointirikkomuksesta. Lisäksi tupakointirikkomuksen uusiutuessa tehdään myös lastensuojeluilmoitus perusteena huoli lapsen tai nuoren terveydestä. Mikäli oppilas tai opiskelija ilmaisee halunsa päästä eroon tupakasta, hänet ohjataan terveydenhoitajan vastaanotolle.

**Rehtorin ja luokanopettajan/luokanvalvojan vastuut ja velvollisuudet:**

- Luokanopettajalla/luokanvalvojalla on tiedossa oppilaan tai opiskelijan tupakointirikkeet
- Luokanopettaja/luokanvalvoja tekee tarvittavat rikosilmoituksen ja lastensuojeluilmoitukset yhdessä rehtorin kanssa.

Koulupäivän aikana yksikön alueen ulkopuolella havaittuun tupakointiin tai tupakkatuotteiden käyttämiseen puututaan seuraavasti:

- Oppilaan tai opiskelijan tupakoinnin havainnut koulun työntekijä ilmaisee havaintonsa ja kertoo ilmoittavansa tupakoinnista eteenpäin luokanopettajalle/luokanvalvojalle.

- Oppilaan tai opiskelijan luokanopettaja/luokanvalvoja ilmoittaa tapahtuneesta huoltajille Wilma-viestillä ja ilmaisee huolensa lapsen tai nuoren terveydestä. Luokanopettaja/luokanvalvoja kertoo huoltajille, miten toimitaan, jos oppilaan tai opiskelijan havaitaan tupakoivan koulun alueella koulupäivän aikana.

(Tupakkalaki 29.6.2016/549, sekä laki tupakkalain muuttamisesta 283/2022)

## 2.5. Yhteistyö ja käytänteet koulu- ja oppilaitosympäristön terveellisuuden ja turvallisuuden sekä koulu- ja lukioyhteisön hyvinvoinnin tarkastuksissa

Koulujen ja lukion ympäristön terveyteen ja turvallisuuteen liittyen tehdään tiivistä yhteistyötä hyvinvointialueen sekä Keski-Uudenmaan ympäristökeskuksen kanssa. Koulu- ja opiskeluterveydenhuollon tehtävänä on koulu- ja oppilaitosympäristön terveellisuuden ja turvallisuuden sekä koulu- ja lukioyhteisön hyvinvoinnin edistäminen ja seuranta. Tehtävää toteutetaan tarkastamalla koulut ja oppilaitokset kolmen vuoden välein.

Tarkastuksessa hyödynnetään kertynyttä tietoa ympäristön terveellisyydestä ja turvallisuudesta sekä yhteisön hyvinvoinnista. Terveydenhoitaja tuo tarkastukseen tiedot laajojen terveystarkastusten luokkayhteenvedoista. Tarkastustilaisuuteen osallistuu rehtorin kutsusta yksikön terveydenhoitaja, terveydensuojeluviranomainen, kiinteistön ylläpidosta vastaavan tahon edustus sekä oppilaiden ja opiskelijoiden edustus. Mukaan voidaan kutsua myös huoltajien, henkilöstön, työterveyshuollon sekä työsuojelun edustajat. Tarkastuksen jatkotoimille sovitaan vastuutahot ja aikataulut.

Koulujen ja lukion opiskeluhuoltoryhmien vastuulle kuuluvat erityisesti koulu- ja lukioyhteisön hyvinvointiin liittyvät jatkotoimet. Jatkotoimien etenemistä seurataan kouluissa ja lukiossa vuosittain osana yhteisöllisen opiskeluhuollon seurantaa opiskeluhuoltoryhmässä. Koulu- ja opiskeluterveydenhuolto varmistavat seurannan toteuttamisen sovitun aikataulun mukaisesti. Tarkastuksen ja seurannan tiedot, löydökset ja sovitut toimet dokumentoidaan tähän tarkoitukseen laadituille sähköisille lomakkeille, jotka jaetaan kaikille toimijoille. Koulu- ja opiskeluterveydenhuolto huolehtii asiakirjojen arkistoinnista.

## 3. Toimenpiteet tarvittavien tukitoimien järjestämiseksi (yksilökohtainen opiskeluhuolto)

### 3.1. Lapsen, oppilaan tai opiskelijan ohjaaminen opiskeluhuoltopalveluihin

**Lapselle, oppilaalle tai opiskelijalle on järjestettävä mahdollisuus** keskustella henkilökohtaisesti psykologin tai kuraattorin kanssa viimeistään esiopetuksen tai koulun seitsemäntenä työpäivänä sen jälkeen, kun hän on tätä pyytänyt. Kiireellisissä tapauksissa keskustelu on järjestettävä samana tai seuraavana päivänä. Mahdollisuus on järjestettävä myös huoltajan tai muun henkilön yhteydenoton perusteella, jollei kyseessä ole yhteydenottajan neuvonta ja ohjaus tai jos keskustelun järjestäminen on muusta syystä ilmeisen tarpeetonta. Arvion tuen tarpeesta ja kiireellisyydestä tekee asianomainen kuraattori tai psykologi yhteistyössä lapsen, oppilaan, opiskelijan ja/tai huoltajan kanssa. Määräajat eivät koske psykologien tutkimuksia. Psykologin tai

kuraattorin arvion perusteella lapsella, oppilaalla tai opiskelijalla on oikeus saada riittävä tuki ja ohjaus hänen opiskeluunsa ja kehitykseensä liittyvien vaikeuksien ehkäisemiseksi ja poistamiseksi. Tarvittaessa lapsi, oppilas tai opiskelija on ohjattava saamaan muita opiskeluhuollon palveluja sekä muuta erityisen tuen tarpeessa olevia lapsia ja nuoria tukevaa toimintaa.

Oppilaalle ja opiskelijalle on järjestettävä mahdollisuus päästä kouluterveydenhoitajan vastaanotolle myös ilman ajanvarausta. Samoin on varmistettava mahdollisuus saada yhteys terveydenhoitajaan saman päivän aikana. Hoidon tarpeen arviointi ja hoidon tarpeen arvioinnin yhteydessä tarpeelliseksi todettuun hoitoon pääsy on järjestettävä terveydenhuoltolain 51 a ja 51 b pykälissä säädetyn mukaisesti.

**Jos koulun työntekijä arvioi, että oppilas tai opiskelija tarvitsee kuraattori- tai psykologipalveluja,** on työntekijän otettava viipymättä yhteyttä kuraattoriin tai psykologiin ja annettava tiedossaan olevat tuen tarpeen arvioimiseksi tarvittavat tiedot. Oppilaan tai opiskelijan huoltajalle tai muulle lailliselle edustajalle on annettava tieto yhteydenotosta, jollei laissa toisin säädetä. Luottamuksellisen yhteistyön rakentamiseksi työntekijä keskustelee huolista oppilaan tai opiskelijan ja huoltajan kanssa jo varhaisessa vaiheessa ja sopii tarvittaessa yhteydenotosta kuraattoriin. Työntekijällä tai muulla sivullisella ammatillisessa tehtävässä toimivalla on myös mahdollisuus konsultoida psykologia oppilaan tai opiskelijan asioista nimettömästi.

**Esiopetuksessa** yksilökohtainen opiskeluhoito perustuu huoltajan suostumukseen. Lapsen osallisuus ja toivomukset otetaan huomioon toimenpiteissä ja ratkaisuissa hänen ikänsä ja kehitystasonsa mukaisesti

### 3.2. Yksilökohtainen monialainen opiskeluhoitoryhmä

Yksittäistä lasta, oppilasta tai opiskelijaa koskevat asiat käsitellään tapauskohtaisesti koottavassa asiantuntijaryhmässä. Opiskeluhoitoryhmät esiopetuksessa, kouluissa ja oppilaitoksissa ovat monialaisia. Ryhmässä on opetushenkilöstön lisäksi neuvola/ opiskeluterveydenhuollon, psykologi- ja kuraattoripalvelujen edustajia sen mukaan kuin käsiteltävä asia edellyttää.

Asiantuntijaryhmässä ei pääsääntöisesti käsitellä opiskelun järjestämiseen liittyviä asioita, kuten opiskelun tuen järjestämistä, työrauhan ylläpitämistä tai kurinpidollisia asioita. Asiantuntijaryhmä kootaan yksittäisen lapsen, oppilaan, opiskelijan tai opiskelijaryhmän opiskeluhoollon tuen tarpeen selvittämiseksi ja palvelujen järjestämiseksi. Asiantuntijaryhmän monialaisuus ja tapauskohtainen kokoonpano perustuu yksilölliseen harkintaan, käsiteltävään asiaan ja siinä vaadittavaan osaamiseen.

Lukiokoulutuksessa asiantuntijaryhmään voidaan nimetä asiantuntijoita jäseneksi vain opiskelijan, tai, ellei hänellä ole edellytyksiä arvioida annettavan suostumuksen merkitystä, hänen huoltajansa suostumuksella. Suostumus pyydetään aina kirjallisena. Asiantuntijaryhmä nimeää keskuudestaan vastuuhenkilön. Monialaisen asiantuntijaryhmän kokoaa perusopetuksessa huoltajan ja lukio-opetuksessa opiskelijan suostumuksella se oppilaitoksen tai opiskelijahuollon työntekijä, jolla on herännyt huoli opiskelijan asiassa ja jonka työtehtäviin asian selvittäminen kuuluu. Oppilaitoksen tai opiskeluhoollon työntekijä suosittelee asiantuntijaryhmän jäseniä tilannekohtaisesti oman arvionsa perusteella esim. terveydenhoitaja, kuraattori, psykologi, lääkäri, rehtori, opettaja, erityisopettaja, opinto-ohjaaja.

Yksilökohtainen opiskeluhoito on huoltajalle, oppilaalle ja opiskelijalle vapaaehtoista palvelua ja sitä toteutetaan yhteistyössä heidän kanssaan. Opiskelijan toivomukset ja mielipiteet on otettava huomioon häntä koskevissa toimenpiteissä ja ratkaisuissa. Vuorovaikutus on avointa, kunnioittavaa ja luottamuksellista. Työ järjestetään niin, että opiskelija voi kokea tilanteen kiireettömänä ja hän tulee kuulluksi. Alaikäinen voi painavasta syytä kieltää huoltajaansa osallistumasta itseään koskevan opiskeluhoitoasian käsittelyyn sekä antamasta itseään koskevia salassa pidettäviä tietoja huoltajalleen, jollei se ole selvästi hänen etunsa vastaista. Arvion edun toteutumisesta tekee psykologi, kuraattori, terveydenhoitaja tai lääkäri.

### **Monialaisesta yksilökohtaisesta tapaamisesta laaditaan opiskeluhoitokertomus.**

Opiskeluhoitokertomukseen kirjataan tiedot, jotka kuvaavat yksittäisen lapsen, oppilaan opiskeluhoillon tarvetta sekä suunniteltuja ja toteutettuja opiskeluhoillon toimenpiteitä.

Asiantuntijaryhmä nimeää keskuudestaan vastuuhenkilön, jonka on kirjattava ryhmän toimintatavoitteiden kannalta välttämättömät lasta, oppilasta koskevat tiedot opiskeluhoitokertomukseen. Myös muut asiantuntijaryhmän jäsenet voivat tehdä kirjauksia salassapitovelvoitteiden estämättä.

Esiopetuksessa yksilökohtainen opiskeluhoitokertomus laaditaan lomakepohjalle. Täytetyt lomakkeet arkistoidaan salassa pidettävien asiakirjojen hallintakäytännön mukaisesti. Perusopetuksessa ja lukiossa opiskeluhoitokertomus kirjataan sähköiseen opiskeluhoitokertomusjärjestelmään. Koulu- ja opiskeluterveydenhuollon henkilöstö ja psykologit kirjaavat yksilökohtaisen opiskeluhoitotyön säädetysti potilaskertomukseen ja muihin potilasasiakirjoihin. Vastaavasti opiskeluhoillon kuraattorit kirjaavat asiakastiedot kuraattorin asiakaskertomukseen.

Opetuksen järjestäjä ylläpitää rekisterinpitäjänä monialaisen yksilökohtaisen opiskeluhoillon rekisteriä (opiskeluhoitorekisteri). Rekisteriin tallennetaan koulun toteuttamassa monialaisessa yksilökohtaisessa opiskeluhoillossa laadittavat opiskeluhoitokertomukset sekä muut siihen liittyvissä tehtävissä laaditut tai saadut yksittäistä lasta ja oppilasta koskevat asiakirjat. Esiopetus- ja koulukohtaisen opiskeluhoillon rekisteristä vastaa päiväkodin johtaja tai rehtori. He määrittelevät tapauskohtaisesti käyttöoikeudet rekisteriin tallennettaviin tietoihin.

Asiantuntijaryhmän jäsenillä on oikeus pyytää neuvoa lapsen ja oppilaan asiassa tarpeelliseksi katsomiltaan asiantuntijoilta ja ilmaista heille tässä tarkoituksessa salassa pidettäviä tietoja. Asiantuntijaryhmän jäsenet eivät saa käyttää asiantuntijaryhmän jäsenenä saamiaan salassa pidettäviä tietoja muuhun kuin opiskeluhoitoon liittyvään tehtävään.

Asiantuntijaryhmän jäsenillä on oikeus salassapitovelvollisuuden estämättä saada toisiltaan ja luovuttaa toisilleen sekä oppilashuollosta vastaavalle viranomaiselle (päiväkodin johtaja/rehtori) sellaiset tiedot, jotka ovat välttämättömiä yksilökohtaisen oppilashuollon järjestämiseksi ja toteuttamiseksi. Tiedon luovuttaja joutuu harkitsemaan, onko kysymys sellaisesta tiedosta, jonka luovuttaminen on välttämätön esim. muiden lasten, oppilaiden turvallisuuden varmistamiseksi. Luovutettava tieto voi myös koskea sellaista lapsen tai oppilaan sairautta, joka tulee ottaa huomioon lapsen tai oppilaan opetusta järjestettäessä. Vaikka tiedon luovuttamiselle olisikin laillinen peruste, yhteistyön ja luottamuksen turvaamiseksi pyritään aina ensisijaisesti hankkimaan lapsen, oppilaan tai huoltajan suostumus salassa pidettävän tiedon luovuttamiseen. Jos lapsi,

oppilas tai opiskelija siirtyy toisen opetuksen järjestäjän opetukseen, aikaisemman opetuksen järjestäjän on pyydettävä lapsen huoltajan suostumus siihen, että uudelle opetuksen järjestäjälle voidaan siirtää opiskeluhoillon rekisteristä sellaiset salassa pidettävät tiedot, jotka ovat tarpeellisia opiskeluhoillon jatkuvuuden kannalta. Sen sijaan opetuksen järjestämisen kannalta välttämättömät tiedot toimitetaan salassapidon estämättä viipymättä toiselle opetuksen tai koulutuksen järjestäjälle.

### 3.3. Opiskeluhoillon järjestäminen kurinpitotoimen tai oppilaan/opiskelijan opetukseen osallistumisen epäämisen yhteydessä perusopetuksessa tai lukiossa

Koulun on huolehdittava siitä, että oppilaalle, jolle on määrätty kurinpitotoimi tai jolta opetus on evätty jäljellä olevan työpäivän ajaksi ja enintään seuraavan työpäivän ajaksi, järjestetään tarvittavat opiskeluhoiltopalvelut. Epäämisen aikana oppilaalle on järjestettävä mahdollisuus keskustella henkilökohtaisesti opiskeluhoillon psykologin tai kuraattorin kanssa. Lisäksi oppilaalle on järjestettävä muu hänen tarvitsemansa tuki epäämisen aikana ja oppilaan palatessa opetukseen. Oppilaalle tehdään suunnitelma opetukseen palaamisen tukemiseksi.

Lukion on huolehdittava siitä, että opiskelijalle, jolta opetus on evätty enintään kolmen työpäivän ajaksi, järjestetään tarvittavat opiskeluhoiltopalvelut. Epäämisen aikana opiskelijalle on järjestettävä mahdollisuus keskustella henkilökohtaisesti opiskeluhoillon psykologin tai kuraattorin kanssa. Lisäksi opiskelijalle on järjestettävä muu hänen tarvitsemansa tuki epäämisen aikana ja opiskelijan palatessa opetukseen. Opiskelijalle tehdään suunnitelma opetukseen palaamisen tukemiseksi.

Opiskeluhoiltopalveluiden vastaanottaminen on yksilökohtaisen opiskeluhoillon järjestämisen mukaisesti aina oppilaalle ja opiskelijalle vapaaehtoista. Myös muilta osin sovelletaan yksilökohtaisen opiskeluhoillon aiemmin kuvattuja käytänteitä: Opettaja huolehtii kurinpito- ja opetuksen epäämisen yhteydessä tiedonkulusta koulun, lukion ja kodin välillä sekä tarvittaessa konsultoi opiskeluhoiltoa ja muita tarvittavia tahoja ja/tai kokoaa monialaisen asiantuntijaryhmän. Kukin koulu ja lukio kuvaa oman käytänteensä siitä, miten kurinpitotoimen tai oppilaan opetukseen epäämisen yhteydessä toimitaan. Toimintatapa on Nurmijärvellä sovittu ja sitä noudatetaan yhtenäisesti. Määräaikaisesta erottamisesta päättää Nurmijärven sivistyslautakunta.

Sosiaalihuollosta vastaavan toimielimen edustuksesta käsiteltäessä oppivelvollisen lapsen tai opiskelijan koulusta tai lukiosta erottamista koskevaa asiaa säädetään lastensuojelulaissa: Sosiaalihuollosta vastaavan toimielimen tulee olla edustettuna lapsen tai alle 18-vuotiaan opiskelijan tekemäksi ilmoitetun rangaistavan teon esitutkinnassa ja tuomioistuinkäsittelyssä sekä käsiteltäessä oppivelvollisen lapsen tai opiskelijan koulusta tai lukiosta erottamista koskevaa asiaa opetustoimessa vastaavassa toimielimessä, jollei sosiaalihuollosta vastaava toimielin arvioi läsnäolon olevan ilmeisen tarpeetonta.

### 3.4. Opettajan laajaan terveystarkastukseen vuosiluokilla 1,5, ja 8 antaman oppilaan selviytymistä ja hyvinvointia kuvaavan arvion toimintakäytänteet koulussa.

Luokanopettaja tai -valvoja antaa kouluterveydenhuollolle oman arvionsa oppilaan selviytymisestä ja hyvinvoinnista koulussa. Asetuksen 338/2011 (Valtioneuvoston asetus neuvolatoiminnasta,

koulu- ja opiskeluterveydenhuollosta sekä lasten ja nuorten ehkäisevästä suun terveydenhuollosta) 7 §:n mukaisesti laajaan terveystarkastukseen sisällytetään huoltajan kirjallisella suostumuksella opettajan arvio oppilaan oppimisesta, kehityksestä ja hyvinvoinnista koulussa. Arviossa on oltava tiedot, jotka ovat tarpeellisia terveyden- ja sairaanhoidon tai tuen tarpeen arvioimiseksi sekä niiden järjestämiseksi ja toteuttamiseksi.

Tarkastusten käytännön toteutus sovitaan koulukohtaisesti opiskeluhuollon yhteistyönä. Laajoissa terveystarkastuksissa huomioidaan kaikki edellä mainitut kyselyt ja niissä esille tulevat asiat käydään läpi oppilaan ja huoltajien kanssa. Oppilaan tuen ja avun varmistamiseksi laajojen terveystarkastusten kokonaisarvioista ja jatkosuunnitelmista siirretään tarvittavaa tietoa muille oppilaan kanssa työskenteleville opiskeluhuollon toimijoille, opettajalle/luokanvalvojalle tai muille tahoille.

### 3.5. Esiopetus- ja koulupäivän aikaisen erityisruokavalion tai lääkityksen ilmoittamisen käytänteet

Esiopetuksessa, kouluissa ja lukiossa on tarjolla päivittäin ruokailusuositusten mukainen lounas, ja esiopetusta täydentävässä varhaiskasvatuksessa myös aamu- ja välipalat. Kaikki tarjottavat ruoat ovat laktoosittomia ja laktoositonta maitojuomaa on aina tarjolla. Laktoosittomasta ruokavaliosta ei tarvitse ilmoittaa erikseen.

Tarvittaessa lapselle tai oppilaalle tarjotaan erityisruokavalio, jos

- hänellä on todettu vakava ruoka-allergia, joka aiheuttaa merkittäviä tai anafylaktisia oireita.
- hänellä on erityisruokavaliota vaativa sairaus, esim. keliakia.
- hänellä on eettisiin syihin perustuva ruokavalio.

Erytisruokavalion mukaiset ruoat valmistetaan niinä päivinä, jolloin ruokalistalla olevat ruoat eivät sovellu lapselle, oppilaalle tai opiskelijalle.

Esiopetus- ja koulupäivän aikana tarvittavat erityisruokavaliot ilmoitetaan toiminta- ja lukuvuosittain kunnan ateriapalveluista vastaavan Aleksia-liikelaitoksen antamien ohjeiden mukaisesti. Ilmoitus on mahdollista tehdä kunnan kotisivuilta löytyvän linkin tai QR-koodin kautta. Muutokset erityisruokavalioon ilmoitetaan samalla linkillä tai koodilla mahdollisimman nopeasti.

Pitkäaikaissairaiden esi- ja perusopetuksen oppilaiden esiopetuksen ja koulupäivän aikana tarvitsemasta sairauden seurannasta ja lääkeshoidossa avustamisesta vastaavat esiopetuksessa pääsääntöisesti lääkehoitokoulutuksen saaneet työntekijät ja perusopetuksessa koulunkäynnin ohjaajat huoltajien kanssa tehdyn sopimuksen mukaisesti. Mikäli astmaa, diabetesta, epilepsiaa tai muuta perussairautta sairastava lapsi tai oppilas tarvitsee esiopetus- ja koulupäivän aikana lääkitystä tai hoitotoimenpiteitä, esiopetuksessa ja koulussa laaditaan vuosittainen lapsen/oppilaan lääkehoitosuunnitelma yksikön ja huoltajien välillä. Suunnitelmassa määritellään esiopetus/koulupäivän aikana annettava lääkitys ja hoitotoimenpiteet ohjeineen, vastuuhenkilö sekä varahenkilö, jotka toteuttavat hoitoa esiopetuksessa ja koulussa sekä sovitaan, missä lääkkeitä säilytetään. Silloin kun perussairaus edellyttää erityisruokavaliota, sopimuksen laatimiseen on hyvä kutsua mukaan myös esiopetuksen/koulun ruokapalvelun vastaava.

Huoltajat ovat velvollisia toimittamaan esiopetukseen ja koululle lapsen perussairauden hoitoon tarvittavat lääkkeet, hoitovälineet ja lääkehoitosuunnitelman sekä huolehtimaan siitä, että ne ovat ajantasaisia. Vastuuhenkilöt saavat terveydenhuollon ammattilaiselta (esim. diabeteshoitaja) perehdytyksen tehtävän hoitamiseen. Pitkäaikaissairaana lapsen hoito on omalääkärin tai erikoissairaanhoidon, ei koululääkärin vastuulla.

Lukio-opiskelijat vastaavat pääsääntöisesti itse mahdollisen pitkäaikaissairautensa vaatimasta hoidosta ja lääkityksestä koulupäivän aikana. Opiskeluterveydenhuolto tukee opiskelijoita tarvittaessa.

#### 4. Yhteistyön järjestäminen lasten, oppilaiden ja heidän perheidensä sekä esiopetuksessa/koulussa työskentelevien ja muiden lasten, oppilaiden ja opiskelijoiden hyvinvointia tukevien tahojen kanssa

##### 4.1. Lasten, oppilaiden, huoltajien, opetustoimen henkilöstön ja opiskeluhoitopalveluiden osallisuus opetuksen järjestäjän opiskeluhoitosuunnitelman laatimiseen ja yhteisöllisen opiskeluhoollon toteuttamiseen

Lapsille, oppilaille ja heidän huoltajilleen annetaan tieto käytettävissä olevasta opiskeluhoollosta ja esiopetuksen/koulun henkilökunta ohjaa lapsia, oppilaita ja/tai heidän huoltajiaan hakemaan tarvitsemiaan opiskeluhoollon palveluja. Oppilaan ja huoltajan osallisuus opiskeluhoollossa sekä suunnitelmallinen yhteistyö ovat tärkeitä. Opiskeluhoollosta ja sen keskeisistä käytänteistä tiedotetaan suunnitelmallisesti ja säännöllisesti. Tiedottaminen auttaa huoltajia ja oppilaita ymmärtämään esiopetuksen/ koulun toimintatavat ja opiskeluhoollon palvelut, mikä tekee palveluihin hakeutumisesta helpompaa.

Eri ammattiryhmiin kuuluvien työntekijöiden keskinäinen konsultaatio on tärkeä työmenetelmä opiskeluhoollossa. Lisäksi esimerkiksi esiopetuksessa ja koululla toimiva taho tai muu vastaava kumppani voidaan kutsua opiskeluhoitoryhmän vieraaksi sovitusti.

Yksikkökohtaiset tarkennukset opiskeluhoitosuunnitelman toimeenpanossa toteutetaan jokaisessa yksikössä. Yksiköissä laajennettuun opiskeluhoitoryhmään kutsutaan oppilaiden, opiskelijoiden ja huoltajien edustus. Lisäksi yksiköissä voidaan hyödyntää oppilaiden, opiskelijoiden ja huoltajien osallisuutta erilaisilla kyselyillä, vanhempainilloissa ja muissa koulun tapahtumissa. Yksiköissä tehdään moniammatillista yhteistyötä erilaisten verkostojen kanssa. Yksilökohtaisessa opiskeluhoollossa tehdään yhteistyötä yksittäisen oppilaan ja opiskelijan tarvitsemien tukitahojen kanssa.

Esiopetuksen ja koulun yhteisöllinen opiskeluhoitoryhmä vastaa esiopetuksen ja koulun henkilöstön perehdyttämisestä opiskeluhoitosuunnitelman sisältöön ja toteuttamiseen. Jokainen yksikkö sopii erikseen opiskeluhoitosuunnitelman perehdyttämisestä kasvatus-, opetus- ja muun henkilöstön kanssa.

Opetuksen järjestäjän opiskeluhoitosuunnitelma on opetuksen järjestäjäkohtaisen lasten ja nuorten hyvinvointisuunnitelman liite. Opiskeluhoitosuunnitelmaa päivitetään tarvittaessa samanaikaisesti lasten ja nuorten hyvinvointisuunnitelman kanssa.

Opetuksen järjestäjän opiskeluhoitosuunnitelman laatimiseen on keväällä 2023 osallistunut henkilöstö, huoltajat, lapset, oppilaat ja opiskelijat, opiskeluhoitohenkilöstö, nuorisovaltuusto ja sivistyslautakunta.



**Minkälainen on tulevaisuuden hyvinvoiva koulu/päiväkotiyksikkö?**

- Terveellinen ja turvallinen opiskeluympäristö
- Pienet opiskeluryhmät
- Välittävä ja saavutettava henkilöstö
- Salliva, tasa-arvoinen, yhteisöllinen



**Millä tavoin hyvinvointia voitaisiin lisätä?**

- Arvostava kohtaaminen
- Toimiva opiskelijahuolto
- Aktiivinen yhteisö
- Yhteisölliset tapahtumat
- Vahvuuksien esille nostaminen, positiivinen ja osallisuuden vahvistaminen



**Mitä meillä on jo, mikä toimii?**

- Pätevä henkilöstö
- Yhteisöllisiä tapahtumia
- Arjen rakenteet, jotka luovat turvallisuutta monessa paikassa kunnossa
- Kohtaamisen kulttuuri olemassa



**Mitä tulisi vielä tehdä?**

- Yhteisöllisyyden lisääminen ja siihen panostaminen
- Henkilökunnan pysyvyys ja pätevyys
- Työolosuhteiden parantaminen (tilat, resurssit, palkkaus)
- Hyvät toimivat tilat

Kuva 5. Osallistavien tilaisuuksien (kevät 2023) pääkohtia

### Opiskeluhoillon yhteistyötahoja esiopetuksessa

Esiopetuksessa keskeisiä yhteistyötahoja ovat varhaiskasvatus, neuvola, perhetyö, lastensuojelu ja perheneuvola. Yhteistyö rakentuu varhaiskasvatuksen ja esiopetuksen yhteisistä tukirakenteista, joissa lapsen kasvua, kehitystä ja hyvinvointia seurataan suunnitelmallisesti arjen pedagogisen toiminnan, huoltajayhteistyön sekä monialaisen konsultaation avulla. Neuvolan kanssa tehtävä yhteistyö tukee lapsen kokonaisvaltaista terveyden ja kehityksen seurantaan, ja perhetyön sekä perheneuvolan kanssa tehtävä yhteistyö mahdollistaa varhaisen tuen tarjoamisen lapselle ja perheelle. Lastensuojelun roolina on turvata lapsen hyvinvointi tilanteissa, joissa se on vaarantunut tai erityistä tukea tarvitaan.

Keskeinen osa yhteistyötä on myös esiopetuksen tiedonsiirto ja yhteiset palaverit esiopetuksen ja perusopetuksen välillä varmistavat lapsen turvallisen ja sujuvan siirtymän kouluun sekä tuen jatkumisen lapsen tarpeiden mukaisesti.

## **Opiskeluhuollon yhteistyötahoja perusopetuksessa ja lukiossa**

**Nuorisopalvelut** työskentelee tiiviissä yhteistyössä koulujen kanssa.

Toimintamuotoina voivat olla esim. ryhmäytyspäivät, Kantti Kestää ja Omin jaloin -tunnit ja keskustelutuokiot sekä koulukahvilat. Nuoriso-ohjaajat tapaavat oppilaita ja opiskelijoita koulujen tiloissa tai järjestävät yhteistyössä koulujen tai opiskeluhoitohenkilöstön kanssa matalan kynnyksen kerhoja.

**Monialaiset alueelliset työryhmät** Ryhmiin kuuluu opiskeluhoitokuraattoreita, rehtoreita, lähipoliiseja ja terveydenhuollon henkilökuntaa sekä muita nuorten parissa työskenteleviä tahoja. Ryhmät kokoontuvat säännöllisesti ja niissä jaetaan tietoa alueen ilmiöistä.

**Vanhempainillat** Tarvittaessa alueen nuoriso-ohjaaja voi osallistua koulujen vanhempainiltoihin tai olla mukana suunnittelemassa esim. johonkin teemaan liittyvää vanhempainiltaa.

**Koululaisten aamu- ja iltapäivätoiminnassa** mukana oleviin oppilaisiin liittyvä tarpeellinen tieto siirretään koulun ja aamu- ja iltapäivätoiminnan välillä.

**Seurakunnan nuorisotyönohjaajat** osallistuvat yläkoulujen koulukahvilatoimintaan sekä ryhmäytys- ja päihdepäiviin yhdessä kunnan nuorisopalveluiden kanssa.

**Poliisin ankkuritoiminta** ~~Toiminta~~ on suunnattu nuoren hyvinvoinnin edistämiseen ja rikosten ennaltaehkäisemiseen. Pääkohderyhmänä ovat alle 15-vuotiaat, jotka ovat tehneet rikoksen tai heitä epäillään rikoksesta, ovat käyttäneet päihteitä ja tarvitsevat moniammatillista tukea elämäntilanteessaan (15–17-vuotiaat erillisen harkinnan mukaan). Ankkuritoiminta perustuu nuoren osallisuuden ja itsemääräämisoikeuden ja yksityisyyden suojan kunnioittamiseen. Ankkuritoiminnalla pyritään tukemaan nuoren ja hänen huoltajiensa mahdollisuuksia edistää nuoren hyvinvointia ja täten ennalta ehkäisemään nuoren syyllistymistä rikoksiin tulevaisuudessa.

### [4.2. Opiskeluhoollon moniammatillinen yhteistyö lapsi- ja oppilaskohtaisen tuen, joustavan perusopetuksen ja sairaalaopetuksen yhteydessä](#)

Lapsikohtainen tuki esiopetuksessa ja oppilaskohtainen tuki perusopetuksessa perustuvat oppilasta opettavien opettajien yhdessä oppilaan ja huoltajien kanssa tekemään tuen tarpeen arvioon ja suunnitelmaan. Arviointiin voi osallistua opiskeluhoollon ammattihenkilö, mikäli se on oppilaan edun mukaista. Nurmijärven kuntakohtaisessa opetussuunnitelmassa kuvataan, missä tilanteissa edellytetään opiskeluhoollon ammattihenkilön tai muun sosiaali- ja terveydenhuollon ammattilaisen kannanottoa oppimisen ja koulunkäynnin tuen järjestämiseksi. Lukiokoulutuksessa opiskelijan tuen tarvetta arvioidaan henkilökunnan ja huoltajien kanssa yhteistyössä ja tehdään tarvittaessa päätös erityisopetuksesta. Päätöksen tukena voidaan hyödyntää opiskeluhoollon ammattilaisen lausuntoa.

**Nurmijärven joustavan perusopetuksen JOPO-luokat** on tarkoitettu Nurmijärven kunnan 8.–9. -luokkien oppilaille, joilla on vaara jäädä ilman peruskoulun päättötodistusta tai heillä on vaikeuksia suoriutua opinnoistaan mm. heikon koulumotivaation, alisuoriutumisen ja runsaiden poissaolojen takia. Klaukkalan JOPO-luokalle voivat hakea Klaukkalan alueen oppilaat (Isoniittu, Urheilupuisto ja Mäntysalo) ja Rajamäelle otetaan oppilaita Kirkonkylästä ja Rajamäeltä.

Joustavan perusopetuksen tavoitteena on oppimäärän suorittamisen lisäksi, että nuori löytää motivaation koulunkäyntiin, saa omaa osaamistaan vastaavan peruskoulun päättötodistuksen, löytää oman alan ja jatko-opiskelupaikan sekä hankkii tiedot ja taidot, joilla pärjää jatko-opinnoissa ja elämässä. Opetus järjestetään koulussa lähiopetuksena ja osaksi työpaikoilla sekä muissa oppimisympäristöissä ohjattuna opiskeluna. JOPO-luokalla keskeinen opiskelumuoto on työssäoppiminen. Sen jaksoihin kuuluu työpaikan työtehtävien lisäksi opetussuunnitelman mukaisia opiskelutehtäviä. Työssäoppimisten tavoitteena on tehdä työelämä tutuksi käytännön kokemuksen ja tiedon kautta.

Nurmijärvellä JOPO-luokalle hakeminen valmistellaan moniammatillisesti asiantuntijaryhmässä yhdessä oppilaan ja huoltajan kanssa oppilaan omalla koululla. JOPO-luokalla opiskelevalla oppilaalla on saatavissa koulun opiskeluhuoltopalvelut normaalisti.

**Sairaalaopetusta** järjestetään Kalliomaan koulussa. Kalliomaan koulu on avohoidollinen sairaalakoulu, jonka oppilaat ovat HUS-lastenpsykiatrian ja HUS-nuorisopsykiatrian avohoidon potilaita. Koulussa on oppilaspaikkoja pitkäaikaiseen lukukauden/-vuoden kestävään opiskeluun, sekä kuukauden mittaisia tukijaksopaikkoja lyhyempään koulunkäyntikykyä tukevaan ja arvioivaan opetukseen. Oppilaspaikat on tarkoitettu lapsille ja nuorille, jotka ovat vaarassa pudota koulujärjestelmän ulkopuolelle tai joiden koulukäynti on omassa koulussa kokonaan keskeytynyt.

Sairaalaopetuksen aikana oppilaat säilyvät omien koulujensa oppilaina. Kalliomaan koulu vastaa myös Keski-Suomen Uudenmaan nuorisopsykiatrian päiväyksikön nuorten opetuksesta. Toimiva yhteistyö ja samansuuntainen työskentely hoidon kanssa ovat Kalliomaan koulun toiminnan kulmakiviä. Sairaalakoulun henkilökunta tekee yhteistyötä huoltajan, hoitohenkilökunnan, muiden tarvittavien ammattihenkilöiden ja oppilaan oman koulun kanssa.

Oppilaalle järjestetään opetusta ja tukea siinä määrin kuin se hänen terveytensä, pedagogiset erityistarpeensa ja erikoissairaanhoidon hoidolliset ja kuntoutukselliset toimenpiteet huomioon ottaen on perusteltua. Sairaalaopetuksen ja oppilaan oman koulun välinen yhteistyö korostuu nivelvaiheissa, jolloin suunnitellaan oppilaan koulunkäyntiin liittyvää tukea ja huolehditaan tukitoimista ja tiedonsiirrosta yksilökohtaisesti. Nivelvaiheessa tärkeää on tiivis monialainen verkostoyhteistyö mukaan lukien oppilas ja hänen huoltajansa.

Sairaalaopetus on kuntouttavaa opetusta. Kaikessa koulun toiminnassa tähdätään sairaalakoulujakson jälkeiseen elämään ja pyritään antamaan oppilaille keinoja, tietoja ja taitoja tulevaisuutta varten.

Kalliomaan koulu tarjoaa lakisääteisiä sairaalaopetuksen konsultaatiopalveluita Nurmijärven kunnalle. Pyyntö konsultatiiviseen sairaalaopetuspalveluun tehdään esiopetuksesta tai oppilaan omasta koulusta Kalliomaan koulun kotisivuilla olevan prosessikuvauksen mukaisesti. Myös oppilaan huoltaja, hoito tai sosiaalitoimi voivat pyytää esiopetusta tai omaa koulua aloittamaan konsultaatioprosessin. Ennen pyynnön lähettämistä sairaalakouluun, se käsitellään omassa koulussa monialaisesti.

Konsultatiivinen sairaalaopetuspalvelu kohdistuu esiopetuksen tai oman koulun tukimuotojen, tukitoimien ja verkostoyhteistyön vahvistamiseen.

## 5. Suunnitelmat lasten, oppilaiden ja opiskelijoiden suojaamiseksi väkivallalta, kiusaamiselta ja häirinnältä ja kriisisuunnitelma

Esiopetuksessa noudatetaan varhaiskasvatuspalveluihin laadittuja kiusaamisen ehkäisyn- sekä turvallisuus-, ja kriisisuunnitelmia.

Perusopetuksessa ja lukiokoulutuksessa noudatetaan suunnitelmaa oppilaiden ja opiskelijoiden suojaamiseksi väkivallalta, kiusaamiselta ja häirinnältä sekä kriisisuunnitelmaa.

## 6. Liitteet

### 6.1. Liite 1 Opiskeluhoillon kokonaistarve henkilötyövuosina

Opiskeluhoillon toimijoiden kokonaistarve on laskettu oppilas- ja opiskeluhoitolaian kuraattori – ja psykologimitoitusten mukaisesti. Terveystenhoitaja- ja lääkäriresurssi on laskettu THL:n ohjeistuksen mukaisesti. Mitoitukset ovat 670 oppilasta tai opiskelijaa /kuraattori, 780 oppilasta tai opiskelijaa /psykologi, 460 oppilasta tai opiskelijaa /terveydenhoitaja ja 2100 oppilasta tai opiskelijaa /lääkäri. Esiopetuksen terveydenhoitaja- ja lääkäripalvelut toteutetaan lastenneuvolassa, joten opiskeluhoillon tarpeeseen on laskettu vain kuraattori- ja psykologipalvelujen tarve henkilötyövuosina.

<b>Esiopetuksen toimipaikka</b>	<b>Oppilas- määrä</b>	<b>Kuraattori (htv)</b>	<b>Psykologi (htv)</b>	<b>Terveystenhoitaja</b>	<b>Lääkäri</b>
Haikalan päiväkotii	55	0,082	0,071	Neuvolan terveydenhuolto	Neuvolan terveydenhuolto
Harjulan päiväkotii	21	0,031	0,027	Neuvolan terveydenhuolto	Neuvolan terveydenhuolto
Kaikumetsän päiväkotii	59	0,088	0,076	Neuvolan terveydenhuolto	Neuvolan terveydenhuolto
Klaukkalan esiopetus ja varhaiskasvatus	71	0,106	0,091	Neuvolan terveydenhuolto	Neuvolan terveydenhuolto
Lukkarin esiopetus ja varhaiskasvatus	36	0,054	0,046	Neuvolan terveydenhuolto	Neuvolan terveydenhuolto
Länsikaaren päiväkotii	21	0,031	0,027	Neuvolan terveydenhuolto	Neuvolan terveydenhuolto
Maaniitun esiopetus ja varhaiskasvatus	59	0,088	0,076	Neuvolan terveydenhuolto	Neuvolan terveydenhuolto
Metsolan päiväkotii	98	0,146	0,126	Neuvolan terveydenhuolto	Neuvolan terveydenhuolto
Mäntysalon päiväkotii	0	0,000	0,000	Neuvolan terveydenhuolto	Neuvolan terveydenhuolto
Nukarin päiväkotii	7	0,010	0,009	Neuvolan terveydenhuolto	Neuvolan terveydenhuolto
Perttulan päiväkotii	9	0,013	0,012	Neuvolan terveydenhuolto	Neuvolan terveydenhuolto
Röykän päiväkotii	15	0,022	0,019	Neuvolan terveydenhuolto	Neuvolan terveydenhuolto
Sorvankaaren päiväkotii	3	0,004	0,004	Neuvolan terveydenhuolto	Neuvolan terveydenhuolto
Syrjälän esiopetus ja varhaiskasvatus	17	0,025	0,022	Neuvolan terveydenhuolto	Neuvolan terveydenhuolto
Tornitien päiväkotii	3	0,004	0,004	Neuvolan terveydenhuolto	Neuvolan terveydenhuolto

Ylitolantien päiväkoti	19	0,028	0,024	Neuvolan terveydenhuolto	Neuvolan terveydenhuolto
Äppelgården	9	0,013	0,012	Neuvolan terveydenhuolto	Neuvolan terveydenhuolto
<b>Esiopetus yhteensä</b>	<b>502</b>	<b>0,749</b>	<b>0,644</b>	<b>Neuvolan terveydenhuolto</b>	<b>Neuvolan terveydenhuolto</b>

Koulu	Oppilasmäärä	Kuraattori (htv)	Psykologi (htv)	Terveystenhoitaja (htv)	Lääkäri (htv)
Harjulan koulu	146	0,222	0,187	0,317	0,07
Isoniitun koulu	461	0,688	0,591	1,002	0,22
Karhunkorven koulu	102	0,152	0,131	0,222	0,049
Kivenpuiston koulu	117	0,175	0,15	0,254	0,254
Klaukkalan koulu	467	0,697	0,599	1,015	0,222
Lepsämän koulu	340	0,507	0,436	0,739	0,162
Lukkarin koulu	254	0,379	0,326	0,552	0,121
Länsikaaren koulu	132	0,197	0,169	0,287	0,063
Maaniitun koulu	238	0,355	0,305	0,517	0,113
Metsäkylän koulu	53	0,079	0,068	0,115	0,025
Mäntysalon koulu	599	0,894	0,768	1,302	0,285
Nukarin koulu	69	0,103	0,088	0,15	0,032
Nurmijärven yhteiskoulu	404	0,603	0,518	0,878	0,192
Palojoen koulu	49	0,073	0,063	0,107	0,023
Rajamäen koulu	563	0,84	0,722	1,224	0,268
Röykän koulu	157	0,234	0,201	0,341	0,075
Syrjälän koulu	175	0,261	0,224	0,38	0,083
Seitsemän veljeksien koulu	462	0,69	0,592	1,004	0,22
Uotilan koulu	86	0,128	0,11	0,187	0,041
Urheilupuiston koulu	431	0,643	0,553	0,937	0,205
Vendlaskolan	55	0,082	0,07	0,12	0,026
<b>Yhteensä</b>	<b>5360</b>	<b>8,002</b>	<b>6,871</b>	<b>11,65</b>	<b>2,749</b>
Oppilaitos	Opiskelijamäärä	Kuraattori (htv)	Psykologi (htv)	Terveystenhoitaja (htv)	Lääkäri (htv)
Nurmijärven lukio	320	0,5	0,4	0,7	0,2