



Nurmijärven kunnan metsäohjelma 2026

Tekninen lautakunta 4.6.2026 - LIITE

Sisältö

1. Johdanto
2. Mikä on metsäohjelma 2026?
3. Kunnan omistamien metsien hoidon periaatteet
4. Toimintaympäristön kuvaus
5. Metsäohjelman toimeenpano ja seuranta

Liite 1. Metsäkyselyn tulokset.

Liite 2. Metsien hoidossa FSC-järjestelmän tasolla olevat tai vaativimmat käytännöt.



Nurmijärven kunta ja Tapio Palvelut Oy ovat yhteistyönä laatineet metsäohjelman vuosien 2025-2026 aikana. Metsäohjelma 2026:n periaatteet viedään käytäntöön uuden metsäsuunnitelman 2027-2036 ja vuosittaisten metsänhoitotoimenpiteiden kautta.

Johdanto

Nurmijärven kunnan omistamiin metsiin kohdistuu useita samanaikaisia tavoitteita: esimerkiksi luonnon monimuotoisuuden turvaaminen, ilmastonmuutokseen sopeutuminen, virkistyskäytön mahdollistaminen sekä taloudellisesti kestävä metsänhoito. Metsäohjelma 2026:n tavoitteena on lisätä ymmärrystä kunnan omistamien metsien merkityksestä ja tehdä metsien hoitoa koskevat valinnat aiempaa paremmin näkyviksi ja perustelluiksi.

Metsäohjelma 2026 linjaa kunnan omistamien metsien hoidon yleiset periaatteet. Metsäohjelma tukee kunnan omistamien metsien pitkäjänteistä ja vastuullista metsänhoitoa.

Metsäohjelma 2026 toimii yhteisenä ohjenuorana kunnan omistamien metsien hoitotoimenpiteiden läpiviemiselle seuraavien kymmenen vuoden aikana. Sen valmistelussa on huomioitu muun muassa metsien hoitoa käsittelevät valtuustoaloitteet, asukkailta saatu palaute ja vuoden 2026 lopussa päättyvän metsäsuunnitelman toteutuksesta saadut kokemukset.

Metsäohjelma 2026 on ohjeellinen ja laadittu periaatteelliselle tasolle. Metsäohjelmaa toteutetaan käytännössä uuden metsäsuunnitelman 2027-2036 toimenpide-ehdotusten ja työmaiden suunnittelun ja läpiviennin kautta, tapauskohtaisesti ja kunkin metsikön ominaispiirteet huomioiden.

Nurmijärven kunta vastaa omistamiensa metsien hoidosta (noin 1200 ha). Kunnan alueella on myös muiden, esimerkiksi yksityishenkilöiden ja yhteisöjen, omistamia metsiä. Niiden hoitoon kunnalla ei ole päätäntävaltaa.

Kaavamääräykset ja kunnan rakennusjärjestys voivat vaikuttaa metsien käsittelytapoihin. Asemakaava-alueella ja osalle yleiskaava-alueella tehtävistä hakkuisiin tarvitaan maisematyölupa. Maisematyölupa haetaan kunnan maankäyttö- ja kaavoitusyksiköstä.

Suomen Metsäkeskus valvoo metsälain noudattamista ja turvaa metsälain mukaiset luontoarvot.

Keski-Uudenmaan ympäristökeskus toimii kunnan ympäristönsuojeluviranomaisena ja vastaa ympäristönsuojelulain ja muun ympäristölainsäädännön mukaisista viranomaistehtävistä Nurmijärven alueella.

Lupa- ja valvontaviraston valvoo, että metsien käyttö ja hoito on luonnonsuojelu- ja vesilainsäädännön mukaista. Jos metsänhoitotoimenpide voi heikentää suojeltua luontoarvoa, maanomistajan (esimerkiksi Nurmijärven kunnan) on oltava yhteydessä Lupa- ja valvontavirastoon ennen toimenpiteitä.

Metsäohjelma on yksi kuntastrategiaa toteuttavista ohjelmista

Nurmijärven kuntastrategia 2025-2030

Talousarvio ja taloussuunnitelma

Kunta-
strategiaa
toteuttavia
ohjelmia,
mm.

Kunnallistekniikan
rakentamishjelma

Metsäohjelma

Kävelyn ja pyöräilyn
edistämishjelma

Viher-, ulkoilu ja liikunta-
alueiden ohjelma

Ympäristö- ja ilmasto-
ohjelma

Metsäohjelma 2026:n ja metsäsuunnitelman 2027-2036 valmistelu

- Kunnan nykyinen metsäsuunnitelma 2017-2026 on voimassa vuoden 2026 loppuun asti.
- Uuden metsäohjelma 2026:n valmistelu käynnistyi elokuussa 2025. Työtä valmistelivat Nurmijärven kunnan edustajat yhdessä Tapio Palvelut Oy:n asiantuntijoiden kanssa.
- Metsäohjelman sisältö perustuu osallistamisen tuloksiin ja laajaan tietopohjaan, joka muodostuu päättyvän metsäsuunnitelman toteutuksesta saaduista kokemuksista, Tapio Palvelut Oy:n konsulttien asiantuntemuksesta, metsien hoitoa käsittelevistä valtuustoaloitteista, asukkailta saadusta palautteesta sekä kunnan aiemmista toimintatavoista. Asukkaita kuultiin metsäohjelman valmistelua varten syksyllä 2025 toteutetulla metsäkyselyllä. Kyselyn tulokset on esitetty liitteessä 1.
- Kunnan metsien hoitoa koskevat valtuustoaloitteet käsiteltiin kevään 2026 aikana. Valtuustoaloitteissa otettiin kantaa muun muassa avohakkuiden lopettamiseen, FSC-metsäsertifiointijärjestelmään siirtymiseen ja metsänhoidon hyötyliikuntamahdollisuuksiin. Valtuustoaloitteiden sisältö otettiin huomioon metsäohjelman valmistelussa. Valtuustoaloitteet ja vastaukset ovat saatavilla päätöskäsittelystä (Teknisen lautakunnan kokouksen pöytäkirja 5.2.2026).
- Metsäohjelma 2026 luo pohjan uuden metsäsuunnitelman 2027-2036 laatimiselle ja kestävänsä metsänhoidon toteuttamiselle. Metsäohjelmaa toteutetaan käytännössä uuden metsäsuunnitelman toimenpide-ehdotusten sekä vuosittain työmaiden suunnittelun ja läpiviennin kautta.

Metsäsuunnitelma 2017-2026, kokemukset ja asukkailta saatu palaute

**Päivityksen aloitus:
lähtökohtien ja
odotusten
selvittäminen**

**Metsäkyselyn
toteutus**

**Metsäohjelman
2026 valmistelu**

**Metsäohjelman
2026
hyväksyminen**

Metsäsuunnitelman
2027-2036 valmistelu ja
hyväksyminen

Mikä on metsäohjelma 2026?



Metsäohjelma 2026 on yhteinen näkemys kunnan omistamien metsien tulevaisuudesta

1

Metsäohjelma antaa suuntaviivat ja periaatteet kunnan omistamien metsien hoitotoimenpiteille (taktinen taso ja operatiivinen taso).

2

Ilman hyvää ja toimivaa strategisen tason periaatteita ei voida hallitusti toteuttaa kuntaomistajan tahdon mukaista metsänhoitoa.

3

Käytännön toiminnan tuloksen ja laadun todentaminen mahdollistuu metsäohjelman avulla.

4

Metsäohjelman tavoitteiden, esimerkiksi hiilen sidonnan lisäämisen, toteutuminen voidaan todentaa käytännön metsänhoidon vuosittaisella arvioinnilla.

Strateginen taso:

Metsäohjelma

*Tahtotila,
suuntaviivat ja
periaatteet*

Taktinen taso:

Metsäsuunnitelma

*Toimenpide-
ehdotukset*

Operatiivinen taso:

Toimenpiteiden

toteutus

*Leimikko- ja
työmaa-
suunnittelu ja
läpivienti*



Nurmijärven kunnan omistamien metsien hoito toteutuu omistajan tahtotilan mukaisesti

Metsäohjelma: valmistelun tarkoitus ja eteneminen

- Nurmijärven kunnan omistamien metsien hoidossa on ollut tärkeää tasapaino eri käyttötarkoitusten välillä. Metsänhoidon painotuksia on muutettu hallitusti ajan myötä: aiempien vuosikymmenten talousmetsäpainotteisesta linjasta on siirrytty kohti monitavoitteista metsien hoitoa, jossa kuntalaisten näkemykset otetaan huomioon.
- Kunnan asukasmäärän kasvaessa metsien merkitys ulkoiluun, maisemaan ja hyvinvointiin on noussut tärkeäksi. Metsäluonnon monimuotoisuus, suojelukohteet, hiilensidonta ja ilmastovaikutukset otetaan huomioon entistä selvemmin metsien hoidon suunnittelussa ja toteutuksessa.
- Nurmijärven kunnan metsänhoitoa varten vuosiksi 2017-2026 laadittu metsäsuunnitelma on päättymässä. Ennen uuden metsäsuunnitelman päivitystä valmisteltiin strategisen tason metsäohjelma.
- Metsäohjelma ei määritä yksittäisiä hakkuita tai hoitotoimia, vaan siinä määritellään periaatteet, painotukset ja tavoitteet, joiden pohjalta uusi metsäsuunnitelma ja vuosittaiset hoitotoimenpiteet tehdään.
- Metsäohjelma nivoo metsäomaisuuden pitkäjänteisen hoidon osaksi kunnan strategiaa. Metsäohjelman periaatteet ja toimenpiteet ovat linjassa ympäristö- ja ilmasto-ohjelman, pyöräilyn ja kävelyn edistämishjelman sekä viher-, ulkoilu- ja liikunta-alueiden ohjelman kanssa. Kunnallistekniikan rakentamishjelman kohteet vaikuttavat osaltaan myös metsien käsittelyyn.

NURMIJÄRVEN KUNTA		1
Tekninen lautakunta	§ 98	15.12.2016
Metsäsuunnitelman hyväksyminen		
TEKLA § 98 Metsänhoitoyhdistys Uusimaa ry:n Mti (AMK) Janne Myyrä on laatinut Nurmijärven kunnan metsien hoito- ja taloussuunnitelman kunnan toimeksiannosta. Hän on tehnyt suunnitelman maastoinventoinnit ja laatinut kuviokohtaiset hakkuu- ja hoitosuosiehdotukset.		
Hakkuu- ja hoitotyöehdotukset perustuvat kestävän metsätalouden kehittämisen ja asiantuntijaorganisaatio Tapion hyvän metsänhoidon suosituksiin ja harvennusmalleihin. Toimenpide-ehdotuksia laadittaessa, on myös pyritty huomiomaan alueiden mahdollinen virkistyskäyttö tms. Käytössä on ollut suunnitelma-alueita koskevat luontoseelvitykset (Klaukkala, Kirkonkylä, Rajamäki ja Ali-Periäinen). Lisäksi käytössä on ollut Metsänhoitoyhdistyksen oma suojeluaineisto mm. liito-oravista, NATURA-kohteista sekä metsälain tärkeistä elinympäristöistä.		
Metsäsuunnitelma on laadittu vuosille 2017-2026. Pinta-alat jakaantuivat seuraavasti:		
- metsämaa	499,9 ha	
- kätumaa	11,0 ha	
- joutomaa	14,5 ha	
yhteensä	525,4 ha	
Suunnitelman mukaisesti kunnan metsien hakkuumäärä on vuosina 2017 - 2026 keskimäärin 2 358 m ³ / vuosi.		
Metsänhoitotöissä on kaikkiaan 20 eri työlajia, joista tärkeimmät ovat taimikonhoito ja hakkuualueiden raivaus sekä erilaiset metsänuudistamistyöt. Näiden töiden kustannukseksi on arvioitu n.158 800 euroa.		
Valmistunut Nurmijärven kunnan metsien hoito- ja taloussuunnitelma vuosille 2017-2026 on luettavissa kokouksessa (erillinen kansio).		
Perustelut päätöksen taloudellisille vaikutuksille sekä vaikutukset ympäristöön ja ilmastomuutokseen: Metsänmyyntituloiksi on arvioitu n. 70 000 euroa vuodessa.		
Esitys:	Tekninen lautakunta päättää hyväksyä metsäsuunnitelman vuosille 2017 - 2026. Kunnallistekniikan päällikkö voi tehdä suunnitelmaan tarpeellisia muutoksia ja täsmennyksiä.	
Usätötoja:	kunnanpuutarhuri Tapio Peltinen, puh. 040 317 2332	
Päätös:	Esitys hyväksyttiin.	

Nurmijärven metsäohjelmassa määritetään pitkän tähtäimen periaatteet ja tavoitteet kunnan omistamien metsien hoidolle

Mitä?

Metsäohjelma kertoo asukkaille ja kuntaomistajalle, miten kunta toimii omistamissaan metsissä ja miksi kunnan metsiä hoidetaan. Metsäohjelma auttaa ja selkeyttää metsiä koskevaa päätöksentekoa ja metsänhoitotoimenpiteiden valmistelua.

Metsäohjelma on toiminnan selkänöja. Se määrittää toiminnan tarkoituksen ja tavoitteet pitkällä aikavälillä sekä antaa käytännön tekijöille askelmerkit toimia ohjelman osoittamalla tavalla.

Miksi?

Kunnan edellinen 10-vuotinen metsäsuunnitelma on päättymässä. Seuraavan metsäsuunnitelmakauden eväiksi laaditaan metsänhoidon periaatteet, jotka linjaavat tulevaa metsäsuunnitelmaa ja sen toteutusta.

Metsäohjelman pohjana ovat yleiset, valtakunnalliset kestävän metsänhoidon suositukset, jotka perustuvat tutkimustietoon ja käytännön kokemuksesta saatuun osaamiseen. Nurmijärven kunnan metsien hoito on perustunut jo pitkään metsänhoidon yleisiin suosituksiin.

Metsäohjelma ohjeistaa myös palveluntuottajia noudattamaan Nurmijärven kunnan metsänhoidon periaatteita, kun kunnan omistamissa metsissä käytännön työtä tehdään.

Miten?

Metsäohjelman valmistelun pohja-aineistona oli mm. metsiä koskevat valtuustoaloitteet, asukaskyselyn tulokset, asukaspalautteet ja kokemukset edellisen metsäsuunnitelman toteutuksesta.

Pohja-aineistojen, asiantuntijatyön ja vuorovaikutteisen ohjausryhmätyön avulla laadittiin metsien hoidon periaatteet ja tavoitteet sekä niitä toteuttavat toimenpiteet.

Nurmijärvellä käytössä oleva metsien luokittelu tukee metsien hoidon monitavoitteisuutta, kun toimenpiteet voi kohdentaa niille sopivimpaan paikkaan

Metsäohjelma kytketään toimintaympäristöön hyödyntämällä kunnan periaatelinjauksia muun muassa ilmastotavoitteista ja taloudesta.

Metsäohjelma tekee kestävän metsänhoidon näkyväksi

- Kunnan omistamien metsien hoitoa ovat vuosikymmeniä ohjanneet yleiset, valtakunnalliset [Metsänhoidon suositukset](#). Nurmijärven kunnan omistamia metsiä on hoidettu kulloinkin voimassa olevan metsäsuunnitelman mukaan. Hyvä metsänhoito on suunnitelmallista ja metsänomistajan tahtotilan mukaista.
- Metsissä kasvavan puun määrä on lisääntynyt joka vuosi, sillä hakkuiden määrä on ollut selvästi alle vuotuisen kasvun. Tämä kertoo siitä, että metsiä on hoidettu jo pitkään monitavoitteisesti, luonto-arvoja, virkistyskäyttömahdollisuuksia ja maisema-arvoja painottaen.
- Metsäohjelman sisältöön ovat vaikuttaneet metsiä koskevat valtuustoaloitteet*, joissa on ehdotettu Nurmijärven kunnan luopumista avohakkuista, kunnan siirtymistä FSC-metsäsertifiointijärjestelmään sekä hyötyliikunnan yhdistämistä kunnan metsien uusien polkujen rakentamiseen vapaaehtoistyönä.
- Kunnan omistamat metsät ovat PEFC-sertifioituja ja siten niiden hoidon pohjavaatimuksena on [PEFC-sertifiointikriteerit](#). Kuitenkin käytännössä metsänhoitoa toteutetaan kunnan omista metsistä monilta osin ns. kunnianhimoisemmin, mitä lait ja PEFC-kriteerit vaativat. Esimerkkejä näistä ns. kunnianhimoisemmista joko [FSC-metsäsertifiointijärjestelmän](#) kriteerien mukaisista tai vaativimmista linjauksista on kuvattu tarkemmin liitteessä 2. Metsäsertifiointi ja sertifiointikriteerien soveltaminen otetaan huomioon uuden metsäsuunnitelman valmistelussa ja toimenpide-ehdotuksissa.
- Avohakkuiden välttämistä käsittelevän aloitteen tavoite toteutuu Nurmijärvellä käytössä olevilla toimintaperiaatteilla: lähi- ja virkistysmetsissä, suojametsissä, arvometsissä, suojelualueilla sekä maankäytön muutosalueilla metsiä hoidetaan peitteisyys säilyttäen, ilman avohakkuita. Nämä metsäalueet käsittävät 65 % kunnan omistamasta metsäpinta-alasta. Vuosittain on tehty varsinaisia avohakkuita 1-2 ha ja kohteet ovat olleet pääasiassa metsätuhokohteita.
- Ulkoilureittien ylläpitoa ja kehittämistä sekä kuntametsien kestävää hoitoa jatketaan kunnan käytettävissä olevien resurssien puitteissa turvallisuus- ja vastuukysymykset varmistaen ja metsien monitavoitteisuuden näkökohdat huomioiden.

Asukkaiden ja sidosryhmien näkemykset

- Näkemyksiä Nurmijärven kunnan metsistä selvitettiin kyselyn avulla syksyllä 2025, ja vastauksia hyödynnettiin osana metsäohjelman laadintaa. Kyselyyn saatiin 153 vastausta. Tyypillisin vastaaja oli keski-ikäinen vähintään kerran viikossa metsissä ulkoileva asukas.
- Lähes kaikki vastaajat olivat sitä mieltä, että erityisesti luonnon monimuotoisuuteen ja metsien hiilivaraston kasvuun tulisi panostaa.
- Kokonaistyytyväisyys kunnan metsien hoitoon, metsien taloudellisen hyödyntämisen hyväksyttävyyden, sekä metsien siisteyden ja peitteisyyden tasapaino jakoivat eniten mielipiteitä.
- Kyselyn lisäksi kuntalaisten näkökulmia on saatu ja saadaan jatkuvasti suorina palautteina lähes viikoittain. Palautteiden aiheet ovat moninaisia ja koskevat usein myös yksittäisiä puita tai alueita, eikä läheskään aina metsäomaisuuden hallinnan linjauksia kokonaisuutena. Näissä palautteissa toistuvat aihepiirit huomioidaan myös metsäohjelmatyössä osana asukkaiden ja sidosryhmien näkökulmia paremman kokonaiskuvan saamiseksi.
- Asukaskyselyn laajempi raportti on metsäohjelman liitteessä 1.



**Kunnan
omistamien
metsien hoidon
periaatteet**



Metsien hoidon periaatteet

Metsäohjelman periaatteet, eli tavoitteet, tavoiteasetanta ja tausta sekä toteuttavat toimenpiteet (keinot eri käyttöluokissa) on esitelty seuraavilla sivuilla neljänä eri osa-alueena:

- virkistyskäyttö
- luonnon monimuotoisuus
- talous
- ilmastotyö

Metsänhoidon periaatteet on muodostettu mm. asiantuntijatyön, kuntalaisten osallistamisen ja kunnan aiempien linjausten pohjalta. Periaatteiden taustalla vaikuttavat mm. myös metsänhoidon yleiset suositukset, sertifiointikriteerit, lait ja asetukset, sekä valtakunnallinen RAMS-luokitus. Myös kunnan kaavamääräykset ja kunnan rakennusjärjestys voivat osaltaan vaikuttaa metsien käsittelytapoihin.



Virkistyskäyttö



**Luonnon
monimuotoisuus**



Talous



Ilmastotyö

Virkistyskäyttö

Tavoite	Tavoiteasetanta ja tausta	Keinot eri käyttöluokissa
Ylläpidämme maisema- ja virkistysarvoja	Metsän vaihteleva rakenne ja monimuotoisuus lisäävät sen elämyksellisyyttä ja asumisviihtyvyyttä.	Lähimetsät (VL) & Ulkoilu- ja virkistymetsät (V, VU, VR): Metsien käsittelyssä noudatetaan jatkuvapeitteistä metsänkasvatusta mahdollisuuksien mukaan. Avohakkuuta tehdään vain poikkeustapauksissa, esimerkiksi vakavissa metsätuhokohteissa. Käsittelyssä voidaan suositaan eri puulajeja, käyttää erilaisia kasvatusmenetelmiä ja avata maisemaa.
Varmistamme reittien turvallisuuden	Ulkoilureittien ja tonttien läheisyyden turvallisuus on ensisijaista.	Lähimetsät (VL) & Ulkoilu- ja virkistymetsät (V, VU, VR): Toimenpiteet ovat yleensä vaarallisiksi katsottujen puiden poistoa tai maisematyöluvan mukaisia harvennushakkuuta. Suuri osa toimenpiteistä toteutetaan asukkailta saatavien toiveiden ja niitä johtavien tarkistuksien seurauksena.
Mahdollistamme virkistymisen kaikissa metsissä	Metsissä sijaitsevat ulkoilureitit ja palvelurakenteet tukevat metsien kestävää virkistyskäyttöä. Jokainen kunnan omistama metsä on mahdollisen paikka ulkoiluun, vaikka se ei olisi niiden ensisijainen tarkoitus. Nurmijärven kunta omistaa noin 500 hehtaaria ulkoilu- ja kuntoreittien varsilla sijaitsevia metsäalueita.	Talousmetsät (M) & Maankäytön muutosalueet: Metsänhoidon toimenpiteiden suunnittelussa otetaan huomioon virkistyskäyttö, esimerkiksi säästöpuiden sijoittelussa ja maanmuokkausten toteutuksessa. Sujuva kulku virallisilla reiteillä ja poluilla mahdollistetaan myös metsänhoidon toimenpiteiden jälkeen. Kunta kannustaa hyödyntämään jokaisenoikeuksien nojalla kerättäviä luonnontuotteita, kuten sieniä ja marjoja. Kunta vuokraa talousmetsiään metsästyseuroille. Suojelualueet (S ja SL) & Arvometsät (MY): Suojelumetsissä asukkaat voivat virkistäytyä monimuotoisuusarvot huomioiden, tarvittaessa sallitut kulkureitit merkitään kartoille ja maastoon näkyvästi niin, että luontoarvot säilyvät.
Tiedotamme asukkaita toimenpiteistä	Runsaassa virkistyskäytössä olevat alueet ovat tärkeitä niissä ulkoileville ihmisille. Lähialueen asukkaiden kuuluu saada tietää etukäteen, missä, mitä ja miksi tehdään metsänhoitotoimenpiteitä. Viestintä on tärkeää myös turvallisuuden kannalta, jotta työmaa-alueella oleilua osataan välttää.	Lähimetsät (VL) & Ulkoilu- ja virkistymetsät (V, VU, VR): Laajemmista hakkuista viestitään maastotiedotteilla ja kunnan viestintäkanavien kautta. Kaikki metsät: Jos hakkuu rajautuu suoraan asuintonttiin, tiedottaminen toteutuu maisematyöluvanomitteluun kuuluvan naapureiden kuulemisen kautta. Jos asuintonttiin rajoittuvaan hakkuuseen ei tarvita maisematyö lupaa, asukkaita kuullaan suoraan. Uuden metsäsuunnitelman 2027-2036 valmistuessa sille tehdään kokonaisuutena maisematyöluvarpeen arviointi.

Luonnon monimuotoisuus 1/2

Tavoite	Tavoiteasetanta ja tausta	Keinot eri käyttöluokissa
Edistämme ja turvaamme metsien ja niiden ekosysteemien monimuotoisuutta	<p>Kunta edistää metsien ja niiden ekosysteemien monimuotoisuutta, suojelemaan uhanalaisia lajeja ja turvaamaan ekologisia verkostoja. Metsäalueiden luontoarvot huomioidaan metsäsuunnitelman toimenpide-ehdotuksissa ja metsien hoidossa käytännön tasolla. Virkistyskäyttöä ja liikkumista ohjataan erityisesti niillä alueilla, missä maaston kuluminen voi uhata herkkiä elinympäristöjä ja lajeja.</p> <p>Monimuotoisuuden turvaaminen on edellytys kaikkien ekosysteemipalveluiden tuottamiselle.</p>	<p>Suojelualueet (S, SL) ja Arvometsät (MY): Näillä metsäalueilla tavoitteena on suojelu- kulttuuri- ja maisema-arvojen ylläpitäminen, eikä metsänkäsittelyä lähtökohtaisesti tehdä. Selvitetään tarvittaessa uusien suojelualueiden perustamismahdollisuuksia esim. vanhoista ja elinympäristöltään arvokkaista metsistä tai ennallistettavista soista. Selvitetään hoitoa tai kunnostusta tarvitsevia kohteita suojelualueilta (suot, pienvedet, harjut, lehdot) ja toimenpiteiden toteutusta.</p> <p>Lähimetsät (VL): Vieraslajeja torjutaan jatkuvana prosessina. Jätetään lahoppua. Annetaan puuston kehittyä vanhaksi ja suositaan peitteisyyden säilyttäviä metsänhoitomenetelmiä.</p>
Vahvistamme metsien rakennepiirteiden vaihtelua	<p>Metsäelinympäristön muutokset, erityisesti lahoppuun väheneminen, vanhojen metsien ja puuyksilöiden väheneminen ja metsien puulajisuhteiden muutokset ovat syitä metsälajien uhanalaistumiseen. Metsät ovat 833 uhanalaisen lajin ensisijainen elinympäristö.</p>	<p>Kaikki metsät: Lisätään puuston eri-ikäisyyttä, lehtipuuosuutta ja järeän säästöpuuston määrää. Sekametsien osuutta kasvatetaan havupuuvaltaisissa metsissä ja taimikoissa. Vesistöjen ja pienvesien suojakaistoista huolehditaan suunnittelussa ja kaikissa metsänkäsittelyissä.</p> <p>Soveltuvilla kohteilla suositaan jatkuvan kasvatuksen menetelmiä, jotka säilyttävät metsien peitteisyyden. Kuusivaltaisissa, iäkkäissä metsissä otetaan huomioon hyönteis-, sieni- ja myrskytuhon riski.</p> <p>Metsänhoidon suunnittelussa ja toteutuksessa tunnistetaan ekologiselle verkostolle merkittävät metsäalueet. Ekologisen verkoston toimivuutta ei heikennetä metsänkäsittelyillä.</p>

Luonnon monimuotoisuus 2/2

Tavoite	Tavoiteasetanta ja tausta	Keinot eri käyttöluokissa
Tehostamme luonnonhoidon menetelmiä	Uuden metsäsuunnitelman maastoinventoinneissa kartoitetaan myös METSO-kriteerit täyttävät kohteet ja ennallistamiseen soveltuvat kohteet. Toimenpide-ehdotuksiin kirjataan luonnonhoitotoimia. Luonnonhoito on luonnon monimuotoisuuden ja luonnon tarjoamien hyötyjen ylläpitämistä ja vahvistamista metsänkäsittelyssä.	<p>Talousmetsät (M): Luonnonhoitoa sovelletaan kaikissa metsänhoitotoimissa. Hakkuukohteille jätetään suojatiheiköitä ja säästöpuita. Tekopötkelöitä tehdään soveltuviin kohteisiin, esimerkiksi hakkuukohteiden reunoille painottaen lehtipuita.</p> <p>Ulkoilu- ja virkistysmetsät (V, VU, VR): Luonnonhoitoa toteutetaan ulkoilu- ja virkistysmetsissä tavanomaisen metsänhoidon rinnalla. Käytännössä tämä tarkoittaa tekopötkelöiden ja säästöpuiden suosituksia suurempaa määrää ja vesistöjen suosituksia leveämpiä suojavyöhykkeitä. Liikkujien turvallisuus otetaan huomioon kaikessa toiminnassa.</p> <p>Metsäluontotyyppien kunnostuksia toteutetaan metsänhoitosuunnitelman toimenpide-ehdotusten avulla.</p> <p>Kaikki metsät: Kaikissa metsien käsittelyssä jätetään lähteiden, vesistöjen, pienvesien, avosoiden ja ennallistumaan jätettävien soiden reunaan vähintään PEFC-sertifikaatin vaatimusten mukainen suojakaista.</p>
Painotamme peitteisyyden säilyttäviä metsänkäsittelymenetelmiä	Metsän peitteisyyden säilyttävä metsäkäsittely vähentää metsien pirstoutumista ja hakkuiden haitallisia vaikutuksia vesistöihin. Peitteisyys tukee luonnon monimuotoisuutta säilyttämällä metsän rakenteen, elinympäristöjen jatkuvuuden, lahoppuun muodostumisen ja metsälajiston elinkelpoisuuden.	<p>Lähi- ja virkistysmetsät, suojametsät, arvometsät, suojelualueet sekä maankäytön muutosalueet: Metsiä hoidetaan jatkossakin peitteisyys säilyttäen, ilman avohakkuita. Nämä metsäalueet käsittävät noin 65 % kunnan omistamasta metsäpinta-alasta. (Vuosittain on tehty varsinaisia avohakkuita 1-2 ha ja kohteet ovat pääasiassa olleet viime vuosina metsätuhokohteita.)</p>

Talous

Tavoite	Tavoiteasetanta ja tausta	Keinot eri käyttöluokissa
Kestävä metsänhoito tuo vuosittain myös tuloja	<p>Kunnanvaltuusto asettaa vuotuisessa talousarviossa euromääräisen tavoitteen puunmyyntituloille.</p> <p>Puunmyyntitulot ovat tähän saakka kattaneet noin kolmasosan viheralueiden koko käyttötalouden budjetista ja rahoittavat viherylläpidon toimintoja. Metsäsuunnitelmassa 2017-2026 esitettyjen hakkuiden mukainen tulotavoite on ollut noin 80 000–100 000 €/vuosi.</p>	<p>Talousmetsät (M): Tulotavoite perustuu kulloinkin voimassa olevan metsäsuunnitelman mukaiseen kestävään hakkuusuunnitelmaan.</p> <p>Hakkuumääriä on mahdollista jatkossa nostaa metsien elinvoimaisuuden säilyttämiseksi ja hakkuurästien purkamiseksi.</p> <p>Maankäytön muutosalueet: Tuottavat kertaluontoisia puunmyyntituloja, kun rakennettavien tonttien puusto hakataan.</p>
Ylläpidämme metsien tuottavuutta, terveyttä ja elinvoimaisuutta	<p>Taloudellisesti kestävä metsien käyttö edellyttää metsien kasvattamista terveinä, elinvoimaisina ja hyväkasvuisina.</p> <p>Toimenpiteiden oikea-aikaisuus, tehokkuus ja kustannustietoisuus parantavat kannattavuutta.</p>	<p>Talousmetsät (M): Hoito toteutetaan metsänhoidon suositusten, PEFC-sertifikaatin ja osin FSC-sertifikaatin kriteerien mukaisesti (katso sivut 10 ja 11). Kustannuksia alennetaan valitsemalla kullekin kuviolle tarkoituksenmukainen menetelmä ja tekemällä hoitotyöt oikea-aikaisesti. Elinvoimaisuuden lisäämiseksi uudistetaan korkean tuhoriskin kuusikoita sekapuustoiksi siten, että luonnonhoito on huomioitu korostetusti.</p> <p>Talousmetsissä käytetään kulloinkin parhaiten kohteen ominaisuuksiin sopivaa menetelmää. Siirtymistä jatkuvaan kasvatukseen edistetään siellä, minne tämä kasvatustapa sopii.</p> <p>Kaikki metsät: Uudessa metsäsuunnitelmassa 2027-2036 määritetään hoitotoimet niin, että metsät pysyvät elinvoimaisina ja monimuotoisina. Uuteen metsäsuunnitelmaan kirjataan kohonneen metsätuhoriskin kohteet.</p>
Selvitämme luonnonarvokaupan mahdollisuuksia ansaintakeinona	<p>Luonnonarvokauppa antaa maanomistajalle uusia mahdollisuuksia ansaintaan luontoarvoja lisäämällä. Kaupunki voi toimia myös luonnonarvojen ostajana, jos halutaan kompensoida rakentamisen luontohaittoja.</p>	<p>Kaikki metsät (pl. Suojelualueet): Kartoitetaan heikentyneet alueet, joiden luontoarvoja voisi lisätä kunnostamalla tai ennallistamalla. Kartoitetaan potentiaaliset uudet suojelualueet.</p>

Ilmastotyö

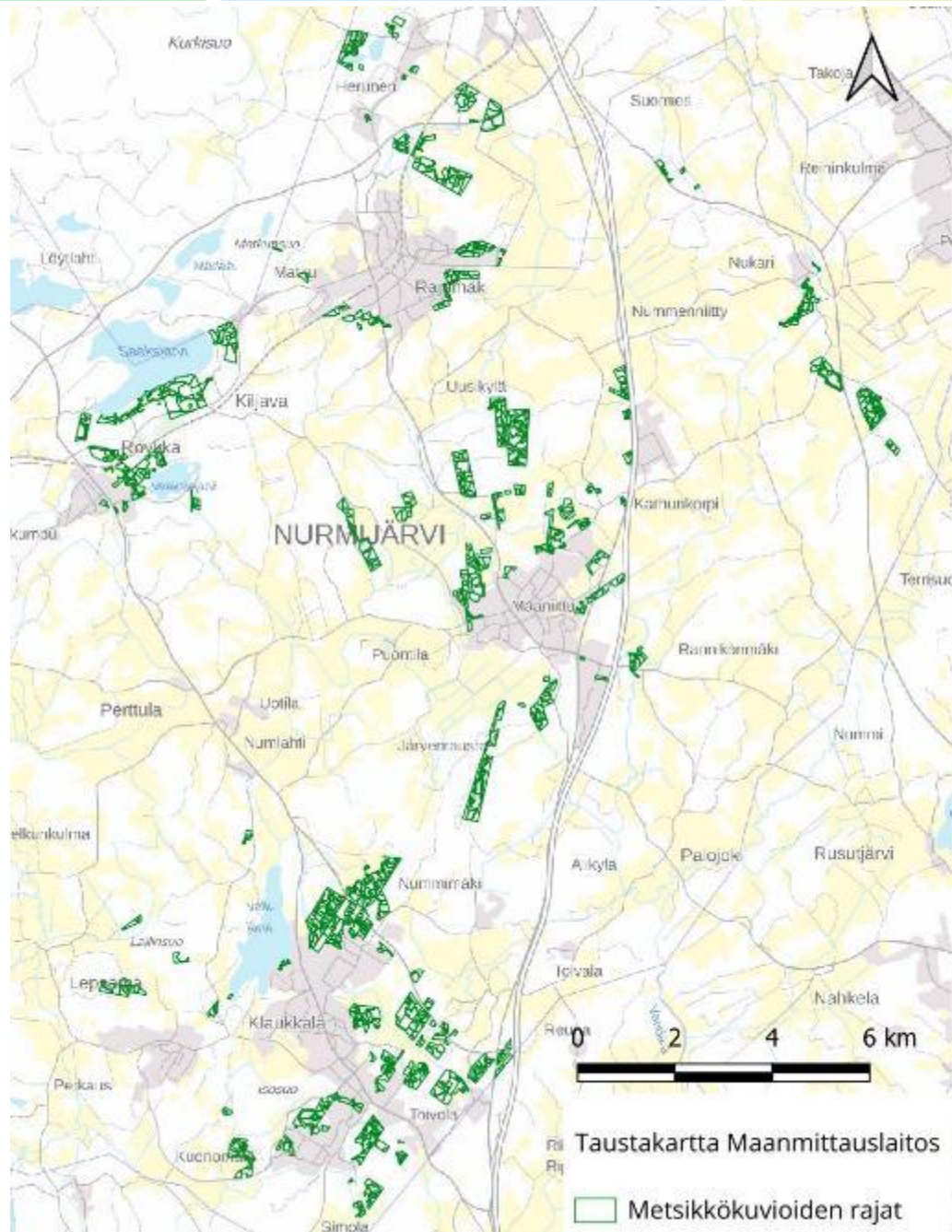
Tavoite	Tavoiteasetanta ja tausta	Keinot eri käyttöluokissa
Lisäämme hiilensidontaa sekä ylläpidämme puuston ja maaperän hiilivarastoja	Nurmijärvi on sitoutunut 80 % päästövähennykseen vuodesta 2005 vuoteen 2035 mennessä. Metsille määritetään konkreettisia toimenpiteitä hiilinielun kasvattamiseen. Metsän käytön ilmasto vaikutuksia voidaan tarvittaessa arvioida hiilitaseella. Merkittävä osa metsien hiilestä on varastoitunut maaperään, korostuen turvemailla.	Talousmetsät (M): Pidennetään soveltuvilla kohteilla kiertoaikoja, mikä lisää hiilen varastoitumista puustoon. Hoito tähtää terveen, hyvin kasvavan ja elinvoimaisen puuston ylläpitoon. Jatkuvaa kasvatusta voidaan käyttää kohteissa, joissa se on luonnostaan mahdollista. Vältetään tarpeettoman voimakkaita maanmuokkauksia. Talousmetsät (M): Metsäsuunnitelmassa ehdotetut toimenpiteet toteutetaan ajallaan, jotta puuston elinvoimaisuus ja hiilensidontakyky säilyvät hyvinä.
Sopeudumme muuttuviin oloihin ja varaudumme metsätuhoihin	Ilmaston lämpenemisen myötä tuhoriskit, kuten hyönteis-, myrsky- ja lumituhoihin liittyvät, kasvavat. Tämä on uhannut metsien terveyttä ja hiilivarastoa jo nyt, ja todennäköisesti tilanne ei tule helpottumaan ajan myötä. Metsien elinvoimaisuuteen liittyvien riskien lisäksi ilmaston lämpeneminen hankaloittaa korjuuta, koska maa ei ole jäässä niin pitkää aikaa.	Talousmetsät (M): Hoidossa painotetaan ikääntyvien kuusikoiden uudistamista sekametsiksi kasvavan kirjanpainaja-, kuusen tähtikirjaaja- ja juurikäpäriskin vähentämiseksi. Kaikki metsät: Metsätuhokohteilla tehdään tarvittaessa metsätuhon leviämistä hidastavia hakkuita.
Maankäytössä ja kaavoituksessa pyrimme säästämään hiilinieluinä toimivia alueita.	Yhdyskuntarakenteen tiivistäminen kaavoituksella on tärkeää, jotta voidaan säästää metsää rakentamiselta ja suojella hiilinieluja. Kasvillisuuden peittämät pinnat, joihin metsät luetaan, toimivat hiilinieluinä ja vähentävät tulvariskiä.	Maankäytön muutosalueet: Käsittely suunnitellaan siten, että se palvelee mahdollisimman hyvin tulevaa käyttötarkoitusta, mutta uudistushakkuuta ei tehdä ilman syytä.

Toimintaympäristön kuvaus



Nurmijärven kunnan metsät

- Nurmijärven kunta omistaa noin 1 200 ha metsää (tilanne syksyllä 2025).
- Nurmijärven kunnan omistamat metsät ovat puustoisempia ja kasvavat hieman enemmän kuin Uudenmaan metsät keskimäärin.
 - Metsien keskitilavuus 211 m³/ha
 - Metsät kasvavat 8,6 m³/ha/v
- Merkittävä osa kunnan omistamista metsistä on virkistyskäyttömetsiä.
 - Noin 500 hehtaaria taajamametsiä, jotka sijaitsevat asutuksen ja ulkoilu- ja kuntoreittien varsilla.
 - Virkistysmetsät lisäävät asukkaiden hyvinvointia ja nostavat asuinalueiden arvoa. Lähellä omaa kotia sijaitsevat metsät ovat tärkeitä viihtyvyyden ja paikkakunnalle juurtumisen kannalta.
- Metsien tulotavoite määritellään voimassa olevan metsätaloussuunnitelman mukaisesti.
 - Noin 500 hehtaaria talousmetsiä sijaitsee pääasiassa asutuksen ulkopuolella.
 - Edellisen suunnitelman mukainen: Vuosina 2017-2026 hakkuutulot olivat noin 80 000 – 100 000 e/vuosi.
 - Noin puolet Nurmijärven kunnan omistamissa metsissä tehdyistä hakkuista on yksittäisten, vaaraa aiheuttavien puiden poistoa ja maankäytön muutoksesta johtuvia rakennushankkeiden alueita.



Tiedot Nurmijärven metsistä

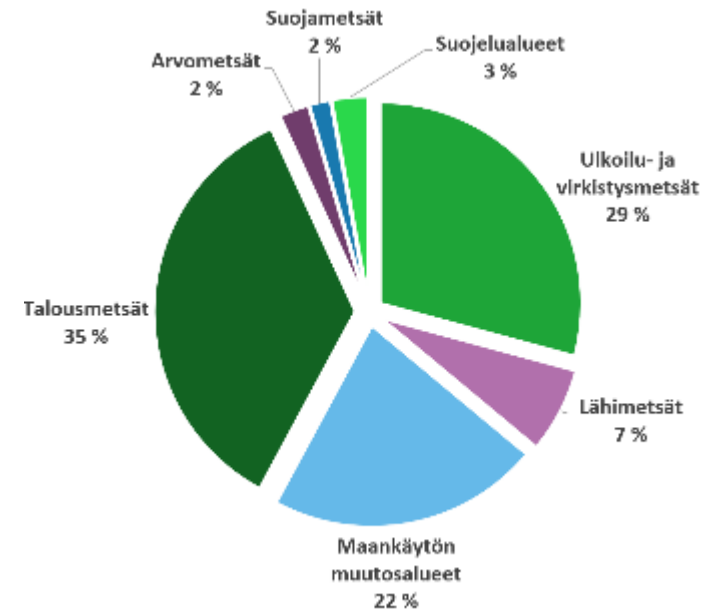
Nurmijärven kunnan metsien tietoja ylläpidetään kuviottain metsätietojärjestelmässä. Viereisessä kuvassa on esitetty kunnan omistamien metsäkiinteistöjen kuviokartta syksyltä 2025. Metsäomistukseen voi tulla muutoksia maakauppojen ja maankäytön muutosten myötä.

Kuvio on esimerkiksi puulajeiltaan ja iältään yhtenäinen metsäalue, jota hyödynnetään metsäsuunnitelman suunnittelu-yksikkönä.

Jokaiselle kuviolle tullaan määrittelemään metsäsuunnitelmassa, miten niitä käsitellään seuraavan 10 vuoden aikana. Käsitelyn suunnittelua ohjaa metsäohjelman linjaukset.

Nurmijärven kunnan metsänomistus on monitavoitteista

- Metsien virkistyskäyttö, metsistä saatavat tulot, luonnon monimuotoisuuden suojeleminen ja ilmastotyön tavoitteet sovitetaan yhteen. Kunnan maapolitiikka ohjaa metsien käyttöä ja hoitoa.
- Kunnan omistamat metsät on luokiteltu valtakunnallisesti käytössä oleviin viheralueiden kunnossapitoluokkiin (RAMS). Tämä tukee metsien hoidon monitavoitteisuutta.
- Metsien kunnossapitoluokkaan vaikuttavat kaavamerkinnyt, metsikkökuvioiden ominaispiirteet ja sijainti.
- Metsien hiilensidontakapasiteetti on olennainen osa kunnan päästövähennystavoitetta.
- Uusien alueiden kaavoitus esimerkiksi asuinalueiksi muuttaa metsiä muuhun käyttöön. Kaupunkirakenteen tiivistyminen ja metsäisten alueiden rakentaminen muuttaa kasvamaan jäävien metsien kasvuolosuhteita.



Kuvassa on esitetty Nurmijärven kunnan omistamien metsien jakautuminen eri kunnossapitoluokkiin syksyllä 2025.

Metsien kunnossapitoluokat, (RAMS)

Lähimetsä (kaavamerkintä VL)

Oleiluun, leikkiin, kauttakulkuun, ulkoiluun, liikuntaan ja sosiaaliseen kanssakäymiseen varattuja asuinalueiden välittömässä läheisyydessä sijaitsevia metsiä, joiden käyttö on päivittäistä. Voidaan tehdä vaarallisten puiden poistoa ja maisematyöluvan mukaisia harvennuksia, mutta kasvatetaan aina jatkuvapeitteisenä. Nurmijärvellä esimerkiksi Kirkonkylän, Klaukkalan, Röykän ja Rajamäen asuintonttien viereiset metsät.

Ulkoilu- ja virkistysmetsä (kaavamerkintä V, VU, VR)

Ulkoiluun, retkeilyyn, liikuntaan, marjastukseen, sienestykseen ja virkistäytymiseen varattuja asuinalueiden läheisyydessä tai hieman etäämmällä sijaitsevia metsiä. Kasvatetaan jatkuvapeitteisenä eli harvennuksia, pienaukkohakkuita ja vaarallisten puiden poistoa voidaan tehdä, mutta ei avohakkuita. Nurmijärvellä esimerkiksi Parkkimäki, Mutaanmäki, Tornimäki, Nukarinkoski, Myllykoski ja Seitsemän veljeksien reitin ympäristö.

Talousetmetsä (kaavamerkintä M, MU)

Talousetkäytössä olevia metsiä, joita voi hyödyntää lisäksi virkistyskäytössä. Nämä metsät sijaitsevat pääosin kauempana asutuksesta.

Suojelualueet (kaavamerkintä S, SL)

Suojelualueiden tarkoituksena on ylläpitää suojeluarvoja lähtökohtaisesti jättämällä alue toimenpiteiden ulkopuolelle ja joissain tilanteissa suunnitelmallisella hoidolla, esimerkiksi lehtojen kunnostamisella poistamalla kuusia. Suojelualueet on suojeltu lailla, viranomaispäätöksellä, maanomistajan vapaaehtoisena suojeluna tai muulla päätöksellä. Suojelualueena pidetään myös aluetta, jolla on muinaismuistolain nojalla suojeltuja rakennelmia tai niiden jäännöksiä sekä rauhoitetut kiinteät muinaisjäännökset, jos niitä voidaan pitää aluemaisina kohteina.

Suojametsä (kaavamerkintä EV)

Lähinnä vilkkaasti liikennöityjen teiden varsilla olevia metsiä, jotka suojaavat asutusta muun muassa melulta ja pölyltä, sekä toimivat näkösuojana. Näitä metsiä kasvatetaan tiheänä, elinvoimaisena ja eri-ikäisrakenteisena. Toimenpiteitä tehdään vain tarpeen mukaan ja tapauskohtaisesti esimerkiksi erilaisten tuhojen iskeydyttyä metsään.

Arvometsä (kaavamerkintä MY)

Arvometsät ovat historiallisesti, kulttuurisesti, maisemallisesti tai jostain muusta syystä arvokkaaksi katsottu alue. Nurmijärvellä esim. Taaborinvuori on tällainen. Metsissä ei tehdä toimenpiteitä, jollei se ole välttämätöntä esimerkiksi turvallisuuden kannalta.

Maankäytön muutosalueet

Muutosalue, jota kunnossapidetään metsän mukaisessa ulkoasussa. Yleis- tai asemakaavassa rakentamiseen tai rakentamisen vaikutuspiiriin osoitettuja alueita. Metsäohjelmaan lukeutuu ne maankäytön muutosalueet, jotka kunnossapidetään metsän mukaisessa ulkoasussa tällä hetkellä.

Metsien hoitoon ja käyttöön liittyvää lainsäädäntöä

Kunnan omistamien metsien hoitoon ja käyttöön liittyy useita eri lakeja ja asetuksia, mm. :

- **Kuntalaki**, jossa säädetään mm. kuntien velvollisuudesta edistää asukkaidensa hyvinvointia.
- **Hallintolaki**, säädetään hyvän hallinnon perusteista sekä hallintoasiassa noudatettavasta menettelystä.
- **Alueidenkäyttölaki**, entinen maankäyttö- ja rakennuslaki. Rakentamislain tullessa voimaan maankäyttö- ja rakennuslaista kumottiin rakentamisen säädökset, ja jäljelle jäävän lain nimi muuttui alueidenkäyttölaiksi. Uusi alueidenkäyttölaki on parhaillaan valmistelussa.
- **Rakentamislaki** (Uusi rakentamislaki tuli voimaan 1.1.2025.)
- **Metsälaki** on voimassa mm. oikeusvaikutteisen yleiskaavan alueella maa- ja metsätalouteen sekä virkistyskäyttöön osoitetuilla alueilla.
- **Laki metsätuhojen torjunnasta** on voimassa alueilla, joihin sovelletaan metsälakia. Metsälaki ei ole voimassa yleiskaavassa suojelualueeksi osoitetulla alueella.
- **Laki kadun ja eräiden yleisten alueiden kunnossa- ja puhtaanapidosta**, joka velvoittaa huolehtimaan siitä, että yleiset alueet ovat turvallisia ja esteettömiä kaikille käyttäjille.
- **Luonnonsuojelulaki**, kunnan tehtävänä on edistää luonnon monimuotoisuuden suojelua ja maisemansuojelua alueellaan.
- **Laki kuntien ympäristönsuojelun hallinnosta** säätelee, miten kunnat vastaavat ympäristönsuojelun järjestämisestä alueillaan.
- **Vahingonkorvauslaki** määrittää sen, milloin kunta on vastuussa korvaamaan toiminnallaan aiheuttamia vahinkoja.
- **Kulutuspalvelulaki (korvaa entisen kuluttajaturvallisuuslain)** koskee palveluja, joita käytetään yksityiseen kulutukseen. Tämä kattaa myös kuntien ylläpitämät virkistysmetsät, polkuverkostot, luontopolut ja retkeilyrakenteet, koska ne ovat yleisölle tarkoitettuja palveluja.
- **Metsäkatoasetus** kieltää tuomasta markkinoille puuta, joka on peräisin alueelta, jossa on tapahtunut metsäkatoa.
- **Ennallistamisasetus**, jonka tavoitteena on palauttaa ja vahvistaa luontotyyppejä eri ympäristöissä, kuten metsissä, soilla, rannoilla ja vesistöissä.

Metsäohjelman toimeenpano ja seuranta



Metsäohjelman toteutumista arvioidaan vuosittain

- Metsäsuunnitelma 2027-2036 toteuttaa metsäohjelma 2026:ssa esitettyjä periaatteita.
- Nurmijärven kunnan metsäohjelma on tehty pitkälle aikavälille linjaamaan metsien hoitoa. Metsäohjelmaan on kirjattu yleisiä periaatteita ja tavoitteita, joiden toteutumista seurataan ja arvioidaan säännöllisesti - keskeisten tunnuslukujen kehitystä seurataan vuosittain kunnan liikunta- ja viheralueet –yksikön toimesta (toimenpidetaulukon mittarit).
- Metsäohjelman 2026:n periaatteiden ja tavoitteiden toteutumista kuvaavien tunnuslukujen (mittarien) seuranta on helpohkoa, kun kunnan omassa metsätietojärjestelmässä olevat metsävaratiedot päivitetään aina tehtyjen toimenpiteiden mukaisesti ja pidetään ajantasalla.
- Joihinkin seurattaviin tunnuslukuihin vaikuttaa voimakkaasti kunnan tekemät maakaupat ja niiden myötä muutokset kunnan metsäomaisuudessa. Tämän johdosta kaikille tunnuksille ei ole asetettu tavoitetasoa. Esimerkiksi metsäpinta-ala on sellainen seurattava mittari, jonka muutokset on tärkeä tunnistaa, mutta ei ole perusteltua asettaa pinta-alan kehittymisen tavoitetta metsäohjelmassa.
- Lähimetsien ja ulkoilu- ja virkistysmetsien merkittävistä hakkuista viestitään suunnitelmallisesti. Metsiä koskevassa viestinnässä painotetaan asukkaiden tarvetta saada tietoa metsistä.
- Metsänhoidon laadun tarkastamista todennetaan käytännön metsänhoidon arvioinnilla. Luonnonhoidon toimenpiteet ovat osa metsänhoitoa, ja siksi niitä on tärkeää käydä todentamassa maastossa heti työn toteutuksen jälkeen tai sen aikana. Tämän voi toteuttaa joko toimijan oma valvonnalla ja Nurmijärven kunnan työntekijän tekemällä laadunvalvonnalla tai tarpeen tullen hankkimalla ulkopuolisen laadunarvioijan.

METSÄOHJELMAN SEURANNAN TOIMENPIDETAULUKKO

TEEMAT:	MITTARI	TAVOITETASO
METSIEN NYKYINEN TILANNE	Metsäpinta-ala, suojelupinta-ala	Metsäpinta-alan ja suojelupinta-alan kehitystä seurataan vuosittain.
	Pystypuuston keskitilavuus hehtaarilla	Puuston keskitilavuuden ja hehtaarikohtaisen hiilivaraston kehitystä seurataan vuosittain.
	Hiilivaraston keskiarvo hehtaarilla	
	Lehtipuuosuus	Hehtaarikohtaisen lehtipuuosuuden kehitystä seurataan vuositasolla.
TOIMENPITEET	Hakkuumäärät ja pinta-alat, hakkuutavoittain	Vastaavat metsäsuunnitelmaa, joka perustuu metsäohjelman linjauksiin.
	Metsänhoitotyöt ja pinta-alat	
	Puunmyyntitulot ja metsänhoitomenot	
VIESTINTÄ	Tärkeistä toimenpiteistä tiedottaminen	Lähimetsien sekä ulkoilu- ja virkistymetsien laajemmista hakkuista laaditaan asukastiedotteet.
MAASTOTARKASTUKSET	Hakkuutöiden tarkastus ja luonnonhoidon tarkastus	Toimenpiteiden toteutus on metsäohjelman linjausten mukaista. Toteuttajan omavalvonta ja siitä raportointi kaikissa töissä, lisäksi muutamia Nurmijärven kunnan työntekijän tai ulkopuolisen laadunvarmistajan tekemiä pistotarkastuksia vuosittain.
	Metsänhoitotöiden tarkastus ja luonnonhoidon tarkastus	

Nurmijärven kunnan metsäohjelma 2026

Liite 1. Metsäkyselyn tulokset.

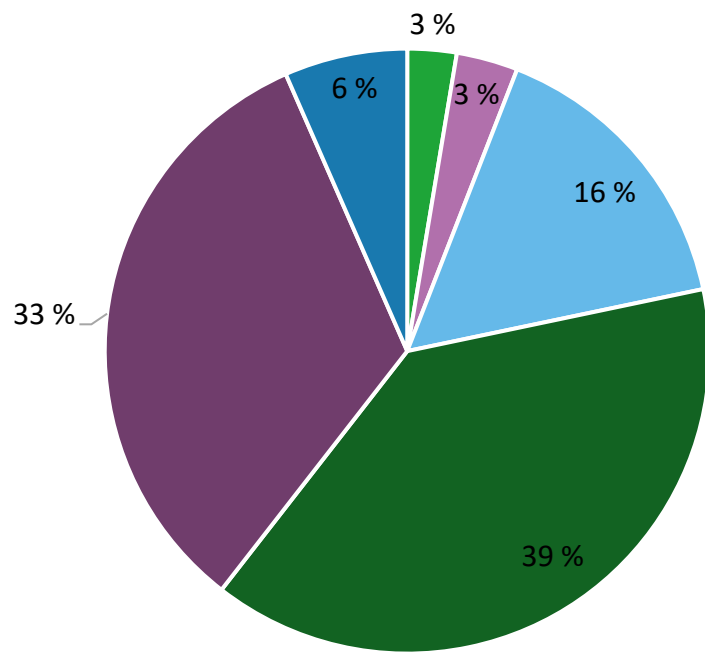
Yhteenveto metsäkyselystä

- Nurmijärven metsäkysely oli avoinna 15.9.-5.10.2025 ja siihen saatiin 153 vastausta. Tyypillisin vastaaja oli keski-ikäinen vähintään kerran viikossa metsissä ulkoileva asukas.
- Lähes kaikki vastaajat olivat sitä mieltä, että erityisesti luonnon monimuotoisuuteen ja metsien hiilivaraston kasvuun tulisi panostaa.
- Kokonaistyytyväisyys kunnan metsien hoitoon, metsien taloudellisen hyödyntämisen hyväksyttävyyden, sekä metsien siisteyden ja peitteisyyden tasapaino jakoivat eniten mielipiteitä.



Taustatiedot

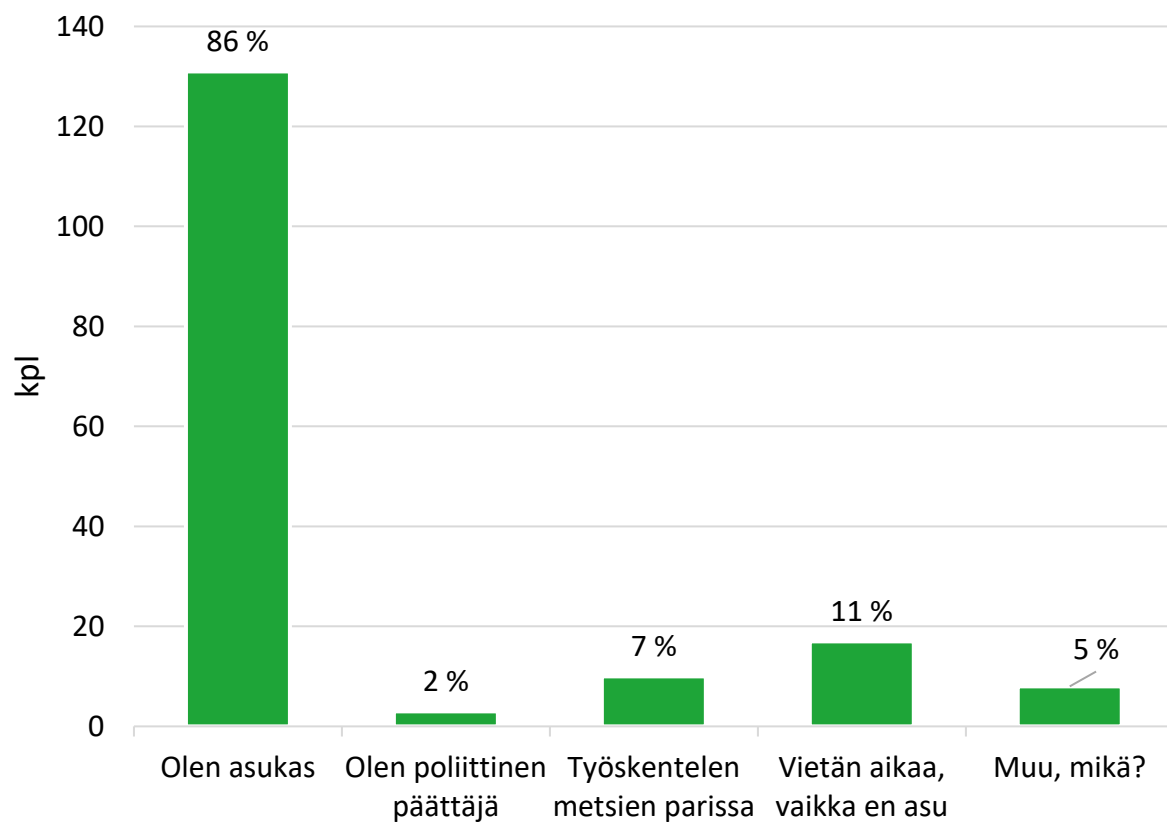
Vastaajien ikäryhmät



■ Alle 18 v. ■ 18–25 v. ■ 26–39 v. ■ 40–55 v. ■ 55–70 v. ■ Yli 70 v.

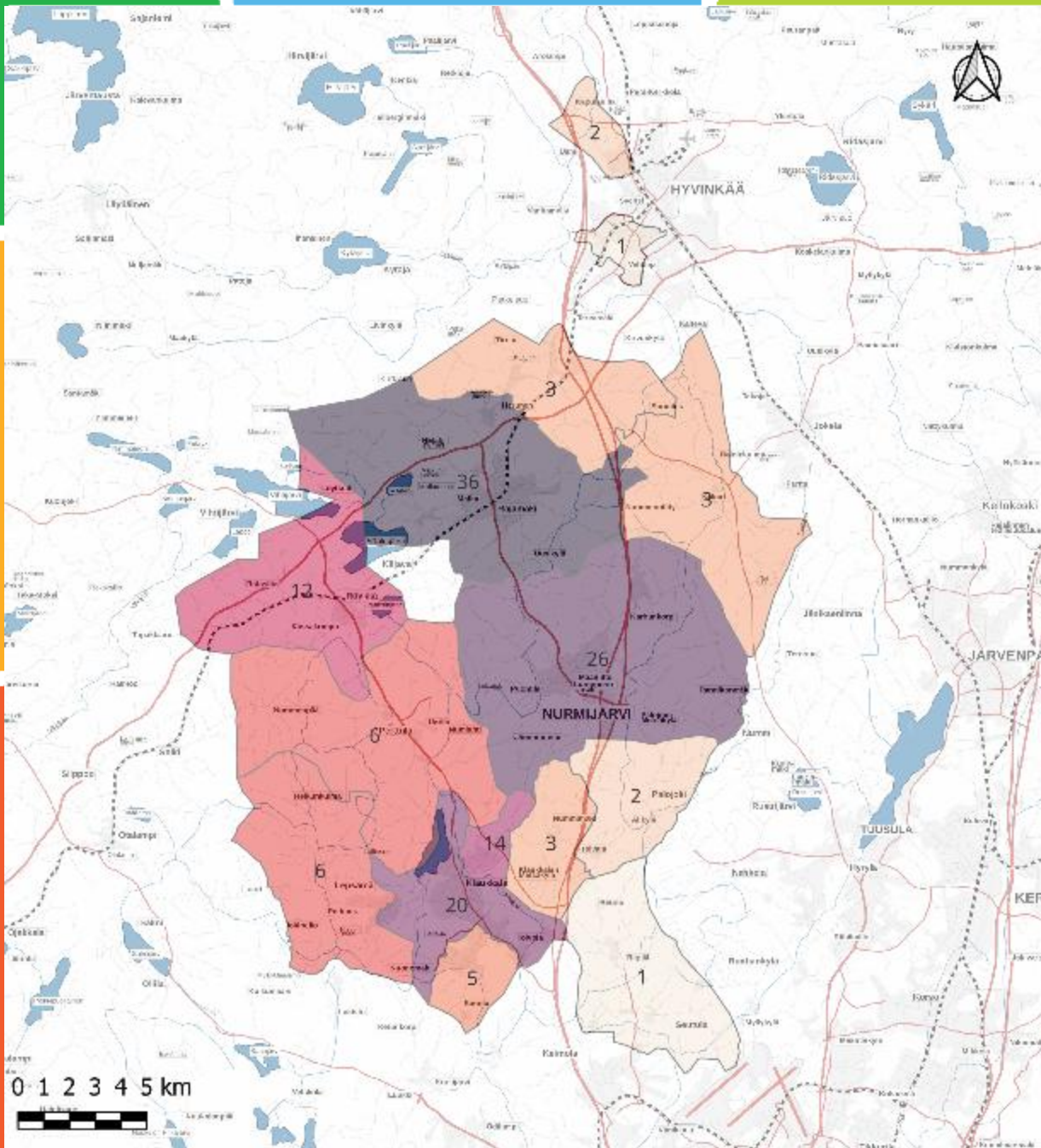
- Kyselyyn saatiin yhteensä 153 vastausta
- Vastaajien ikä painottui 40-70 vuotiaiden välille
- Nuorten (alle 26-vuotiaat) ja yli 70-vuotiaiden osuus vastaajista oli 25 %

Mistä näkökulmasta vastaat? Valitse kaikki sopivat.



Muu, mikä?

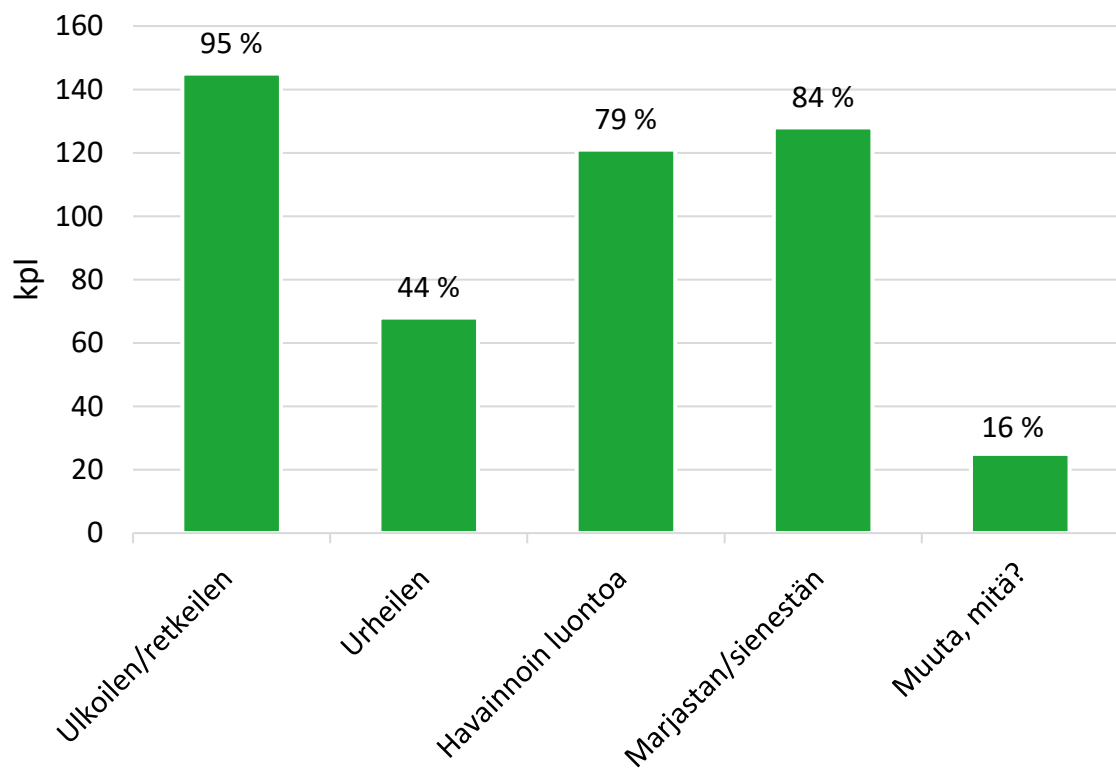
- Luonnon monimuotoisuuden säilyminen, luontokadon torjuminen jne. (4 kpl)
- Olen asunut lapsuuteni Nurmijärvellä/kotoisin/syntynyt (4 kpl)
- Viihtyisyys/virkistyskäyttö (2 kpl)
- Harrastan luontokuvausta (2 kpl)
- Nurmijärven kunnan työntekijä
- Puuhaillut koko ikäni metsien parissa
- Työ lasten parissa



Millä postinumeroalueella asut?

- Vastaajia ympäri kunnan, mutta eniten Rajamäen ja Nurmijärven keskustan alueilta.
- Lisäksi 12 vastaajaa kartan ulkopuolisilta alueilta Oulusta, Tampereelta, Lahdesta, Helsingistä ja Vantaalta.

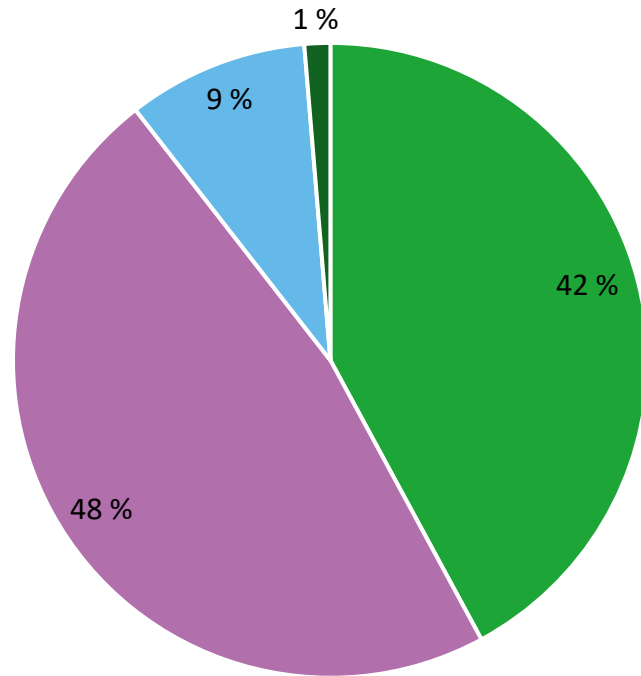
Miten vietät aikaasi metsissä? Valitse kaikki sopivat.



Muuta, mitä?

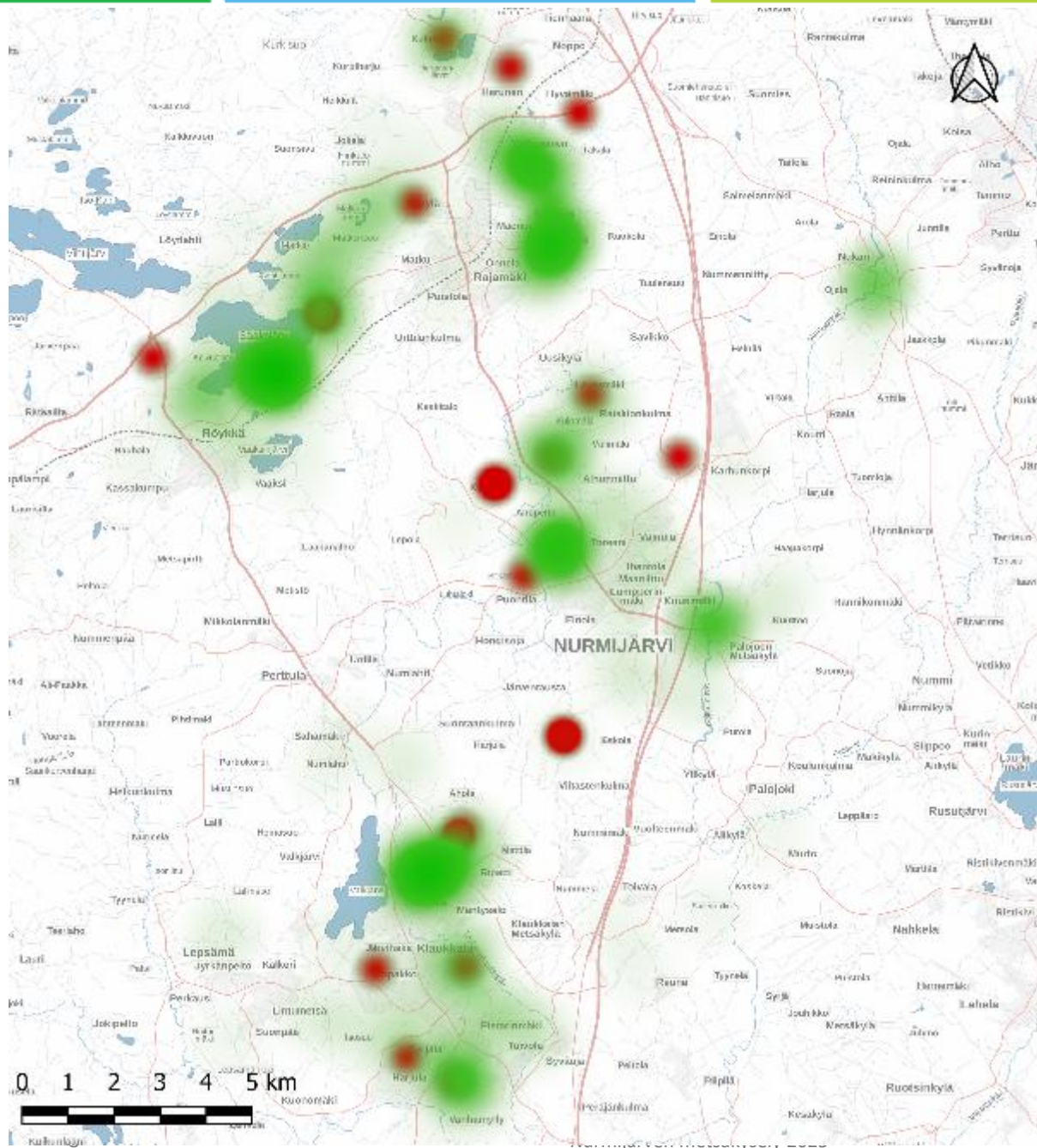
- Metsänhoito, työskentely metsässä (5 kpl)
- Hoidan mielenterveyttä, stressiä, hyvinvointia, palaudun jne. (4 kpl)
- Lasten kanssa virkistäytyminen ja leikkiminen, luontokasvatus (4 kpl)
- Valokuvaus, luontokuvaus (4 kpl)
- Lenkit koiran kanssa (4 kpl)
- Kalastan, metsästä (2 kpl)
- Lintujen rengastus (2 kpl)
- Polttopuiden tekeminen (2 kpl)
- Kerään oman metsän kuusenkerkät, koivunmahlaa, villiyrtejä (2 kpl)
- Opetan koululaisia
- Torjun vieraslajeja Røykän maisemissa
- Uin paljon, kesällä ja talvella

Miten usein käytät metsiä virkistykseen?




- Joka päivä
- Vähintään kerran viikossa
- Vähintään kerran kuukaudessa
- Muutaman kerran vuodessa

- Suurin osa (90 %) vastaajista käyttää metsiä joka päivä tai vähintään kerran viikossa.



Millä alueilla viihdyn/en viihdy?

 Viihdyn

 En viihdy

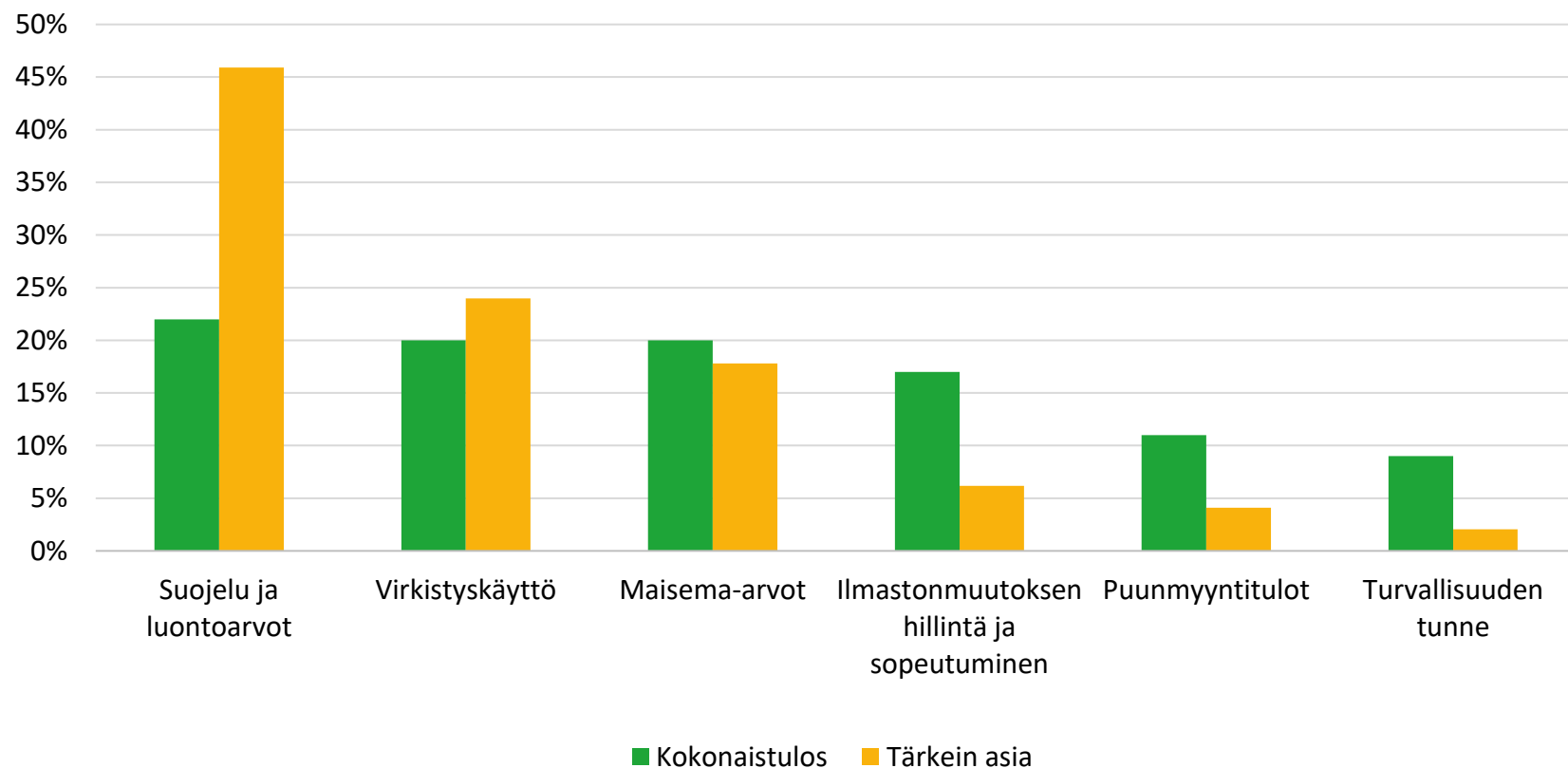
Miksi viihdyn merkitsemälläni alueella?

Kaunis ja monimuotoinen luonto	Varttunutta ja peitteistä metsää, runsas lajisto ja luonnonrauha. Luonnon monimuotoisuus ja luonnontilaisuus koetaan erityisen tärkeäksi. Alueilla havaitaan arvokkaita lajeja. Alueet tärkeitä eläinten liikkumisreitteinä ja elinympäristöinä.
Ulkoilu, liikunta ja virkistys	Mahdollisuus lenkkeilyyn, kävelyyn, juoksuun, hiihtoon ja sauvakävelyyn. Reittejä ja polkuja paljon, sopii eri ikäisille ja käyttötarkoituksiin.
Marjastus ja sienestys	Hyvät marja- ja sienimaastot toistuvat kymmenissä vastauksissa.
Läheisyys ja saavutettavuus	Lähimetsät ja kotikulmien ulkoilumaastot, joihin on helppo pääsy ilman autoa.
Luonnonrauha ja hiljaisuus	Rauhallisuus, hiljaisuus ja luonnossa palautuminen toistuvat vahvana teemana.
Yhteisöllisyys ja perhekäyttö	Metsät tärkeitä lasten leikkipaikkoja, koiranulkoilutukseen ja yhteisiin retkiin; osa arkea ja yhteisöllisyyttä.
Maisemat ja maastonmuodot	Korkeuserot, harjut, kalliot, järvinäkymät ja vaihteleva maasto tekevät paikoista kiinnostavia ja elämyksellisiä.

Miksi en viihdy merkitsemälläni alueella?

Hakkuut ja metsänhoito	Metsät hakattu tai hoidettu metsätalous edellä. Vaihtoehtoisesti siirtynyt yksityiseen käyttöön eikä ole enää samalla tavalla käytettävissä kuin ennen.
Turvattomuus ja epäsiisteys	Ränsistynyt ja pusikoitunut ympäristö, roskaaminen, nuorison kokoontumiset, mönkijät ja maastopyörät tekevät alueesta turvattoman tuntuksen.
Hankala paikka liikkua	Kivikkoista, vaikeakulkuista tai paahteista.
Ei ole rauhallista	Paikassa käy liikaa ihmisiä, esim. hiihtoladulla tungosta. Metsä on meluisa lähiympäristön vuoksi.
Sijainti ja saavutettavuus	Paikka sijaitsee kaukana asuinalueesta tai ei ole helposti saavutettavissa.

Mitkä asiat ovat mielestäsi tärkeitä Nurmijärven metsien hoidossa? Laita tärkeysjärjestykseen.



Kokonaistulos: Tärkeät asiat pisteytettiin kuudesta yhteen vastaajan asettaman järjestyksen mukaan siten, että vastaajan ensimmäiseksi asettama asia sai kuusi pistettä ja viimeinen yhden pisteen.

Tärkeiden asioiden pisteet laskettiin yhteen kaikista vastauksista ja edelleen prosenttiosuuksiksi edellä kuvatusta kokonaispistemäärästä.

Tärkein asia: Kuvaa sitä, kuinka suuri osuus vastaajista valitsi asian kaikkein tärkeimmäksi.

Suojelu ja luontoarvot olivat merkittävimpiä kokonaistuloksessa ja tärkeintä asiaa tarkasteltaessa. Suurin osa vastaajista (45 %) valitsi tärkeimmäksi asiaksi metsien hoidossa.

Pääviestit avoimista vastauksista

Teema	Kuinka yleinen	Keskeinen sisältö
<i>Avohakkuiden vastustaminen ja jatkuvan kasvatuksen suosiminen</i>	Erittäin yleinen	Toive avohakkuista luopumisesta ja jatkuvaan kasvatukseen siirtymisestä.
<i>Metsien suojelu ja monimuotoisuus</i>	Erittäin yleinen	Luonnonsuojelualueiden lisääminen, vanhojen metsien suojelu ja luontokadon pysäyttäminen.
<i>Ilmastovastuu ja metsien rooli hiilinieluinä</i>	Yleinen	Hiilinielujen kasvattaminen, metsien rooli ilmastonmuutoksen hillinnässä. Monen mielestä kunnan tulisi toimia esimerkkinä ilmastokestävissä ratkaisuissa. Hakkuita pidetään ristiriitaisina ilmastotavoitteiden kanssa.
<i>Virkistyskäyttö ja hyvinvointi</i>	Yleinen	Lähimetsät ovat asukkaille tärkeitä viihtyvyyden, hyvinvoinnin ja kunnan vetovoiman kannalta.
<i>Tiedottaminen ja osallistaminen</i>	Melko yleinen	Toive avoimemmasta viestinnästä ja osallistavasta päätöksenteosta liittyen metsien hakkuisiin.
<i>Kaavoitus ja rakentaminen</i>	Melko yleinen	Huoli metsien pirstoutumisesta ja rakentamisen laajenemisesta. Toive, että kaavoituksessa huomioidaan lähimetsät eikä rakenneta liian täyteen.
<i>Taloustmetsänäkökulma</i>	Harvinaisempi	Pieni vähemmistö korosti taloudellista hyötyä, ammattimaisuutta ja sitä, että täysin metsänhoidon suositusten mukaan meneminen olisi hyvä.

Nurmijärven kunnan metsäohjelma 2026

Liite 2. Metsien hoidossa FSC-järjestelmän tasolla olevat tai vaativammat käytännöt.

Kunnan omistamat metsät ovat PEFC-sertifioituja ja siten niiden hoidon pohjavaatimuksena on PEFC-sertifiointikriteerit, jotka löytyvät linkistä: <https://pefc-fi.pefc.dev/standardit/suomen-pefc-standardit>

Kuitenkin käytännössä metsänhoitoa toteutetaan kunnan omissa metsissä monilta osin ns. kunnianhimoisemmin, mitä lait ja PEFC-kriteerit vaativat.

Esimerkkejä näistä ns. kunnianhimoisemmista joko FSC-metsäsertifiointijärjestelmän kriteerien mukaisista tai vaativammista linjauksista on kuvattu tässä liitteessä. FSC-metsäsertifiointijärjestelmä löytyy linkistä: <https://fi.fsc.org/fi-fi/metsanhoidon-fsc-standardi>

FSC-järjestelmän tasolla olevat käytännöt

- Metsänhoito on suunnitelmallista ja perustuu strategiseen metsäohjelmaan ja ajantasaiseen metsäsuunnitelmaan. Metsänhoidon toteutus on kestävä ja monitavoitteista.
- Metsänhoitotöiden laatua seurataan säännöllisesti omavalvontana ja palveluntuottajien toimesta.
- Riista huomioidaan jättämällä riistatiheiköitä kaikissa metsänkäsittelyissä.
- Kemiallisten torjunta-aineiden käyttöä vältetään tai se minimoidaan ja ensisijaisesti käytetään muita torjuntamenetelmiä. Juurikäävän torjunnassa käytetään vain biologisesti hajoavia torjunta-aineita.
- Kaikessa metsänkäsittelyssä huomioidaan uhanalaisten lajien esiintymispaikat ja luonnon monimuotoisuuden kannalta arvokkaat alueet sekä kulttuurillisesti arvokkaat kohteet. Nämä alueet on merkitty metsäsuunnitelmaan, osa on suojeltu kaavamerkinnoilla ja osa on suojelualueilla.
- Säästetään seuraavat puut (poikkeuksena tilanteet, joissa vaarantavat turvallisuuden):
 - Rauhoitetut puulajit sekä sellaiset muut jalot lehtipuut, raidat ja muut puumaiset pajut, tuomet, pihlajat sekä tervalepät, joiden rinnankorkeusläpimitta on vähintään 10 cm.
 - Yli 40 cm haavat sekä yli 60 cm männyt, kuuset ja koivut
 - Kolopuut, petolintujen pesäpuut ja palokoroiset männyt
 - Puumaiset ja pylväsmäiset katajat
- Virallisilta virkistysreiteiltä ja niiden välittömästä läheisyydestä kerätään hakkuutähteet ja vaaralliset puut pois.
- Jätetään FSC-kriteerien mukaiset suojavyöhykkeet seuraaviin vesistöihin:
 - Uomiltaan luonnontilaisten tai luonnontilaisten kaltaisten jokien ja purojen rantaan yhteensä vähintään 30 metrin suojavyöhyke (josta vähintään 20 metriä käsittelemätöntä vyöhykettä ja lisäksi 10 metriä peitteisenä hoidettavana).
 - Järvien, lampien ja uomaltaan selkeästi muokattujen purojen rantaan vähintään 10 metriä käsittelemätöntä vyöhykettä.
 - Uomaltaan selkeästi muokattujen jokien rantaan vähintään 15 metriä käsittelemätöntä vyöhykettä.
- Laitonta metsästystä ja kalastusta torjutaan ottamalla matalalla kynnyksellä yhteyttä valvoviin viranomaisiin. Tästä toiminnasta vastaavat pääasiassa metsästysseurat vuokraamallaan alueilla.
- Säästöpuita jätetään kaikissa hakkuissa pysyvästi vähintään 10 kpl/ha.
- Kaikki rinnankorkeusläpimitaltaan yli 10 cm kuolleet puut säästetään aina, kun niitä löytyy alueelta.

FSC-järjestelmän tasoa vaativammat käytännöt

- Kunnan itse toteuttamia hakkuita ei tehdä lintujen pesimäaikana 1.4 -15.8. välisenä aikana. Ulkopuoliset puunostajat voivat mahdollisesti toteuttaa hakkuita kunnan metsissä myös kesäaikana. Metsäohjelmaa 2026 valmisteltaessa on käynnissä metsälain uudistus, joka saattaa vaikuttaa toimintatapoihin ja hakkuiden toteuttamisajankohtiin.
- Lehtipuustoa ei poisteta lainkaan vallitsevasta jaksosta, jos sitä on kuviolla alle 15 %.
- Puita jätetään kaikkiin kokoluokkiin, jotta voidaan hitaasti edistää metsän rakenteen kehittymistä eri-ikäiseksi.
- Vieraslajeja torjutaan myös metsäalueilla vuosittaisten resurssien puitteissa.
- Uudis- ja kunnostusojituksia, lannoituksia ja kantojen keruuta ei tehdä lainkaan metsätaloudellisessa tarkoituksessa. Metsän terveyttä edistävää boorilannoitusta voidaan tehdä sitä edellyttäville kohteille (terveyslannoituksen tarpeesta kertovat esimerkiksi kasvuhäiriöt puustossa).

