



Ympäristötoimiala
Asemakaavoitus

Vuorovaikutusraportti

3–326 Viirinlaakso II päiväkotijä ja koulu, asemakaava ja asemakaavan muutos

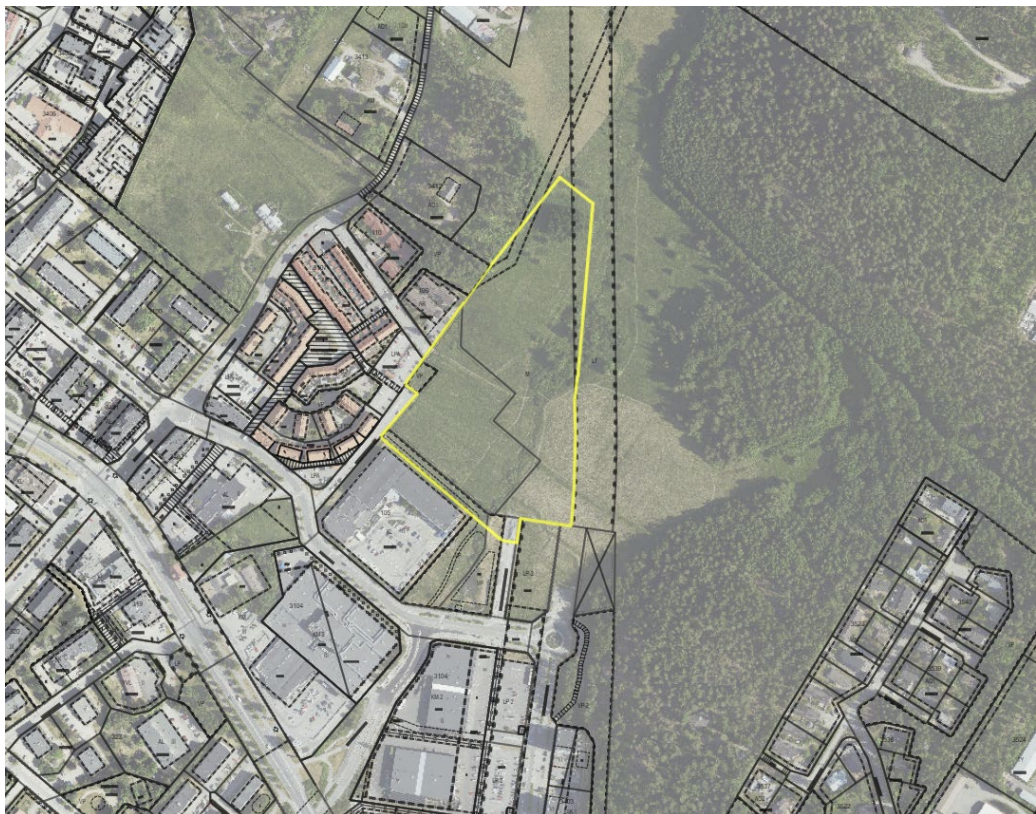
Asemakaavamuutos Viirinlaakso II on kuulutettu vireille 11.3.2019. Osallistumis- ja arviointisuunnitelman nähtävilläolo (MRL 63 §): 14.3.–29.3.2019.

Osallistumis- ja arviointisuunnitelma on päivitetty 11.3.2021.

Kaavaluonnos 20.5.2021, kaavaluonnoksen ja suunnitteluaineiston nähtävilläolo (MRA 30 §): 12.8.–10.9.2021.

Supistetun kaava-alueen Viirinlaakso II päiväkotijä ja koulu, osallistumis- ja arviointisuunnitelma on päivitetty 28.5.2025, nähtävillä 13.6.2025–27.6.2025.

Kaavaehdotuksen julkinen nähtävilläolo (AKL 65 §): 11.12.2025–27.1.2026.



Vuorovaikutusraporttiin on koottu:

- Viirinlaakso II kaavaluonnokseen (20.5.2021) jätetyt lausunnot ja palautteet, ja vastineet niihin niiltä osin kuin ne koskevat supistettua kaava- aluetta.
- Päivitetyn osallistumis- ja arviointisuunnitelman (28.5.2025) nähtävilläoloaikana esitetyt kannanotot ja mielipiteet, sekä vastineet niihin.
- Ehdotuksen (25.11.2025) nähtävilläoloaikana esitetyt lausunnot ja muistutukset, sekä vastineet niihin.

Vastineet Viirinlaakso II asemakaavan vireilletulovaiheesta saatuun palautteeseen on esitetty kaavaluonnoksen liitteenä olevassa ” Osallistumis- ja arviointisuunnitelmasta saatu palaute ja siihen laaditut vastineet” -raportissa (20.5.2021).

Vuorovaikutusraporttia on täydennetty kaavaprosessin edetessä. Vuorovaikutuksesta kaavaa valmisteltaessa säädetään alueidenkäyttölaissa (AKL) ja maankäyttö- ja rakennusasetuksessa (MRA).

Jäljennökset kaikista kaavan valmisteluaihana saaduista kannanotoista, mielipiteistä, muistutuksista ja lausunnoista ovat nähtävissä Nurmijärven kunnan kirjaamossa, käyntiosoite: Keskustie 2 b, Nurmijärvi.

Kaavaa koskevat mielipiteet, muistutukset ja lausunnot toimitetaan sähköisesti tai kirjeitse Nurmijärven kunnan kirjaamoon. Sähköposti: kunta@nurmijarvi.fi ja postiosoite: Nurmijärven kunta, Maankäyttölautakunta, PL 37, 01901 Nurmijärvi.

Kaavoituksen eteneminen

Aloitusvaihe

- Suunnitteluprosessi käynnistyi 26.2.2019 asemakaavoitus- ja rakennuslautakunnan päätöksellä ilmoittaa kaavan vireilletulosta. Asemakaava on kuulutettu vireille 11.3.2019. Kuulutus julkaistiin kunnan verkkosivuilla ja Nurmijärven Uutisissa sekä lähettämällä kirjeet maanomistajille ja tarvittavat lausuntopyyntö lausunnonantajille.
- OAS on ollut nähtävillä 14.3.2019 alkaen.
- Kaavahanketta esiteltiin Klaukkalan Monikkosalissa järjestetyssä yleisötilaisuudessa 28.5.2019.
- Nähtävilläoloaikana oli mahdollisuus esittää kaavan lähtökohdista, tavoitteista ja osallistamisesta mielipiteitä ja antaa lausuntoja.
- Osallistumis- ja arviointisuunnitelmaa voi kommentoida koko kaavan suunnittelun ajan.

Luonnosvaihe

- Kunnanhallitus päätti 7.6.2021 § 158 asemakaavaluonnoksen asettamisesta nähtäville.
- Luonnosvaiheen kaava-aineisto oli nähtävillä 12.8.–10.9.2021.
- Nähtävilläolosta ilmoitettiin kirjeillä, kunnan verkkosivuilla ja kuuluttamalla Nurmijärven Uutisissa.
- Nähtävilläoloaikana oli mahdollisuus esittää kaavaa koskevia mielipiteitä ja antaa lausuntoja.

Päivitetty osallistumis- ja arviointisuunnitelma, OAS

- Osallistumis- ja arviointisuunnitelma on päivitetty 28.5.2025 ja OAS oli nähtävillä 13.6.–27.6.2025.
- Nähtävilläolosta ilmoitettiin lähettämällä kirjeet osallisille, lausuntopyyntöillä, kunnan verkkosivuilla ja kuuluttamalla Nurmijärven uutisissa.

Ehdotusvaihe

- Kunnanhallitus päätti 1.12.2025 § 214 asettaa asemakaavaehdotuksen julkisesti nähtäville.
- Ehdotusvaiheen kaava-aineisto oli julkisesti nähtävillä 11.12.2025 – 27.1.2026.
- Nähtävilläolosta ilmoitettiin kirjeillä, kunnan verkkosivuilla ja kuuluttamalla Nurmijärven Uutisissa. Kuulutus on julkaistu 8.12.2025.
- Nähtävilläoloaikana oli mahdollisuus esittää kaavaa koskevia muistutuksia ja antaa lausuntoja.

Hyväksyminen

- Lausuntoihin, mielipiteisiin ja muistutuksiin vastataan vuorovaikutusraportissa, joka löytyy asemakaavan aineistosta www.nurmijarvi.fi.
- Hyväksymisvaiheessa valmis kaava-aineisto käsitellään maankäyttölautakunnassa, kunnanhallituksessa ja päätöksen asemakaavan hyväksymisestä tekee kunnanvaltuusto.
- Kaavan hyväksymistä koskevasta päätöksestä lähetetään tieto niille kunnan jäsenille sekä muistutuksen tekijöille, jotka kaavan nähtävillä ollessa ovat sitä kirjallisesti pyytäneet ja samalla ilmoittaneet osoitteensa (AKL 67§).
- Hyväksymistä koskevaan päätökseen voi hakea muutosta valittamalla Helsingin hallinto-oikeuteen. Hallinto-oikeuden päätökseen saa hakea muutosta valittamalla, jos korkein hallinto-oikeus myöntää siitä valitusluvan.
- Asemakaava tulee lainvoimaiseksi, jos hyväksymispäätöksestä ei ole valitettu tai valitukset on hylätty.
- Lainvoimaisuudesta ilmoitetaan kuuluttamalla Nurmijärven Uutisissa.

Osallistumis- ja arviointisuunnitelman (Viirinlaakso II OAS 26.2.2019) nähtävilläolo 14.3.–29.3.2019

Vastineet Viirinlaakso II asemakaavan vireilletulovaiheesta saatuun palautteeseen on esitetty kaavaluonnoksen liitteenä olevassa ”Osallistumis- ja arviointisuunnitelmasta saatu palaute ja siihen laaditut vastineet” -raportissa (20.5.2021). Ehdotusvaiheeseen supistetun kaavan valmistelussa on huomioitu uuden rajauksen mukaista kaava-aluetta koskevat asiat.

Luonnosaineiston (Viirinlaakso II 20.5.2021) nähtävilläolo 12.8.-10.9.2021

Yhteenveto luonnosvaiheessa esitetyistä lausunnoista sekä niihin annetut vastineet

Lausuntoja saatiin yhteensä 9 kpl. Viranomaisten kannanotot kohdistuivat mm. paloturvallisuuteen, kaukolämmön sijaintiin, sähkölinjojen siirtoon, luontoarvoihin, maisemaan, hulevesiin, osayleiskaavassa olevaan ratavaraukseen sekä päiväkotikoulun tontin riittävyyteen ja alueen liikennejärjestelyihin.

Myöhemmin saatiin Museovirastolta täydentävä lausunto, joka koski alueella tehtäviä arkeologisia tarkkuusinventointeja.

Kannanotoissa esitetyt asiat on otettu huomioon kaavatyössä siten, että suunnittelualueelle on ehdotusvaiheessa teetetty liikenne-, melu-, hulevesi- ja rakennettavuusselvitykset sekä kunnallistekninen yleissuunnitelma. Näiden avulla on selvitetty olemassa olevaa tilannetta sekä arvioitu tulevan rakentamisen vaikutuksia suunnittelualueella ja ympäristössä. Selvitysten avulla on saatu mm. mitoitusta liikenteelle sekä perustamisolosuhteista tietoa jatkosuunnitteluun.

Lausunnot kaavan päivitetystä osallistumis- ja arviointisuunnitelmasta saatiin seuraavilta tahoilta:

- Keski-Uudenmaan pelastuslaitos, 13.8.2021
- Nurmijärven Sähkö, 13.8.2021
- Nurmijärven Sähköverkko, 13.8.2021
- Keski-Uudenmaan alueellinen vastuumuseo, 8.9.2021
- Uudenmaan ELY-keskus, 10.9.2021
- Keski-Uudenmaan ympäristökeskus, 14.9.2021
- Sivistystoimi, 23.9.2021

Lisäksi:

- Telia ilmoittaa 18.8.2021, ettei sillä ole huomautettavaa.
- Uudenmaan liitto ilmoittaa 10.9.2021, ettei se anna lausuntoa.
- Myöhemmin tullut lausunto:
- Museovirasto, 23.2.2022

Keski-Uudenmaan pelastuslaitos pyytää huomioimaan osoitteiden selkeyden ja loogisuuden sekä rakennusten sijoittelussa lähelle rakentamisen asettamat vaatimukset paloturvallisuudelle.

Vastine

Asemakaavaehdotuksessa kaavakarttaan on esitetty kaduille nimet. Tonttiliittymän osoite annetaan kohteelle sen rakentamisluvan yhteydessä.

Tontille on kaavassa mahdollistettu rakentaa julkinen rakennus (päiväkoti- ja koulurakennus). Kaavan rakennusalueen rajauksen mukaan se ei tule sijoittumaan lähelle tontin rajoja.

Nurmijärven Sähkö Oy pyytää huomioimaan kaukolämmön runkoputken siirron ja ettei sitä voi katkaista lämmityskaudella.

Vastine

Kaukolämpölinjan muutokset on huomioitu kunnallisteknisessä yleissuunnitelmassa ja tilavarauksena kaavaehdotuksen katualueella. Rakentamisvaiheen suunnitelmissa otetaan kantaa muutokseen. Suunnittelua tehdään yhteistyössä kunnan Teknisen keskuksen ja Nurmijärven Sähkö Oy:n kanssa.

Nurmijärven Sähköverkko Oy pyytää huomioimaan sähkölinjojen siirrot ja muutokset sekä niistä aiheutuvat kustannukset.

Vastine

Sähkölinjojen muutokset on huomioitu kunnallisteknisessä yleissuunnitelmassa ja tilavarauksena kaavaehdotuksessa. Rakentamisvaiheen suunnitelmissa otetaan kantaa muutokseen. Suunnittelua tehdään yhteistyössä kunnan Teknisen keskuksen ja Nurmijärven Sähköverkon Oy:n kanssa.

Keski-Uudenmaan alueellinen vastuumuseo kertoo, että arkeologiset inventoinnit alueella ovat ajan tasalla. Museo muistuttaa, että suunnittelualueella sijaitsee kaksi muinaismuistolain rauhoittamaa muinaisjäännöstä, Ylisjoki (543010012) ja Yli-Kunnari (543010012).

Kaavan vaikutukset rakennettuun ympäristöön ovat vähäiset, sillä kaava-alue on rakentamatonta pelto- ja metsäaluetta. Sen sijaan kaavan mahdollistamalla rakentamisella on vaikutuksia maisemaan. Kaavaselostuksessa onkin mainittu, miten alueen rakentamisen myötä paikallinen maisemakuva muuttuu merkittävästi, kun metsäiset laaksomaiseman reuna-alueet muuttuvat asuinalueiksi ja laaksoon rakennetaan katuyhteys.

Alueella on määrätty istutuksista tonteilla, joten rakennettu viherympäristö korvaa osin poistuvaa maa- ja metsätalousaluetta.

Kaavan mahdollistamalla rakentamisella on väistämättömiä vaikutuksia myös paikallisesti merkittävässä Luhtajokilaakson maisema-alueen kaukomaisemassa.

Vastine

Kaava-aluetta on supistettu ehdotusvaiheeseen ja muinaismuistolöytöjä ei kohdistu nykyiseen suunnittelualueeseen.

Kaavan uudisrakentaminen sijoittuu olemassa olevaan kaupunkirakenteeseen ja lähelle olevia rakennuksia. Pihat avautuvat laaksoon. Viherrakennetta lisätään istutusmääräyksillä, niillä on pyritty palauttamaan osittain rakentamisen aiheuttamaa viheralueen vähentymistä. Uudisrakentaminen muuttaa alueen maisemaa, kaavamääräyksillä tavoitellaan laadukasta ja korkeatasoista arkkitehtuuria, joka sopeutuu ympäristöönsä, maastoon.

ELY-keskus katsoo, että ratavaraus on syytä huomioida myös Viirinlaakso II -asemakaavaratkaisussa. Kaavaehdotuksesta tulee pyytää myös Väyläviraston lausunto. Lisäksi ELY-keskus huomauttaa, että kaava-aineistoon ei ole liitetty meluselvitystä, joten ELY-keskus ei pysty ottamaan kantaa, miten melunhallinta on huomioitu kaavaratkaisussa.

Kaavaan ei ole merkitty piha- tai leikkipaikkojen sijaintia. Kortteliin 3590 osoitetun opetustoimintaa palvelevien rakennusten korttelialueen kohdalla tulee varmistaa, että piha-alueet ja rakennukset sijoitetaan niin, että melunhallinnassa saavutetaan paras mahdollinen taso.

ELY-keskus katsoo, että kaavaratkaisu todennäköisesti heikentää tai hävittää liito-oravan lisääntymis- ja levähdyspaikkoja.

ELY-keskus sanoo, että hulevesien viivytykseen, käsittelyyn ja johtamiseen liittyvät kaavamääräykset ovat asianmukaiset. Luhtajoen ja kaava-alueen läpi virtaavan uoman tulvimisen yhteisvaikutuksen huomioiva alin suositeltava rakentamiskorkeus on kaava-alueella vähintään N2000 +34,5 metriä. Kyseisen korkeustason alapuolelle ei tule sijoittaa kastuessaan vaurioituvia tai vahinkoa aiheuttavia rakenteita tai toimintoja. Suositus tulee ottaa huomioon kaikessa uudessa rakentamisessa sekä siihen verrattavissa olevassa rakenteiden täysmittaisessa uusimisessa; myös yhdyskuntatekniikan rakenteiden kohdalla (mm. energianjakelu, vesihuolto, tietoliikenne, liikenteenohjaus).

Vastine

Kaavan ehdotusvaiheessa kaavakartalle on lisätty Klaukkalan osayleiskaavassa merkitty ratavaraus (LR-1). Ehdotusvaiheessa lausuntopyyntö lähetetään Väylävirastolle. Suunnittelun lähtökohtana on ollut, että mikäli ratavaraus tai Luhtajoentie joskus tulevaisuudessa toteutuvat, tulee näiden liikenteestä syntyvän melun suojaus toteuttaa radan ja kadun rakentamisen yhteydessä.

Kaavassa ei ole määrätty pihojen leikkialueiden paikkaa, vaan määräyksillä on sidottu rakennuksen päämassa kiinni Ratsutilantien puoleiseen rakennusalueeseen ja pihojen sijoittuminen tontin itäpuolelle. Rakennusmassa ja pysäköintialue Viirinlaaksonkadun puolella suojaavat pihoja liikenteen melulta. Kaavamääräyksissä on tontin leikkipihan tavoiteltava pinta-ala 20 m²/lapsi.

Ehdotusvaiheessa suunnittelualueelle on tehty liikenne- ja meluselvitykset. Meluselvityksen mukaan päivämelun keskiäänitaso on piha-alueella uudisrakennuksen käytössä ollessa ja ennustetilanteessa (v.2050) enimmillään 50 dB ja jää näin alle VNp 993/1992 ohjearvon.

Luontoselvityksen mukaan ehdotusvaiheen supistetulla kaava-alueella ei ole havaittu liito-oravia.

Ehdotusvaiheessa alueelle on teetetty hulevesiselvitys, josta on johdettu hulevesimääräyksiä. Kaava-alueen suojaviheralueelle on suunniteltu hulevesialtaita viivytyrakenteineen. Rakennus tulee sijoittumaan lähelle Ratsutilantietä ja pihat tulee sijoittaa tontin itäpuolelle. Rakennuksen ensimmäisen kerroksen lattiakorko on määrätty +0,7m ylemmäs kuin tontin kohdalla oleva kadun ylin taso. Maanalaisia kerroksia ei sallita paineellisen pohjaveden vuoksi. Rakentamisessa tulee myös välttää täyttöjä eli rakennus tulee porrastaa maastoon.

Tulevissa rakennussuunnitelmissa otetaan kantaa rakenteiden suojaukseen.

Keski-Uudenmaan ympäristökeskus katsoo, että luontoarvot on yleisesti ottaen hyvin selvitetty ja huomioitu kaava-luonnoksessa. Mutta tarkennuksena ympäristökeskus esittää liito-oravien lisääntymis- ja levähdyspaikoille suojelumerkintää s-4. Yhteydet laajempaan liito-orava ja ekologiseen verkostoon tulisi osoittaa jatkuvaksi myös kaava-alueen ulkopuolelle laajemman kokonaisuuden turvaamiseksi.

Pienvesien osalta lausunnossa käsitellään Viirinlaakso II alueelta olevaa noroa ja sen ympäristöä.

Hulevesien käsittelyä alueella ja vaikutusten arviointia on käsitelty kaavaselostuksessa monipuolisesti, mutta muistutetaan että ennen ehdotusvaihetta tulee alueelle teettää hulevesiselvitys ja -suunnitelma. Lausunnossa muistutetaan myös, että rakennettu ympäristö ja läpäisemättömien pintojen lisääntyminen lisää hulevesien määrää merkittävästi, ja kaavassa Luhtajontien länsipuolista pohjoiseen laskevaa uomaa pitkin sekä hulevesillä että niiden sisältämillä epäpuhtauksilla ja kiintoaineilla on melko esteetön pääsy Luhtajokeen, mikä lisää joen kuormitusta niin kasvavana

virtaamana kuin heikentyneenä laatuna. Hulevesisuunnittelussa on varmistettava, etteivät potentiaaliset uhanalaisten lajien (vuollejokisimpukka ja meritaimen) elinympäristöt ja kosket alapuolisissa vesistöissä vaarannu.

Jatkotoimenpiteisiin muistutetaan lisättävän myös tulvariskien karttatarkastelu.

Lausunnossa otetaan kantaa Luhtajoentien rakentamisen urakkaan, rakentamisen aikana huomattavasti lisääntyviin hulevesiin ja kiintoainekuorman lisääntymiseen. Tielinjauksen suunnittelussa tulee tehdä kattavat hulevesiselvitykset ja suunnitelmat, jotta turvataan mahdolliset uhanalaisten lajien elinympäristöt joessa.

Kantaa otetaan myös alueelle tehtyyn tiemeluselvitykseen. Sitä pyydetään täydentämään siten, että keskimelutasot rakennusten julkisivuilla ja piha-alueilla tulevat ilmi.

Vastine

Luontoselvityksen mukaan supistetulla kaava-alueelta ei ole havaittu liito-oravia.

Pienvesien osalta lausunnossa käsitellään luonnosvaiheen laajemmalla kaava-alueella olevaa noroa. Noro ei sisälly nyt ehdotuksena esiteltävään supistettuun kaava-alueeseen.

Ehdotusvaiheessa alueelle on teetetty hulevesiselvitys ja -suunnitelma sekä kartoitettu alueen tulvakohteet. Niissä on tutkittu ja otettu kantaa alueen tulvariskeihin ja hulevesiin. Hulevesien käsittelyyn on johdettu kaavamääräyksiä mm. tontin viivytyrakenteisiin, pihapintojen läpäiseviin pinnoitteisiin ja pyritään välttämään suuria, läpäisemättömiä alueita. Hulevesiojaan rakennetaan altaita ja viivytyrakenteita. Rakennusaikaisiin hulevesiin määrätään tekemään suunnitelma, eikä rakennusaikaisiakaan hulevesiä saa päästää viivyttämättä hulevesiojaan. Rankkasateiden aiheuttamaan mahdolliseen tulvaan on tontin pinnantasauksessa varauduttava hulevesipainantein, jotta tulvavesi ohjautuu rakennuksen ohji, pihan kautta hulevesiojaan.

Tällä hetkellä ei ole varmuutta Luhtajoentien linjauksesta, eikä liikennealue kuulu kaavan supistettuun suunnittelualueeseen, joten sen aiheuttamaa liikennemelua ei ole voitu selvittää. Suunnittelualueelle on ehdotusvaiheessa tehty liikenne- ja meluselvitykset. Suunnittelun lähtökohtana on ollut, että mikäli ratavarauksella tai Luhtajoentie joskus tulevaisuudessa toteutuvat, tulee näiden liikenteestä syntyvän melun suojaus toteuttaa radan ja kadun rakentamisen yhteydessä.

Sivistys- ja hyvinvointitoimiala muistuttaa huolehtimaan, että kaavassa säilyy riittävästi viher- ja ulkoilualueita sekä pysäköintipaikkoja. Se pitää hyvänä, että Viirinlaakso II alueelle on varattu Y-tontti koululle ja päiväkodille sekä muistuttaa, että sille varataan riittävän iso tontti tähän tarkoitukseen. Lisäksi mainitaan, että asemakaavassa tulee huolehtia, että liikennejärjestelyt ovat alueella liikkuvien ja erityisesti päiväkodin ja koulun toiminnan kannalta tarkoituksenmukaisia ja turvallisia.

Vastine

Kaava-alue on supistettu luonnosvaiheen kaavasta ja nykyisessä kaavassa ei ole ulkoilualueita. Suojaviheraluetta muodostuu alueen ojauman alueelle. Pysäköintipaikkoja on suunniteltu sekä hankesuunnitelmassa että kunnallisteknisessä yleissuunnitelmassa. Näiden pohjalta on kaavaan määrätty yksi autopaikka työntekijää kohden. Lisäksi on autopaikkoja tulee varata saattoliikenteelle, kaavassa määrätään tontille saattopaikkoja vähintään 10 ap. Kadun varteen on sijoitettu muutamia saattopaikkoja.

Liikennejärjestelyt on tehty mahdollisimman turvallisiksi mm. katujen ylityksissä on korotetut suojatiet. Katujen varsiin rakennetaan uusia jalankulun ja pyöräilyn reittejä, joita on molemmin puolin Viirinlaaksonkatua ja Ratsutilantietä.

Henkilökunnan pysäköintipaikka ja ajoreitti huoltopihalle on suunniteltu siten, ettei se ole lasten pihojen lähetyvillä.

Museovirasto kertoo, että alueella on tehty koetutkimuksia Museoviraston Arkeologisten kenttäpalveluiden toimesta lokakuussa 2021. Tutkimuksesta on toimitettu tutkimusraportti 14.12.2021. Jatkotoimenpiteitä on käyty läpi kokouksissa kunnan kanssa alkuvuodesta 2022. Koetutkimuksissa havaittujen kivikautisten löydösten perusteella alueelle tulee tehdä tarkkuusinventointia ja täydentäviä koekaivauksia.

Vastine

Tarkkuusinventointi mainitulla alueella on tehty loppuvuodesta 2022 (Mikroliitti Oy). Kaava-aluetta on supistettu ehdotusvaiheeseen ja havaittujen kivikautisten löydösten alue ei kohdistu nykyiseen suunnittelualueeseen.

Yhteenveto luonnosvaiheessa esitetyistä mielipiteistä sekä niihin annetut vastineet

Luonnosvaiheessa saatiin kaksi kirjallista mielipidettä, joista toinen kohdistui nykyisen supistetun kaava-alueen ulkopuolelle ja toinen otti kantaa kaava-alueen liikenteeseen.

Mielipide 1 kohdistui Viirinlaakso II luonnosvaiheen kaava-alueeseen ja siinä vastustettiin yhdyntien rakentamista Klaukkalan ja Klaukkalan kehätien välille Isoniitun halki.

Vastine

Mainittu tielinjaus ei kuulu nykyiseen, supisettuun kaava-alueeseen. Tällä hetkellä ei ole tiedossa mahdollisen Luhtajoentien linjausta.

Mielipide 2 liittyi Viirinlaakso II luonnosvaiheen kaavan saattoliikenteeseen, liikennesuunnitelmaan, katujen ahtauteen, kadunvarsipysäköintiin, pysäköinnin kieltoon ja siitä johtuvaan pysäköintiongelmaan sekä talvikunnossapidon ongelmiin. Lisäksi mielipiteessä otetaan kantaa koulun liittymään, jota on ehdotettu Luhtajoentieltä. Mielipiteessä ihmeteltiin korkeiden kerrostalojen rakentamista.

Vastine

Päiväkodin ja koulun saattoliikennettä on selvitetty ehdotusvaiheen suunnittelun yhteydessä ja se tulee sijoittumaan jatkettavan Viirinlaaksonkadun varteen, päiväkodin ja koulun tontille. Luonnosvaiheessa ei oltu teetetty erillistä kunnallisteknistä yleissuunnitelmaa, se on tehty kaavan ehdotusvaiheen kanssa samanaikaisesti.

Kadunvarsipysäköintiä rajataan Ratsutilantiellä ja Palomäentiellä katusuunnitelmaehdotuksen mukaan, jotta alueella kulku tulee sujuvammaksi. Lähtökohtaisesti asukkaiden autot tulisi pysäköidä tonteilla. Pysäköinnistä vastaa kunnan Tekninen keskus.

Talvikunnossapidosta vastaa Tekninen keskus ja se rajoittaa tarvittaessa kadunvarsipysäköintiä kunnossapitotöiden suorittamisen ajaksi. Jos katualueella ei ole riittävästi tilaa lumien varastointiin, kuljetetaan lumet pois vastaanotto paikalle.

Kaavassa mahdollisestetaan päiväkodin ja koulun rakentaminen julkisen tarkennuksen tontille (Y). Kaava-alueelle ei sallita kerrostalojen rakentamista.

Päivitetyn osallistumis- ja arviointisuunnitelman (Viirinlaakso II päiväkotij ja koulu OAS 28.5.2025) nähtävilläolo 13.6.–27.6.2025

Yhteenveto päivitettyyn OAS:iin esitetyistä lausunnoista sekä niihin annetut vastineet

Lausuntoja saatiin 7 kpl. Viranomaisten kannanotot osallistumis- ja arviointisuunnitelmasta sekä valmisteluaineistosta kohdistuivat mm. sähkölinjojen siirtoon, hulevesien määrään ja niiden hallintaan sekä päiväkodin ja koulun pihan melutasoon.

Kannanotoissa esitetyt asiat on otettu huomioon kaavatyössä siten, että suunnittelualueelle on ehdotusvaiheessa teetetty hulevesi-, melu-, liikenne- ja rakennettavuusselvitykset sekä kunnallistekninen yleisuunnitelma. Näiden avulla on selvitetty olemassa olevaa tilannetta sekä arvioitu tulevan rakentamisen vaikutuksia suunnittelualueella ja ympäristössä. Selvitysten avulla on saatu mm. mitoitusta liikenteelle sekä perustamisolosuhteista tietoa jatkosuunnitteluun.

Lausunnot kaavan päivitetystä osallistumis- ja arviointisuunnitelmasta saatiin seuraavilta tahoilta:

- Nurmijärven sähköverkko Oy, 5.6.2025
- Nurmijärven Vanhusneuvosto, 9.6.2025
- Keski-Uudenmaan ympäristökeskus, 26.6.2025
- Nurmijärven Vammaisneuvosto, 1.7.2025
- Keski-Uudenmaan alueellinen vastuumuseo, 14.8.2025

Lisäksi:

- Uudenmaanliitto ilmoitti, ettei se anna lausuntoa.
- Museovirasto ilmoitti, että sen ja alueellisen vastuumuseon välisen työnjaon mukaan Helsingin kaupungin museo Keski-Uudenmaan alueellisena vastuumuseona vastaa lausunnon antamisesta.

Nurmijärven sähköverkko Oy, 5.6.2025

Nurmijärven Sähköverkko Oy pyytää huomioimaan sähköjohtojen siirtokustannukset ja reittivaraukset uuteen kaavaan.

Vastine

Lausunnossa mainitut sähköjohtojen siirtokustannukset ja reittivaraukset tullaan on huomioitu kaavaehdotuksessa putkilinjavarauksella. Osa muuttuvista reiteistä on kaavamuuotosalueen ulkopuolella.

Nurmijärven Vanhusneuvosto, 9.6.2025

Lausunnossa nostetaan esiin, että asunnot ja niiden aputilat rakennetaan esteettömiksi sekä huomioidaan ikääntyneiden tarpeet suunnittelussa. Myös paikoitusalueilla tulee olla inva-pysäköintiin riittävät tilat. Vanhusneuvosto on tyytyväinen alueen virkistysalueisiin ja luonnonläheiseen ympäristöön. Myönteisenä pidetään myös sitä, että alueelta löytyy palveluita, alueen virkistysaluemahdollisuuksia ja luonnonläheistä ympäristöä.

Vastine

Kaava-aluetta on supistettu luonnosvaiheesta ehdotusvaiheeseen. Kaavamutoksella mahdollistetaan päiväkotij- ja koulurakennuksen toteuttaminen alueelle. Hankesuunnitelman mukaan rakennukseen on alustavasti suunniteltu myös lähialueen asukkaita palvelevia tiloja, kuten kohtaamispaikka.

Rakentamislain 35 § mukaan rakentamishankkeeseen ryhtyvän on huolehdittava, että rakennus ja sen piha- ja oleskelualueet suunnitellaan ja rakennetaan niiden käyttötarkoituksen, käyttäjämäärän ja kerrosluvun edellyttämällä tavalla siten, että esteettömyys ja käytettävyyttä otetaan huomioon erityisesti lasten, ikääntyneiden, vammaisten ja liikkumis- ja toimimisesteisten henkilöiden kannalta. Velvoitetta tarkennetaan valtioneuvoston asetuksessa rakennuksen esteettömyydestä (241/2017, jäljempänä esteettömyysasetus). Päiväkodin ja koulun rakennussuunnittelussa esteettömyyteen liittyviin asioihin otetaan kantaa.

Esteettömyysasetuksen mukaan, jos rakennusta varten on autopaikkoja, niistä riittävän määrän, kuitenkin vähintään yhden, on oltava tarkoitettu liikkumis- ja toimimisesteisen henkilön käyttöön. Tällaisen autopaikan on oltava vähintään 3 600 millimetriä leveä ja vähintään 5 000 millimetriä pitkä ja se on merkittävä liikkumis-esteisen henkilön tunnuksella. Päiväkodin ja koulun rakennussuunnitteluvaiheessa pysäköintiasioihin otetaan kantaa.

Päiväkoti-koulun sijoittaminen Klaukkalan keskustaan tukee alueen muita toimintoja. Luonnonläheisyyttä pyritään säilyttämään kaavassa niin paljon kuin on mahdollista, mm. alueella on suojaviheralue ja puiden istuttamisesta on määräys.

Keski-Uudenmaan ympäristökeskus, 26.6.2025

Keski-Uudenmaan ympäristökeskus toteaa, että Viirinlaakson pellon poikki kulkeva uoma kerää Metsäkeskuksen aineiston perusteella vesiä mahdollisesti jopa n. 230 hehtaarin alueelta. Uoman kautta Luhtajokeen virtaava hulevesikuorma on näin ollen Klaukkalan alueella huomattava. Valuma-alue on tarkistettava kunnan omasta

tarkemmasta aineistosta, josta näkee myös kaikki mahdolliset rummut ym. Joka tapauksessa suunnittelualueella tulee panostaa monipuoliseen ja riittävään hulevesien hallintaan. Viirinlaakson pellot ovat pääosin kunnan omistuksessa, mikä mahdollistaa laajemman hulevesikokonaisuuden suunnittelun alueella. Peltouomaan on mahdollista suunnitella ja rakentaa esim. erilaisia hulevesialtaita sekä kunnostaa uoma luonnonmukaisesti. Ympäristökeskus on mielellään mukana alueen hulevesirakenteiden suunnittelussa.

Keski-Uudenmaan ympäristökeskus muistuttaa, että on syytä varmistaa, että tulevan päiväkotikoulun piha-alueella melutaso on valtioneuvoston päätöksen 993/1992 ohjearvon $L_{Aeq,7-22} \leq 55$ dB(A) mukainen.

Vastine

Kaava-aineiston tueksi on laadittu hulevesi-, liikenne- ja meluselvitykset. Näiden selvitysten lisäksi on tehty myös hulevesiselvitys ja -suunnitelma, jossa otetaan huomioon laajalta alueelta valumavesien ohjautuminen ojauomaa pitkin Luhtajokeen. Suunnittelualueella tullaan huomioimaan hulevesien viivytykset ja imeytykset, pihan pintojen läpäisevyys sekä tiiviiden kerrosten välttäminen, sekä eroosion haittavaikutusten vähentäminen viivytyksillä. Hulevesien käsittelystä on tehty kaavamääräyksiä.

Meluselvityksessä on ennuste meluun vuoteen 2050 asti, päiväkodin ja koulun pihojen melutaso on Valtioneuvoston päätöksen (993/2992) ohjearvon $L_{Aeq,7-22} \leq 55$ dB(A) alittava. Lisäksi on tarkistettu lähikerrostalon julkisivuun kohdistuva liikennemelu ja on todettu sen jäävän alle melutason ohjearvojen.

Vammaisneuvosto, 1.7.2025

Lausunnossa nostetaan esiin yleisiä huomioita liikuntaesteisten esteettömään liikkumiseen, riittäviin paikoitustiloihin ja inva-pysäköintiin sekä taksiliikenteeseen, pelastusteihin ja niiden talvikunnossapitoon, puisto ja viheralueiden esteettömyyteen myös aistiherkille sekä väestönsuojelutilat.

Vastine

Kaavamuutoksella mahdollistetaan päiväkodin ja koulun rakentaminen alueelle, myöhemmin kohteen rakennussuunnitteluvaiheessa tullaan ottamaan huomioon esteettömyys pihalla, sisäänkäynneissä ja rakennuksen sisätiloissa. Kohteeseen ei rakenneta asuntoja. Myös pysäköintialueet ja liikuntaesteisten pysäköintipaikat tontilla tullaan suunnittelemaan tarkemmin rakennussuunnittelu-vaiheessa, kaavassa pysäköinnille tehdään aluevaraukset. Saattoliikenteen paikoitusalueita

voivat käyttää myös taksit ja saattoliikenteeseen otetaan kantaa kaavaselostuksessa sekä kunnallisteknisessä yleissuunnitelmassa. Pelastustiet tullaan huomioimaan tarkemmissa suunnitelmissa rakennussuunnittelun aikana ja niiden talvikunnossapito huomioidaan normaalisti kunnan aurauspalveluiden yhteydessä, kaavassa mahdollistetaan riittävät katutilat ja ne perustuvat kunnallistekniseen yleissuunnitelmaan. Tontin sisäiset pelastustiet suunnitellaan rakennussuunnitteluvaiheessa. Kaava-alueella ei ole puistoja, eikä suojaviheraluetta tulla osoittamaan päiväkodin tai koulun piha-alueeksi. Päiväkodin ja koulun pihat sijoittuvat tontille, niiden tarkemmassa pihasuunnitelmassa tullaan huomioimaan esteettömyys ja istutettavan kasvillisuuden turvallisuus. Pihojen melutaso on meluselvityksen (FCG Oy) mukaan Valtioneuvoston päätöksen (993/2992) ohjearvon LAeq, 7–22 ≤ 55 dB(A) alapuolella. Väestönsuojelutilat tulevat ajankohtaisiksi myöhemmin rakennussuunnitteluvaiheessa.

Keski-Uudenmaan alueellinen vastuumuseo, 14.8.2025

Keski-Uudenmaan alueellinen vastuumuseo toteaa lausunnossaan, että on jo asemakaavan alkuvaiheessa (23.3.2019) todennut, että kaavatyössä tulee huomioida maisemavaikutukset myös kaava-aluetta laajemmalta alueelta.

Klaukkalan taajaman itäpuolella sijaitsee Pietarinmäen–Mustamäen metsäalue. Alueelle leimallinen metsämaisema on tärkeää huomioida alueen suunnittelussa. Uusi päiväkotij- ja koulurakennus sijoittuisi jo olemassa olevan yhdyskuntarakenteen lähelle täydentäen alueen rakentamista. Keski-Uudenmaan alueellinen vastuumuseo pitää tärkeänä, että kaavamääräysten avulla ohjataan rakentamisen laatua ja sovitetaan koulu- ja päiväkotirakennus osaksi maisemaa.

Arkeologiasta Keski-Uudenmaan alueellinen vastuumuseo toteaa, että päiväkodin ja koulun hankealueen lähialueilla sijaitsevien arkeologisten kohteiden aluerajaukset on tarkastettu aikaisemmissa arkeologisissa tutkimuksissa ja rajaukset eivät ulotu hankealueelle. Keski-Uudenmaan alueellinen vastuumuseo ei edellytä arkeologisia lisäselvityksiä kaavan yhteydessä.

Vastine

Uudisrakennuksen kaavamääräyksissä otetaan kantaa rakennuksen sijoittumiseen, arkkitehtuuriin ja ympäristöön sovittamiseen. Rakennuksen sijainti tulee asettumaan Ratsutilantien ja Palomäentien päätteen puolelle, näin pihatilat avautuvat laaksoon ja metsämaisemaan. Rakennuksen ja sen aputilojen suunnittelussa korostetaan arkkitehtuurin korkealaatuisuutta. Lisäksi määrätään rakentamaan maaston mukaisesti ja välttämään pengertämistä.

Arkeologiset asiat kirjataan tiedoksi.

Tiivistelmä päivitettyyn OAS:iin esitetystä mielipiteestä sekä siihen annettu vastine

Mielipide osallistumis- ja arviointisuunnitelmasta sekä valmisteluaineistosta kohdistui alueen lisääntyvään liikenteeseen, huolto- ja autopaikkojen rakentamiseen, alueen talvikunnossapitoon ja pysäköinnin rajoittamiseen, tontin aitaamiseen ja katujen yhdistämiseen.

Mielipide on otettu huomioon kaavoitustyössä siten, että rakennusalueen raja on sijoitettu riittävän etäälle naapurista. Mikäli rinteeseen toteutetaan pysäköintipaikkoja, suunnitellaan ne tarkemmin rakennus- ja pihasuunnitteluvaiheessa voimassa olevia suunnitteluohjeita noudattaen. Aidattavat piha-alueet (päiväkoti) tulevat sijaitsemaan uudisrakennuksen itäpuolella. Huoltopihalle suuntautuvaa, tosin melko vähäistä, liikennettä tulee mahdollisesti kulkemaan Palomäentien kautta. Pääasiallinen liikenne alueelle ohjataan Viirinlaaksonkadun kautta ja kääntöpaikan ansiosta paluuliikenne saman kadun kautta.

Mielipide 1

Huoltoliikenne, katujen kunnossapito ja huoltotilojen rakentaminen Palomäentietä ja Ratsutilantietä pidetään nykytilanteessa ahtaina ja näiden katujen pelätään ruuhkautuvan lisärakentamisen myötä varsinkin huoltoliikenteen osalta. Riittämättömäksi koettu talvikunnossapito kaventaa katuja entisestään ja Palomäentien päässä oleva lumenkaatopaikka poistuu, mikä pyydetään huomioimaan aurauksessa ja lumen läjityksessä. Huoltotilojen rakentaminen lähelle rajaa myös huolestuttaa.

Vastine

Pääasiallinen liikenne päiväkotikoululle tullaan ohjaamaan Viirinlaaksonkadun kautta. Kääntöpaikka on Viirinlaaksonkadun päätteessä, tontin puolella ja se mahdollistaa paluun samaa reittiä takaisin tulosuuntaan. Jonkin verran liikenne tulee lisääntymään myös lähikaduilla, Ratsutilantiellä ja Palomäentiellä, mutta selvitysten (liikenneselvitys ja meluselvitys, FCG Oy) mukaan lisääntyvästä liikenteestä aiheutuvasta melu alittaa Valtioneuvoston päätöksen 993/1992 mukaiset melun keskiäänitasojen ohjearvot.

Palomäentie ja Ratsutilantien varsien pysäköintiä tullaan rajaamaan kunnallisteknisen yleissuunnitelman mukaan. Näin alueella liikkuminen on sujuvampaa ja turvallista. Lähtökohtaisesti asukkaiden autot tulisi pysäköidä tonteilla. Pysäköinnistä vastaa kunnan Tekninen keskus.

Huoltoliikennettä päiväkotikoululle on vähän ja vaikka sen reitti kulkisi Palomäentien kautta, em. selvitysten mukaan sen ei ole havaittu aiheuttavan juurikaan melu tai muuta ongelmaa ympäristöönsä.

Talvikunnossapidosta vastaa Tekninen keskus ja se rajoittaa tarvittaessa kadunvarsipysäköintiä kunnossapitotöiden suorittamisen ajaksi. Jos katualueella ei ole riittävästi tilaa lumien varastointiin, kuljetetaan lumet pois vastaanotto paikalle.

Rakennusalueen raja päiväkotikoulun tontilla on kaavassa yli 20 m etäisyydellä naapurin rajasta, joten huoltotilojen sijainti ei ole lähellä tätä rajaa. Lisäksi kaavamääräyksissä on määrätty, että ulkovarastojen, jätehuollon tilojen ja huoltopihan näkösuojaksi on rakennettava riittävän peittävällä seinällä varustettu katos.

Päiväkotikoulun pysäköinti tontin itäosassa

Päiväkotikoulun pysäköintitiloihin jyrkässä rinteessä, miten saadaan toimimaan ja mistä tähän on tarkoitus ajaa? Onko autopaikoitus vai autokatos?

Huomioitava, että yhden asunnon piha on vastapäätä parkkipaikkaa ja talon pihan korko on +43,80. Paikoitus yleensä tasaista, huomioitava tonttien tasoero, suunniteltava maisemallisesti hyvin toteutettavalla tukimuurilla ja ottaen huomioon myös nykyisten asukkaiden pihapiiri.

Vastine

Pysäköintipaikkoja on kaavan mukaisesti mahdollista rakentaa päiväkotikoulun tontille myös sen länsilaitaan. Tähän on sijoitettu hankesuunnitelman mukaisesti ja kaavassa ohjeellisesti muutamia autopaikkoja, koska suurempi paikoitusalue on tontin etelälaidassa, Viirinlaaksonkadun varressa. Tontin länsipuolella on rinnettä ja sen mahdollinen käyttäminen pysäköintiin suunnitellaan yksityiskohtaisesti tarkemman suunnittelun vaiheissa. Toteuttaminen on mahdollista porrastamalla, tukimuurien ja pengerrysten avulla. Tukimuurit tulee maisemoida istutuksin, eikä ne siten aiheuta haittaa ympäristöönsä tai naapurin pihapiiriin.

Tontin autopaikat on tarkoitus toteuttaa avoimina.

Tontille ajo on suunniteltu toteutettavaksi Palomäentien päätteestä. Tätä tonttiliittymää käyttäisivät itäpuolen paikoitukseen ajavat autot ja huoltoajoneuvot. Hankesuunnitelmaluonnoksissa huoltopihan sijoitus on ajateltu itäpuolelle rakennusta, jolloin se ei ole lasten leikkipihojen läheisyydessä.

Tontin aitaaminen

Mielipiteessä kysyttiin, tuleeko naapurin tontille raja-aitaa?

Vastine

Naapurin puoleiselle rajalle ei ole tarpeen rakentaa raja-aitaa. Päiväkodin ja koulun piha-alueet tulevat sijaitsemaan rakennuksen itä- ja eteläpuolella. Näistä päiväkodin piha tulee aidata ja todennäköisesti koulun piha-alueen ympärillekin tulee aita, joka rajaa kulkua Viirinlaaksoon ja pysäköintialueelle.

Kerrostalojen rakentaminen

Mielipiteessä ihmeteltiin suunnitelmassa olevia kerrostaloja

Vastine

Päivitettyssä osallistumis- ja arviointisuunnitelmassa oli otettu mukaan luonnosvaiheen kaavakartta, jotta näkisi miten kaava oli luonnoksessa suunniteltu. Nyt kaava on työstetty koskemaan vain luonnosvaiheen julkisen rakennuksen tonttia (Y) ja kerrostalo-rakentamisen tontteja (AK).

Koulu- ja päiväkotitulee tarvitsemaan tämän koko alueen, jotta tarvittavat piha-alueet saadaan mahtumaan tontille. Kaava-alueelle ei ole tulossa kerrostalorakentamista.

Palomäentien ja Ratsutilantien yhdistäminen

Mielipiteessä kysyttiin, miten Palomäentie ja Ratsutilantie tullaan yhdistämään.

Vastine

Ratsutilantietä jatketaan Palomäentielle kunnallisteknisen yleissuunnitelman mukaan.

Ehdotusvaiheen yleisötilaisuus Isoniitun koululla 13.1.2026

Tilaisuudessa esiteltiin asemakaavaehdotusta ja katusuunnitelmaehdotusta, jotka olivat samaan aikaan nähtävillä (11.12.2025 – 27.1.2026). Yleisötilaisuudessa oli paikalla neljä kuntalaista. Keskustelussa nostettiin esiin kysymyksiä liikkumisen turvallisuudesta, liikennemelusta tulevaisuudessa rakennettavalta Luhtajoentieltä ja saattoparkkipaikkojen riittävydestä sekä hulevesien ohjaamisesta alueen itäpuolella.

Jalankulun ja pyöräilyn reitit on suunniteltu molemmin puolin jatkettavaa Viirinlaaksonkatua sekä Ratsutilantietä, tontin puolelta on suora yhteys tontille. Katujen ylityksiin on esitetty suojatiet ja niille korotukset lisäämään turvallisuutta. Liikennemelun suojaus mahdollisesti rakennettavalta Luhtajoentieltä suunnitellaan sen alueen kaavoituksen ja katusuunnittelun yhteydessä.

Saattoparkkipaikkojen suunnittelu tehdään tarkemmin rakennussuunnittelun aikana, paikoitus sijoittuu Viirinlaaksonkadun varteen. Alueen sisäiset rajaukset ovat kaavassa ohjeellisia. Lisätilaa paikoitukseen on mahdollista saada kaava-alueen ulkopuolella olevalta paikoitusalueelta, jota ei ole vielä rakennettu.

Hulevesien ohjaaminen alueen itäpuolelta käsitellään sen alueen kaavoituksen yhteydessä.

Ehdotuksen (Viirinlaakso II päiväkotij ja koulu 25.11.2026) julkinen nähtävillö 11.12.2025–27.1.2026

Yhteenveto kaavaehdotuksesta esitetyistä lausunnoista sekä niihin annetut vastineet

Lausuntoja saatiin 5 kpl. Viranomaisten kannanotot osallistumis- ja arviointisuunnitelmasta sekä ehdotusvaiheen valmisteluaineistosta kohdistuivat mm. alueen jalankulun ja pyöräilyn turvallisuuteen, kaavakartassa esitettyyn ratavaraukseen ja mahdollisen radan aiheuttamana melu- ja tärinäsuojakseen, suurikokoisen rakennusmassan sovittamisesta alueen maisemaan, luonnon monimuotoisuuden tukemiseen vihersuunnittelussa, vieraslajeihin, hulevesirakenteiden jatkosuunnitteluun ja meluntorjuntaa koskevia kaavamääräyksen täsmentämiseen.

Muistutuksia saatiin 2 kpl. Niissä nostettiin esiin Palomäentien lisääntyvän liikenteen mahdollisesti aiheuttamat vaaratilanteet ja meluhaitta sekä päiväkotij-koulun tontin saattoliikenteen tarpeellisuus ja yksityisautoilun suosiminen suunnittelussa, sekä pyöräpysäköinnin sijainti.

Lausunnot kaavaehdotukseen saatiin seuraavilta tahoilta:

- Uudenmaan elinvoimakeskus, 19.1.2026
- Keski-Uudenmaan alueellinen vastuumuseo, 22.1.2026
- Keski-Uudenmaan ympäristökeskus, 26.1.2026
- Lupa- ja valvontavirasto, 27.1.2026

Lisäksi:

- Uudenmaanliitto ilmoitti 21.1.2026, ettei se anna lausuntoa.

Lausuntojen sisältö ja niihin annetut vastineet

Uudenmaan elinvoimakeskus, 19.1.2025

Uudenmaan elinvoimakeskus toteaa, että kaava-alueelle laadittu liikenneselvitys on kattava ja siinä on arvioitu kaavan vaikutukset alueen liikennejärjestelmään riittävästi. Uudenmaan elinvoimakeskus korostaa, että jatkossa tulee huomioida alueen sisäisen liikenteen turvallinen järjestäminen. Tässä tulee kiinnittää erityistä huomiota jalankulun ja pyöräilyn turvallisuuteen sekä liittymien toimivuuteen. Kaavakartan ratavarauksella ja varaus uudelle mahdolliselle liikenneyhteydelle tulee suunnitella katuna ja pyydetään poistamaan LT-merkintä kaavakartalta.

Vastine

Liikennejärjestelyjen suunnittelu etenee katusuunnitelmassa, siinä otetaan huomioon turvalliset kadun ylitykset, jalankulun ja pyöräilyn reitit. Tontin suunnitteluvaiheessa tullaan ottamaan kantaa alueen saattoliikenteeseen ja pysäköintijärjestelyihin. Kaavassa on mahdollistettu erillinen autojen paikoitusalue tontin eteläosaan ja osa siitä alueesta on tarkoitettu saattoliikenteen paikoitukseen.

LT-merkintä sijaitsee kaavamuutosalueen ulkopuolella ja tulee kaavakartalle näkyviin ajantasakaavasta ja liittyy kaavan 3-001-8, joka on vuodelta 1962.

Kaavaratkaisussa on suojaviheralue (EV/hu), jolle voidaan toteuttaa hulevesirakenteita. Tälle alueelle on osoitettu asemakaavassa ratavarauksella, koska pitkällä tähtäimellä Klaukkalassa varaudutaan jonkinlaiseen raideliikenteeseen (Rautatieliikenteen pitkän aikavälin suunnitteluprosessin kehittäminen, Ratahallintokeskus A10/2008). Maakuntakaavassa varaus on merkitty seuraavasti: ”Pitkällä aikavälillä toteutettavan yhdysradan ohjeellinen linjaus”. Osayleiskaavassa alueen läpi on linjattu joukkoliikenteen kehittämiskäytävä Klaukkalasta pohjoiseen. Radan tarkka sijainti, linjaus ja toteuttamistapa ratkaistaan myöhemmin tarkemmassa suunnittelussa. Klaukkalan keskusta-alueella

todennäköinen vaihtoehto voi olla sen toteuttaminen maanalaisena tunnelirakenteena.

Alueella on aiemmin ollut laadinnassa laajempi kaavakokonaisuus, mutta päiväkotikoulun rakentamisen kiirehtimiseksi kaava-alueita supistettiin. Luhtajoentien lopullista linjausta suunnitellaan vielä, ja siihen liittyvää asemakaavamuutosta laaditaan vasta, kun sille on edellytykset olemassa.

Keski-Uudenmaan alueellinen vastuumuseo, 22.1.2026

Keski-Uudenmaan alueellisella vastuumuseo ottaa kantaa rakentamisen laatuun ja uudisrakennuksen sovittamiseen alueelle kertomalla, että uudisrakennuksen suunnittelun tulee olla korkeatasoista, jotta kaavaselostuksissa esitetyt tavoitteet saavutetaan. Keski-Uudenmaan alueellinen vastuumuseo pitää tärkeänä, että suurikokoinen uudisrakennus sovitetaan massoittelun ja materiaalien osalta osaksi alueen maisemaa.

Vastine

Kaavamääräyksissä on korostettu, että rakennusten arkkitehtuurin tulee olla korkeatasoista. Lisäksi maaston muodot tulee huomioida ja rakentaa porrastaen. Rakennuksen julkisivu tulee olla puuta ja sen väriksi on määrätty puulle luontainen sävy, eikä julkisivussa sallita eriaineisia eikä erivärisiä tehostekenttiä.

Keski-Uudenmaan Ympäristökeskus, 26.1.2026

Keski-Uudenmaan Ympäristökeskus suorittelee luonnon monimuotoisuutta tukevien ratkaisujen käyttöä alueen vihersuunnitteluun, kuten viherkattoja ja monimuotoisia niittyalueita, kosteikkoja ja alueen läpi virtaavan ojan tulvatasanteita, sekä kotimaisen lehtokasvillisuuden käyttö viheralueilla.

Alueen läheisyydessä on tavattu Suomen kansallisessa lainsäädännössä haitallisiksi vieraslajeiksi luokiteltua kurturuusua ja komealupiinia. Rakennustöiden yhteydessä on syytä varmistaa, että vieraslajit eivät pääse leviämään alueelle, alueen sisällä tai alueen ulkopuolelle.

Kaava-alueen hulevesiselvitys on hyvä pohja alueen hulevesien suunnittelulle. Hulevesien hallinnan jatkosuunnittelussa on tärkeää, että erityisesti Luhtajokeen laskevan pääuoman osalta ojan muokkausta tehdään vain välttämättömissä kohdissa kuormituksen vähentämiseksi. Uomassa on luontaista meanderointia sekä tulvatasanteita, ja uoman varrella on kasvillisuutta, mikä on hyödyllistä vedenlaadun kannalta. Kasvillisuutta tulisi pyrkiä säilyttämään, ja liikaa uoman kiveämistä tulee välttää. Ympäristökeskus on mielellään mukana hulevesiratkaisujen jatkosuunnittelussa.

Vastine

Kaavamääräyksissä on ojan alueelle määrätty EV/hu alue. Alueelle on määrätty istutettavaksi puustoa ja muuta kasvillisuutta. Istutettavien kasvilajien tulee olla kotoperäisiä. EV/hu-alueella tehdään vain välttämättömiä muutoksia ja alueelle jää luontaisesti kasvavaa niittyä, näitä tarkennetaan kunnallisteknisissä suunnitelmissa. Piharakennusten vesikatoksi on määrätty viherkatto.

Haitallisten vieraslajien käsittely ja havainnointi otetaan huomioon alueen jatkosuunnittelussa, mm. katu- ja infran suunnittelun yhteydessä.

Hulevesiselvityksen pohjalta alueelle tehdään hulevesien rakentamista varten suunnitelmat, joissa tullaan ottamaan huomioon Luhtajokeen laskevan ojan muokkaus, siihen rakennettavat tulvatasanteet sekä kasvillisuus. Hulevesiaiheita tullaan muokkaamaan vain osalla oja-alueella. Hulevesien jatkosuunnittelussa mukanaolo on annettu tiedoksi Kunnallistekniikalle ja ympäristökeskuksen edustaja on kutsuttu suunnittelukokouksiin.

Lupa- ja valvontavirasto, 27.1.2026

Lupa- ja valvontavirasto huomauttaa, että meluntorjuntaa koskevia kaavamääräyksiä tulee täsmentää viittaamalla Valtioneuvoston päätökseen VNp 993/1992.

Määräykseen on hyvä sisällyttää myös ohjearvo.

Lupa- ja valvontavirasto ottaa kantaa alueelle merkittyyn ratavarauksen LR-1 merkintään. Asemakaavassa on syytä varmistua, että kaava-alueella melusuojuukselle ja tärinän torjunnalle on varattu riittävästi tilaa siten, että kaava mahdollistaa sekä koulun että radan toteuttamisen.

Vastine

Kaavan melumääräyksiä on täsmennetty lisäämällä ohjearvot ja Valtioneuvoston päätös VNp 993/1992.

Kaavamääräyksissä on otettu huomioon vuonna 2008 tehdyn selvityksen mukainen ratalinjaus (Rautatieliikenteen pitkän aikavälin suunnitteluprosessin kehittäminen, Ratahallintokeskus A10/2008). Radan toteutuksesta ei ole päätöksiä eikä aikataulua. Tämän asemakaavahankkeen viereisessä Viirinlaakso I -kaavassa (26.1.2022) ratavarauksella on osoitettu paikoitusalueille (LP). ELY-keskus on Viirinlaakso II kaavaluonnosvaiheen lausunnossaan huomauttanut, että Viirinlaakso II kaavaluonnokseen ei ole merkitty ratavarausta, vaikka se alueen eteläpuolella on huomioitu.

Maakuntakaavassa varaus on merkitty seuraavasti: ”Pitkällä aikavälillä toteutettavan yhdysradan ohjeellinen linjaus”. Osayleiskaavassa alueen läpi on linjattu joukkoliikenteen kehittämiskäytävä Klaukkalasta pohjoiseen. Radan tarkka sijainti, linjaus ja toteuttamistapa ratkaistaan myöhemmin tarkemmassa suunnittelussa. Klaukkalan keskusta-alueella yksi todennäköinen vaihtoehto voi olla sen toteuttaminen maanalaisena tunnelirakenteena.

Tunnelirakenteiden suunnittelun, radan perustamisen ja rakenteiden toteutuksen yhteydessä on mahdollista ottaa huomioon melun ja tärinän eristäminen koulu- ja päiväkotirakennuksesta sekä sen piha-alueesta. Uusien katulinjausten ja mahdollisen ratalinjauksen tarkempaan tilavaraukseen tullaan ottamaan kantaa siinä vaiheessa, kun tiedetään Luhtajoentien tielinjauksen tarkka sijainti ja ympäröivän alueen jatkosuunnitelmat. Alueelle tullaan joka tapauksessa laatimaan kaavamuuotos, kun linjauksesta on päätetty ja siinä otetaan kantaa myös ratalinjauksen mahdolliseen jatkamiseen.

Tiivistelmä ehdotusvaiheeseen esitetyistä muistutuksista sekä niihin annetut vastineet

Muistutus 1

Muistutuksessa tuotiin esiin hidasterakenteiden toteuttaminen Palomäentielle ja Ratsutilantielle sekä liikenteen aiheuttamat vaaratilanteet ja meluhaitat.

Vastine

Pääasiallinen liikenne päiväkotikoululle tullaan ohjaamaan Viirinlaaksonkadun kautta. Kääntöpaikka on Viirinlaaksonkadun päätteessä, tontin puolella. Se mahdollistaa paluun samaa reittiä takaisin tulosuuntaan. Jonkin verran liikenne tulee lisääntymään myös lähikaduilla, Ratsutilantiellä ja Palomäentiellä. Selvitysten (Liikenneselvitys ja meluselvitys, FCG Oy) mukaan lisääntyvästä liikenteestä aiheutuva melu alittaa Valtioneuvoston päätöksen mukaiset meluarvot (VNp 993/1992).

Palomäentien alue ei sisälly kaavan suunnittelualueeseen, eikä sen osalle ole suunniteltu tässä yhteydessä parannustoimenpiteitä. Muistutus on annettu tiedoksi Kunnallistekniikan suunnitteluun.

Muistutus 2

Muistutuksessa tuotiin esiin päiväkodin ja koulun saattoliikenne. Pyydettiin suosimaan aktiivisia ja kestäviä kulkutapoja, jotta vähennetään ruuhkia, tehdään ympäristötekoja ja lisätään liikenneturvallisuutta. Fyysinen aktiivisuus nähtiin tärkeänä asiana

parantamaan oppimista ja virkistävänä tekijänä. Mainittiin myös, että lapsia kuljetetaan yhä useammin autolla ja kyseenalaistettiin yksityisautoilun salliminen koulun eteen. Toivottiin turvallisia pyöräreittejä ja lisäksi tontille suunnitelmaa pyöräpaikoituksen sijoittamiseen.

Vastine

Viirinlaakson päiväkoti-kouluun on tulossa päiväkoti-ikäisiä lapsia, esikoulua käyviä lapsia ja alakoulun kolmen ensimmäisen vuosiluokan oppilaita. Näistä koulun sääntöjen mukaan ainoastaan kolmasluokkalaiset saavat tulla pyörällä kouluun, 1.- ja 2.-luokkalaiset tulevat kävellen tai autolla vanhemman saattamana. Lapsia tulee kouluun laajalta alueelta, joten autoliikenne koulun lähelle tulee mahdollistaa. Koulussa toimii myös Nurmijärven ruotsinkielinen koulu, Vendlaskolan. Sen oppilaita tulee kouluun koko kunnan alueelta. Kaava mahdollistaa hankesuunnitelmassa suunnitellut pysäköintipaikat ja jatkosuunnittelu tontilla tehdään rakennussuunnitteluvaiheessa.

Lapsia tulee päiväkotiin laajalta alueelta, joten päiväkotiin tulee saattoliikennettä. Paikoitusalue tulee sijoittumaan tontille, Viirinlaaksonkadun puolelle ja suunnitelmat tarkentuvat tontin rakennussuunnitteluvaiheessa. Paikoitusalue kadun ja tontin rakennusalueen välissä toimii myös meluesteenä, jotta liikenteen melu ei ulotu pihalle (Meluselvitys, FCG Oy).

Liikenne ohjataan alueelle Viirinlaaksonkadun kautta. Kääntöpaikka on Viirinlaaksonkadun päätteessä tontin puolella ja se mahdollistaa paluun samaa reittiä takaisin tulosuuntaan. Linja-autopysäkki on suunniteltu sijoitettavaksi kaava-alueen ulkopuolelle, läheiselle pysäköintialueelle (LPA). Sieltä tontille on suunniteltu turvallinen kävelytie.

Katusuunnitelmassa on huomioitu reitti jalankulun ja pyöräilyn toteuttamiseksi Viirinlaaksonkadulta Ratsutilantielle ja edelleen Palomäentielle. Näiden reittien kautta on yhteys päiväkoti-koulun piha-alueille. Kaavassa on määrätty polkupyöräpaikkojen määrästä, runkolukittavista telineistä ja katoksista. Hankesuunnittelu-vaiheessa on jo huomioitu polkupyörien sijoittuminen tontille (arkkitehdit Lukkaroinen Oy asemapiirustus). Polkupyöräpaikkojen tarkempi sijoittuminen tontilla suunnitellaan rakennussuunnitteluvaiheessa.

Lasten piha-alueet on huomioitu kaavoituksessa mitoittamalla tonttikoko niin suureksi kuin mahdollista. Piha-alue on mahdollista suunnitella ja toteuttaa virikkeelliseksi toimintapihaksi päiväkodin lapsille ja koululaisille.