

Nurmijärven kunnan HSL-jäsenyyden vaikutusarviot

Loppuraportti 23.2.2026

Sisältö

1. Helsingin seudun liikenne HSL
2. Joukkoliikenteen nykytila Nurmijärvellä
3. Lippujen hintojen muutokset
4. Linjamuutokset ja vaihtoehdot
5. Kustannusvaikutusarviot
6. HSL-jäsenyyden vaikutukset matkustajille
7. HSL-jäsenyyden vaikutukset kunnalle
8. Tiekartta jäsenyyspäätöksestä liikenteen alkuun

Liite Lippujen hintojen vertailua

Liite Tuusulan ja Kirkkonummen HSL-kustannukset 2018-2024



Tausta ja tavoitteet



- Nurmijärven kunnan mahdollisen Helsingin seudun liikenne (HSL) kuntayhtymään liittymisen vaikutusarviointia ja alustavia kustannuslaskelmia on laadittu viimeksi vuonna 2017.
 - Nykyisen, alueelliseen käyttöoikeussopimukseen perustuvan liikennöintisopimuksen päättymisen (12/2028) lähestyminen on ajankohtaistunut kyseisten tarkastelujen ajantasaistamisen. Tässä selvityksessä tarkastelut on ajantasaistettu vastaamaan nykyistä tilannetta.
 - Selvityksessä on arvioitu Nurmijärven kunnan mahdollisen HSL-jäsenyyden kustannusvaikutuksia sekä muita liikenteeseen ja liikkumiseen kohdistuvia vaikutuksia.
 - Selvityksessä tärkeimmät vuorovaikutusosapuolet ovat olleet HSL, Nurmijärven kunta ja Uudenmaan ELY-keskus.
- Vuonna 2017 tehdyn edellisen selvityksen jälkeen toimintaympäristössä on tapahtunut mm. seuraavia muutoksia:
 - Matkustuskäyttäytymisessä on tapahtunut muutoksia koronaviruspandemian myötä: etätö on yleistynyt ja vapaa-ajan matkustus on korostunut.
 - Kokonaisuutena matkustaminen on vähentynyt. Samalla kertalippujen käyttö on lisääntynyt ja arvolippujen käyttö vähentynyt, joten lipputulot eivät ole vähentyneet samassa suhteessa kuin matkamäärät.
 - Nurmijärvi-lipun hinta on kohonnut: Nurmijärven sisäinen 30 vrk lippu vuonna 2017 maksoi 63 € ja syksyllä 2025 hinta on 75 €. Nurmijärven ja Helsingin välisen lipun hinta on noussut 100 € → 120 €.
 - HSL:n vyöhykeuudistus tapahtui vuonna 2019. Tuolloin siirryttiin nykyiseen ABCD-vyöhykemalliin, kun aiemmin lippujen hinnoittelu perustui kuntakohtaisiin lippuihin ja seutulippuihin. Vyöhykeuudistus johti erityisesti pidempien kuntarajat ylittävien matkojen hintojen laskuun.

1. Helsingin seudun liikenne HSL

Helsingin seudun liikenne –kuntayhtymä (HSL)



- Helsingin seudun liikenne on kuntayhtymä, joka huolehtii joukkoliikennepalveluista jäsenkuntiensa alueella.
- HSL:n jäsenkuntia ovat (syksy 2025): Helsinki, Espoo, Vantaa, Kauniainen, Kerava, Sipoo, Tuusula, Kirkkonummi ja Siuntio.
- Perussopimuksen mukaan HSL voi laajentua kattamaan Helsingin seudun 14 kuntaa: edellisten lisäksi Nurmijärvi, Vihti, Järvenpää, Hyvinkää, Mäntsälä ja Pornainen.
- HSL:n hallitus valvoo kuntayhtymän etua, järjestää sen hallinnon ja päättää toimintaperiaatteista sekä monista käytännön asioista. Ylintä päätösvaltaa käyttää yhtymäkokous, jossa jäsenkuntien äänivalta jakautuu asukaslujien suhteessa.

Tulosalueet ja yksiköt



vs. Toimitusjohtaja Vesa Silfver

Liikenne, Johanna Wallin

Hankinta, Ville Uusi-Rauva
Junaliikenne, Janne Solala
Liikenneympäristö, Veera Laiterä
Liikennejärjestelmä, Johanna Järvinen
Operatiivinen, Maija Musto
Suunnittelu, Aleksis Manninen

Markkinat, Mari Flink

Markkina, etelä, Milla Wiksten
Markkina, länsi, Rauno Särkkäaho
Markkina, itä, Saara Rimpelä
Markkina, yritykset, Tapio Salomaa
Analytiikka ja tutkimukset, Jan-Erik Antipin
Markkinointi, brändi ja asiakaskokemus

Teknologia, Tuomas Savikangas

Asiakaskanavat, Jani Merimaa
Taustajärjestelmät, Sari Atkins
Matkustajainformaatio ja liikennetuotanto,
Kristen Karppinen
Data- ja analytiikka-alusta, Ossi Berg
Lipputili, Vesa Suomalainen
IT-palvelut, Petteri Hupponen
Kehitystoimisto, Seppo Perkiö
Kyberturvallisuus, Petri Kukko

Ihmiset ja kulttuuri, Reija Taiha

Hallinto, Jussi Saarinen

Talous ja hankinta, Maarit Hauskamaa
Sujuvan arjen tuki, Jaana Kiianlehto

Strategiaohjaus

Matkalippujen tarkastus, Satu Koskinen

Laki ja hallinto

Asiakaspalvelu, viestintä ja vastuullisuus, Päivi Alakuijala

Asiakaspalvelu, Hanna Rantanen

Matkatieto, Vastuullisuus, Viestintä

HSL:n tehtävät



- Vastaa Helsingin seudun liikennejärjestelmäsuunnitelman laatimisesta (HLJ).
- Suunnittelee ja järjestää toimialueensa joukkoliikenteen ja edistää sen toimintaedellytyksiä.
- Hankkii bussi-, raitiovaunu-, metro-, lautta- ja lähijunaliikenteen palvelut.
- Hyväksyy joukkoliikenteen taksa- ja lippujärjestelmän sekä lippujen hinnat.
- Vastaa joukkoliikenteen markkinoinnista ja matkustajainformaatiosta.
- Järjestää lippujen myynnin ja vastaa matkalippujen tarkastuksesta.
- Hankkii joukkoliikennepalvelut jäsenkuntiemme alueella. Tilaavat liikennettä yhteistyökumppaneilta, joista suurimpia ovat Pääkaupunkiseudun Kaupunkiliikenne Oy, VR, Koiviston Auto Helsinki Oy, Nobina Finland Oy ja Oy Pohjolan Liikenne Ab.

HSL:ään liittyminen



- Helsingin seutuun kuuluvalla kunnalla on oikeus liittyä kuntayhtymän jäseneksi edellyttäen, että toimialue säilyy liittymisen jälkeen toiminnallisesti tarkoituksenmukaisena ja että jäseneksi liittyvä kunta hyväksyy perussopimuksen.
- Kunnan, joka haluaa liittyä kuntayhtymän jäseneksi, on tehtävä siitä esitys kuntayhtymän hallitukselle. Jäsenkuntien valtuustot päättävät uuden jäsenkunnan ottamisesta kuntalain 79 §:n mukaisesti ja liittymisen ajankohdasta. Yhtymäkokous päättää maksettavan peruspääoman suuruudesta ottaen huomioon, mitä perussopimuksen 6 §:ssä on sanottu.
- Liittymisprosessille on tarpeen varata riittävästi aikaa. Liittyminen edellyttää neuvotteluja ja päätöksiä kunnissa ja HSL:ssä. Lisäksi liikenteen kilpailutusprosessi tarvitsee aikaa vähintään vuoden. Liittymisen tiekarttaa on kuvattu tarkemmin sivuilla 57 ja 58.

- Myös eroaminen HSL:stä on mahdollista. HSL-kuntayhtymän perussopimuksessa eroamisesta todetaan seuraavaa (30§):

”Jäsenkunnan, joka haluaa erota kuntayhtymästä, on ilmoitettava siitä kuntayhtymälle. Jäsenyys päättyy ilmoitusta seuraavan kalenterivuoden lopussa, jollei ajankohdasta kuntayhtymän yhtymäkokouksen suostumuksella toisin sovita.

Jos jäsenkunta eroaa kuntayhtymästä, sille suoritetaan kuntayhtymän yhtymäkokouksen päätöksellä kunnan osuus peruspääomasta tai osa siitä. Jos muut kunnat eivät lunasta eroavan jäsenkunnan pääomaosuutta, alennetaan peruspääomaa.

Korvaus peruspääomaosuudesta suoritetaan tasasuuruusina erinä enintään viiden (5) vuoden aikana eron voimaantulosta lukien.

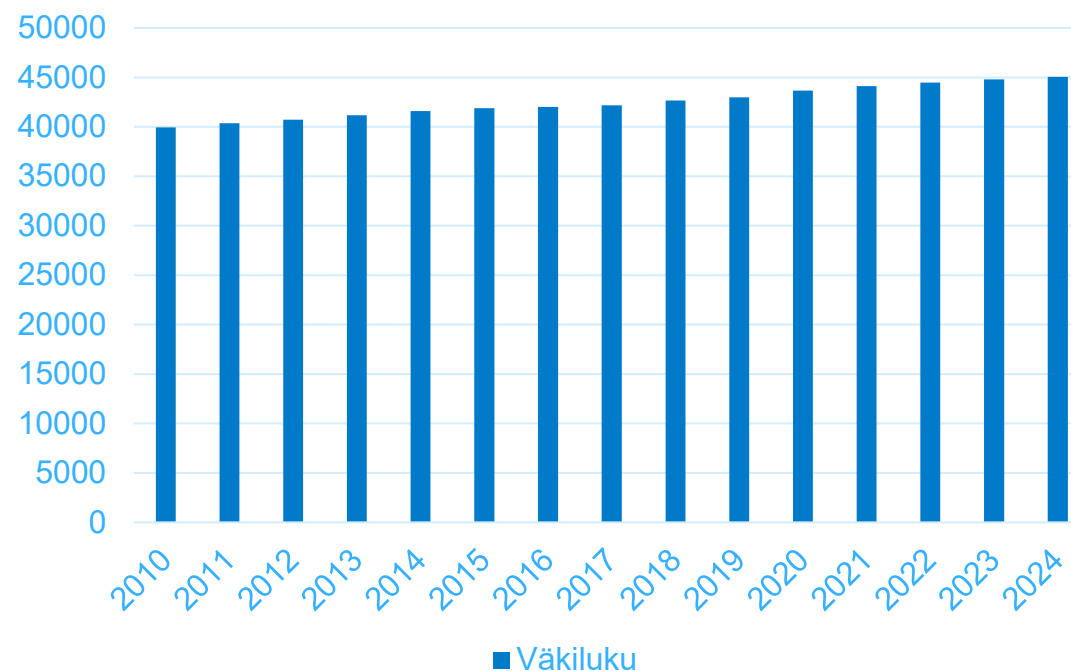
Kunta voi erota kuntayhtymästä myös luovuttamalla peruspääomaosuutensa toiselle kunnalle yhtymäkokouksen päättämien perusteiden mukaisesti.”

2. Joukkoliikenteen nykytila Nurmijärvellä

Asukasmäärä

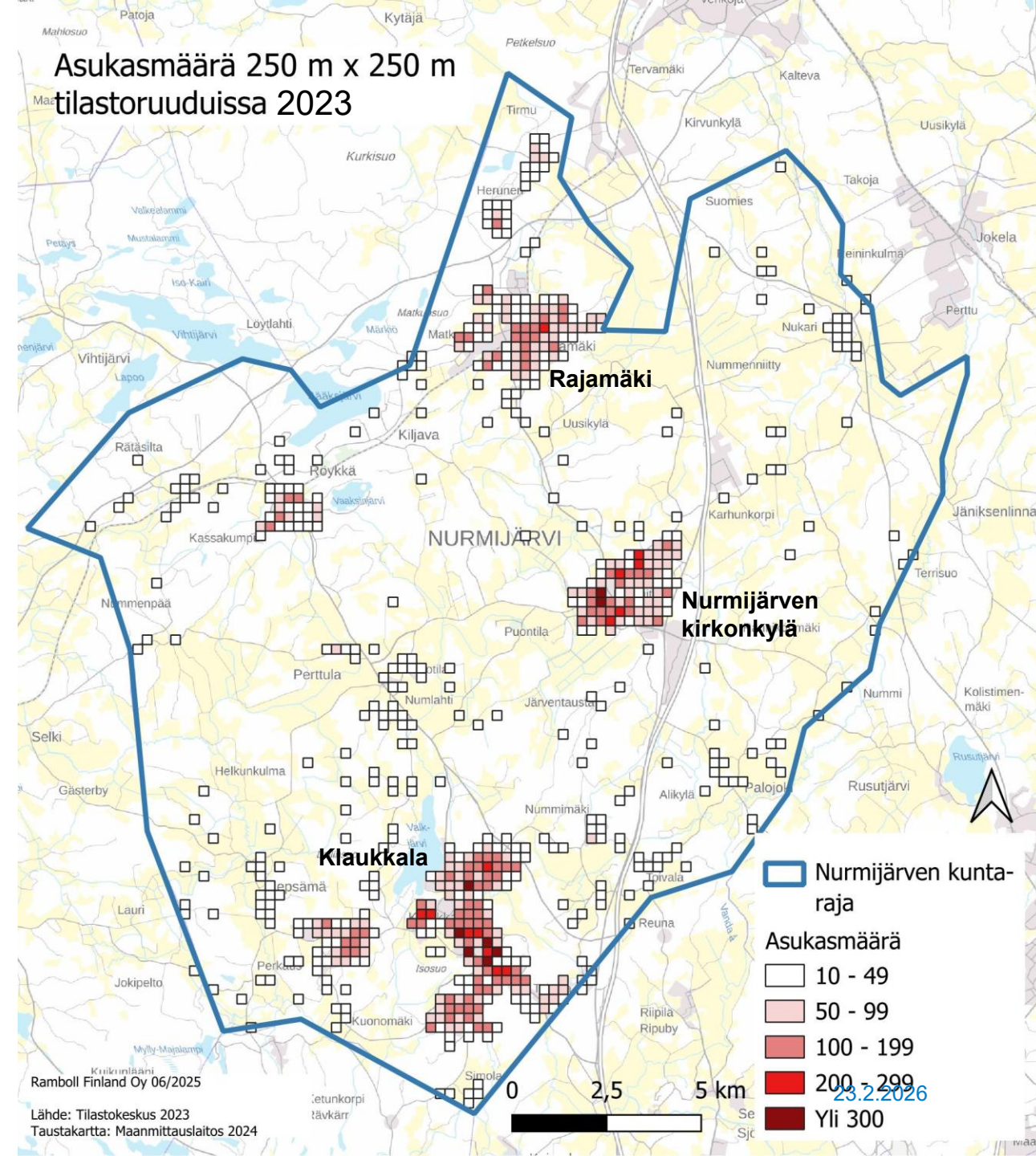
- Nurmijärvellä asui vuonna 2024 yhteensä noin 45 000 asukasta.
- Asukasmäärä on kasvanut: muutos vuodesta 2010 on ollut noin 13 %.
- Asukasmäärä on kasvanut vuosittain n. 0,9 % (tarkastelu vuodesta 2010 alkaen).
- Vuoden 2024 Tilastokeskuksen väestöennusteen mukaan Nurmijärvellä arvioidaan olevan asukkaita
 - Vuonna 2030: 48 000 (+6,5 % vrt. 2024)
 - 2035: 50 100 (+11 %)
 - 2040: 52 400 (+16 %)
 - 2045: 54 500 (+21 %)

Asukasmäärä 2010-2024



Asutuksen sijoittuminen

- Nurmijärven väestö on keskittynyt pääasiassa kolmelle alueelle.
 - Klaukkala (40 % asukkaista)
 - Nurmijärven kirkonkylä (20 %)
 - Rajamäki (18 %)
- Lisäksi asukkaita on keskittynyt jonkin verran Röykän taajamaan.
- Kartalla on esitetty asukasmäärät vuonna 2023 Tilastokeskuksen 250 x 250 metriä tilastoruuduissa. Mukana ovat ruudut, joissa asuu yli 10 asukasta.



Työssäkäynti

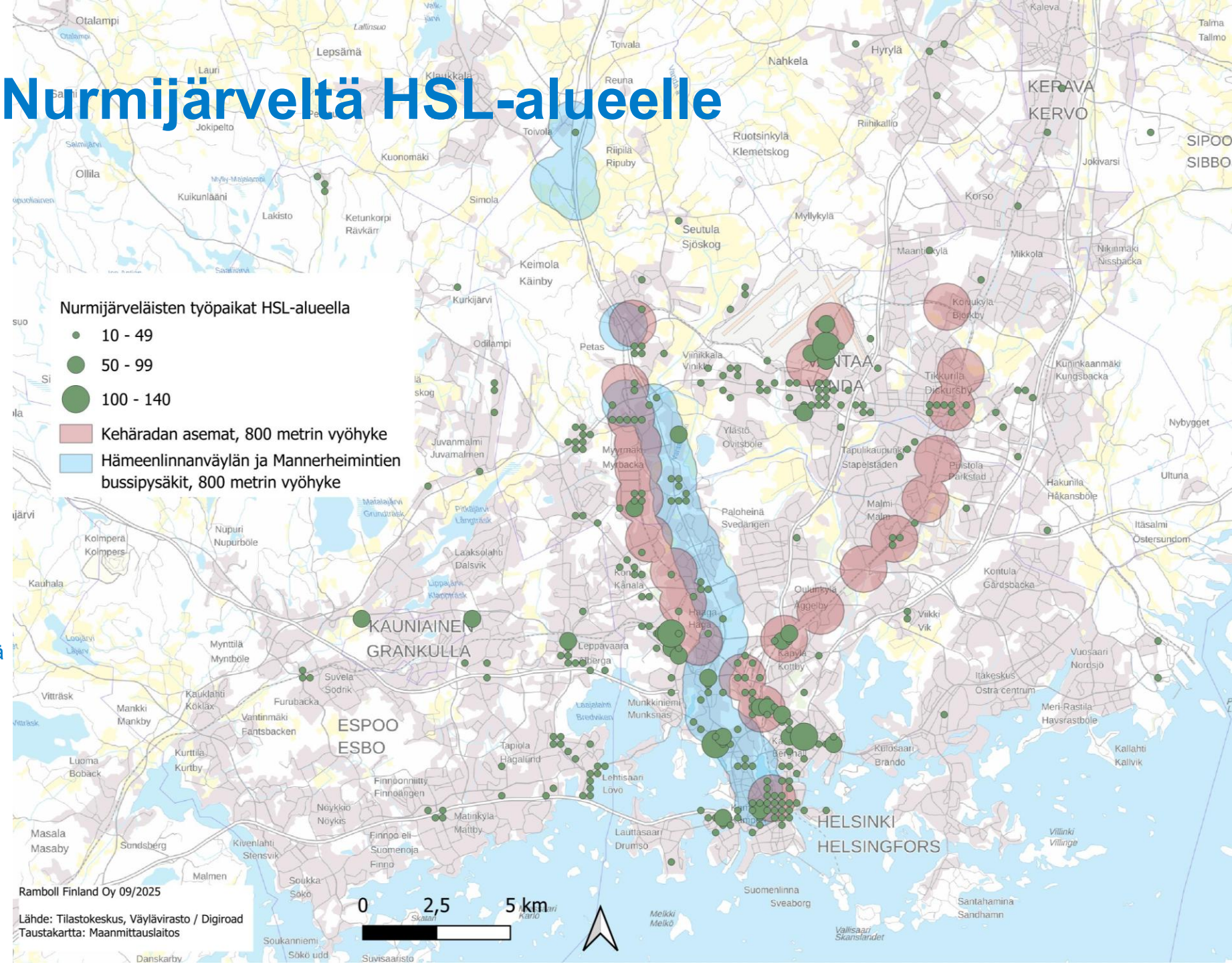


- Nurmijärvellä oli työllisiä 21 431 vuonna 2022.
 - 33 % (7093) käy töissä kotikunnassaan
 - 66 % (14 338) pendelöi muualle, 57 % (12 127) HSL-alueelle
- Nurmijärvellä oli työpaikkoja 12 367 vuonna 2022.
 - Näistä 43 %:iin pendelöidään ulkopaikkakunnilta
- Nurmijärveltä pendelöidään HSL-alueen kunnista eniten
 - Helsinkiin (n. 25 % työllisistä)
 - Vantaalle (n. 18 %)
 - Espooseen (n. 9 %)
- Nurmijärvelle pendelöidään HSL-alueen kunnista eniten
 - Vantaalta (n. 15 % pendelöivistä)
 - Helsingistä (n. 14 %)
 - Espoosta (n. 7 %)

	Työssäkäynti Nurmijärveltä (2022)	Työssäkäynti Nurmijärvelle (2022)
Espoo	2040	381
Helsinki	5396	731
Kauniainen	17	5
Kerava	190	98
Kirkkonummi	82	49
Sipoo	52	53
Siuntio	5	4
Tuusula	466	349
Vantaa	3879	761
Järvenpää*	243	203

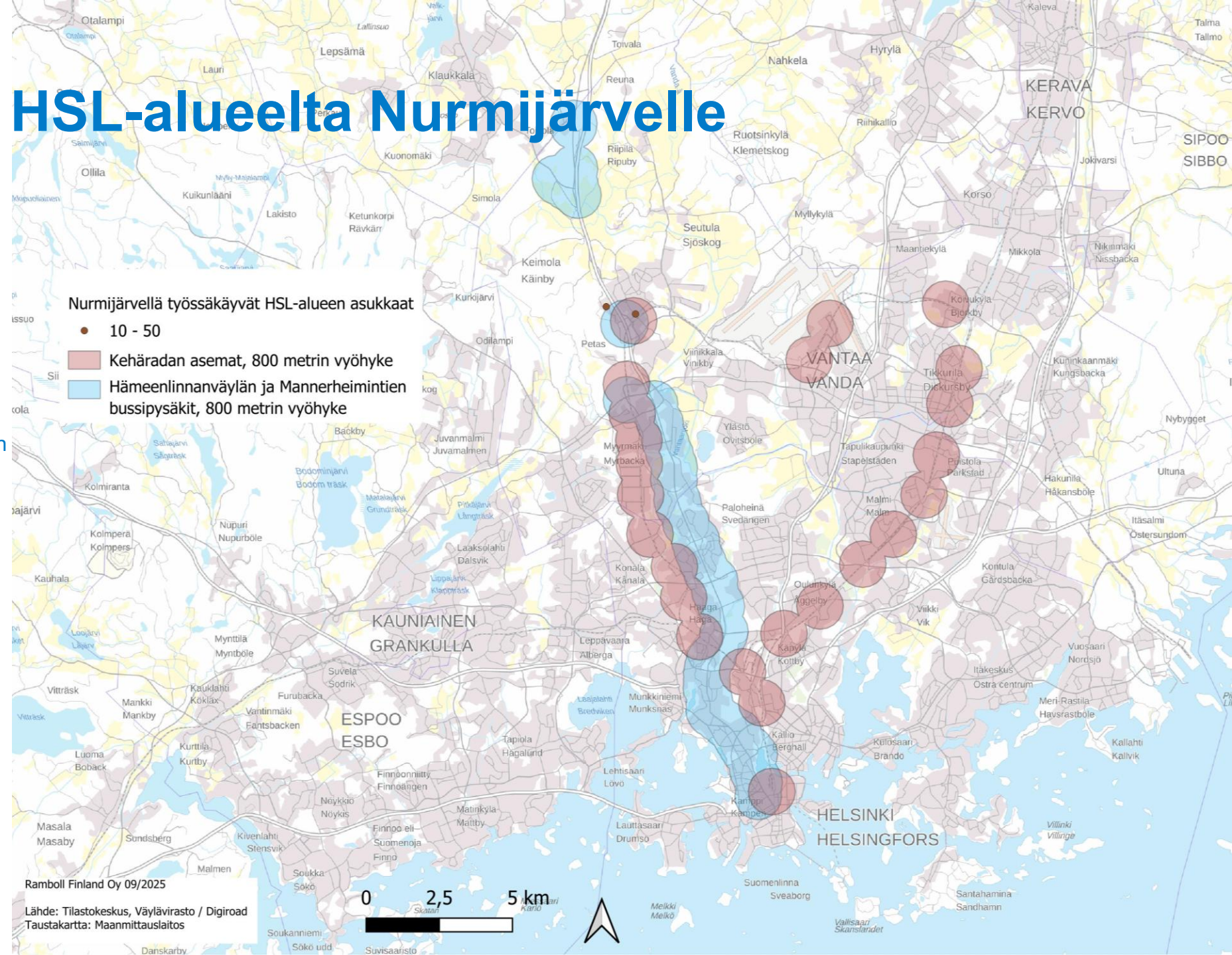
Työssäkäynti Nurmijärveltä HSL-alueelle

- Kartalla on esitetty nurmijärveläisten työpaikat HSL-alueella (v. 2023).
- Alle 10 havainnon ruutuja ei ole esitetty kartalla.
- Eniten Nurmijärveltä käydään töissä Vantaalla Aviapoliksen alueella ja Helsingin kantakaupungissa keskustassa, Meilahdessa, Pasilassa ja Vallilassa sekä Pitäjänmäellä.
- Nurmijärveläisten työpaikkoja on:
 - 800 m päässä Kehäradan asemista 3058 kpl (25 % Nurmijärveltä HSL-alueella työssäkävivistä).
 - Hämeenlinnanväylän ja Mannerheimintien pysäkeistä 2014 kpl (17 %).
- Helsingin seudun vuoden 2023 liikkumistutkimuksen mukaan kehyskuntalaiset tekevät keskimäärin 3,0 matkaa vuorokaudessa. Näistä keskimäärin 0,4 on kodin ja työpaikan välisiä matkoja.



Työssäkäynti HSL-alueelta Nurmijärvelle

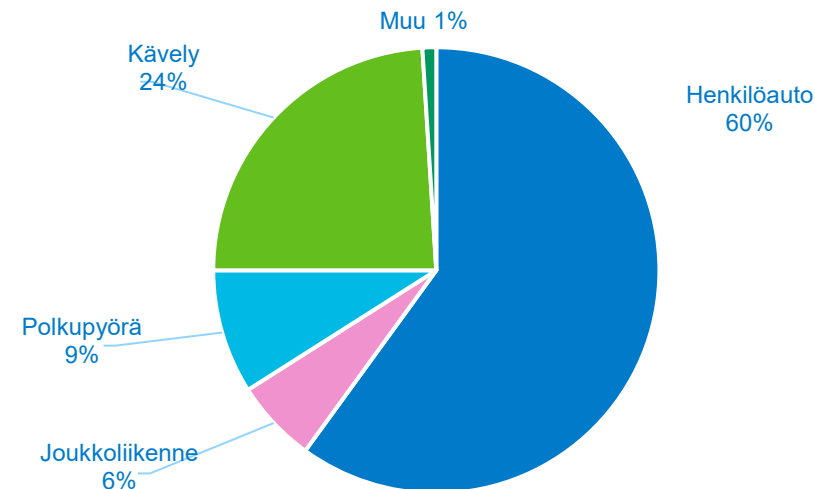
- Kartalla on esitetty HSL-alueelta Nurmijärvellä työssäkäyvät henkilöt (v. 2023).
- Asuminen on työpaikkoja hajaantuneempaa ja Nurmijärvellä käydään töissä melko tasaisesti eri puolilta HSL-aluetta. (Nurmijärvellä työssäkäyviä on tilastoruutua kohden hyvin vähän. Alle 10 havainnon ruutuja ei ole esitetty kartalla, minkä vuoksi kartta jää kovin tyhjäksi).
- Nurmijärvellä työskenteleviä on:
 - 800 m päässä Kehäradan asemista 335 asukasta (14 % Nurmijärvellä HSL-alueelta työssäkäyvistä).
 - Hämeenlinnanväylän ja Mannerheimintien pysäkeistä 254 asukasta (11 %).



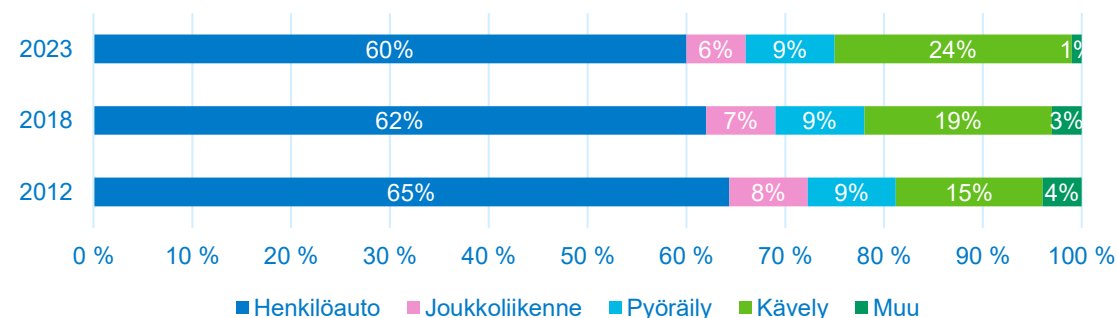
Nurmijärveläisten liikkumistottumukset

- Nurmijärveläiset tekevät keskimäärin **3,1 matkaa per henkilö** arkivuorokaudessa (Helsingin seutu yhteensä 3,1).
- Nurmijärveläiset henkilöautoilevat enemmän ja matkustavat joukkoliikenteellä vähemmän kuin HSL-alueella asuvat keskimäärin. Nurmijärvellä **60 % matkoista tehdään henkilöautolla**, kun HSL-alueella 35 %.
Joukkoliikenteellä Nurmijärvellä tehdään 6 % matkoista, kun taas HSL-alueella 23 %.
- Toisaalta Nurmijärven asukkaiden liikkumistottumukset vastaavat HSL-alueen samantyyppisiä kuntia Tuusulaa, Sipoota ja Siuntiota. Näissä kunnissa joukkoliikenteen käyttö on hieman yleisempää (mainitussa kuntien järjestyksessä 7 %, 8 % ja 10 % matkoista).
- Bussiliikenteen kehyskunnissa, joihin Nurmijärvi kuuluu, joukkoliikennettä kertoi käyttävänsä enemmän kuin muutaman kerran viikossa 13 %. Joukkoliikennettä ei käytä koskaan 41 %. (Helsingin seutu yhteensä 41 % ja 13 %)

Matkaluvusta laskettu kulkutapaosuus 2023



Kulkutapaosuuksien kehittyminen



Matkat Nurmijärveltä ja Nurmijärvelle



- Helsingin seudun liikkumistutkimuksessa selvitettiin viimeksi vuonna 2023 Helsingin seudun asukkaiden tekemiä matkoja kuntien sisällä ja välillä.
- Nurmijärvellä tehtiin vuonna 2023 arkivuorokaudessa yhteensä 85 400 Nurmijärven sisäistä matkaa.
- Matkat Nurmijärven ja HSL-kuntien välillä on esitetty oheisessa taulukossa. Eniten Nurmijärveltä tehdään matkoja Vantaalle ja Helsinkiin.
- HSL-kuntien lisäksi Nurmijärven ja Hyvinkään välillä tehtiin paljon matkoja: Nurmijärvi-Hyvinkää 2300 matkaa ja vastasuuntaan 2800.

	Matkat Nurmijärveltä (2023)	Matkat Nurmijärvelle (2023)
Espoo	3400	3600
Helsinki	6800	8900
Kauniainen	200	<100
Kerava	500	600
Kirkkonummi	200	400
Sipoo	200	<100
Siuntio	<100	<100
Tuusula	1300	1100
Vantaa	7000	6500
Järvenpää*	700	500

Matkustus



- Nurmijärven nykyisillä linjoilla eniten matkoja tehtiin vuonna 2024 seuraavilla lipputuotteilla:
- Aikuisten kertaliput
 - Nurmijärvi-Helsinki aikuisten 30 vrk kausiliput
 - Matkahuollon tunnistepohjaiset kortit
 - Nurmijärven sisäiset nuorison 30 vrk kausiliput

- Lippulajitutkimuksessa 2023 lähijunaliikenteessä:
- Nurmijärveläiset tekivät HSL:n lähijunaliikenteessä 257 000 matkaa (yht. kaikki matkat lähijunissa 67 milj. matkaa, nurmijärveläisten osuus 0,4 %).
 - Nurmijärveläisten keskimääräinen matkan pituus oli 16,8 km.
 - Taulukossa on kuvattu Kehäradan I- ja P-junien matkustajat asuinkunnittain. Nurmijärvi sisältyy Muu-sarakkeeseen.

Taulukko 18. Matkustajien prosentuaalinen jakauma linjoittain ja asuinkunnittain vuonna 2023.

Linja	Osuus matkustajista (%)															Yhteensä
	Hel-sinki	Es-poo	Van-taa	Ke-rava	Kirkko-nummi	Kau-niainen	Si-poo	Siun-tio	Tuu-sula	Hy-vin-kää	Jär-ven-pää	Mänt-sälä	Lahti	Rii-himäki	Muu	
I	48,0	4,3	34,3	0,6	0,2	0,1	0,2	..	0,7	0,2	0,6	0,1	0,5	..	10,2	100,0
P	49,4	3,7	33,9	0,6	0,3	0,1	0,1	..	0,9	0,2	0,6	0,1	0,3	0,1	9,7	100,0

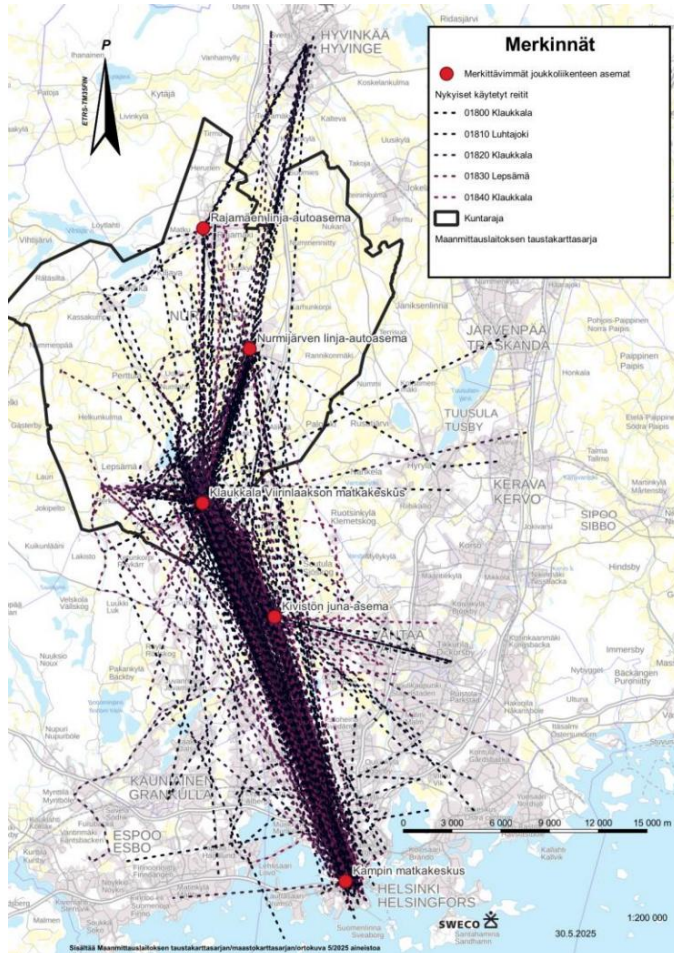
Taulukko 17. Matkustajat linjoittain ja asuinkunnittain vuonna 2023.

Linja	Helsinki	Es-poo	Vantaa	Ke-rava	Kirkko-nummi	Kau-niainen	Si-poo	Siun-tio	Tuu-sula	Hy-vin-kää	Jär-ven-pää	Mänt-sälä	Lahti	Rii-himäki	Muu	Yhteensä
I	6 478	580	4 627	83	22	15	21	4	92	24	76	12	67	6	1 376	13 481
P	6 767	503	4 646	84	35	16	16	2	117	30	77	16	44	9	1 329	13 693

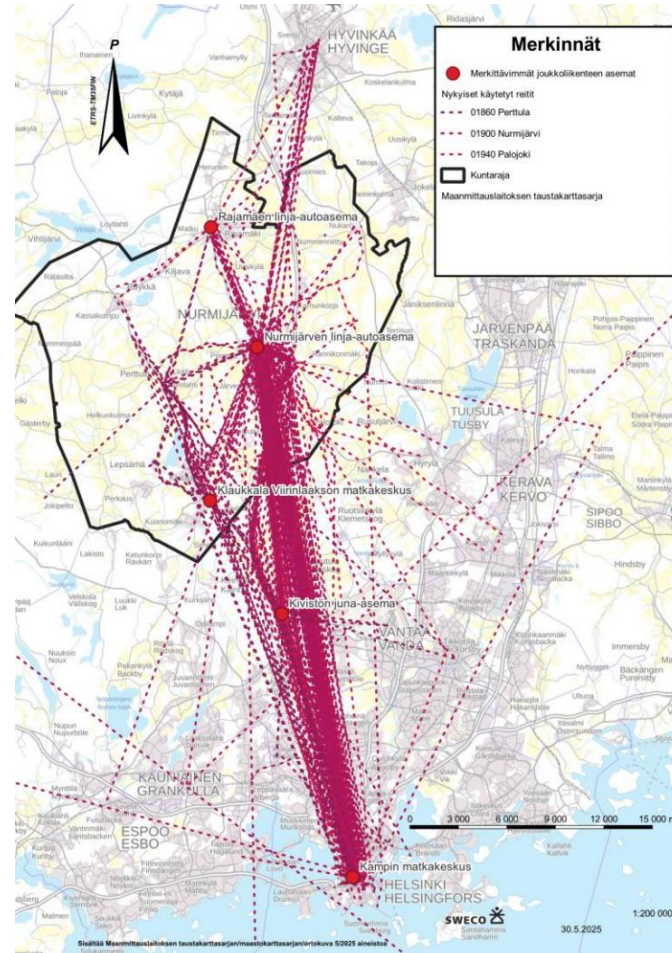
Lähde: HSL. 2024. Lippulajitutkimus 2023. Lähijuna.

Nykyisin käytetyt reitit

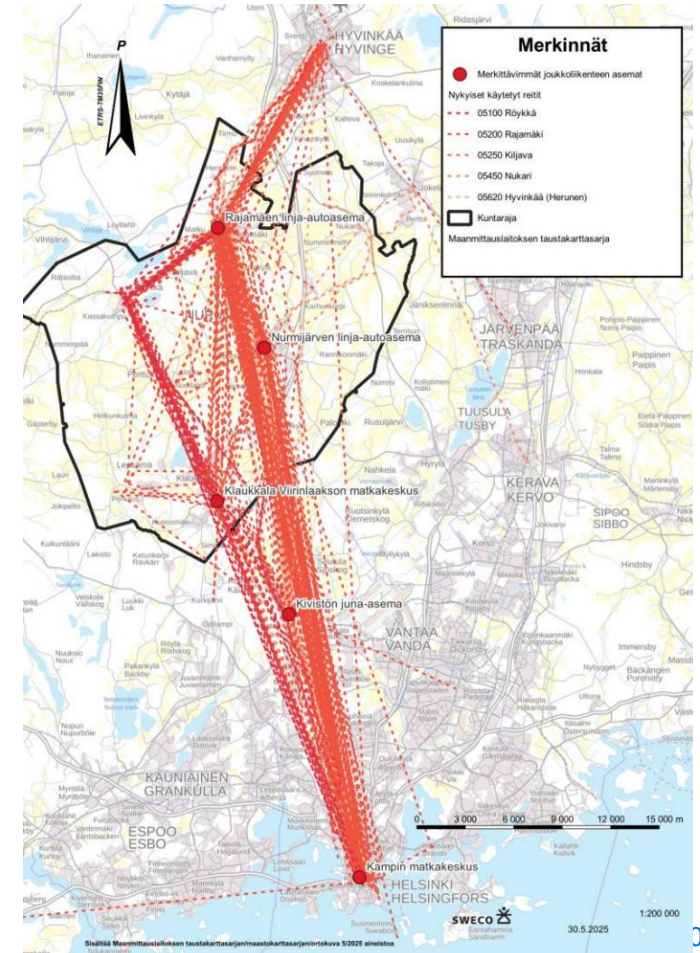
→ Etelä-Nurmijärveltä



→ Keski-Nurmijärveltä



→ Pohjois-Nurmijärveltä



Lähde: Nurmijärven kunta. 2025. Nurmijärven joukkoliikennekyselyn vastausten yhteenvetoraportti.

Tyytyväisyys joukkoliikennepalveluihin



- Vuoden 2023 Helsingin seudun liikkumistutkimuksessa **23 % nurmijärveläisistä vastaajista kertoo olevansa melko tai täysin samaa mieltä ja 63 % melko tai täysin eri mieltä väitteen ”asuinalueellani on hyvät joukkoliikennepalvelut”** kanssa. HSL-kunnissa ollaan tyytyväisempiä joukkoliikenteen palveluihin (lukuun ottamatta Siuntiota, jossa ollaan Nurmijärveä tyytymättömpiä).
- Nurmijärvellä järjestettiin keväällä 2025 joukkoliikennekysely, johon saatiin 1373 vastausta. Pääosa kyselyyn vastanneista on erittäin tai kohtalaisen tyytyväisiä Nurmijärven joukkoliikenteessä bussikaluston kuntoon, kuljettajien ammattitaitoon ja bussipysäkkien kuntoon.
- Tyytymättömiä ollaan
 - joukkoliikenteen vuoroväliin (72 %),
 - lippujen hintoihin (72 %),
 - joukkoliikenteen aikatauluihin (66 %),
 - linjastoon ja reitteihin (60 %) ja
 - lipputuotteisiin (60 %).
- Vastaajat kertovat, että alkaisivat käyttää enemmän joukkoliikennettä jos
 - vuoroväli olisi tiheämpi (37,5 %),
 - joukkoliikenteen käyttö olisi halvempaa (32,5 %),
 - busseja kulkisi enemmän viikonloppuisin (32,4 %) ja
 - sama lippu palvelisi kaikkialla (24,7 %).
 - Lisäksi noin tai yli viidesosa on vastannut, että käyttäisi joukkoliikennettä enemmän, jos aikataulut sopisivat paremmin esim. työ- ja kouluaikeihin, bussi kulkisi lähempää kotia, työpaikkaa, tms. ja busseja kulkisi enemmän illalla.

3. Lippujen hintojen muutokset

HSL:n lipputuotteet

- HSL:n nykyinen taksa- ja lippujärjestelmä ABCD-vyöhykkeineen on otettu käyttöön keväällä 2019.
- Myöhemmin otetaan käyttöön vielä uusi E-vyöhyke, johon tulevat kuulumaan Tuusulan ja Sipoon pohjoisosat sekä Järvenpää. Nurmijärvi tulisi sijoittumaan kokonaisuudessaan D-vyöhykkeelle, joten E-vyöhykkeen käyttöönottamisella ei ole vaikutusta lippujen hintoihin Nurmijärvellä.
- HSL:llä on myynnissä kertalippuja, sarjalippuja, vuorokausilippuja ja kausilippuja (14-360 vrk) lipputuotteesta riippuen eri ikä- ja käyttäjäryhmille.
- Lippuja voi ostaa HSL-kortille tai HSL-sovelluksesta. Lähimaksulla voi maksaa aikuisten kertalippuja.



Nurmijärven nykyiset lipputuotteet



→ Nurmijärvi-lippu 30, 60, 90, 180 tai 365 vrk

Yhteysväli	Hinta 30 vrk lippu	Hinta 30 vrk nuorisolippu (alle 19 v.)
Nurmijärvi – Hyvinkää	75 €	52 €
Nurmijärvi – Vantaa, Espoo tai Tuusula	84 €	58 €
Nurmijärvi - Helsinki	120 €	84 €
Nurmijärvi-Kivistö	65 €	46 €

- Lisäksi myynnissä mm. kertalippuja, nuorten sarjalippuja ja perhelippuja, jotka käyvät Korsisaaren vuoroilla Nurmijärven ja taulukossa mainittujen kuntien välillä.
- Lippuja voi ostaa Korsisaaren mobiilisovelluksesta tai matkakortille, kertalippuja myös kuljettajalta pankki- tai luottokortilla. Myös Matkahuollon lipputuotteita voi käyttää.

HSL-liput nurmijärveläisille:

- Nurmijärven asukkaat voivat nykyisinkin ostaa HSL:n kausilippuja kehyskuntasopimuksen vuoksi samaan hintaan kuin HSL-alueen asukkaat. HSL-alueella liikkussa nurmijärveläisten käytössä ovat muutkin HSL:n lipputuotteet. Esimerkiksi Nurmijärven ja Helsingin välillä tarvitaan sekä Nurmijärvi-lippu että HSL:n lippu, jos matka suuntautuu muualle kuin Nurmijärveä palvelevien linjojen varteen (esim. tarve vaihtaa Nurmijärvi-Kamppi – bussista metroon).

Hintavertailut



- Seuraavilla sivuilla sekä laajemmin liitteessä on vertailtu eri ikäryhmien tarvitsemia lipputuotteita ja niiden hintoja. Vertailua on tehty sekä Nurmijärven sisäisten matkojen osalta että matkoina Helsinkiin tai muualle nykyiselle HSL-alueelle.
- Vertailuissa on käytetty syksyn 2025 HSL:n ja Korsisaaren lipunhintoja. HSL:ssä Nurmijärven on oletettu sijoittuvan D-vyöhykkeelle.
- Vertailuja ei ole tehty kaikkien mahdollisten matkayhdistelmien näkökulmasta.
- Vertailut on tehty nurmijärveläisen näkökulmasta.

Yhteenveto

- **Eniten eroa hinnoissa syntyy kaikille matkustajaryhmille tilanteissa, joissa matkustajan on tarve vaihtaa joukkoliikennevälinettä HSL-alueella.** Jos Nurmijärvi kuuluu HSL-alueeseen, tarve on vain yhdelle lipputuotteelle, mutta jos Nurmijärvi ei kuulu HSL-alueeseen, tarvitsee matkustaja erikseen Nurmijärvilipun ja erikseen HSL-lipun.
- Lippujen hintojen puolesta **pääsääntöisesti liput ovat matkustajalle edullisempia tilanteessa, jossa Nurmijärvi kuuluu HSL:ään** nykyisiä hintoja vertaamalla. Erityisesti hintaero näkyy HSL:n hyväksi HSL:n alennusryhmien kuten opiskelijoiden ja ikäihmisten kausilipputuotteissa.

Hintavertailut: 30 vrk:n kausilippu aikuiselle työssäkäyvälle (suora vaihdoton yhteys)



Kun matkat tapahtuvat Nurmijärven sisällä tai HSL-alueella niin, että matka onnistuu suoralla Nurmijärven ja Helsingin välisellä runkoyhteydellä, hintaerot ovat pieniä. HSL-alueeseen kuuluessa säästöä syntyy, jos lipunostoon sitoutuu vuodeksi*.

→ Työmatka Nurmijärven sisällä:

	Vyöhykkeet / lippu	Hinta
HSL-jäsenyys	D tai CD	72,10 € / 60,10 €*
Nykytilanne	Nurmijärvi– Hyvinkää**	75 €

→ Työmatka Helsingin keskustaan tai muualle A-vyöhykkeelle:

	Vyöhykkeet / lippu	Hinta
HSL-jäsenyys	ABCD	118,80 € / 99 €*
Nykytilanne	Nurmijärvi– Helsinki	120 €

→ Työmatka B-vyöhykkeelle:

	Vyöhykkeet / lippu	Hinta
HSL-jäsenyys	BCD	107,70 € / 89,80 €*
Nykytilanne	Nurmijärvi– Helsinki	120 €

*= HSL:n kausilippu on mahdollista ostaa jatkuvana säästötilauksena: sitouduttava vuodeksi, mutta hinta/kk edullisempi. Myös Nurmijärvilippu on mahdollista ostaa vuosilippuna, mutta HSL:n vuositulaukset ovat edullisempia.

**= edullisin Nurmijärvilipuista, sisältää matkustusoikeuden sisäisten matkojen lisäksi Hyvinkäälle.

Hintavertailut: 30 vrk:n kausilippu aikuiselle työssäkäyvälle (tarve vaihtaa joukkoliikennevälinettä)



Kun matkat suuntautuvat muualle HSL-alueelle ja matkalla on tarve vaihtaa joukkoliikennevälinettä, tulevat matkat edullisemmaksi HSL-alueeseen kuuluessa. Tarve on tällöin vain yhdelle lipulle.

→ Työmatka A-vyöhykkeelle (esim. Kalasatamaan tai Lauttasaareen):

	Vyöhykkeet / lippu	Hinta
HSL-jäsenyys	ABCD	118,80 € / 99 €*
Nykytilanne	Nurmijärvi–Helsinki ja AB	120 € + 72,10 € / 60,10 €* =180,1 €* tai 192,1 €

→ Työmatka B-vyöhykkeelle (esim. Leppävaaraan tai Malmille):

	Vyöhykkeet / lippu	Hinta
HSL-jäsenyys	BCD	107,70 € / 89,80 €*
Nykytilanne	Nurmijärvi–Helsinki** ja BC	120 € + 72,10 € / 60,10 €* =180,1 €* tai 192,1 €

→ Työmatka C-vyöhykkeelle (esim. Aviapolikseen tai Tikkurilaan):

	Vyöhykkeet / lippu	Hinta
HSL-jäsenyys	CD-lippu	72,10 € / 60,10 €*
Nykytilanne	Nurmijärvi–Helsinki** ja BC/CD	120 € + 72,10 € / 60,10 €* =180,1 €* tai 192,1 €

*= HSL:n kausilippu on mahdollista ostaa jatkuvana säästötilauksena: sitouduttava vuodeksi, mutta hinta/kk edullisempi.

**= Jos liikkuu harvemmin kuin esim. jokainen arkipäivä, voi tulla edullisemmaksi hankkia Nurmijärvi-Kivistö –sarjalippu (esim. 20 matkaa 80 €).

Hintavertailut: Satunnaiset matkustajat (kertaliput)



Nurmijärvellä kertaliput on hinnoiteltu kuljettajalta ostettuna asiakasryhmän mukaisesti, sovelluksessa on vain yksi hinta. Hinta määräytyy lisäksi matkan pituuden mukaan. HSL-alueella kertaliput on hinnoiteltu asiakasryhmän ja vyöhykkeiden määrän mukaan ja hinta on sama asuinpaikasta riippumatta. Vertailu on tehty aikuisten kertalipuilla. Kertaliput ovat HSL:ssä edullisempia. HSL-alueella on lisäksi tarjolla vuorokausilippuja, jotka tulevat yksittäisiä lippuja edullisemmiksi, jos päivässä tekee kolme matkaa tai enemmän.

→ Matka Nurmijärven sisällä:

	Vyöhykkeet / lippu	Hinta
HSL-jäsenyys	D tai CD	3,20 €
Nykytilanne	Nurmijärven sisäinen kertalippu	7,50 € (sovellus) alk. 4,10 € (kuljettajalta)

→ Matka A-, B-, tai C-vyöhykkeelle (ei vaihtoa):

	Vyöhykkeet / lippu	Hinta
HSL-jäsenyys	ABCD, BCD tai CD	4,80 €, 4,40 € tai 3,20 €
Nykytilanne	Nurmijärvi–Helsinki	7,50 € (sovellus) alk. 4,10 € (kuljettajalta)

→ Matka A-, B- tai C-vyöhykkeelle (vaihto):

	Vyöhykkeet / lippu	Hinta
HSL-jäsenyys	ABCD, BCD tai CD	4,80 €, 4,40 € tai 3,20 €
Nykytilanne	Duo-lippu: Nurmijärvi–Helsinki ja valittu HSL-vyöhyke	11,60 €

Hintavertailut: Muut eroavaisuudet

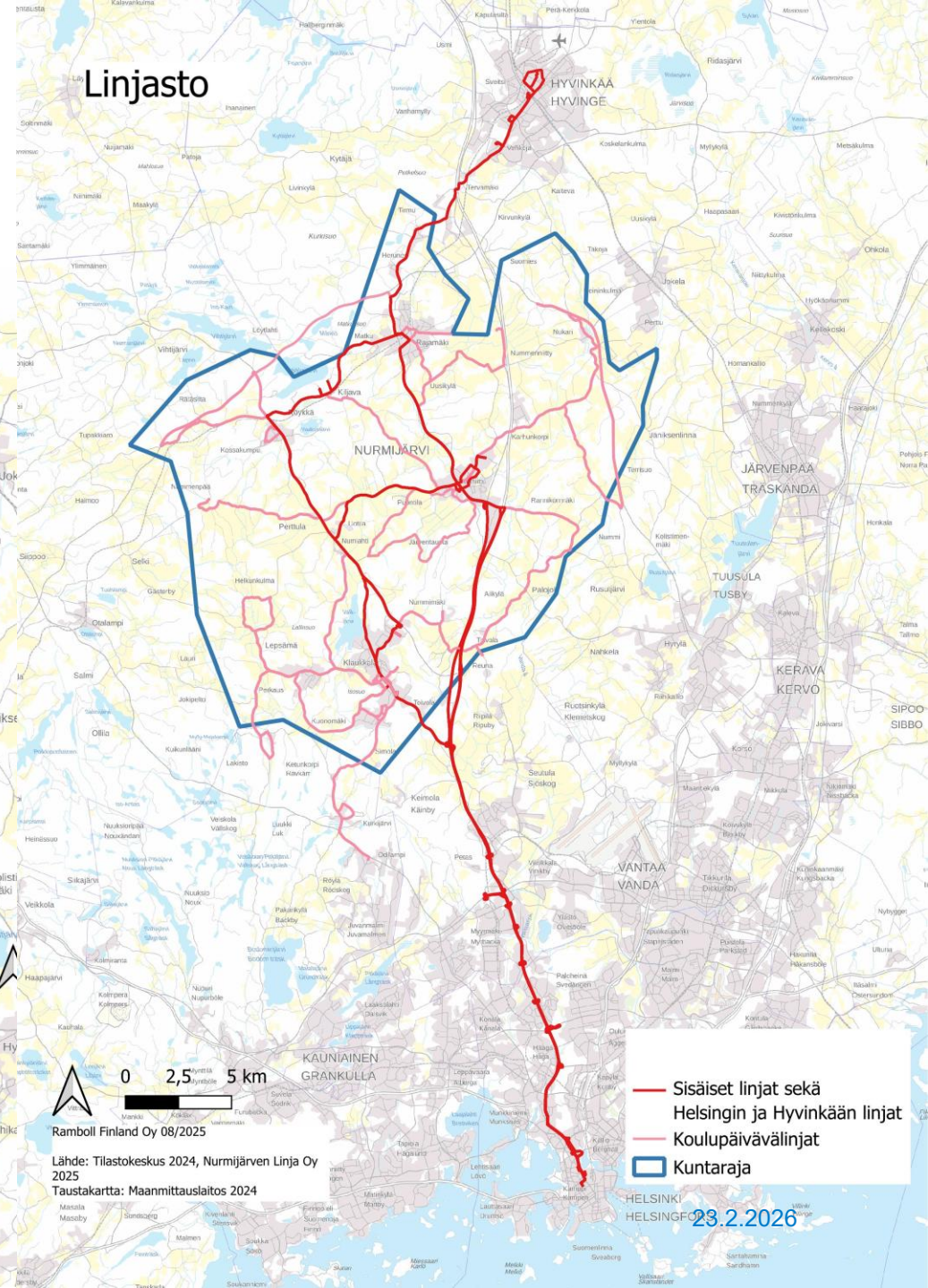
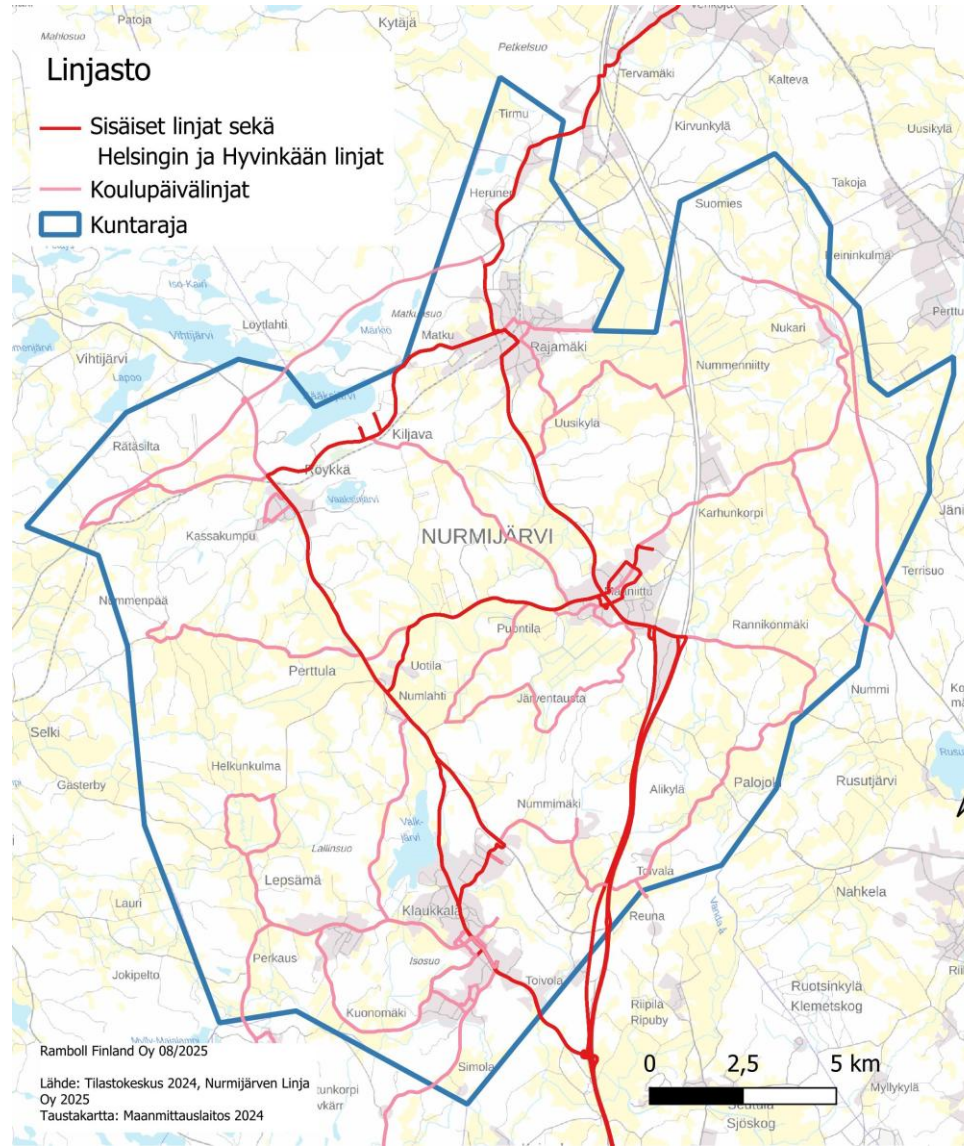


- Hyvinkäälle matkustaessa riittää nykyisessä tilanteessa yksi lipputuote → Hyvinkää ei kuulu HSL-alueeseen, HSL:llä ei ole muualla reuna-alueillaan vastaavaa tilannetta, joten tähän tarpeeseen ei ole valmista ratkaisua, vaan lippuyhteistyön toteutustapa tulee ratkaista erikseen.
- Nurmijärvellä Korsisaarella on kausilipuissa enemmän mahdollisuuksia lipun pituuden valinnassa:
 - HSL 14, 30, 90 ja 360 vrk
 - Korsisaari 14, 30, 60, 90, 180 ja 360 vrk
- HSL tarjoaa lisäksi vuorokausilippuja, joita ei ole Korsisaarella käytössä.
- HSL:llä ei ole käytössä erillistä yölippua. Nurmijärvellä Korsisaarella kertaliput ovat yöllä kuljettajalta ostettuna kalliimmat (lähdöt 01:00-04:30).

4. Linjamuutokset ja -vaihtoehdot

Nykyiset linjat

- Kartoilla on kuvattu nykyinen Korsisaari Oy:n liikennöimä linjasto.
- Lisäksi Nurmijärven kirkonkylältä liikennöi HSL:n linja 961 Tuusulaan ja Vantaan Korsoon. Linja ei näy kartalla.



Nykyinen palvelutaso

Nurmijärven kirkonkylä-Helsinki

Suora bussiyhteys tai vaihdollinen.

Liikenne alkaa		
Perilläoloaika Helsingin keskustassa		
Ma-pe	La	Su
5:45	07:10	07:05
Liikenne päättyy		
Lähtöaika Helsingin keskustasta		
Ma-pe	La	Su
23:45	2:45	23:00
Liikennöintijakso	Maksimivuoroväli (min)	
Ruuhka (6:30-9 ja 15-18)	45	
Päivä ja varhaisilta (9:00-14 ja 18-21)	75	
Varhaisaamu ja myöhäisilta (5:30-6:30 ja 21-24)	70	
Yöliikenne (24-02)	Epäsäännöllistä	
Lauantai (11-18)	Epäsäännöllistä	
Lauantai, muu	Epäsäännöllistä	
Sunnuntai	Epäsäännöllistä	

Klaukkala-Helsinki

Suora bussiyhteys tai vaihdollinen.

Liikenne alkaa		
Perilläoloaika Helsingin keskustassa		
Ma-pe	La	Su
05:05	06:25	07:05
Liikenne päättyy		
Lähtöaika Helsingin keskustasta		
Ma-pe	La	Su
23:45	2:45	23:00
Liikennöintijakso	Maksimivuoroväli (min)	
Ruuhka (6:30-9 ja 15-18)	35 (aamu n. 15)	
Päivä ja varhaisilta (9:00-14 ja 18-21)	65	
Varhaisaamu ja myöhäisilta (5:30-6:30 ja 21-24)	75	
Yöliikenne (24-02)	Epäsäännöllistä	
Lauantai (11-18)	Epäsäännöllistä	
Lauantai, muu	Epäsäännöllistä	
Sunnuntai	Epäsäännöllistä	

Rajamäki-Helsinki

Suora bussiyhteys tai vaihdollinen.

Liikenne alkaa		
Perilläoloaika Helsingin keskustassa		
Ma-pe	La	Su
06:25	07:10	07:05
Liikenne päättyy		
Lähtöaika Helsingin keskustasta		
Ma-pe	La	Su
23:45	2:45	23:00
Liikennöintijakso	Maksimivuoroväli (min)	
Ruuhka (6:30-9 ja 15-18)	45	
Päivä ja varhaisilta (9:00-14 ja 18-21)	55	
Varhaisaamu ja myöhäisilta (5:30-6:30 ja 21-24)	75	
Yöliikenne (24-02)	Epäsäännöllistä	
Lauantai (11-18)	Epäsäännöllistä	
Lauantai, muu	Epäsäännöllistä	
Sunnuntai	Epäsäännöllistä	

Nurmijärven sisäinen liikenne

Nurmijärven sisäisten linjojen vuorotarjonta on pääsääntöisesti työ- ja/tai koulumatkoja palvelevia yhteyksiä, jotka toimivat myös liityntäliikenteenä Helsingin suuntaan. Taajamien välistä liikennettä on noin tunnin välein.

Viikonloppuliikenne on hyvin harvaa.

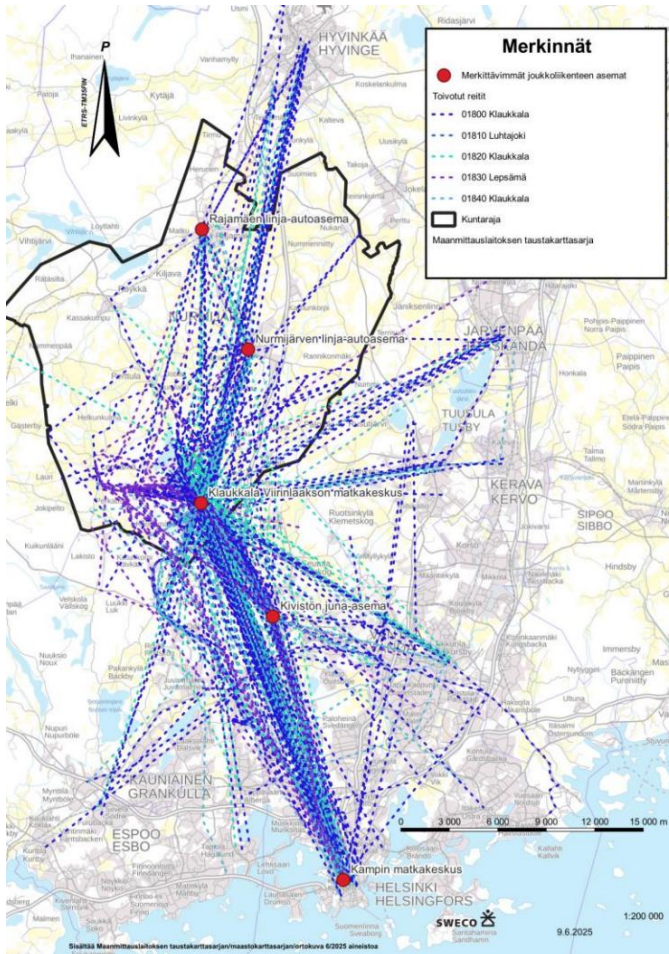
Koulupäivälinjoja liikennöidään koulupäivinä koulujen alku- ja päättymisaikojen mukaisesti.

Kivenkyyti – kutsupohjainen palvelulinja palvelee arkipäivisin taajamissa:

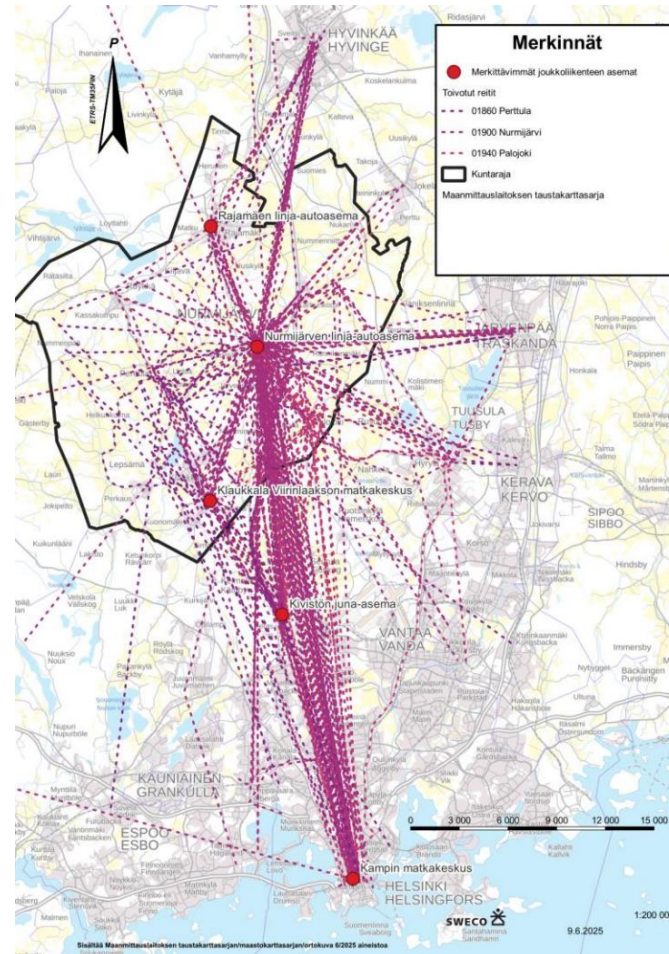
- Klaukkala klo 8:45-11 ja 12:00-14:30
- Nurmijärven kirkonkylä klo 10:00-12:15
- Rajamäki klo 09:30-11:30

Toivotut reitit

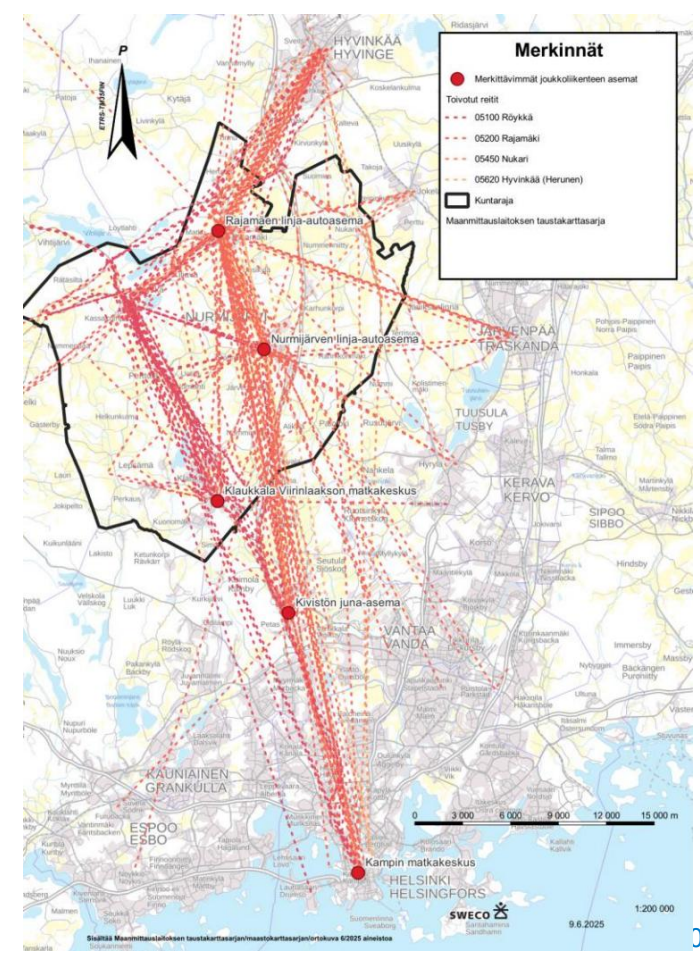
→ Etelä-Nurmijärveltä



→ Keski-Nurmijärveltä



→ Pohjois-Nurmijärveltä



Nurmijärven ”HSL-linjasto”



- Kaksi vaihtoehtoista luonnosta
 - Liityntäpainotteinen
 - Liityntäyhteyksiä erityisesti Klaukkalan alueelta Kivistön asemalle
 - Kivistön ja Klaukkalan välillä houkutteleva tarjonta (vuorovälit ruuhka 10 min, arki päivä/ilta 20 min ja la-su 30 min)
 - Helsingin suoria linjoja painottava
 - Suorat yhteydet Helsingin keskustaan harvenevat hieman nykyisestä, mutta viikonloppuisin tarjonta tasaisempaa
 - Lisäksi joitakin liityntäyhteyksiä Kivistöön, jolloin esim. Kivistön ja Klaukkalan välillä kokonaistarjonta hieman nykytilaa parempi erityisesti ruuhka-aikojen ulkopuolella
 - Lisäksi alavaihtoehdot lisätyllä tarjonnalla (+1M€)
- Kunnan sisäisten lähinnä koulumatkayhteyksiä palvelevien linjojen tarjonta oletettu säilyvän nykyisenä

Synergiaedut HSL-liikenteessä



- Tässä työssä ei tarkemmin selvitetty mahdollisuuksia kytkeä nykyistä HSL:n bussiliikennettä Nurmijärven liikenteeseen
 - Nykyisin HSL-liikenne ulottu Nurmijärven rajan läheisyyteen esim.
 - Pohjois-Espoossa (Rinne koti, Lahnus)
 - Vantaalla Kivistön ympäristössä
 - Tuusulassa Rusutjärven ja Jokelan ympäristössä
 - Jäsenyyden toteutuessa tarkemmassa linjastosuunnittelutyössä on mahdollista tutkia esimerkiksi rajaseudun linjojen yhdistämistä tai jatkamista yli kunnanrajan
 - Myös Helsinkiin suuntautuvassa liikenteessä voi olla tehostamismahdollisuuksia, jos Espoon, Vantaan ja Nurmijärven linjoja voidaan suunnitella yhtenä kokonaisuutena.

Ve "liityntä"

Yölinja 456N

Vaihdottomat yhteydet Helsinkiin Rajamäen ja Kirkonkylän alueelta (Klaukkalasta lähinnä öisin)



Vuorovälit ja kustannukset, Ve ”liityntä”

Keskimääräiset vuorovälit (minuuttia)

Linja	Reittikuvaus	Arki, ruuhka	Arki, päivä	Arki, ilta	La, päivä	Su, päivä	Kohdelinjasto	Vuosi-kustannus
45	Rajamäki - Hyvinkää	40	60	60	5 lähtöä / suunta	4 - 5 lähtöä / suunta	Nurmijärvi - Hyvinkää	490 000 €
454	Kivistö - Klaukkala - Lepsämä	30	60	60	5 lähtöä / suunta	4 - 5 lähtöä / suunta	Nurmijärvi - Vantaa	690 000 €
456	Kivistö - Klaukkala - Mäntysalo - Perttula - Nurmijärvi	30	60	60	60	4 - 5 lähtöä / suunta	Nurmijärvi - Vantaa	900 000 €
456N	Kamppi - Kivistö - Klaukkala - Mäntysalo - Perttula - Nurmijärvi - Rajamäki (yö-/su-liikenne)	-	-	-	-	4 - 5 lähtöä / suunta	Nurmijärvi - Helsinki	220 000 €
457	Kivistö - Klaukkala - Perttula - Röykkä - Rajamäki	30	60	60	5 lähtöä / suunta	4 - 5 lähtöä / suunta	Nurmijärvi - Vantaa	900 000 €
464	Kivistö - Vt3 - Nurmijärvi - Toreeni/Laidunalue	40					Nurmijärvi - Vantaa	250 000 €
465	Kamppi - Kivistö - Nurmijärvi - Rajamäki	40	60	60	60	4 - 5 lähtöä / suunta	Nurmijärvi - Helsinki	1 290 000 €
961	Korso - Hyrylä - Nurmijärvi	60	-	-	-	-	Nurmij. - Tuusula/Vantaa	415 000 €
VUOROT * YHTEENSÄ	Kivistö - Klaukkala (454 - 457)	10	20	20	30	30		Yht. 5 155 000 €
	Kivistö - Kirkonkylä (456N su, 464, 465)	20	60	60	60	60		

Parannettu palvelutaso

Keskimääräiset vuorovälit (minuuttia)

Linja	Reittikuvaus	Arki, ruuhka	Arki, päivä	Arki, ilta	La, päivä	Su, päivä	Kohdelinjasto	Vuosi-kustannus
45	Rajamäki - Hyvinkää	60	-	-	5 lähtöä / suunta	4 - 5 lähtöä / suunta	Nurmijärvi - Hyvinkää	240 000 €
45A	Kirkonkylä - Rajamäki - Hyvinkää	4 lähtöä / suunta	60	60	-	-	Nurmijärvi - Hyvinkää	420 000 €
454	Kivistö - Klaukkala - Lepsämä	30	60	60	60	60	Nurmijärvi - Vantaa	710 000 €
455	Kivistö - Klaukkala - Mäntysalo	30	-	-	-	-	Nurmijärvi - Vantaa	260 000 €
456	Kivistö - Klaukkala - Mäntysalo - Perttula - Nurmijärvi	30	30	30	60	60	Nurmijärvi - Vantaa	1 130 000 €
456N	Kamppi - Kivistö - Klaukkala - Mäntysalo - Perttula - Nurmijärvi - Rajamäki (yöliikenne)	-	-	-	-	-	Nurmijärvi - Helsinki	150 000 €
457	Kivistö - Klaukkala - Perttula - Röykkä - Rajamäki	30	60	60	60	60	Nurmijärvi - Vantaa	960 000 €
464	Kivistö - Vt3 - Nurmijärvi - Toreeni/Laidunalue	30	-	-	-	-	Nurmijärvi - Vantaa	350 000 €
465	Kamppi - Kivistö - Nurmijärvi - Rajamäki	30	60	60	60	60	Nurmijärvi - Helsinki	1 410 000 €
961	Korso - Hyrylä - Nurmijärvi	60	3 lähtöä / suunta	2 lähtöä / suunta	5 lähtöä / suunta	-	Nurmij. - Tuusula/Vantaa	525 000 €
VUOROT * YHTEENSÄ	Kivistö - Klaukkala (454 - 457)	7,5	15	15	20	20		Yht. 6 155 000 €
	Kivistö - Kirkonkylä (464, 465)	15	30	30	30	60		

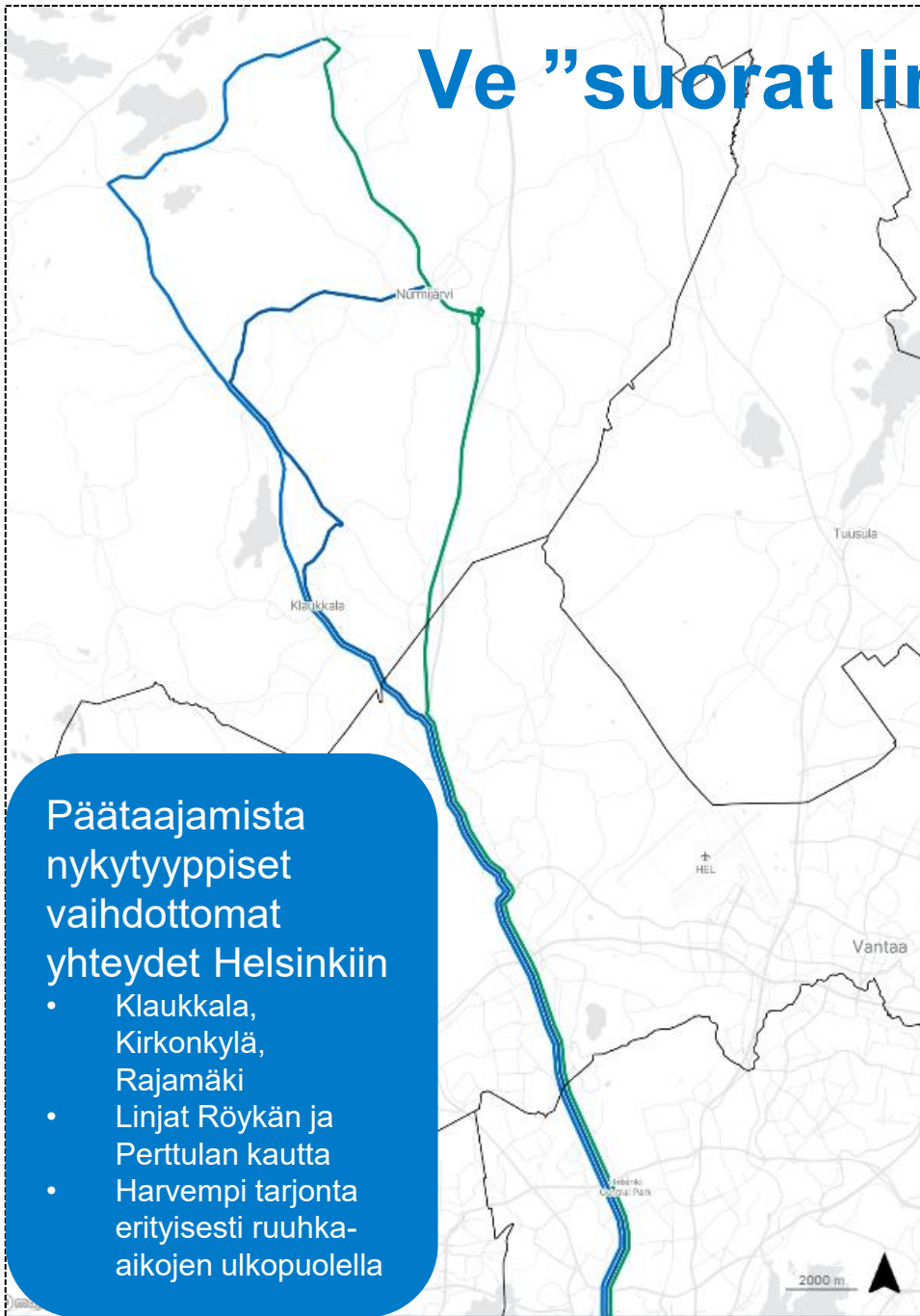
23.2.2026

* = kaikkien Kivistö-Klaukkala tai Kivistö-Kirkonkylä vuorojen yhdessä muodostaman tarjonnan keskimääräinen vuoroväli

Ve ”suorat linjat”

Päätaajamista
nykytyyppiset
vaihdoittomat
yhteydet Helsinkiin

- Klaukkala,
Kirkonkylä,
Rajamäki
- Linjat Röykän ja
Perttulan kautta
- Harvempi tarjonta
erityisesti ruuhka-
aikojen ulkopuolella

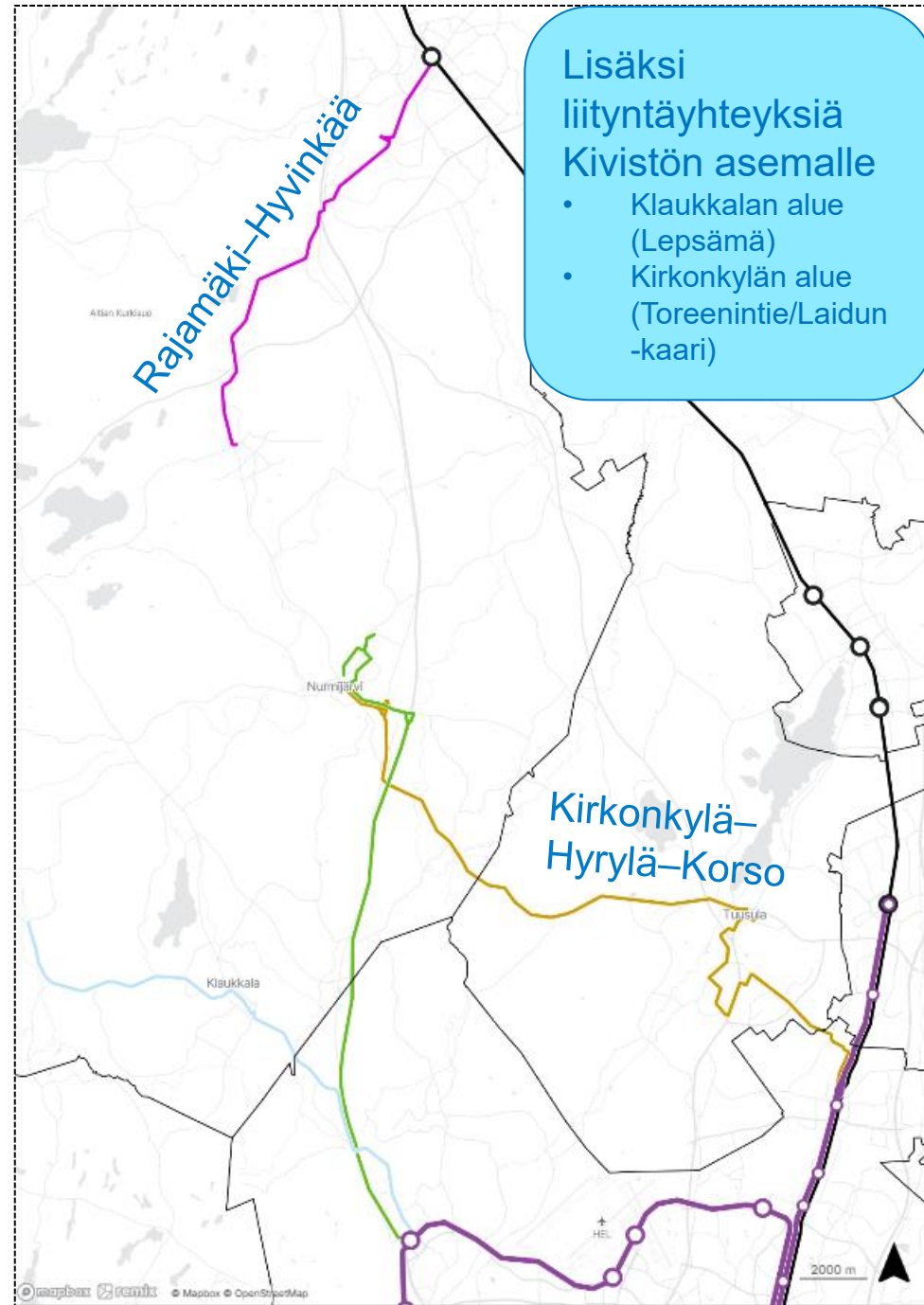


Rajamäki–Hyvinkää

Lisäksi
liityntäyhteyksiä
Kivistön asemalle

- Klaukkalan alue
(Lepsämä)
- Kirkonkylän alue
(Toreenintie/Laidun-
kaari)

Kirkonkylä–
Hyrylä–Korso



Vuorovälit ja kustannukset, Ve ”suorat linjat”

Keskimääräiset vuorovälit (minuuttia)

Linja	Reittikuvaus	Arki, ruuhka	Arki, päivä	Arki, ilta	La, päivä	Su, päivä	Kohdelinjasto	Vuosi-kustannus
45	Rajamäki - Hyvinkää	40	60	60	5 lähtöä / suunta	4 - 5 lähtöä / suunta	Nurmijärvi - Hyvinkää	490 000 €
454	Kivistö - Klaukkala - Lepsämä	30	2 - 3 lähtöä / suunta	2 - 3 lähtöä / suunta	5 lähtöä / suunta	4 - 5 lähtöä / suunta	Nurmijärvi - Vantaa	520 000 €
456	Kamppi - Kivistö - Klaukkala - Mäntysalo - Perttula - Nurmij.	40	60	60	5 lähtöä / suunta	4 - 5 lähtöä / suunta	Nurmijärvi - Helsinki	1 390 000 €
456B	Kivistö - Klaukkala - Mäntysalo - Perttula - Nurmijärvi	-	-	-	5 lähtöä / suunta	-	Nurmijärvi - Vantaa	60 000 €
457	Kivistö - Klaukkala - Perttula - Röykkä - Rajamäki	60	-	-	5 lähtöä / suunta	4 - 5 lähtöä / suunta	Nurmijärvi - Helsinki	750 000 €
457B	Kivistö - Klaukkala - Perttula - Röykkä - Rajamäki	80	2 - 3 lähtöä / suunta	2 - 3 lähtöä / suunta	-	-	Nurmijärvi - Vantaa	340 000 €
464	Kivistö - Vt3 - Nurmijärvi - Toreeni/Laidunalue	40	-	-	-	-	Nurmijärvi - Vantaa	250 000 €
465	Kamppi - Kivistö - Nurmijärvi - Rajamäki	40	60	60	5 lähtöä / suunta	4 - 5 lähtöä / suunta	Nurmijärvi - Helsinki	1 210 000 €
961	Korso - Hyrylä - Nurmijärvi	60	-	-	-	-	Nurmij. - Tuusula/Vantaa	415 000 €
VUOROT *	Kivistö - Klaukkala (454 - 457)	12	30	30	30	40		Yht. 5 425 000 €
YHTEENSÄ	Kivistö - Kirkonkylä (464, 465)	20	60	60	5 lähtöä / suunta	4 - 5 lähtöä / suunta		

Parannettu palvelutaso

Keskimääräiset vuorovälit (minuuttia)

Linja	Reittikuvaus	Arki, ruuhka	Arki, päivä	Arki, ilta	La, päivä	Su, päivä	Kohdelinjasto	Vuosi-kustannus
45	Rajamäki - Hyvinkää	80	-	-	5 lähtöä / suunta	4 - 5 lähtöä / suunta	Nurmijärvi - Hyvinkää	230 000 €
46	Klaukkala - Kirkonkylä - Rajamäki - Hyvinkää	80	60	60	-	-	Nurmijärvi - Hyvinkää	610 000 €
454	Kivistö - Klaukkala - Lepsämä	30	60	60	60	4 - 5 lähtöä / suunta	Nurmijärvi - Vantaa	630 000 €
455	Kivistö - Klaukkala - Mäntysalo	60	-	-	-	-	Nurmijärvi - Vantaa	140 000 €
456	Kamppi - Kivistö - Klaukkala - Mäntysalo - Perttula - Nurmij.	40	60	60	60	60	Nurmijärvi - Helsinki	1 490 000 €
457	Kamppi - Kivistö - Klaukkala - Perttula - Röykkä - Rajamäki	40	60	60	60	-	Nurmijärvi - Helsinki	1 150 000 €
457B	Kivistö - Klaukkala - Perttula - Röykkä - Rajamäki	-	-	-	-	4 - 5 lähtöä / suunta	Nurmijärvi - Vantaa	110 000 €
464	Kivistö - Vt3 - Nurmijärvi - Toreeni/Laidunalue	40	-	-	-	-	Nurmijärvi - Vantaa	1 260 000 €
465	Kamppi - Kivistö - Nurmijärvi - Rajamäki	40	60	60	60	4 - 5 lähtöä / suunta	Nurmijärvi - Helsinki	280 000 €
961	Korso - Hyrylä - Nurmijärvi	60	3 lähtöä / suunta	2 lähtöä / suunta	5 lähtöä / suunta	-	Nurmij. - Tuusula/Vantaa	525 000 €
VUOROT *	Kivistö - Klaukkala (454 - 457)	10	20	20	20	30		Yht. 6 425 000 €
YHTEENSÄ	Kivistö - Kirkonkylä (464, 465)	20	60	60	60	4 - 5 lähtöä / suunta		

Kunnan sisäinen (koululais-)liikenne ja tarjonnan kehittämiskohteet



Linja	Reittikuvaus	Kohdelinjasto	Vuosi-kustannus
Kivenkyyti	Palveluliikenne	Nurmijärven sisäinen	100 000 €
3	Järvikierros Nurmijärvi - Hongisoja - Taipaleentie - Suontaantie – Nurmijärvi	Nurmijärven sisäinen	75 000 €
20	Rajamäki - Kiljava - Nurmijärvi - Rajamäki	Nurmijärven sisäinen	100 000 €
30 - 34	Klaukkala - Lepsämä	Nurmijärven sisäinen	200 000 €
42	Klaukkala - Palojoki - Metsäkylä	Nurmijärven sisäinen	100 000 €
47	Klaukkala - Valkjärvi - Perttula	Nurmijärven sisäinen	100 000 €
48	Mäntysalo - Uutilan koulu - Nummenpää	Nurmijärven sisäinen	100 000 €
49	Rajamäki – Röykän koulu – Kurrinkaari	Nurmijärven sisäinen	100 000 €
51	Nurmijärvi – Raala – Nukari	Nurmijärven sisäinen	125 000 €
53	Nurmijärvi – Palojoki – Riipiläntien käänköpaikka (Reuna)	Nurmijärven sisäinen	100 000 €
38/949	Kalajärvi - Lahnus - Klaukkala	Nurmijärvi - Espoo	100 000 €
			1 200 000 €

Osa Lepsämän liikenteestä mukana Kivistön liityntä-liikenteen kustannuksissa

Klaukkalan reuna-alueiden palvelutason parantaminen (Harjula-Syrjälä, Järvihaaka)	100 000 €
Kirkonkylän reuna-alueiden palvelutason parantaminen (Toreeni, Laidunalue)	100 000 €
Rajamäen reuna-alueiden palvelutason parantaminen (Isokallio, Mäenpää)	100 000 €
Lisälähdöt, tupla-autot, kalustokoon kasvattaminen ym. kapasiteetin lisästarpeet	200 000 €
Varaumat yhteensä	500 000 €

Tarjonta yhteysväleittäin

palvelutaso **paranee** /
heikkenee verrattuna nykytilaan

Keskimääräiset vuorovälit (minuuttia)	Nykytila (syksy 2025)					Ve "liityntä"					Ve "suorat linjat"				
	Arki, ruuhka	Arki, päivä	Arki, ilta	La, päivä	Su, päivä	Arki, ruuhka	Arki, päivä	Arki, ilta	La, päivä	Su, päivä	Arki, ruuhka	Arki, päivä	Arki, ilta	La, päivä	Su, päivä
Kivistö/Keimola - Klaukkala (Yhteys junalta, kaikki bussivuorot)	20	50	50	60	6 lähtöä / suunta	10	20	20	30	30	12	30	30	30	40
Helsinki - Klaukkala, pelkät suorat vuorot (linjat 453 - 458)	20	50	50	60	6 lähtöä / suunta	Liityntäyhteydet Kivistön asemalta. Ensisijainen yhteys Helsingistä junalla, mutta yhteyksiä myös bussilla					24	60	60	60	60
Kivistö/Keimola - Kirkonkylä (Yhteys junalta, linjat 463 – 465 suoraa reittiä)	40	60	90	2 - 3 lähtöä / suunta	2 lähtöä / suunta	20	60	60	60	4 - 5 lähtöä / suunta	20	60	60	5 lähtöä / suunta	4 - 5 lähtöä / suunta
Kivistö/Keimola - Kirkonkylä (Yhteys junalta, kaikki bussivuorot)	30	60	60	90	5 - 6 lähtöä / suunta	12	30	30	30	40	13	30	30	40	60
Helsinki - Kirkonkylä, pelkät suorat vuorot (linjat 463 - 465)	40	60	90	2 - 3 lähtöä / suunta	2 lähtöä / suunta	40	60	60	60	4 - 5 lähtöä / suunta	40	60	60	5 lähtöä / suunta	4 - 5 lähtöä / suunta
Kivistö/Keimola - Rajamäki (Yhteys junalta, linjat 463 – 465 suoraa reittiä)	40	60	90	2 - 3 lähtöä / suunta	2 lähtöä / suunta	40	60	60	60	4 - 5 lähtöä / suunta	40	60	60	5 lähtöä / suunta	4 - 5 lähtöä / suunta
Kivistö/Keimola - Rajamäki (Yhteys junalta, kaikki bussivuorot)	30	40	60	90	80	17	30	30	40	40	20	40	40	60	60
Helsinki – Rajamäki (pelkät suorat vuorot linjoilla 463 - 465)	40	60	90	2 - 3 lähtöä / suunta	2 lähtöä / suunta	40	60	60	60	4 - 5 lähtöä / suunta	40	60	60	5 lähtöä / suunta	4 - 5 lähtöä / suunta
Klaukkala - Lepsämä	20	2 - 3 lähtöä / suunta	1 lähtö	-	-	15	60	60	5 lähtöä / suunta	4 - 5 lähtöä / suunta	15	2 - 3 lähtöä / suunta	2 - 3 lähtöä / suunta	5 lähtöä / suunta	4 - 5 lähtöä / suunta
Klaukkala - Mäntysalo	30	60	60	60	90	30	60	60	60	60	30	60	60	60	60
Klaukkala - Perttula	15	40	40	80	90	15	30	30	40	60	20	40	40	40	60
Klaukkala - Röykkä	30	60	2 - 3 lähtöä / suunta	4 - 5 lähtöä / suunta	3 lähtöä / suunta	30	60	60	5 lähtöä / suunta	4 - 5 lähtöä / suunta	40	2 - 3 lähtöä / suunta	2 - 3 lähtöä / suunta	5 lähtöä / suunta	4 - 5 lähtöä / suunta
Klaukkala - Rajamäki (Röykän ja Kiljavan kautta)	30	60	2 - 3 lähtöä / suunta	4 - 5 lähtöä / suunta	3 lähtöä / suunta	30	60	60	5 lähtöä / suunta	4 - 5 lähtöä / suunta	40	2 - 3 lähtöä / suunta	2 - 3 lähtöä / suunta	5 lähtöä / suunta	4 - 5 lähtöä / suunta
Klaukkala - Kirkonkylä	50	60	3 lähtöä / suunta	3 - 4 lähtöä / suunta	3 lähtöä / suunta	30	60	60	60	60	40	60	60	60	4 - 5 lähtöä / suunta
Kirkonkylä - Rajamäki	30	40	60	90	5 lähtöä / suunta	30	60	60	60	60	30	60	60	5 lähtöä / suunta	4 - 5 lähtöä / suunta
Rajamäki - Herunen - Hyvinkää	60	80	80	3 lähtöä / suunta	-	40	60	60	5 lähtöä / suunta	4 - 5 lähtöä / suunta	40	60	60	5 lähtöä / suunta	4 - 5 lähtöä / suunta
Kirkonkylä - Palojoki - Hyrylä - Korso	60	-	-	-	-	60	-	-	-	-	60	-	-	-	-

Parannettu palvelutaso

Muutokset perusversioon verrattuna vihreällä

Parannettu palvelutaso		Ve "liityntä", parempi palvelutaso					Ve "suorat linjat", parempi palvelutaso				
Keskimääräiset vuorovälit (minuuttia)		Arki, ruuhka	Arki, päivä	Arki, ilta	La, päivä	Su, päivä	Arki, ruuhka	Arki, päivä	Arki, ilta	La, päivä	Su, päivä
Kivistö/Keimola - Klaukkala (Yhteys junalta, kaikki bussivuorot)		7,5	15	15	20	20	10	20	20	30	30
Helsinki - Klaukkala, pelkät suorat vuorot (linjat 453 - 458)		Liityntäyhteydet Kivistön asemalta. Ensisijainen yhteys Helsingistä junalla, mutta yhteyksiä myös bussilla					20	30	30	30	60
Kivistö/Keimola - Kirkonkylä (Yhteys junalta, linjat 463 - 465 suoraa reittiä)		15	60	60	60	60	20	60	60	60	4 - 5 lähtöä / suunta
Kivistö/Keimola - Kirkonkylä (Yhteys junalta, kaikki bussivuorot)		10	15	15	20	30	13	30	30	40	60
Helsinki - Kirkonkylä, pelkät suorat vuorot (linjat 463 - 465)		30	60	60	60	60	40	60	60	60	4 - 5 lähtöä / suunta
Kivistö/Keimola - Rajamäki (Yhteys junalta, linjat 463 - 465 suoraa reittiä)		30	60	60	60	60	40	60	60	5 lähtöä / suunta	4 - 5 lähtöä / suunta
Kivistö/Keimola - Rajamäki (Yhteys junalta, kaikki bussivuorot)		15	30	30	30	30	20	40	40	60	60
Helsinki - Rajamäki (pelkät suorat vuorot linjoilla 463 - 465)		30	60	60	60	60	40	60	60	60	4 - 5 lähtöä / suunta
Klaukkala - Lepsämä		15	60	60	60	60	15	60	60	60	4 - 5 lähtöä / suunta
Klaukkala - Mäntysalo		15	30	30	60	60	24	60	60	60	60
Klaukkala - Perttula		15	20	20	30	30	20	30	30	30	40
Klaukkala - Röykkä		30	60	60	60	60	40	60	60	60	4 - 5 lähtöä / suunta
Klaukkala - Rajamäki (Röykan ja Kiljavan kautta)		30	60	60	60	60	40	60	60	5 lähtöä / suunta	4 - 5 lähtöä / suunta
Klaukkala - Kirkonkylä		30	30	30	60	60	30	30	30	60	60
Kirkonkylä - Rajamäki		24	30	30	60	60	24	30	30	60	60
Rajamäki - Herunen - Hyvinkää		40	60	60	5 lähtöä / suunta	4 - 5 lähtöä / suunta	40	60	60	5 lähtöä / suunta	4 - 5 lähtöä / suunta
Kirkonkylä - Palojoki - Hyrylä - Korso		60	3 lähtöä / suunta	2 lähtöä / suunta	5 lähtöä / suunta	-	60	3 lähtöä / suunta	2 lähtöä / suunta	5 lähtöä / suunta	-

5. Kustannusvaikutusarviot

Kustannusvaikutusarvioinnin lähtökohdat



- HSL rahoittaa toimintansa pääosin lipputuloilla ja jäsenkuntien maksamilla kuntaosuuksilla.
- Kuntaosuus määrittyy lipputulojen, joukkoliikenteen operointi-kustannusten sekä yleis- ja infrakustannusten perusteella. Kuntaosuus sisältää joukkoliikenteen ja liikennejärjestelmän suunnittelukustannukset.
- Nurmijärven HSL-kuntaosuus on arvioitu HSL:n perussopimuksen periaatteiden mukaisesti: kulut kuntayhtymän palveluiden käytön mukaan ja tulot lipputulokertymän mukaan. Kuntaosuutta arvioitaessa on hyödynnetty HSL:n toiminta- ja taloussuunnitelman laskelmia.
- HSL:een liittyminen edellyttää lisäksi peruspääoman kertaluonteista maksua (n. 0,3 M€).

Operointikustannukset



- Nurmijärven kannalta suurin yksittäinen kustannustekijä on Nurmijärven suunnan bussilinjasto. Kivistön liityntälinjojen ja suorien Helsingin vuorojen määrän suhteen on tarkasteltu kahta linjastollista painotusvaihtoehtoa ja parannetun tarjonnan vaihtoehtoja.
 - Nurmijärvelle on arvioitu jyvittyvän noin 80 % linjaston operoinnista eli arviolta 5,3 milj. euroa vuodessa: loput lähinnä Vantaalle ja jossain määrin myös Helsingille. Parannetun tarjonnan vaihtoehdot ovat Nurmijärvelle 0,7–0,75 milj. euroa kalliimpia.
 - Herkkyystarkasteluissa matkustajamäärien kasvun on oletettu nostavan Nurmijärven bussilinjaston liikennöintikustannuksia joustokertoimella 0,5. Joustokerroin kuvaa tässä kustannusten oletettua kasvua suhteessa matkustuskysynnän kasvuun: jos matkustus kasvaa 10 %, nousevat kustannukset tällä oletuksella 5 % (toisin sanoen kustannukset eivät kasva suoraan matkustuksen kasvun suhteessa, sillä liikennevälineissä on tyypillisesti tilaa).
- Lähijunalinjojen kustannukset jaetaan HSL-kuntien kesken matkustajakilometrien ja nousujen suhteessa. Junaliitynnän määrä vaikuttaa kunnalle jyvittyviin kustannuksiin.
 - Nurmijärveläisten junankäyttö Kivistössä on nyt maltillista, mutta HSL-jäsenyyden myötä se kasvaisi lippujärjestelmän yhtenäistymisen ja linjastoratkaisujen ansiosta.
 - Liityntäliikennettä painottavassa bussilinjastovaihtoehdossa junan käytön Kivistössä on oletettu kasvavan 2,5-kertaiseksi nykyisestä ja suoria Helsingin bussivuoroja painottavassa 2-kertaiseksi nykyisestä.

Infrakustannukset ja lipputulot



- Merkittävin infrakustannuserä Nurmijärvelle tulee Kehäradasta, ja sen suuruuteen vaikuttaa nurmijärveläisten tekemien nousujen määrä Vantaan alueen juna-aseilla. Siten junaliitynnän määrä, jota on arvioitu operointikustannuksia määritettäessä, vaikuttaa myös Kehäradasta Nurmijärvelle jyvittyviin infrakustannuksiin.
 - Kehäradan infrakulut kohdistetaan HSL-jäsenkunnille junaliikenteeseen tehtyjen nousujen suhteessa kunnittain. Käytännössä Nurmijärven osuus Kehäradan infrakuluista on sama kuin nurmijärveläisten osuus lähijuniin Vantaan alueen juna-aseilla tehdyistä nousuista. Nousuja tekevien matkustajien kuntalaisuuksia selvitetään mm. lähijunaliikenteen lippulajitutkimuksin.
- Lipputulot on arvioitu v. 2024 käyttäjämäärien ja lipputulojen sekä hintamuutoksista johtuvien käytön määrän muutosten avulla. Käytön määrää on arvioitu hintajoustokertoimen $-0,3$ avulla, jolloin hinnan aleneminen 10 %:lla nostaa kysyntää 3 %:lla. Nurmijärveläiset matkustavat myös pääkaupunkiseudun sisällä, josta jyvitty lipputuloja: tätä on arvioitu Tuusulan toteuman avulla.
 - Herkkyystarkastelussa matkustajamäärien kasvun on oletettu nostavan lipputuloja joustokertoimella 0,5, eli matkustuksen kasvu 10 %:lla nostaisi lipputuloja 5 %:lla. Tämä johtuu mm. siitä, että kausilippulaisten matkamäärien lisääntyminen ei suoraan kasvata lipputuloja. Matkamäärien kasvu nostaa kunnan osuutta liikennöintikustannuksista, mutta lipputulot eivät kasva samassa suhteessa.
- Lipputulot jaetaan jäsenkunnille HSL:n tilinpäätöksestä löytyvän periaatteen mukaan: *"Lipputulot kohdistetaan kunnille vyöhykkeittäin kuntalaisuustiedon ja lippulajin perusteella. Ne lipputulot, joita ei voida kohdistaa suoraan kunnille, kohdistetaan henkilökohtaisten aikuisten ja lasten mobiili- ja arvolipputulojen suhteella vyöhykkeittäin."* Kohdistamattomia lipputuloja kertyy mm. pääkaupunkiseudun alueella kulkevien turistien ja muualla Suomessa asuvien HSL-liikenteeseen ostamista kerta- ja vuorokausilipuista. Nämä kohdistamattomat tai "isännättömät" lipputulot jyvitetään HSL:n jäsenkunnille, mikä nostaa kuntakohtaisia kokonaislipputuloja merkittävästi. Tämä selittää nykytilannetta suuremmat lipputulot sivujen 45 ja 46 taulukoissa.

HSL-kuntaosuuslaskelma



- Laskelma kuvaa Nurmijärven HSL-jäsenyyden alkuaikaa, jolloin matkustus ei todennäköisesti merkittävästi poikkea nykyisestä. Laskelman tarkkuus on yleispiirteinen, kun ei ole tietoa, millainen matkustuskäyttäytyminen ja lippulajijakauma tulee olemaan, ja miten herkkä se on lippujen hintojen ja joukkoliikenteen palvelutason muuttumiselle.
 - Myöhempinä vuosina kustannusten ja tulojen kehittymiseen vaikuttavat käyttäjämäärät, linjastoratkaisut sekä toteutuva liikennöinnin kustannustaso. Verrokkina on esitetty Keravan, Kirkkonummen, Sipoon ja Tuusulan luvut.
 - Herkkyystarkasteluissa junaa käytetään enemmän, tai matkustajamäärät ovat suuremmat tai pienemmät. Taustalla on liityntäpainotteisen bussilinjaston vaihtoehto.
- Nurmijärven HSL-kuntaosuus bussitarjonnan perusvaihtoehdoissa on 3,3–3,5 milj. euroa/vuosi ja parannetun bussitarjonnan vaihtoehdoissa 4,1–4,3 milj. euroa/vuosi. Muissa herkkyystarkasteluissa kustannukset ovat 3,4–4,0 milj. euroa/vuosi.

HSL-kuntaosuudet 2024 ja arvio 2026

HSL-joukkoliikenteen kuntaosuudet kunnittain TP2024 ja TA2026, ilman ALV

A. Kustannukset kunnittain	Kerava	Kirkko-	Sipoo	Tuusula	Kerava	Kirkko-	Sipoo	Tuusula	Nurmijärvi, liityntä- painotus	Nurmijärvi, suorien linjojen painotus
	2024TP	nummi 2024TP	2024TP	2024TP	2026TA	nummi 2026TA	2026TA	2026TA		
Joukkoliikenteen operointi yht.	10,50	12,20	5,62	7,72	10,87	13,23	5,95	8,22	6,96	6,84
<i>lähijunaliikenne</i>	6,34	3,54	0,40	2,47	6,39	4,88	0,40	2,44	0,98	0,81
<i>kyseisen kunnan bussiliikenne</i>	2,10	6,57	4,38	4,49	2,34	6,14	4,66	4,94	5,28	5,34
<i>muun joukkoliikenteen operointi</i>	2,06	2,09	0,85	0,77	2,14	2,21	0,88	0,84	0,70	0,71
Muut kustannukset	1,13	1,13	0,47	0,66	1,41	1,30	0,48	0,74	0,58	0,55
Infrakustannukset	1,10	2,34	0,36	0,48	1,27	2,52	0,43	0,56	0,52	0,47
Kustannukset yhteensä	12,73	15,67	6,45	8,85	13,54	17,05	6,86	9,52	8,06	7,86
B. Lipputulot kunnittain	Kerava	K:nummi	Sipoo	Tuusula	Kerava	K:nummi	Sipoo	Tuusula	N:järvi	N:järvi
	8,71	7,33	2,62	4,36	9,96	8,54	2,95	5,23	4,38	4,38
C. Kuntaosuudet ennen tukia	Kerava	K:nummi	Sipoo	Tuusula	Kerava	K:nummi	Sipoo	Tuusula	N:järvi	N:järvi
	4,03	8,33	3,83	4,50	3,58	8,51	3,91	4,29	3,68	3,47
Valtion tuki suurten kaupunki- seutujen joukkoliikenteelle	Kerava	K:nummi	Sipoo	Tuusula	Kerava	K:nummi	Sipoo	Tuusula	N:järvi	N:järvi
	0,13	0,14	0,08	0,14	0,13	0,14	0,08	0,14	0,15	0,15
D. Kuntaosuudet tuen jälkeen	Kerava	K:nummi	Sipoo	Tuusula	Kerava	K:nummi	Sipoo	Tuusula	N:järvi	N:järvi
	3,90	8,20	3,75	4,36	3,45	8,36	3,83	4,14	3,53	3,32
Subventio% eli verovaroin katettava osuus kustannuksista	Kerava	K:nummi	Sipoo	Tuusula	Kerava	K:nummi	Sipoo	Tuusula	N:järvi	N:järvi
	30,6 %	52,3 %	58,2 %	49,2 %	25,5 %	49,1 %	55,8 %	43,5 %	43,9 %	42,3 %

HSL-kuntaosuuden herkkyystarkastelut

HSL-joukkoliikenteen kuntaosuudet kunnittain TA2026, ilman ALV

A. Kustannukset kunnittain	Nurmijärvi, liityntä- painotus	Nurmijärvi, suorien linjojen painotus	Liityntä, parempi palvelu- taso	Suorat, parempi palvelu- taso	Liityntä & junan käyttö +20 %	Liityntä & jl matka- määrät +15 %	Liityntä & jl matka- määrät +10 %	Liityntä & jl matka- määrät -5 %
Joukkoliikenteen operointi yht.	6,96	6,84	7,72	7,57	7,14	7,61	7,40	6,75
<i>lähijunaliikenne</i>	0,98	0,81	0,98	0,81	1,16	1,13	1,08	0,93
<i>kyseisen kunnan bussiliikenne</i>	5,28	5,34	6,04	6,05	5,28	5,68	5,54	5,15
<i>muun joukkoliikenteen operointi</i>	0,70	0,71	0,70	0,71	0,71	0,81	0,78	0,67
Muut kustannukset	0,58	0,55	0,58	0,55	0,60	0,64	0,62	0,55
Infrakustannukset	0,52	0,47	0,52	0,47	0,57	0,60	0,57	0,50
Kustannukset yhteensä	8,06	7,86	8,82	8,59	8,30	8,85	8,58	7,79
B. Lipputulot kunnittain	N:järvi	N:järvi	N:järvi	N:järvi	N:järvi	N:järvi	N:järvi	N:järvi
	4,38	4,38	4,38	4,38	4,38	4,71	4,60	4,27
C. Kuntaosuudet ennen tukia	N:järvi	N:järvi	N:järvi	N:järvi	N:järvi	N:järvi	N:järvi	N:järvi
	3,68	3,47	4,43	4,21	3,95	4,16	4,00	3,52
Valtion tuki suurten kaupunki- seutujen joukkoliikenteelle	N:järvi	N:järvi	N:järvi	N:järvi	N:järvi	N:järvi	N:järvi	N:järvi
	0,15	0,15	0,15	0,15	0,15	0,15	0,15	0,15
D. Kuntaosuudet tuen jälkeen	N:järvi	N:järvi	N:järvi	N:järvi	N:järvi	N:järvi	N:järvi	N:järvi
	3,53	3,32	4,28	4,06	3,80	4,01	3,85	3,37
Subventio% eli verovaroin katettava osuus kustannuksista	N:järvi	N:järvi	N:järvi	N:järvi	N:järvi	N:järvi	N:järvi	N:järvi
	43,9 %	42,3 %	48,6 %	47,3 %	45,8 %	45,4 %	44,9 %	43,3 %

Yhteenveto kuntaosuuksien muodostumisesta 1/2



HSL-liikennepalvelun kustannukset muodostuvat:

- Liikenteen operoinnista, joka on suurin kuluerä. Operoinnin hinta on sidoksissa tarjouskilpailuissa toteutuneisiin hintoihin. Yleisesti ottaen HSL:n järjestämissä kilpailuissa hinnat ovat olleet hyvin kilpailukykyisiä ja esimerkiksi energiatehokkaiden sähköbussien tulo markkinoille on alentanut operoinnin hintatasoa.
- Infrakustannuksista, joista Nurmijärvelle kohdistuisi kehärataan liittyviä kustannuksia hyvin maltillisesti, siinä suhteessa miten nurmijärveläiset käyttävät kehäradan liikennettä.
- Yleiskustannuksista, eli henkilötyöstä ja lippu-, maksu-, info-, palaute ym. järjestelmistä.
- Toiminnasta aiheutuvat kulut kohdistetaan jäsenkunnille palvelujen käytön suhteessa.

HSL-liikennepalvelun tulot muodostuvat:

- Matkustajien tuomista lipputuloista, joiden kertymän suuruus riippuu toteutuneista matkamääristä, lippujen hinnoista ja käytetyistä lipputuotteista. Lipputulot kohdistetaan kunnittain kuntakohtaisen lipputulokertymän mukaisesti.
- Valtion maksamasta tuesta
- Tarkastusmaksutuloista
- Jäsenkunnilta liikenteen **käytön suhteessa perittävistä kuntaosuuksista**, joilla katetaan se osa kustannuksista, joita ei saada katettua lipputuloilla ja valtion tuella, ym. tuloilla.

Kustannusten kasvaessa kaikki kasvu ei siirry suoraan kuntaosuuteen kunnan maksettavaksi, vaan keinona on myös lippujen hintojen nostaminen. Kustannusten jakamisen/kuntaosuuden muodostumisen periaatteisiin ei ole tiedossa muutoksia.

Yhteenveto kuntaosuuksien muodostumisesta 2/2



- HSL:n tuoreimmassa Toiminta- ja taloussuunnitelmassa käsitellään keskipitkän aikavälin kuntaosuusennusteita 2030 ja 2035. Toiminta- ja taloussuunnitelmassa ei ole otettu huomioon mahdollisia lipunhintojen korotuksia, vaan tulojen hienoinen kasvu olisi enemmänkin väkiluvun kasvusta johtuvaa. Operointikustannusten kasvu puolestaan muodostunee yleisestä kustannusten kasvusta (erityisesti energian hinta, palkkakustannukset) sekä asukasmäärän kasvuun liittyvästä tarjonnan lisäämistarpeesta.
- Merkittävimmät epävarmuudet koskevat infrakustannusten kehittymistä, koska monista tulevista hankkeista on vasta hyvin alustavia suunnitelmia. Helsingin Ilmalan lähijunavarikko tultaneen korvaamaan 2030-luvun loppuun mennessä Espooseen/Kirkkonummelle (Rantarata/Espoon kaupunkirata), Vantaalle (Kehärata) ja Keravalle (Keravan kaupunkirata) sijoitettavilla lähijunavarikoilla. Muista Helsingin, Espoon ja Vantaan raideliikennehankkeista ei todennäköisesti tulisi jyvittymään Nurmijärvelle merkittäviä infrakustannuksia, koska nämä hankkeet palvelevat enemmän paikallisempaa kysyntää ja uusia rakentuvia asuinalueita. **Tuosta Kehärataa palvelevasta junavarikosta jyvittyisi Nurmijärvelle infrakustannusta käytön suhteessa.**

6. HSL-jäsenyyden vaikutukset matkustajalle

Lippujen kelpoisuus



- Lippujen kelpoisuuden näkökulmasta helpottuvat erityisesti sellaisten matkustajien matkat, jotka tekevät vaihdollisia matkoja nykyisiin HSL-kuntiin. HSL-jäsenyyden myötä vaihdolliset yhteydet eivät aiheuta enää lisäkustannuksia.
- Hinnat laskevat kaikilla, mutta vähiten vain Nurmijärven ja Helsingin välistä runkoyhteyttä tarvitsevilla matkustajilla. Eniten hyötyvät HSL:n alennusryhmiin kuuluvat matkustajat sekä vaihdollisia yhteyksiä käyttävät.
- Matkustaja saa helposti yhdellä lipulla kaikki matkat, eikä hänen tarvitse ostaa erillisiä lippuja Nurmijärven ja HSL-alueen välisille ja HSL-alueen sisäisille matkoille. Poikkeus tähän tulisi olemaan HSL:n ulkopuolinen Hyvinkään suunta, jossa lippuyhteistyön toteutustapa tulee ratkaista erikseen.
- Vyöhykemallisten HSL-lippujen matkustusoikeus on laajempi kuin pelkän Nurmijärvi–Helsinki-runkoyhteyden tai Nurmijärven sisäisen lipun.
- Lippuvalikoima on yhtenäinen ja kaikki liput ostetaan yhdestä ja samasta paikasta. Ei tarvetta hankkia lippuja useasta eri paikasta ja sovittaa yhteen kahden eri myyjän lippuvalikoimaa.
- HSL:n liikenteessä maksutapoja ovat HSL-sovellus, HSL-kortti ja lähimaksu. Tälläkin hetkellä Nurmijärven joukkoliikenteessä maksutapoina toimivat mobiilisovellukset, matkakortit ja pankki- ja luottokortit, joten maksamistapoihin HSL-jäsenyydellä ei ole vaikutusta.

Matkustajainformaatio



- HSL tarjoaa koko toimialueelleen reittioppaan, informaatiopalvelut sekä tiedotuksen ja markkinoinnin.
 - Nurmijärveläiset saavat haettua helposti koko HSL-alueen matkaketjunsä yhdestä reittioppaasta ilman tarvetta yhdistellä eri palveluntarjoajien tietoja toisiinsa.
 - HSL:n reittiopas tarjoaa matkaketjusta tietoa kattavasti mm. liittyen reaaliaikaiseen ajoneuvojen seurantaan, esteettömyyteen ja liityntäpysäköintiin.
 - Koko HSL-alueeseen liittyvä tiedotus on saatavilla yhdestä lähteestä.
 - HSL:n kilpailuttamassa bussikalustossa on infonäytöt ja kuulutukset, jotka kertovat seuraavan pysäkin nimen. Infonäytöillä voidaan lisäksi esittää esimerkiksi poikkeusreititietoja.
- HSL esimerkiksi järjestää pysäkeille aikataulunäyttöjä yhteistyössä kuntien kanssa. Vakiintuneet toimintatavat eri matkustajainformaation kanavissa helpottavat niiden järjestämistä.

Asukasvuorovaikutus



- Vaikka HSL-jäsenkunnassa linjasto- ja aikataulusuunnittelua tehdään keskitetysti, on kunnan asukkailla mahdollisuus päästä vaikuttamaan asioihin. HSL:llä on toimivat menetelmät ja prosessit osallisuudelle.
- Asukasvuorovaikutusta tehdään linjastosuunnitelmien yhteydessä. Vuorovaikutuksen tapoja ovat muun muassa kyselyt ja asukastilaisuudet.
- Palautekanavat ja palautteiden käsittely on vakiintunutta ja toimivaa.
- Lisäksi HSL tekee erilaisiin aihepiireihin liittyen tutkimuksia ja selvityksiä, joihin matkustajia kutsutaan mukaan esimerkiksi tiedotteilla eri kanavien kautta.

Muut vaikutukset



- HSL-liikenteessä linjastot ovat selkeitä, tarjonta tasavälistä ja tarjontaa pystytään järjestämään myös ruuhka-aikojen ulkopuolella. Vaihdoittomia yhteyksiä pyritään suunnittelemaan suurimman kysynnän kohteisiin.
- HSL:n liikenteeseen hankittu kalusto on yhtenäistä ja laadukasta sekä esteetöntä. Kalustovaatimukset määritellään kilpailuttamisen valmisteluvaiheessa. Pidempiä matkoja ajaville linjoille voidaan vaatia matkustusmukavuuden vuoksi parempia penkkejä. Myöskään turvavöiden vaatimiselle ei nähdä estettä, vaikka se ei ole tyypillinen käytäntö HSL-liikenteessä. Tarjouskilpailuasiakirjoissa varaudutaan siihen, että haastavampiin olosuhteisiin esim. hiljaisemmilla teillä pitää varautua kalustossa.
- Vaihdolliset yhteydet pidentävät kokonaismatka-aikaa Kivistön ja Helsingin keskustan välillä Hämeenlinnanväylän ja Mannerheimintien varrella oleviin kohteisiin, mutta toisaalta junaan Kivistössä vaihtamalla on varsinkin busseja hidastavana ruuhka-aikana mahdollista saavuttaa useita keskeisiä kohteita nykyistä nopeammin erityisesti liityntäliikennettä painottavassa vaihtoehdossa.
- Tarkkaa arvoa matka-ajan pidentymiselle ei voi antaa ennen linjastokokonaisuuden yksityiskohtaista suunnittelua, mutta hyvin osuessaan vaihdoista voidaan selvittää n. 5 minuutin pidennyksellä.
- Kokonaismatka-aikaan vaikuttaa myös vuoroväli. Usein vuorovälin vaikutusta matka-aikaan kuvataan laskemalla puolet vuorovälistä mukaan matka-aikaan. Tällä kuvataan sitä, että mitä harvemmin vuoroja kulkee, sitä todennäköisemmin matkaan liittyy ylimääräistä odotusta, mikä johtuu siitä, että aikataulu ei osu täysin yhteen esimerkiksi työvuoron tai elokuvanäytöksen alkamis- tai päättymisajan kanssa. Mitä tiheämpi vuoroväli, sitä vähemmän matkan lähtö- ja/tai päätepiesteeseen jää ylimääräistä odottelua. Eli esimerkiksi vuorovälin ollessa 10 minuuttia, odotusajaksi laskettaisiin 5 min, mutta 30 minuutin vuorovälillä 15 minuuttia.

7. HSL-jäsenyyden vaikutukset kunnalle

Vaikutuksia kunnalle



- HSL:ään sitoutuminen kertoo kunnan sitoutumisesta joukkoliikenteen kehittämiseen. Liittyessään HSL:ään kunta saa käyttöönsä asiantuntevan henkilökunnan niin linjaston ja aikataulujen suunnitteluun, sopimuskauden aikaiseen seurantaan kuin mahdollisten muutosten suunnitteluun.
- Liikennettä suunnitellaan yhtenä kokonaisuutena keskitetysti. Linjaston tarkemmassa suunnitteluvaiheessa kunnalla on mahdollisuus vaikuttaa linjaston rakenteeseen ja liikenteen tarjonnan laajuuteen. Kokonaisuuden yhteensovittaminen muun HSL-liikenteen kanssa voi toisaalta myös rajoittaa kunnan vaikutusmahdollisuuksia joiltain osin.
- HSL:n ja kuntien kesken tehdään vakiintuneiden toimintatapojen mukaisesti jatkuvaa suunnittelutyötä myös sopimuskausien välissä. Sopimukset mahdollistavat reitti-, aikataulu- tai tarjontamuutoksien toteuttamisen myös sopimuskauden aikana. Liikennetarjonnan lisäämisen yläraja on sopimuksissa tyypillisesti 30 %. Tarvittaessa liikennetarjontaa voidaan myös vähentää.
- HSL tarjoaa koko toimialueelleen lippu-, maksu- ja informaatiopalvelut sekä tiedotuksen ja markkinoinnin, eikä näihin tarvitse käyttää kunnan henkilöresursseja.
- Kunnan mahdollisuudet vaikuttaa lippujen hintoihin ovat rajalliset yhtenäisen lippu- ja vyöhykejärjestelmän vuoksi.
- Edullisemmat liput pienentävät avoimella joukkoliikenteellä toteutettavista koulukuljetuksista aiheutuvia kustannuksia noin 0,15 M€.
- Vuonna 2024 nurmijärveläiset ostivat HSL-alueella eri vyöhykkeiden lippuja yhteensä 2 970 kpl, eli keskimäärin noin 250 kpl/kk. Nurmijärven kunta subventoi HSL-lipputuotteita vuonna 2024 yhteensä noin 0,24 M€, johon saatiin valtionavustusta noin 25 %. Tämä menoerä luonnollisesti poistuisi.
- HSL-jäsenyys yhtenäistää Nurmijärven liikennejärjestelmää yhdeksi kokonaisuudeksi muiden HSL-kuntien kanssa. Liikennejärjestelmän hyvä toiminta parantaa palvelujen ja työpaikkojen saavutettavuutta ja kunnan houkuttelevuutta asuin/työpaikkana, sekä todennäköisesti vähentää henkilöautoilua ja helpottaa tie- ja katukapasiteetin riittävyteen liittyviä ongelmia.
- Jäsenkuntana Nurmijärvi saisi edustajan HSL:n ylintä päätösvaltaa käyttävään yhtymäkokoukseen, jossa jäsenkuntien äänivalta jakautuu asukaslukujen suhteessa.
- Hallituksen jäsenet valitaan kunnallisvaalikaudeksi kerrallaan. Paikkajako määräytyy jäsenkuntien äänivallan, eli käytännössä asukasluvun mukaan, joten nykyisen asukasmäärän perusteella Nurmijärvi tulisi saamaan seuraavalle hallituskaudelle paikan myös HSL:n hallitukseen.

8. Tiekartta jäsenyyspäätöksestä liikennöinnin alkuun

Tiekartta jäsenyyspäätöksestä liikennöinnin alkuun



- Mahdollinen päätös HSL:ään liittymisestä tulee tehdä viimeistään **kesään 2026** mennessä.
- Liittymispäätöksen jälkeen voidaan käynnistää varsinaisen liittymiseen kytkeytyvän valmistelun ohella yksityiskohtainen linjastosuunnittelu. laatiminen. Tälle on hyvä varata aikaa noin 6 kk.
- Tarkennetun linjastosuunnittelun valmistuttua voidaan käynnistää liikenteen hankintaprosessi vuoden 2027 alussa.
- Kilpailuttamiseen tarvittava aika on muutamia kuukausia, mutta kilpailun ratkaisemisen ja liikenteen käynnistymisen väliin on hyvä varata noin 18 kk, jotta liikennöitsijä ehtii hankkia tarjoamansa kaluston, rakennuttaa mahdollisen varikon ja/tai latausinfran sekä rekrytoida/kouluttaa kuljettajat ym.
- Uusi liikenne käynnistyy 1/2029.
- Jotta HSL voi toimia uuden liikenteen kilpailuttajana, tulee sillä olla toimivalta Nurmijärven alueella, eli Nurmijärven tulee olla HSL:n jäsenkunta viimeistään vuoden 2027 alkupuolella.
- Käytännössä jäsenyyden alkaminen aivan vuoden 2027 alusta edellyttäisi päätöstä jäsenyydestä viimeistään helmikuussa 2026, jotta kaikki tarvittavat käsittelyt ehditään tekemään ajoissa ja jäsenyys pystytään huomioimaan talousarviosuunnittelussa.
- Vaihtoehtona on toteuttaa kilpailuttaminen yhdessä Traficomien kanssa ja siirtää uusi sopimus HSL:lle kun toimivalta on siirtynyt.
- Seuraavalla sivulla on esitetty vaihtoehtoisia hankinnan aikatauluja ja niihin liittyviä riskejä.

Tiekartta jäsenyyspäätöksestä liikennöinnin alkuun

Hankinnassa pitkä valmistautumisaika hankintapäätöksestä liikenteen alkuun

- **Kevät 2026:** Päätös HSL-jäsenyydestä
- **5 / 2026 – 12 / 2026 loppu:** Linjastosuunnitelma
- **1–6 / 2027:** Liikenteen kilpailutus
- **7 / 2027 – 12 / 2028:** Valmistautuminen liikenteen alkuun (kalustohankinnat, rekrytoinnit ym.)
- **1.1.2029:** Sopimuskausi alkaa

Lyhennetty valmistautumisaika hankintapäätöksestä liikennöinnin alkuun

- **Kevät 2026:** Päätös HSL-jäsenyydestä
- **9 / 2026 – 5 / 2027:** Linjastosuunnitelma
- **9 / 2027 – 2 / 2028:** Liikenteen kilpailutus
- **3 / 2028 – 12 / 2028:** Valmistautuminen liikenteen alkuun (kalustohankinnat, rekrytoinnit ym.)
- **1.1.2029:** Sopimuskausi alkaa

Riskejä:

Ei saada tarjouksia, kun aikaa varikon perustamiseen vähän (hintataso voi nousta).
Uusi kalusto ei ehdi ajoissa (tarve väliaikaiskalustolle)

Siirtymäkaudelle väliaikainen liikennöintisopimus

- **Kevät 2026:** Päätös HSL-jäsenyydestä
- **12 / 2026 – 6 / 2027:** Linjastosuunnitelma
- **9 / 2027 – 2 / 2028: Siirtymäajan liikenteen kilpailutus**
- **3 / 2028 – 12 / 2028:** Valmistautuminen liikenteen alkuun
- **10 / 2028 – 3 / 2029: Varsinaisen sopimuskauden liikenteen kilpailutus**
- **1.1.2029: Siirtymäajan liikenne alkaa**
- **8 / 2030: Varsinaisen 7+3 vuoden sopimuskauden liikenne alkaa**

Liite

Lippujen hintojen vertailua

Hintavertailut: 30 vrk:n kausilippu lapselle tai nuorelle



Lasten ja nuorten lipuissa on eroavaisuuksia Nurmijärven ja HSL-alueen välillä. Nurmijärvellä nuorten lipulla matkustavat alle 19-vuotiaat. HSL-alueella lasten lipulla matkustavat 7-17-vuotiaat, jota nuoremmat matkustavat ilmaiseksi ja 18-vuotiaasta alkaen voi hankkia opiskelijalipun. Lapsen alennuksen saavat vain HSL-alueella asuvat. Lapsen ja nuoren matkat ovat HSL:ssä lähes aina edullisempia ja hintaero kasvaa, jos matkalla on tarvetta vaihdolle. Esimerkit alla ovat verrannollisia 7-17-vuotiaiden lasten ja nuorten osalta.

→ Matka Nurmijärven sisällä:

	Vyöhykkeet / lippu	Hinta
HSL-jäsenyys	D tai CD	36,10 €
Nykytilanne	Nurmijärvi–Hyvinkää*	52 €

→ Matka A-, B-, tai C-vyöhykkeelle (ei vaihtoa):

	Vyöhykkeet / lippu	Hinta
HSL-jäsenyys	ABCD, BCD tai CD	59,40 €, 53,90 € tai 36,10 €
Nykytilanne	Nurmijärvi–Helsinki tai Nurmijärvi–Vantaa, Tuusula	84 € tai 58 €

→ Matka A-, B- tai C-vyöhykkeelle (vaihto):

	Vyöhykkeet / lippu	Hinta
HSL-jäsenyys	ABCD, BCD tai CD	59,40 €, 53,90 € tai 36,10 €
Nykytilanne	Nurmijärvi–Helsinki tai Nurmijärvi–Vantaa, Tuusula ja AB, BC tai CD	84 € tai 58 € + 72,10 € = 156,1 € tai 130,1 €

*= edullisin Nurmijärvilipuista, sisältää matkustusoikeuden sisäisten matkojen lisäksi Hyvinkäälle.

Hintavertailut: 30 vrk:n kausilippu opiskelijalle



Nurmijärvellä ei ole tarjolla erikseen opiskelijalippua. 18-vuotiaaksi asti voi matkustaa nuoren lipulla, jonka jälkeen käytetään aikuisten lippua. HSL:ssä on käytössä opiskelijalippu, jonka saa tiettyjen ehtojen täytyessä yli 17-vuotiaana. Opiskelija-alennuksen HSL-lipuista saavat vain HSL-alueella asuvat. Opiskelijan matkat ovat HSL:ssä aina edullisempia ja hintaero kasvaa, jos matkalla on tarve vaihdolle. Esimerkit alla ovat verrannollisia 19 vuotta täyttäneen opiskelijan osalta.

→ Opiskelumatka Nurmijärven sisällä:

	Vyöhykkeet / lippu	Hinta
HSL-jäsenyys	D tai CD	43,30 €
Nykytilanne	Nurmijärvi–Hyvinkää*	75 €

→ Opiskelumatka A-, B-, tai C-vyöhykkeelle (ei vaihtoa):

	Vyöhykkeet / lippu	Hinta
HSL-jäsenyys	ABCD, BCD tai CD	71,30 €, 64,60 € tai 43,30 €
Nykytilanne	Nurmijärvi–Helsinki tai Nurmijärvi–Vantaa, Tuusula	120 € tai 84 €

→ Opiskelumatka A-, B- tai C-vyöhykkeelle (vaihto):

	Vyöhykkeet / lippu	Hinta
HSL-jäsenyys	ABCD, BCD tai CD	71,30 €, 64,60 € tai 43,30 €
Nykytilanne	Nurmijärvi–Vantaa, Tuusula tai Nurmijärvi–Helsinki ja AB, BC tai CD	120 € tai 84 € + 72,10 € = 192,1 € tai 156,1 €

*= edullisin Nurmijärvilipuista, sisältää matkustusoikeuden sisäisten matkojen lisäksi Hyvinkäälle.

Hintavertailut: 30 vrk:n kausilippu ikäihmisille



Nurmijärvellä ei ole tarjolla erikseen lippuja ikäihmisille, vaan he matkustavat aikuisen lipulla. HSL:ssä on käytössä liput eläkeläisille (Kela) ja 70 vuotta täyttäneille. Kelan eläkettä saavien liput ovat edullisempia kuin 70 vuotta täyttäneiden. Alennuksen HSL-lipuista saavat vain HSL-alueella asuvat. Ikäihmisten matkat ovat HSL:ssä aina edullisempia ja hintaero kasvaa, jos matkalla on tarve vaihdolle.

→ Matka Nurmijärven sisällä:

	Vyöhykkeet / lippu	Hinta
HSL-jäsenyys	D tai CD	36,10 € (Kela) 43,30 € (70 v.)
Nykytilanne	Nurmijärvi– Hyvinkää*	75 €

*= edullisin Nurmijärvilipuista, sisältää matkustusoikeuden sisäisten matkojen lisäksi Hyvinkäälle.

→ Matka A-, B-, tai C-vyöhykkeelle (ei vaihtoa):

	Vyöhykkeet / lippu	Hinta
HSL-jäsenyys	ABCD, BCD tai CD	59,40 €, 53,90 € tai 36,10 € (Kela)
		71,30 €, 64,60 € tai 43,30 € (70v.)
Nykytilanne	Nurmijärvi– Helsinki tai Nurmijärvi– Vantaa, Tuusula	120 € tai 84 €

→ Matka A-, B- tai C-vyöhykkeelle (vaihto):

	Vyöhykkeet / lippu	Hinta
HSL-jäsenyys	ABCD, BCD tai CD	59,40 €, 53,90 € tai 36,10 € (Kela)
		71,30 €, 64,60 € tai 43,30 € (70v.)
Nykytilanne	Nurmijärvi– Helsinki tai Nurmijärvi– Vantaa, Tuusula ja AB, BC tai CD	120 € tai 84 € + 72,10 € = 192,1 € tai 156,1 €

23.2.2026

Hintavertailut: Satunnaiset matkustajat (sarjaliput)



Nurmijärvellä on myynnissä sarjalippuja 5, 10, 20 ja 40 matkan lippuina. Saatavissa olevat ikäryhmäliput riippuvat yhteysvälistä. HSL-alueella myydään 10 ja 20 matkan sarjalippuja ja ne ovat saatavissa vain aikuisille. Hinta on sama asuinpaikasta riippumatta. Vertailu on tehty aikuisten 10 matkan sarjalipuilla.

→ Matka Nurmijärven sisällä:

	Vyöhykkeet / lippu	Hinta
HSL-jäsenyys	D tai CD	28,80 €
Nykytilanne	Nurmijärvi–Hyvinkää*	42 €

*= edullisin Nurmijärvilipuista, sisältää matkustusoikeuden sisäisten matkojen lisäksi Hyvinkäälle.

→ Matka A-, B-, tai C-vyöhykkeelle (ei vaihtoa):

	Vyöhykkeet / lippu	Hinta
HSL-jäsenyys	ABCD, BCD tai CD	43,20 €, 39,60 € tai 28,80 €
Nykytilanne	Nurmijärvi–Helsinki tai Nurmijärvi–Vantaa, Tuusula tai Nurmijärvi–Kivistö	69 €, 48 € tai 41 €

→ Matka A-, B- tai C-vyöhykkeelle (vaihto):

	Vyöhykkeet / lippu	Hinta
HSL-jäsenyys	ABCD, BCD tai CD	43,20 €, 39,60 € tai 28,80 €
Nykytilanne	Nurmijärvi–Vantaa, Tuusula, Nurmijärvi–Kivistö tai Nurmijärvi–Helsinki ja AB, BC tai CD	69 €, 48 € tai 41 € + 28,80 € = 97,8 €, 76,8 € tai 69,8 €

23.2.2026

Hintavertailut: Työmatka pari kertaa viikossa

Kausilippu tulee yleensä kannattavaksi (verrattuna kertalippuihin), jos kuukaudessa tehdään HSL-tilanteessa yli 23 tai 25 matkaa ja nykyisessä tilanteessa yli 15 tai 16 matkaa.



Etätöön yleistettyä tilanne voi olla se, että työpaikalla käydään vain pari kertaa viikossa. **Koska lipputuotteet ovat HSL:ssä edullisempia, tulevat matkat myös tässä skenaariossa edullisemmiksi per kuukausi.** Jos työpaikalla käydään säännöllisesti kaksi kertaa viikossa (8 pv/kk), eikä muuta joukkoliikennematkustusta juurikaan ole → kannattavin vaihtoehto on sarjalippu. Vertailu on tehty 20 matkan sarjalipuilla. Koska matkoja tehdään kuukaudessa 16 kpl ja 20 matkan sarjalippujen voimassaoloaika on pidempi kuin kuukausi ja osa matkoista voidaan käyttää seuraavan kuukauden puolella, on vertailussa kuukauden matkojen hinta esitetty niin, että sarjalipulla saatava yhden matkan hinta on kerrottu matkojen määrällä 16.

Jos työpaikalla käydään kerran viikossa, ovat kertaliput edullisin vaihtoehto → vertailun voi tehdä kertalippujen osalta (s. X).

→ Työmatka Nurmijärven sisällä:

	Vyöhykkeet / lippu	Hinta
HSL-jäsenyys	D tai CD	43,52 €
Nykytilanne	Nurmijärvi–Hyvinkää*	61,60 €

→ Työmatka A-vyöhykkeelle (ei vaihtoa):

	Vyöhykkeet / lippu	Hinta
HSL-jäsenyys	ABCD	65,28 €
Nykytilanne	Nurmijärvi–Helsinki	100 €

→ Työmatka B-vyöhykkeelle (ei vaihtoa):

	Vyöhykkeet / lippu	Hinta
HSL-jäsenyys	BCD	59,84 €
Nykytilanne	Nurmijärvi–Helsinki	100 €

Liite

Tuusulan ja Kirkkonummen HSL- kustannukset 2018-2024

Kirkkonummen HSL-kustannukset 2018–2024

Koronavuosina valtio tuki merkittäväällä panostuksella joukkoliikenneviranomaisia, kun rajoitusten takia kysyntä ja lipputulot romahtivat

Luvut miljoonaa euroa (ilman alv.)

	2018	2019	2020	2021	2022	2023	2024
Joukkoliikenteen operointi yht.	10,89	11,67	10,37	9,46	10,54	12,16	12,20
Muut kustannukset	0,77	1,06	1,00	1,02	1,13	1,15	1,13
Infrakustannukset	1,62	1,91	1,87	1,36	1,56	2,16	2,34
Kustannukset yhteensä	13,28	14,65	13,24	11,84	13,23	15,48	15,67
Lipputulot	7,75	8,32	4,76	4,11	5,79	6,82	7,33
Kuntaosuudet ennen tukia	5,53	6,33	8,48	7,74	7,43	8,66	8,33
Valtion tuet sis. koronatuot	0,14	0,14	1,63	3,96	1,96	0,47	0,14
Kuntaosuudet tuen jälkeen	5,38	6,19	6,85	3,78	5,48	8,19	8,20
Subventio-%	40,5 %	42,2 %	51,8 %	31,9 %	41,4 %	52,9 %	52,3 %

Länsimetron II-vaiheen käyttöönotto ja toisaalta Espoon kaupunkiradan rakentamiseen liittyvät junaliikenteen poikkeusjärjestelyt ovat kasvattaneet kustannustasoa.

Kirkkonummella koronan vaikutukset matkustamiseen merkittävästi suuremmat kuin Tuusulassa. Lipputulot eivät vielä ole palautuneet v. 2019 tasolle.

Tämän summan kunta maksaa HSL:lle

Se osuus kunnan HSL-kustannuksista, joka katetaan kunnan maksamalla kuntaosuudella. Muu osa katetaan lipputuloilla ja valtion tuella.

→ Kirkkonummi on HSL:n alkuperäisjäsen, HSL aloitti 1.1.2010

→ Neljä juna-asemaa, asutus suurelta osin asemien ympäristössä

→ HSL:n suunnittelema ja kilpailuttama bussiliikenne alkoi v. 2014

- Ensimmäinen sopimuskausi liikennöitiin ns. kysyntäkannustesopimuksella, toinen sopimuskausi 1.1.2023 alkaen normaalilla HSL:n bruttomallilla
- Länsimetron myötä Helsingin suunnan bussiliikenne muuttui liityntäliikenteeksi Matinkylään v. 2018

→ Kirkkonummi maksaa merkittävää infrakustannusta Länsimetrosta

- I-vaihe 2018 -> ja II-vaihe 2023 ->

Tuusulan HSL-kustannukset 2018–2024

Koronavuosina valtio tuki merkittäväällä panostuksella joukkoliikenneviranomaisia, kun rajoitusten takia kysyntä ja lipputulot romahtivat

Luvut miljoonaa euroa (ilman alv.)

	2018	2019	2020	2021	2022	2023	2024
Joukkoliikenteen operointi yht.	4,56	6,25	5,94	6,42	7,24	7,08	7,72
Muut kustannukset	0,28	0,49	0,49	0,56	0,57	0,67	0,66
Infrakustannukset	0,28	0,35	0,34	0,38	0,37	0,46	0,48
Kustannukset yhteensä	5,12	7,09	6,77	7,37	8,18	8,21	8,85
Lipputulot	3,15	4,63	2,64	2,12	3,07	3,71	4,36
Kuntaosuudet ennen tukia	1,97	2,46	4,13	5,24	5,11	4,50	4,50
Valtion tuet sis. koronatuot	0,14	0,14	1,15	2,79	1,94	0,47	0,14
Kuntaosuudet tuen jälkeen	1,82	2,31	2,98	2,45	3,17	4,03	4,36
Subventio-%	35,6 %	32,6 %	43,9 %	33,3 %	38,8 %	49,1 %	49,2 %

Operointikustannukset kasvaneet maltillisesti verrattuna yleiseen kustannuskehitykseen. Liikennettä on myös hieman lisätty kysynnän kasvun ja maankäytön kehittymisen myötä.

Lipputulot kasvaneet lähes 40 % v. 2018 -> v. 2024.

Tämän summan kunta maksaa HSL:lle

Se osuus kunnan HSL-kustannuksista, joka katetaan kunnan maksamalla kuntaosuudella. Muu osa katetaan lipputuloilla ja valtion tuella.

→ Tuusula liittyi HSL:n jäseneksi 1.1.2018

→ HSL:n kilpailuttama ja suunnittelema bussiliikenne alkoi 12.8.2019

- Liikenne muuttui liityntäpainotteiseksi, samalla lisättiin päivä-, ilta ja viikonloppuliikennettä
- Tarjonta parani erityisesti väleillä Hyrylä–Kerava, Hyrylä–Leinelä–Tikkurila sekä Hyrylä–Järvenpää–Kellokoski (kunta- ja paikalliskeskusten väliset yhteydet, liityntäyhteydet juniin).
- Lahelassa (saman tyyppistä aluetta kuin esim. Lepsämäntien varsi Nurmijärvellä) aloitettiin ilta- ja viikonloppuliikenne.

→ Korona-ajan takia ensimmäinen kokonainen ”normaali” vuosi HSL-liikenteellä vasta 2023

→ Tuusulan infrakustannukset ovat melko pienet (pohjautuvat mm. Kehäradan junien käyttöön)

Kirkkonummen kustannukset ennen HSL:ää

Luvut miljoonaa euroa (ilman alv.)	HSL:n perustaminen					HSL:n liikennöintisopimukset 08/2014		
	2009	2010	2011	2012	2013	2014	2015	
Joukkoliikenteen operointi yht.	-	6,12	7,08	7,44	7,93	9,55	10,95	
Yleiskustannukset	-	0,28	0,31	0,35	0,37	0,29	0,55	
Infrakustannukset	-	0,19	0,26	0,32	0,42	0,32	0,44	
2009 Toimintamenot								
2010-2015 Kustannukset yhteensä	2,52	6,59	7,65	8,12	8,72	10,16	11,94	
Lipputulot	-	3,55	3,87	4,18	4,31	5,25	5,91	
Kuntaosuudet ennen tukia	-	3,04	3,78	3,92	4,41	4,91	6,02	
2009 Toimintatulot								
2010-2015 Valtion tuet	0,46	0,17	0,2	0,18	0,19	0,20	0,15	
2009 Toimintakate								
2010-2015 Kuntaosuudet tuen jälkeen	2,05	2,87	3,58	3,75	4,22	4,72	5,87	

- Kirkkonummi on HSL:n alkuperäisjäsen ja toimintaympäristö on ollut 15 vuotta sitten erilainen kuin nykyisin. Ennen HSL:ää Kirkkonummi oli YTV-kunta, jossa käytössä oli 2006-2008 vaiheittain käyttöönotettu seutulipputuote. Kirkkonummi osallistui YTV-aikana lippujen kustannuksiin alentaakseen hintoja matkustajille ja siten subventoi joukkoliikennettä. Liikennettä hoidettiin linjaliikennelupien siirtymäajan sopimuksilla kesään 2014 asti.
- Liittymisen jälkeinen kustannusten nousuun on vaikuttanut muun muassa matkustajamäärien kasvu, sillä HSL:n kustannusjakomallissa kuntalaisten tekemät matkat vaikuttavat kuntaosuuksiin. Myös joukkoliikenteen tarjontaa on lisätty, joten luvut ennen ja jälkeen jäsenyyden eivät ole vertailukelpoisia. Lisäksi Kirkkonummen väestönkasvu on ollut tarkasteluvuosina voimakasta.
 - Tämä näkyy erityisesti kustannusten ja lipputulojen nousussa vuosien 2013 ja 2015 välillä, jolloin myös HSL:n liikennöintisopimukset käynnistyivät vuonna 2014.

Tuusulan kustannukset ennen HSL:ää

Luvut miljoonaa euroa (ilman alv.)	HSL:ään liittyminen				HSL:n liikennöintisopimukset 8/2019			
	2015	2016	2017	2018	2019	2020	2021	
2015-2017 Palvelujen ostot								
2018-2021 Joukkoliikenteen operointi	1,53	1,75	1,55	4,56	6,25	5,94	6,42	
Muut kustannukset	0,08	0,08	0,07	0,28	0,49	0,49	0,56	
Infrakustannukset	-	-	-	0,28	0,35	0,34	0,38	
Kustannukset yhteensä	1,61	1,83	1,62	5,12	7,09	6,77	7,37	
Lipputulot	-	-	-	3,15	4,63	2,64	2,12	
Kuntaosuudet ennen tukia	-	-	-	1,97	2,46	4,13	5,24	
2015-2017 Tuet ja avustukset								
2018-2021 Valtion tuet	0,11	0,3	0,38	0,14	0,14	1,15	2,79	
Kuntaosuudet tuen jälkeen	1,49	1,53	1,24	1,82	2,31	2,98	2,45	

Koronavuosina valtio tuki merkittäväällä panostuksella joukkoliikenneviranomaisia, kun rajoitusten takia kysyntä ja lipputulot romahtivat

- Tuusula liittyi HSL:ään tammikuussa 2018 ja HSL:n kilpailuttama liikenne alkoi elokuussa 2019.
- Ennen liittymistä HSL:ään Tuusula osti joukkoliikennepalvelun liikennöitsijältä (vrt. Nurmijärvi nyt) ja kehyskuntasopimuksella tuusulalaiset saivat ostaa HSL-alueelle kunnan subventoimia HSL-lippuja.
- Tarjontaan tehtiin parannuksia ja liikenne muuttui osin liityntäpainotteisemmaksi.
- Tuusulan HSL:ään liittymisen vaikutusarvioinnissa todettiin vuonna 2016, että liittyminen lisää joukkoliikenteen rahoitustarvetta.

Vertailu Kirkkonummen ja Tuusulan HSL-kustannuksista ja lipputuloista

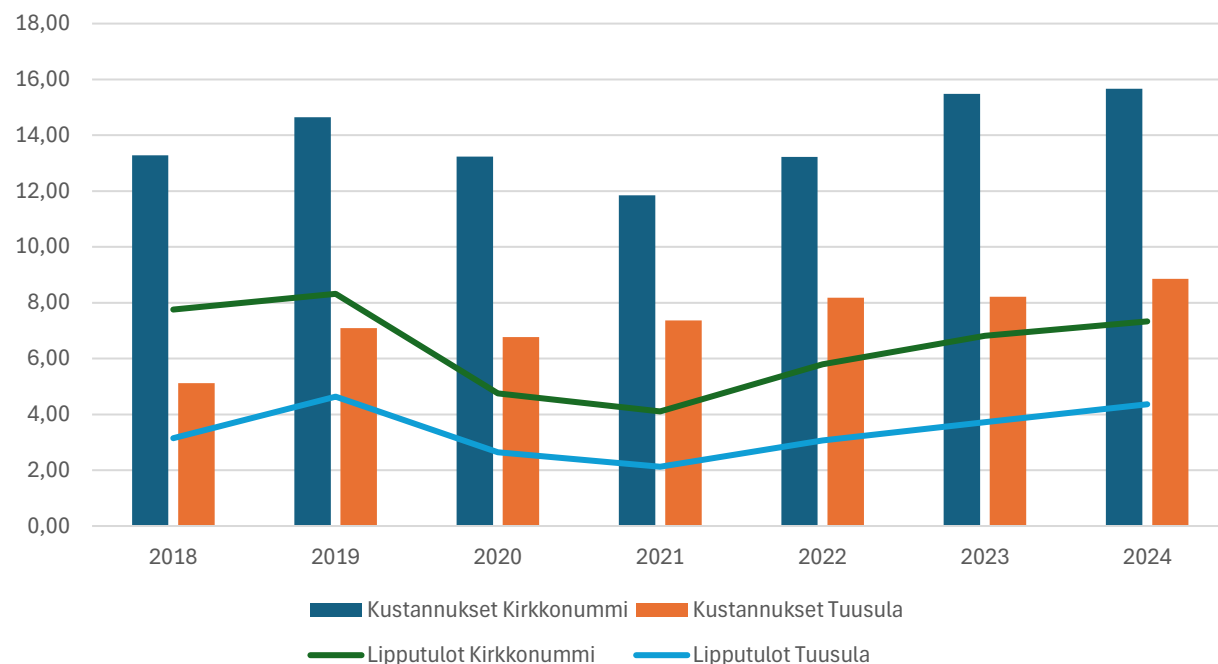


Kirkkonummella ja Tuusulassa on molemmissa n. 42 000 asukasta.

Kirkkonummella raideliikenteellä on merkittävä rooli, puolet asukkaista asuu parin kilometrin säteellä juna-aseamista. Lisäksi liityntäliikennettä metroon.

Tuusulassa kunnan alueella vain yksi juna-asema, kuntakeskus Hyrylä bussiliikenteen varassa. Liityntäliikenteellä junaliikenteeseen kuitenkin merkittävä rooli eri puolilla kuntaa.

HSL-kustannukset ja lipputulot 2018 - 2024



- Kirkkonummi käyttää lähes tuplasti Tuusulaa enemmän rahaa joukkoliikenteeseen, mutta myös lipputulot ovat merkittävästi suuremmat.
- Kirkkonummi (393 km²) on pinta-alaltaan 75 % isompi kuin Tuusula (225 km²), mikä näkyy harvaan asutun maaseutualueen koulu- ja asiointiyhteyksiä palvelevan bussiliikenteen suurempana kustannuksena.



|| HSL
|| HRT

Parhat matkat
tehdään yhdessä

Helsingin seudun liikenne