

SITOWISE

Nurmijärven kirkonkylän

maisema- ja viherverkostoseselvitys

13.11.2023



Esipuhe

Nurmijärven kirkonkylän asukkaat ovat syystäkin ylpeitä luonnonläheisestä kotiseudustaan, jonka kasvoilta voi lukea monien vaiheiden kerrostumat. Kaikki on sopivan lähellä ja mukavan kokoista.

Nurmijärven Kirkonkylällä ajellessa tuntuu, kuin ajaisi puistossa. Keskusta-alueella on runsaasti istutuksia, joiden monipuolinen kasvillisuus tarjoaa piristystä eri aikoihin vuodesta. Kasvillisuus on hyvin hoidettua, harkittua ja muodostaa kiinnostavia kokonaisuuksia.

Nurmijärvellä on siis moni seikka jo varsin hyvin. Kuitenkin tiivistyvä

kaupunkirakenne, ilmastonmuutoksen vaikutukset ja luonnon monimuotoisuuden heikkeneminen tuovat uusia vaatimuksia viheralueiden suunnittelulle.

Nurmijärvi sijaitsee seudulla, jolla väestö kasvaa. Tämä tarkoittaa Nurmijärven kirkonkylällekin tiivistymispaineita. Uudellamaalla tavoitellaan paitsi kompakteja taajamia, myös eheää viherrakennetta, jossa on hyvät virkistysmahdollisuudet ja toimivat ekologiset verkostot. Rakastamamme lähiluontokin muodostuu toiminnallisista kokonaisuuksista, joissa eliöiden täytyy menestyäkseen päästä liikkumaan alueelta

toiselle. Vaikka jokaisella osalla on merkitystä, luonto ei säily pelkkinä pieninä palasina. Täytyy pitää huolta kokonaisuudesta, jotta metsät säilyvät metsinä ja linnunlaulua voisi kuunnella tulevaisuudessakin. Tällöin voidaan säilyttää niitä hyviä asioita, joiden takia ihmiset muuttavat vehreille seuduille ja lähelle luontoa.

Helsinki 13.11.2023

Säde Palmu ja Karitta Liikka

Sisällysluettelo

1. Johdanto

1.1 Tarkastelualue

1.2 Aiemmat työt

2. Maisema-analyysi

3. Miljöötyypittely

3.1 Kirkonkylän keskusta

3.2 Vanha kyläraitti

3.3 Eri aikakausien kerrostaloalueet

3.4 Vehreät omakotitaloalueet

3.5 Lavean rakentamisen palvelualueet

3.6 Historiallinen vehreä kulttuurimaisema

3.7 Avoimet nurmikentät

3.8 Viljelymaisema

4. Oleva viher- ja virkistysverkosto

4.1 Periaatteet

4.2 Oleva viherverkosto

4.3 Oleva virkistysverkosto

5. Kehitettävä viher- ja virkistysverkosto

5.1 Periaatteet

5.2 Kehitettävä viherverkosto

5.3 Kehitettävä virkistysverkosto

6. Lopputulokset

7. Liitteet

1. Johdanto

Tämän työn tehtävänä oli laatia Nurmijärven Kirkonkylän keskustan maisema- ja viherverkostaselvitys. Tässä työssä fokusoidaan Kirkonkylän keskusta-alueelle, mutta tarkastellaan myös keskustarakenteen liittymistä ympäristöönsä. Työ on laadittu kaavoituksen tueksi tuomaan esiin keskusta-alueen arvot. Lisäksi tavoitteena on työn kautta kehittää keskusta-alueen viherverkostoa osana laajempaa verkostoa.

Työ on laadittu vuonna 2023 kevään ja kesän aikana. Maastokäynnit tehtiin huhtikuussa ja kesäkuussa.

Työ täydentää ja tarkentaa aiemmin laadittuja selvityksiä. Selvitysalueelta on jo laadittu hieman laajempi maisema-analyysi vuonna 2018 osayleiskaavan laatimisen yhteydessä. Myös Nurmijärven Kirkonkylän maisemasta ja luonnosta on tehty useita keskustaa laajempialaisia selvityksiä. Niistä tärkeimmäksi tämän työn kannalta nousee

vuonna 2017 laadittu Nurmijärven Kirkonkylän ekologiset yhteydet. Aiemmat työt toimivat tämän työn pohjana.

Maisema-analyysi poikkeaa perinteisestä maisema-analyysistä siten, että siinä on pyritty identifioimaan keskusta-alueen rakenteen ja identiteetin kannalta merkittäviä säilytettäviä kohteita ja aluekokonaisuuksia rakennetussa ympäristössä. Analyysin avulla on myös havaittu kohteita ja alueita, joissa on nähty tarvetta kehittämislle. Nämä tarpeet ja kehittämissuhteet on myös tuotu julki.

Miljöötyypittely täydentää tässä työssä laadittua maisema-analyysiä rakennetussa ympäristössä. Siinä tarkastellaan kaupunkirakennetta ja kaupunkikuvaa maiseman näkökulmasta. Nurmijärven Kirkonkylän keskusta-alueella on selkeästi havaittavissa eroja eri aikakausina muodostuneiden alueiden tiiviudessa, massoittelessa ja jopa istutusten vaihtelevana määränä.

Viherverkon tarkastelussa on sovitettu yhteen ekologista ja virkistyksestä näkökulmaa. Molemmat näkökulmat on esitetty erillisinä teemakarttoina. Viherrakenteen eheyttäminen on kantava ajatus sekä virkistykseen että ekologisen verkoston näkökulmasta. Viherverkon ekologisen kytkeytyneisyyden tarkasteluun on kehitetty omat kategoriat, koska tarkastelualue on epätyypillinen. Oleva viherverkosto on nykyisellään rikkonainen ja katuvihreä pääosin nuorta. Kyseessä on muutenkin varsin pienipiirteinen ja tiivis alue.

Työ nostaa esiin Nurmijärven Kirkonkylän keskusta-alueen maisemalliset arvot, jotta ne voidaan säilyttää. Työ hahmottaa keskustan viherverkon kokonaisuuden, jotta kaupunkirakenteen tiivistyessä järjelle jäisi mahdollisimman toimiva verkosto sekä ihmisen että muiden eliöiden kannalta. Samalla nousee esiin katuvihreän tärkeys osana viherverkostoa.

1.1 Työn tarkastelualue

Työssä tarkastelellaan ensisijaisesti Nurmijärven kirkonkylän keskustaa. Keskustan ulkopuolella on huomioitu, kuinka keskusta-alue liittyy laajempaan ympäristöönsä.

Tarkastelualue on laajennut sen mukaan, mitä on katsottu käsiteltävien teemojen vaativan. Näin on voitu varmistaa, että ekologiset- ja virkistyselliset verkostot liittyvät myös kirkonkylän ulkopuolisille alueille.



1.2 Alueelle aiemmin laadittuja suunnitelmia ja selvityksiä

Tässä työssä lähdemateriaalina toimineet aiemmin laaditut suunnitelmat ja selvitykset on esitetty alla niiden valmistumisajankohdan mukaan. Tämä työ täydentää alla olevaa kaavoitusta tukevaa materiaalia.

Nurmijärven kunta (2010) Nurmijärven kevyen liikenteen verkoston ja ulkoilureitistön suunnitelma

Lammi, E. & Routasuo, P. (2017) Nurmijärven kirkonkylän ekologiset yhteydet

Nurmijärven kunta (2017) Hyvinvointia ja arjen sujuvuutta Kirkonkylällä; Osayleiskaavan laatimiseen ja Kirkonkylän keskustan kehittämiseen liittyvän Harava-verkkokyselyn tuloksia

Nurmijärven kunta (2018) Kirkonkylän osayleiskaavan maisemaselvitys

Routasuo, P. & Lammi, E. (2018) Kirkonkylän selvitysalueen luontoselvitys 2013. Päivitys.

Karlsson, R. & Hagner-Wahlsten, N. (2018) Nurmijärven Kirkonkylän keskusta-alueen lepakkoselvitys 2014. Päivitys.

Nurmijärven kunta (2020) Kirkonkylän keskusta-alueen täydennysrakentamisperiaatteet

Nurmijärven kunta (2023) Kirkonkylän osayleiskaava

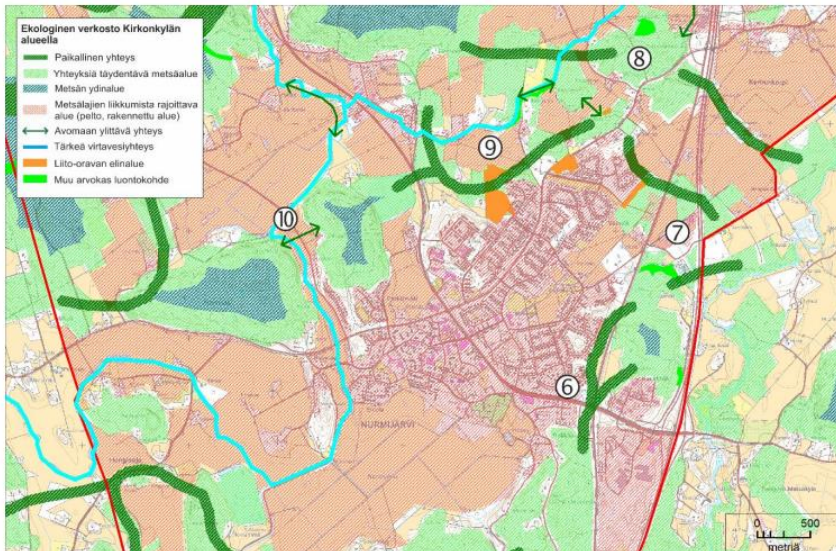
Nurmijärven kunta (2023) Kävelyn ja pyöräliikenteen edistämishjelma, asukaskyselyn tulokset

Aiemmat työt

Ekologiset verkostot

Alueen ekologistia yhteyksiä on tarkasteltu selvityksessä "Nurmijärven kirkonkylän ekologiset yhteydet" sekä Osayleiskaavan selostuksessa. Näissä tarkastelualue on ollut tätä työtä huomattavasti laajempi.

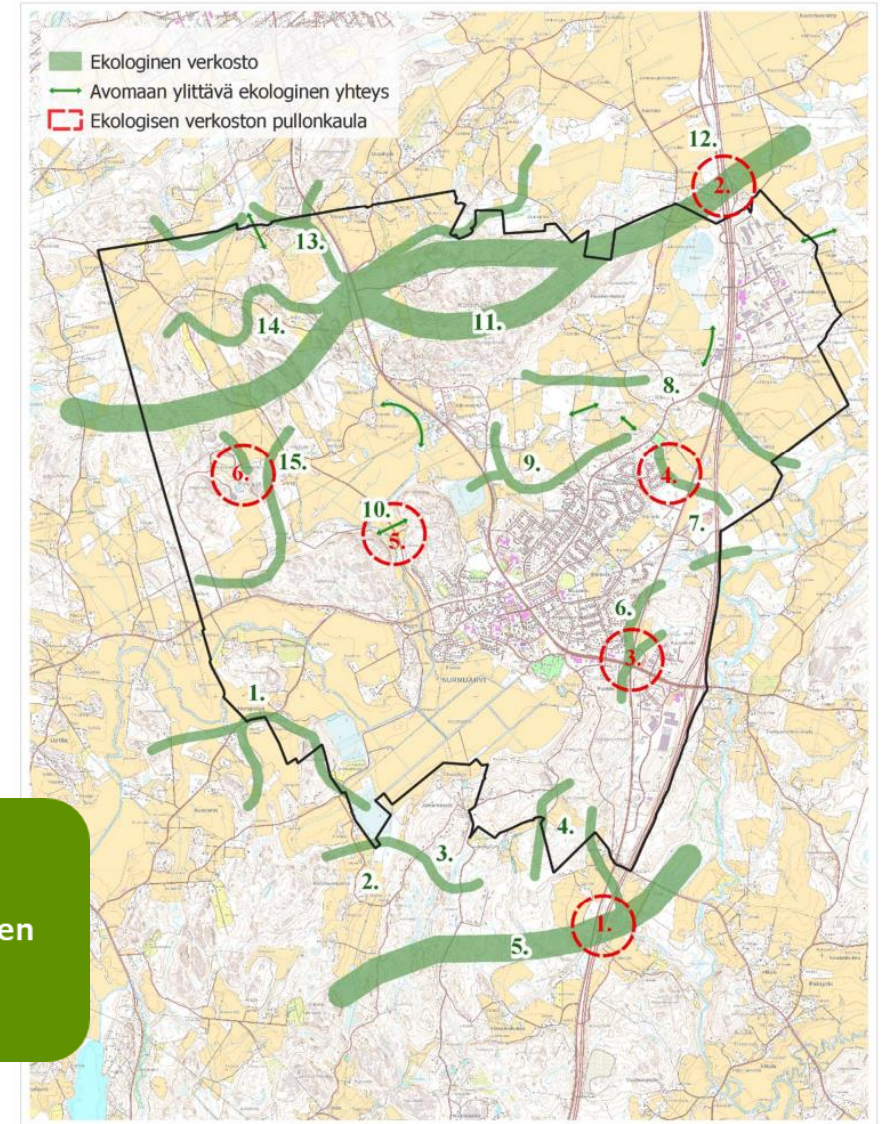
"Nurmijärven kirkonkylä on kahden päätien varteen melko tiheästi rakennettu taajama. Kortteleiden väleissä on monin paikoin metsää ja puustomaisia alueita, mutta katkottomia, taajaman läpi johtavia metsäyhteyksiä tai viherkäytäviä ei ole. Tärkeimmät ekologist yhteydet sijoittuvat taajaman itä- ja pohjoispuolelle."



Kuva 9. Kirkonkylän ympäristön ekologinen verkosto. Ekologiset yhteydet kiertävät metsäisten alueiden kautta Kirkonkylän pohjois- ja itäpuolitse.

Lähde: Lammi, E. & Routasuo, P. (2017) Nurmijärven kirkonkylän ekologiset yhteydet

Osayleiskaavan selostuksessa on tunnistettu ekologisen verkoston pullonkauloja



Kuva 12. Kirkonkylän alueen ekologiset yhteydet. Kuvassa ei ole esitetty selvityksen mukaisia metsäluonnon ydinalueita.

Lähde: Nurmijärven kunta (2023) Kirkonkylän osayleiskaava. Selostus.

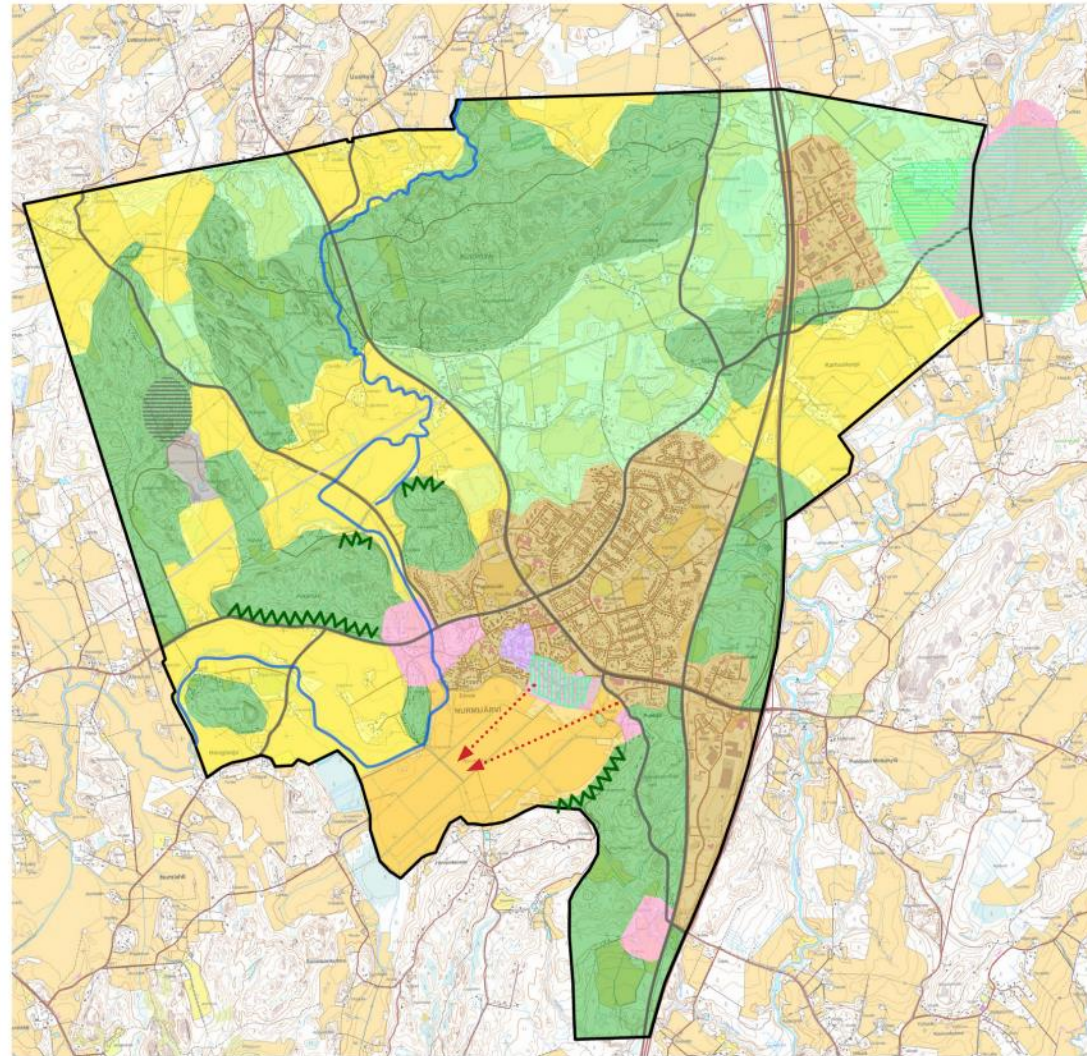
Aiemmat työt

Maisemarakenne

Tämän työn tarkastelualue sijoittuu kartalla pääosin taajamaan ja rakennettuun maisemaan, jonne sijoittuu merkittävää kulttuuriympäristöä.

2018 Laadittu maisemarakennekartta tarkastelee aluetta laajemmin ja havainnollistaa keskusta-alueen sijoittumisen maisemaan ja liittymisen ympäristöön.

Entisen järven alueella sijaitsevalle pellolle aukeaa tärkeitä näkymiä. Entisen järven rannalla sijaitsevat myös tärkeimmät selvityksessä nostetut maisemalliset arvot.



Maisemarakenne

- Selvitysalueen raja
- Tie
- Joki
- Maisemaa rajaava metsänreuna
- Valtakunnallisesti merkittävä rakennettu kulttuuriympäristö
- Maakunnallisesti merkittävä kulttuuriympäristö
- Voimalinja (aukealla sijaitsevat)
- Läjitysalue
- Pienipiirteinen viljelymaisema
- Jäteasema
- Avoin - / peltomaisema
- Tärkeä avoin- / peltomaisema
- Metsäinen selänne
- Taajama /rakennettu maisema
- II-luokka, merkittävä rakennettu kulttuuriympäristö
- I-luokka, merkittävä rakennettu kulttuuriympäristö
- Arvokas näkymä

Kuva 26. Maiseman perusrakenne

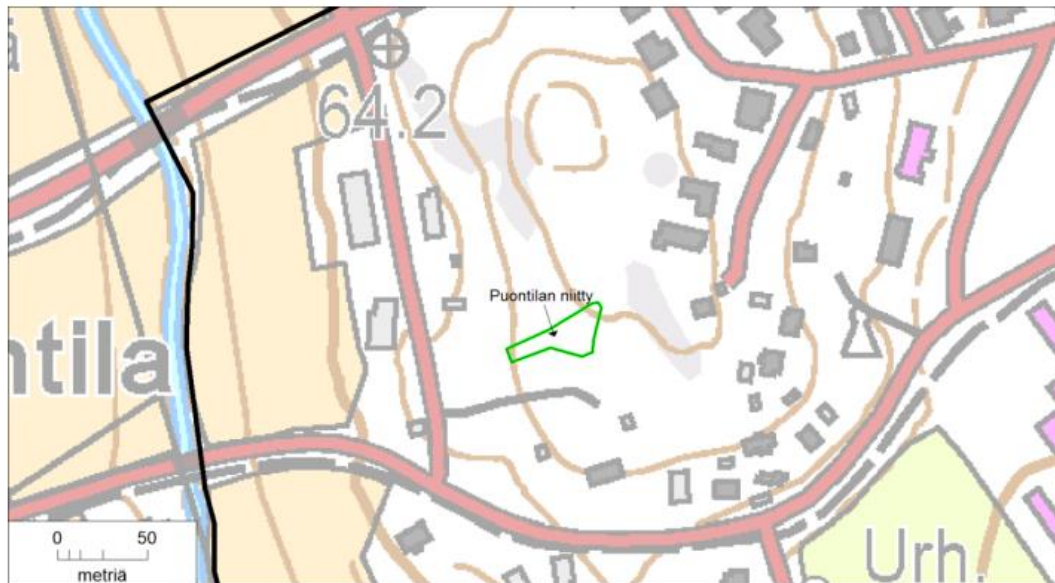
Lähde: Nurmijärven kunta (2018) Kirkonkylän osayleiskaavan maisemaselvitys

Aiemmat työt

Luontoarvot

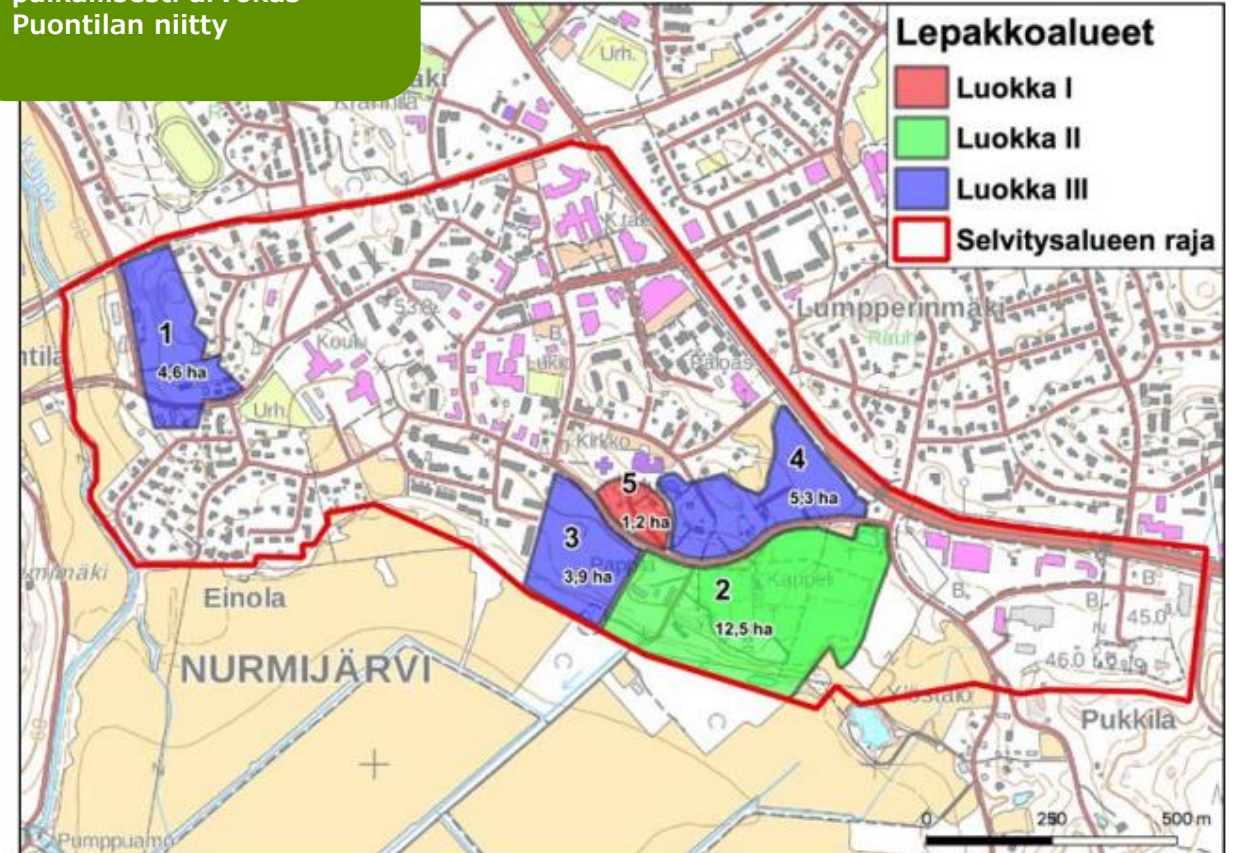
Kirkonkylän luontoarvoja on kartoitettu kahdessa selvityksessä. Kirkonkylän selvitysalueen osayleiskaavaa varten laaditussa luontoselvityksessä vuodelta 2013 tarkastelualue on laajempialainen ja tarkastelualue ulottuu laajalti keskusta-alueen ulkopuolelle.

Nurmijärven Kirkonkylän keskusta-alueen lepakkoselvitys vuodelta 2014 tarkentaa aivan kirkonkylän keskustaan.



Kuva 5. Puontilan niityn paikallisesti arvokkaan luontokohteen rajaus. Pohjakartta © Maanmittauslaitos.

Nurmijärven Kirkonkylällä on säilytettävää lepakkokohteita sekä paikallisesti arvokas Puontilan niitty



Kartta 4. Selvitysalueella rajatut lepakkoalueet 1-5.

Lähde: Karlsson, R. & Hagner-Wahlsten, N. (2018) Nurmijärven Kirkonkylän keskusta-alueen lepakkoselvitys 2014. Päivitys

Lähde: Routasuo, P. & Lammi, E. (2018) Kirkonkylän selvitysalueen luontoselvitys 2013. Päivitys.

Aiemmat työt

Luontoarvot: lepakot

Luokka I

Lisääntymis- ja levähdyspaikka. Hävittäminen tai heikentäminen luonnonsuojelulaissa kielletty.

Alue 5:

- Lähistöllä sijaitsevien alueiden puistomainen ja rehevä luonne säilytetään.
- Lepakoiden lisääntymisyhdyskunnan todennäköisimmät siirtymäreitit lähtevät lounaaseen, itään ja kaakkoon. Siirtymäreittien säilyminen on yksi lepakkoyhdyskunnan elinehdoista.

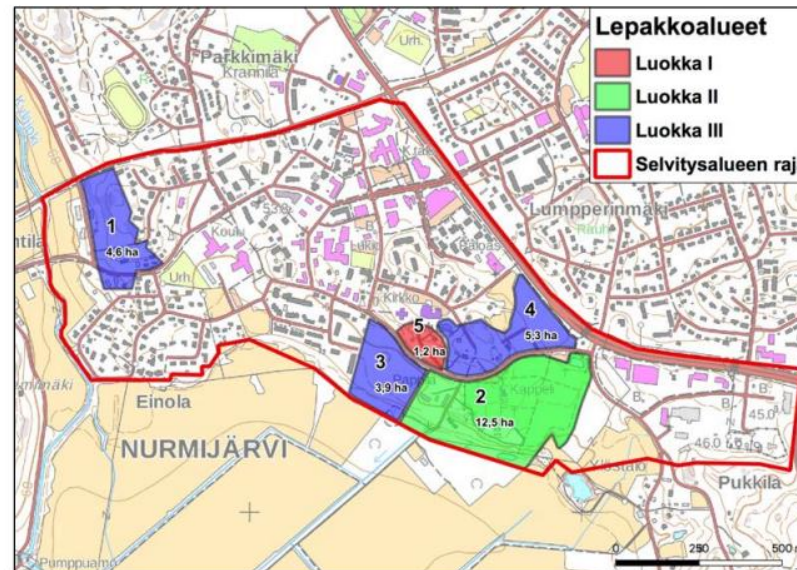
Lepakkoyhdyskunnan säilyminen edellyttää vahvaa viherverkostoa ja vanhan puuston säilyttämistä sekä alueen 5 säilyttämistä sellaisenaan

Luokka II

Tärkeä ruokailualue tai siirtymäreitti. Maankäytössä alueen arvo lepakoiden tulle ottaa huomioon (EUROBATS-sopimus)

Alue 2:

- Hautausmaan puut ja istutukset tärkeitä lepakoiden
- Toimii myös siirtymäreittinä muille alueille
- Koska alueen 5 pohjoispuolella olevat valaistut ja rakennetut kaupunkialueet eivät tarjoa lepakoiden riittävästi ravintoa, suojaisia siirtymäreittejä tai sopivia saalistusalueita, on hautausmaa, kappeli ja pappilan pihapiiri erityisen tärkeää säilyttää lepakoiden kannalta



Kartta 4. Selvitysalueella rajatut lepakkoalueet 1-5.

Luokka III

Muu lepakoiden käyttämä alue. Maankäytössä alueen arvo lepakoiden tulle mahdollisuuksien mukaan ottaa huomioon.

Alueet:

- Alue 1 on pienikokoinen eikä se ole suorassa yhteydessä muihin metsäalueisiin. Hakkuu alueella 1 heikentää lepakoiden mahdollisuudet saalistaa alueella.
- Valaisemattomien ulkoilupolkujen rakentaminen ei heikennä alueiden arvoa lepakoiden.
- Lievä harvennus tai polkujen rakentaminen alueella 3 voi jopa parantaa alueen soveltuvuutta lepakoiden.
- Rakentaminen alueilla 3 ja 4 voi heikentää tai hävittää lähellä olevan lepakkoyhdyskunnan siirtymäreittejä.

Yleiset ohjeet:

Uusille asuntoalueille jätetään vanhaa puustoa turvaamaan lepakoiden suojaisia saalistus- ja piilopaikkoja. Vanhan puuston osittainen säilyttäminen turvaa myös lepakoiden suojaisia lentoreittejä alueen läpi.

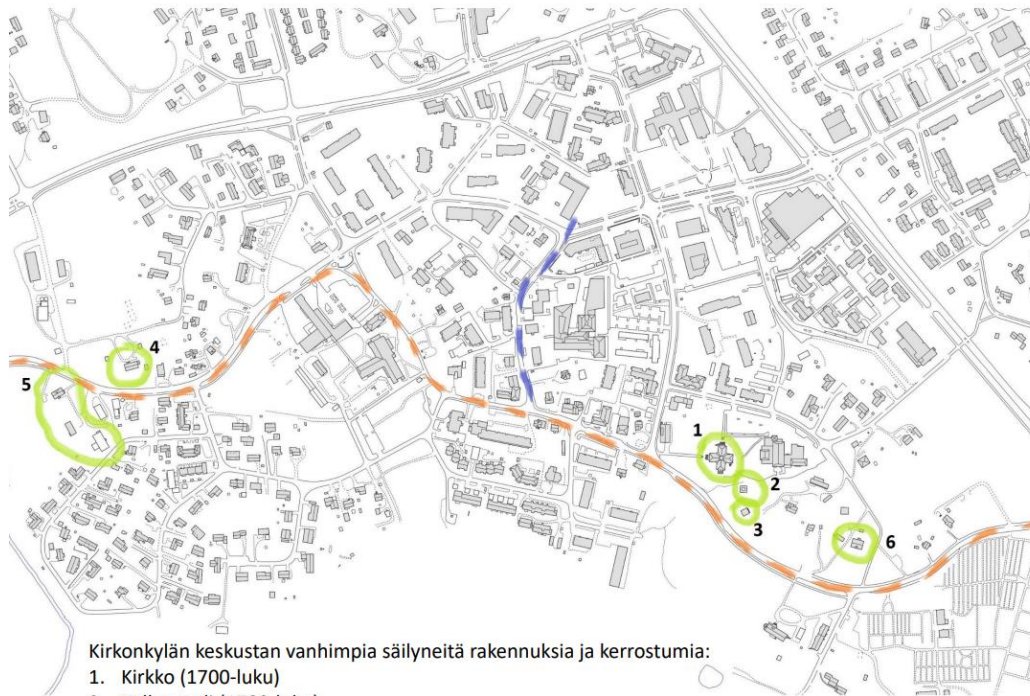
Lähde: Karlsson, R. & Hagner-Wahlsten, N. (2018) Nurmijärven Kirkonkylän keskusta-alueen lepakkoselvitys 2014. Päivitys

Aiemmat työt

Historialliset kohteet

Nurmijärven Kirkonkylän keskusta-alueella sijaitsee monipuolinen ja runsas rakennuskanta eri aikakausilta. Vanhan rakennuskannan sijoittuminen nykyisen keskustan eteläpuolelle selittyy vanhalla maantielinjalla, nykyisellä Aleksis Kiven tiellä.

3.4. KIRKONKYLÄN HISTORIA: VANHIMMAT SÄILYNEET OSAT



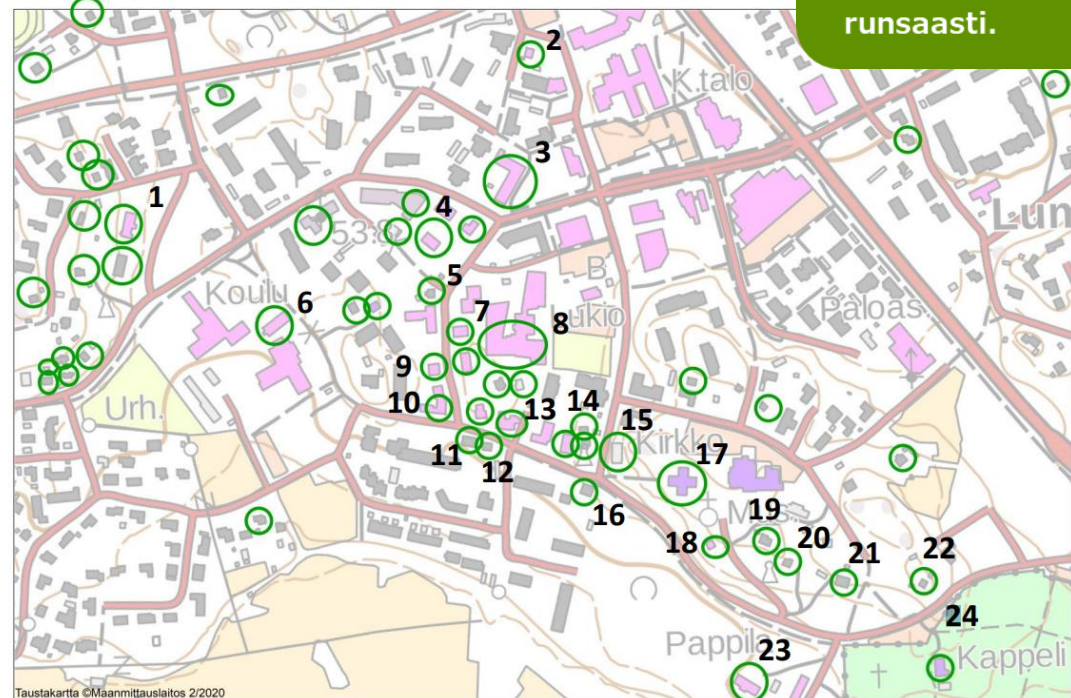
Kirkonkylän keskustan vanhimpia säilyneitä rakennuksia ja kerrostumia:

1. Kirkko (1700-luku)
2. Kellotapuli (1700-luku)
3. Viljamakasiini (nykyinen 1820-luvulta)
4. Puontilan pappila, kappalaisen virkatalo (vanhimmat osat mahdollisesti 1600-1700 luvulta)
5. Reinikkalan alkutalon tilakeskus (nykyinen päärakennus, navetta ja aitta vuosilta 1880-1920)
6. Granbacka, seurakunnan lukkarin virkatalo (nykyinen rakennus vuodelta 1906)
 - Oranssilla katkoviivalla merkitty vanha Tuusula-Vihti-maantie
 - Sinisellä katkoviivalla merkitty Raalan kartanolle vienyt tie (nyk. Pratikankuja)

9

Lähde: Nurmijärven kunta (2020) Kirkonkylän keskusta-alueen täydennysrakentamisperiaatteet

3.3. KIRKONKYLÄN KESKUSTAN VANHA SÄILYNYT RAKENNUSKANTA



Taustakartta ©Maanmittauslaitos 2/2020

Vuoden 2020 tilanne. Vuonna 1957 tai sitä aiemmin valmistuneet rakennukset ympäröity vihreällä.

- | | | | |
|--|----------------------------|----------------------------------|--------------------------|
| 1. Ahjola, nahkatehdas ja seurantalo | liikerakennus | 12. Stenvallin kauppa | 19. Jalava |
| 2. Salkola, kunnaneläinlääkärin asunto | 6. Vanha kansakoulu | 13. Vallinkosken kauppa | 20. Lattu/Vuorela |
| | 7. "Pörssitalo" | 14. Elannon ja Majalahden kaupat | 21. Granbacka/Kanttorila |
| 3. Korsisaaren liikerakennus | 8. Nurmijärven yhteiskoulu | 15. Vanha seurakuntatalo | 22. Mäntylä |
| 4. Sähkölaitoksen rakennuksia ja entinen terveystalo | 9. Parturiiliike | 16. "Valkea huvila" | 23. Pappila |
| | 10. "Uusi Karppala" | 17. Kirkko | 24. Siunauskappeli |
| 5. Nurmijärven nahkatavaran entinen | 11. Ahon puusepänilike | 18. Viljamakasiini | |

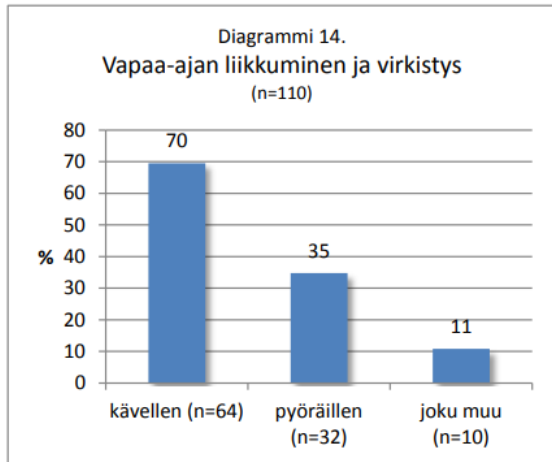
8

Lähde: Nurmijärven kunta (2020) Kirkonkylän keskusta-alueen täydennysrakentamisperiaatteet

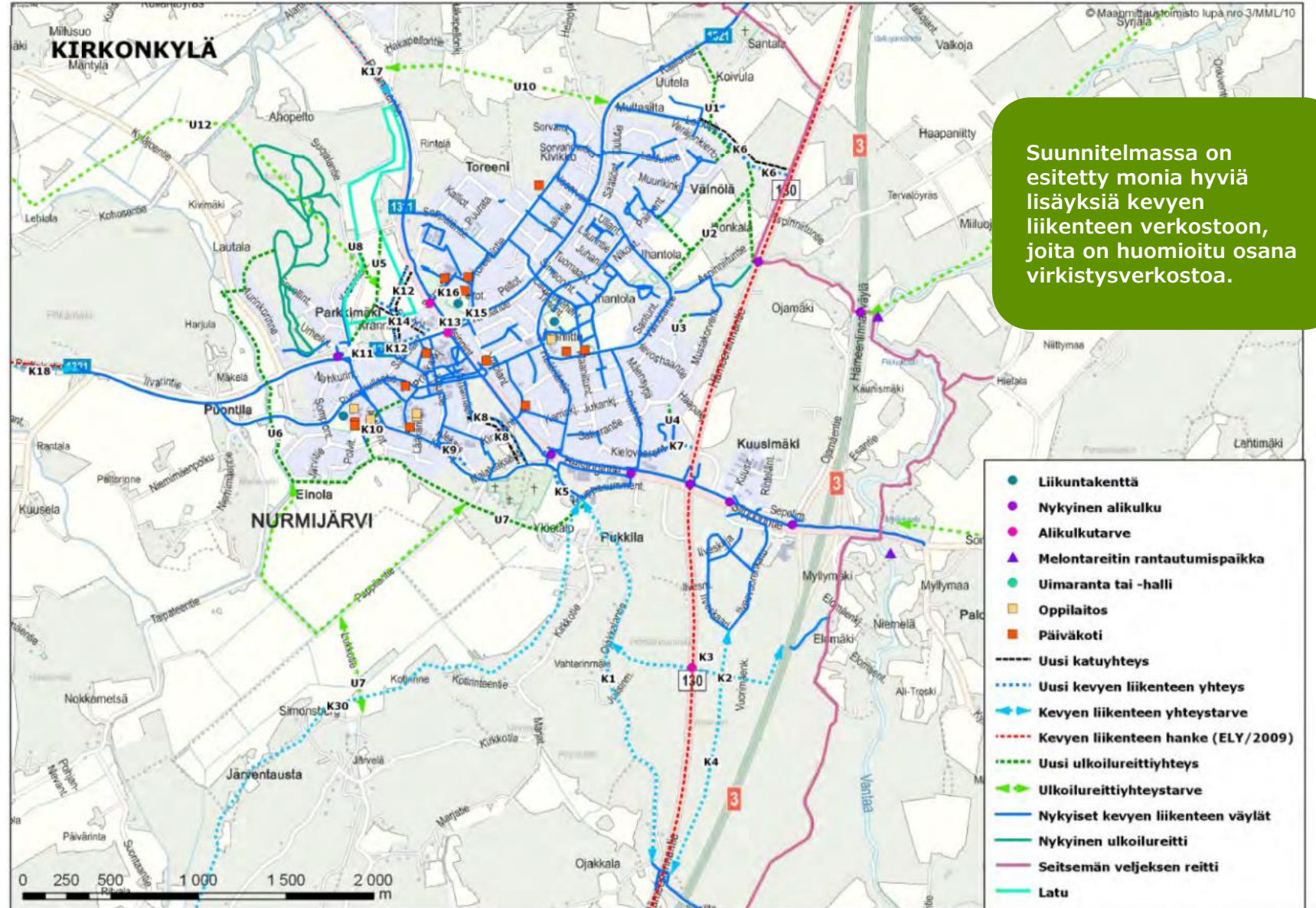
Vanhimmat säilyneet osat ovat historiallisten teiden varressa. Vanhaa rakennuskantaa on runsaasti.

Aiemmat työt

Nurmijärven kevyen liikenteen verkoston ja ulkoiluverkoston suunnitelma 2010



Lähde: Kirkonkylän Harava-kyselyn tuloksia

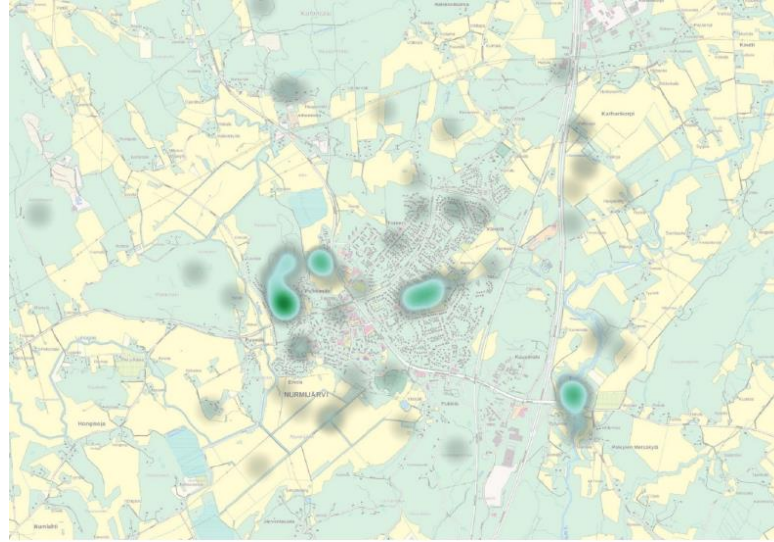


Lähde: Nurmijärven kunta (2010) Nurmijärven kevyen liikenteen verkoston ja ulkoilureitistön suunnitelma

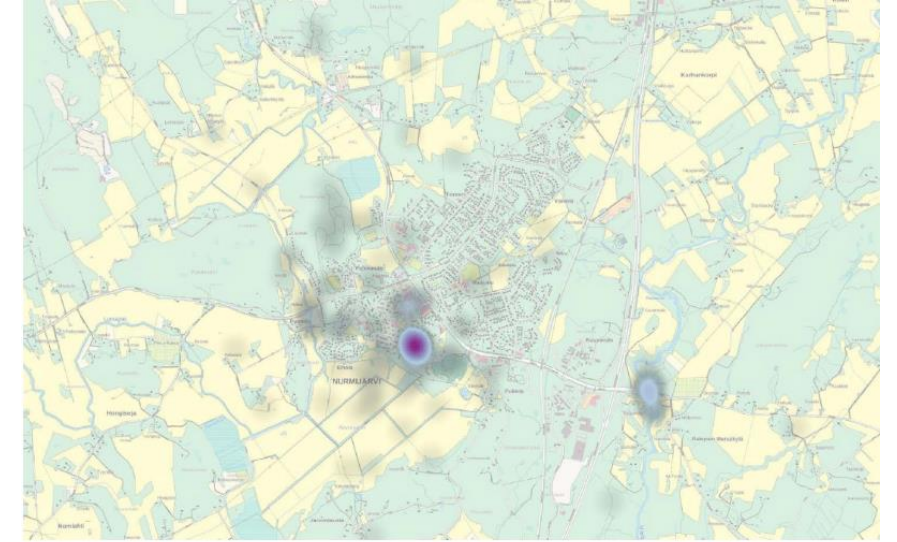
Aiemmat työt

Harava-kysely

Asukkaille laaditun Harava-kyselyn avulla pyrittiin selvittämään asukkaiden alueen käyttötottumuksia ja toiveita. Hyvinvointia ja arjen sujuvuutta Kirkonkylällä -kysely laadittiin vuonna 2017. Kysely palveli osayleiskaavan laatimista ja kirkonkylän keskustan kehittämistä.

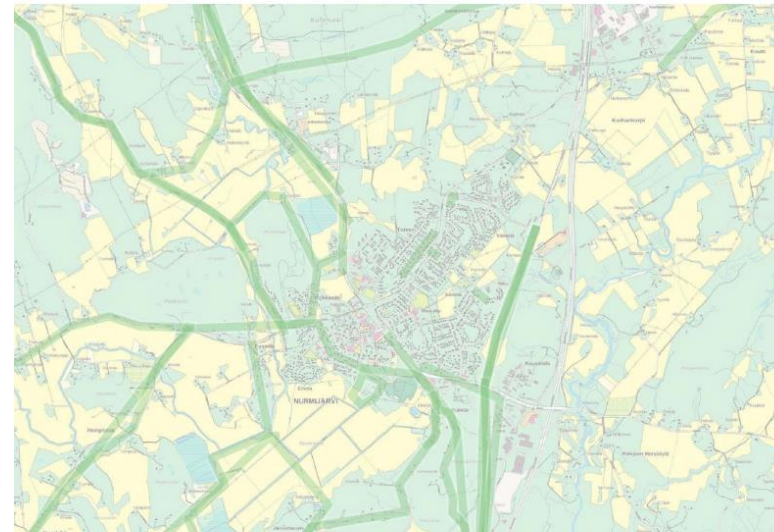


kuva 9. Käytetyt ulkoilu- ja virkistysalueet

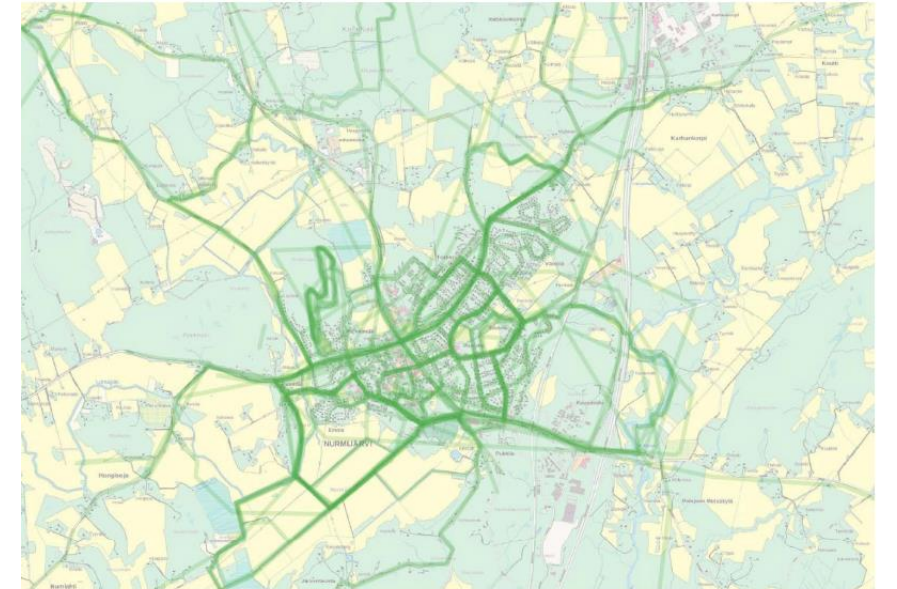


kuva 7. Tärkeät maisemat Kirkonkylällä

Kirkon ympäristöä pidetään maisemallisesti tärkeimpänä, mutta ulkoiluun ja virkistykseen käytetään muita alueita keskustan liepeillä.



kuva 11. Minne uusia kevyenliikenteen reittejä toivotaan

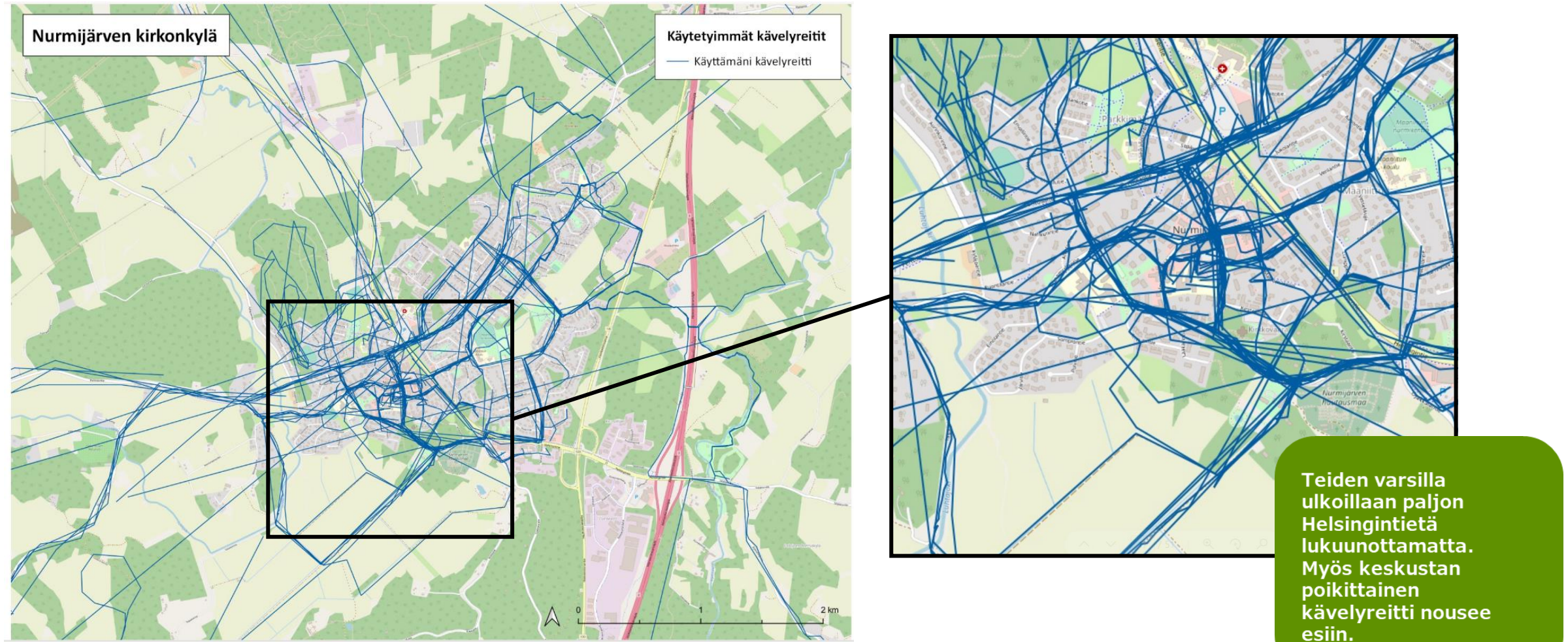


kuva 10. Käytetyt virkistys- ja ulkoilureitit

Lähde: Nurmijärven kunta (2017) Hyvinvointia ja arjen sujuvuutta Kirkonkylällä; Osayleiskaavan laatimiseen ja Kirkonkylän keskustan kehittämiseen liittyvän Harava-verkkokyselyn tuloksia

Aiemmat työt

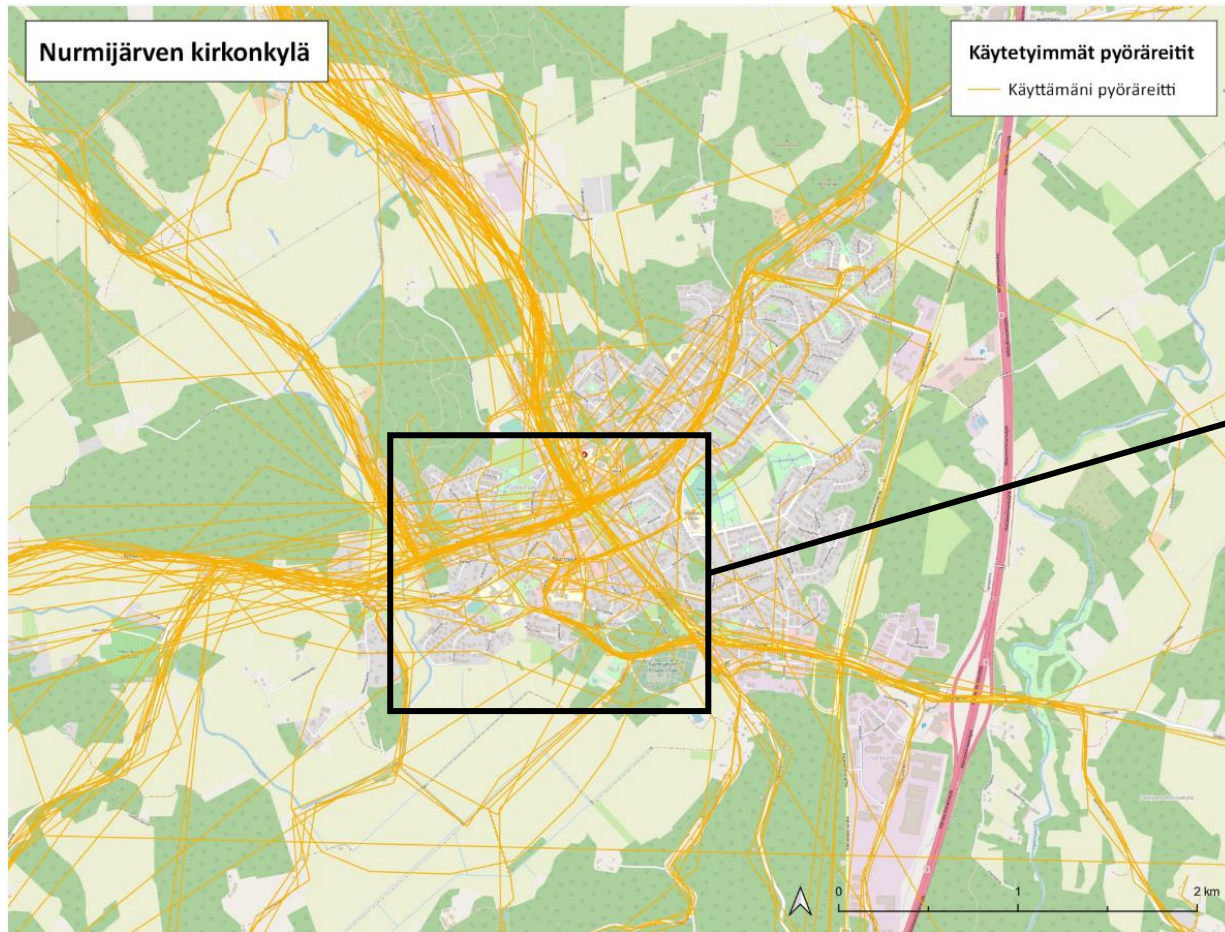
Asukaskysely 2023: käytetyt kävelyreitit



Aiemmat työt

Asukaskysely 2023: käytetyt pyöräreitit

Asukaskysely on osa Nurmijärven kävelyn ja pyöräliikenteen edistämishjelmaa. Varsinaista suunnitelmaa ei ole vielä laadittu.



Pyöräilijät näyttävät käyttävän eniten isojen teiden varsia. Keskustan poikittainen reitti on enemmän kävelijöiden suosiossa.

Maankäytön ohjaus ja kaavoitus

Valtakunnalliset alueidenkäyttötavoitteet

VAT: Elinvoimainen luonto- ja kulttuuriympäristö sekä luonnonvarat

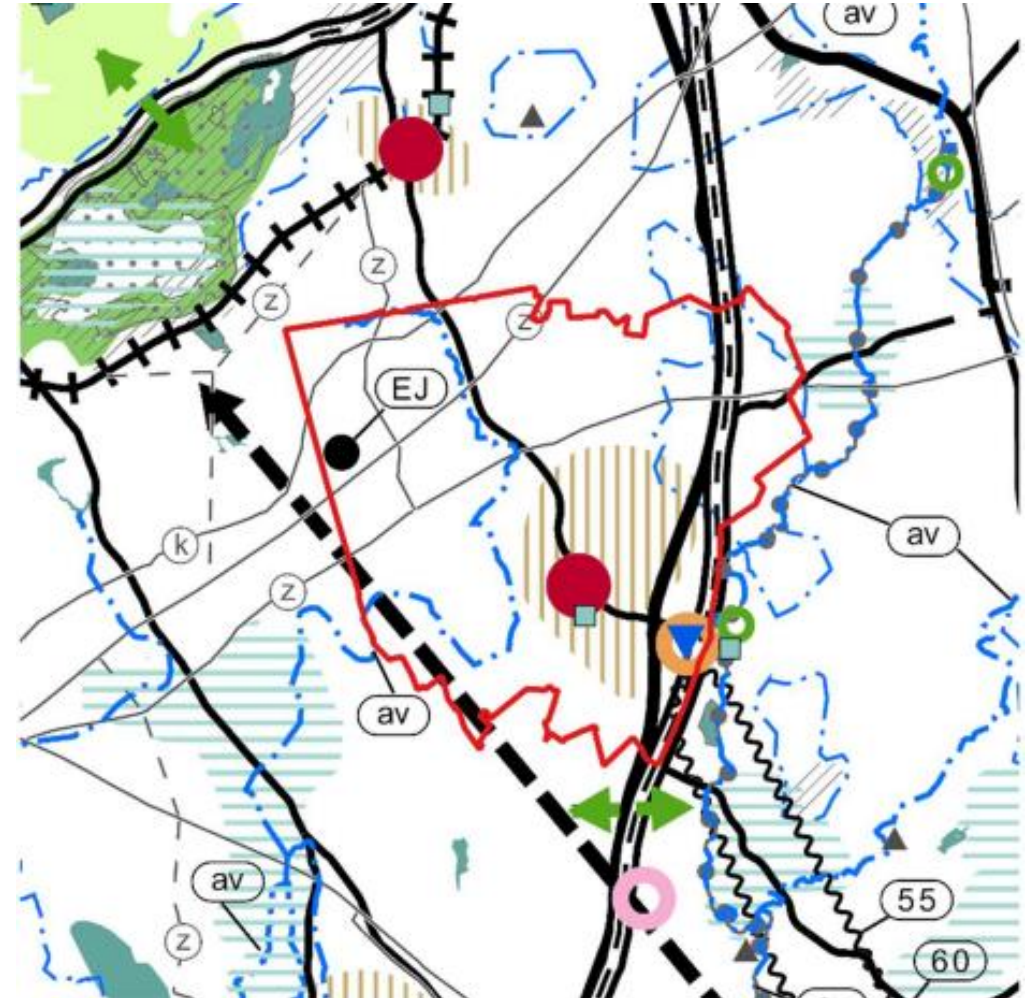
- Huolehditaan valtakunnallisesti arvokkaiden kulttuuriympäristöjen ja luonnonperinnön arvojen turvaamisesta.
- Edistetään luonnon monimuotoisuuden kannalta arvokkaiden alueiden ja ekologisten yhteyksien säilymistä.
- Huolehditaan virkistyskäyttöön soveltuvien alueiden riittävydestä sekä viheralueverkoston jatkuvuudesta.
- Luodaan edellytykset bio- ja kiertotaloudelle sekä edistetään luonnonvarojen kestävää hyödyntämistä.

Voimassa olevien maakuntakaavojen yhdistelmä

Uusimaa-kaava 2050, Helsingin seudun vaihemaakuntakaavassa maankäyttöä ohjataan aiempaa yleispiirteisemmin. Suunnittelualue sijoittuu ruskean viivarasterin alueelle, joka merkitsee taajamatoimintojen kehittämisvyöhykettä, ja jolla on erityisiä määräyksiä liittyen viherrakenteeseen.

Vyöhykkeen yksityiskohtaisemmassa suunnittelussa tulee

- turvata luonnon- ja kulttuuriympäristön erityisten arvojen säilyminen
- edistää ekologisen verkoston kytkeytymistä vyöhykkeen ulkopuoliseen viherrakenteeseen
- Tiivistettäessä yhdyskuntarakennetta on kiinnitettävä huomiota vyöhykkeen arvokkaisiin ominaispiirteisiin ja elinympäristön laatuun
- Lisäksi tulee turvata riittävät virkistysmahdollisuudet sekä virkistysyhteydet vyöhykkeen sisällä ja sen ulkopuolelle



Kuva 2. Voimassa olevien maakuntakaavojen yhdistelmä.

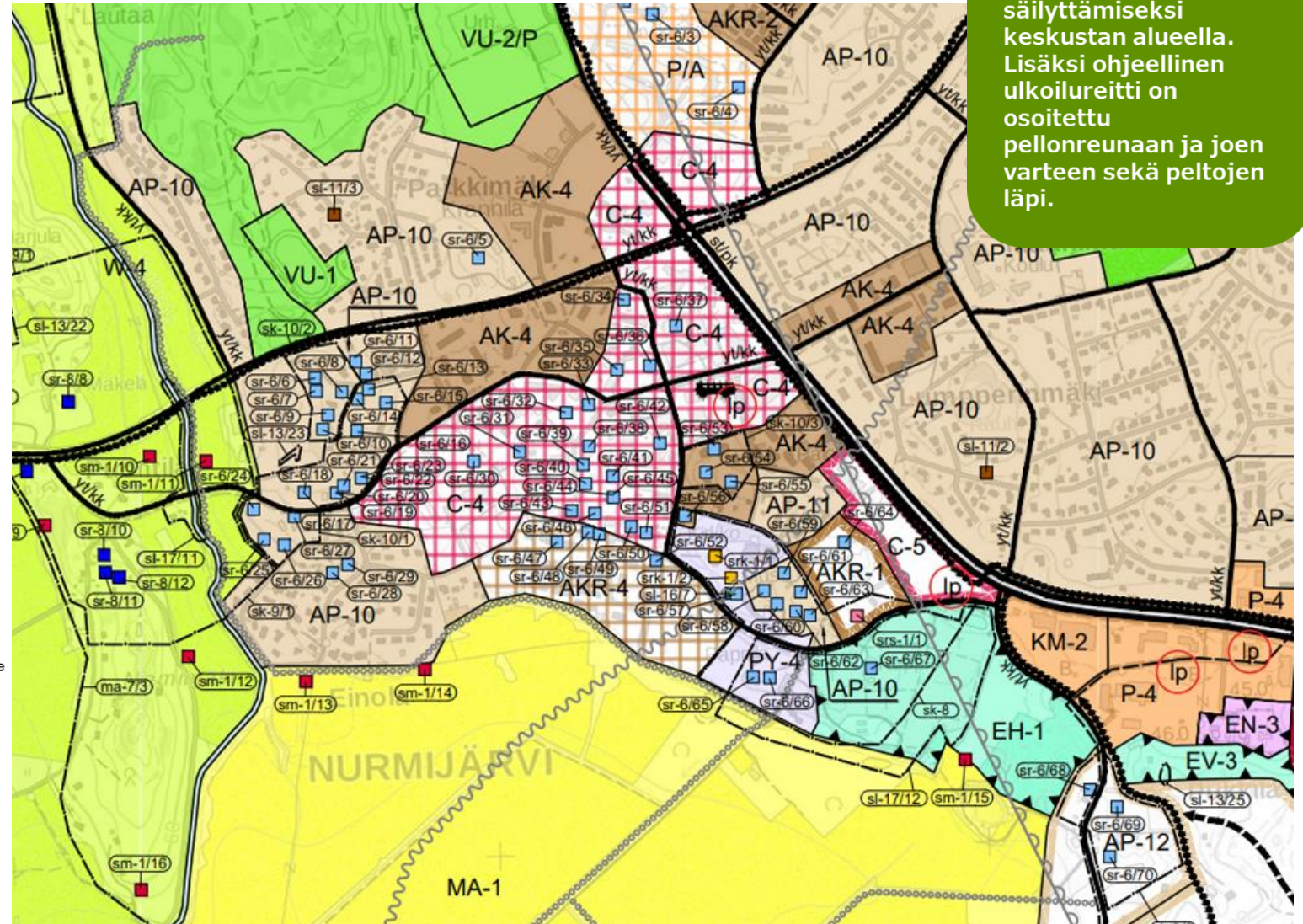
Kuvalähde: Nurmijärven kunta (2023) Kirkonkylän osayleiskaava. Selostus.

Osayleiskaava

Tarkastelualueelle sijoittuvia huomionarvoiset kaavamerkinnät on selitetty epävirallisesti alla. Tarkat merkinnät ja määräykset tulee tarkistaa varsinaisista ajantasaisista kaavadokumenteista.

Osayleiskaavassa on määräyksiä sekä luonto- että kulttuuriarvojen säilyttämiseksi keskustan alueella. Lisäksi ohjeellinen ulkoilureitti on osoitettu pellonreunaan ja joen varteen sekä peltojen läpi.

- AK-4** Kerrostalovaltainen asuinalue
- AKR-1** Kerros- ja rivitalovaltainen asuinalue (pääosin nyk. rakentamaton alue)
- AKR-4** Kerros- ja rivitalovaltainen asuinalue (pääosin nyk. rakennettu alue)
- AP-10** Pientalovaltainen asuinalue (pääosin erillispientalot)
- AP-11** Pientalovaltainen asuinalue (pääosin rivi- ja ryhmäpientalot)
- C-4** Keskustatoimintojen alue (Palvelut, hallinto, kauppa, ympäristöhäiriöitä aiheuttamattomat työpaikat, keskusta-asuminen. Vähittäiskaupan suuryksiköt. Laadukas kaupunkikuva.)
- P/A** Palvelujen ja hallinnon alue/asuntoalue (tehokkuus sovitettava keskeiseen sijaintiin)
- C-5** Keskustatoimintojen alue (Palvelut, hallinto, kauppa, ympäristöhäiriöitä aiheuttamattomat työpaikat, keskusta-asuminen. Vähittäiskaupan suuryksiköt. Laadukas kaupunkikuva.)
- PY-4** Julkisten palvelujen ja hallinnon alue (Seurakunnan ja uskonnollisen yhteisön toimintaa palvelevat rakennukset)
- VU-1** Virkistysalue. Alue varataan ulkoilu- ja virkistyskäyttöön.
- VU-2/P** Urheilu- ja virkistyspalvelujen sekä palvelujen ja hallinnon alue. Alueelle voidaan sijoittaa urheilu-, virkistys- ja vapaa-ajan toimintoja palvelevia rakennuksia ja rakennelmia. Alueelle voidaan sijoittaa myös palvelujen ja hallinnon toimintaa palvelevia rakennuksia. Rakentaminen tulee sijoittaa siten, että alueen urheilu-, virkistys- ja vapaa-ajan toimintojen edellytykset säilyvät.
- EH-1** Hautausmaa-alue.
- M-10** Maa- ja metsätalousvaltainen alue. (Merkinnän kuvaus: Merkinnällä on osoitettu maaseutumaiset alueet.) Alue varataan pääasiassa maa- ja metsätalouden harjoittamiseen. Alueella sallitaan maa- ja metsätaloutta palveleva rakentaminen sekä ns. haja-asutusluonteinen asuinrakentaminen. Rakennuspaikan vähimmäiskoko on 5 000 m². Rakentaminen tulee sijoittaa siten, että avoimet peltoalueet säilyvät avoimina. Alueen rakennusperintökohteet tulee ottaa huomioon rakentamisessa ja sen sijoittamisessa. Rakentaminen ei saa vaikeuttaa viheryhteyksien säilymistä.
- MA-1** Maisemallisesti arvokas peltoalue. (Merkinnän kuvaus: Merkinnällä on osoitettu kuivatusjärven viljelyalueet.) Alue varataan maatalouteen. Alueella sallitaan maataloutta palveleva rakentaminen. Rakentaminen tulee sijoittaa siten, että peltoalueet säilyvät avoimina. Alueella on erityistä merkitystä maiseman kannalta. Alueen säilyminen avoimena ja viljelykäytössä on maisemakuvan kannalta tärkeää. Lisätieto: Peltoalueella on merkitystä myös lintujen muotonaikaisena levähdys- ja kerääntymisalueena.



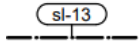
Lähde: Nurmijärven kunta (2023) Kirkonkylän osayleiskaava. Kaavakartta.

Kaavoitus

Osayleiskaavan luontokohteet

oooooooooooooooooooo

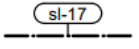
Ohjeellinen ulkoilureitti.



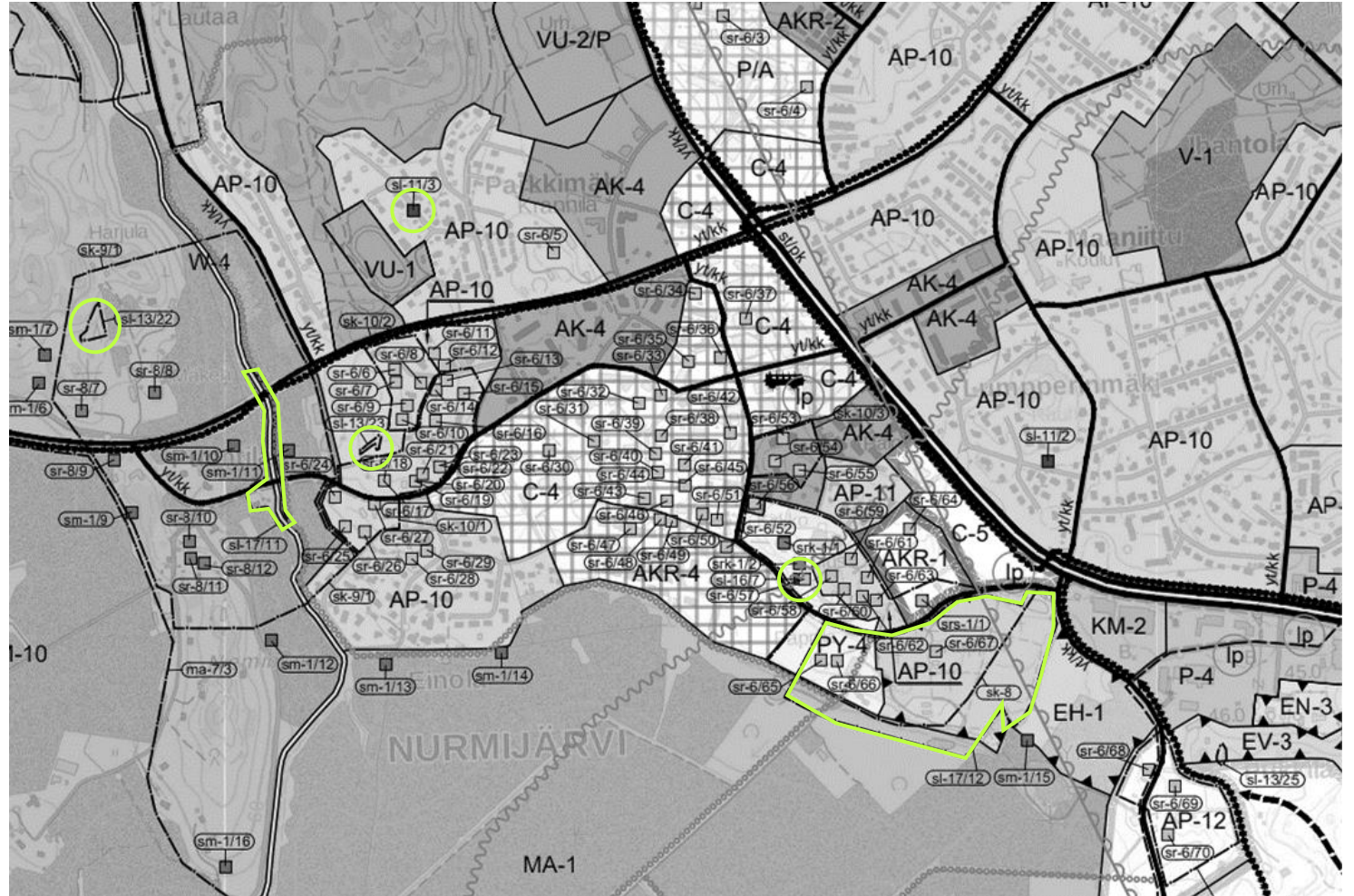
Alueen osa, joka on luonnonsuojellisesti arvokas.
(Merkinnän kuvaus: Merkinnällä osoitetaan selvityksissä havaitut kasvillisuudeltaan arvokkaat alueet.)
Alueella on arvokkaita luonnonesiintymiä. Aluetta pääasiallisen käyttötarkoituksen mukaan käytettäessä tai hoidettaessa on turvattava luonnon erityispiirteiden säilyminen.
Alueella on voimassa maankäyttö- ja rakennuslain (MRL) 128 §:n mukainen toimenpiderajoitus, joka koskee kaivamis-, louhimis-, tasoittamis- ja täyttämistöitä tai muuta näihin verrattavaa toimenpidettä.
MRL:n 128 §:n mukainen puiden kaatamista koskeva toimenpiderajoitus ei ole voimassa maa- ja metsätalousvaltaisiksi alueeksi osoitetuilla alueilla.
MRL:n 128 §:n mukainen toimenpiderajoitus ei koske johtalueita.
Lisätieto: luontoarvojen säilymisedellytyksiä on kuvattu kaavaselostuksessa.



Kohde, joka on luonnonsuojellisesti erityisen arvokas.
(Merkinnän kuvaus: Merkinnällä osoitetaan selvityksissä havaitut kohteet, joissa sijaitsee lepakoiden lisääntymis- tai levähdyspaikkoja.)
Kohteessa on luonnonsuojelulain (20.12.1996/1096) 49 §:n mukainen eläinlajin (lepakko) lisääntymis- tai levähdyspaikka. Kohde tulee säilyttää tai hoitaa sitä niin, että lepakoille suotuisat olosuhteet säilyvät. Kohteen lähiympäristön puusto tulee säilyttää. Alueella on voimassa MRL:n 128 §:n mukainen toimenpiderajoitus, joka koskee puiden kaatamista.
Lisätieto: Selostuksessa on kuvattu suositukset lepakoille suotuisien olosuhteiden säilymiseksi.



Alueen osa, joka on luonnonsuojellisesti arvokas.
(Merkinnän kuvaus: Merkinnällä osoitetaan selvityksissä havaitut lepakoiden tärkeät ruokailualueet ja siirtymäreiitit.)
Alue on luonnonsuojelulain (20.12.1996/1096) 49 §:n mukainen eläinlajin (lepakko) tärkeä ruokailualue ja siirtymäreitti. Alueen puustoa tulee säilyttää tai hoitaa sitä niin, että lepakoille suotuisat olosuhteet säilyvät. Alueella on voimassa MRL:n 128 §:n mukainen toimenpiderajoitus, joka koskee kaivamis-, louhimis-, tasoittamis- ja täyttämistöitä, puiden kaatamista tai muuta näihin verrattavia toimenpiteitä.
MRL:n 128 §:n mukainen puiden kaatamista koskeva toimenpiderajoitus ei ole voimassa maa- ja metsätalousvaltaisiksi alueeksi osoitetuilla alueilla. MRL 128 §:n mukainen toimenpiderajoitus ei koske johtalueita.
Lisätieto: Selostuksessa on kuvattu suositukset lepakoille suotuisien olosuhteiden säilymiseksi.

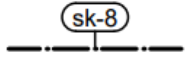


Lähde: Nurmijärven kunta (2021) Kirkonkylän osayleiskaava. Selostus ja kaavakartta.

Vihreällä värillä on korostettuna kohteet, joilla on kaavassa suojeltuja luontoarvoja.

Kaavoitus

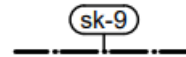
Osayleiskaavan kulttuuriympäristöt



Kulttuuriympäristön kannalta arvokas alueen osa.

(Merkinnän kuvaus: Merkinnällä on osoitettu valtakunnallisesti arvokas rakennettu kulttuuriympäristö: Kirkonmäki.)

Alueella on maisemallisia arvoja sekä rakennus- ja kulttuurihistoriallisesti arvokkaita rakennuksia/rakenteita. Alueella tehtävien toimenpiteiden tulee olla sellaisia, että alueen ominaispiirteet säilyvät.

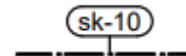


Kulttuuriympäristön kannalta arvokas alueen osa.

(Merkinnän kuvaus: Merkinnällä on osoitettu Nurmijärven merkittäviä kulttuuriympäristöjä.)

Alueella on maisemallisia arvoja sekä rakennus- ja kulttuurihistoriallisesti arvokkaita rakennuksia/rakenteita. Alueella tehtävien toimenpiteiden tulee olla sellaisia, että alueen rakennus- ja kulttuurihistoriallisesti sekä maisemakuvallisesti arvokas luonne säilyy.

Lisätieto: Alueen arvoja ja ominaispiirteitä on kuvattu koko kunnan rakennusperintöselvityksessä.



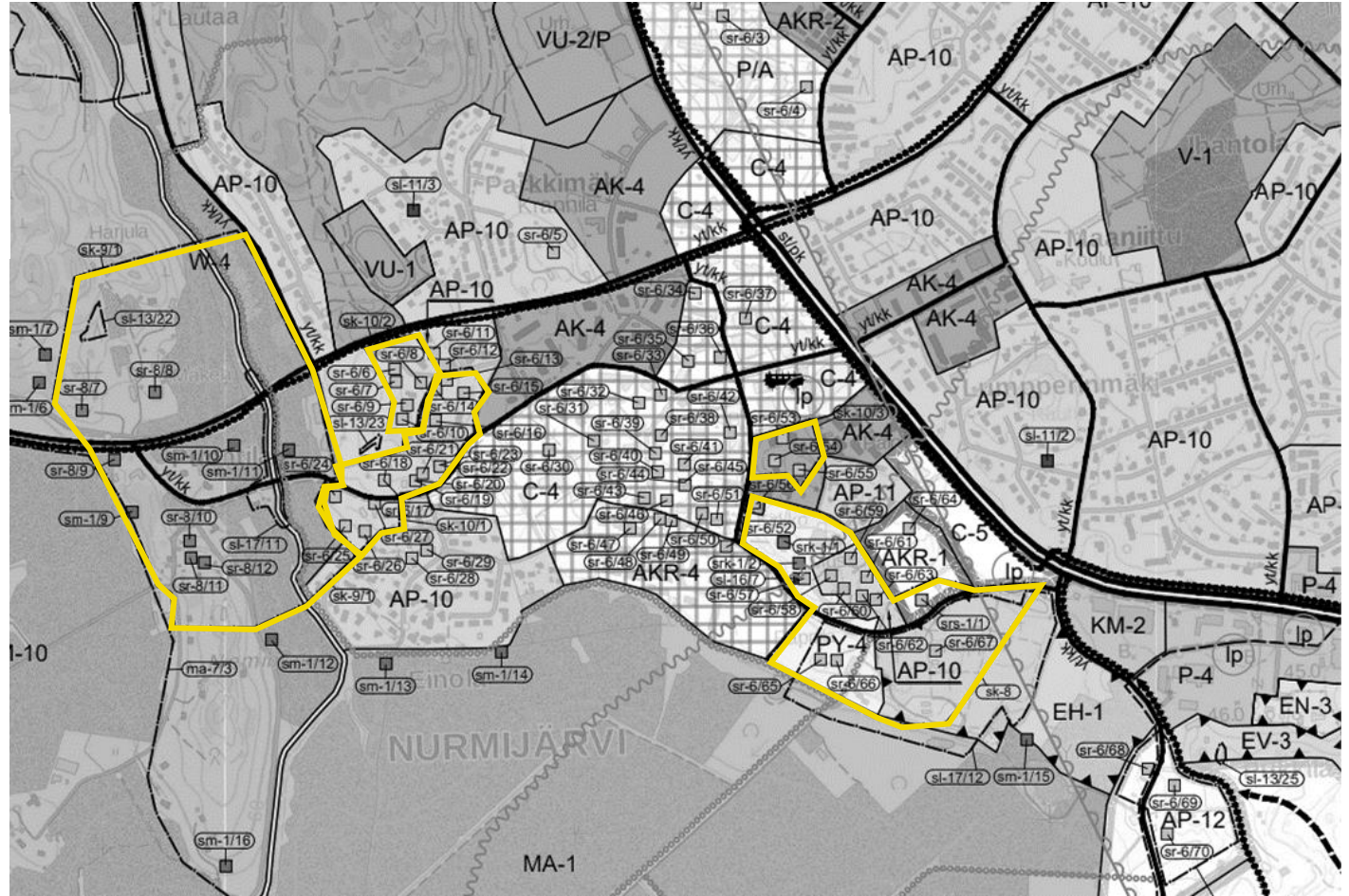
Kulttuuriympäristön kannalta arvokas alueen osa.

(Merkinnän kuvaus: Merkinnällä on osoitettu paikallisesti merkittäviä kulttuuriympäristöjä.)

Alueella on maisemallisia arvoja sekä rakennus- ja kulttuurihistoriallisesti arvokkaita rakennuksia. Alueella tehtävien toimenpiteiden tulee olla sellaisia, että alueen rakennus- ja kulttuurihistoriallisesti sekä maisemakuvallisesti arvokas luonne säilyy.

Lisätieto: Alueen arvoja ja ominaispiirteitä on kuvattu Kirkonkylän keskustan rakennusperintöselvityksessä.

Huomioitava myös, että keskusta-alueella on useita suojelumerkinnän omaavia rakennuksia sr/srk merkinnällä



Lähde: Nurmijärven kunta (2021) Kirkonkylän osayleiskaava. Selostus ja kaavakartta.

Keltaisella värillä on korostettuna kohteet, joilla on kaavassa suojeltuja kulttuuriympäristön arvoja.

Lähtötietoja

Ilmakuvia



Luoteesta kuvattu ilmakuva. Etualalla vasemmalla näkyy keskusta-alue ja oikealla Einolan pientaloalue.

Lähde: Kirkonkylän Harava-kyselyn tuloksia



Kaakosta kuvattu ilmakuva. Alhaalla keskellä oleva puustoinen alue on Aleksis Kiven tien molemmin puolin sijoittuu keskusta kuuluva väljempi alue, jossa on hautausmaa, Kirkonmäki, väljää puutaloasumista ja vanha lääketehaan alue.

Lähde: Nurmijärven kunta (2020) Kirkonkylän keskusta-alueen täydennysrakentamisperiaatteet

Lähtötietoja

Topografia

Nurmijärven Kirkonkylän ympäristö on topografialtaan vaihtelevaa ja melko pienipiirteistä, jossa vuorottelevat puustoiset mäet ja alavat peltoalueet. Keskusta alue sijoittuu tasaiselle peltoja ylempänä olevalle alueelle matalien mäkien väliin.



Rakennetun ja kulttuurimaiseman rajalla on selkeästi havaittavissa oleva reunavalli, josta etelään avautuu viljelymaisema. Valli jatkuu aina hautausmaalle asti.





Vasemmalla oleva vinovalokartta, jonka taustalla on Maanmittauslaitoksen Peruskartta vuodelta 2012 havainnollistaa Nurmijärven Kirkonkylän sijoittumisen ja keskustan eteläpuolisen laajan peltoalueen tasaisuuden. Lähde: Nurmijärven kunta (2018) Kirkonkylän osayleiskaavan maisemaselvitys

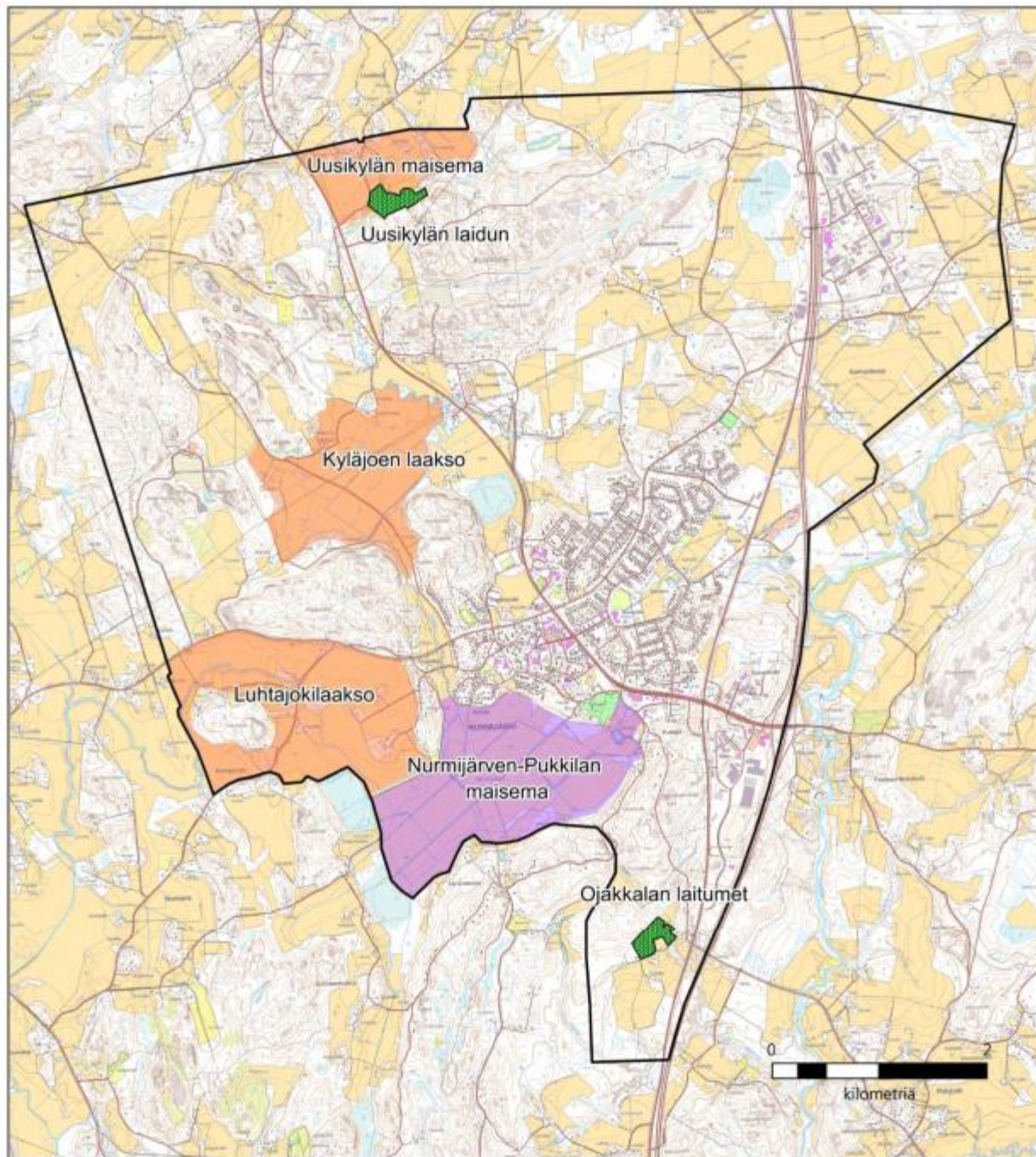
Lähtötietoja

Kirkonkylän avoimet maisema-alueet

Nurmijärven Kirkonkylän alueella on neljä arvokasta maisema-alueita joista Nurmijärven-Pukkilan maisema sijoittuu tarkastelualueelle. Muut sijaitsevat etäämmällä.

Kirkonkylän arvokkaat avoimet peltomaisemat

-  Paikallisesti (Kirkonkylä) arvokas maisema-alue
-  Paikallisesti (Nurmijärvi) arvokas maisema-alue
-  Maisemallisesti merkittävä laidunalue
-  Maisemaselvityksen rajaus



Maisema-analyysi, karttamerkintöjen selostus

Näkymät

Merkittävä mutta heikentynyt näkymä

Koko kirkonkylän alueen merkittävin elementti avoimen peltomaiseman lisäksi on maisemassa ollut ja on yhä tänäkin päivänä mäellä sijaitseva kirkonmäki ja kirkko. Sen näkyminen ympäristöön ja kirkonmäeltä aukeavat näkymät ovat heikentyneet osin kasvillisuuden vaikutuksesta maiseman umpeutumisen seurauksena. Näkymä Kirkonmäelle Aleksis kiven tieltä katsottaessa on säilynyt maisemassa vahvana elementtinä.

Alueen sisäisistä näkymistä merkittävimpiin kuuluu Punamullantien pohjoispuolisen puistoakselin näkymä torilta kirjastolle. Idässä näkymän päätteenä on kirjasto, lännessä torin jäätelökioski. Yhtenäistä näkymää haittaa vanhan linja-autoaseman eteläpäädyn tukimuuri. Akselin keskivaiheilla on Aleksis Kiven patsas.

Merkittävä laaja-alainen näkymä

Laaja-alaiset näkymät ovat pääosin rakennetusta ympäristösä avoimeen peltomaisemaan aukeavia näkymiä, joista osa on heikentynyt kasvillisuuden lisäänyessä. Jokilaakso Kirkonmäki on vahvana elementtinä Aleksis kiven tietä.

Rakennetun keskusta-alueen yksi vaikuttavimmista näkymäpäätteistä on Ihantolantien päätteenä oleva lähes monumentaalinen Maaniitun koulu. Urheilupuisto on laaja avoin tila jossa yhtenä merkittävänä näkymäpäätteenä Rajamäentien suunnasta on Parkkimäen yhtenäinen ja jyrkkänä nouseva metsänreuna.

Merkittävä alueen sisäinen näkymä

Alueen sisäisistä näkymistä merkittävimpiä ovat Punamullantien pohjoispuolisen puistoakselin näkymä torilta kirjastolle. Näkymän päätteenä torilla on jäätelökioski. Sitä voitaisiin siirtää, jolloin se korvautuisi torin monilajisella istutusryhmällä.

Näkymät valokuvoin



Näkymä pellolta pohjoiseen kirkon suuntaan.
Kirkontornin sijainti on osoitettu nuolella.



Kirkonmäeltä pellon suuntaan aukeava näkymä
Lääketehtaan alueen läpi on puustoinen.



Lääketehtaan alueen ja seurakunnan väliin jäävän
peltoauekan yli näkyy pilkkahdus peltoa.



Sompiontieltä aukeava näkymä on ainoa avoin eteläiseen viljelymaisemaan aukeava
esteetön näkymä, mutta sekin tulee peittymään täydennysrakentamisen seurauksena
lähiaikoina.



Näkymä etelään Puontilan pelloille ja Kyläjoen jokilaaksoon.

Näkymät valokuvoin



Punamullantien suuntainen, kaavassa paikoitusalueeksi merkitty puistomainen akseli on keskustan keskus. Näkymäakselia tukevat sen molemmin puolin istutetut puut ja pensaat. Näkymän keskivaiheilla on Aleksis Kiven patsas ja sen ympärillä aukiomainen tila.

Vanhan linja-autoaseman päädyssä pyörien paikoitusalueen muurimaiset rakenteet katkaisee akselin joka poikkikadusta huolimatta on muutoin yhtenäinen torille asti. Torilla näkymän päätteenä on jäätelökioski. Puistoakselin rinnalla on Punamullantien jalkakäytävä, jonka katuistutukset vahvistavat akselia ja muodostaa puistomaisemmalle puistoakselille rinnakkaisakselin.



Selitykset

Maisemallisesti hienot reuna-alueet ovat kasvillisuuden muodostamia eheitä reunoja, jotka kehystävät luontevasti ja maisemalle tyypillisesti avointa tilaa tai peltomaisemaa.

Reunat jotka vaativat sovittamista maisemaan ovat jyrkästi maisemaa rajaavia elementtejä, jotka tulevat maisemassa esiin. Niiden liittyminen viheralueisiin on paikoin jyrkkä ja se kaipaa vaihettumista. Täällä reuna on syntynyt rakennetun ja rakentamattoman tai luonnontilaisen ympäristön rajapintaan ja kaipaa tuekseen pehmentäviä elementtejä, kuten kasvillisuutta sopiakseen maisemaan.

Maisemassa merkittävät kohteet ovat näyttäviä ja huomiota herättäviä rakennuksia jotka toimivat alueille luonteen antavina maamerkkeinä. Näitä ovat kirkko, kirjasto, Maaniitun koulu, vanha linja-autoasema sekä Krannilan tilakeskuksen vanha kuivuri.

Maiseman solmukohta sijoittuu jokilaakson avoimen maisematilan ja laajan Nurmijärven-Pukkilan peltoalueen liittymäkohtaan. Muita maiseman solmukohtia ovat avoimet ja väljät pääteiden risteysalueet, jotka ovat samalla myös liikenteen solmukohtia.

Hieno tiemaisema

Vanhan Tuusula – Vihti- maantien, nykyisen Aleksis Kiven tien yhä paikoin säilynyt väljä ja katupuiden reunustama tiemaisema on Kirkonkylän eteläosan luonnetta voimistava elementti. Nurmijärven Kirkonkylän keskustan vanhimmat kerrostumat ovat keskittyneet vanhan maantien ympäristöön. Vanhojen rakennusten purkaminen on kuitenkin heikentänyt ympäristön historiallisten kerrostumien näkyvyyttä ja sen elävyyteen on vaikuttanut kaupallisen keskusta-alueen painopisteen siirtyminen pohjoisemmaksi. Vanha tienlinja jatkuu länteen Punamullantienä ja sen molemmin puolin sijoittuu vanhaa rakennuskantaa, mm

Puontilanmäki ja siellä sijaitseva Puontilan Pappila, jonka ympäristö muodosti yhden vanhoista Nurmijärven kirkonkylän asutuskeskittymistä (maisemaselvitys). Rakennettu ympäristö vaihtuu jyrkästi avoimeksi peltomaisemaksi. Tielinja jatkuu halki maisemallisesti avoimen Kyläjoen jokilaakson.

Reuna-alueet ja merkittävä maamerkki valokuvoin



Jyrkkä reuna rakennetun ja rakentamattoman välillä erottuu häiritsevä elementtinä avoimessa peltomaisemassa, jossa näkymät ovat pitkiä.



Kulttuurimaisema päättyy jyrkästi maavalliin, josta alkaa rakennettu ympäristö.



Puutarhamainen luiska korostaa rajaa entisestään ja olisi toivottavaa istuttaa istutuksella joka jäljittelee luontoa.



Rajamäentien itäpuoleinen Toreenin alueen reuna on näyttävää männikköä ja hieno yksityiskohta maisemassa.



Liikuntapuiston avoimet puistoalueet rajautuvat jyrkästi uuteen kerrostaloalueeseen, joka erottuu voimakkaasti tasaaisessa maisemassa muurimaisemana elementtinä.



Krannilan kuivuri on maisemassa erottuva maamerkki joka toimii muistumana alueen agraarihistoriasta ja vahvistaa Nurmijärven identiteettiä.

Selitykset

Jäsentymätön alue

Helsinginten/Rajamäentien ja Perttulantien tieympäristöt ovat nykyisellään jäsentymättömiä ja väljiä, pääosin nurmipintaisia alueita.

Maisemaa rajaava / katkaiseva elementti

Kirkonkylän liikuntapuiston kenttien pohjoispuolella sijaitse maavalli katkaisee avoimen maisematilan ja yhteydet. Kirkon ja eteläisen peltoaukean väliin jäävä puustoinen alue katkaisee kirkonmäen ja Aleksis Kiven tien avoimen tiemaiseman peltoaukeasta. Avoimesta tilasta on jäljellä pappilan viereinen maisemapelto.

Maisemallisesti merkittävä avoin alue

On Kirkonkylää etelässä hallitseva Nurmijärven-Pukkilan peltoaukea, joka on paikallisesti arvokas avoin peltomaisema.



3. Miljötyypittely

Täydentää maisema-analyysiä rakennetussa ympäristössä

Merkinnät

Miljöötyypittely

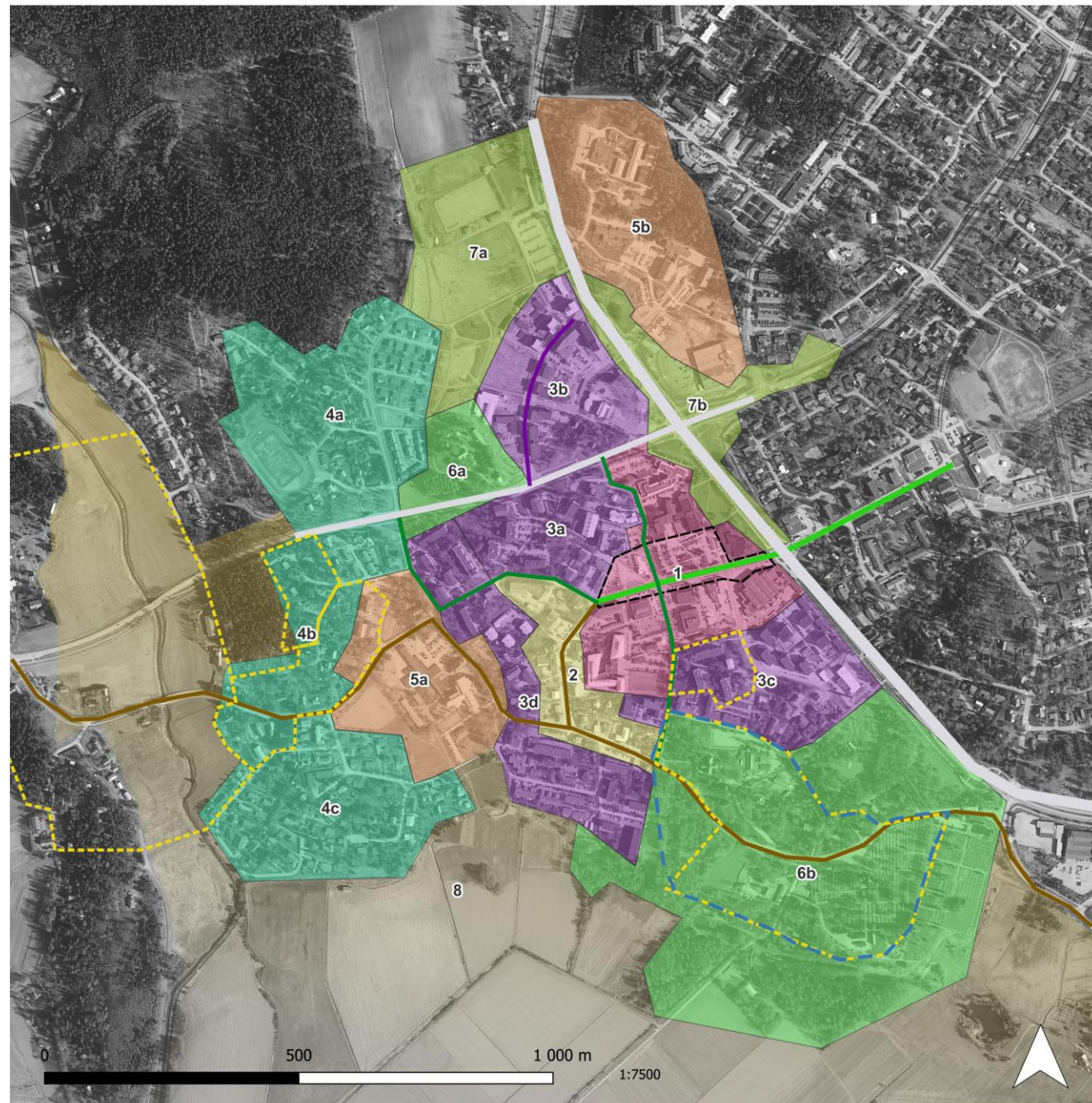
- ☐ Keskeisin julkinen ulkotila
- 1 Kirkonkylän keskusta
- 2 Vanha kyläraitti
- 3 Eri aikakausien kerroksellinen kerros- ja rivitaloalue
- 4 Vehnä omakotitaloalue
- 5 Lavean rakentamisen palvelualue
- 6 Historiallinen vehnä kulttuurimaisema
- 7 Kehittyvät avoimet alueet
- 8 Viljelymaisema

Katu ympäristöt

- Kirkonkylän bulevardimainen pääakseli
- Keskustan vehnä kokoojakatu
- Historiallinen tielinjaus
- Tiiviin kaupungin urbaanimpi katutila
- Alueellinen pääkatu
- Seudullinen pääkatu

Suojellut ympäristöt

- Valtakunnallisesti arvokas rakennettu kulttuuriympäristö (RKY)
- Osayleiskaavassa osoitetut kulttuuriympäristön kannalta arvokkaat alueen osat



Nurmijärven kirkonkylän alueellinen miljötyypittely

3.1 Kirkonkylän keskusta

Palveluiden pääalueena toimivasta Nurmijärven Kirkonkylän keskustasta löytyy kirjasto, kunnanvirasto, koulu, useita kauppoja ja ravintoloita. Alueella on Kirkonkylän tori sekä Aleksis kiven patsaan ympärillä pieni aukea, jotka toimivat keskeisinä kohtaamispaikkoina erityisesti tapahtumaaikaan.

Kaupunkikuva

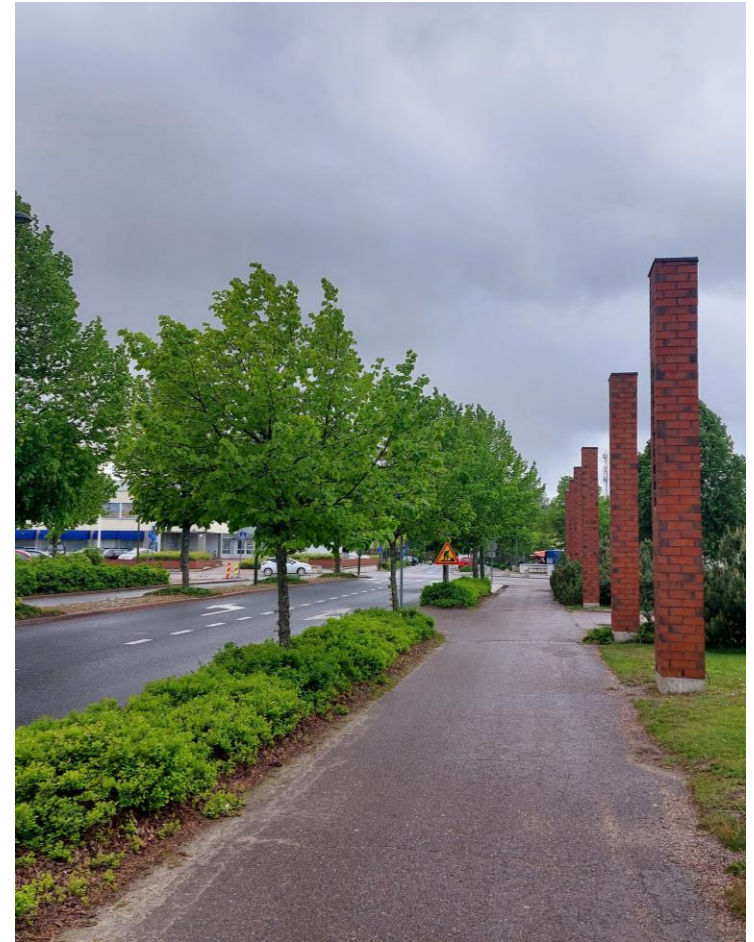
Pääkadun ympäristön yleisilme on vihreä. Kunnan virastotalon ympäristön runsas kasvillisuus antaa vaikutelman, että jossain puiden takana on puisto. Suurin osa ulkotilasta on kuitenkin pysäköintialuetta. Pääkadun varrella on väljää kaupunkitilaa, jossa suurikokoiset rakennukset sijaitsevat kaukana toisistaan. Aleksis kiven patsaan ympärille syntyy puistomaisia näkymälinjoja.

Maanpeite

Maanpeite on pääasiassa läpäisemätöntä päällystettä. Vain pieni alue patsaan ja kunnanviraston ympärillä on kasvullista.

Kasvillisuus

Kasvillisuus on pääasiassa katuvihreää. Katupuurivejä on runsaasti, mutta puut ovat verrattain nuoria. Lajina on lehmus. Myös muita yksittäisiä puita löytyy. Punamullantien varrella puiden alla on pensaskerros, joka on paikoin runsas, paikoin taas hyvin niukka. Seitsemän veljeksien tiilipylväät ja vuorimäntyrivi nivovat ulkotilan osaksi rakennettua kokonaisuutta.



Punatiiliset pylväät sointuvat kunnan virastotalon julkisivuun.

3.2 Vanha kyläraitti

Vanha kyläraitti koostuu Kirkonkylän vanhasta keskusta-alueesta Pratikankujan ja Aleksis Kiven tien ympäristössä. Alueella sijaitsee monia yksityisiä palveluita sekä Nurmijärven lukion Kirkonkylän toimipiste. Pratikankuja muodostaa jatkeen Punamullantienvarrelle sijoittuvalle palvelukeskittymälle.

Ympäristön luonne

Pratikankuja sekä Keskustien ja Pratikankujan välinen Aleksis kiven tie osuus ovat aikamatkoja eri aikakausien kyläkeskuksiin, jossa muutos tapahtuu vaiheittain etelään ja Kirkonmäen suuntaan mentäessä. Alue on hyvin tunnelmallinen ja rakennuskannaltaan kerroksellinen. Pratikankujan ulkotilassa vaihtelevat paikoitus ja pihat, katutila on leveähkö, avoin ja paikoin jäsentymätöntä. Pratikankujalla kirjakaupan edustalla on viehättävä aukiomainen tila.

Aleksis Kiven tien mittakaava on astetta tiivimpi. Katutila on kompakti, rakennukset ovat matalampia ja pienimittakaavaisempia ja sijoittuvat lähelle katua. Suuri osa pihoista sijoittuu rakennusten taakse, mutta puutarhoissa kasvavat puunlatvat kurottavat matalien rakennusten yli ja muodostavat katutilaan vihreän yleisilmeen.

Vanhan kylän keskuksen kauppatoiminta on ollut vilkasta. Sittemmin Stenvallin kaupan myynti on hiljennyt ja rakennus on nykyään olevaa katua alempana.

Entinen poliisiasema on nykyään asuinkäytössä. Juhlava julkisivu viestii sen entisestä käyttötarkoituksesta.

Kuvassa entinen Vallinkosken kauppa, nykyinen hautaus toimisto.



Maanpeite

Pääasiassa päällystettyä pysäköintialuetta ja pihaan ajoja, mutta myös jonkin verran kasvipeitteistä pihamaata.

Kasvillisuus

Kasvillisuus tukee katujen jo muodostamaa aikamatkaa. Pratikankujan pohjoispäädystä on melko tuoreesti istutettu katupuurivin alku joka koostuu ryhdikkäässä rivissä olevista nuorista lehmuksesta. Pratikankujan eteläosassa katua reunustaa tonteille sijoittuneet iäkkäämmät yksittäiset koivut. Istutusten sommitelman eriluonteisuus luo ristiriidan eri aikakausista kadun pohjois- ja eteläosan välille.

Merkittäviä kasvillisuuden yksityiskohtia ovat pihojen vanhat puut, kuten kookkaat tuijat ja omenapuut sekä Pratikankuja kookkaat koivut. Aleksis kiven tien ja Keskustien kulmauksessa on runsaasti istutettu pieni kulmapuisto, jonka vuorimäntyistutus henkii 50-70-lukua. Aleksis kiven tiellä suojatien reunoilla on neljän lehmuksen ryhmä, joka vaatimattomuudestaan huolimatta tuo katutilaan yllättävän paljon viihtyisyyttä.



Nakkikioskin vieressä on torimainen tunnelma, mutta kyse on oikeastaan parkkipaikasta



Pratikankujalla nakkikioskia vastapäätä on katuun rajautuva värimaailmaltaan ja korotettuine istutusaltaineen 50-lukuhenkien läpikulkuaukio.



Neljän lehmuksen ryhmä Aleksis kiven tiellä

3.3 Eri aikakausien kerrostaloalueet

Kerrostalovaltaiset asuinalueet kehystävät Nurmijärven Kirkonkylän kaupallista keskusta-alueita. Rakennusten kivijaloissa on myös joitakin palveluita, jotka jatkavat keskustan palvelualueita asumisen lomaan.

Ympäristön luonne

Eri alueet ovat rakentuneet melko yhtenäisinä ja omaavat omalle aikakaudeen tyypillisiä piirteitä. Rakentamisen eri aikakausista huolimatta alueilla on säilynyt avokorttelirakenne, jonka väliin jää vapaasti virtaavaa avointa nurmipintaista ja väljäpuustoista ulkotilaa.

Maanpeite

Päällystetyn pinnan määrä vaihtelee asuinalueesta ja alueen rakentamisen ajankohdan muotivirtauksista riippuen. Esim. alueella 3c on lounaispuolella selvästi enemmän kasvipeitteistä läpäisevää pintaa, kuin koillispuolella.

Kasvillisuus

Kasvillisuus koostuu pääosin tonteilla kasvavasta monilajisesta puustosta, sekä lehti että havupuista. Pensaita on melko harvassa ja niiden määrä ja sijainti riippuvat korttelin rakentamisajankohdasta. Katupuuta on muutamilla kaduilla, mutta nekin melko harvassa ja nuoria. Vaikutelma on puistomainen ilman pensaskerrostakin. Aluskasvillisuus on pääosin hoidettua nurmea.



Osalla tonteista kasvillisuus voisi olla runsaampaa ja muodostaa yhtenäisempiä jatkumoitte erityisesti yksittäisten puiden sijaan.

3.4 Vehreät omakotitaloalueet

Pääasiassa omakotitaloasumisesta koostuvat alueet rajautuvat pohjoisessa Parkkimäen metsään, etelässä ja lännessä peltoon. Alueelta 4a löytyy myös Parkkimäen urheilukenttä ja alueelta 4b Ahjolan nuorisotila, jolla on pitkä historia eri käyttötarkoituksissa. Rakennus on ollut kylän ensimmäinen kivirakennus ja toiminut alkujaan nahkatehtaana ja sen jälkeen seurantalona.

Ympäristön luonne

Omakotitaloalueet vaihtuvat pohjoisen metsäisestä alueesta etelän puutarhamaiseen omakotialueeseen. Alue 4a tuntuu miljöönä Parkkimäen metsän jatkeelta. Puotilanmäen pitkä historia yhtenä alueen varhaisimmista asuinkeksuksista näkyy maisemassa suurina ja vehreinä puutarhatontteina.

Maanpeite

Alueilla 4a ja 4b muodostuu pihoille metsiköitä ja puuryhmiä. Rakennukset ovat ikään kuin vapaasti virtaavan puustoisien ulkotilan ympäröimiä.

Kasvillisuus

Alueiden 4a ja 4b kasvillisuus painottuu metsän reunavyöhykkeen luontaiseen kasvillisuuteen. Alueella 4c kasvillisuuden ilme on puistomaisempi ja selkeästi istutetumpi. 4c alueella puiden määrä on selvästi alhaisempi.

Einolan omakotitaloalueen (alue 4c) monilajista puustoa on hyvä pyrkiä säilyttämään. Maisemallisesti uuden asuinalueen reunaa voisi pehmentää istutusvyöhykkeellä tai tontin istutuksilla ja sovittaa uudet rakennukset paremmin maisemaan sopivaksi.





Reinikkalan alkutalon tilakeskuksen päärakennus ja pihaa reunustava komea kuusiaita on voimakas rajaava tekijä mutta siitä huolimatta viljelymaisemaan istuva. Taustalla näkyy uudemman rakennuskannan ja viljelymaiseman rajapinta jota ei ole rajattu.



Reinikkalan alkutalon tilakeskuksen talousrakennuksia Punamullantien varressa.



Puontilan pappilan kappalaisen virkatalon vanhimmat osat ovat kenties 1600-1700-luvuilta. Rakennus on tällä hetkellä mahdollisesti vanhin säilynyt pappilarakennus Suomessa.



Puontilan pappilan piharakennus ja läheinen niitty. Vanhojen pihojen monilajinen ja runsas kasvillisuus rikastuttaa maisemaa.



Liikuntapuistoon rajautuvan uuden pientaloalueen talojen julkisivut muodostavat rajat puistolle.



Ahjolan piha on toiminnallinen ja moderni.



Einolan pientaloalueen Järvitien peltonäkymä on yhä säilynyt.



Einolan pientaloalueen vanhempi rakennuskanta sijoittuu väljästi ja pihat ovat vehreitä.

3.5 Lavean rakentamisen palvelualueet

Palveluiden alueella 5a sijaitsee kaksi koulua ja päiväkoti. Alueella 5b sijaitsee Nurmijärven terveysasema, kaupallisia suuryksiköitä ja päiväkoti.

Ympäristön luonne

Alueella 5a maisema on avointa tai puoliavointa ja sitä hallitsevat laveasti levittyneet koulurakennukset. Koulun itäpuolella on pitkänomainen puisto. Myös koulun pysäköintialueella on puistomainen ilme.

Alueella 5b Rajamäentiehen rajautuva sairaalan ja terveyskeskuksen pihamaa on laaja ja puistomainen. Rajamäentien laitaa jää puustoinen suojavyöhyke. Pohjoisessa alue rajautuu metsään. Sairaaloitten pohjoispuolinen metsä on selvästi virkistyskäytössä ja siellä on lasten rakentamia majoja.

Maanpeite

Alueella 5a suurin osa maanpinnasta on kasvipeitteistä tai muuten läpäisevää. Alueella 5b maan pinta on suunnilleen puoliksi kasvipeitteistä ja puoliksi pysäköintialuetta.

Kasvillisuus

Alueella 5a on etelässä niittyä. Koulujen pihalla on puustoa ja pensaita. Pysäköintialuetta rajaavat pensaas. Koulujen itäpuoleisessa puistossa on nurmialueita ja istutuksia.

Alueella 5b on niittyä, puita, pensasistutuksia ja leikattua nurmialuetta. Sairaalan piha- ja paikoitusalueen kasvillisuus on runsasta, paikoin koristeellista ja monipuolista. Alue rajautuu pohjoisesta metsään, joka kehystää maisemaa.



Ylinnä väljästi sijoitettu terveysasema alueella 5b.

Alla Lukkarin alakoulun yhä toiminnassa oleva vanha puinen koulurakennus toimii alkuluokkien opetustilana alueella 5a.



Koulun piha-alueita reunustavat monilajiset puustutukset pehmentävät kovista ja tasaisista pinnoista koostuvan piha-alueen istumista maisemaan.



Koulun viereiseen puistoon on vielä varaa lisätä kasvillisuutta.



Sairaala-alueella kasvillisuus on monipuolista ja puutarhamaista. Historiallista sairaalaympäristöä kehystää metsänreuna selänteellä.



Sairaala-alue rajautuu luontevasti metsään ja puusto työntyy pakoin sairaala-alueelle häivyttäen rajaa.



Koristeellisia pensaita sairaala-alueen laidalla.



Syreenipensaita sairaalan liepeillä.



Sairaalan pohjoispuolisessa metsässä on metsän tuntu ja se vaikuttaa olevan aktiivisessa virkistyskäytössä.



SITOWISE

3.6 Historiallinen vehreä kulttuurimaisema

Kirkko ja hautausmaa ovat tämän alueen tärkeimmät maamerkit. Alueella sijaitsee myös pappila ja vanhoja puisia asuintaloja.

Ympäristön luonne

Kirkkomäki on puistomainen historiallinen ympäristö, joka maisematilana jatkuu tien yli Raivaaja-patsasta ympäröivään puistikkoon ja rajautuu eteläiseen lääketehaan metsään. Pohjoisessa se liittyy luontevasti kerrostalovaltaiseen asuinalueeseen. Kirkon ympäristö ja hautausmaa muodostavat puistomaisen kokonaisuuden, jonka läpi kulkee historiallinen tielinja, nykyinen Aleksis Kiven tie. Alueella sijaitsevat muutamat asuinrakennukset sijoittuvat suurten puutarhojen keskelle ja edesauttavat alueen vehreää ja väljää vaikutelmaa.

Pappilan eteläpuolella on lampi, jonka ympäristö on puistomainen, mutta erillinen muihin viheralueisiin nähden ja vaikeasti löydettävissä. Topografia vaihtelee Kirkonmäeltä kuivatun Nurmijärven alavaan

peltomaisemaan. Puuston muodostama raja avoimeen peltomaisemaan on peittävä ja jyrkkä.

Maanpeite

Enimmäkseen läpäisevää. Paikoin puistonurmea, paikoin hyvin puustoista tai jopa metsäistä. Hautojen alue vie luonnollisesti suuren pinta-alan.

Kasvillisuus

Hautausmaa on puustoinen, kirkon ympäristössä on suuria vanhoja puita ja nurmea. Lääketehaan alue on metsäinen, mutta joukossa on pieniä niitty laikkuja. Pappilan pihamaa ja lammen ympäristö ovat kasvillisuudeltaan puistomaisia. Pellon ja metsän reunassa vaikuttaa olevan kerroksellinen reunavyöhyke.

Ylinnä näkymä Aleksis Kiven tien ja Keskustien risteyksestä kirkolle. Oikealla vanha tielinja, nyk. Aleksis Kiven tie, jota reunustaa Vanhan Lääketehaan alueen metsikön puut. Keskimäinen kuva. Vanhan Lääketehaan alueen kadun puoleinen reunapuusto on iäkstä ja komeaa jaloa lehtipuuta. Kirkonmäellä näkyy viljamakasiini 1820-luvulta. Alueella on vanhoja asuinrakennuksia, joilla on suuret puutarhat. Alimmassa kuvassa seurakunnan lukkarin virkatalo, Granbacka.



Aleksis Kiven tien katupuina RKY alueella on kookkaita jaloja lehtipuita.



Näkymä kirkon pääovilta vanhalle kylänraitille.



Moderni kerrostaloalue on sovitettu luontevasti Kirkonmäen pohjoispuolelle säilyttämällä kirkon ympärillä laaja puistoalue.



Pappilan eteläpuolella on viehättävä puistomainen lammen ympäristö.



Vanhan Lääketehtaan alueen pohjoisosa on tasainen, puustoltaan väljää ja helppokulkuista. Nuoremman puuston seasta erottuvat latvukseltaan leveät puut kertovat alueen olleen joskus hyvin avointa.



Vanhan Lääketehtaan metsikössä on alue jossa on sinnittelee yhä vanhoja puutarhakasveja.



Vanhan Lääketehtaan metsikössä kasvaa kymmenisen vanhaa omenapuuta, joiden läheisyydessä kasvaa myös syreeniä ja ruusuja.



Vanhan Lääketehtaan alueen maaston eteläreuna sukeltaa alas useita metrejä ennen peltoaukeaa.

SITOWISE

3.7 Kehittyvät avoimet alueet

Kirkonkylällä on kaksi kehittyvää aluetta, jotka tällä hetkellä hahmottuvat avoimina maisematiloina. Toinen on Helsingintien varressa kirkonkylälle saavuttaessa ja toisella sijaitsee vapaa-ajan viettoon suunnattua puistoa keskustan pohjoispuolella.

Ympäristön luonne

Pääteiden risteystä ympäröi tällä hetkellä avoin puistomainen maisemakokonaisuus (alue 7b), joka rajautuu keskustan suuriin palvelurakennuksiin. Kokonaisuus on vielä hieman jäsentymätön, mutta aluetta kehitetään. Puusto kätkee kasvukaudella osaa markettirakennuksista taakseen.

Alue 7a hahmottuu tällä hetkellä laajana puistokokonaisuutena kirkonkylän keskustan pohjoispuolella. Sen eteläosassa on leikki- ja liikunta-alueet ja pohjoisosassa liikuntapuisto. Väliin jää laajahko avoin niitty. Luonteeltaan varsin avoin alue rajautuu uusimpiin pien- ja kerrostaloalueisiin. Alue on vielä hieman jäsentymätön, ja ympäristön maisemallinen luonne todennäköisesti hahmottuu paremmin alueen kehittyessä.

Maanpeite

Alue on suurimmaksi osaksi läpäisevää kasvullista pintaa.

Kuvassa keskustan pohjoispuolella sijaitseva laaja kehittyvä avoin alue, jossa etualalla leikki- ja liikuntapuistoa.



Kasvillisuus

7b: Kunnantalon viereinen alue on puistomainen ja nurmipintainen.

Nurmiaukean reunoilla

on puistopuustoa. Sairaalan edustalla on niittyä. Samoin sitä

vastapäätä Rajamäentien länsipuolella. Alueen

7b kaakkoisneljänneksessä Raalantien

eteläpuolella on laajan nurmikentän keskelle

jäävä ornamentaalinen massaistutus.

Alueen 7a kasvillisuus on leikkialueen

ympärillä on puistomaista ja sisältää osittain

nurmea, osittain niittyä ja on osittain

puustoista. Leikkialueen pohjoispuolella on

isohko puuton niittyalue. Sen pohjoispuolella

on urheilukenttä, jonka ympärillä on puutonta

leikattua nurmea.



Kuva yllä. Alue 7b. Avoin luonnonmukainen tila ja rakennettu ympäristö vuorottelevat.

Kuva alla. 7a Niittyä keskustan pohjoispuolella urheilupuiston alueella. Avoin alue rajautuu selkeänä päätteenä olevaan uuteen kerrostaloalueeseen.

Kuva yllä. Alue 7b. Kunnantalon rajautuva alue on puistomainen, mutta vähällä käytöllä.

Kuva alla. Alue 7a. Urheilukentän hulevesiaiheen painanteet tarkastelualueen pohjoisosassa.

3.8 Viljelymaisema

Avoin peltomaisema aukeaa Kirkonkylän etelä- ja länsipuolella. Kuivatun Nurmijärven paikalle sijoittuva eteläinen peltoalue on merkittävä ja paikallisesti arvokas maisema-alue Nurmijärven-Pukkilan maisema (Osayleiskaavan Liite 18 Maisema-aluekartat ja ympäristöhäiriökartta). Alueella on peltoteitä, joita suositaan ulkoilussa. Sinne on pääsy Pappilantieltä.

Ympäristön luonne

Laajin yhtenäinen avoin maisema aukeaa Kirkonkylän eteläpuolelta. Peltoaukea on topografialtaan hyvin tasaista entistä järvenpohjaa, jota rytmittää suoralinjaiset ojavedot. Ojien suoruus korostuu maisemassa niissä kasvavan pajukon ja muun kosteikkokasvillisuuden kautta. Peltoaukeaa rajaavat metsäiset saarekkeet ja selännteet. Einolan ja Antturintien rakennukset näkyvät maisemaan muusta ympäristöstä poiketen. Toisaalta Einolan järvitie on yksi harvoista paikoista, minne peltomaisema näkyy. Antturintien varren asutuksen edessä on puoliavoin reunavyöhyke.

Kirkonkylän länsipuolella sijaitsee kulttuurihistoriallisesti arvokas kyläjoen laakso, jonka laidalla on Mäkelän ja Iivarin tilakeskukset. Tämä alue on topografialtaan vaihtelevampi. Maastonmuodot viettävät selvästi jokea kohti.

Maanpeite

Alue on viljelykäytössä. Joen varressa on hyvin huomaamaton reunavyöhyke.

Kasvillisuus

Kyläjoen varren reunavyöhykkeellä kasvaa vain paikoin muutama puu. Samoin eteläisen peltoaukean ojien varsissa on vain joitakin pajuja ja muuta pensasmaista kasvillisuutta. Pellon reunoilla on paikoin metsän reunavyöhykettä, Antturintien reunavyöhykkeellä niittyä ja puita ja Einolan edessä joitankin yksittäisiä puita tai korkeita pensaita.



4. Oleva viher- ja virkistysverkosto

4.1 Periaatteet

Tässä työssä on laadittu kartat erikseen viherverkostosta ja virkistysverkostosta. Viherverkostoa on tarkasteltu ekologisesta näkökulmasta. Molemmissa verkostokartoissa tarkastellaan viherrakenteen jatkuvuutta ja tunnistetaan katkoskohtia, mikä on linjassa valtakunnallisten maankäyttötavoitteiden kanssa.

Osayleiskaavaa varten on aiemmassa työssä selvitetty kirkonkylän ekologinen verkosto yleiskaavatasoisesti laajemmalla alueella (Enviro 2017). Environ selvityksessä tämän työn tarkastelualueella ei ole todettu ekologisen verkoston ydinalueita. Lähin ydinalue on Parkkimäki. Alueelle ei Environ selvityksessä ole myöskään merkitty maakunnallisia tai paikallisia ekologisia yhteyksiä. Kyläjoki on tärkeä virtavesiyhteys.

Tässä työssä on tarkasteltu keskustan kaupunkirakenteessa olevaa viherverkostoa, joka tukee kirkonkylän ulkopuolelle jäävää laajempaa viheralueiden tai muiden rakentamattomien alueiden verkostoa sekä tukeutuu siihen. Pirstaleisuudestaan huolimatta kirkonkylän viherverkoston voidaan olettaa tarjoavan elinympäristöjä monille lajeille. Myös kaikki kirkonkylän sisäinen elinympäristöjen kytkeytyneisyys tukee

ekologisen verkoston toimintaa. Alueen sisäiset yhteydet ovat pääasiassa puurivien ja muun katukasvillisuuden muodostamia ja viherverkoston kuuluu puistomaisia alueita. Myös yksityisten maanomistajien alueet on huomioitu osana viherverkostoa.

Tässä työssä on luotu omat kategoriat viherverkoston osille. Kirkonkylän ekologisen selvityksen (Enviro 2017) kategoriat eivät sovellu tälle alueelle, koska kirkonkylän alueelle ei mahdu varsinaisia ekologisen yhteyden kokovaatimuksia täyttäviä yhteyksiä. Työssä luodut kategoriat on määritelty kunkin kartan yhteydessä.

Virkistysverkoston osalta on tarkasteltu viheralueiden palveluita, reitistöä ja viheralueita virkistyskäytön näkökulmasta. Kartalla on esitetty virkistysreittien katkoskohdat, joista osa on jo alustavia ajatuksia virkistysverkoston täydentämisestä.

Työssä ei ole mukana ekosysteemipalvelunäkökulmaa, vaikka kaupunkirakenteeseen jäävät kasvulliset alueet ovatkin ekosysteemipalveluiden tarjonnan kannalta tärkeitä. Se voi olla hyvä täydentävä näkökulma jatkosuunnittelussa.

Aiheeseen kuuluvia termejä

Ekologinen verkosto

Luonnon ydinalueista ja niiden välisistä ekologisista yhteyksistä muodostunut verkosto, joka tarjoaa eliöiden elämiseen ja liikkumiseen välttämättömät elinympäristöt ja kulkuyhteydet. Verkosto on edellytys luonnon monimuotoisuuden ja luonnonarvojen säilymiselle.

Ekologinen yhteys

on ekologisen verkoston osa. Yhtenäinen vaihtelevan levyinen metsävyöhyke, metsä-peltoyhteys tai vastaava elinympäristöjen ketju, jonka kautta lajit voivat siirtyä alueelta toiselle muutoin epäsuotuisien alueiden poikki.

4.2 Oleva viherverkosto

Merkinnät

Viherverkosto

Alueet

- Metsä tai puustoinen alue
- Puoliavoin puistomainen alue
- Puustoinen asuinalue
- Avoin alue

Hoito

- Kunnan hoidetut viheralueet

Yhteydet

- Puurivi tai kapea puustoinen yhteys
- Latvusyhteyden katkoskohta
- Puiden muodostama pääyhteys

Siniverkosto

- Lampi
- Tärkeä virtavesiyhteys
- Oja, uoma

Osayleiskaava

- Osayleiskaavan luontokohteet (rajat kartalla eivät ole tarkkoja)



4.2 Oleva viherverkosto, karttamerkintöjen selostus

Avoimet alueet

Laajat yhtenäiset alueet, joilla on hyvin vähän puustoa. Avoimiin alueisiin lukeutuvat niityt, joutomaat ja isot nurmikentät.

Latvusyhteyden katkoskohta

Merkintä osoittaa kohdan, jossa on looginen kohta latvusyhteydelle, mutta esimerkiksi katupuurivi katkeaa.

Metsät tai puustoiset viheralueet

Ekologisesti kestävä metsän tulisi olla vähintään 3ha kokoinen ja mahdollisimman pyöreä (Vierikko ym. 2014). Tällaisia metsiä tarkastelualueella on vain Parkkimäellä. Muut kategoriaan luokitellut alueet ovat puustoisia alueita, jotka ovat ainakin jossain määrin luonnontilaisia.

Puoliavoimet puistomaiset viheralueet

Alueet, joilla on puustoa ja avointa nurmea, niittyä tai vastaavaa vaihtelevissa määrin. Maisematila painottuu puoliavoimeen. Pensaskerrosta ei ole tai se on vähäistä. Näihin alueisiin lukeutuu puistoja, sairaalan, pappilan ja kirkon pihaa sekä hautausmaa.

Puustoiset asuinalueet

Asuinalueet, joille muodostuu puustoisia yhteyksiä. Asuinalueiden puuston säilyminen on epävarmaa, koska

asukkaat saattavat kaataa puita. Puuston kaatoa valvotaan ja säädetään maisematyöluvan kautta. Yksittäisilläkin puilla tai puuryhmillä on merkitystä. Asuinalueiden vanhoilla puilla ja puuryhmillä on merkitystä mm. lepakoiden kannalta. Kokonaisuutena alueet toimivat paikallisen ekologisen verkoston tukialueina.

Puurivi tai kapea puustoinen yhteys

Puurivit ovat joko katupuurivejä tai kapeita puustoisia yhteyksiä, jotka on nostettu esiin erityisen tärkeinä.

Pääviheryhteys rakennetulla alueella

Puurivien ja kapeiden puustoisten yhteyksien muodostama katkeileva jatkumo, joka on kirkonkylän keskustassa merkittävä. Osittain puurivejä tukee runsas katuvihreä.

Vaikka osa puista on tällä hetkellä nuoria, niiden latvukset pieniä, eivätkä ne nykyisellään muodosta yhtenäistä yhteyttä, voi niistä kehittyä toimivia latvusyhteyksiä, joissa latvukset koskettavat toisiinsa.

Nurmijärven Kirkonkylän siniverkosto on keskusta-alueella hyvin suppea. Tarkastelualueen länsipuolella pohjois-eteläsuuntaisesti virtaava Kyläjoki on tärkeä virtavesiyhteys. Sen lisäksi alueen siniverkoston muodostavat eteläisen peltoalueen avo-ojaverkosto ja liikuntapuiston hulevesiaihe, joka ohjaa vedet pohjoiseen ojaverkoston. Liikuntapuiston avoin niittyalue on hyvin kostea.

Siniverkosto esitetään myös viherverkoston kanssa samoilla kartoilla.

Lähelle ydinkeskustaa työntyvillä pientaloalueilla ja kerrostalokortteleilla on nykyisellään runsaasti imeyttävää pintaa. Ydinkeskustassa Punamullantien ja Nurmijärven lukio välisessä ympäristössä sen määrä on jo huomattavasti vähäisempi. Täydennysrakentamisen ja korttelirakenteen tiivistymisen myötä on syytä huomioida tarve hulevesien käsittelylle.



Kyläjoki on alueen tärkeä virtavesiyhteys.



Eteläistä peltoaukeaa rytmittää avo-ojat.



Kirkonkylän liikuntapuisto on maastoltaan tasaista ja alavaa. Niitty on keväisin ja syksyisin kostea ja kaipaa parempaa ojitusta.



Liikuntapuiston pintavedet ohjautuvat hulevesialtaaseen ja siitä edelleen oja-verkkoon kohti pohjoista.



4.3 Oleva virkistysverkosto

Huomioita

- Olevat reitit tukeutuvat suurelta osalta katuverkkoon

Merkinnät

Virkistysalueet

Virkistysalueet

- Metsä tai puustoinen alue
- Puistot ja toiminnalliset viheralueet
- Suojaviheralueet
- Muut viheralueet
- Tori
- Kunnan hoidetut viheralueet

Reitit

- Opaskartan mukaiset olevat kevyen liikenteen reitit
- Muut olevat ulkoilureitit
- Katkoskohta reitistössä
- Oleva alikulku

Vesistöt

- Järvi tai lampi
- Virtavesi (joki)
- Kapea virtavesi (oja)

Viheralueiden palvelut

- Liikuntapuisto
- Yleisurheilukenttä
- Kuntorata
- Hiekkakenttä
- Ulkokuntopaikka
- Yksityinen liikuntapalvelu

- Leikkikenttä
- Koulun leikkihiha
- Nuorisotalon leikkihiha
- Päiväkodin leikkihiha
- Koirapuisto
- Hautausmaa



5. Kehitettävä viher- ja virkistysverkosto

5.1 Periaatteet

Kehittämisehdotuksissa on pyritty viherrakenteen eheyttämiseen Nurmijärven kirkonkylän mittakaavassa. Taajamien viherrakenteen eheyttäminen on osa valtakunnallisia maankäyttövaihtoehtoja. Myös maakuntakaava edellyttää, että tarkempi suunnittelu edistää taajama-alueen sisäisen ekologisen verkoston kytkeytymistä vyöhykkeen ulkopuoliseen viherrakenteeseen. Viherrakenteesta puhutaan paikallistasolla viherverkostona.

Viherverkostolla on merkitystä moneen asiaan, kuten ilmastonmuutoksen hillitsemiseen ja siihen sopeutumiseen sekä luonnon monimuotoisuuden vaalimiseen. Viherverkoston muodostavalla kasvillisuudella on monta tehtävää. Kasvillisuus esimerkiksi auttaa tasaamaan tulvahuippuja, hillitsemään helleaalloja, vähentämään tuulisuutta sekä sitoo ja varastoi hiiltä. Lähivihreällä on myös paljon hyvinvointi- ja terveysvaikutuksia. Vaikka näitä lähivihreän hyötyjä muodostuu suuria määriä viheralueilla, ovat ne tärkeitä myös tiiviimmän kaupunkirakenteen sisällä. Esimerkiksi katupuilla on tärkeä rooli.

Tämän työn teoreettisena pohjana on hyödynnetty muiden kuntien ekologisia verkostoja ja viherrakennetta koskevia töitä. Niissä summataan hyvin ekologisia verkostoja koskevaa tieteellistä tutkimusta yleisellä tasolla. Tärkeimpiä lähteitä ovat ”Ekologiset yhteydet ja viheralueverkosto Espoossa” ja ”Helsingin kestävä viherrakenne”. Mainittujen töiden pohjalta on

noudatettu mm. seuraavia periaatteita:

- Elinalueen koko ja kytkeytyneisyys vaikuttavat havaittavien eliöiden yksilö- ja lajimäärään
- Kun elinalueiden yhteen laskettu pinta-ala vähenee alueen tiivistyessä, vaikutusta voidaan lieventää elinalueiden kytkeytyneisyydellä
- Useamman lajiryhmän osalta lajirikkuutta yksittäisen puuston tasolla lisäävät:
 - kookkaan puuston määrä tai latvuspeittävyys
 - vesielementin läsnäolo erityisesti sammakoilla
 - kerroksellinen kasvillisuus
 - Nurmien hoitointensiteetin vähentäminen
- Maisematasolla lajirikkuutta lisäävät ennen kaikkea puuston latvuspeittävyys ja puuston määrä
- Kaupunkiympäristöissä pienvedet muodostavat luontaisia ekologisia yhteyksiä sekä vesieliöstölle että muulle lajistolle
- Ekologisen verkoston kehittäminen ei korvaa tunnistettujen arvokkaiden luontokohteiden säästämistä
- Elinympäristöjen monipuolisuus on tärkeää lajiston monimuotoisuudelle

Ekologisten käytävien minimileveytenä pidetään Väreän ja Krispin (2005) tutkimusten pohjalta 250-300 metriä. Tällaisia yhteyksiä ei mahdu kirkonkylän kaupunkirakenteen sisään, mutta käytäviä kulkee heti kirkonkylän ulkopuolella. Vaikka kapeammat ekologiset käytävät sisältävät vain reunavyöhykettä (Väre & Krisp, 2005), on tässä työssä katsottu, että ne voivat

täydentää ja monipuolistaa ekologista verkostoa. Tämä on myös aiemmin mainittujen maakuntakaavan määräysten mukainen periaate.

Helsingin kestävä viherrakenne -työssä kuvataan, kuinka kytkeytyneisyys voidaan ymmärtää toiminnallisena tai rakenteellisena. Rakenteellinen kytkeytyneisyys kuvailee elinympäristölaikkujen fysikaalista suhdetta, kuten elinympäristökäytäviä tai laikkujen välisiä etäisyyksiä. Toiminnallinen kytkeytyneisyys huomioi eri lajien käyttäytymisen suhteessa maiseman rakenteeseen ja elementteihin. Se riippuu mm. lajien ominaisuuksista ja keskinäisestä vuorovaikutuksesta. Esimerkiksi perhonen voi lentää laikulta toiselle. Tässä työssä ei ole mahdollista huomioida toiminnallista kytkeytyneisyyttä, joten työssä keskitytään ekologisen verkoston parantamiseen rakenteellisesta näkökulmasta.

Alueen pääväylistä aiheutuu ekologiselle verkostolle estevaikutusta. Verkostoa on esitetty kulkemaan teiden yli, mutta käytännössä näihin kohtiin tulee kiinnittää erityistä huomiota. Estevaikutuksen vähentämiseen sopivat alikulujen kehittäminen tai lisääminen eliöystävällisiksi tai erityisten eläimille ja muille eliöille tarkoitettujen alitusten lisääminen. Myös runsas ja latvukseltaan mahdollisimman leveä puusto tien molemmin puolin lisää monien lajien mahdollisuuksia onnistuneeseen tienylitykseen.

5.2 Viherverkoston tavoitetila

Merkinnät

Viherverkosto

Alueet (olevia)

- Metsä tai puustoinen alue
- Puoliavoin puustomainen alue
- Puustoinen asuinalue
- Avoin alue

Hoito

- Kunnan hoidetut viheralueet

Osayleiskaava

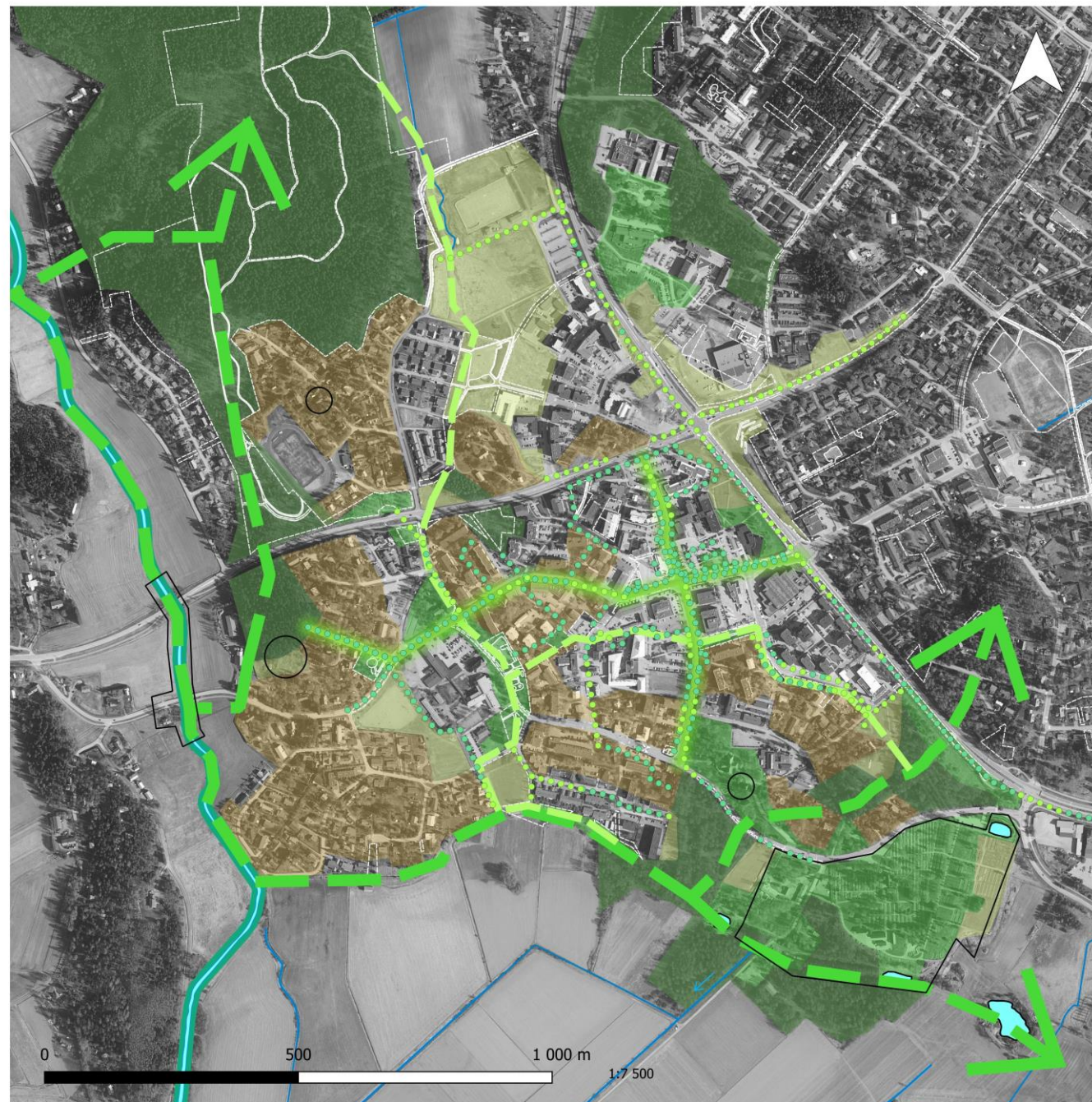
- Osayleiskaavan luontokohteet
(rajat kartalla eivät ole tarkkoja)

Kehitettävät yhteydet

- Kehitettävät ekologiset pääyhteydet
- Kehitettävä puustomainen yhteys
- Kehitettävä joen reunavyöhyke
- Kehitettävä puiden muodostama pääyhteys
- Oleva puurivi tai kapea puustoinen yhteys
- Latvusyhteyden yhteistarve

Siniverkosto

- Lampi
- Tärkeä virtavesiyhteys
- Oja, uoma



5.2 Viherverkoston tavoitetila, karttamerkintöjen selostus

Metsä tai puustoinen alue

Metsät ovat yleensä ekologisen verkoston ydinalueita, koska ne tarjoavat elinympäristöjä suurelle määrälle eliöitä. Ekologisesti kestävä metsän tulisi olla vähintään 3ha kokoinen ja muodoltaan mahdollisimman pyöreä (Vierikko ym. 2014). Tällainen mahtuu vain Parkkimäelle, mutta myös muilla puustoisilla alueilla on merkitystä.

Puoliavoin puistomainen alue

Tässä kategoriassa on sekä puistoja, että alueita, jotka eliöiden näkökulmasta muistuttavat puistojen luomia elinympäristöjä.

Puustoinen asuinalue

Puustoisella asuinalueella voi olla monipuolista puistomaista elinympäristöä. Puuston säilyminen on kuitenkin asukkaiden harkinnan varassa, eikä olevien latvusyhteyksien säilymistä tai uusien muodostumista voida taata. Kirkonkylän alueella on puustoisuudeltaan varsin vaihtelevia asuinalueita ja latvusyhteyksien parantamiseen tulisi kiinnittää huomiota.

Avoin alue

Avoimilla alueilla on hyvä suosia nurmen sijaan niittyä sekä ripotella sekaan yksittäispuita ja puuryhmiä.

Kehitettävät ekologiset pääyhteydet

Kirkonkylän pirstaleista viherrakennetta voidaan eheyttää täydentämällä olemassa olevia viherrakenteen runkoalueita pellonreunaa ja

joenvartta seurailevalla paikallisella pääyhteydellä. Yhteyttä on mielekästä kehittää myös itään kohti Pukkilasta alkavaa metsäaluetta, joka toimii aiemmissa selvityksissä tunnistettuna laajempaan ekologiseen yhteytenä. Tämä palvelee mm. hautausmaata käyttäviä lepakoita. Uudet yhteydet lisäävät kirkonkylän viherverkoston kytkeytyneisyyttä ja liittävät sen kirkonkylää ympäröivään laajempaan ekologiseen verkostoon. Kytkeytyneisyyden paraneminen mahdollisesti lisää myös kirkonkylän muiden elinympäristöjen elinvoimaa. Lisäksi se täydentää Kirkonkylän elinympäristöjä mm. kehittämällä peltoalueelle kasvullista reunavyöhykettä. Metsän reunat pellon laidalla ovat parhaimmillaan monimuotoisia ja ekologisesti tärkeitä.

Kehitettävä puistomainen viheryhteys

tarjoaa puistomaisen kasvillisuuden muodostamia elinympäristöjä. Niillä tavoitellaan puistomaisten alueiden jatkumoa kaupunkirakenteen läpi. Puistomaista viheryhteyttä on hyvä vahvistaa lisäämällä kasvillisuutta sekä kasvillisuuden kerroksellisuutta ja monilajisuutta. Näillä yhteyksillä on myös virkistysellinen arvo.

Kehitettävä joen reunavyöhyke

Joen reunavyöhykettä kehitetään tukemaan ekologista verkostoa. Varjostava kasvillisuus ja kasvipeitteiset suojavyöhykkeet ovat tärkeitä purojen vesien laadulle ja parantavat niitä elinympäristöinä. Joen varren puustoa lisätään yksittäisillä puilla ja pienillä

puuryhmillä avoimen kulttuurimaiseman arvoja kunnioittaen. Molemminpuolinen puusto suojaa parhaiten, mutta tärkeintä varjostava kasvillisuus on joen itä- ja etelärannoilla (Vierikko ym. 2014). Reunavyöhykkeen leveys voi vaihdella.

Kehitettävä puiden muodostama pääyhteys

Puurivien ja kapeiden puustoisten yhteyksien muodostama täydennettävä jatkumo. Viheryhteyttä on hyvä vahvistaa lisäämällä kasvillisuuden kerroksellisuutta ja monilajisuutta.

Uusien katujen suunnittelussa on toivottavaa huomioida tarve monilajiselle ja kerrokselliselle katuvihreälle. Erityisen tavoiteltavaa on muodostaa laajoja yhtenäisiä istutuksia yksittäisten puiden sijaan. Myös katupuurivi voi olla monilajinen.

5.2 Viherverkoston tavoitetila, karttamerkintöjen selostus

Oleva puurivi tai kapea puustoinen yhteys

Olevia puurivejä ja kapeita puustoisia yhteyksiä voidaan ekologisesta näkökulmasta vahvistaa lisäämällä niiden juurelle pensaskerrosta, jonka tulisi olla mahdollisimman monilajinen. On tavoiteltavaa, että latvukset kasvavat yhteen, jolloin muodostuu latvusyhteys.

Latvusyhteyden yhteystarve

Olevat puurivit muodostavat katkeilevia jatkumoit, joita täydentämään esitetään riviä täydentäviä puita.

Säilytettävä viherrakenteen runkoalue

Paikallisesti tärkeä viherverkoston alue ja yhteys, joka on tavoitteena säilyttää min. 50m leveänä. Näillä alueilla sijaitsee osayleiskaavassa sekä kirkonkylän luontoselvityksissä tunnistettuja säilytettäviä luontoarvoja.

Kirkonkylän tiivistyessä nämä alueet toimivat eliöiden kannalta paikallisesti tärkeimpinä elinalueina ja reitteinä.

Vaikka vain 50m levyiseen ekologisen verkoston osaan kohdistuu reunavaikutusta koko leveydeltä, sillä on silti merkitystä paikallisena yhteytenä. Kirkonkylän ympärillä kulkee Nurmijärven varsinaisia

leveitä ekologisia yhteyksiä, joihin nämä runkoalueet kytkeytyvät jatkossa paremmin.

Yhtenäisten ja hyvin verkottuneiden runkoalueiden säilyttäminen antaa mahdollisuuden mahdollisimman suurelle määrälle eliölajeja menestyä tiivistyvässä rakenteessa. Runkoalueet parantavat eliöiden mahdollisuuksia levitä myös muualle verkoston heikompiin osiin. Siten tuetaan luonnon monimuotoisuuden säilymistä mahdollisimman runsaana.

Lampi

Lammet ja niiden rantojen kasvillisuus monipuolistavat elinympäristöjen tarjontaa ja siten lisäävät luonnon monimuotoisuutta. Lampien rannoilla on hyvä säilyttää jonkin verran kasvillisuutta.

Tärkeä virtavesiyhteys

Virtavedet toimivat sekä elinympäristöinä että merkittävänä yhteyksinä eri elinympäristöjen välillä. Myös muut kuin virtavesilajit liikkuvat virtavesiuomien muodostamia käytäviä pitkin. (Hirvensalo, 2014) Jokien ja purojen rannan kasvillisuudella on suuri merkitys monimuotoisuuden

kannalta. Joen varrella on hyvä lisätä puustoa tai muuta kasvillisuutta, joka varjostaa vettä ja pitää sen viileänä. Silloin myös eliöstö voi paremmin. Vaihtelevan levyisellä joenvarren kasvillisuusvyöhykkeellä voidaan sovittaa yhteen maisemallisia ja ekologisia tavoitteita. Silloin voidaan luoda sekä näkymiä joelle ja sen yli että erilaisia joenvarren elinympäristöjä.

Yleisiä suosituksia

- Vieraslajien torjunta ja aggressiivisesti leviävien vieraslajien käytön välttäminen uutta istutettaessa
- Luonnonmukaisen hulevesien käsittelyn suosiminen
- Monilajisuus istutuksissa sekä puisto- ja katupuissa
- Monimuotoisuutta edistävät puuvalinnat niille sopivissa paikoissa
- Laho- ja kolopuiden jättäminen metsiin, puistoihin ja puistikkoihin
- Puuston monipuolinen ikärakenne metsissä ja puustoisissa puistoissa
- Asukkaiden kannustaminen puuston säilyttämiseen ja lisäämiseen pihapiirissä sekä harkittuun hoitamattomuuteen
- Elinympäristöjen monipuolisuudesta huolehtiminen: eri alueiden hoitotapojen muutos ja sovitus laji- ja kohdekohtaisesti



Olevaa katuvihreää Punamullantiellä. Puontilan alueen puurivit ovat jo iäkkäät ja rivissä on aukkoja. Keskikuvassa puurivi on harvassa, lisäksi yksilajisen pensasistutuksen ala on hyvin pieni siihen nähden mitä tila mahdollistaisi. Lisäämällä istutusten määrää ja monipuolistamalla lajistoa voidaan lisätä vihreiden pääkatujen muodostaman verkoston ekologisuutta.



Pappilan kohdalla Aleksis Kiven tien vierellä on vanhoja saarnia. Saarnien ja koivurivin välissä on pitkä puuton jakso.

Aleksis Kiven tien katupuut ovat koivua Kirkonmäen kohdalla. Tunnelma on moderni sillä rivivälit ja etäisyys kadun reunasta on vakio.

Aleksis Kiventiellä vanhan Elannon kaupan kohdalla suojatien kummallakin puolella on kaksi porttipuuta. Puilla on yllättävän suuri vaikutus viihtyisän katutilan muodostamisessa.

Kyläjoen varren kasvillisuutta hoitamalla ja kehittämällä voidaan parantaa niittyverkostoa. Puistokäytävä jokivarressa täydentäisi rakennetun ympäristön ulkokehän virkistysverkostoa.

SITOWISE

5.3 Kehitettävä virkistysverkosto

Merkinnät

Virkistysalueet ja -ympäristöt

Virkistysalueet

- Metsä tai puustoinen alue
- Puistot ja toiminnalliset viheralueet
- Suojaviheralueet
- Muut viheralueet
- Tori
- Kehitettävä puistoyhteys
- Vanhvistettava vehreä virkistysreitin ympäristö
- Kunnan hoidetut viheralueet

Reitit

- Olevat reitit
- Täydentävä reitti
- Tavoitteellinen kierrosmainen reitti
- Latuehdotus
- Osayleiskaavan mukainen uusi reitti

Viheralueiden palvelut

- Hautausmaa
- Hiekkakenttä
- Koirapuisto
- Koulun leikkiapiha
- Kuntorata
- Leikkikenttä
- Liikuntapuisto
- Nuorisotalon leikkiapiha
- Päiväkodin leikkiapiha
- Yleisurheilukenttä
- Ulkokuntopaikka
- Yksityinen liikuntapalvelu

Mahdolliset uusien palveluiden paikat

- Toiminto esim. kuntoilu, leikki, levähdys



Virkistysyhteyksien tavoitetila, selostus

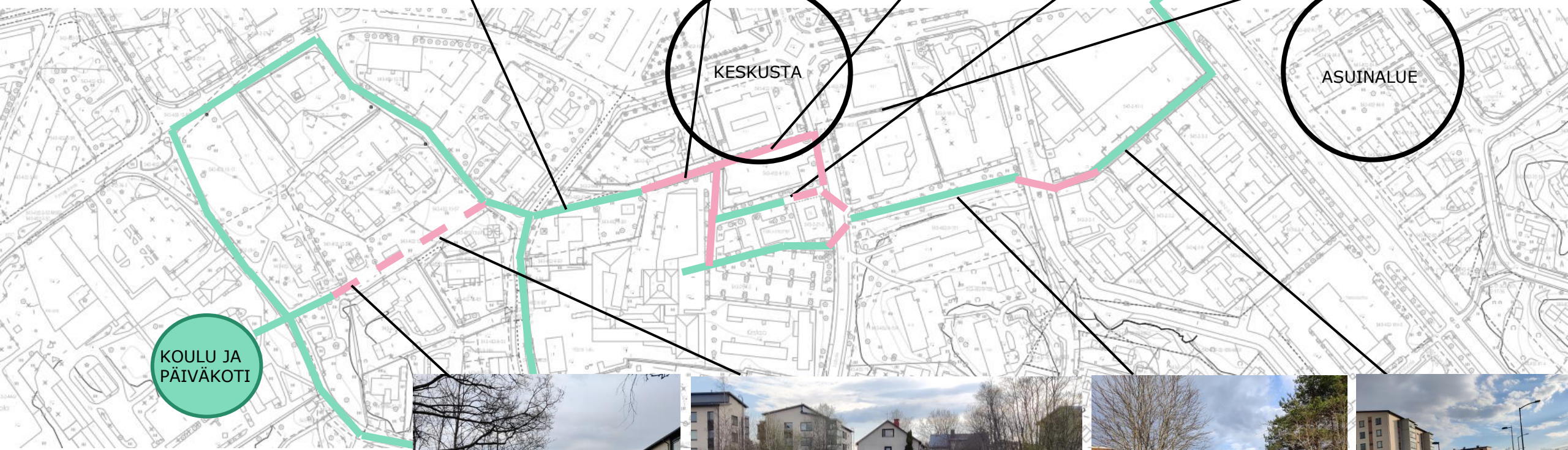
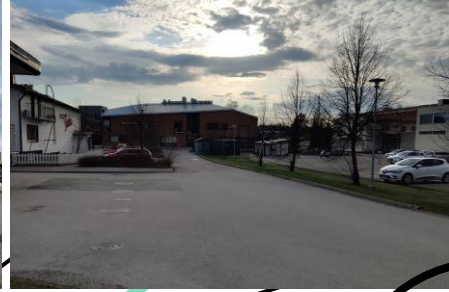
Oleva virkistysreitistö on hyvin urbaani ja sijoittuu nykyisellään pääosin rakennettuun ympäristöön. Tästä syystä se on myös hyvin rikkonainen ja vaikeasti hahmotettavissa. Keskusta-alue on kuin linnoitus luonnon keskellä jolla on tarkkaan rajattu reunus. Virkistysyhteyksien tavoitteeksi tulisi asettaa linnoituksen muurin rikkominen, jotta pääsy ympäröivään luontoon helpottuu ja mahdollisuus virkistäytyä erilaisissa ympäristössä monipuolistuu. Ennen kaikkea pitäisi tarjota mahdollisuus helppoon liikkumiseen vihreän keskellä, jolloin myös sisäisiä yhteyksiä tulee kehittää virkistyksellisemmiksi.

Tavoitteet pilkottuna

- Vahvistetaan keskusta-alueen virkistysellistä arvoa muodostamalla siitä ydin koko virkistysverkolle kehittämällä olevia puistoalueita ja muodostetaan keskusta-alueen pikkupuistoista virkistysellinen puistoketju
- Kehitetään olevia puistomaisia katuja entistä puistomaisemmiksi (Punamullantien, Aleksis Kiventie, Keskustie, Kuokkalantie)
- Muodostetaan uusia puistokatuja
- Vahvistetaan keskustan itä-länsi-suuntaista kävelyreittiä
- Vahvistetaan alueen isoimpien sisäisten virkistysalueiden välisiä yhteyksiä (Liikuntapuisto / Loutinpuisto – Aleksis Kiven puisto - ydinkeskustan viheralueet – Kirkonmäen ympäristö) muodostamaan alueen sisäinen ulkoilureitti
- Kehittää keskustaa halkovista isoista teistä (Helsingintie-Rajamäentie ja Perttulantie) selkeämpi osa virkistysreittiä ja vähentää siten teiden estevaikutusta lisäämällä katu ympäristön viihtyisyyttä
- Liitetään keskusta-alueen virkistysverkosto laajempaan verkostoon
- Lisätään virkistysyhteyksiä pellon reunaan ja pellolle
- Luodaan kehämäinen reitti keskustan ympärille (Liikuntapuisto ja Parkkimäen metsä- Parkkimäen urheilukenttä – Lukkarin ja Kivenpuiston koulun kenttä – Hautausmaan ympäristö - Maaniittu-Ihantolan liikuntapuisto/Ruukkujen puisto)

Kehitettävä itä-länsisuuntainen virkistysellinen yhteys




Keskusta-alueen halki itä-länsisuunnassa kulkee kevyenliikenteenreitti, joka yhdistää Helsingintien itäpuolelle jäävän Maaniitun pientaloalueen. Yhteys on paikoin mutkitteleva ja vaikeasti hahmotettavissa. Yhteys katkeaa Krannilanpolun ja Aleksis Kiven tien välisellä tontilla erottaen keskustan läntiset osat Einolan ja Puontilan keskustasta. Reittiä kehittämällä parannettaisiin alueen sisäisiä yhteyksiä.

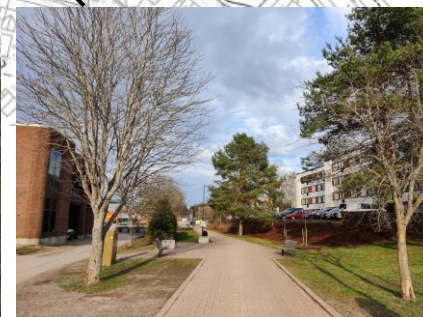


KOULU JA
PÄIVÄKOTI

KESKUSTA

ASUINALUE

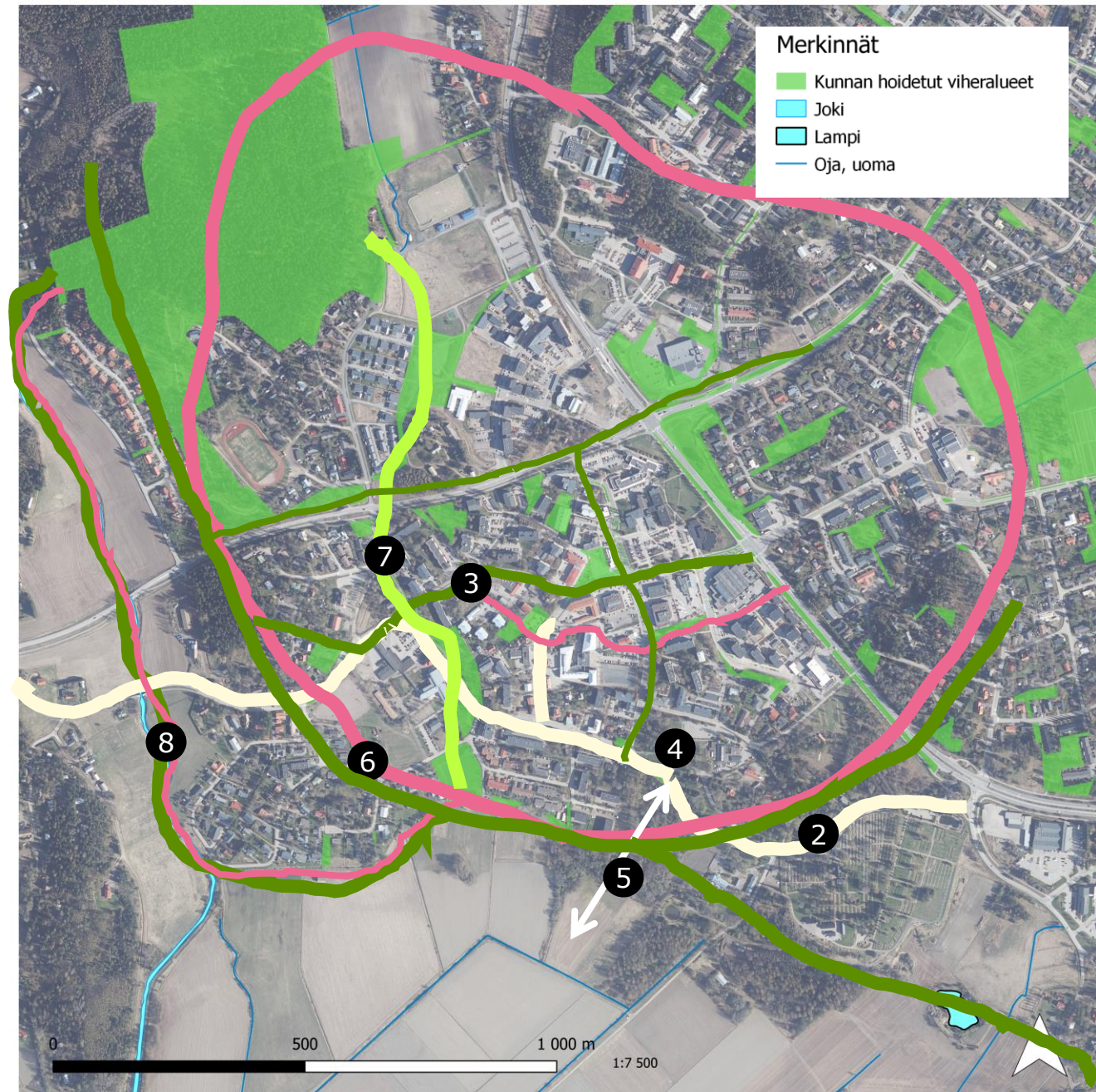
-  Selkeä ja hyvä yhteys
-  Vaikeasti hahmotettavissa oleva tai heikko yhteys
-  Katkennut yhteys / yhteystarve



Nuolet osoittavat luontevan yhteyden paikan.

Kirkonkylän kehittämisen keskeisimpiä huomioita ja kehittämisehdotuksia

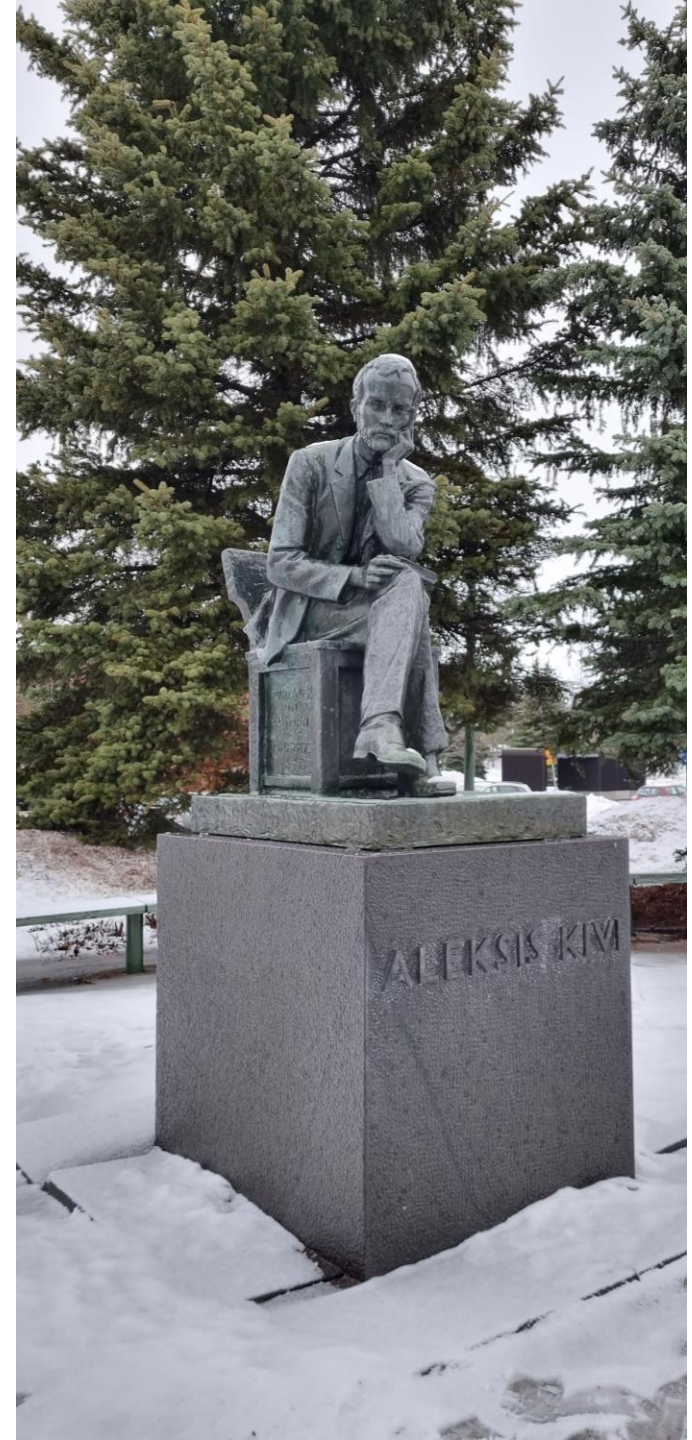
1. Kirkonkylän keskusta-alueen historiallisten kerrostumien säilyminen tukee paikallisidentiteettiä ja tekee siitä houkuttelevamman asuinpaikan (kk:n täydennysrakentamisperiaatteet)
2. Vanhan maantielinjan (Aleksis Kiven tie ja Punamullantien länsiosa) katu ympäristön mittakaavan ja tunnelman säilyminen erityisesti rky-alueella, kuten myös niillä katuosuuksilla jotka eivät kuulu RKY-alueeseen mutta omaavat arvokkaita piirteitä ja niiden välitön ympäristö sisältää historiallisia kerrostumia (Parkkimäen kohta, vanhan kyläkeskuksen ympäristö Aleksis Kiven tie välillä Pratikankuja-Keskustie, Hautausmaan kohta)
3. Kirkonkylän keskustan paikallisen ekologisen verkoston kehittäminen sekä yhdistyminen laajempaan verkostoon kaakossa ja luoteessa. Itä-Länsisuuntaisten ekologisten ja virkistysyhteyksien kehittäminen keskusta-alueella: jalankulkuyhteyden jatkuvuuden parantaminen ja reitin selkeyttäminen, puustoisten yhteyksien parantaminen yhtenäisiksi ja niiden kehittäminen. Monipuolinen ja kerroksellinen kasvillisuus on tavoiteltavaa myös muissa katu ympäristöissä.
4. Kirkonmäen luonteeseen maisemassa vahvasti näkyvänä elementtinä kuuluu avoimet näkymät kulttuurimaisemaan ja ne tulisi palauttaa
5. Näkymäyhteyksien säilyminen ja palauttaminen eteläisen peltoaukean ja Kirkonkylän eteläosien välillä
6. Kyläkeskusta kiertävän rengasmaisen virkistysreitit kehittäminen
7. Pohjois-eteläsuuntaisen puistomaisen yhteyden kehittäminen
8. Virkistyselliset yhteydet pellolle ja jokivarteen



Lähteitä

Käytössä olevien lähtötietojen lisäksi työssä on käytetty alla olevia lähteitä.

- Hirvensalo, J. (2014) Ekologiset yhteydet ja viheralueverkosto Espoossa
- Vierikko, K., Salminen, J., Niemelä, J., Jalkanen, J. & Tamminen, N. (2014) Helsingin kestävä viherrakenne. Miten turvata kestävä viherrakenne ja kaupunkiluonnon monimuotoisuus tiivistyvässä kaupunkirakenteessa. Helsingin kaupunkisuunnitteluvirasto.
- Väre, Krisp (2005) Ekologinen verkosto ja kaupunkien maankäytön suunnittelu. Suomen ympäristö 780. Ympäristöministeriö.



Työryhmä

Sitowise

Karitta Liikka, suunnittelija ja projektipäällikkö

Säde Palmu, suunnittelija ja taitto

Vilja Larjosto, erityisasiantuntija

Marja Oittinen, erityisasiantuntija ja laadunvarmistaja

SITOWISE.COM – THE SMART CITY COMPANY