

# Nurmijärvi Krannila NYK-selvitys

KIRKONKYLÄN YLÄKOULUN JA LUKION HANKEVAIHTOEHTOJEN TARKASTELU

Lukkaroinen Arkkitehdit

**Nurmijärvi Krannila NYK-selvitys**  
KIRKONKYLÄN YLÄKOULUN JA LUKION HANKEVAIHTOEHTOJEN TARKASTELU  
Lukkaroinen Arkkitehdit

LUKKAROINEN

Helsingissä 13.12.2024  
Kaisu Vasara, Tellervo Karinsalo ja Anttoni Niskanen  
Lukkaroinen Arkkitehdit

# SISÄLLYSLUETTELO

JOHDANTO	4	4.3 Hankesuunnitelmaluonnokset	20
1 LÄHTÖTILANNE	5	4.4 Kustannusarvio	20
1.1 NYK ja lukio Pratikankujalla	6	10 YHTEENVETO	22
1.2 Krannilan tonttiselvitykset	7	LIITTEET	
1.3 Liikuntasaliolosuhteet	7	Liite 1 : NYK-lukio Krannilassa tilaohjelma	
1.4 Osallistaminen	8	Liite 2 : Lukio Krannilassa tilaohjelma	
1.5 Perustelut hankkeiden tarpeellisuudesta	8	Liite 3 : NYK Pratikankujalla tilaohjelma	
1.6 Kustannusarviot	8		
2 VAIHTOEHTO 1: NYK-lukio Krannilaan	9		
2.1 Henkilömäärä ja tilaohjelma	11		
2.2 Tonttivaliointi	11		
2.3 Hankesuunnitelmaluonnokset	12		
2.4 Kustannusarvio	12		
3 VAIHTOEHTO 2a: LUKIO Krannilaan	13		
3.1 Henkilömäärä ja tilaohjelma	15		
3.2 Tonttivaliointi	15		
3.3 Hankesuunnitelmaluonnokset	16		
3.4 Kustannusarvio	16		
4 VAIHTOEHTO 2b: NYK peruskorjaus ja laajennus Pratikankujalle	17		
4.1 Henkilömäärä ja tilaohjelma	19		
4.2 Tonttivaliointi	19		

# JOHDANTO

Nurmijärven kirkonkylän Pratikankujan NYK-LUKIO-korttelista on tekeillä asemakaavamuutos (opetustoimintaa palvelevien rakennusten korttelialueeksi YO). Tontti sijaitsee aivan kirkonkylän keskustassa, palveluiden ja joukkoliikenneyhteyksien äärellä. Tontti rajautuu Pratikankujan, Keskustien ja Vilho Askolan raitin väliselle alueelle. Asemakaavamuutoksella mahdollistetaan koulurakennuksen laajentaminen. Nykyisten rakennusten Törmän, Erkkilän ja vanha juhlasalin kunto antaa perustellun syyn arvioida niiden peruskorjausten korvaamista uudella laajennuksella. Lisäksi pystytään varmistumaan siitä, että tilat ovat terveelliset ja turvalliset. Uudet nykyuotoiseen opetukseen suunnitellut toiminnalliset tilat parantavat opetuksen laatua. Kaavamuutosta varten Harris Kijisik Architects teki NYK-lukio-hankesuunnitelman vuonna 2021 ja Arcadia Oy NYK-lukio-hankesuunnitelman keväällä 2024. Nurmijärven kunnanvaltuusto totesi keväällä 2024 pidetyssä kokouksessa, että NYK-LUKION kustannukset olivat kasvaneet lähes kaksinkertaisiksi budjetoidusta ja laajennusosat olivat kasvaneet 4.kerroksisiksi ja pysäköinti 2-kerrosratkaisuksi tontin ahtauden vuoksi. Tämän vuoksi valtuusto edellytti vielä uusien vaihtoehtojen tutkimista NYKin ja lukion tiloiksi.

Laadittavista hankeselvityksistä pidettiin 14.6.2024 aloituspalaveri, jossa Lukkaroinen Arkkitehdit Oy:n tutkittavaksi listattiin seuraavat vaihtoehdot:

**VE1.** NYK ja lukio sijoittuvat uudisrakennukseen Krannilan liikuntapuiston läheiselle tontille.

**VE2a.** Lukio sijoittuu uudisrakennuksena Krannilan liikuntapuiston läheiselle tontille.

**VE2b.** NYKin peruskorjaus Askolaan ja Mikkolaan sekä uusi laajennus purettavien Törmän, Erkkilän ja vanhan juhlasa-

lin tilalle.

Tilajana NYK-Krannila-selvityksen osalta on Nurmijärven Tilakeskus.

Krannilan liikuntapuiston tontti Nurmijärven kirkonkylässä Rajamäentien varrella on kunnan omistuksessa ja laajuudeltaan riittävä molemmille edellä mainitulle uudisvaihtoehdolle. Liikuntapuiston tontti on voimassa olevassa kaavassa YU-aluetta (urheilutoimintaa palvelevien rakennusten korttelialue), rakennusoikeus on e=0,25 ja kerros-luku II. Krannilan liikuntapuiston tontti edellyttää kaavamuutoksen tekemistä koulun rakentamista varten.

Selvitystyö toteutettiin monialaisena yhteistyönä syksyllä 2024. Lukkaroinen Arkkitehdit Oy:ltä mukana olivat arkkitehdit Kaisu Vasara, Tellervo Karinsalo ja Anttoni Niskanen. Työskentelyn aikana pidettiin useita hankesuunnittelu- ja erillispalavereita, joissa Nurmijärven kunnalta mukana olivat sivistysjohtaja Tiina Hirvonen, tekninen johtaja Juha Oksanen, tilakeskuspäällikkö Pasi Kivelä, opetuspäällikkö Kati Luostarinen, kehittämisasiantuntija Terhi Joki, liikuntakoordinaattori Mika Vänni, Nurmijärven yhteiskoulun rehtori Mikko Jordman ja apulaisrehtori Maria Edelman, lukion rehtori Marlene Leppäsalko, kaavoittajat Crista Toivola ja Sanna Okko sekä liikenneinsinööri Pia Korteniemi. Aleksia liikelaitokselta mukana olivat palvelujohtaja Anu Savander-Hämäläinen, palveluesimies Minna Lappalainen ja palvelupäällikkö Sisko Nyman. Liikennesuunnittelussa olivat mukana Katja Hyökki-Kotilainen ja Arttu Kukkonen Afryltä. Kustannusarviot laati Rakennuttajatoimisto Boost Brothers Oy Esko Tiensuun johdolla.



# 1 LÄHTÖTILANNE

## 1.1 NYK ja lukio Pratikankujalla

Nurmijärven yhteiskoulu on yläkoulusta ja lukiosta koostuva koulu Nurmijärven kunnan kirkonkylässä. Yläasteella ja lukiossa opiskelee tällä hetkellä yhteensä yli kahdeksansataa oppilasta.

Tontti on maastonmuodoltaan tasaista, rakennettua kirkonkylän vanhan keskustan aluetta. Maaperä on pääosin savea, joka saattaa edellyttää uudisrakennusten perustamista paaluille. Alue on Nurmijärven kunnan omistuksessa.

Nurmijärven yhteiskoulun nykyiset koulurakennukset sijaitsevat kirkonkylän keskustassa Pratikankujan, Keskustien ja Vilho Askolan raitin välisellä alueella.

Nurmijärven yhteiskoulun punatiilinen rakennuskokonaisuus käsittää eri aikoina rakennettuja rakennuksia ja niiden laajennusosia. Vanhimmat rakennukset ovat Erkkilä ja Törmä vuosilta 1955 ja 1961, arkkitehtina Viljo Myyrinmaa. Myöhemmistä laajennuksista Mikkola valmistui vuonna 1991 ja Askola vuonna 2007. Koulurakennus muodostaa yhdessä viereisten paloaseman, koulukodin ja hieman etäämmällä sijaitsevan poliisitalon kanssa kirkonkylän 1930-50 lukujen rakennusten kokonaisuuden. Näistä rakennuksista osa on arvotettuja rakennusperintökohteita ja tulevassa kaavamuutoksessa paloasema ja koulukoti sr-merkinnällä suojeltuja.

Koulurakennuskompleksi ei palvele enää parhaalla mahdollisella tavalla pedagogisia nykyvaatimuksia. Osassa rakennuksista on kosteusteknisiä ongelmia ja sisäilmavaurioita sekä rakennusteknisesti ne ovat käyttöikänsä päässä. Erkkilän ja Törmän rakennuksista on tehty kosteus- ja sisäilmatekninen kuntotutkimus (Raksystems 2022) sekä yhteenveto rakennuksen kunnosta ja korjaustarpeista Erkkilän ja Törmän osalta (Insinööri Studio Oy 2022).

Tämän hankeselvityksen yhteydessä tutkitaan vaihtoehtoa **VE 2b**, jossa Pratikankujalle jäisi vain yläkoulun toiminnot. Tällöin Törmä, Erkkilä ja vanha liikuntasali purettaisiin. Askola ja Mikkola säilyisivät koulukäytössä ja näiden lisäksi rakennettaisiin yläkoulua varten laajennus, jossa sijaitsisi liikuntasali, aula-ruokasali sekä opetustiloja.

Yläkoulun ja lukion oppilasmäärän arvioidaan tulevaisuudessa kasvavan siten, että yläkoulun hankesuunnittelun mitoitusoppilasmääränä käytetään 500 oppilasta ja lukiossa 400 opiskelijaa.



Nurmijärven yhteiskoulu, rakennusosien nimitykset



Ilmakuva NYK-lukiosta

## 1.2 Krannilan tonttiselvitykset

NYK-lukion **VE1** uudisrakennusvaihtoehto ja erillislukio **VE2a** osoitetaan Nurmijärven kirkonkylän Krannilan liikuntapuiston tontille osoitteeseen Suojalantie 2. Tontti on kunnan omistuksessa ja laajuudeltaan riittävä NYK-lukio-uudisrakennusvaihtoehtoille. Krannilan liikuntapuiston tontti edellyttää kaavamuutoksen tekemistä koulun rakentamista varten sillä voimassa olevassa kaavassa tontti on YU-aluetta (urheilutoimintaa palvelevien rakennusten korttelialue). Tontille on osoitettava tila myös mahdolliselle yksityiselle liikuntahallille parkkipaikoineen. Tontin käytössä on huomioitava myös ylärinteeseen kaavailun kuntoutuskeskuksen liikenne- ja risteysjärjestelyt.

## 1.3 Liikuntasaliolosuhteet

Liikuntaolosuhteiden, liikunnan opetuksen ja harrastuskerhotoiminnan näkökulmasta alueen palveluverkossa tulee ottaa huomioon NYKin tilojen mahdollisen purkamisen myötä poistuvat liikuntatilaneliöt (Pratikankujan vanha liikuntasali 392 m<sup>2</sup> ja juhlasali 288 m<sup>2</sup>), alueelliset harjoitus- ja kilpailuolosuhdetarpeet lajien näkökulmasta, sekä tilojen monikäyttöisyys.

Jos päädytään rakentamaan erilliset yläkoulu- ja lukiotilat, sijoitetaan yläkouluun 800 m<sup>2</sup> liikuntasali ja lukioon 600 m<sup>2</sup> sali. NYK-lukiossa olisi 1000 m<sup>2</sup> liikuntasali siirtokatsomoinen, lisäksi tanssisali 100 m<sup>2</sup> ja kuntosali 50 m<sup>2</sup>. Perusopetuksen näkökulmasta liikuntaryhmiä olisi hyvä mahtua liikuntatiloihin kerralla kolme-neljä ryhmää.

Koulujen yhteydessä liikuntasalit tulisivat olemaan liikunta- ja juhlaikäyttöä, koulujen aulat ja ruokasalit tulisivat toimimaan pienemmissä kokoontumisissa. Lukion ylioppilaskirjoitukset pidetään muunneltavissa opetustiloissa, ei liikuntasalissa.



## 1.4 Osallistaminen

NYKin ja lukion opettajille pidettiin Krannila-selvityksen hankesuunnitelmavaihtoehdoista 1, 2a ja 2b omat esittely- ja työpajatilaisuudet 8.10 ja 9.10.2024. Rehtoreiden lisäksi opettajia NYK-esittelyssä oli läsnä viitisenkymmentä ja lukio-esittelyssä noin 25 opettajaa. Nurmijärven kunnanvaltuustolle pidettiin Krannila-selvitysten esittelytilaisuus ja työpaja 28.10.2024, johon osallistui kolmisenkymmentä valtuutettua sekä lisäksi kunnan viranhaltijoita. Nurmijärven sivistys- ja hyvinvointitoimialan kehittämisasiantuntija Terhi Joki koosti työpajatuotoksista yhteenvedot. Kuullut ryhmät ovat esittäneet toiveita koulurakennusten tiloihin ja toimintakulttuuriin sekä nostaneet esiin vaikutusten ennakoarvioinnissa huomioitavia asioita. Osallistamisen avulla saatua palautetta on tarkoitus hyödyntää jatkosuunnittelussa. Työpajasta saatua materiaalia käytetään hankkeiden vaikutusten ennakoarviointiin osana päätösvalmistelua.

Nurmijärven kunnan sivistys- ja hyvinvointitoimialan toimesta on lisäksi syksyn 2024 kuluessa järjestetty Krannilan selvitystyöhön liittyvää oppilaiden ja vaikuttajatoimielimien ( vanhus- ja vammaisneuvosto ja nuoriosvaltuusto) osallistamista. Eri ryhmille on pidetty selvitysvaihtoehtoihin liittyen tilaisuuksia ja tehty kyselyitä.

## 1.5 Perustelut hankkeiden tarpeellisuudesta

NYKin vanhimmissa osissa havaittujen sisäilmaongelmien takia tehdyt sisäilma- ja kuntoarviot viittaavat suureen peruskorjaustarpeeseen.

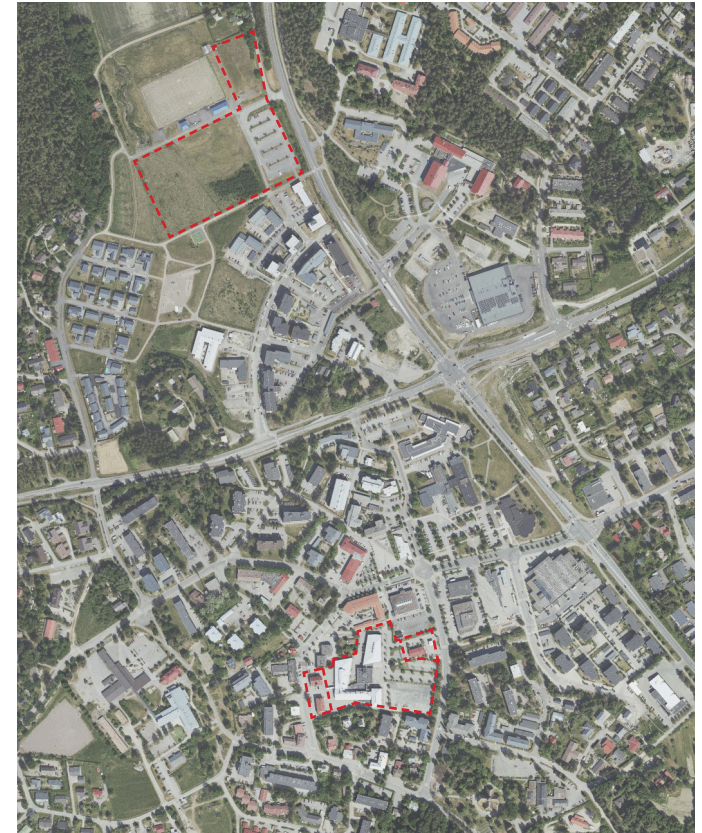
Kunnan palveluverkkosuunnitelman tavoitteisiin on kirjattu, että investointipäätösten yhteydessä selvitetään eri toteutusvaihtoehtojen taloudelliset ja toiminnalliset vaikutukset. Palveluverkkosuunnitelman tavoitteisiin on merkitty myös, että peruskorjattavien kiinteistöjen kohdalla tulee arvioida toimipisteen tarvetta tulevaisuudessa ja verrata peruskorjauksen kustannusta uuden rakentamiseen.

Nämä hankeselvitysvaihtoehdot ja hankesuunnitelmat on laadittu päätöksenteon tueksi Nurmijärven kunnalle Kirkonkylän alueen opetustoimen ja liikuntapalveluiden toimiltojen hankepäätösten tekemiseen.

Hankesuunnitelmissa on lähdetty Nurmijärven poliittisen ohjauksen linjan mukaisista hankeselvitysten aloituspäätöksistä saaduista vaihtoehdoista eri hankevaihtoehdoksi.

## 1.6 Kustannusarviot

Nurmijärven kunta on teettänyt alustavat kustannusarviot vaihtoehdoista 1, 2a ja 2b tilaohjelmaluonnosten pohjalta Rakennuttajatoimisto Boost Brothersilla hankesuunnitelmien tueksi loka-marraskuussa 2024.



Krannilan ja nykyisen Nurmijärven yhteiskoulun tontit. NYK tonttia on pienennetty hankeselvityksen aikaisessa asemakaavaluonnoksessa.

2 VAIHTOEHTO 1: NYK-lukio Krannilaan



Havainnekuva hankesuunnitelman NYK-lukiosta Krannilassa.



## 2.1 Henkilömäärä ja tilaohjelma

Uuden NYK-lukion vaihtoehdossa molemmille kouluille rakennettaisiin uusi yhteinen koulurakennus Krannilaan. Rakennuksessa olisi tilat 400 lukio-opiskelijalle ja 500:lle yläkoulun oppilaalle. Opetushenkilökuntaa rakennuksessa toimisi 35 henkilöä lukiossa ja 70 henkilöä yläkoulussa. Ruoka- ja siivouspalveluiden henkilökuntaa olisi 10 henkilöä. Yhteensä henkilökunnan määrä olisi 115 henkilöä.

Rakennukseen toteutettaisiin iso, 1000 m<sup>2</sup> liikuntasali, joka olisi jaettavissa kolmeen-neljään lohkokon ja jonne saataisiin täysimittainen koripallokenttä turva-alueineen sekä siirtokatsomo urheilutapahtumia varten. Aulan yhteydessä olisi katsomoportaat juhlatilaisuuksia varten. Musiikkiluokka sijaitsisi keskeisellä paikalla koulua, aulan ja näyttämön vieressä. Ruokailu toteutettaisiin muuntojoustavassa ruokasalissa.

Uuden NYK-lukion tilaohjelma löytyy hankesuunnitelman liitteistä, liite 1, NYK-lukio\_Krannila tilaohjelma 27-11-2024. Tilaohjelmassa on lähdetty alun perin liikkeelle Harris Kjisik Arkkitehtitoimiston vuonna 2021 laatimasta NYK-lukion tilaohjelmasta, joka oli tehty Pratikankujalle osin oleviin rakennuksiin ja osin laajennukseen. Keväällä 2024 on Arcadia Oy Arkkitehtitoimisto jatkanut uudella NYK-lukio-hankesuunnitelmavaihtoehdolla myös Pratikankujalle. Uuden Krannila-tonttivaihtoehdon myötä NYK-lukion tilaohjelman työstöä on jatkettu näistä lähtökohdista Lukkaroinen Arkkitehtien toimesta syksyllä 2024 hanketyöryhmän kanssa työstäen erillispalaverissa. Hankkeen hyötyalaksi muodostui 8999 hym<sup>2</sup>, ja laskennalliseksi bruttoalaksi 13053 brm<sup>2</sup>.

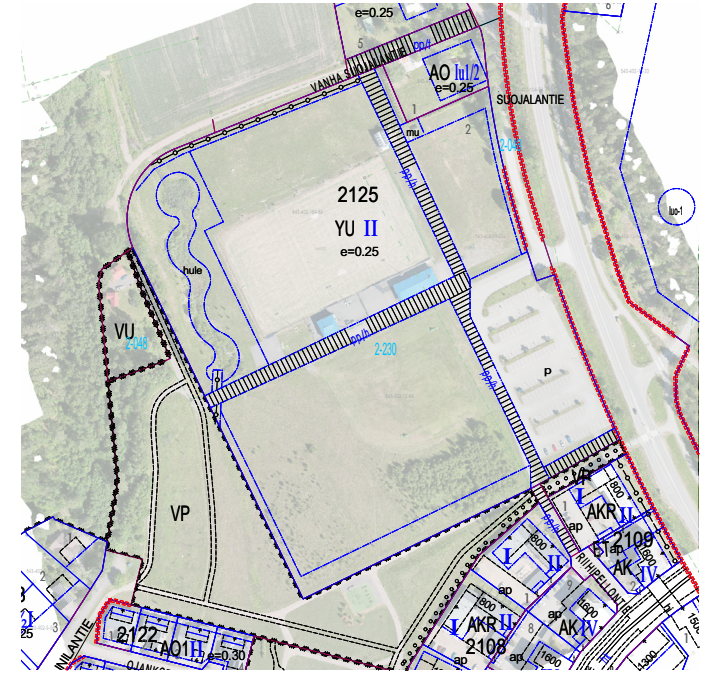
## 2.2 Tonttivaihtoehto

Tonttivaihtoehdoksi NYK-lukion uudisrakennukselle on esitetty Krannilan liikuntapuiston tonttia Rajamäentien varrella Nurmijärven kirkonkylässä, osoitteessa Suojalantie 2. Krannilan liikuntapuiston tontti on voimassa olevassa kaavassa YU-aluetta (urheilutoimintaa palvelevien

rakennusten korttelialue), rakennusoikeus on e=0,25 ja kerrosluku II. Krannilan liikuntapuiston tontti edellyttää kaavamuutoksen tekemistä koulun rakentamista varten. Krannilan tontille rakennettaessa tulee huomioida olevan urheilukentän ja sinne johtavien kevyen liikenteen väylien säilyminen tontilla sekä kentän tarvitsemat pysäköintipaikat. Uudisrakennusvaihtoehtojen jatkosuunnittelussa on huomioitava myös Rajamäentien liikennemelun vaikutus koulun pihoille. Liikennemelu on mitattava ja mikäli se ylittää pihan ohjearvot, niin tontille on ohjeistettava rakenteellinen meluntorjunta.

### Rakennettavuus

Ramboll Finland Oy on tehnyt Krannilan tontista lokakuussa 2024 rakennettavuusselvityksen. Rakennukset suositellaan perustettavan tukipaalujen välityksellä kantavan pohjamaan tai kallion varaan. Tehtyjen kairausten perusteella tukipaalujen arvioitu tunkeutumissyvyys on noin 8,0...20 metriä. Paalutettujen rakennusten alapohjat suositellaan tehtävän kantavana. Mikäli suunniteltu lattiataso on riit-



Viistokuva Krannilan tontista



Yläoikealla: Krannilan tontin asemakaava  
Alaoikealla: Ortokuva Krannilan tontista

tävän ylhäällä nykymaan pinnasta, on ryömintätilainen alapohjavaihtoehto suositeltava. Piha- ja liikennealueet tulee pohjanvahvistaa käyttäen ensisijaisesti stabilointia tai paksujen pengerlaattojen tapauksessa mahdollisesti paalulaattaa. Rakennuslupavaiheessa kohteelle on laadittava rakennushankekohtainen perustamistapalausunto.

Kaupunkirakenteellinen sijoittuminen ja saavutettavuus

NYK-lukion uudisrakentamisvaihtoehdolle löytyy kirkonkylän keskustasta Krannilan liikuntapuiston alueelta helposti saavutettava keskeinen tontti, joissa on valmis kunnallistekniikka. Krannilan tontti sijoittuu Rajamäentien varteen, jossa kulkee joukkoliikenteen bussivuoroja. Bussipysäkit sijoittuvat Krannilan tontin kohdalle molemmin puolin Rajamäentietä. Kevyen liikenteen verkosto ulottuu kirkonkylän keskustasta liikuntapuistoon saakka. Tontin liikennejärjestelyjä tutkii kunnan erillistoimeksiantona Afryn liikennesuunnittelijat ja sieltä saadut näkemykset huomioidaan hankesuunnittelussa ja jatkosuunnittelussa.

### 2.3 Hankesuunnitelmaluonnokset

Uudesta NYK-lukiosta on laadittu hankesuunnitelmatasoiset luonnokset Krannilan tontille. Suunnitelmat sisältävät tontinkäyttökaavion, tilaryhmätasoiset pohjakaaviot sekä massamallin. Suunnitelmat löytyvät dokumentista Krannila NYK-selvitys\_ark-piirustukset\_9-12-2024.pdf.

### 2.4 Kustannusarvio

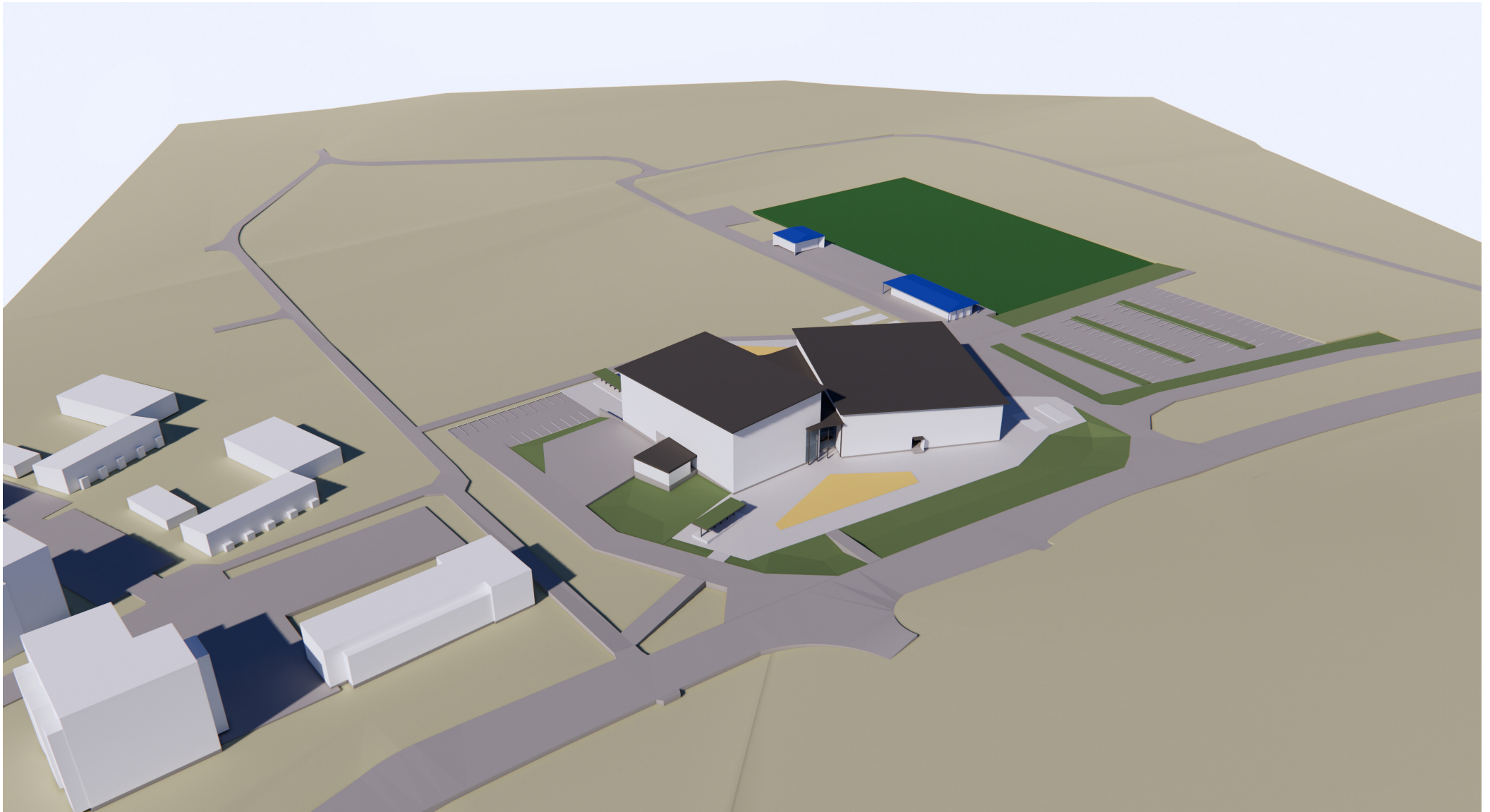
Rakennuttajatoimisto Boost Brothersin kustannuslaskennan tekemä kustannusarvio perustuu Lukkaroinen Arkkitehtien laatimaan tilaohjelmaan. Kustannusarvio on esitetty kaaviossa 1.

<b>NYK-lukio Krannilassa kustannusarvio</b>	
<b>Laskelmatiedot</b>	
Laskelmien päiväys:	21.11.2024
<b>Lähtötiedot</b>	
Suunnitelmien päiväys:	29.10.2024
Huoneala hum2:	10 546
<b>Hinta</b>	
Kokonaishinta € (alv 0%):	43 011 000
Alv 24% €:	10 968 000
Yhteensä € (alv 24%):	53 978 000
Hinta €/hum2 (alv 0%):	4 078
Hinta €/hum2 (alv 24%):	5 118
<b>Oletusarvot</b>	
Rakennuskustannusindeksi:	100,00 (11.2024)
Haahtela-indeksi:	102,00 (1.2024)
Varaukset:	10% (+1,5% hankkeenaikainen hinnannousu)

Kaavio 1, kustannusarvio NYK-lukiosta Krannilassa. Boost Brothers.



3 VAIHTOEHTO 2a: LUKIO Krannilaan



Havainnekuva hankesuunnitelman lukiosta Krannilassa.



### 3.1 Henkilömäärä ja tilaohjelma

Lukio Krannilaan 2a-vaihtoehdossa lukiolle rakennettaisiin uusi erillinen koulurakennus Krannilaan. Rakennuksessa olisi tilat 400 opiskelijalle. Opetushenkilökuntaa rakennuksessa tulisi toimimaan 35 henkilöä. Ruoka- ja siivouspalveluiden henkilökuntaa olisi noin 6 henkilöä, eli yhteensä 41 henkilöä.

Lukioon toteutettaisiin noin 600 m<sup>2</sup> liikuntasali, joka olisi jaettavissa 2 lohkoon. Musiikkiluokan tulisi sijaita keskeisellä paikalla koulua, mahdollisesti näyttämön vieressä. Ruokailu toteutettaisiin muuntojoustavassa ruokasalissa.

Uuden lukion tilaohjelma löytyy hankesuunnitelman liitteistä, liite 2, LUKIO\_Krannila tilaohjelma 27-11-2024. Tilaohjelmassa on lähdetty alun perin liikkeelle Harris Kjisik Arkkitehtitoimiston vuonna 2021 laatimasta NYK-lukion tilaohjelmasta, joka oli tehty Pratikankujalle osin oleviin rakennuksiin ja osin laajennukseen. Keväällä 2024 on Arcadia Oy Arkkitehtitoimisto jatkanut uudella NYK-lukio-hankesuunnitelmavaihtoehdolla myös Paratikankujalle. Uuden Krannila-tonttivaihtoehdon myötä erillislukion tilaohjelman työstöä on jatkettu näistä lähtökohdista Lukkaroinen Arkkitehtien toimesta syksyllä 2024 hanketyöryhmän kanssa työstäen erillispalaverissa. Uuden erillislukion hyötyalaksi muodostui 3936 hym<sup>2</sup>, ja laskennalliseksi bruttoalaksi 5707 brm<sup>2</sup>.

### 3.2 Tonttivaihtoehto

Tonttivaihtoehdoksi lukion uudisrakennukselle on esitetty Krannilan liikuntapuiston tonttia Rajamäentien varrella Nurmijärven kirkonkylässä, osoitteessa Suojalantie 2. Krannilan liikuntapuiston tontti on voimassa olevassa kaavassa YU-aluetta (urheilutoimintaa palvelevien rakennusten korttelialue), rakennusoikeus on e=0,25 ja kerrosluku II. Krannilan liikuntapuiston tontti edellyttää kaavamuutoksen tekemistä koulun rakentamista varten. Krannilan tontille rakennettaessa tulee huomioida olevan urheilukentän ja sinne johtavien kevyen liikenteen väylien säilyminen

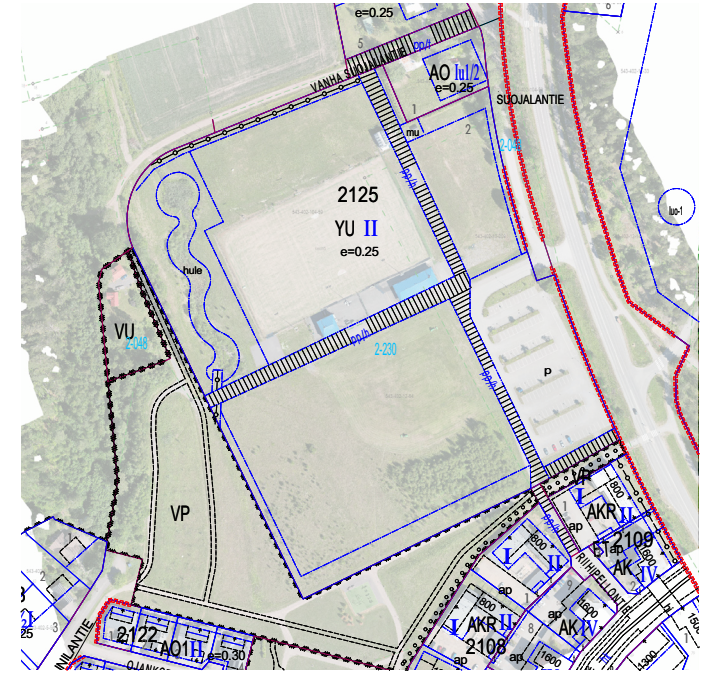
tontilla sekä kentän tarvitsemat pysäköintipaikat. Uudisrakennusvaihtoehtojen jatkosuunnittelussa on huomioitava Rajamäentien liikennemelun vaikutus koulun pihoille. Liikennemelu on mitattava ja mikäli se ylittää pihan ohjeistettua melun tasoa, niin tontille on ohjeistettava rakenteellinen meluntorjunta.

#### Rakennettavuus

Ramboll Finland Oy on tehnyt Krannilan tontista lokakuussa 2024 rakennettavuusselvityksen. Rakennukset suositellaan perustettavan tukipaalujen välityksellä kantavan pohjamaan tai kallion varaan. Tehtyjen kairausten perusteella tukipaalujen arvioitu tunkeutumissyvyys on noin 8,0...20 metriä. Paalutettujen rakennusten alapohjat suositellaan tehtävän kantavana. Mikäli suunniteltu lattiataso on riittävän ylhäällä nykymaan pinnasta, on ryömintätilainen alapohjavaihtoehto suositeltava. Piha- ja liikennealueet tulee pohjanvahvistaa käyttäen ensisijaisesti stabilointia tai paksujen pengerlaattojen tapauksessa mahdollisesti paalulaattaa. Rakennuslupavaiheessa kohteelle on laadittava rakennushankekohtainen perustamistapalausunto.



Viistokuva Krannilan tontista



Yläoikealla: Krannilan tontin asemakaava  
Alaoikealla: Ortokuva Krannilan tontista

Kaupunkirakenteellinen sijoittuminen ja saavutettavuus

Krannilan uudisrakentamisvaihtoehdoille löytyy kirkonkylän keskustasta Krannilan liikuntapuiston alueelta helposti saavutettava keskeinen tontti, jossa on valmis kunnallistekniikka. Krannilan tontti sijoittuu Rajamäentien varteen, jossa kulkee joukkoliikenteen bussivuoroja. Bussipysäkit sijoittuvat Krannilan tontin kohdalle molemmin puolin Rajamäentietä. Kevyen liikenteen verkosto ulottuu kirkonkylän keskustasta liikuntapuistoon saakka. Tontin liikennejärjestelyjä tutkii kunnan erillistoimeksiantona Afryn liikennesuunnittelijat ja sieltä saadut näkemykset huomioidaan hankesuunnittelussa ja jatkosuunnittelussa.

### 3.3 Hankesuunnitelmaluonnokset

Uudesta lukiosta on laadittu hankesuunnitelmatasoiset luonnokset Krannilan tontille. Suunnitelmat sisältävät tontinkäyttökaavion, tilaryhmätaoiset pohjakaaviot sekä massamallin. Suunnitelmat löytyvät dokumentista Krannila NYK-selvitys\_ark-piirustukset\_9-12-2024.pdf.

### 3.4 Kustannusarvio

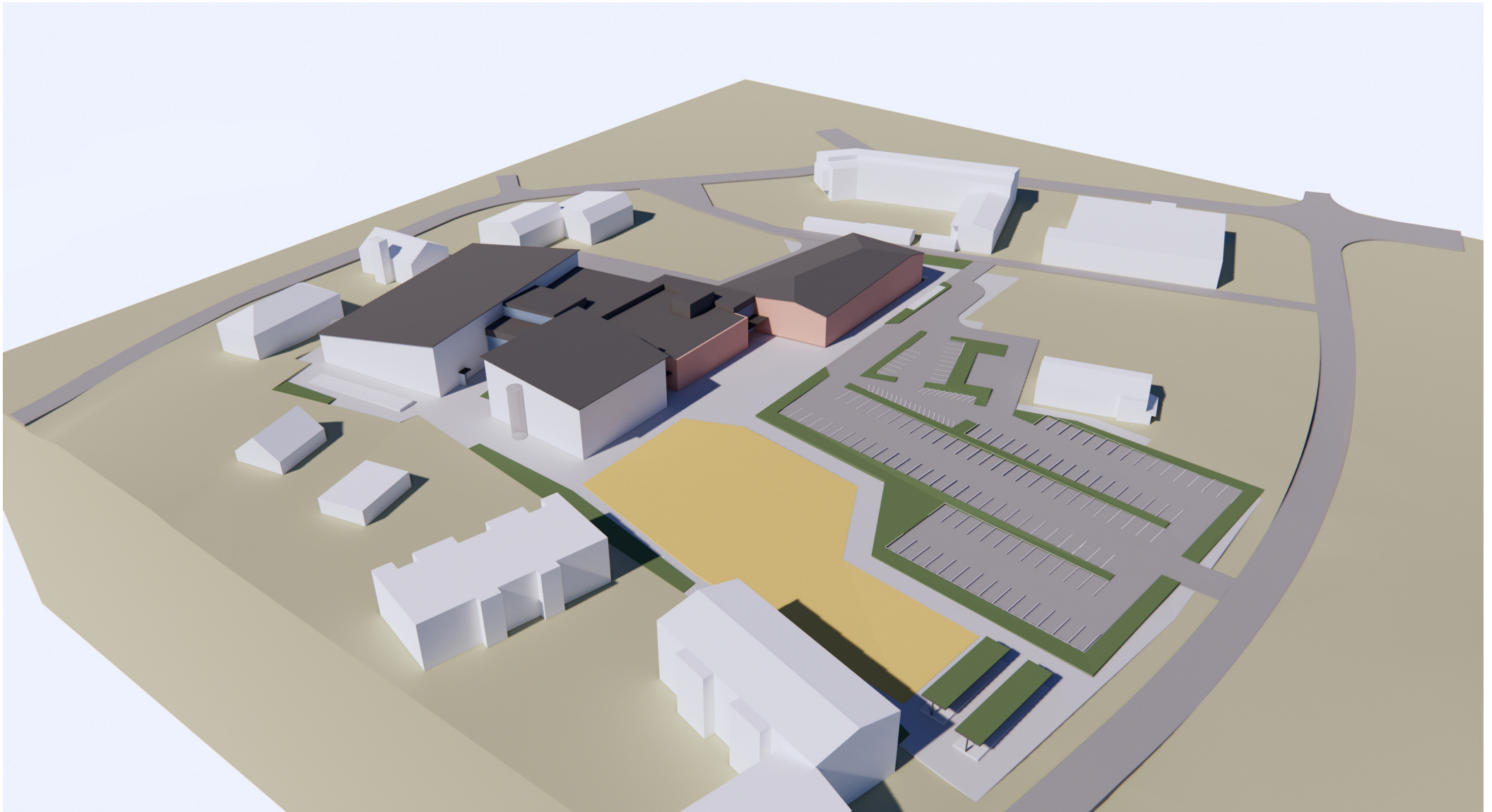
Rakennuttajatoimisto Boost Brothersin kustannuslaskennan tekemä kustannusarvio perustuu Lukkaroinen Arkkitehtien laatimaan tilaohjelmaan. Kustannusarvio esitetty kaaviossa 2.

<b>Lukio Krannilassa kustannusarvio</b>	
<b>Laskelmatiedot</b>	
Laskelmien päiväys:	21.11.2024
<b>Lähtötiedot</b>	
Suunnitelmien päiväys:	29.10.2024
Huoneala hum2:	5 297
<b>Hinta</b>	
Kokonaishinta € (alv 0%):	24 613 000
Alv 24% €:	6 276 000
Yhteensä € (alv 24%):	30 889 000
Hinta €/hum2 (alv 0%):	4 647
Hinta €/hum2 (alv 24%):	5 831
<b>Oletusarvot</b>	
Rakennuskustannusindeksi:	100,00 (10.2024)
Haahtela-indeksi:	102,00 (1.2024)
Varaukset:	10% (+1,5% hankkeenaikainen hinnannousu)

Kaavio 2, kustannusarvio lukiosta Krannilassa. Boost Brothers.

4 VAIHTOEHTO 2b: NYK peruskorjaus ja laajennus Pratikankujalle





Havainnekuva hankesuunnitelman laajennetusta  
NYK:sta Pratikankujalla.

## 4.1 Henkilömäärä ja tilaohjelma

NYK-peruskorjaus ja laajennus vaihtoehdossa 2b koululle peruskorjattaisiin tilat Pratikankujalle Askolaan ja Mikkolaan ja tehtäisiin laajennus purettavien Törmän, Erkkilän ja vanhan juhlasalin tilalle. Lukiolle rakennettaisiin tällöin uusi koulurakennus Krannilaan. Pratikankujan yläkoulussa olisi tilat 500 oppilaalle. Opetushenkilökuntaa yläkoulussa olisi 70. Ruoka- ja siivouspalveluiden henkilökuntaa 6 henkilöä. Yhteensä 76 henkilöä.

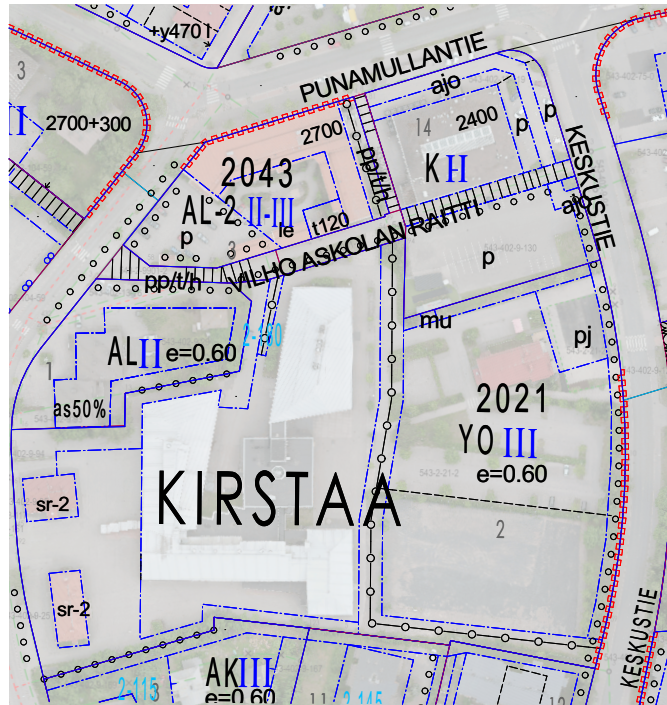
Yläkouluun on suunniteltu 800 m<sup>2</sup> liikuntasalia, joka olisi jaettavissa 2-3 lohkoon. Aulan yhteydessä on katsomoportaat juhlatilaisuuksia varten. Näyttämö avautuu sekä liikuntasaliin että aulaan. Ruokailu toteutetaan muuntojoustavassa ruokasalissa.

Uuden yläkoulun tilaohjelma löytyy hankesuunnitelman liitteistä, liite 3, NYK\_Pratikankuja tilaohjelma 27-11-2024. Tilaohjelmassa on lähdetty alun perin liikkeelle Harris Kijisik Arkkitehtitoimiston vuonna 2021 laatimasta NYK-lukio-hankesuunnitelman tilaohjelmasta, joka oli tehty Pratikankujalle osin oleviin rakennuksiin ja osin laajennukseen. Keväällä 2024 on Arcadia Oy Arkkitehtitoimisto jatkanut tarkennetulla NYK-lukio-hankesuunnitelmavaihtoehdolla myös Pratikankujalle. Tässä vaihtoehdossa tontti osoitautui ahtaaksi ja jouduttiin kattopihoihin ja kerrospysäköintiin, jonka seurauksena kustannukset nousivat lähes kaksinkertaiseksi budjetoidusta. Valtuusto palautti NYKin ja lukion lisäselvityksiin, joita tässä yhteydessä kutsutaan Krannila-selvityksiksi.

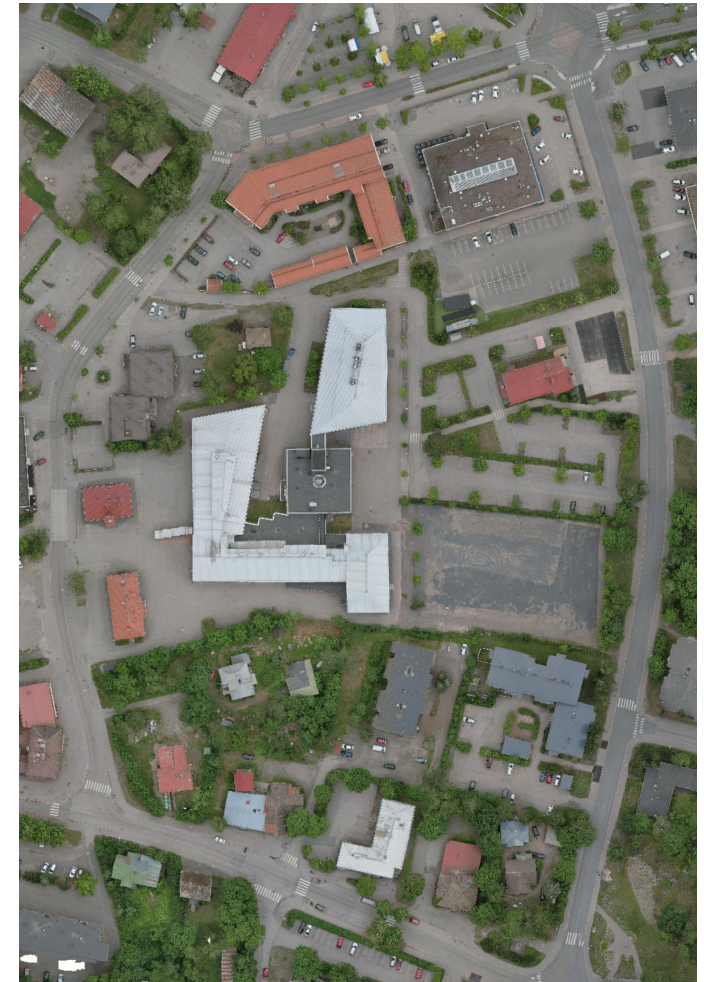
Krannila-selvityksen myötä NYK-peruskorjauksen ja laajennuksen tilaohjelman työstöä Pratikankujalle on jatkettu aiempien tilaohjelmien pohjalta Lukkaroinen Arkkitehtien toimesta syksyllä 2024 hanketyöryhmän kanssa. Hankkeen hyötyalaksi muodostui 6119 hym<sup>2</sup>, ja laskennalliseksi bruttoalaksi 8873 brm<sup>2</sup>.

## 4.2 Tonttivaihtoehto

NYK-lukion nykyinen useiden rakennusten muodostama koulukokonaisuus sijoittuu Nurmijärven Kirkonkylän vanhaan keskusta, jossa Pratikankuja on yksi tärkeistä pääkaduista. Taajamakuva rakeisuus ja mittakaava vaihtelevat ja rakennuskanta on peräisin monilta eri aikakausilta. Kaupunkikuvallisesti Nurmijärven kirkonkylän keskusta-alueella on melko hajanaisesti toteutunutta kerrostalorakentamista ja vanhempaa liikerakentamista. Koulutontti on helposti saavutettava keskeisen sijaintinsa vuoksi. Tontilla on valmis kunnallistekniikka ja kohtuulliset rakennettavuusolosuhteet. Tontille on valmisteltu kaavamutosta YO Opetustoimintaa palvelevien rakennusten korttelialueeksi. NYKin laajennus olisi mahdollista toteuttaa lähes kaavamutoksen sallimissa puitteissa.



Pratikankuja asemakaava



Ortokuva Pratikankujan tontista



### 4.3 Hankesuunnitelmaluonnokset

Uudesta NYK-yläkoulusta on laadittu hankesuunnitelmatasoiset luonnokset Pratikankujan tontille. Suunnitelmat sisältävät tontinkäyttökaavion, tilaryhmätasoiset pohjakäytöt sekä massamallin. Suunnitelmat löytyvät dokumentista Krannila NYK-selvitys\_ark-piirustukset\_9-12-2024.pdf.

### 4.4 Kustannusarvio

Rakennuttajatoimisto Boost Brothersin kustannuslaskennan tekemä kustannusarvio perustuu Lukkaroinen arkkitehtien laatimaan tilaohjelmaan. Kustannusarvio esitetty kaavioissa 3 ja 4.

<b>NYK Pratikankujalla: laajennus kustannusarvio</b>	
<b>Laskelmatiedot</b>	
Laskelmien päiväys:	26.11.2024
<b>Lähtötiedot</b>	
Suunnitelmien päiväys:	22.10.2024
Huoneala hum2:	4 964
<b>Hinta</b>	
Kokonaishinta € (alv 0%):	19 543 000
Alv 24% €:	4 983 000
Yhteensä € (alv 24%):	24 526 000
Hinta €/hum2 (alv 0%):	4 161
Hinta €/hum2 (alv 24%):	5 222
<b>Oletusarvot</b>	
Rakennuskustannusindeksi:	100,00 (11.2024)
Haahtela-indeksi:	102,00 (1.2024)
Varaukset:	10% (+1,5% hankkeenaikainen hinnannousu)

Kaavio 3, kustannusarvio NYK laajennuksesta Pratikankujalla. Boost Brothers.

<b>NYK Pratikankujalla: Mikkola ja Askola korjaus kustannusarvio</b>	
<b>Laskelmatiedot</b>	
Laskelmien päiväys:	26.11.2024
<b>Lähtötiedot</b>	
Suunnitelmien päiväys:	22.10.2024
Huoneala hum2:	2 516
<b>Hinta</b>	
Kokonaishinta € (alv 0%):	3 564 000
Alv 24% €:	909 000
Yhteensä € (alv 24%):	4 473 000
Hinta €/hum2 (alv 0%):	1 416
Hinta €/hum2 (alv 24%):	1 777
<b>Oletusarvot</b>	
Rakennuskustannusindeksi:	100,00 (11.2024)
Haahtela-indeksi:	102,00 (1.2024)
Varaukset:	10% (+1,5% hankkeenaikainen hinnannousu)

Kaavio 4, kustannusarvio NYK:n säilyvien rakennusosien, Mikkolan ja Askolan korjauksesta. Boost Brothers.



## 10 YHTEENVETO

Nurmijärven yhteiskoulun NYK ja Nurmijärven lukion kirkonkylän nykyiset tilat sijaitsevat kirkonkylän keskustassa Pratikankujalla. Krannila-selvitysten tavoitteena oli koota erilaisia vaihtoehtoja tarkasteltavaksi koulujen toteuttamiselle joko uudisrakennuksina Krannilan tontille: NYK-lukio VE1. tai erillislukio VE2a. tai peruskorjaamalla ja laajentamalla nykyisiä koulukiinteistöjä Askola ja Mikkola Pratikankujalla NYKin käyttöön VE 2b.

Krannilan NYK-lukio vaihtoehdossa Pratikankujan tontti vapautuisi kokonaan muuhun käyttöön ja kirkonkylän keskustatontille tehtäisiin kaavamuuotos uudisrakentamista varten. Peruskorjausvaihtoehdossa VE 2b teknisen käyttöikänsä lopussa olevat rakennukset Törmä, Erkkilä ja vanha juhlasali Pratikankujalla purettaisiin ja tilalle rakennettaisiin laajennusosa yläkoululle. Haasteena nykyisten koulurakennusten Askola ja Mikkola peruskorjaukselle saattaa olla käyttötarkoitusten muutosten myötä kalliit rakennuskustannukset, eikä sisäilmakorjausten onnistumisesta voida koskaan olla varmoja. Saneerauksilla ei pystytä vastaamaan lähitulevaisuudessa tiukentuviin energiavaatimuksiin. Mikkolan runkojärjestelmä ei välttämättä mahdollista tämän päivän pedagogisten vaatimusten mukaisten muuntuvien tilojen toteuttamista, ja matalasta kerroskorkeudesta johtuen nykyvaatimusten mukaiset talotekniset asennukset on vaikea toteuttaa. Uudet tilat voidaan toteuttaa esteettöminä ja terveysturvallisina uuden OPSin mukaisina muuntuvina opeustiloina, joissa mahdollistuu tilojen monipuolinen, joustava ja tehokas käyttö.

Krannilan uudisrakentamisvaihtoehdoille löytyy kirkonkylän keskustasta Krannilan liikuntapuiston alueelta helposti saavutettava keskeinen tontti, joissa on valmis kunnallistekniikka ja kohtuulliset rakennettavuusolosuhteet. Ennakoarvio savisesta maaperästä on, että uudisrakennus joudutaan perustamaan paaluille ja pihat mahdollisesti stabiloimaan. Krannilan tontti edellyttää myös kaavamuutoksen tekemistä, sillä nykyinen YU = urheilualue merkintä ei mahdollista koulun rakentamista tontille.

Nykyiset ja arvioidut uudet vuokravaikutukset on esitetty jokaisen vaihtoehdon kohdalla.

Hankesuunnitelmassa on esitetty tunnuslukuja perustuen laskentaan pinta-ala / opilas sekä vanhoista että uusista rakennuksista. Näitä tunnuslukuja voidaan laskea esim. joko hyötyalapohjaisesti tai bruttoalapohjaisesti. Uudisrakennusten tilaohjelmissä nämä on laskettu kummallakin tavalla. Uusien rakennusten tunnuslukuja ei voi kuitenkaan suoraan verrata vanhoihin rakennuksiin, koska esim. bruttoalapohjaisella laskentatavalla uudisrakennusten koko Kirkonkylän aluetta palvelevat isot liikuntasalit vääristävät tunnuslukua, samoin esim. ulkoseinät eivät ole yhtä paksuja uusissa ja vanhoissa kouluissa. Hyötyalapohjaisessa laskennassa taas kunnan kiinteistöjärjestelmästä saadussa tiedossa vanhojen rakennusten osalta ei ole rajattuna liikenne- ja tekniikkatiloja pois, kun taas uudisrakennusten tilaohjelmissä näin on tehty nykyisen laskentatavan mukaisesti. Luotettavampi vertailuarvio saadaankin siten, että uudisrakennuksia verrataan muihin uudiskoulukohteisiin.

Hankesuunnitelmien hyväksymisen jälkeen rakennushankkeet budjetoidaan kunnan talousarviossa tai vaihtoehtoisesti osavuositarkastusten yhteydessä. Toteutussuunnittelu on mahdollista aloittaa suunnitelmien hyväksymisen jälkeen.

# LIITTEET

NYK-LUKIO uudisrakennus, Krannila-selvitys							
Hankesuunnitelman tilaohjelma (NYK 500 opp + L 400 opp= 900 opp)							
Pvm.	27.11.2024						
Osa	Alue	Tila/Toiminta	m <sup>2</sup> /tila	kpl	m <sup>2</sup>	Huomioita tilasta	
<b>Yhteiset</b>	<b>Yhteistilat / yleiset tilat</b>					<b>2837</b>	
Yhteiset	Aula	Aula	80	1	80		
Yhteiset		Vahtimestari/huolto	8	1	8		
Yhteiset	Ruokasali	Ruokasali	450	1	450	Ruokasali 0,5x900=450m2. Sisältää kabinetin hiljaista ruokailua varten.	
Yhteiset		Linjasto ja astianpalautus	80; 12	1	92		
Yhteiset		Jättiläisen portaat	90	1	90	0,5m lev. istumapaikat yhdelle luokka-asteelle (160 hlö), näköyhteys näyttämölle ja liikuntasaliin	
Yhteiset	Näyttämö	Näyttämö	80	1	80	Nostin ja portaat, musiikkiluokka näyttämön vieressä	
Yhteiset		Näyttämön varasto	20	1	20		
Yhteiset	Keittiö	Jakelukeittiö	160	1	160	Sisältää varastot, kylmiöt, keittiösiiv.hlök.sos.tilan ja sk	
Yhteiset		Laatikkovarasto	9	1	9	Kylmä	
Yhteiset		Jätehuolto ja varastot	34	1	34	Kylmä	
Yhteiset	Siivoustilat	Siivouskeskus	30	1	30		
Yhteiset		Siivouskomerot kerroksissa	5	3	15		
Yhteiset	Liikuntatilat	Liikunta- ja juhlasali	1000	1	1000	3-4 jakotilaa	
Yhteiset		Siirtokatsomo	150	1	150		
Yhteiset		Voimisteluvälineet, liikuntavälinevarasto, tuolivarasto	25	3	75		
Yhteiset		Oppilaiden puku- ja pesutilat	30	4	120		
Yhteiset		Liik.opettajien puku- ja pesutilat	12	2	24	Miesten ja naisten	
Yhteiset		Liikunnan iitakäyttövarastot	2,5	2	5		
Yhteiset		Tanssisali	100	1	100		
Yhteiset		Kuntosali	50	1	50		
Yhteiset		Ulkoliikuntavälinevarasto	20	2	40	Kylmä	
Yhteiset	Hlökunnan sos.tilat	Hlök. sos.tilat (puku)	20	2	40	105 hlöä x 0,35 m2/hlö = 37m2 min	
Yhteiset		Hlök.sos.tilat (pesu) ja LE-wc:t	20	2	40		
Yhteiset		Wc:t	2,5	8	20		
Yhteiset	Taukotila	Hlökunnan taukotila, yhteinen	105	1	105		
<b>Lukio</b>	<b>Lukio opetustilat</b>					<b>1695</b>	
Lukio		Aineopetus (oppimistilaa)	80	11	880	osa jaettavia ja yhdistettäviä taittoseinällä	
Lukio		Aineopetus (oppimistilaa)	60	2	120		
Lukio		Ryhmäopetus (pienryhmätilat)	20	2	40		
Lukio		Ryhmäopetus (pienryhmätilat)	15	2	30		
Lukio		Opinto-ohjaajat	15	2	30		
Lukio		Erityisopettajat	20	1	20		
Lukio		Varastohuone	7	3	21	opetusvälinevarasto	
Lukio	Erityisvarustellut oppimisalueet	Opetustila, luonnontiede	85	3	255	biologia/maantiede, kemia, fysiikka	
Lukio		Luonnontieteiden valmistelu- ja työtila	18; 19	2	37		
Lukio		Luonnontieteen kemikaalivarasto	12	1	12		
Lukio		Kuvataide	100	1	100		
Lukio		Kuvataide varastot	15	2	30		
Lukio		Pimiö-mediatila	20	1	20		
Lukio		Musiikinluokka + varasto	100	1	100		
<b>Lukio</b>	<b>Opiskelijoiden tilat</b>					<b>339</b>	
Lukio		WC:t		27	54		
Lukio		LE-WC:t		2	11		
Lukio		Lukion aula	186	1	186	Kenkäet. + vaatenaul. 0,3 m2/hlö x 400 = 120 m2. Lokerikot 1 m2 / 6 opisk. -> 66m2	
Lukio		Opiskelijoiden hiljainen työtila	40	1	40		
Lukio		Opiskelijakunnantilat	48	1	48		
<b>Lukio</b>	<b>Opiskeluhoolto lukio</b>					<b>74</b>	

Liite 1 : NYK-lukio Krannilassa tilaohjelma

Lukio		Työhuone terv.hoitaja	17	1	17	
Lukio		Työhuone kuraattori, psykologi	12	2	24	
Lukio		Odotus	25	1	25	
Lukio		Lepo huone	8	1	8	
Lukio	Hallinto / lukio				183	
Lukio		Työhuone / rehtori ja apulaisrehtori	20	1	20	
Lukio		Työhuone / kanslia	17	1	17	
Lukio		Opettajien työtilat	40	2	80	
Lukio		Säilytyslokerot, vaatesäilytys	14	1	14	
Lukio		Neuvottelutila	20	1	20	
Lukio		Lähivarasto, monistus	22	1	22	
Lukio		Arkistovarasto	10	1	10	palosuojakaapit
Yläkoulu	Opetustilat / yläkoulu				3 213	
Yläkoulu		Luokkatila	54	9	486	Osa jaettavia ja yhdistettäviä taittoseinällä. Kielet 5 ja reaali 4 tilaa
Yläkoulu		Suuryhmä	120	2	240	ryhmytyö- ja opetusalue, kielet ja reaali. Molemmat jaettavissa kahdeksi tilaksi taittoseinällä
Yläkoulu		Varastohuone	6	2	12	
Yläkoulu		Solu aula	80	2	160	Toimii tarvittaessa myös opetustilana
Yläkoulu		Pienryhmätila	15	11	165	
Yläkoulu	EO	Eriyisopetuksen tilat 7, 8 ja 9 luokat	54	3	163	Kivenpuistosta
Yläkoulu	EO	Eriyisopetuksen pienryhmätila	15	3	45	Eriyttämistiloja, pääsy suoraan luokasta ja käytävästä ( myös laaja-alaisen EO:n ja erityisopettajien käytössä )
Yläkoulu	EO	JOPO	54	1	54	
Yläkoulu	EO	EO pienluokka S-luokka / alueellinen	54	1	54	
Yläkoulu	EO	EO emoluokka	54	1	54	
Yläkoulu		Työhuone (opinto-ohjaaja)	20	2	40	
Yläkoulu		Fysiikan välinevarasto	20	1	20	
Yläkoulu		FY-KE opetustila, luonnontiede	82	4	328	
Yläkoulu	(A)	FY-KE valm.tila, työtila	20	2	40	
Yläkoulu	(A)	FY-KE kemikaalivarasto	12	1	12	
Yläkoulu	(M)	BI-GE (luonnontiede)	64	3	192	
Yläkoulu	(M)	Oppimateriaalivarasto	20	1	20	
Yläkoulu	(M)	BI-GE valm.tila, työhuone	20	2	40	
Yläkoulu	(M)	Kouluvalmentajan työhuone	12	1	12	Keskeinen sijainti, mahdolltava kaksi henkilöä (opettaja ja oppilas)
Yläkoulu		Musiikkiluokka	98	1	98	
Yläkoulu		Musiikin varasto	12	1	12	
Yläkoulu		Puutyön varasto	10	1	10	
Yläkoulu		Oppilastyövarasto	8	1	8	
Yläkoulu		Metallityö	64	1	64	
Yläkoulu		Metallityön varasto	10	1	10	
Yläkoulu		Puutyö	57	1	57	
Yläkoulu		Konesali	57	1	57	
Yläkoulu		Tulityö	25	1	25	
Yläkoulu		Maalaus	22	1	22	
Yläkoulu		Opettajan työtila	6	1	6	
Yläkoulu		Kädentaitojen tietokonetila ( Tekn, tekst, kuvataide )	60	1	60	Suunnittelu aula/tila
Yläkoulu		Kuvataide	100	1	100	
Yläkoulu		Kuvataide varasto	15	1	15	
Yläkoulu		Kuvataide märkätyö	20	1	20	
Yläkoulu		Kuvataide keramiikka polttouuni	10	1	10	
Yläkoulu		Kuvataiteen iltakäyttövarasto	10	1	10	
Yläkoulu		Tekstiilityöluokka	100	1	100	
Yläkoulu		Tekstiilityö varasto	10	1	10	
Yläkoulu		Solu aula kuvataide, tekst-tek.n.käsityö	60	1	60	
Yläkoulu		Värkkäämö	100	1	100	Rakentelu ja askartelutila
Yläkoulu		Kotitalousluokka	60	2	120	Keittiösaarekkein, 2 opetusryhmää 2x60m2

Yläkoulu		Opetustila, kotitalous	70	1	70	Kotitalouden ruokailutila, jossa on pienkeittiö. Soveltuu myös muuhun opetukseen
Yläkoulu		Kotitalousvarasto	15	1	15	Sisältää kylmäkaapit ja pakastekaapit
Yläkoulu		Vaatehuolto	12	1	12	
Yläkoulu		Kierrätyspiste	5	1	5	
Yläkoulu	Opiskeluhoolto yläkoulu				74	Lukion opiskeluhoollon lähellä
Yläkoulu		Työhuone (kuraattori, psykologi)	12	2	24	
Yläkoulu		Vastaanotto (terv.hoitaja/lääkäri)	17	1	17	
Yläkoulu		Odotus	18	1	18	
Yläkoulu		Lepuhuone	15	1	15	Toimii myös tilapäisenä työhuoneena
Yläkoulu	Hallinto				224	
Yläkoulu		Työhuone ( rehtori, vararehtori ja apulaisrehtori )	26	1	26	
Yläkoulu		Toimistohuone (koulusihteeri)	25	1	25	
Yläkoulu		Kokoushuone	21	1	21	Ryhmä/neuvottelu
Yläkoulu		Lähivarasto	20	1	20	Sisältää monistuksen
Yläkoulu		Varastohuone (arkistovarasto)	15	1	15	Palosuojakaapit
Yläkoulu		Opettajien hiljaiset työtilat	30	3	90	1 taukotilan yhteydessä, 2 eri puolilla rakennusta
Yläkoulu		Säilytyslokerot, vaatesäilytys	27	1	27	Lokerot eri puolilla rakennusta
	Opiskelijoiden tilat				360	
Yläkoulu		WC-tilat	2	34	68	
Yläkoulu		LE WC	5,5	2	11	
Yläkoulu		Oppilaskunta	60	1	60	
Yläkoulu		Yläkoulun aula	221	1	221	Kenkäet + vaatenal. 0,3x500=150m <sup>2</sup> . Lokerikot 1m <sup>2</sup> / 7opisk. -> 71m <sup>2</sup>
Muut		Kulkuväylät (tuulikaapit, käytävät, käytäväaulat), liikenne-alueisiin sisältyy soluaulatilat				Ei hyötyalaa. (Lukio ja yläkoulu yht.)
Muut		Osastoiva liikenne (porrashuone, hissit)				
Tekniset tilat		Ilmanvaihtokonehuone				
Tekniset tilat		Talotekniikan tilat, tekniikkakomerot, LJH, muuntamo				
Tekniset tilat		Kiinteistönhoitotila				Ei hyötyalaa. (Lukio ja yläkoulu yht.)
Tekniset tilat		Purusiilo ja paineilmakekus				
Tekniset tilat		Kaasukeskus				
S1 VSS						
				<b>Yhteensä hym2</b>	<b>8 999</b>	
Mitoitusoppilasmäärä 900						
Toteutuva hym2 / oppilas 10.0 hym2/opp						
Laskennallinen bruttolala ( tehokkuuskerroin 1, 45 ) 13053 brm2						
Toteutuva brm2 /oppilas 14,50 brm2/opp						

LUKIO uudisrakennus, Krannila-selvitys						
Hankesuunnitelman tilaohjelma (400 opp)						
Pvm.	27.11.2024					
Osa	Alue	Tila/Toiminta	m <sup>2</sup> /tila	kpl	m <sup>2</sup>	
<b>Yleiset tilat</b>	<b>Yhteistilat / yleiset tilat</b>				<b>1694</b>	Huomioita tilasta
Yleiset tilat	Aula	Aula	80	1	80	
Yleiset tilat		Vahtimestari/huolto	8	1	8	
Yleiset tilat	Ruokasali, jossa kabinetti	Ruokasali	200	1	200	0,5x200=200m <sup>2</sup>
Yleiset tilat		Linjasto ja astianpalautus	60; 10	1	70	
Yleiset tilat	Näyttämö	Näyttämö	80	1	80	Nostin ja portaat, musiikkiluokka näyttämön vieressä
Yleiset tilat		Näyttämön varasto	20	1	20	
Yleiset tilat	Keittiö	Jakelukeittiö	120	1	120	Sisältää varastot, kylmiöt, keittiösiiv.hlö.k.sos.tilan ja sk
Yleiset tilat		Laatikkovarasto	9	1	9	Kylmä
Yleiset tilat		Jätehuolto ja varastot	34	1	34	Kylmä
Yleiset tilat	Siivoustilat	Siivouskeskus	30	1	30	
Yleiset tilat		Siivouskomerot kerroksissa	3	3	9	
Yleiset tilat	Liikuntatilat	Liikunta- ja juhlasali	600	1	600	2 jakotilaa
Yleiset tilat		Voimisteluvälineet, liikuntavälinevarasto, tuolivarasto	25	3	75	
Yleiset tilat		Oppilaiden puku- ja pesutilat	30	4	120	
Yleiset tilat		Liik.opettajien puku- ja pesutilat	5	2	10	Miehet ja naiset
Yleiset tilat		Varastohuone	2,5	2	5	opetustarvikevarasto
Yleiset tilat		Kuntosali	50	1	50	
Yleiset tilat		ULKoliikuntavälinevarasto	20	2	40	Kylmä
Yleiset tilat	Hlökkunnan sos.tilat	Hlö.k. sos.tilat (puku)	14	2	28	35 hlöä x 0,35hlö/m <sup>2</sup> =12m <sup>2</sup> min
Yleiset tilat		Hlö.k.sos.tilat (pesu) ja LE-wc:t	8	2	16	
Yleiset tilat		Wc:t	2,5	4	10	
Yleiset tilat	Taukotila	Hlökkunnan taukotila, yhteinen	80	1	80	Sis. vaatenaul. ja lokerikot 7m <sup>2</sup>
<b>Lukio</b>	<b>Lukio opetustilat</b>				<b>1699</b>	
Lukio		Aineopetus (oppimistilaa)	80	11	880	
Lukio		Aineopetus (oppimistilaa)	60	2	120	
Lukio		Ryhmäopetus (pienryhmätilat)	20	2	40	
Lukio		Ryhmäopetus (pienryhmätilat)	15	2	30	
Lukio		Opinto-ohjaajat	15	2	30	
Lukio		Erytisopettaja	20	1	20	
Lukio		Varastohuone	9,5,6	3	20	opetusvälinevarasto
Lukio	Erytisvarustellut oppimisalueet	Opetustila, luonnontiede	85	3	255	biologia/maantiede, kemia, fyysikka
Lukio		Luonnontieteiden valmistelu- ja työtila	18;19	2	37	
Lukio		Luonnontieteen kemikaalivarasto	12	1	12	
Lukio		Kuvataide	100	1	100	
Lukio		Kuvataide varastot	17,5	2	35	
Lukio		Pimiö-mediatila	20	1	20	
Lukio		Musiikinluokka + varasto	100	1	100	
Lukio	<b>Opiskelijoiden tilat</b>				<b>299</b>	
Lukio		WC:t	2	27	54	
Lukio		LE-WC:t	5,5	2	11	
Lukio		Lukion aula	186	1	186	Kenkäet + vaatenal. 0,3x400=120m <sup>2</sup> . Lokerikot 1m <sup>2</sup> / 6opisk. -> 66m <sup>2</sup>
Lukio		Opiskelijakunnantila	48	1	48	Pieni keittiövarustus
Lukio	<b>Opiskeluhoito lukio</b>				<b>74</b>	
Lukio		Työhuone (terv.hoitaja)	17	1	17	
Lukio		Työhuone (kuraattori, psykologi)	12	2	24	
Lukio		Odotus	25	1	25	
Lukio		Lepohuone	8	1	8	
Lukio	<b>Hallinto / lukio</b>				<b>170</b>	
Lukio		Työhuone (rehtori ja apulaisrehtori)	20	1	20	
Lukio		Työhuone (kanslia)	18	1	18	
Lukio		Opettajien työtilat	40	2	80	1 taukotilan yhteydessä, 1 eri puolella rakennusta
Lukio		Neuvottelutila	20	1	20	

Lukio		Läihivarasto	22	1	22	Sisältää monistuksen
Lukio		Arkistovarasto	10	1	10	Palosuojakaapit
Muut		Kulkuväylät (tuulikaapit, käytävät, käytäväaulat), liikenne-alueisiin sisältyy soluaulatilat opetusryhmien yhteydessä				Ei hyötyalaa
Muut		Osastoiva liikenne (porrasuone, hissit)				
Tekniset tilat		Ilmanvaihtokonehuone				
Tekniset tilat		Talotekniikan tilat, tekniikkakomerot, LJH, muuntamo				Ei hyötyalaa
Tekniset tilat		Kiinteistönhoitotila				
S1 VSS						
				<b>Yhteensä hym2</b>	<b>3 936</b>	
Mitoitusoppilasmäärä 400						
Toteutuva hym2 /oppilas 9.84 hym2/opp						
Laskennallinen bruttoala ( tehokkuuskerroin 1,45 ) 5707 brm2						
Toteutuva brm2 /oppilas 14,27 brm2/opp						

NYK-Pratikankuja laajennus, Krannila-selvitys					
Hankesuunnitelman tilaohjelma (NYK 500 opp)					
Pvm.	27.11.2024				
Osa	Alue	Tila/Toiminta	m <sup>2</sup> /tila	kpl	m <sup>2</sup>
<b>Yhteiset</b>	<b>Yhteistilat / yleiset tilat</b>				<b>2141</b>
Yhteiset	Aula	Aula	80,0	1	80
Yhteiset		Vahtimestari/huolto	8,0	1	8
Yhteiset	Ruokasali	Ruokasali	250,0	1	250
Yhteiset		Linjasto ja astianpalautus	80; 12	1	92
Yhteiset		Jättiläisen portaat	90,0	1	90
Yhteiset	Näyttämö	Näyttämö	80,0	1	80
Yhteiset		Näyttämön varasto	20,0	1	20
Yhteiset	Keittiö	Jakelukeittiö	120,0	1	120
Yhteiset		Laatikkovarasto	9,0	1	9
Yhteiset		Jätehuolto ja varastot	34,0	1	34
Yhteiset	Siivoustilat	Siivouskeskus	30,0	1	30
Yhteiset		Siivouskomerot kerroksissa	5,0	2	10
Yhteiset	Liikuntatilat	Liikunta- ja juhlasali	800,0	1	800
Yhteiset		Voimisteluvälineet, liikuntavälinevarasto, tuolivarasto	25,0	3	75
Yhteiset		Oppilaiden puku- ja pesutilat	30,0	4	120
Yhteiset		Liik.opettajien puku- ja pesutilat	12,0	2	24
Yhteiset		Liikunnan iltakäyttövarastot	2,5	2	5
Yhteiset		Tanssisali	100,0	1	100
Yhteiset		Kuntosali	50,0	1	50
Yhteiset	Hlöökunnan sos.tilat	Hlöök. sos.tilat (puku)	14,0	2	28
Yhteiset		Hlöök.sos.tilat (pesu) ja LE-wc:t	14,0	2	28
Yhteiset		WC	2,5	8	20
Yhteiset	Taukotila	Hlöökunnan taukotila, yhteinen	68,0	1	68
<b>Yläkoulu</b>	<b>Opetustilat / yläkoulu</b>				<b>1 307</b>
Yläkoulu		Luokkatila	54,0	6	324
Yläkoulu		Suuryhmä	120,0	2	240
Yläkoulu		Varastohuone	6,0	2	12
Yläkoulu		Soluaula	80,0	2	160
Yläkoulu		Pienryhmätila	15,0	10	150
Yläkoulu	EO	Erityisopetuksen tilat 7, 8 ja 9 luokat	54,0	3	162
Yläkoulu	EO	Erityisopetuksen pienryhmätila	15,0	3,0	45
Yläkoulu	EO	JOPO	54,0	1,0	54
Yläkoulu	EO	EO pienluokka S-luokka / alueellinen	54,0	1,0	54
Yläkoulu	EO	EO emoluokka	54,0	1,0	54
Yläkoulu		Työhuone (opinto-ohjaaja)	20,0	2	40
Yläkoulu		Kouluvalmentajan työhuone	12,0	1,0	12
Yläkoulu	Opiskeluhoolto yläkoulu				74



Yläkoulu		Työhuone (kuraattori, psykologi)	12,0	2	24
Yläkoulu		Vastaanotto (terv.hoitaja/lääkäri)	17,0	1	17
Yläkoulu		Odotus	18,0	1	18
Yläkoulu		Lepuhuone	15,0	1	15
Yläkoulu	Hallinto				107
Yläkoulu		Työhuone ( rehtori, vararehtori ja apulaisrehtori )	26,0	1	26
Yläkoulu		Toimistihuone	25,0	1	25
Yläkoulu		Kokoushuone	21,0	1	21
Yläkoulu		Lähivarasto	20,0	1	20
Yläkoulu		Varastohuone (arkistovarasto)	15,0	1	15
Yläkoulu	Henk.k.sos.tilat				117
Yläkoulu		Opettajien hiljaiset työtilat, 1 taukotilan yhteydessä	30,0	3	90
Yläkoulu		Säilytyslokerot, vaatesäilytys	27,0	1	27
	Opiskelijoiden tilat				263
Yläkoulu		WC-tilat	2,0	19	38
Yläkoulu		LE WC	5,5	2	11
Yläkoulu		Oppilaskunta	60,0	1	60
Yläkoulu		Aula, kenkäet + vaatenaul.	117,0	1	117
Yläkoulu		Aula, lokerikot	37,0	1	37
Muut		Kulkuväylät (tuulikaapit, käytävät, käytävääulat), liikenne-alueisiin sisältyy soluaulatilat opetusryhmien yhteydessä			
Muut		Osastoiva liikenne (porrasuone, hissit)			
Tekniset tilat		Ilmanvaihtokonehuone			
Tekniset tilat		Talotekniikan tilat, tekniikkakomerot, LJH, muuntamo			
Tekniset tilat		Kiinteistönhoitotila			
Tekniset tilat		Purusiilo ja paineilmakeskus			
Tekniset tilat		Kaasukeskus			
S1 VSS					
<b>Yhteensä</b>				<b>Yhteensä hym2</b>	<b>4 009</b>

## Tilaohjelma Askola ja Mikkola 4/2024; olemassa olevat, korjattavat yläkoulun tilat

Hankesuunnitelman mukaiset tilat ja pinta-alat

Osa	Kerros	Tila/Toiminta	m <sup>2</sup> /tila	kpl	m <sup>2</sup>
Mikkola	1. krs	Kotitalousluokka	103,0	1	103
M	1	Kierrätyspiste	3,5	1	4
M	1	Vaatehuolto	6,0	1	6
M	1	Kotitalous varasto	7,0	1	7
M	1	Pienryhmätila	14,0	1	14
M	1	Oppimistila	52,0	2	104
M	1	Oppimistila	63,0	1	63
M	1	WC	2,2	4	9
Mikkola	2. krs	FY-KE luokkatila	75,5	1	76
M	2	Valmistelu- ja työtila (FY-KE)	43,0	1	43
M	2	Kemikaalivarasto	11,5	1	12
M	2	FY-KE luokkatila	78,0	1	78

M	2	BI-GE luokkatila	63,5	1	64
M	2	BI-GE luokkatila	59,5	1	60
M	2	Valmistelu- ja työtila (BI-GE)	25,5	1	26
M	2	Varasto (opp.materiaalit)	13,5	1	14
M	2	Pienryhmättila	8,5	1	9
M	2	WC	3,5	2	7
M	2	Siivousvarasto	4,5	1	5
M	2	Varasto	6,0	1	6
M	2	Varasto	2,5	1	3
Askola	1. krs	Aula	19,5	1	20
A	1	Vaatenaulakko	21,0	1	21
A	1	Lokerikot	10,5	1	11
A	1	Ilmaisuaito/esitystila (ent. kirjasto)	108,0	1	108
A	1	Musiikkiluokka	98,0	1	98
A	1	Musiikin varasto	14,0	1	14
A	1	Kalustonhoito	10,0	1	10
A	1	Puutyön varasto	10,0	1	10
A	1	Oppilastyöt (puu)	10,0	1	10
A	1	Metallivarasto	10,0	1	10
A	1	Oppilastyöt (metalli)	8,5	1	9
A	1	Metallityö	64,5	1	65
A	1	Puutyö	56,5	1	57
A	1	Konesali	57,0	1	57
A	1	Tulityö	26,0	1	26
A	1	Maalaus	22,0	1	22
A	1	Opettajan työtila	5,0	1	5
A	1	Suunnittelutila	59,0	1	59
A	1	Varasto (ent. wc)	7,5	1	8
A	1	Kotitalousluokka	94,5	1	95
A	1	Kierrätyspiste	2,5	1	3
A	1	Vaatehuolto	6,0	1	6
A	1	Kotitalous varasto	9,0	1	9
A	1	Varasto	13,5	1	14
A	1	WC opet.	1,7	2	3
A	1	WC	2,5	1	3
A	1	WC	1,7	4	7
Askola	2. krs	Kuvataide	90,5	1	91
A	2	Kuvataide varasto	21,0	1	21
A	2	Iltakäytön varasto (kuvataide)	10,0	1	10
A	2	Märkätyötila	14,5	1	15
A	2	Keramiikka	12,0	1	12
A	2	Tekstiilityöluokka	98,5	1	99
A	2	Tekstiilityö varasto	10,0	1	10
A	2	Iltakäytön varasto (tekstiili)	10,0	1	10
A	2	Soluaula	24,5	1	25
A	2	Värkkäämö	59,5	1	60
A	2	WC	1,6	2	3
A	2	WC	2,5	2	5
A	2	FY-KE luokkahuone	77,0	1	77
A	2	FY-KE luokkahuone	83,0	1	83
A	2	Valmistelu- ja työtila	18,5	1	19
A	2	Kemikaalivarasto	6,5	1	7
A	2	Lokerikot	17,5	1	18
A	2	Siivousvarasto	3,0	1	3
A	2	Valmistelu- ja työtila (BI-GE)	14,5	1	15
A	2	BI-GE luokkahuone	68,0	1	68

Yhteensä			Yhteensä hym2	2110
Laajennus + Askola ja Mikkola yhteensä 6119 hym2				
Mitoitusoppilasmäärä 500 opp.				
Toteutuva hym2 / oppilas 12.24 hym2/opp				
Laskennallinen bruttolala ( tehokkuuskerroin 1, 45 ) 8873 brm2				
Toteutuva brm2 /oppilas 17,75 brm2/opp				