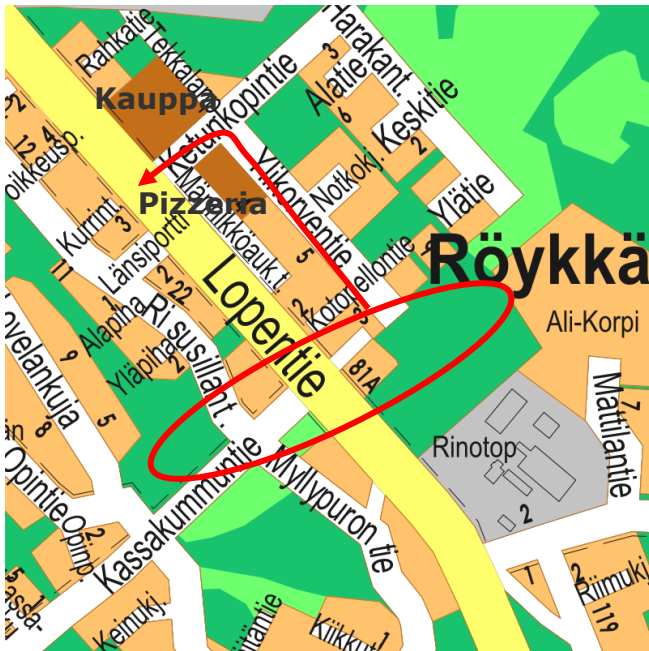
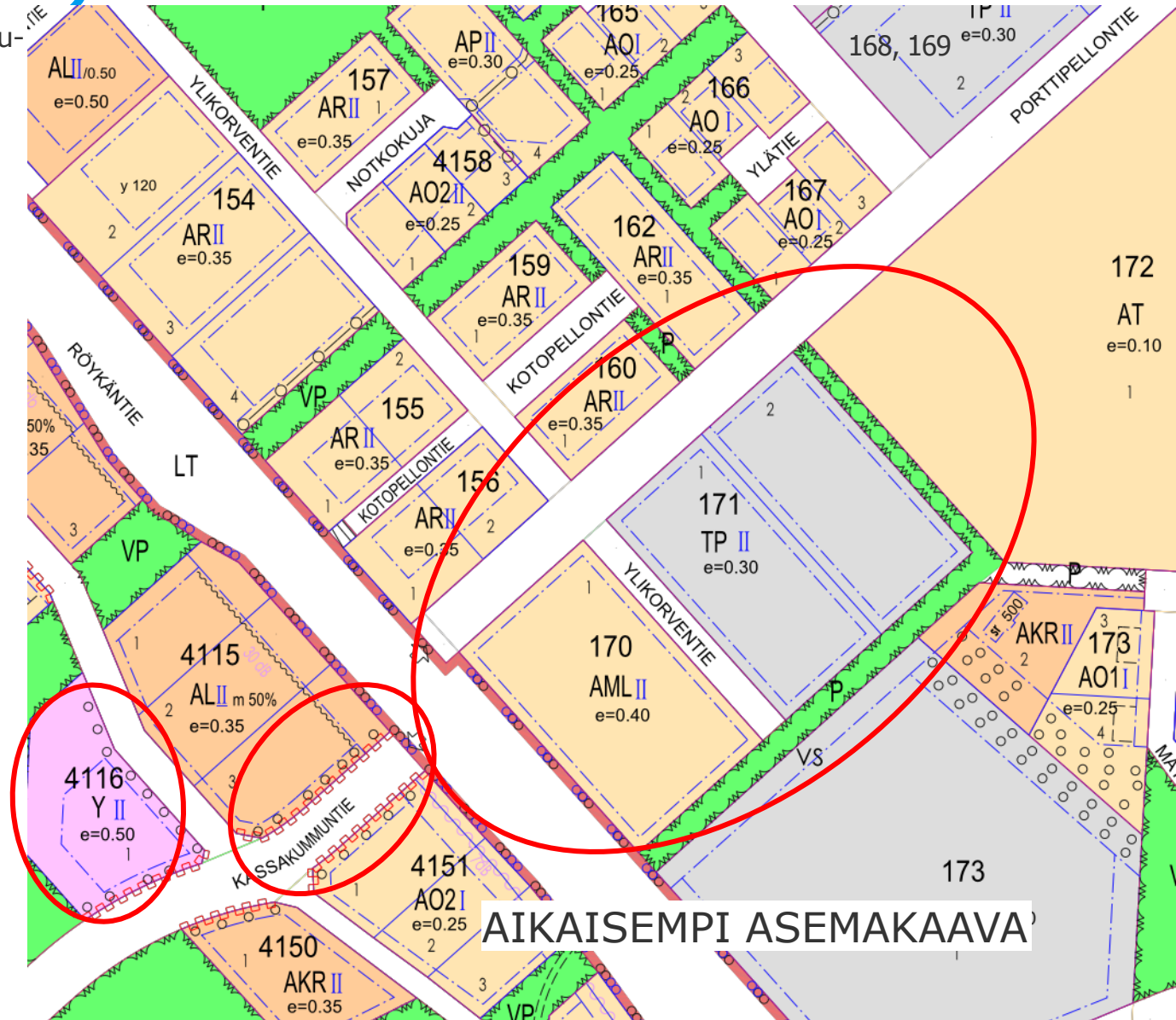


KASSAKUMMUNTIEN ITÄOSA JA PORTTIPELLONTIE LIIKENNESELVITYS (7.11.2024)

- Uusi asemakaava koskee kortteleita 170, 171, 4116 ja 4151 sekä katu- ja puistoaluetta Lopentien varressa Nurmijärven Röykkässä
- Asemakaavamuutoksella oli tarkoitus mahdollistaa toteutumattomien AML- ja TP-korttelialueiden muuttaminen asuin- ja liikekäyttöön
- Itäiselle alueelle osoitettu katuyhteys (Porttipellontie) ja liittymä Lopentielle (mt 132, kaavassa Röykäntie) on rakentamatta
- Ylikorventien ja Kotopellontien varsien rivi- ja omakotitalojen liikenne ohjataan nykyisin Lopentielle Ketunkopintien kautta
- Hankkeella on vaikutuksia myös Kassakummuntien liittymään ja nykyisiin jalankulun ja polkupyöräliikenteen järjestelyihin.

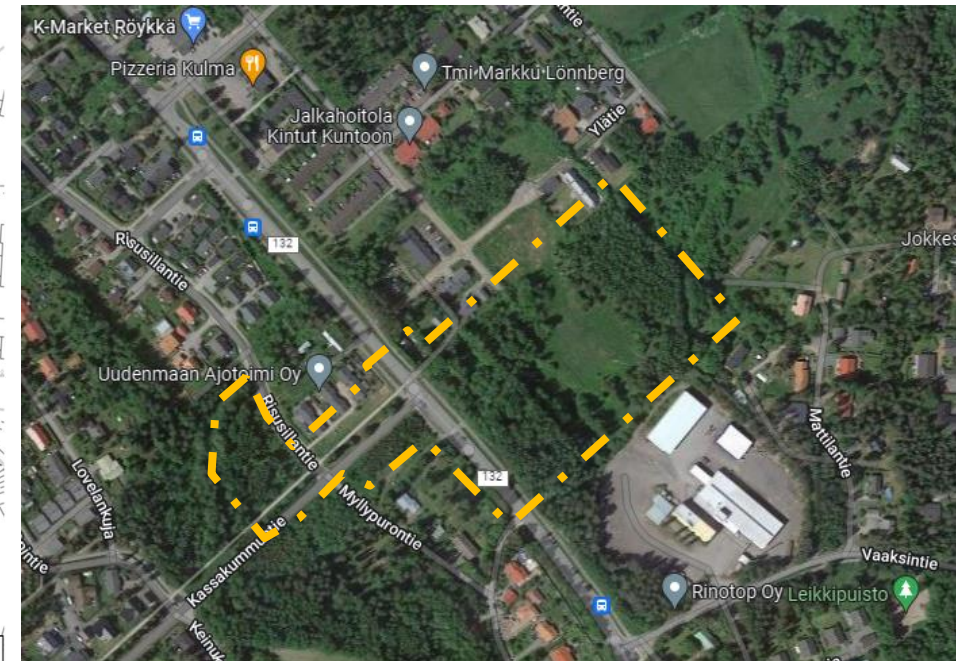


Jukka Räsänen
Sakari Tapaninen
RAMBOLL



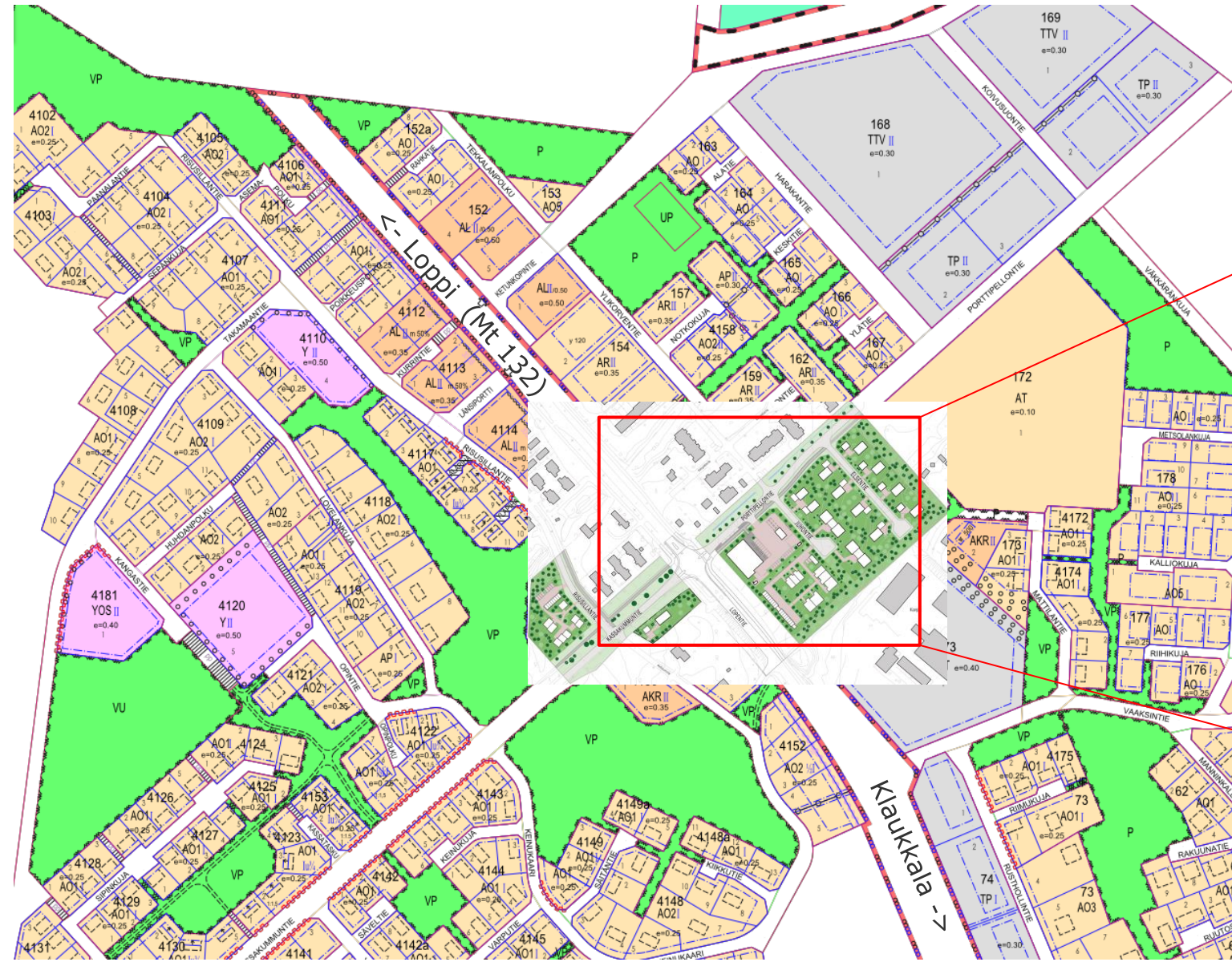
AIKAISEMPI ASEMAKAAVA

KASSAKUMMUNTIEN ITÄOSA JA PORTTIPPELLONTIE ASEMAKAAVAN MUUTOSALUEET (EHDOTUS 24.10.2024)

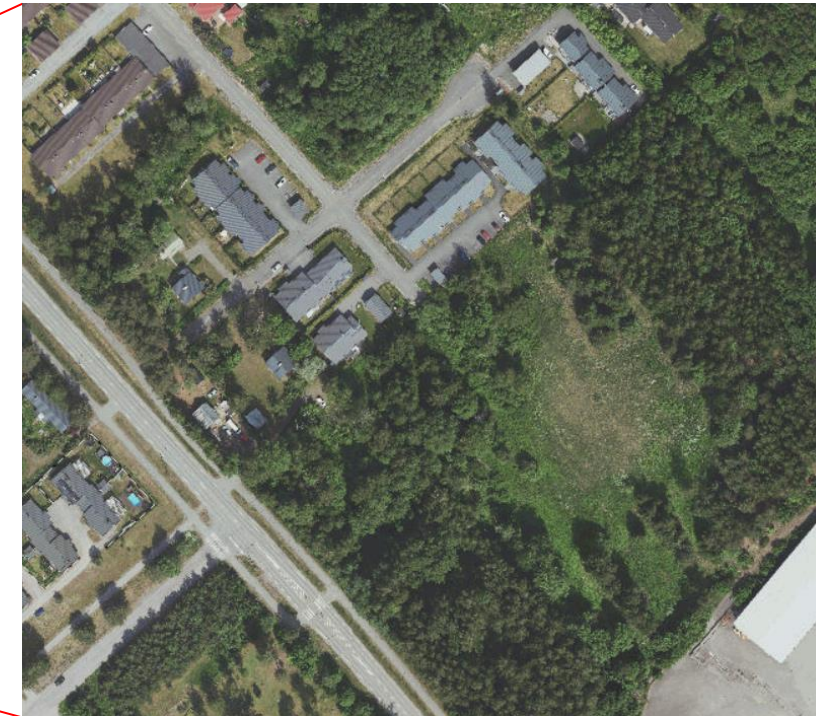


Ilmakuva: Google

KASSAKUMMUNTIEN ITÄOSA JA PORTTIPELLONTIE TARKASTELUALUEEN HAVAINNEKUVA JA AJANTASA-ASEMAKAAVA



Alueen nykytilanne



Ilmakuva: Nurmijärven kunta

KASSAKUMMUNTIEN ITÄOSA JA PORTTIPELLONTIE MAANTIEN 132 LIIKENNE

- Lopentien liikennemäärä on 5120 autoa vuorokaudessa, ja raskaan liikenteen osuus 5,9 % (Väylävirasto, KVL 2022)
- Lopentien nopeusrajoitus on 50 km/h, tonttikaduilla alempi.
- Lopentien liikennemäärä kasvaa vuoteen 2050 mennessä Traficomien ennusteen (2022) mukaan noin 29 %
 - KVL kasvaa tasolle 6600 ajoneuvoa, josta raskasta liikennettä noin 5,2 %
- Lopentie on 5x5x30 m erikoiskuljetusten reitti
- Lopentien varressa kulkee jalankulku- ja polkupyörätie tarkastelualueella koko matkan tien itäpuolella ja tien länsipuolella Kassakummuntien liittymän eteläpuolelle asti
 - Lopentien ylittäviä suojateitä on Kassakummuntien eteläpuolella, Länsiportin eteläpuolella ja jonkin matkaa Ketunkopintien liittymästä pohjoiseen. Kassakummuntien eteläpuolella sijaitseva nykyinen suojatie on havaittavuutta ja liikenneturvallisuutta ajatellen hankalan kaukana katuliittymästä.
 - Lopentielle on esitetty myös alikulkua, mutta liikenteellisesti ja rakennettavuutta ajatellen otollista sijaintia ei ole tarjolla.

- Lopentietä käyttävät bussilinjat 959 (Loppi-Röykkä-Helsinki, arkisin 3 lähtöä/suunta), 57, 57A (Klaukkala-Röykkä-Rajamäki, arkisin 10 – 13 lähtöä/suunta) ja 49 (linja kulkee Röykan koulun kautta koulupäivinä 2 lähtöä aamulla ja 4 lähtöä iltaapäivällä)
- Lopentiellä on bussipysäkit Länsiportin liittymän kohdalla, seuraavat sijaitsevat Vaaksintien liittymän yhteydessä, Röykan koulu Kassakummussa on myös tärkeä joukkoliikenteen kohde.



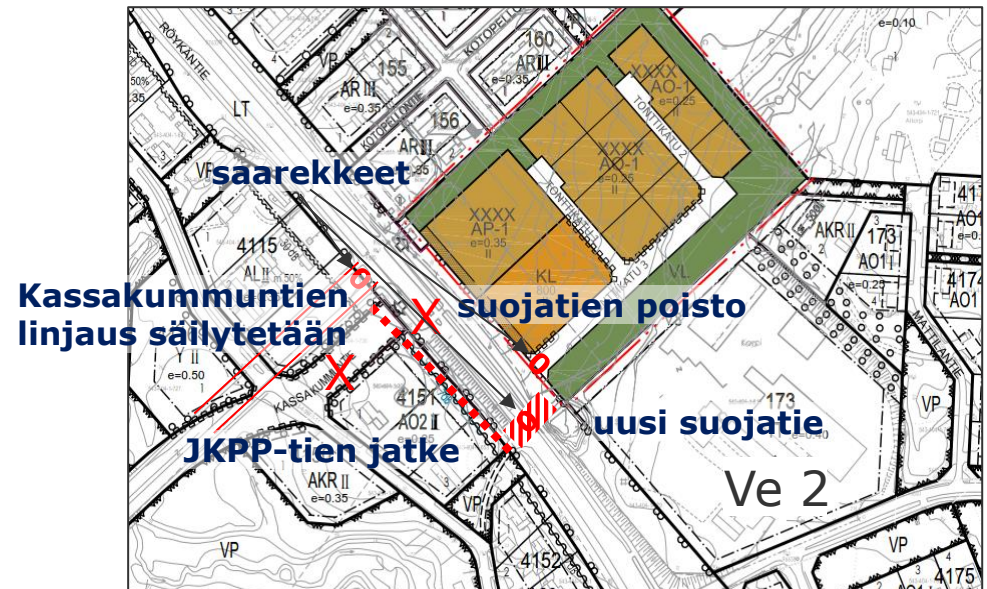
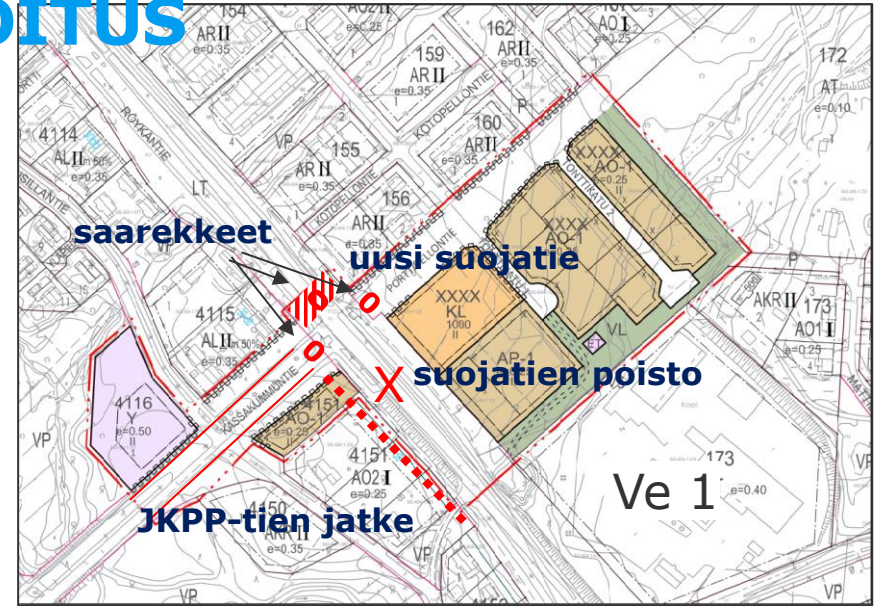
KVL 2020 (Väylävirasto)

KASSAKUMMUNTIEN ITÄOSA JA PORTTIPELLONTIE YMPÄRÖIVÄ KATUVERKKO

- Ylikorventien nykyinen liikennemäärä on noin 150 autoa vuorokaudessa
- Ketunkopintien samaa suuruusluokkaa lukuun ottamatta läntisintä kortteliväliä, jota kuormittaa päivittäistavarakaupan, pienen liikekeskuksen ja teräsmyyntin liikenne. Lopentien liittymässä liikennemäärä on lähes 800 henkilö- ja pakettiautoa ja 40 kuorma- tai pakettiautoa päivässä (Ympäristöministeriön matkatuotoskäsikirja 27/2008)
- Suunnittelualuetta vastapäätä olevan Kassakummuntien liikennemääräksi arvioitiin 1100 henkilöautoa ja 50 kuorma- ja pakettiautoa vuorokaudessa, muu osa alueen liikenteestä käyttää Länsiporttia ja Myllypurontietä.
 - Kassakummuntien eteläpuolelle on mahdollista kaavoittaa uutta maankäyttöä. Sen tuottama uusi liikenne ohjautuisi pääosin Kassakummuntielle, jonka liikennemäärä voisi tällöin kasvaa noin 50 % (KVL noin 1600).
- Kortteleihin 170 ja 171 on oletettu tehokkuudella $e=0,30$ noin 7000 k-m² uutta rakentamista
 - Tästä 6000 k-m² laskettiin asumiseksi ja 1000 liikekilaksi (PT)
 - Uusi liikennetuotos on noin 900 henkilö- ja pakettiautomatkaa ja 10 kuorma-automatkaa vuorokaudessa
- Porttipellontien pohjoispään korttelit 168 ja 169 eivät ole toistaiseksi toteutuneet. Niille myöhemmin laadittavan asemakaavamuutoksen on arvioitu voivan mahdollistaa asuntoja noin 500 asukkaalle
 - Liikennetuotos on hieman yli 400 henkilöautoa ja noin 5 kuorma-automatkaa vuorokaudessa, josta 2/3 kohdistuisi Porttipellontielle
- Porttipellontien KVL olisi ennustetilanteessa noin 1200
- Tarkastelualueella on tapahtunut vuosina 2016 – 2020 vain kaksi lievää poliisin tietoon tullutta liikenneonnettomuutta
 - Toinen oli kääntyvien ajoneuvojen törmäys Ketunkopintiellä ja toinen peruutusonnettomuus kaupan pysäköintialueella.

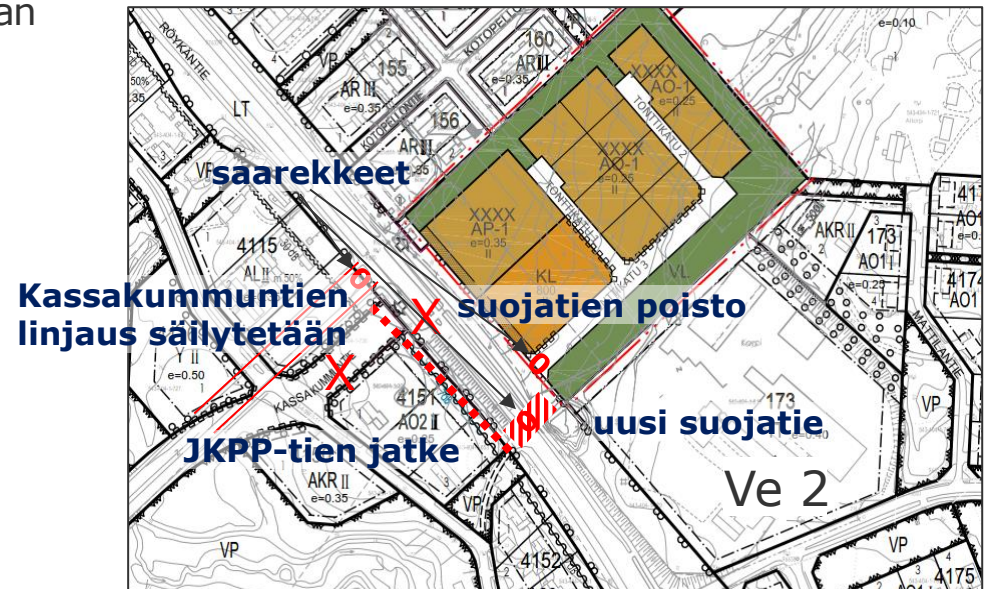
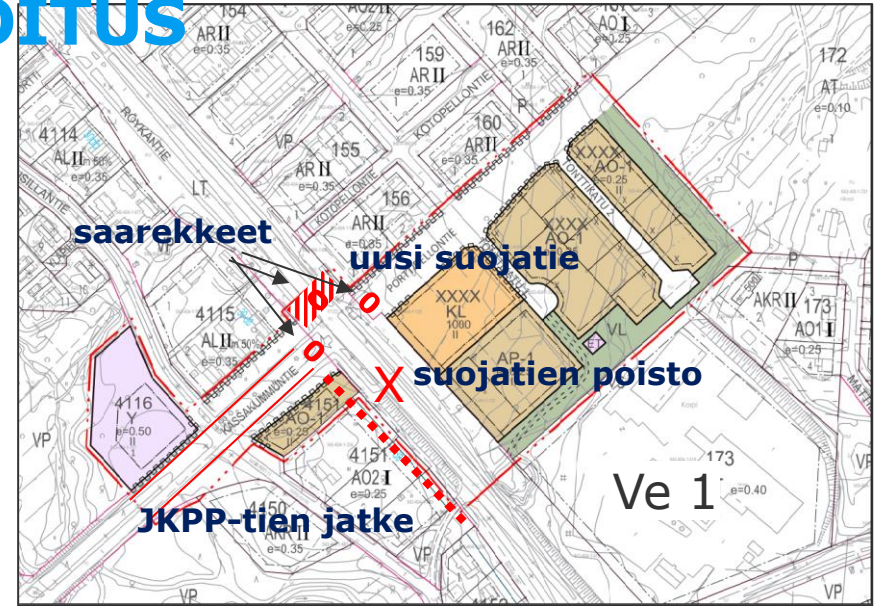
KASSAKUMMUNTIEN ITÄOSA JA PORTTIPELLONTIE LIITTYMÄVAIHTOEHTOJEN PERUSMITOITUS

- Väyläviraston ohjeiden mukaan ennusteliikennemäärillä Kassakummuntien ja Ketunkopintien liittymiin tulisi rakentaa liittyvien katujen suojateille saarekkeet.
- Kassakummuntien eteläpuolella Lopentien ylittävä nykyinen suojatie on liikenneturvallisuutta ja järjestelyjen selkeyttä ajatellen tarpeettoman kaukana Kassakummuntiestä
- Suojatie keskisaarekkeineen Lopentien yli olisi vaihtoehdossa 1 (nelihaaraliittymä) luontevaa siirtää Kassakummuntien jk+pp-tien jatkeeksi tulevan nelihaaraliittymän pohjoispuolelle. Tällöin nykyinen eteläinen suojatie voitaisiin poistaa ja jatkaa länsipuolen jk+pp-tietä vähintään uudelle bussipysäkille asti, ja mahdollisesti myöhemmin Myllypurontien haaraan.
- Vaihtoehdossa 2 (porrastettu liittymä) nykyinen suojatie voitaisiin vastaavasti siirtää tonttikadun 3 liittymän yhteyteen Myllypurontien kohdalle. Länsipuolen jk+pp-tien jatkaminen olisi tällöin vielä suositeltavampaa kuin vaihtoehdossa 1
- Liikenneteknisesti liittymä mitoitetaan säiliöautoille (KAM), mutta päätiellä suoraan kulkeva suunta 5x5x30 m erikoiskuljetuksille.



KASSAKUMMUNTIEN ITÄOSA JA PORTTIPELLONTIE LIITTYMÄVAIHTOEHTOJEN PERUSMITOITUS

- Nyky- ja ennusteliikennemäärillä Lopentien ylittäviä suojateitä ei ole välttämätöntä varustaa liikennevaloilla autoliikenteen vuoksi (saapuva liikenne alle 9000 autoa vuorokaudessa, kun Tasoliittymät-ohjeessa rajaksi on esitetty 12000 – 15000 saapuvaa autoa vuorokaudessa), mutta jalankulun ja polkupyöräilyn turvallisuuden vuoksi liikennevalot voivat tulla tarpeellisiksi jos liikennemäärä kasvaa ennusteen mukaisesti (päätien KVL 7000). Liikennevaloliittymään varautumiseksi päätielle on syytä varata tilaa vasemmalle kääntyvien kaistoille.
- Kassakummuntien pään vähäinen kääntäminen (nykyisessä kaavassa esitetty ratkaisu Ve 2 pohjakartalla) ei ole välttämätön kummassakaan ratkaisussa, suojatiesaareke riittää hidastamaan autoliikenneteen nopeuksia. Vaihtoehdossa 1 muodostuisi lisäksi hankala porrastus uuteen Porttipellontiehen nähden.
- Liittymäalueella on nähty tarvetta myös pysäkkiparille.



KASSAKUMMUNTIEN ITÄOSA JA PORTTIPELLONTIE UUDEN MAANKÄYTÖN LIITTÄMINEN PÄÄTIEHEN

- Uusien kortteleiden liikenne olisi parempi ohjata Lopentielle uuden Porttipellontien (Ve 1) tai tonttikadun 3 (Ve 2) kautta kuin kierrättää se Ketunkopintielle
 - Erityisesti liiketilaa ajatellen suora yhteys on parempi kuin asuinalueen läpi kulkevan Ylikorventien käyttö
- Porttipellontien uuteen liittymään on syytä toteuttaa suojatiesaareke, samoin Kassakummuntielle. Myös Lopentien ylittävä suojatie varustetaan saarekkeella.
- Liikenneturvallisuuden kannalta Ve 2 on periaatteessa parempi (kaksi T-liittymää porrastettuna, kun Ve 1 on nelihaaraliittymä), mutta **Vaihtoehdon 1 nelihaaraliittymä sopii kohteeseen paremmin:**
 - Kassakummuntien jalankulku- ja pyörätieyhteydet saadaan sujuvammiksi
 - Liittymävälit jäisivät porrastetussa vaihtoehdossa lyhyiksi ja liittymätiheys kasvaisi
 - Nykyinen suora tonttiliittymä (korttelin 156 läntinen rakennuspaikka) Lopentielle voidaan vaihtoehdossa 1 siirtää Porttipellontielle, vaihtoehdossa 2 uudelleenjärjestely esimerkiksi Kotopellontielle olisi haastavampaa.

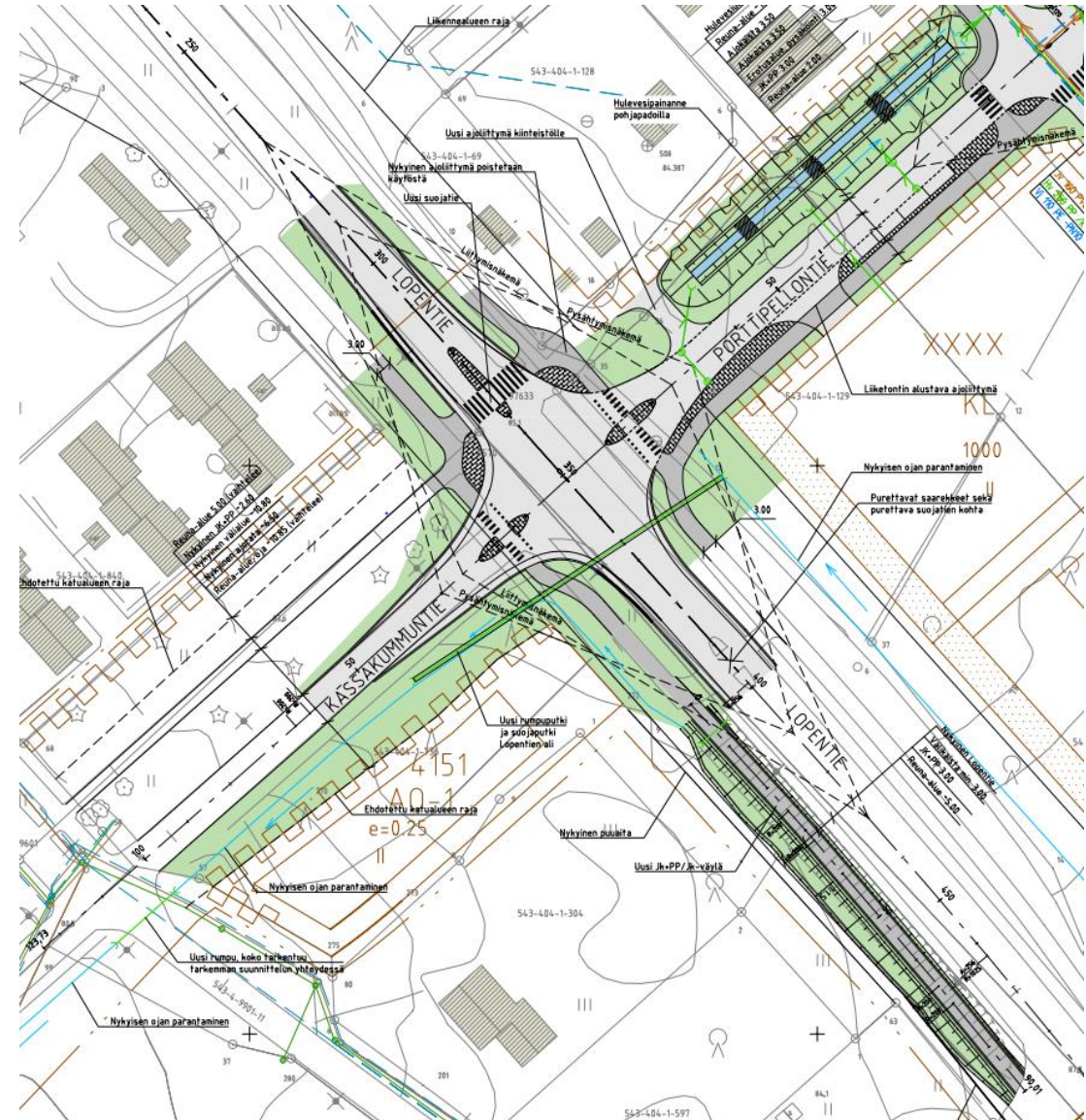
- Vaihtoehdon 1 nelihaaraliittymä olisi teknisesti mahdollista toteuttaa myös kiertoliittymänä (vrt. Rajamäki), mutta Lopentien ylittävän suojatien liikennevalo-ohjaus tulisi kuitenkin aikanaan tarpeelliseksi. Kiertoliittymän tilantarve olisi myös suuri, jalankulku- ja pyöräilyjärjestelyt vaatisivat merkittävästi lisää liikenne/katualuetta.
- Vaihtoehdo 1 on periaatteiltaan nykyisen asemakaavan mukainen ratkaisu
- Vaihtoehdossa 2 Kassakummuntien liittymään olisi sovittavissa myös väistötila, kunhan asia otetaan huomioon Lopentien ylittävien suojateiden sijoittamisessa.



Lopentien ja Rajamäentien liikennemäärät ovat hyvin lähellä toisiaan. Rajamäentiellä sivusuunnat toki selvästi Lopentietä vilkkaammat. (Väylävirasto KVL 2020)

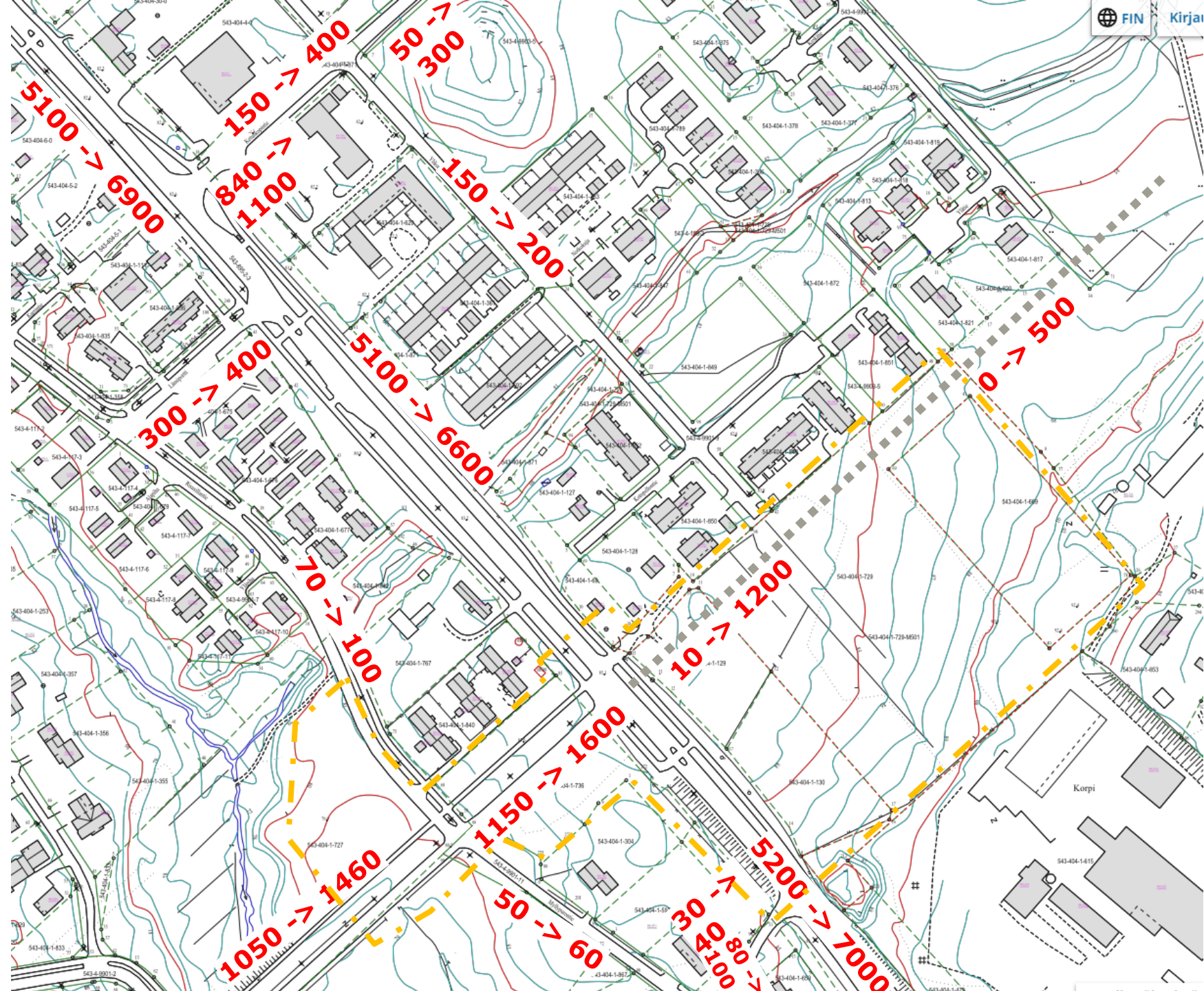
KASSAKUMMUNTIEN ITÄOSA JA PORTTIPELLONTIE UUDEN MAANKÄYTÖN LIITTÄMINEN PÄÄTIEHEN

- Jatkosuunnitteluun valittiin vaihtoehto 1, nelihaaraliittymä (kuvassa ensimmäisen vaiheen minimiratkaisu).
- Tilavarauksena asemakaavassa varaudutaan liikennevaloihin, päätien vasemmalle kääntyvien lisäkaistoihin ja uuteen pysäkkipariin Lopentiellä.
- Liitteessä 2 on esitetty aluevarausten pohjaksi suositeltu lopputilanteen ratkaisu (liikennevalot, kääntymiskaistat ja bussipysäkit).
- Liikennejärjestelyistä tulee tehdä Uudenmaan ELY-keskuksen ja Nurmijärven kunnan välinen suunnittelusopimus
- Toimenpiteet ovat periaatteiltaan myös nykyisten kaavojen mukaisia ja päätien suhteen maltillisia, joten käytyjen neuvotteluiden mukaan tiesuunnitelmaa ei tarvita, vaan parantamissuunnitelma riittää.



LIITE 1 LIIKENNEMÄÄRIÄ KVL 2022 -> 2050

- Ennustetilanteessa 2050 kaavahankkeet on oletettu toteutuneiksi
- Päätien nopeusrajoitus 50 km/h
 - Muut 30 km/h
- Raskaan liikenteen osuus päätiellä 5 %, Kassakummunttiellä ja Ylikorventtiellä 2 %
 - Muilla kaduilla 4 %



LIITE 2

SUOSITELTU LOPPUTILANTEEN LIITTYMÄJÄRJESTELY

