



Nurmijärvi

Ympäristötoimiala
Yleiskaavoitus



Kuva: Arkkitehtitoimisto AJAK Oy

SAVIKON AURINKOVOIMALAN OSAYLEISKAAVA

Osallistumis- ja arviointisuunnitelma (OAS)

Elinvoimalautakunta 23.1.2025

SISÄLTÖ

1. JOHDANTO	2
1.1 OSALLISTUMIS- JA ARVIOINTISUUNNITELMA.....	2
1.2 KAAVAN NIMI JA KAAVANUMERO	2
1.3 SUUNNITTELUALUE	2
1.4 ALOITE	6
1.5 KAAVAN TAVOITTEET	6
1.6 KAAVATILANNE	7
1.6.1 MAAKUNTAKAAVA	7
1.6.2 YLEISKAAVA	9
1.6.3 ASEMAKAAVA.....	11
1.7 RAKENNUSKIELLOT	12
1.8 MAANOMISTUS	12
2. VALTAKUNNALLISET ALUEIDENKÄYTTÖTAVOITTEET	13
3. KAAVATYÖTÄ TUKEVAT SELVITYKSET JA SUUNNITELMAT	14
4. OSALLISET.....	14
4.1 VIRANOMAISYHTEISTYÖ.....	15
5. KAAVAPROSESSI SEKÄ OSALLISTUMISEN JA VUOROVAIKUTUKSEN JÄRJESTÄMINEN ...	15
5.1 KAAVAN VIREILLETULO (ALOITUSVAIHE)	16
5.2 KAAVALUONNOS (VALMISTELUVAIHE)	16
5.3 KAAVAEHDOTUS (EHDOTUSVAIHE)	16
5.4 HYVÄKSYMINEN, MUUTOKSENHAKU JA KAAVAN VOIMAANTULO	16
5.5 MIELIPITEET, MUISTUTUKSET JA LAUSUNNOT	17
6. KAAVAN VAIKUTUSTEN ARVIOINTI	17
6.1 PÄÄTÖS YMPÄRISTÖVAIKUTUSTEN ARVIOINTIMENETTELYN (YVA) SOVELTAMISESTA ..	17
7. VIRALLISET TIEDOTTAMISKANAVAT	17
8. KAAVATYÖN ARVIOITU AIKATAULU.....	18
9. KAAVA-AINEISTO.....	18
10. YHTEYSTIEDOT.....	19

1. JOHDANTO

1.1 OSALLISTUMIS- JA ARVIOINTISUUNNITELMA

Osallistumis- ja arviointisuunnitelmassa (OAS) esitellään kaavoituksen päätavoitteet, suunnittelun eteneminen, osallistumismahdollisuudet sekä kaavoitusprosessin alustava aikataulu. Lisäksi osallistumis- ja arviointisuunnitelmassa kuvataan kaavan yhteydessä laadittavat selvitykset ja vaikutusten arvioinnit. Osallistumis- ja arviointisuunnitelmaa päivitetään tarvittaessa suunnitteluprosessin kuluessa.

1.2 KAAVAN NIMI JA KAAVANUMERO

Savikon aurinkovoimalan osayleiskaava

YK 108

1.3 SUUNNITTELUALUE

Suunnittelualue (*kuva 1*) sijaitsee noin 3 km Nurmijärven kirkonkylän keskustan pohjoispuolella sekä noin 3,5 km Rajamäen kylän keskustan itäpuolella, valtatie 3 (E12) ja seututie 130 tuntumassa – kyseiset tiet kulkevat osittain kaava-alueen läpi pohjois-etelä suunnassa noin kilometrin matkalta. Pohjoisessa kaava-alue rajautuu muutaman sadan metrin matkalta Hyvinkään kunnanrajaan.

Kaavoitettava alue on laajuudeltaan noin 437 ha (4,4 km²) ja varsinaisiksi voimala-alueiksi kaavoitettavia alueita on noin 149–163 ha (1,5–1,6 km²). Kaava-aluerajaus kattaa myös sähkönsiirron liityntäkaapelin vaihtoehtoiset reitit, jotka on tarkoitus esittää kaavassa ohjeellisinä. Kaava-alueen eteläpuolisen osuuden on tarkoitus toimia ns. vaiheosayleiskaavana, jossa ohjataan vain liityntäkaapelin rakentamista eikä alueelle ole tarkoitus määrittää maankäyttöä muutoin. Tämän takia on mahdollista, että kaava-aluerajaus tarkentuu nykyisestä suunnitteluprosessin edetessä.

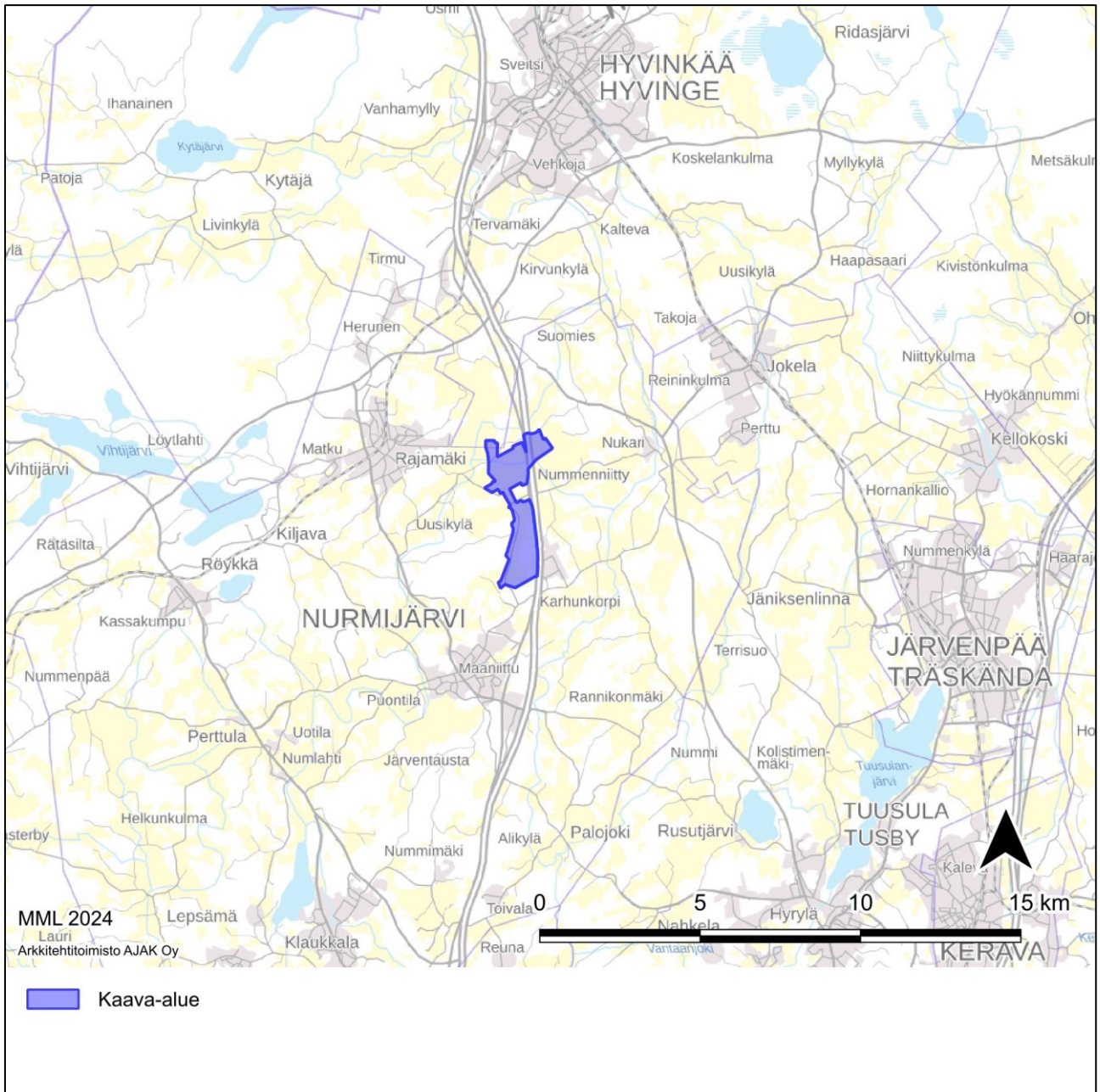
Suunnittelualue (*kuvat 2 ja 3*) on pääosin maatalousaluetta ja voimala-alueiksi kaavoitettavat alueet sijoittuvat kokonaan peltoalueille. Alueen asutus on keskittynyt hajanaisesti olemassa olevan tiestön varrelle. Kaavoitettavien voimala-alueiden reunoilla sijaitsee yksittäisiä asuinrakennuksia, jotka huomioidaan voimalan tarkemmassa suunnittelussa.

Kaava-alueen keskelle sijoittuu yksityinen nurmipintainen lentopaikka, Savikon pienlentokenttä, joka kuuluu kaavoitettavaan alueeseen, mutta ei voimala-alueisiin. Pienlentokentän toiminta huomioidaan voimalan tarkentavassa suunnittelussa, ja sen toiminta voi jatkua aurinkoenergiatuotannosta huolimatta.

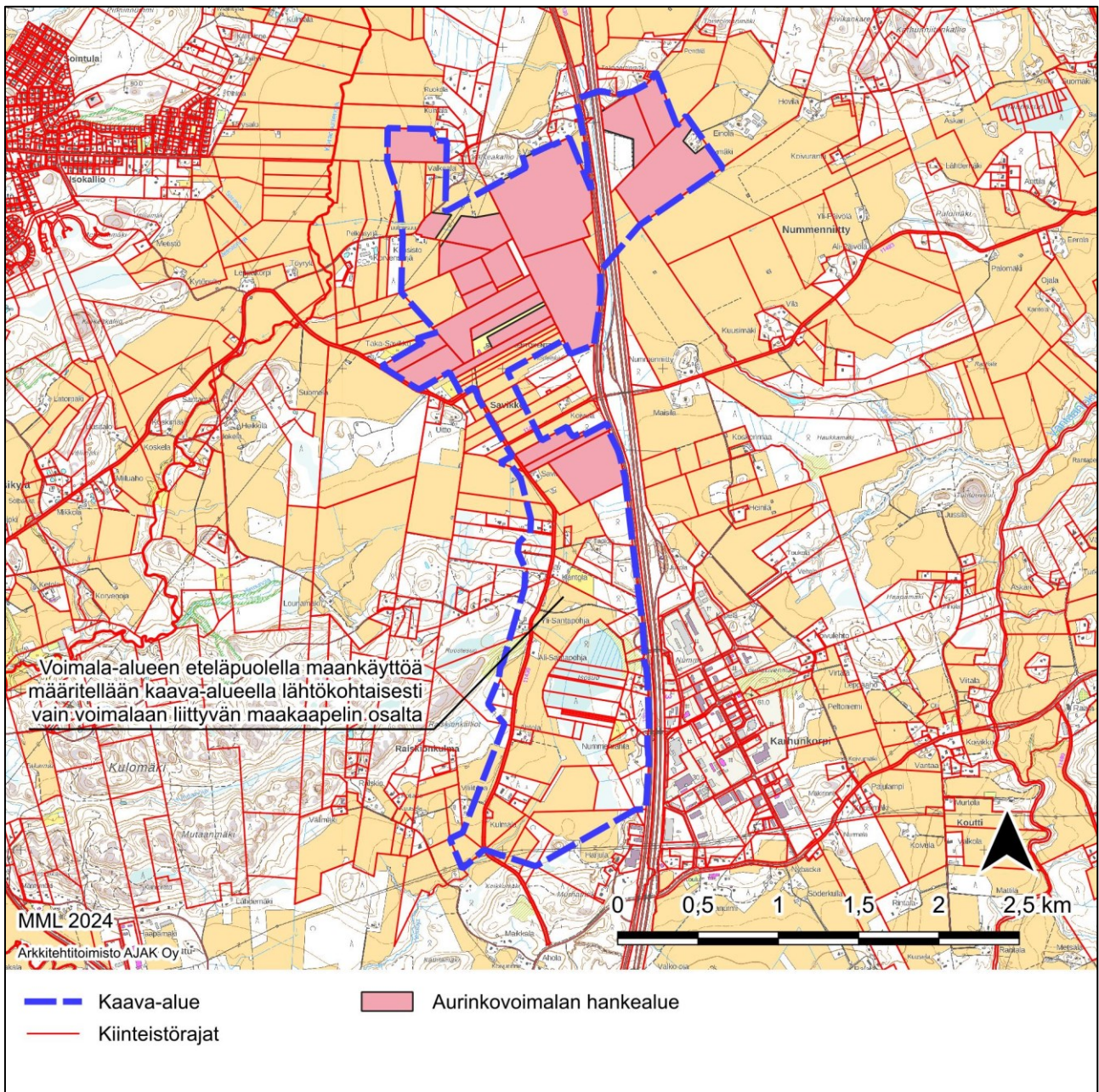
Kaava-alueen läpi kulkee koillis-lounaissuunnassa Fingrid Oyj:n 400 kilovoltin voimalinja (Espoo-Hikiä) noin 700 m matkalta. Muita merkittäviä kohteita ovat Helen Oy:n aurinkovoimala, joka sijoittuu kaava-alueelle, ja Hiidenkiven metsäalue, joka sijaitsee kaava-alueen välittömässä läheisyydessä. Keskeiset kohteet kaava-alueella ja sen ympäristössä on esitetty *kuvassa 4*.

Aurinkovoimalan liittyminen sähköverkkoon tapahtuu tämänhetkisten tietojen mukaan Nurmijärven Sähköverkko Oy:n uuteen Nurmijärvi SA – Lautala 110 kV voimajohtoon. Kyseinen linja rakentuu vuosina 2025–2026. Voimalan liityntä on mahdollista vuoden 2026

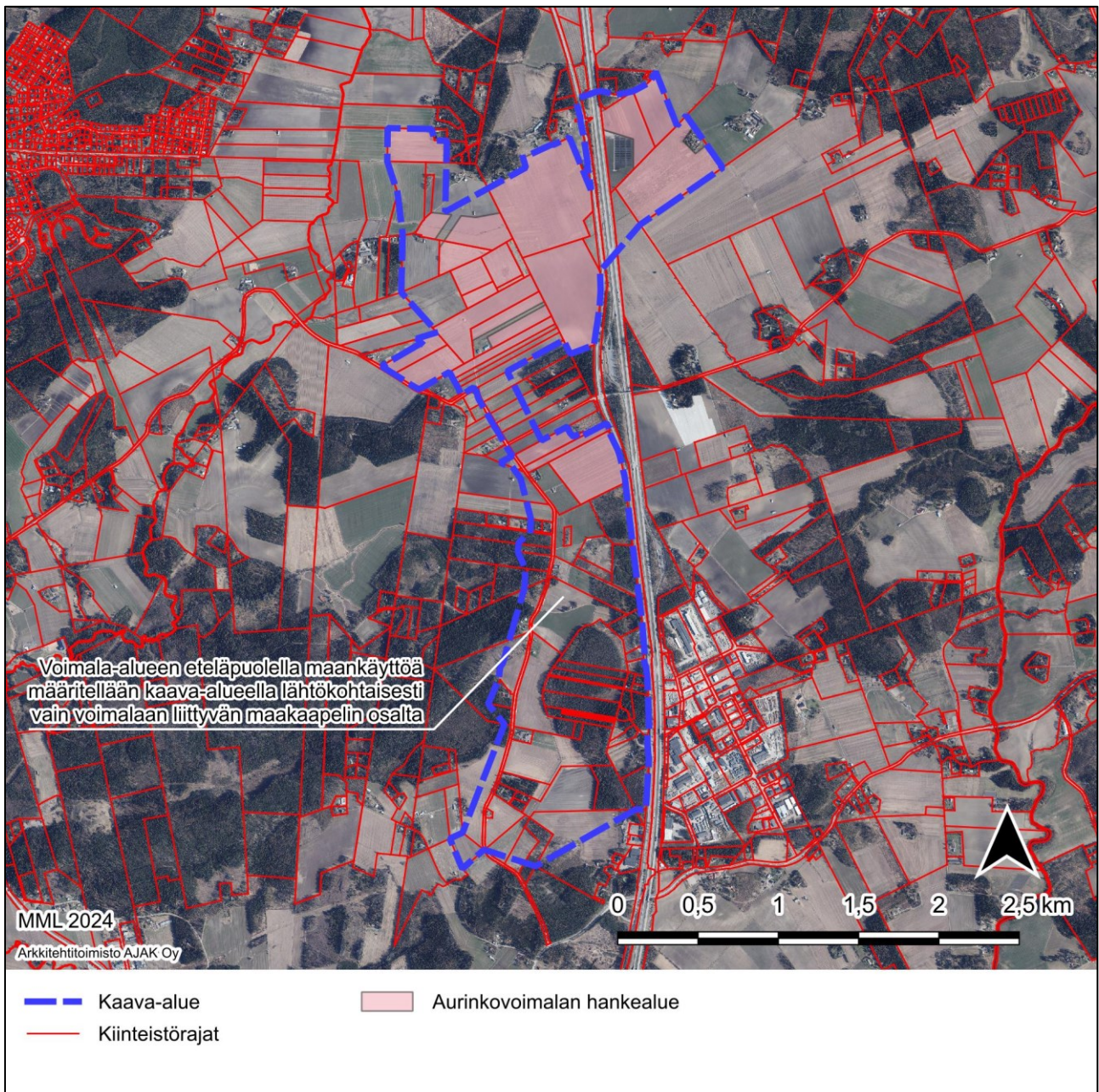
aikana. Aurinkovoimalan todennäköinen liityntäpiste sijaitsee noin 2,5–3,5 km varsinaisesta voimala-alueesta etelään, kaava-alueen eteläpuolella. Liityntäkaapeli kaavoitetaan osayleiskaavassa ohjeellisena ja tarkka liityntäreitti sekä liityntäpiste tarkentuu teknisen suunnittelun aikana.



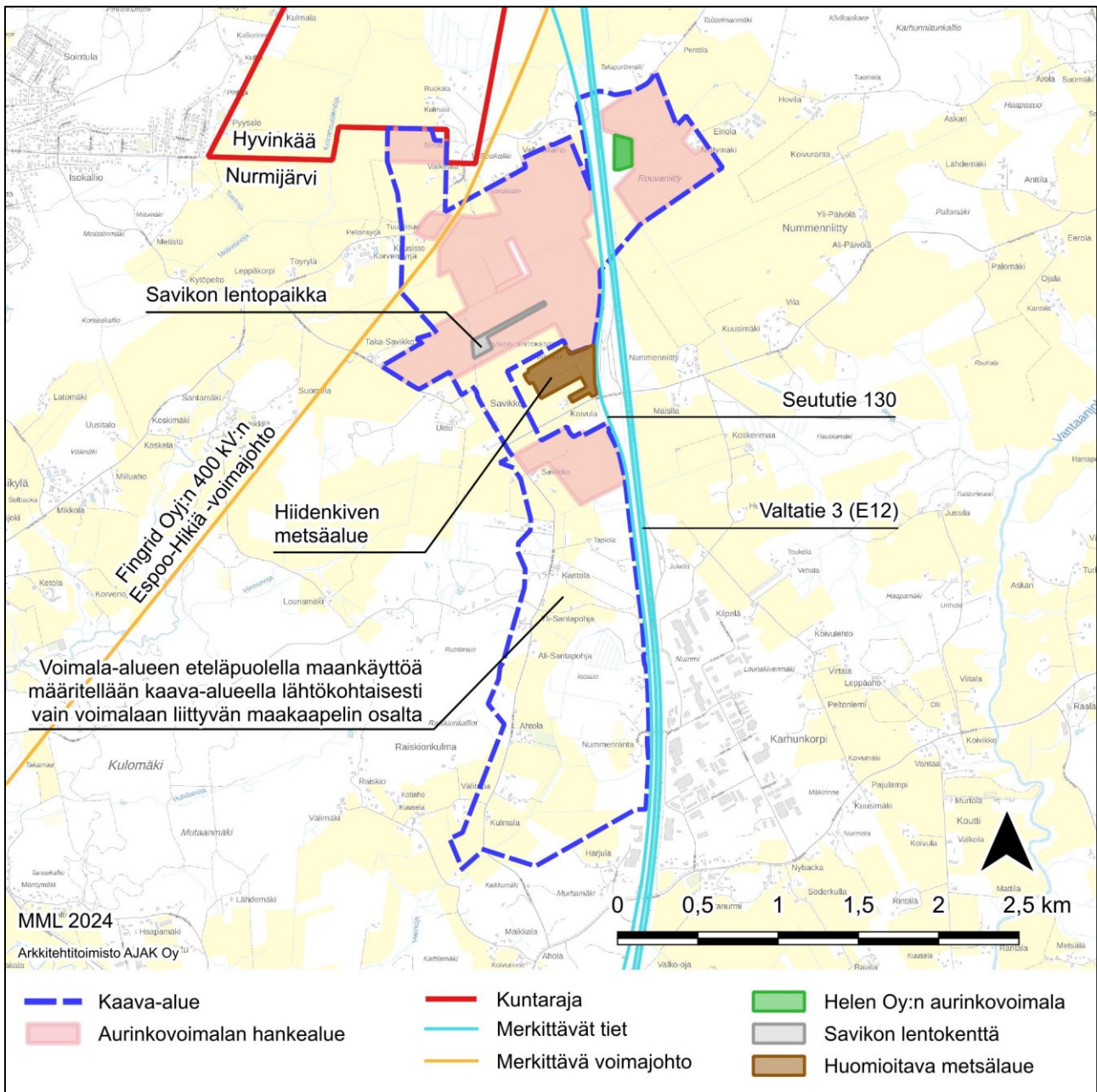
Kuva 1: Osayleiskaavan sijainti kuntatasolla ja rajaus.



Kuva 2: Osayleiskaava-alue maastokartalla.



Kuva 3: Osayleiskaava-alue ortoilmakuvassa.



Kuva 4: Keskeisiä kohteita kaava-alueella ja sen ympäristössä.

1.4 ALOITE

Savikon osayleiskaava laaditaan aurinkovoimalahankkeeseen ryhtyvän Yrjö ja Hanna -säätiön hallinnoiman projektityhtiö Sun Rajamäki Oy:n aloitteesta. Kaavan laatimisesta on tehty sopimus Sun Rajamäki Oy:n kanssa.

1.5 KAAVAN TAVOITTEET

Osayleiskaavan tavoitteena on mahdollistaa teollisen mittaluokan aurinkovoimaloiden, niihin liittyvien paneelikenttien, huoltoteiden ja sähköasemien sekä kaava-alueelle sijoittuvien liikeyhteyksien rakentaminen. Kaavaprosessin edetessä selvitetään mahdollisuutta laatia alueidenkäyttölain (AKL) 44 §:n mukainen oikeusvaikutteinen osayleiskaava, jota

voitaisiin käyttää suoraan aurinkoenergian tuotantolaitoksen rakentamisluvan myöntämisen perusteena. Tämän kaavaprosessin aloittamisajankohtana teollisen mittaluokan aurinkovoimaloita koskevaa vakiintunutta luvituskäytäntöä tai viranomaisohjeita luvittamisen menettelytavoista ei ole vielä saatavilla.

Kunnan tavoitteena on sovittaa yhteen teollisen luokan aurinkovoimala ja alueen muu maankäyttö sekä ottaa huomioon ympäristöarvot ja ilmastotavoitteet. Kaavaprosessissa selvitetään kaavan toteuttamisen vaikutukset ja lievennetään vaikutuksia kaavamerkinnoin ja -määräyksin, mikäli se on mahdollista.

Toimijan kannalta aurinkovoimalahankkeen ja siihen liittyvän kaavoitusprosessin tavoitteena on toteuttaa tuotannollisesti ja teknis-taloudellisesti kannattavan laajuinen aurinkovoimapuisto ja samalla hahmottaa ja minimoida hankkeesta aiheutuvat haitat lähialueen asukkaille, ympäristölle ja elinkeinotoiminnalle sekä muille osallisille.

Alueelle ei rakenneta keskitettyä vesi- ja viemärijohtoverkostoa osayleiskaavan perusteella. Savikon aurinkovoimalan osayleiskaava laaditaan oikeusvaikutteisena.

1.6 KAAVATILANNE

1.6.1 MAAKUNTAKAAVA

Suunnittelualueella on voimassa Uusimaa-kaava 2050, joka on nimi kaavakokonaisuudelle, joka sisältää Helsingin seudun, Itä-Uudenmaan ja Länsi-Uudenmaan vaihemaakuntakaavat. Kokonaisuus kattaa koko Uudenmaan 26 kunnan alueen lukuun ottamatta Östersundomin aluetta, jolle on tehty erillinen maakuntakaava. Vaihemaakuntakaavoista Nurmijärveä koskee Helsingin seudun vaihemaakuntakaava.

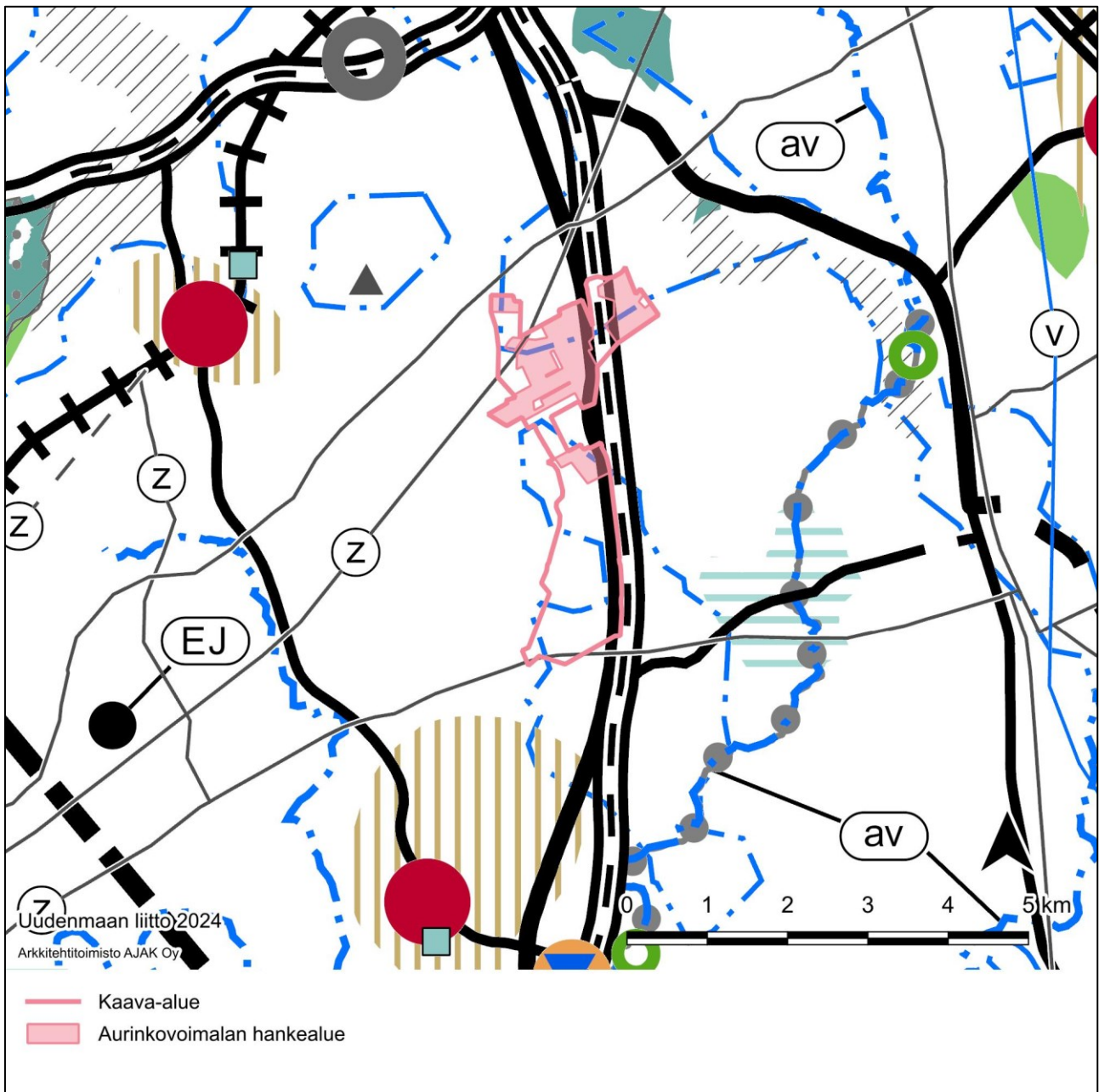
Kaavakokonaisuus sai lainvoiman korkeimman hallinto-oikeuden päätöksellä 13.3.2023. Helsingin seudun ja Itä-Uudenmaan kaavoihin ei tullut oikeuskäsittelyssä muutoksia. Länsi-Uudenmaan kaavasta kumoutui taajamatoimintojen kehittämisvyöhykkeen suunnittelumääräyksen osa, joka ohjaa seudullisesti merkittävää vähittäiskauppaa.

Uusimaa-kaavan 2050 päätavoitteet ovat:

- kasvun kestävä ohjaaminen ja alueiden välinen tasapaino
- ilmastonmuutokseen vastaaminen sekä luonnonvarojen ja luonnon kestävä käyttö
- hyvinvoinnin ja vetovoimaisuuden lisääminen
- kestävä kilpailukyky.

Suunnittelualueella on voimassa myös Uudenmaan neljäs vaihemaakuntakaava, joka täydentää ja tarkistaa aiempia maakuntakaavoja. Kaava kattaa lähes koko Uudenmaan lukuun ottamatta Östersundomin aluetta. Voimassa on ainoastaan kaavan tuulivoimaratkaisu. Kaava hyväksyttiin maakuntavaltuustossa 2017 ja se sai lainvoiman korkeimman hallinto-oikeuden päätöksellä 2020. Kaava kumoutui lähes kokonaan Uusimaa-kaavan voimaan tuloon myötä 2021.

Maakuntakaavojen kokonaisuuden hahmottamista ja tulkintaa helpottavat epävirallinen yhdistelmäkartta (*kuva 5*) sekä sen merkinnät ja määräykset. Kun vallitsevaa kaavatilannetta tulkitaan, on kaikki voimassa olevat maakuntakaavat ja merkinnät huomioitava samanaikaisesti.



Kuva 5: Ote Uudenmaan voimassa olevien maakuntakaavojen epävirallisesta yhdistelmästä. Kaava-alue osoitettu vaaleanpunaisella rajauksella.

Huomioitavia maakuntakaavojen merkintöjä kaava-alueella ovat:

sininen pistekatkoviiva	POHJAVESIALUE, kohde: Hyvinkää, Rajämäki, Kiljava, Noppo, Nukari, Salmela, Teilinummi, Jäniksenlinna, Kaikula; kohde: Valkoja
paksu musta viiva	MAAKUNNALLISESTI MERKITTÄVÄ TIE, kohde: Maantie 130
leveä tiemerkinä, jossa keskellä katkoviiva	VALTAKUNNALLISESTI MERKITTÄVÄ KAKSIAJORATAINEN TIE, kohde: Valtatie 3 keskellä katkoviiva

musta linja, jossa z-merkintä VOIMAJOHTO, kohde: Espoo-Hikiä 400 kV (kulkee kaava-alueen lävitse); kohde: Kopula-Nurmijärvi 110 kV (kulkee kaava-alueen eteläpuolella)

Merkittäviä maakuntakaavojen merkintöjä, jotka eivät sijaitse kaava-alueella, ovat muun muassa:

musta linja, jossa k-merkintä MAAKAASUN RUNKOPUTKI, kohde: Gasum kaasuputki (kaava-alueen pohjoispuolella, koillis-lounais-suuntaisesti)

haalean vihreä vaakaviivoitus KULTTUURIYMPÄRISTÖN TAI MAISEMAN VAALIMISEN KANNALTA TÄRKEÄ ALUE, kohde: Raalan kartano ja kulttuurimaisema (kaava-alueesta kaakkoon)

haalean vihreä kohderuutu KULTTUURIYMPÄRISTÖN TAI MAISEMAN VAALIMISEN KANNALTA TÄRKEÄ ALUE, kohde: Rajamäen tehdasyhdyskunta, kirkko ja rautatieasema (kaava-alueesta luoteeseen)

beige pystyviivoitus TAAJAMATOIMINTOJEN KEHITTÄMISVYÖHYKE, kohde: Rajamäki (kaava-alueesta luoteeseen); kohde: Nurmijärvi (kaava-alueesta etelään)

Uudenmaan liitto käynnisti uuden vaihemaakuntakaavan laadinnan keväällä 2024. Kaava keskittyy muun muassa energian, teknisen huollon, elinkeinojen, liikkumisen, ympäristön ja ilmaston teemoihin. Vuoteen 2050 tähtäävä kaava laaditaan koko maakunnan alueelle.

Uusi kaava on nimeltään VISIO – Innovatiivinen vihreä siirtymä, ja se siivittää maakunnan kestävää kasvua Uusimaa-ohjelman mukaisesti. Tavoitteena on tukea kuntien kaavoitusta ja sujuvoittaa puhtaan, vihreän siirtymän hankkeiden toteutusta Uudellamaalla.

Kaavan alustavat teemat

VISIO-kaava täydentää lainvoimaista Uusimaa-kaavaa vihreän siirtymän teemoilla. Kaikki teemat eivät tule näkymään kaavakartalla, vaan niitä voidaan edistää esimerkiksi selvityksillä tai hankkeilla kaavatyon aikana. Lisäksi joitain aiempien kaavojen teemoja päivitetään vastaamaan nykytilannetta.

Kaavan lopullinen sisältö määritellään osallistumis- ja arviointisuunnitelmassa. Alustavia teemoja ovat:

Energia: Kestävät energiaratkaisut

Tekninen huolto: Vesihuolto ja vesivarat

Puhtaan, vihreän siirtymän elinkeinot: Teollisuus, kiertotalous ja maa-aineshuolto

Liikkuminen: Logistiikka ja pitkän matkan henkilöliikenne

Luonto ja ympäristö: Monimuotoisuus ja hiilensidonta

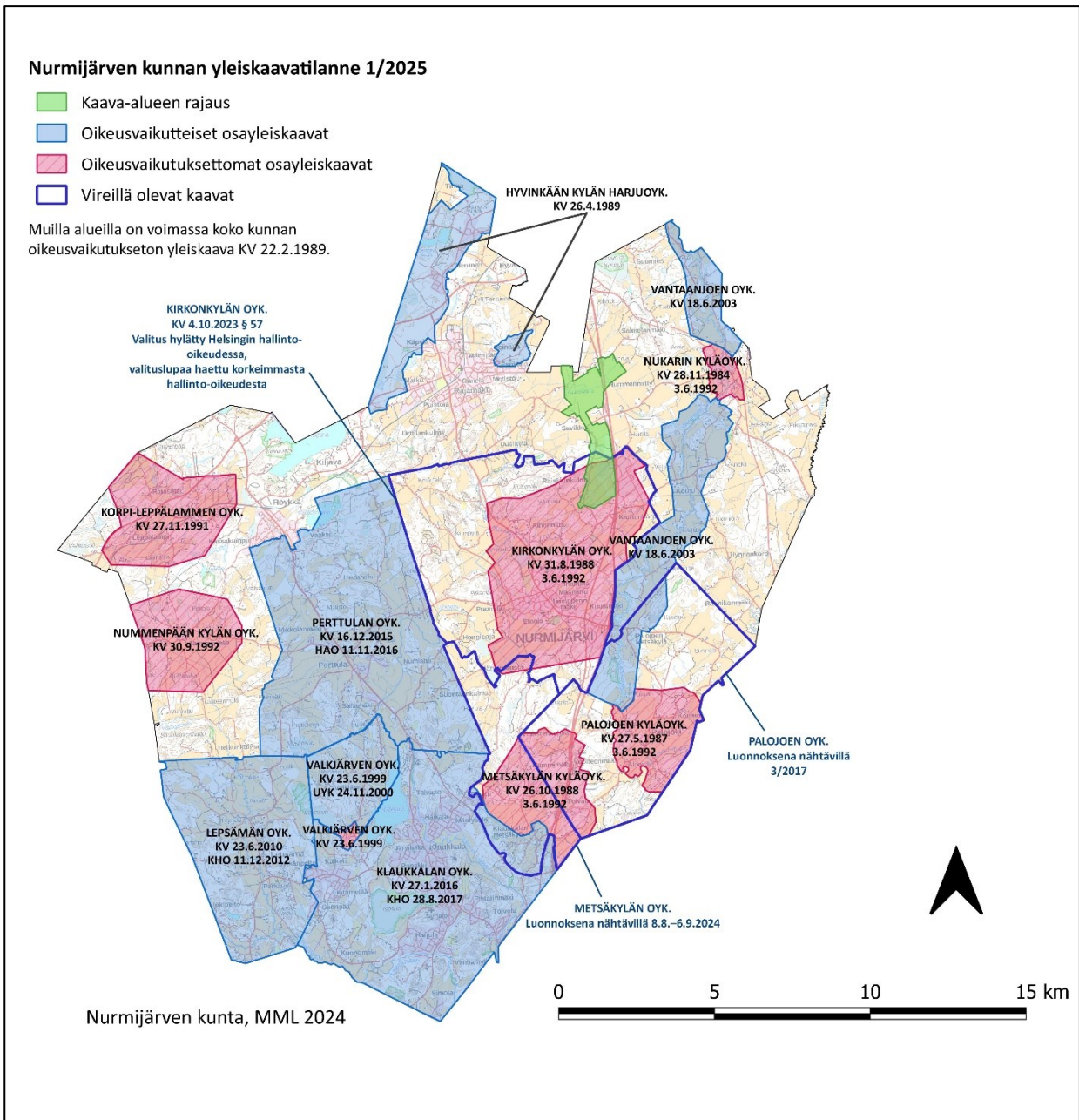
Ilmastonmuutoksen hillintä ja sopeutuminen: Muun muassa vaikutusten arviointi

1.6.2 YLEISKAAVA

Yleiskaava-alueella on voimassa koko kunnan yleiskaava, joka on hyväksytty 22.2.1989 ja osoittaa kuntarakenteen, päätieverkon ja sen kehittämiskohteet sekä suojelu- ja virkistys-alueet. Koko kunnan yleiskaava ei ole oikeusvaikutteinen ja se on monin osin korvautunut osayleiskaavoilla.

Osittain päällekkäin kaava-alueen eteläosan kanssa on voimassa oikeusvaikutukseton Kirkonkylän osayleiskaava, jonka kunnanvaltuusto on hyväksynyt 31.8.1988 ja uudelleen 3.6.1992. Myös osittain päällekkäin kaava-alueen eteläosan kanssa on vireillä oleva Kirkonkylän oikeusvaikutteinen osayleiskaava, jonka valtuusto on hyväksynyt 4.10.2023. Helsingin hallinto-oikeus on päätöksellään 26.8.2024 hylännyt Kirkonkylän osayleiskaavasta tehdyn valituksen. Valituslupaa on haettu korkeimmasta hallinto-oikeudesta, eli kaavan hyväksymispäätös ei ole lainvoimainen. Kyseisillä alueilla Savikon aurinkovoimalan osayleiskaavan on määrä ohjata vain voimalan liityntäkaapelia vaiheosayleiskaavana eikä osayleiskaavan katsota aiheuttavan muita vaikutuksia maankäytön suhteen. Nurmijärven kunnan osayleiskaavatilanne suhteessa Savikon aurinkovoimalan osayleiskaavaan on esitetty *kuvassa 6*.

Hyvinkäällä, kaava-alueen pohjoispuolella ja siihen osittain rajoittuen, on voimassa Palopuron-Ridasjärven osayleiskaava, joka on saanut lainvoiman 9.4.2004.

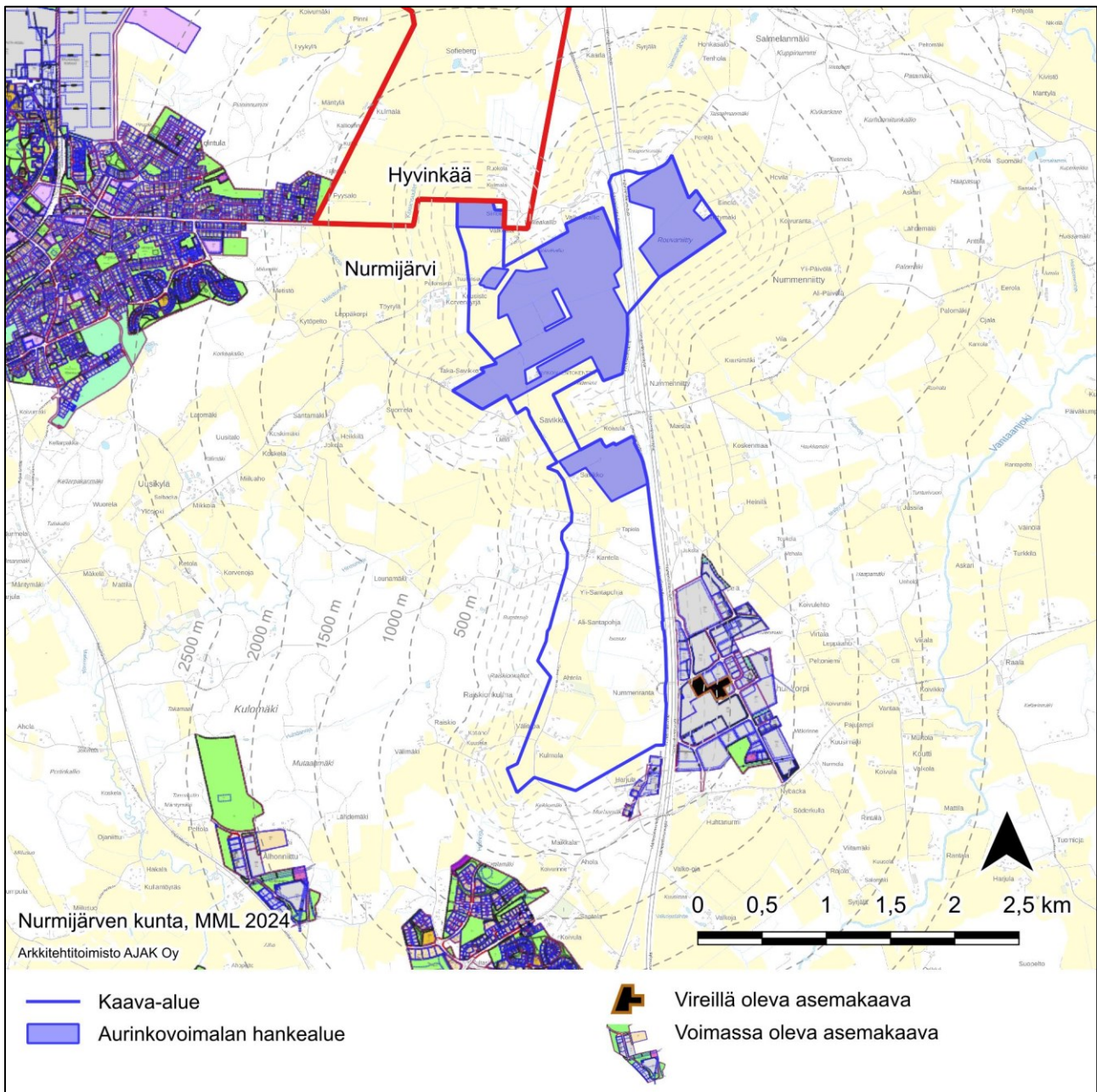


Kuva 6: Nurmijärven kunnan osayleiskaavatilanne. Savikon aurinkovoimalan osayleiskaavan kaava-alue osoitettu vihreällä rajauksella.

1.6.3 ASEMAKAAVA

Suunnittelualueella ei ole asemakaavoitettuja alueita (kuva 7). Lähin asemakaavoitettu alue on Karhunkorven teollisuusalue ensisijaisesti noin 100 m päässä eteläisestä kaava-alueesta itään, Hämeenlinnanväylän itäpuolella. Seuraava asemakaavoitettu alue on Nurmijärven Kirkonkylän Laidunalue, joka sijaitsee lähimmillään kaava-alueen eteläosasta lounaaseen noin 500 m päähän. Rajamäen Isokallio sijoittuu noin kilometrin etäisyydelle pohjoisen kaava-alueen länsipuolelle

Hyvinkään puolella lähin asemakaava sijaitsee Kallionopossa, yli noin 4 km:n päässä kaava-alueesta.



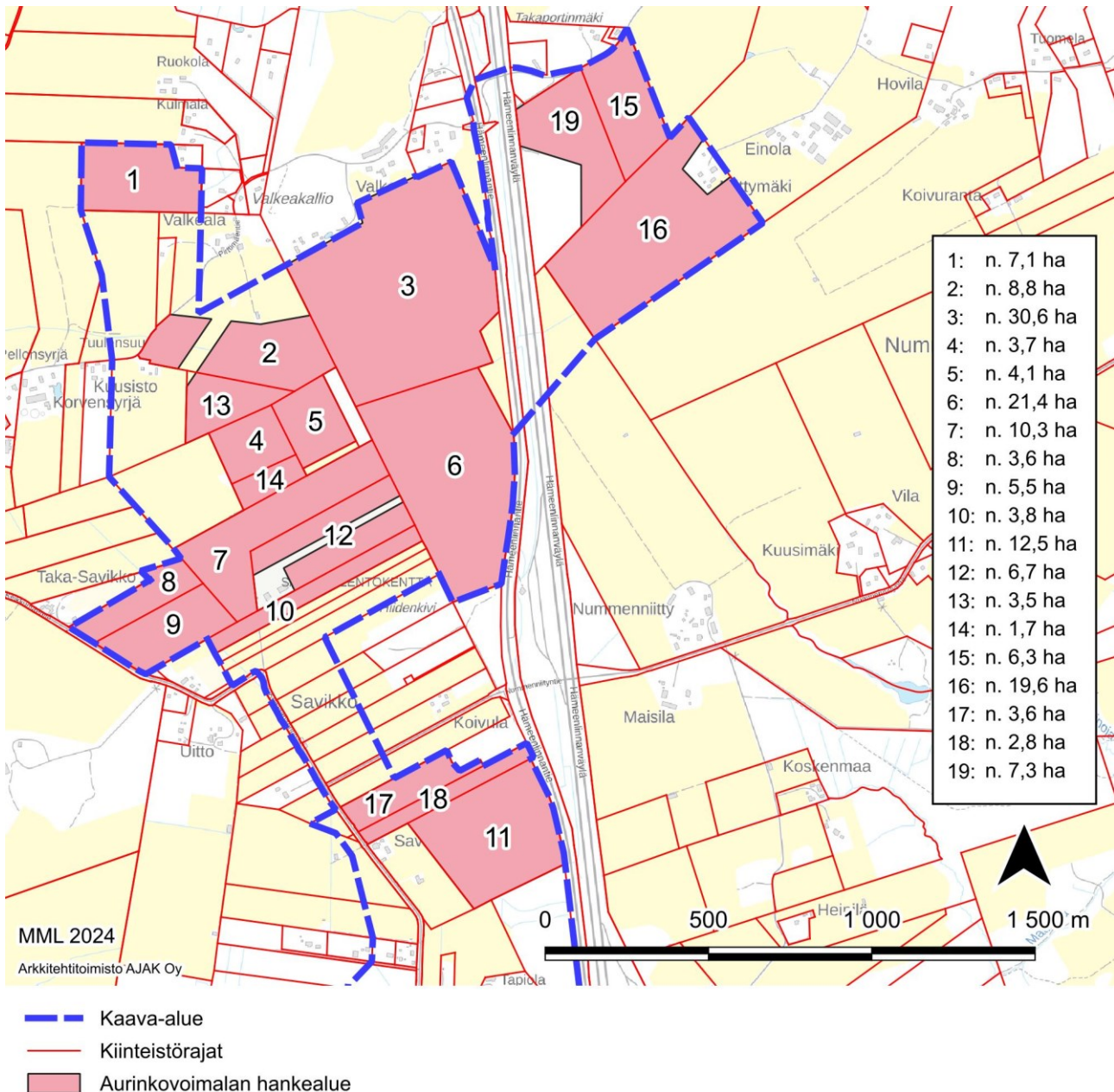
Kuva 7: Kaava-alueen suhde Nurmijärven kunnan voimassa oleviin sekä vireillä oleviin asemakaavoihin.

1.7 RAKENNUSKIELLOT

Nurmijärvellä eikä täten kaava-alueellakaan ole voimassa olevia alueidenkäyttölain 38 §:n mukaisia rakennuskieltoja yleiskaavan laatimiseksi.

1.8 MAANOMISTUS

Suunnittelualueen maat ovat yksityisten maanomistajien omistuksessa, ja hankkeeseen ryhtyvä laatii voimala-alueen kiinteistöjen omistajien kanssa maanvuokrasopimukset. Aurinkovoimalahankkeessa mukana olevat kiinteistöt on esitetty *kuvassa 8*.



Kuva 8: Aurinkovoimalahankkeessa mukana olevat kiinteistöt. Kuvasta pois rajatun, kaava-alueen eteläpuolisen osuuden on tarkoitus ohjata vain suunnitellun aurinkovoimalan liityntäkaapelin rakentamista, eikä alueille ole tarkoitus osoittaa muuta maankäyttöä.

2. VALTAKUNNALLISET ALUEIDENKÄYTTÖTAVOITTEET

Valtakunnalliset alueidenkäyttötavoitteet ovat osa alueidenkäyttölain mukaista alueidenkäytön suunnittelujärjestelmää. Niiden kautta valtioneuvosto linjaa koko maan kannalta merkittäviä alueidenkäytön kysymyksiä. Tavoitteilla varmistetaan, että valtakunnallisesti merkittävät asiat huomioidaan kaavoituksessa ja valtion viranomaisten toiminnassa.

Valtioneuvosto päätti alueidenkäyttötavoitteiden uudistamisesta 14.12.2017 ja uudet tavoitteet tulivat voimaan 1.4.2018. Valtakunnalliset alueidenkäyttötavoitteet tulee ottaa huomioon osayleiskaavan suunnittelussa:

- Toimivat yhdyskunnat ja kestävä liikkuminen
- Tehokas liikennejärjestelmä
- Terveellinen ja turvallinen elinympäristö
- Elinvoimainen luonto- ja kulttuuriympäristö sekä luonnonvarat
- Uusiutumiskykyinen energiahuolto

3. KAAVATYÖTÄ TUKEVAT SELVITYKSET JA SUUNNITELMAT

Osayleiskaavaa ohjaavat myös seuraavat suunnitelmat:

- Nurmijärven Kuntastrategia 2022–2030: Kuntakokonaisuuden toimintaa ohjaava strategia, joka on hyväksytty maaliskuussa 2022.
- Nurmijärven Ilmastotyön toimenpidesuunnitelma: Kahden vuoden välein päivittyvä suunnitelma, jonka tavoitteena on tukea mm. tavoitetta hiilineutraalista Nurmijärvestä vuonna 2035. Viimeisin suunnitelma marraskuulta 2023.

Osayleiskaavatyötä tukevat sekä ennen kaavatyötä että sen aikana tehdyt selvitykset. Suunnitellun aurinkovoimalan alueella on laadittu seuraavat selvitykset ja selostukset:

- Pesimälinnustoselvitys. Ahlman Group Oy, 2023
- Lepakkoselvitys. Ahlman Group Oy, 2023
- Liito-orava- ja viitasammakkoselvitys. Ahlman Group Oy, 2023
- Kasvillisuus selvitys. Ahlman Group Oy, 2023
- Kulttuuriympäristöselvitys. Arkkitehtitoimisto AJAK Oy, 2023
- Hankeselostus. Arkkitehtitoimisto AJAK Oy, 2023

Nurmijärvellä on lisäksi yleiskaavoituksen tueksi laadittu koko kuntaa koskevia selvityksiä, joista esimerkiksi seuraavia voi käyttää kaavan taustatietona:

- Nurmijärven arkeologinen inventointi 2006
- Nurmijärven kevyen liikenteen verkoston ja ulkoilureitistön suunnitelma 2010
- Nurmijärven kunnan rakennusperintöselvitys 2010 (luonnos)
- Nurmijärven kunnan kaupan palveluverkkoselvitys 2012
- Nurmijärven ekologiset yhteydet 2014 (luonnos)

4. OSALLISET

Alueidenkäyttölain (AKL) 62 §:n mukaan osallisilla on mahdollisuus osallistua kaavan valmisteluun, arvioida kaavoituksen vaikutuksia ja lausua mielipiteensä asiasta.

Osallisia ovat kaava-alueiden ja sen vaikutusalueen maanomistajat, asukkaat, alueella toimivat yritykset ja elinkeinon harjoittajat ja työssäkäyvät eli kaikki ne, joiden asumiseen, työntekoon tai muihin oloihin kaavat saattavat huomattavasti vaikuttaa. Osallisia ovat

myös ne viranomaiset, yhdistykset, järjestöt ja yhteisöt, jotka toimivat alueella tai joiden toimialaa kaavassa käsitellään. (AKL 62 §)

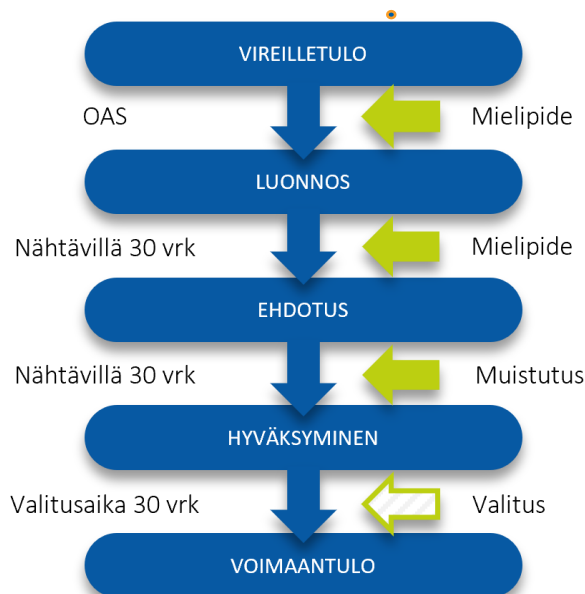
Tällaisia tahoja ovat ainakin:

- Maanomistajat
- Aukkaat
- Paikkakunnalla toimivat yritykset, yhdistykset ja järjestöt, joiden toimialaa kaavassa käsitellään
- Naapurikunnat
- Kunnan luottamuselimet
- Kunnan eri toimialat
- Sektoriviranomaiset, joiden toimialaa kaava koskee esim. Uudenmaan elinkeino-, liikenne- ja ympäristökeskus, Keski-Uudenmaan ympäristökeskus, Keski-Uudenmaan alueellinen vastuumuseo, Museovirasto, Nurmijärven Sähkö Oy, Uudenmaan liitto, Fingrid Oyj, Nurmijärven Vesi, Finavia ja Traficom.

4.1 VIRANOMAISYHTEISTYÖ

Kaavaprosessin yhteydessä järjestetään viranomaisneuvottelu kaavan aloitusvaiheessa sekä tarvittaessa kaavan ehdotusvaiheessa (AKL 66.2 §).

5. KAAVAPROSESSI SEKÄ OSALLISTUMISEN JA VUOROVAIKUTUKSEN JÄRJESTÄMINEN



Kuva 9: Kaavoituksen etenemisen vaiheet ja osallistumismahdollisuudet. Vaiheet ja osallistumismahdollisuudet on kuvattu tarkemmin kohdassa kaavoituksen eteneminen.

5.1 KAAVAN VIREILLETULO (ALOITUSVAIHE)

Kaavan vireilletulosta on tarkoitus päättää elinvoimalautakunnan kokouksessa 23.1.2025. Kaavan laatijaksi on hyväksytty kaavanlaatomissopimuksen yhteydessä Arkkitehtitoimisto AJAK Oy. Kaavoitustyön käynnistymisestä kuulutetaan kunnan virallisten tiedotuskanavien kautta (ks. luku 7).

Kaavan aloitusvaiheessa järjestetään yleisötilaisuus, jossa on mahdollisuus saada tietoa kaavaprosessin etenemisestä. Tilaisuuden ajankohta tarkentuu vireilletulon jälkeen.

Alueidenkäyttölain edellyttämä viranomaisneuvottelu pidetään kaavoitusprosessin aloitusvaiheessa.

Osallistumis- ja arviointisuunnitelma asetetaan nähtäville ja siitä pyydetään mielipiteet.

5.2 KAAVALUONNOS (VALMISTELUVAIHE)

Yleiskaavaluonnos asetetaan nähtäville 30 päivän ajaksi, jolloin kaavaluonnoksesta pyydetään mielipiteet sekä lausunnot. Kaavaluonnoksesta järjestetään yleisötilaisuus, jossa esitellään kaavaluonnoksen ratkaisuja.

5.3 KAAVAEHDOTUS (EHDOTUSVAIHE)

Mielipiteiden, lausuntojen ja täydentävien selvitysten perusteella kaavaluonnosta tarkennetaan kaavaehdotukseksi. Kaavaehdotus asetetaan kaavaluonnoksen tapaan nähtäville vähintään 30 päiväksi elinvoimalautakunnan ja kunnanhallituksen päätöksillä.

Osallisilla on mahdollisuus jättää kaavaehdotuksesta muistutus kaavan nähtävilläoloaikana, joka on vähintään 30 päivää.

Osayleiskaavaehdotuksesta järjestetään ehdotusvaiheen yleisötilaisuus.

5.4 HYVÄKSYMINEEN, MUUTOKSENHAKU JA KAAVAN VOIMAANTULO

Muistutusten, lausuntojen ja selvitysten perusteella kaavaehdotukseen voidaan tehdä tarkennuksia. Jos muutokset ovat olennaisia, tulee tarkistettu kaavaehdotus asettaa uudelleen nähtäville. Muussa tapauksessa yleiskaava viedään hyväksymiskäsittelyyn. Yleiskaavan hyväksyy kunnanvaltuusto. Hyväksymispäätöksestä on mahdollista valittaa Helsingin hallinto-oikeuteen 30 päivän kuluessa päätöksestä. Yleiskaavan hyväksymisestä kuulutetaan kunnan virallisten tiedotuskanavien kautta.

Mikäli kaavasta ei ole valitettu, lainvoimainen yleiskaava tulee voimaan kuulutuksella. Mikäli kaavasta on valitettu, käsitellään valitukset hallinto-oikeudessa (ja mahdollisesti korkeimmassa hallinto-oikeudessa) ennen kuin kaava voidaan kuuluttaa voimaan tulleeeksi.

5.5 MIELIPITEET, MUISTUTUKSET JA LAUSUNNOT

Kaavaproessin aikana voi jättää mielipiteitä kirjallisina kunta@nurmijarvi.fi, tai

postiosoitteeseen Nurmijärven kunta, yleiskaavoitus, Keskustie 2 B, PL 37, 01901 Nurmijärvi

6. KAAVAN VAIKUTUSTEN ARVIOINTI

Vaikutusten arvioinnin lähtökohtana on alueidenkäyttölain 9 § ja maankäyttö- ja rakennusasetus 1 §, jotka velvoittavat selvittämään ja arvioimaan kaavan merkittävät välittömät ja välilliset vaikutukset. Yleiskaavaan liittyy vaikutusten arviointi, jossa arvioidaan suunnitelman toteuttamisen merkittäviä vaikutuksia:

- Ihmisten elinoloihin ja elinympäristöön,
- maa- ja kallioperään, veteen, ilmaan ja ilmastoon
- kasvi- ja eläinlajeihin, luonnon monimuotoisuuteen ja luonnonvaroihin
- alue- ja yhdyskuntarakenteeseen, yhdyskunta- ja energiatalouteen sekä liikenteeseen
- kaupunkikuvaan, maisemaan, kulttuuriperintöön ja rakennettuun ympäristöön
- elinkeinoelämän toimivan kilpailun kehittymiseen.

Vaikutusten arviointi toteutetaan asiantuntijatyönä. Vaikutusten arvioinnin tausta-aineistona toimivat useat osayleiskaavatyötä tukevat selvitykset ja niihin pohjautuvat analyysit. Vaikutusten arvioinnin tukena ovat myös viranomaistahoilta saadut lausunnot sekä asukailta ja muilta osallisilta saadut mielipiteet. Kaavan vaikutuksia arvioidaan koko kaavaproessin ajan.

6.1 PÄÄTÖS YMPÄRISTÖVAIKUTUSTEN ARVIOINTIMENETTELYN (YVA) SOVELTAMISESTA

Kaavoitettavalle alueelle suunniteltavaan aurinkovoimalahankkeeseen liittyen ELY-keskus on tehnyt päätöksen YVA-menettelyn soveltamisesta 1.3.2024. Hankkeeseen ei sovelleta ympäristövaikutusten arviointimenettelystä annetun lain (252/2017) mukaista arviointimenettelyä: Aurinkovoimalahankkeita ei erikseen mainita YVA-lain hankeluettelossa, joihin sovelletaan aina arviointimenettelyä, eikä Uudenmaan ELY-keskus katso, että hanke edellyttää YVA-menettelyn käynnistämistä yksittäistapausharkinnan perusteella. Päätöksessä ELY-keskus katsoo hankkeessa olevan kaavallisen menettelyn tarve. Linkki päätökseen: [UU-DELY/15225/2023](https://www.ELY-keskus.fi/web/ely-keskus/tyoajantiedotteet/2024/03/01/ELY-keskus-paatokseen-yva-menettelyn-soveltamisesta)

7. VIRALLISET TIEDOTTAMISKANAVAT

Suunnittelun etenemisestä sekä osallistumismahdollisuuksista tiedotetaan:

- kirjeillä osallisille (alueen maanomistajat)
- Nurmijärven Uutisissa
- kunnanviraston ilmoitustaululla
- kunnan verkkosivuilla www.nurmijarvi.fi
- lausuntopyynnöillä (viranomaiset)

8. KAAVATYÖN ARVIOITU AIKATAULU

Osayleiskaavaluonnos on tavoitteena asettaa nähtäville kesällä 2025. Kaavaehdotus on tavoitteena asettaa nähtäville vuoden vaihteessa 2025/2026. Kaavan hyväksymiskäsittely on tavoitteena alkukesästä 2026.

9. KAAVA-AINEISTO

Osallistumis- ja arviointisuunnitelmaan sekä kaavan valmisteluaineistoon (kaavaselostus ja kaavakartta määräyksineen) voi tutustua seuraavissa paikoissa:

- Verkkosivuilla osoitteessa www.nurmijarvi.fi
- Kunnanviraston ilmoitustaululla osoitteessa Keskustie 2 b, 01900, Nurmijärvi

Kaava-asiakirjat ovat esillä yleiskaavoituksen nettisivuilla kohdassa *yleiskaavoitus > vireillä olevat yleiskaavat*.

10. YHTEYSTIEDOT

NURMIJÄRVEN KUNTA

N.N.

yleiskaavapäällikkö
p.

Eemi Saarinen

yleiskaavasuunnittelija
p. 040 317 2380

Juho Noro

yleiskaavasuunnittelija
p. 040 317 2370

Kia Kautonen

yleiskaavasuunnittelija
p. 040 317 4921

Sähköpostiosoitteet:

etunimi.sukunimi@nurmijarvi.fi

KAAVAKONSULTTI

Arkkitehtitoimisto AJAK Oy

Jarkko Kettunen

pääsuunnittelija
p. 044 531 3160
jarkko.kettunen@ajak.fi

HANKEVASTAAVA

Sun Rajamäki Oy

Ilkka Murto

yhteyshenkilö
p. 040 124 4499
ilkka.murto@yrjojahanna.fi

Kartat ja suunnitelmat © Nurmijärven kunta, jollei niissä ole erikseen muuta mainintaa.
Valokuvat © Nurmijärven kunta, yleiskaavoitus, jollei niissä ole erikseen muuta mainintaa.



Nurmijärvi

Nurmijärven kunta

Postiosoite: PL 37, 01901 Nurmijärvi
Katuosoite: Kunnanvirasto, Keskustie 2 b
Puhelin: (09) 250 021
kunta@nurmijarvi.fi
www.nurmijarvi.fi