



**Nurmijärvi**

# **Nurmijärven kunnan kotoutumisohjelma-asiakirja 2025–2027**



# Sisällysluettelo

1.	Johdanto	3
2.	Kotoutumishjelma osana kunnan palvelujen kehittämistä	4
3.	Nurmijärvi kansainvälistyy	6
4.	Kotoutumislain mukaisten palvelujen järjestäminen	7
5.	Kotoutumispalvelut	8
6.	Koulutuspalvelut	9
7.	Varhaiskasvatuspalvelut	10
8.	Liikunta- ja hyvinvointipalvelut	11
9.	Nuorisopalvelut	11
10.	Kirjasto- ja kulttuuripalvelut	12
11.	Nurmijärven opisto	13
12.	Kotoutumisen kumppanuusverkosto	14
13.	Kotoutumishjelman arviointi	17



**Nurmijärvi**

# 1. Johdanto

Laki kotoutumisen edistämisestä (681/2023) astuu voimaan 1.1.2025. Sen tarkoituksena on edistää 1§ mukaisesti maahan muuttaneiden kotoutumista, heidän työllisyyttä tai yrittäjyyttä, osaamista ja työelämävalmiuksia, yhdenvertaisuuden, osallisuuden ja tasa-arvon toteutumista, hyvinvointia ja terveyttä, hyviä väestösuhteita ja yhteiskunnan vastaanottavuutta, tarpeellisten ja laadukkaiden kotoutumista edistävien palveluiden saatavuutta, monialaista yhteistyötä kotoutumista edistävien toimijoiden välillä, sekä kotoutumisen edistämisen suunnittelun ja kehittämisen yhteensovittamista valtakunnallisen, alueellisen sekä paikallisen muun suunnittelun ja kehittämisen kanssa.

Lain (681/2023) mukaan kunnan tehtävänä on järjestää kotoutumista edistäviä toimenpiteitä ja palveluja osana kunnan kotoutumishjelmaa sekä muina kotoutumista edistävinä palveluina. Kunnan on laadittava kotoutumishjelmasta asiakirja, jossa kuvataan kotoutumisen alkuvaiheen palvelut, palveluiden vastuutahot sekä palveluihin liittyvä yhteistyö muiden toimijoiden kanssa. Asiakirja on kotoutumislain mukaisten korvausten edellytys.

Keski-Uudenmaan kunnat ovat päättäneet (Kuntajohtajien ohjausryhmä 8.4.2024, Työllisyysalue) että Keski-Uudellamaalla laaditaan **alueellinen kotoutumishjelma-asiakirja**, joka kuvaa palveluja, jotka toteutuvat yhteistyönä tai rinnakkain kunnan, työllisyysalueen hyvinvointialueen ja oppilaitosten kesken. Se hyväksytään kuntien hallintosääntöjen mukaisesti. Se sisältää kuvaukset ja vastuutahot kuntakohtaisista ohjaus- ja neuvontapalveluista, osaamisen ja kotoutumisen palvelutarpeen arvioinnista tai monialainen osaamisen ja kotoutumisen palvelutarpeen arvioinnista ja niiden pohjalta laadittavista yksilöllisistä kotoutumissuunnitelmista. Siinä kuvataan myös kotoutumista edistävät koulutukset alueella, mukaan lukien monikieliset yhteiskuntaorientaatiot, kotoutumiskoulutukset ja kielitaidon päättöttestaukset sekä muut kotoutumista edistävät koulutukset ja palvelut alueella.

Alueellisen kotoutumishjelman lisäksi kunnat laativat **kuntakohtaisia asiakirjoja** tai suunnittelevat kotoutumista tukevia toimenpiteitä osana muuta ohjelmatyötä. Näissä asiakirjoissa kuvataan kunnan järjestämistä vastuulla olevia kotouttavia palveluja ja muuta toimintaa paikallistasolla.

Tämä asiakirja on Nurmijärven kuntakohtainen kotoutumislain (681/2023 45§ ja 46§) mukaisen alkuvaiheen palvelujen, kotoutumishjelman palveluja kuvaava asiakirja. Kunta vastaa siitä, että kotoutumishjelmaan sisältyvät ja muut kunnan kotoutumista edistävät palvelut muodostavat kotoutumista edistävän tarkoituksenmukaisen ja tarvittaessa monialaisen palvelukokonaisuuden.

Uuden lain mukaan kotoutumishjelma tulee ymmärtää alkuvaiheen palvelutarjottimena. Asiakirjan tehtävänä on kuvata nämä palvelut ja niiden vastuutahot. Kunnalla on edelleen palvelujen yleis- ja yhteensovittamisvastuu (681/2023, 45§). Lisäksi asiakirjassa kuvataan kaikille vieraskielisille suunnatut kotoutumista edistävät palvelut. Kotoutumishjelma-asiakirjan voimassaolo on edellytys kunnan saamille laskennallisille korvauksille.

Kotoutumislakia sovelletaan henkilöön (Laki kotoutumisen edistämisestä 681/2023, 2§),

- jolla on ulkomaalaislaissa (301/2004) tarkoitettu voimassa oleva oleskelulupa Suomessa
- henkilöön, jonka oleskeluoikeus on rekisteröity tai jolle on myönnetty oleskelukortti ulkomaalaislain mukaisesti.
- Pohjoismaan kansalaiseen, jonka oleskeluoikeus on rekisteröity siten kuin Pohjoismaiden välillä väestön rekisteröinnistä on sovittu.
- muuhun Suomessa oleskelemaan maahanmuuttajaan
- Suomen kansalaiseen, joka on kansainvälistä suojelua hakevan vastaanotosta sekä ihmiskaupan uhrin tunnistamisesta ja auttamisesta annetun lain (746/2011) 3 §:n 7 kohdassa tarkoitettu ihmiskaupan uhri.

# 2. Kotoutumisohjelma osana kunnan palvelujen kehittämistä

Nurmijärven VISIO -Paremmen arjen ilmiö ja kuntastrategian toimintaperiaatteet asukas- ja asiakslähtöisyys, vastuullisuus ja rohkeus ohjaavat kotoutumispalveluiden työtä. Kotoutumisohjelman tavoitteena ja tarkoituksena on tehdä näkyväksi kotoutujille suunnattuja palveluita ja kuvata erilaisia yhteistyön mahdollisuuksia eri toimijoiden kanssa, joilla edistetään aktiivisesti erilaisen hyvinvointia edistävän toiminnan toteutumista.



## Toimintaperiaatteita toteuttavat ohjelmat ja suunnitelmat

- Henkilöstöohjelma
- NUUKA-ohjelma
- Ympäristöohjelma
- Viestintäohjelma
- Edunvalvontaohjelma
- Omistajapoliittiset linjaukset

## Toimintaperiaatteet

### 1. Asukas- ja asiakslähtöisyys

Tunneimme asukkaamme ja heidän palvelutarpeensa muuttavassa maailmassa. Toimimme vuorovaikutteisesti viestimällä aktiivisesti ja ennakoiden kunnan toiminnasta sekä osallistamalla merkittävässä asioissa kuntalaisia ja muita sidosryhmiä. Toimimme erilaisten sidosryhmien toiminnan mahdollistajana.

### 2. Vastuullisuus

Tarkastelemme asioita kokonaisvaltaisesti ja päätöksemme ovat aikaa kestäviä ja kunnan kokonaisedun mukaisia. Toimimme resurssiviisaasti ja saatamme kunnan talouden tasapainoon. Huomioimme ympäristö- ja ilmastonäkökulmat toiminnassamme. Työnantajana huolehdimme henkilöstömme hyvinvoinnista ja työnteon edellytyksistä.

### 3. Rohkeus

Ennakoimme tulevaa ja mukautamme toimintaamme ajoissa. Kehitämme ennakkoluulottomasti uusia toimintamalleja. Valvomme kunnan etua tarmokkaasti eri verkostoissa.

Sivistys- ja hyvinvointitoimialan palveluiden kehittämissuunnitelmassa on kirjattuna tavoitteita, joilla edistetään kaikkien kuntalaisten hyvinvointia ja varmistetaan laadukkaat palvelut. Kehittämissuunnitelmalla toteutamme arjen työssä peruspalveluita tuottamalla kuntastrategiaa. Kotoutumisohjelmassa on painopisteinä kolme palveluiden kehittämissuunnitelman teemaa **yhteisöllisyys, osallisuus ja arjen hyvinvointi**.

## Sivistys- ja hyvinvointi-palvelujen kehittämisen teemat ja painopistealueet

Teema  Kohderyhmä 	Yhteisöllisyys ja osallisuus	Laadukkaan palvelun varmistaminen	Arjen hyvinvointi	Painopistealueet
<b>Lapset ja lapsiperheet</b> (0–12-v. lapset)	<ol style="list-style-type: none"> <li>1. Varmistamme lasten ja lapsiperheiden arvostavan kohtaamisen</li> <li>2. Vahvistamme vuorovaikutusta toiminnoissamme</li> </ol>	<ol style="list-style-type: none"> <li>1. Vahvistamme lasten ja perheiden oikea-aikaista tukemista</li> <li>2. Rakennamme laadukkaan varhaiskasvatus- ja koulupolun</li> <li>3. Kehitämme toimivia toimintaympäristöjä</li> </ol>	<ol style="list-style-type: none"> <li>1. Mahdollistamme lasten mielekkään vapaa-ajan toiminnan</li> <li>2. Kehitämme lapsiperheiden vapaa-ajan palveluja</li> </ol>	
<b>Nuoret ja nuoret aikuiset</b> (13–17-v. nuoret, 18–29-v. nuoret aikuiset)	<ol style="list-style-type: none"> <li>1. Varmistamme nuorten ja nuorten aikuisten kunnioittavan kohtaamisen</li> </ol>	<ol style="list-style-type: none"> <li>1. Vahvistamme nuorten ja nuorten aikuisten oikea-aikaista tukemista</li> <li>2. Rakennamme laadukkaan koulupolun</li> <li>3. Kehitämme toimivia oppimisympäristöjä</li> </ol>	<ol style="list-style-type: none"> <li>1. Mahdollistamme nuorten mielekkään vapaa-ajan toiminnan</li> <li>2. Vahvistamme hyvinvointialueen kanssa tehtävää yhdyspintatyötä</li> </ol>	
<b>Aikuisväestö ja ikäihmiset</b>	<ol style="list-style-type: none"> <li>1. Edistämme ikäihmisten yhteisöllisyyttä ja osallisuutta</li> <li>2. Rakennamme yhteisöllisyyttä yhteistyössä eri toimijoiden kanssa</li> </ol>	<ol style="list-style-type: none"> <li>1. Kehitämme ikäihmisten palveluja</li> <li>2. Hyödynnämme kolmatta sektoria osana palveluiden tuottamista</li> </ol>	<ol style="list-style-type: none"> <li>1. Edistämme työ- ja toimintakykyä tukevaa hyvinvointia</li> </ol>	
<b>Henkilöstö</b>	<ol style="list-style-type: none"> <li>1. Vahvistamme toimivan yhteistyön eri toimijoiden välillä palveluiden kehittämiseksi</li> <li>2. Kehitämme aktiivista yhdessä tekemisen toimintakulttuuria</li> </ol>	<ol style="list-style-type: none"> <li>1. Varmistamme osaavan ja riittävän henkilökunnan</li> <li>2. Vahvistamme johtamista</li> <li>3. Vahvistamme yhdyspintatyötä hyvinvointialueen kanssa</li> </ol>	<ol style="list-style-type: none"> <li>1. Tuemme henkilöstömme työhyvinvointia</li> <li>2. Tuemme johtamista</li> </ol>	

**Osallisuudella** tavoitellaan sitä, etteivät kotoutujat jää ainoastaan toiminnan kohteiksi, vaan että he osallistuvat aktiivisesti arjen yhteisöjensä toimintaan ja että heidän itsenäinen toimijuutensa lisääntyy.

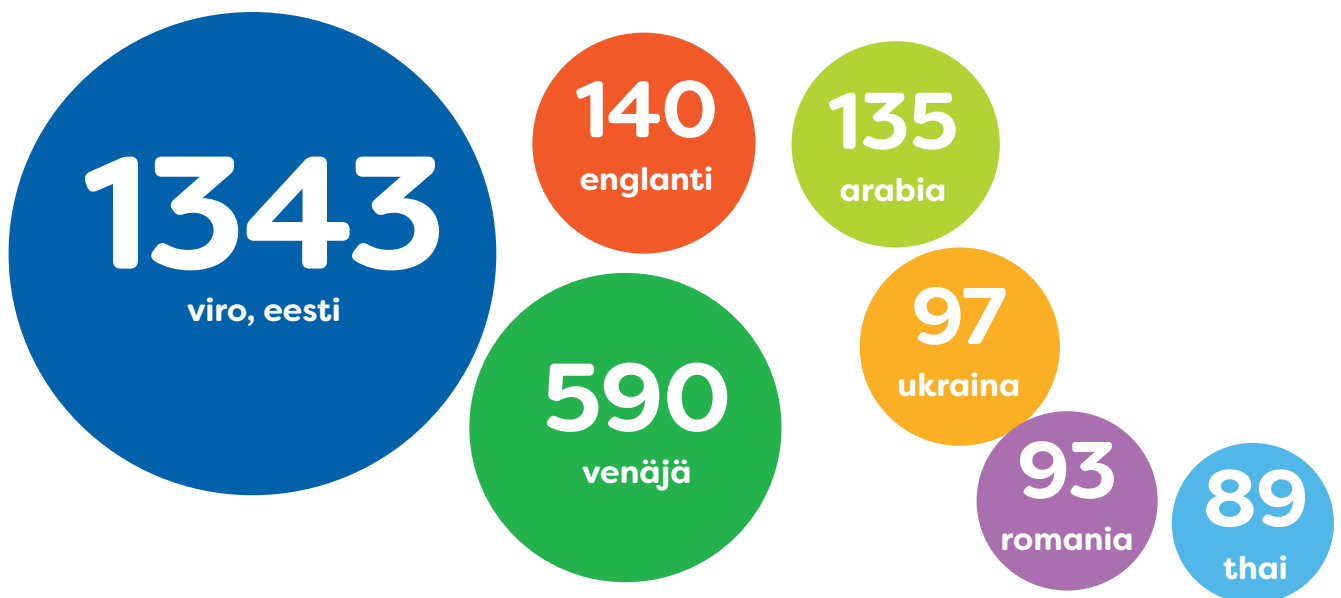
**Yhteisöllisyyttä** syntyy, kun monimuotoisissa arjen toiminnoissa syntyy luontaisia kontakteja, yhteenkuuluvuuden tunnetta, ystävyyksiä ja sen kautta merkityksellisyyden kokemuksia.

**Arjen hyvinvointi** lisääntyy osallisuuden ja yhteisöllisyyden kokemusten kautta. Onnistunut kotoutuminen edellyttää viranomaistuen lisäksi kiinnittymistä arjen yhteisöihin kansalaisyhteiskunnan eri toimijayhteisöissä.

# 3. Nurmijärvi kansainvälistyy

Nurmijärveläisiä vieraskielisiä oli vuonna 2023 yhteensä 3434 henkilöä. Vieraskielisen henkilön äidinkieli on jokin muu kieli, kuin suomi, ruotsi tai saame. Heistä 2535 oli ulkomaan kansalaisia. Yleisimmät kielet Nurmijärvellä olivat viro, eesti 1343 henkilöä, venäjä 590 (sis. ukrainalaisia), englanti 140, arabia 135, ukraina 97, romania 93 ja thai 89. Vieraskielisten prosentuaalinen osuus kunnan väestöstä on 7,7%.

## Suurimmat kieliryhmät Nurmijärvellä 2023



Nurmijärvi-Barometrin mukaan (2021 helmikuu) kunnan vieraskielisten tilastot kertovat työ- ja perhesideperusteisesta muutosta. Nurmijärven kansainvälistyminen ei näytä myöskään merkittävästi vaikuttavan esimerkiksi nettomuuton tulokertymään. Osaltaan tämä puoltaa ajatusta, että vieraskieliset kuntaan muuttajat ovat yleisesti ottaen tukevasti kiinni työelämässä. Nurmijärvellä vieraskielisistä valtaosa on virolaisia tai venäläisiä, jotka lähtökohtaisesti ovat hyvin integroituneet suomalaisen yhteiskuntaan. On myös tutkimuksia, joissa on todettu virolais- ja venäläistaustaisten asumispreferenssien olevan hyvin samansuuntaisia kantaväestön kanssa eli omakotitaloihin siirrytään tulotason kasvun myötä. Helsingin seudun kehyskuntien väestönkasvun yksi selittävä tekijä on todennäköisesti asumisen hinta.

Lisäksi Nurmijärven kunnanvaltuusto on päättänyt, että kunta vastaanottaa 15 kiintiöpakolaista joka toinen vuosi. Ohjelmakaudella vuodet 2025 ja 2027 ovat vastaanottovuosia. Ukrainan sodan jatkueessa tilapäiseen suojeluun perustuvia oleskelulupia on päätetty jatkaa 4.3.2026 saakka. Migrin mukaan ([www.migri.fi](http://www.migri.fi)) tilapäistä suojelua saava henkilö voi hakea kotikuntaa Digi- ja väestötietovirastosta (DVV), jos hän on asunut Suomessa vuoden ja hänellä on tilapäisen suojelun oleskelulupa, joka on myönnetty vähintään vuodeksi. Myös tilapäistä suojelua saavat kuuluvat Kotoutumislain (681/2023 2§) henkilöpiiriin.

# 4. Kotoutumislain mukaisten palvelujen järjestäminen

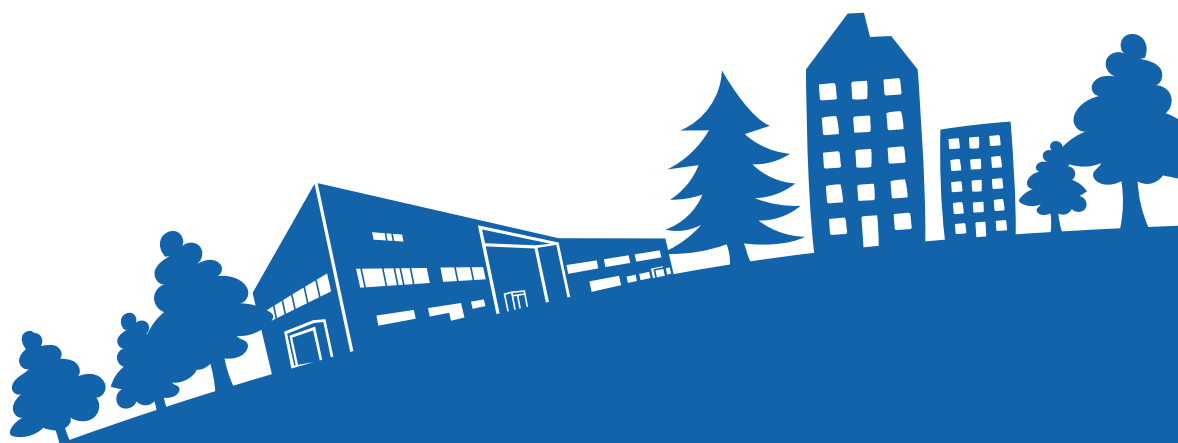
Kotoutumislain mukaisesti kaikki maahan muuttaneet saavat 1) perustietoa Suomesta, 2) ohjaus- ja neuvontapalveluita, sekä 3) kunnan peruspalveluita.

Kunnan on laadittava osaamisen ja kotoutumisen palvelutarpeen arviointi maahan muuttaneelle, (14§) jonka ensimmäisen oleskeluluvan tai oleskelukortin myöntämisestä tai oleskeluoikeuden rekisteröimisestä on kulunut enintään kolme vuotta, jos hän on työtön työnhakija, saa toimeentulotukea muutoin, kuin tilapäisesti, joka on otettu Suomeen erityisellä humanitaarisella perusteella tai kansainvälisten velvoitteiden täyttämiseksi ulkomaalaislain 93 §:n perusteella tai jolle on myönnetty jatkuva oleskelulupa ulkomaalaislain 52 a §:n 2 momentin tai 54 §:n 5 momentin perusteella.

Kunnan on yhdessä hyvinvointialueen kanssa laadittava monialainen osaamisen ja kotoutumisen palvelutarpeen arviointi (15§) maahan muuttaneelle, jonka ensimmäisen oleskeluluvan tai oleskelukortin myöntämisestä tai oleskeluoikeuden rekisteröimisestä on kulunut enintään kolme vuotta ja joka on kiintiöpakolainen, toimeentulotukea muutoin, kuin tilapäisesti saava henkilö, kotihoidon tukea saava henkilö, alaikäisenä ilman huoltajaa saapunut henkilö, ihmiskaupan uhri tai muu henkilö, joka tarvitsee arviointia ja siihen perustuvaa kotoutumissuunnitelmaa.

Palvelutarpeen arvioinnit voidaan kotoutumislain 16§ ja 17§ mukaan edistää kotoutumissuunnitelmaksi ja monialaiseksi kotoutumissuunnitelmaksi. Keski-Uudenmaan alueellisessa kotoutumisohjelmassa kuvataan työllisyysalueen ja kunnan välistä tehtävänjakoa palvelutarpeen arvioinneissa ja kotoutumissuunnitelmissa. Työllisyysalue vastaa työttömäksi työnhakijaksi ilmoittautuneen henkilön palvelutarpeen arvioinnista ja kotoutumissuunnitelmasta. Kunta vastaa työelämän ulkopuolella olevan henkilön palvelutarpeen arvioinnista ja kotoutumissuunnitelmasta. Nurmijärven kunnassa työelämän ulkopuolella olevan henkilön palvelutarpeen arvioinnista ja kotoutumissuunnitelmista vastaa kunnan kotoutumispalvelut. Voimaan astuvan lain mukaan kyseessä on viranomaistehtävä.

Vuosina 2025–2027 Suomessa otetaan käyttöön valtakunnallinen kotoutumispalvelun asiakastietojärjestelmä. Se toimii myös työvälineenä palvelutarpeen arvioinnissa ja kotoutumissuunnitelmien laatisemissa. Nurmijärven kunta sitoutuu ottamaan ohjelman käyttöön vuoden 2025 aikana.



# 5. Kotoutumispalvelut

## **Maahan muuttaneiden matalan kynnyksen tieto- neuvonta- ja ohjauspalvelut**

Keski-Uudellamaalla kunnat tarjoavat matalan kynnyksen periaatteella ohjaus- ja neuvontapalvelua kaikille vieraskielisille maahantuloperusteesta riippumatta. Palveluun voi hakeutua saamaan yleistä tietoa, neuvontaa ja ohjausta eri elämäntilanteissa.

Palveluun hakeudutaan itsenäisesti tai toisen työntekijän ohjaamana. Palvelussa autetaan ymmärtämään erilaisia päätöksiä ja prosesseja sekä tuetaan itsenäiseen asioiden hoitoon. Palveluissa myös avustetaan hakemusten ja lomakkeiden täyttämässä, jos se on tarpeen. Koto-info toimii myös infopisteinä muille viranomaisille ja verkostoille maahanmuuttoon liittyvissä erityiskysymyksissä. Tarvittaessa ohjataan eteenpäin oikeisiin palveluihin.

Neuvontaa ja asiakasohjausta tehdään esimerkiksi liittyen Kelaan, TE-palveluihin, Migriin, sosiaali- ja terveyspalveluihin, poliisin lupapalveluihin, pankkiasiointiin, DVV:een, asumiseen, koulutuspalveluihin ja varhaiskasvatukseen.

Neuvontaa annetaan lähtökohtaisesti suomen kielellä sekä mahdollisilla muilla tukikielillä. Myös oma-kielistä neuvontaa on mahdollista järjestää. Tarvittaessa tilataan tulkkaus, jos asian selvittäminen sitä työntekijän arvion mukaan vaatii. Neuvontaa saa sekä paikan päällä, että etänä.

Palvelupisteiden kautta järjestetään kunnissa vieraskieliselle väestölle myös yleisiä infoja eri aiheista. Niistä tiedotetaan erikseen mm. Koto-infon Facebook-sivulla.

Palveluun ei synny asiakkuuksia, eikä palvelussa tehdä viranomaispäätöksiä tai lausuntoja.

Nurmijärven Koto-info on osa Keski-Uudenmaan tieto- neuvonta – ja ohjausverkostoa, jota on kehitetty yhteisessä Maspä-hankkeessa. Vuoden 2025 alussa hanketyö jalkautuu osaksi kuntien tehtäviä niin, että asiakasohjaus- ja neuvonta toteutetaan paikallisena lähipalveluna kaikissa kunnissa. Lisäksi vuoden 2025 alussa aloittaa koordinoiva palveluneuvoja Hyvinkäällä. Koordinoivan palveluneuvojan työalue on koko Keski-Uusimaa. Hankkeessa kehitetyt yhteiset neuvontasivut ovat Internet-osoitteessa [www.maspa.fi](http://www.maspa.fi)

Koto-infoon voi olla yhteydessä laittamalla viestiä tai soittamalla numeroon 040 3174 106. Yhteydenottopyynnön tai kysymyksen voi jättää myös sähköpostilla osoitteeseen [koto-info@nurmijarvi.fi](mailto:koto-info@nurmijarvi.fi). Neuvontapisteessä palvellaan sekä ilman ajanvarausta, että ajanvarauksella.

## **Kotoutumispalvelut**

Kotoutumispalvelut antaa asiakkuuteen perustuvaa alkuvaiheen ohjausta ja neuvontaa sekä arjen tukea kotoutujille, jotka hyötyvät vahvemmassa tuesta, kuin matalan kynnyksen neuvonnasta. Palvelussa tarjotaan käytännön lähiohjausta uusille kuntalaisille. Siellä tehdään palveluohjausta ja avustetaan esim. lomakkeiden täyttämässä. Kotoutumispalvelussa ohjataan myös luku- ja kirjoitustaidon koulutuksiin sekä muuhun omaehtoiseen koulutukseen, sekä annetaan työnhakuun liittyvää neuvontaa.

Palvelussa annetaan neuvontaa suomalaisen yhteiskuntaan sopeutumiseen liittyvissä asioissa ja tehdään yhteistyötä eri viranomais- ja vapaaehtoisverkostojen kanssa hyvän kotoutumisen varmistamiseksi ja osallisuuden lisäämiseksi.

Kotoutumispalvelussa tehdään kotoutumislain (681/2023) tämän kotoutumisohjelman luvussa 4 kuvattuja palvelutarpeen arviointeja ja kotoutumissuunnitelmia työvoiman ulkopuolella oleville sekä ohjataan oikea-aikaisesti työllisyysalueen palveluihin sekä muuhun kotouttavaan toimintaan.



# 6. Koulutuspalvelut

Kunta on velvollinen järjestämään sen asuville oppivelvollisuusikäisille perusopetusta Perusopetuslain (1998/628) mukaisesti. Laki ei edellytä, että lapsen tai nuoren asuminen kunnassa olisi pysyvää tai että kunta olisi kotikuntalain mukainen kotikunta.

Maahanmuuttajataustaisten oppilaiden opetuksessa on keskeistä oppilaan hyvinvointi, suomen kielen oppiminen, kodin ja koulun yhteistyö sekä tarvittaessa oppimisvalmiuksien parantaminen niin, että oppilas menestyy mahdollisimman hyvin jatko-opinnoissa.

Opetus suunnitellaan oppilaan kieli-, koulu- ja oppimistaustan pohjalta. Maahanmuuttajataustainen lapsi tai nuori, jolla ei ole riittävästi suomen tai ruotsin kielen taitoa yleisopetuksen ryhmässä opiskelemiseen, pyritään ohjaamaan perusopetukseen valmistavaan opetukseen. Mikäli oppilas ei aloita valmistavan opetuksen luokalla, oppilas aloittaa koulunkäynnin oman asuinalueensa koulussa oman opinto-ohjelmansa mukaisesti. Valmistavassa opetuksessa oppilas tutustuu suomalaiseen kouluun, kulttuuriin ja opiskelutapoihin. Opetuksen tavoitteena on kehittää oppilaan suomen kielen taitoa ja tarvittavia valmiuksia perusopetukseen siirtymistä varten. Valmistava opetus kestää yleensä vuoden. Oppilas siirtyy valmistavan opetuksen jälkeen oman asuinalueensa kouluun.

Suomen kielen oppiminen on keskeinen tekijä lapsen ja nuoren kotoutumisessa. Suomi toisena kielenä -opetus on yksi äidinkieli ja kirjallisuus -oppiaineen oppimäärästä. Oppimäärä on tarkoitettu sellaisille maahanmuuttajataustaisille oppilaille, joiden suomen kielen taito ei ole äidinkielen tasoinen kaikilla kielen osa-alueilla. Opetuksen tavoitteena on kehittää yksilöllisesti kielen keskeisiä osa-alueita ja kasvattaa sanavarastoa. Nurmijärvellä suomi toisena kielenä -opetusta toteutetaan pääsääntöisesti muun opetuksen yhteydessä. Lisäksi on mahdollista järjestää perusopetuksen S2-oppijoille muun opetuksen tukemiseen tarkoitettuja tukiopetustunteja. Tähän tukiopetukseen ovat oikeutettuja ne oppilaat, joiden opetukseen osallistumisen aloittamisesta on kulunut enintään kuusi vuotta.

Oppilaan oman uskontokunnan mukaista opetusta järjestetään, jos säädetty määrä opetukseen oikeutettujen oppilaiden huoltajia pyytää opetuksen järjestämistä. Jos oman uskonnon opetuksen ryhmää ei muodostu, oppilas opiskelee elämäkatsomustietoa.

Oppilaitoksen kirjoilla olevalle oppilaalle kuuluu lisäksi oppilas- ja opiskelijahuoltolain mukaiset yksilökohtaiset palvelut: koulun terveydenhoitajan, lääkärin, psykologin ja kuraattorin palvelut sekä oppilaan asian ympärille koottavan monialaisen asiantuntijaryhmän palvelut.



# 7. Varhaiskasvatuspalvelut

Asiakaspalvelua saa kotoutujalapsen asioissa yhdestä numerosta. Huoltajat saavat kaiken alle kouluikäisiä lapsia koskevan palveluohjauksen samalla yhteydenotolla numerosta 040 317 2610.

Puhelinajat:

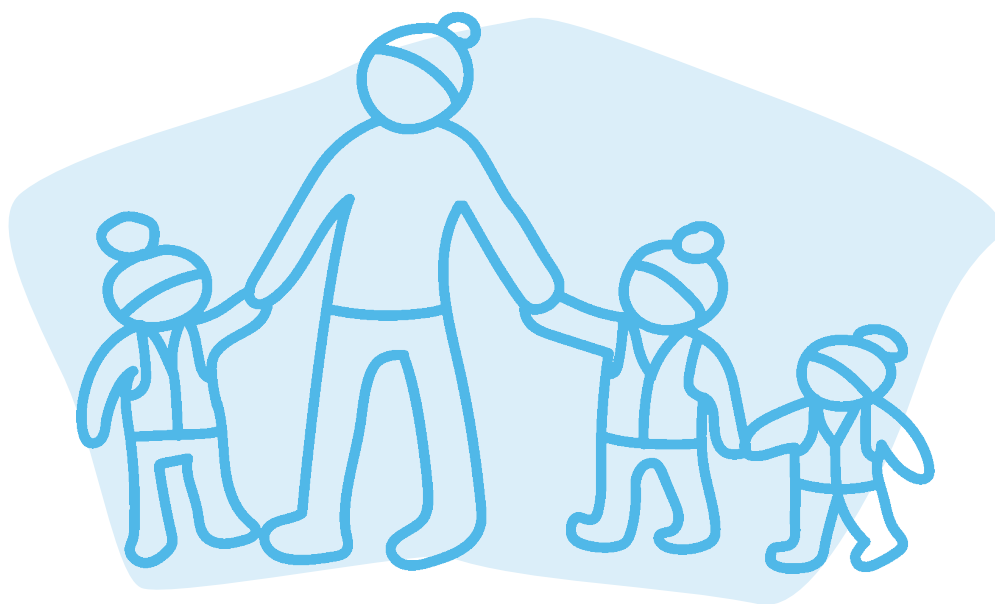
- Maanantaisin, keskiviikkoisin ja perjantaisin kello 8.30-12.00
- Tiistaisin ja torstaisin kello 13.00-16.00

Käytössä on myös takaisinsoittojärjestelmä.

Kunnan varhaiskasvatuspalveluissa kartoitetaan yhdessä lapsen huoltajien kanssa perheen palvelutarpeet ja kerrotaan tarjolla olevista vaihtoehdoista. Vaihtoehtoja voivat olla varhaiskasvatuspaikka kunnallisessa tai yksityisessä varhaiskasvatuspaikassa (päiväkodit ja perhepäivähoito), avoin varhaiskasvatus ja kerhotoiminta. Klaukkalan alueella toimii kohtaamispaikka, jonka yhteydessä ovat avoimen varhaiskasvatuksen palvelut. Nurmijärven kunnan alueella olevissa yksityisissä päiväkodeissa on käytössä palveluseteli, jolloin asiakasmaksu on samansuuruinen kuin kunnallisessa päiväkodissa. Lisäksi huoltajilla on mahdollisuus hakea yksityisen hoidon tuen kuntalisää tai kotihoidon tuen kuntalisää Kelasta.

Varhaiskasvatuksen ja esiopetuksen palveluohjaus on keskitetty varhaiskasvatuksen palvelutoiminnan suunnittelijoille. Huoltajat saavat kaiken alle kouluikäisiä lapsia koskevan palveluohjauksen samalla yhteydenotolla. Käytössä ovat myös tulkkauspalvelut. Palveluohjauksessa voidaan myös hyödyntää kahden varhaiskasvatuksen kielen ja kulttuurin opettajan palveluja.

Varhaiskasvatuslain mukaisesti hakemus kunnalliseen varhaiskasvatukseen on tehtävä viimeistään neljä (4) kuukautta ennen toivottua alkamispäivää (kunnan kotisivuilta löytyy sähköinen hakemus varhaiskasvatukseen). Lapsen oikeus varhaiskasvatukseen alkaa sen kuukauden alusta, jolloin lapsi täyttää yhdeksän (9) kuukautta. Lapsen oikeus varhaiskasvatukseen päättyy 31.7. sinä vuonna, kun lapsi aloittaa perusopetuksen. Huoltajien on hyvä olla yhteydessä palveluohjaukseen jo ennen hakemuksen jättämistä kuullakseen erilaisista vaihtoehdoista.



# 8. Liikunta- ja hyvinvointipalvelut

Kunnan liikunta- ja hyvinvointipalvelut vastaavat mm. kuntalaisille tarjottavien matalankynnyksen liikuntapalveluiden tuottamisesta, urheilua - ja hyvinvointia edistävien yhdistysten avustamisesta, liikuntasalivuorojen jakamisesta, kunnan kohtaamispaikkatoiminnasta sekä kuntalaisten liikuntamahdollisuuksien kehittämistä. Lisäksi koordinoidaan kunnan maksutonta harrastamisen mallin toimintaa, joka sijoittuu koulupäivien yhteyteen. Liikunta on mielekästä vapaa-ajan tekemistä ja se luo luonnollisia mahdollisuuksia kohtaamisiin kantaväestön kanssa myös koulutuksen tai työelämän ulkopuolella oleville. Harrastustoiminta taas voi edistää kielen oppimisessa ja antaa mielekästä vapaa-ajan tekemistä. Liikunta – ja hyvinvointipalveluiden pääpaino on ennaltaehkäisevässä ja toimintakykyä ylläpitävässä toiminnassa.

Luonto on lähellä jokaista nurmijärveläistä. Laadukkaiden ulkoilu- ja liikuntamahdollisuuksien avulla kannustamme kuntalaisia aktiiviseen arkeen mm. koulu- ja työmatkaliikunnan keinoin sekä tuemme terveellisiä ja hyvinvointia edistäviä elämäntapoja.

Terveys ja hyvinvointi ovat myös tärkeä osa kotoutumisprosessia. Onnistunut kotoutuminen ja tunne osallisuudesta ehkäisevät syrjäytymistä ja pienentävät hyvinvointi- ja terveyseroja. Keskeistä on toimia lähellä uuden kuntalaisen arkea, heidän lähiverkostonsa huomioon ottaen. Terveysteen ja hyvinvointiin liittyy myös erityiskysymyksiä, jotka voivat olla kotouttamista heikentäviä tekijöitä. Näitä voivat olla mm. haasteet työhön tai erilaisiin yhteisöihin osalliseksi pääseminen, kielivaikkeudet, hoitamatta jääneet sairaudet tai vaikeudet palvelujen saamisessa.

# 9. Nuorisopalvelut

Nurmijärven nuorisopalveluiden perustehtävänä on olla tukemassa monipuolisesti lasten, nuorten ja nuorten aikuisten kasvua, kehitystä ja hyvinvointia eri elämänvaiheissa.

Nuorisopalvelut järjestävät **avointa nuorisotilatoimintaa** kirkonkylällä, Röykässä, Haikalassa, Rajamäessä ja Klaukkalassa alle 18-vuotiaille. Nuorisotilat tarjoavat mielekästä tekemistä lähellä nuoria. Nuorisotiloissa on aina paikalla koulutettu nuorisotyön ammattilainen. Nuorisotilat ovat päihteettömiä ja toiminta on nuorille pääosin maksutonta.

Lisäksi järjestetään **koulujen loma-ajan toimintaa** (leirit, päiväleirit, avoin toiminta), tehdään nuorisotyötä kouluissa ja verkossa, jalkaudutaan ja toteutetaan kerho- ja pienryhmätoimintaa.

Nuorisopalvelut koordinoivat kunnan **aamu- ja iltapäivätoimintaa**. Iltapäivätoimintaa järjestetään koulupäivien jälkeen koko kunnan alueella pääosin 1–2 luokan oppilaille.

Nuorisopalvelut mahdollistavat nuorten ensimmäisiä **työkokemuksia** huolehtimalla kunnan kesätyöntekijöiden rekrytoinnista, kesäyrittäjyydestä ja kesätyöseteleistä, joiden avulla nuori voi työllistyä kahden viikon ajaksi yritykseen.

Nuorella on mahdollisuus päästä vaikuttamaan kunnan asioihin hakeutumalla **nuorisovaltuuston** toimintaan. Nuorisovaltuusto välittää nuorten näkökulmaa päättäjille tekemällä esimerkiksi aloitteita ja

osallistamalla lautakuntatyöskentelyyn, järjestää nuorille tapahtumia ja tekee myös yhteistyötä muiden nuorisovaltuustojen kanssa.

Nuorisopalvelut tekevät laajasti **monialaista yhteistyötä** eri toimijoiden kanssa (mm. liikunta-, kulttuuri-, kirjasto- ja kotoutumispalvelut, koulut, oppilaitokset, poliisi, hyvinvointialueen toimijat, järjestöt).

Nuorisopalvelut jakavat myös **toiminta- ja kohdeavustuksia** nuorisojärjestöille.

**Ohjaamo** Nurmijärvi tarjoaa tieto- ja neuvontapalvelua 16–29-vuotiaille nuorille. Ohjaamossa palvelee moniammatillinen verkosto ja käymään voi tulla minkä tahansa asian kanssa, päivystysaikoina myös ilman ajanvarausta. Ohjaamossa on mahdollisuus ottaa etäyhteys Kelaan. Lisäksi Ohjaamon tiloissa on käytössä tietokone, tulostin ja kopiokone.

**Etsivä nuorisotyö** auttaa, tukee ja ohjaa 16–28 vuotiaita nuoria oman elämänsä jatkopolun suunnittelussa, kannustaa nuoria hakeutumaan eri palveluiden käyttäjiksi sekä löytämään opiskelu, työ- tai harjoittelupaikan. Etsivä nuorisotyö on nuorelle täysin vapaaehtoista, maksutonta ja luottamuksellista.

Yhdessä etsivän nuorisotyöntekijän kanssa on mahdollista muun muassa käydä eri viranomaisten luona, täyttää tarpeellisia hakemuksia tai keskustella luottamuksellisesti aikuisen kanssa. Eri opiskelualoihin tutustuminen ja työhakemuksien tekeminen on myös mahdollista.

Etsivään nuorisotyöhön voi olla nuori itse yhteydessä, vanhemmat, sukulaiset, ystävät tai nuori voi ohjautua etsivään nuorisotyöhön yhteistyötahojen kautta.

**Nuorten paja** on Nurmijärven kunnan nuorisopalveluiden ylläpitämää alle 25-vuotiaiden työttömien nuorten työllistämistä. Pajalle hakeudutaan esimerkiksi Ohjaamon, etsivän nuorisotyön, TE-toimiston, kunnan työvoimapalveluiden tai sosiaalipalveluiden kautta.

Pajan päätehtäviä ovat nuorten ohjaaminen koulutukseen tai työelämään, nuorten yksilöllinen tukeminen, sosiaalinen vahvistaminen sekä arjen ja työelämätaitojen kartuttaminen.

Nuorten pajalla on mahdollisuus harjoittaa työelämätaitoja ja kartuttaa osaamista autopajan, puupajan ja kädentaitojen saralla sekä muutto- ja kuljetustehtävissä.

## 10. Kirjasto- ja kulttuuripalvelut

**Kirjasto- ja kulttuuripalvelut** järjestävät paljon erilaisia tapahtumia ja tilaisuuksia kaiken ikäisille kuntalaisille iästä, sukupuolesta tai kansalaisuudesta riippumatta. Maahan muuttaneet tarvitsevat jo kotoutumisen alkuvaiheessa vastavuoroista kanssakäymistä suomalaisten kanssa ja mahdollisuuksia tutustua suomalaisiin tapoihin ja kulttuuriin.

Lastenkulttuuri tarjoaa lapsille ja nuorille mahdollisuuksia leikkiin, harrastamiseen ja kulttuurienväliseen vuoropuheluun. Taiteen ja kulttuurin avulla voidaan madaltaa maahan muuttaneiden kynnystä päästä osaksi suomalaiseen yhteiskuntaan. Kulttuuri ja taide tarjoavat moninaisia keinoja itseilmaisuuksiin ja osallistavaan toimintaan erityisesti silloin, jos kielitaito on rajallinen. Omassa kunnassa pidettäviin tilaisuuksiin on helppo osallistua.

Kirjasto tukee elinikäistä oppimista. Sieltä voi lainata mm. vieraskielistä kirjallisuutta ja kielikursseja. Maahan muuttaneilla on kirjaston kautta mahdollisuus saada lainaan myös omalla äidinkielellään kirjoitettua aineistoa. Kirjastossa voi käyttää tietokoneita ja lukea lehtiä ilmaiseksi. Lisäksi kirjasto- ja kulttuuripalvelut tarjoavat tiloja ja apua kolmannelle sektorille kotouttamista tukevan toiminnan järjestämisessä. Maahan muuttaneet voivat halutessaan itse järjestää tilaisuuksia kirjastossa. Kirjaston tiloissa voidaan järjestää kielikursseja sekä perusopetusta tietotekniikan käytössä. Tiloissa voivat kokoontua myös pienimuotoiset kerhot ja keskustelupiirit.

Tavoitteena on, että maahan muuttaneille kerrotaan kirjasto- ja kulttuuripalveluiden tarjonnasta. Kirjaston käyttämisen kynnys tehdään mahdollisimman matalaksi. Tutustumiskäynnit kirjastoon ovat osa kotouttamista ja käyntien yhteydessä kerrotaan myös kulttuuripalvelujen ja museon toiminnasta.

**Museo** järjestää kulttuuriperintöopetusta aikuisille ja lapsille.

**Kulttuuripalvelut** tarjoavat jokaiselle paikkakunnalle muuttavalle kiintiöpakolaiselle ja oleskeluluvan saaneelle turvapaikanhakijalle tilaisuuden osallistua maksutta ainakin yhteen kulttuuritapahtumaan ensimmäisen kotoutumisvuoden aikana. Kotouttamisen näkökulma huomioidaan mahdollisuuksien mukaan myös kulttuuriavustuksien jakamisessa.

## 11. Nurmijärven opisto

Nurmijärven Opisto on vapaan sivistystyön kansalaisopisto, jossa annetaan muun muassa kielikoulutusta. Maahanmuuttajien luku- ja kirjoitustaidon koulutus (UMAKO) on tarkoitettu kotoutumisajalla oleville maahanmuuttajataustaisille henkilöille ja se on osallistujille maksutonta. Nurmijärvellä jatketaan luku- ja kirjoitustaidon koulutusta opiston ja kunnan yhteistyönä. Erityisesti koulutus palvelee Nurmijärvellä luku- ja kirjoitustaidon alkuvaiheessa olevia henkilöitä, joilla ei ole muuta koulutuspaikkaa.

Lisäksi opiston normaalissa kurssitarjonnassa on suomen ja englannin kielen kursseja, joille voivat osallistua kaikki maahanmuuttajat. Nämä kurssit soveltuvat hyvin ei-suomea äidinkielenään puhuville henkilöille. Nurmijärven Opisto tarjoaa maahanmuuttajille mahdollisuuden tutustua kulttuuriin ja yhteiskuntaan myös erilaisten taide- ja taitokurssien kautta.

Nurmijärven Opistolla on hanketyönä pilotoitu työvoiman ulkopuolella olevien, heikkojen perustaitojen omaavien henkilöiden, mm. maahanmuuttajat, koulutusmuoto. Perus- ja työelämätaitoja vahvistava koulutus perustuu yksilölliseen ohjaukseen ja tukeen. Sen taustalla on huomattava ohjausverkosto, jota kautta osallistujat hakeutuvat koulutukseen ja ohjataan koulutuksen jälkeen jatkopolulle ammatillisiin opintoihin tai työelämään. Koulutus sisältää suomen kieltä, matemaattisia- ja taloustaitoja, taidetta, hyvinvointia ja liikuntaa sekä työelämävalmiuksia ja työharjoittelujakson.

Nurmijärvellä on myös pilotoitu Nurmijärven Opiston, kotoutumispalvelun ja Keudan yhteistyönä sellaisten oppivelvollisuusikäisten nuorten suomen kielen 0-A2-tason koulutusta, joilla on jo peruskoulun päättötodistus kotimaastaan, eivätkä voi enää osallistua perusopetukseen valmistavaan opetukseen. Koulutuksen myötä he saavat valmiuden siirtyä esimerkiksi Tuvaan tai toisen asteen opintoihin. Tätä toimintaa jatketaan räätälöidysti koulutusta tarvitseville.

# 12. Kotoutumisen kumppanuusverkosto

Nurmijärvellä toimii kotoutumispalvelun ja alueen kolmannen sektorin toimijoiden verkosto- ja yhteistyöryhmä. Kukin taho on nimennyt organisaatiostaan edustajan verkostoon. Verkostossa olevat toimijat järjestävät Nurmijärven alueella esimerkiksi ystävätoimintaa, kielikerhoja, maahan muuttaneiden virkistystoimintaa sekä muuta aktivoivaa, kotouttavaa ja osallistavaa toimintaa. Jokainen toimija toimii oman arvopohjansa mukaisesti, kunnioittaen verkostossa yhteisesti sovittua toimintatapaa.

Verkostossa jaetaan ajantasaista tietoa kunkin organisaation toiminnasta. Verkoston jäsenet toimivat linkkeinä tiedon jakamisessa omaan organisaatioonsa. Tapaamisissa visioidaan yhteistyön muotoja ja sovitaan käytännön järjestelyistä. Arjessa tehdään yhteistä, kaksisuuntaista kotoutumista edistävää työtä. Verkostoon kutsutaan myös vierailijoita.

Kumppanuuksien ja yhteistyön keinoin edistetään erityisesti kunnan vieraskielisen väestön hyvinvointia. Nurmijärven kunta ja monet alueella toimivat tahot ovat liittyneet Työ- ja elinkeinoministeriön kotouttamisen kumppanuusohjelmaan. Verkosto haluaa edistää eri väestöryhmien rakentavaa vuorovaikutusta arjessa. Toisilta oppiminen ja aito kiinnostus eri taustoista tulevia kuntalaisia kohtaan on lähtökohta onnistuneelle vuorovaikutukselle ja merkityksellisyyden kokemuksille.

Tavoitteena on, ettei kukaan maahan muuttanut jää arjessaan yksin. Maahan muuttaneiden ei tulisi jäädä Nurmijärvellä vain toiminnan kohteeksi. Verkoston tavoitteena on, että maahan muuttaneista tulee aktiivisia toimijoita omissa yhteisöissään. Haluamme vahvistaa, vakiinnuttaa ja kasvattaa kumppanuusverkostoa. Verkoston laajentuminen ja jo olemassa olevien rakenteiden vahvistaminen lisää niin kantasuomalaisien, kuin maahan muuttaneidenkin myönteistä vuoropuhelua ja edistää kotoutumista niin yksilö- yhteisö- kuin rakenteellisella tasolla kunnassa.

**Nurmijärven evankelisluterilainen seurakunta** on aktiivisesti mukana maahanmuuttajatyössä. Seurakunnasta on nimetty lähetyssihteeri vastaamaan Nurmijärven kunnan ja muiden toimijoiden kanssa tehtävästä yhteistyöstä maahanmuuttajatyön tiimoilta.

Seurakunnassa monikulttuurinentyö kulkee nimellä Multicultural Friedship- toiminta (MF). Seurakunta järjestää kaksi kertaa vuodessa leirin maahan muuttaneiden perheille Sääksin leirikeskukseen. Tämän lisäksi järjestetään MF-iltoja Klaukkalan kirkossa. Satunnaisesti järjestetään myös muita tilaisuuksia sekä retkiä lähialueiden luontokohteisiin.

Seurakunnan diakoniatyö on mukana tarjoamalla apua haastavissa elämäntilanteissa esimerkiksi taloudellisen avustuksen tai henkisen tuen kautta. Kunnan ja seurakunnan yhteisen vapaaehtoistoiminnan kautta järjestetään monikulttuurisuuteen liittyvää vapaaehtoistoiminnan koulutusta.

**Setlementti Louhela** toteuttaa Nurmijärvellä monikulttuurista toimintaa, jossa maahan muuttaneiden henkilöiden kotoutumista edistetään kielikerho- ja ystävätoiminnan kautta. Kielikerhotoimintaa järjestetään Nurmijärven pääkirjastolla kerran viikossa ja Nurmijärven Klubitalolla joka toinen viikko. Kerhossa opitaan suomen kieltä ja tutustutaan suomalaiseen kulttuuriin vapaaehtoisten ohjaajien johdolla. Kerhot ovat maksuttomia ja avoimia kaikille.

Maahan muuttaneiden ystävätoimintaa järjestetään vapaaehtois pohjalta koko Nurmijärven alueella. Ystävätoiminnassa maahan muuttanut henkilö voi opetella suomen kieltä vapaaehtoisen kanssa yhdessä jutellen tai harrastaen. Ystävätoiminta voi olla muun muassa kahvittelua, ulkoilua, ruoanlaittoa tai liikuntaa. Tärkeintä on avoin kohtaaminen ja aito läsnäolo.

Nurmijärven Kirkonkylällä sijaitseva Setlementti Louhelan Olkkari-Kirppis on kaikille avoin kohtaamispaikka, jossa on muun muassa erilaisia toimintaryhmiä. Kohtaamispaikassa maahan muuttaneet pääsevät kuuntelemaan sekä puhumaan suomen kieltä. Olkkarikirppiksellä on joka päivä Setlementti Louhelan työntekijä sekä kuntouttavassa työtoiminnassa olevia henkilöitä. He opastavat, auttavat ja pitävät seuraa kaikille asiakkaille. Olohuoneissa on helppo tutustua kantasuomalaisiin ja lisätä näin maahan muuttaneiden osallisuuden tunnetta.

**Suomen kielen kerhojen** tavoitteena on, että vieraskieliset saavat suomen kielen opetusta ryhmämuotoisena kerhotoimintana. Toimenpide: järjestetään suomen kielen kerhotoimintaa. **Ystävötoiminnan** tavoitteena on, että maahan muuttaneet saavat yhteisöllisyyden ja osallisuuden kokemuksia sekä oppivat samalla suomen kieltä. Toimenpide: Toteutetaan ystävötoimintaa, jossa vapaaehtoiset toimivat maahan muuttaneen henkilön tukena ja ystävänä. **Olkkarikirppis-toiminnan** tavoitteena on, että maahan muuttaneet saavat yhteisöllisyyden ja osallisuuden kokemuksia sekä oppivat samalla suomen kieltä. Toimenpide: Kaikille avoin kohtaamispaikka mahdollistaa tutustumisen uusiin ihmisiin ja samalla oppia Suomen kieltä ja kulttuuria.

**Luetaan yhdessä -toiminta** tarjoaa aikuisille maahan muuttaneille mahdollisuuden harjoitella suomen kieltä Luetaan yhdessä -ryhmässä kerran viikossa. Kyseessä on matalan kynnyksen ryhmä, johon oppijat voivat tulla ilman ennakoilmoittautumista sekä sitoutua omaan elämäntilanteeseen sopivalla tavalla. Ryhmässä voi aloittaa missä vaiheessa kautta tahansa ja mukaan voi ottaa myös pienet lapset, joskin erillistä lastenhoitoa ei ryhmässä ole järjestetty. Ryhmän ohjaajat ovat Luetaan yhdessä -verkkoston kouluttamia vapaaehtoisia.

Luetaan yhdessä -ryhmä on avoin kaiken tasoisille suomen kielen oppijoille ja siinä voidaan tarvittaessa harjoitella myös luku- ja kirjoitustaitoa. Useat ohjaajat mahdollistavat pienryhmiin jakautumisen, jolloin oppijoiden eri kielitaitotasot ja yksilölliset tarpeet voidaan huomioida mahdollisimman hyvin. Ryhmässä harjoitellaan arjessa tarvittavaa suomea mm. puhuen, lukien, pelaten ja tehtäviä tehden. Tavoitteena on vahvistaa oppijoiden suomen kielen taitoa, yhteiskunnan tuntemusta ja osallisuutta. Ryhmään ovat tervetulleita kaikki aikuiset suomen kielen oppijat, mutta erityisenä kohderyhmänä ovat kotivanhemmat, seniori-ikäiset sekä muut haavoittuvassa asemassa olevat Suomeen muuttaneet, jotka ovat jääneet virallisten kielikoulutusten ulkopuolelle tai joille ne eivät ole olleet sellaisenaan riittäviä.

Tavoitteena on, että vieraskieliset aikuiset saavat suomen kielen opetusta ryhmämuotoisena toimintana

Toimenpide: järjestetään avointa suomen kielen kerhotoimintaa

**Nurmijärven Klubitalolla** on arkisin avointa toimintaa, johon maahan muuttaneet ovat tervetulleita osallistumaan. Klubitalon yhteisössä pääsee harjoittelemaan suomen kieltä ja tutustumaan uusiin ihmisiin. Klubitalolla tehdään yhdessä erilaisia keittiö- ja toimistotöitä ja sieltä saa työ- ja opintovalmennusta. Lisäksi Klubitalolla järjestetään erilaisia ryhmiä, jotka parantavat opiskelu- ja työvalmiuksia kuten vuorovaikutus- tiedonhaku- ja digitaitoja. Klubitalolla järjestetään välillä myös vapaa-ajan toimintaa, kuten erilaisia retkiä ja tutustumiskäyntejä kulttuurikohteisiin. Talolla toimii kerran viikossa alle 35-vuotiaille tarkoitettu nuorten aikuisten vapaa-ajan ryhmä. Joihinkin Klubitalon toimintoihin voi osallistua myös verkon välityksellä, Teams yhteydellä. Toiminta suunnitellaan, toteutetaan ja arvioidaan aina yhteisvoimin ja päätökset tehdään viikoittaisissa talokokouksissa.

**SPR Nurmijärven osasto ja SPR Rajamäki** ovat aktiivisesti mukana ja järjestämässä niin kielikerhotoimintaa, kuin monikulttuurista ystävöitymässä eri taajamissa. Kielikerhot toimivat kaikissa taajamissa vapaaehtoisten, koulutettujen opettajien vetäminä. Kielikerhossa opitaan suomen kieltä opiskelijoiden kielitason mukaisesti sekä keskustellaan suomeksi arkipäivän asioista.

SPR kouluttaa muiden verkoston toimijoiden kanssa vapaaehtoisia ja yhteistyössä kotoutumispalveluiden kanssa saatetaan yhteen maahan muuttaneita ja koulutettuja vapaaehtoisia ystäviä. Maahan muuttaneiden ystävänä oppii yhdessä eri kulttuureista, voi harrastaa ja ulkoilla tai vaikkapa laittaa ruokaa yhdessä. SPR Nurmijärvi ylläpitää lisäksi Help Center -toimintaa kirkonkylällä osoitteessa Rajamäentie 9 b.

SPR Rajamäen osaston tavoitteena on tukea ja helpottaa erilaisin tavoin maahan muuttaneiden elämää. Osastossa on nimetty vapaaehtoinen henkilö toimimaan tavoitteellisesti. Jokaiselle uudelle henkilölle tai perheelle järjestetään ystävä, tukee selviytymistä arjessa ja ottaa säännöllisesti yhteyttä. Näin syntyy vähitellen ystävyys-suhteita, jotka kantavat pitkälle. SPR varmistaa myös riittävän määrän kodin tarvikkeita ja vaatteita osaston varastosta. Kielikerhotoimintaa järjestetään Rajamäen taajamassa, jos tarvetta ilmenee. Maahan muuttaneita kutsutaan mukaan osaston muuhunkin toimintaan, kuten nälkäpäiväkeräyksiin ja ystävänäpäivätilaisuuksiin.

**MLL Uudenmaan piiri** järjestää Nurmijärvellä ammatillisesti ohjattua tukihenkilötoimintaa, jonka kohderyhmänä ovat haavoittuvassa asemassa olevat lapsiperheet: yksinhuoltajat, maahan muuttaneiden perheet, yksinäiset perheet, joilla ei ole tukiverkkoja, erityislasten perheet. Toiminnan eri muotoja ovat: perhekummitoiminta, varamummitoiminta ja Ystäväksi maahanmuuttajaäidille -toiminta. Kaikissa toiminnoissa on mukana maahan muuttaneiden perheitä ja ne ovat osaltaan tukemassa perheen kotoutumisprosessia. Toiminnot tukevat kohderyhmän kotoutumista, suomen kielen oppimista, tukiverkoston rakentamista, suomalaisen yhteiskuntaan ja kulttuuriin tutustumista sekä vanhemmuutta uudessa kotimaassa.

MLL Uudenmaan piiri rekrytoi, haastattelee ja kouluttaa vapaaehtoisia tukihenkilöitä, koordinoi tukisuhteita, ohjaa, jatkokouluttaa ja tukee vapaaehtoisia, seuraa tukisuhteiden tavoitteiden toteutumista sekä antaa palveluneuvontaa ja ammatillista tukea perheille. Tukihenkilötoiminta kuuluu lastensuojelun mukaisesti ehkäiseviin lastensuojelu- ja perhepalveluihin ja se täydentää kunnan ja hyvinvointialueen palveluita. Kaikki tukea tarvitsevat perheet eivät tarvitse ammattiapua, vaan usein vertaisen, kuten tukihenkilön antama tuki riittää. Tämä säästää kunnan resursseja.

MLL Uudenmaan piiri järjestää myös Lukumummi - ja vaaritoimintaa Nurmijärvellä. Vapaaehtoiset toimivat kouluilla ja auttavat myös maahan muuttaneiden perheiden lapsia lukusujuvuuden paranemisessa.



# 13. Kotoutumisohjelman arviointi

Kotoutumisohjelman toteutumista tukee kuntastrategian ja palveluiden kehittämissuunnitelman toteuttaminen ja arviointi. Lisäksi seuraamme alla olevia määrällisiä mittareita.

Tavoite	Toimenpide	Mittarit
Maahan muuttanut saa ohjausta ja neuvontaa	Kunta järjestää maahan muuttaneille suunnattua ohjaus- ja neuvontapalvelua	Ohjausta ja neuvontaa saaneiden asiakkaiden määrä matalan kynnyksen neuvonta pisteellä
Maahan muuttaneet pääsevät oikea-aikaisesti kotoutumispolulle ja saavat hyvät edellytykset yhteiskunnalliseen osallisuuteen	Kotoutumispalvelu ohjaa työelämään suuntaavan maahan muuttaneen TE-palveluihin. TE-palvelujen kanssa tehdään yhteistyötä kotoutumispolujen sujuvoittamiseksi	Työllisyyspalveluihin ohjautuneiden kotoutuja-asiakkaiden määrä
Kotoutuja-asiakkaat ohjautuvat oikeisiin palveluihin palveluverkostossa	Kotoutumispalvelu arvioi yhdessä palveluverkoston toimijoiden kanssa palvelun tarpeita ja ohjaa palveluihin	Työelämän ulkopuolella olevien palvelutarpeen arviointien määrä
Hyviä väestösuhteita edistetään kotoutumisen kumppanuusverkoston toiminnan kautta	Kotoutumispalvelusta ohjataan asiakkaita aktiivisesti eri järjestö- ja vapaa-ajan toimintoihin	Kumppanuusverkoston kokoontumiskertojen määrä ohjelmakauden aikana
Työmarkkinoiden ulkopuolella olevilla kotoutujilla on mahdollisuus kotoutua riippumatta työmarkkina-asemasta	Kunta laatii kotoutumislain mukaisen palvelutarpeen arvioinnin ja kotoutumissuunnitelman. Henkilö ohjataan alueen eri toimijoiden kotoutumista edistävään toimintaan	Työelämän ulkopuolella olevien palvelutarpeen arviointien määrä
Maahanmuuttajataustaisten lasten ja perheiden arki on sujuvaa	Kunnassa toimii monikulttuurisuustyöryhmiä	Monikulttuurisuustyöryhmän kokoontumisten määrä ohjelmakauden aikana
Varhaiskasvatuseräisten lasten kehittyvää kielitaitoa tuetaan	Yhteistyö varhaiskasvatuksen kielen ja kulttuurin opettaja, varhaiskasvatushenkilöstön ja neuvolan välillä.	Kielen ja kulttuurin opettajien määrä varhaiskasvatuksessa
Valmistavassa opetuksessa sekä omassa lähikoulussaan opiskelevien S2-oppilaiden kielitaidon kehittymistä tuetaan.	Kouluissa kehitetään kielitietoista opetusta ja järjestetään muun opetuksen tukemiseen tarkoitettuja tukiopetustunteja perusopetuksen S2-oppijoille.	Järjestettyjen koulutusten määrä ja koulutuksiin osallistuneen henkilökunnan määrä Pidettyjen muun opetuksen tukemiseen tarkoitettujen tukiopetustuntien määrä perusopetuksessa



# Nurmijärvi

Nurmijärven kunta  
PL 37, 01901 Nurmijärvi  
Puh. (09) 250 021  
[nurmijarvi.fi](http://nurmijarvi.fi)