

Klaukkalan minipalveluverkkoon liittyvän hankesuunnitelman hyväksyminen

Sivistyslautakunta 25.01.2024 § 1

Kunnanvaltuusto on käsitellyt kokouksissaan 21.06.2023 ja 15.11.2023 Nurmijärven kestävä kasvu -ohjelmaa (NUUKA). Valtuusto on hyväksynyt em. kokouksissaan päivitetyn ohjelman. 16.11.2022 nimetty NUUKA:n poliittinen ohjausryhmä on ohjannut NUUKA:an liittyvää talouden tasapainotustyötä.

Valtuusto velvoitti ohjelman hyväksymisen yhteydessä 15.11.2023 § 73 toimielimet ja viranhaltijat toimeenpanemaan, valvomaan ja raportoimaan ohjelman toteutumisesta hallintosäännön mukaisin toimivaltuuksin.

NUUKA-ohjelmassa varhaiskasvatuksen osalta linjataan, että toiminta siirretään pienistä ja huonokuntoisista yksiköistä suurempiin yksiköihin. Lähipäiväkotien minimikoko olisi vähintään 3–4-ryhmäinen ja hyvien kulkuyhteyksien varrelle toteutettaisiin isompia, 7–10 ryhmän yksiköitä. Pienistä, huonokuntoisissa tai ei-tarkoituksenmukaisissa tiloissa toimivista yksiköistä pyritään luopumaan.

Klaukkalan kouluverkon osalta Urheilupuiston, Klaukkalan ja Syrjälän koulujen kunto antaa perustellun syyn arvioida peruskorjausten korvaamista uudisrakennuksella. Peruskorjausten kustannuksiksi on arvioitu Urheilupuiston koulun osalta 15,5 miljoonaa euroa, Klaukkalan koulun osalta 20,8 miljoonaa euroa, Klaukkalan koulun suojellun kivikoulun osalta 2,1 miljoonaa euroa ja Syrjälän koulun, ja päiväkodin osalta 11,1 miljoonaa euroa.

Ohjausryhmä linjasi jatkoselvittämään mm. koulun kokoon ja oppilaiden sijoitteluun liittyviä asioita. Osana valmistelua tutkittiin mahdollisuuksia sijoittaa oppilaita tulevaisuuden oppilasmääriä huomioiden myös muihin yksiköihin. NUUKA-ohjausryhmä linjasi 06/2023 hankesuunnitelmavaihtoehdot, sekä valmisteluaikataulun.

Ohjausryhmä on painottanut hankesuunnittelun kiireellisyyttä, jotta mm. Urheilupuiston koulun (UPK) korvaava investointi ei saa viivästyä. Koulujen kunnan takia on ajautettu tilanteeseen, jonka takia vuoden 2024 syksystä lukien UPK:n ja pääosa Syrjälän koulujen toiminnoista siirtyvät väistötiloihin.

27.1.2020 kunnanvaltuuston hyväksymän kunnan palveluverkkosuunnitelman 2020–2040 tavoitteisiin on kirjattu, että investointipäätösten yhteydessä selvitetään eri toteutusvaihtoehtojen taloudelliset ja toiminnalliset vaikutukset. Palveluverkkosuunnitelman tavoitteisiin on merkitty myös, että peruskorjattavien kiinteistöjen kohdalla tulee arvioida toimipisteen tarvetta tulevaisuudessa ja verrata peruskorjauksen kustannusta uuden rakentamiseen.

Minipalveluverkkotyön eteneminen

Hankeselvityksessä on lähdetty liikkeelle Nurmijärven kestävä kasvu -ohjelman poliittisen ohjausryhmän linjan mukaisista ja tarve- ja hankeselvitysten aloituspalaverista saaduista vaihtoehdoista, jotka ovat työn aikana jalostuneet kahdeksaksi eri hankevaihtoehdoksi:

VAIHTOEHTO 1: ISO YHTENÄISKOULU, 1343 oppilasta

VAIHTOEHTO 2: YHTENÄISKOULU, 1085 oppilasta

VAIHTOEHTO 3A: URHEILUPIUSTON UUSI YLÄKOULU, 504 oppilasta

VAIHTOEHTO 3B: KLAUKKALAN UUSI ALAKOULU, 839 oppilasta

VAIHTOEHTO 4A: VIIRINLAAKSON PÄIVÄKOTI, 210 lasta (päiväkoti ja kohtaamispaikka)

VAIHTOEHTO 4B: VIIRINLAAKSON PÄIVÄKOTI- KOULU, 428 lasta (kaksikielinen päiväkoti, kohtaamispaikka, ruotsinkielinen ja suomenkielinen perusopetus)

VAIHTOEHTO 4C: VIIRINLAAKSON PÄIVÄKOTI- VENDLASKOLAN, 260 lasta (kaksikielinen päiväkoti, kohtaamispaikka, ruotsinkielinen perusopetus)

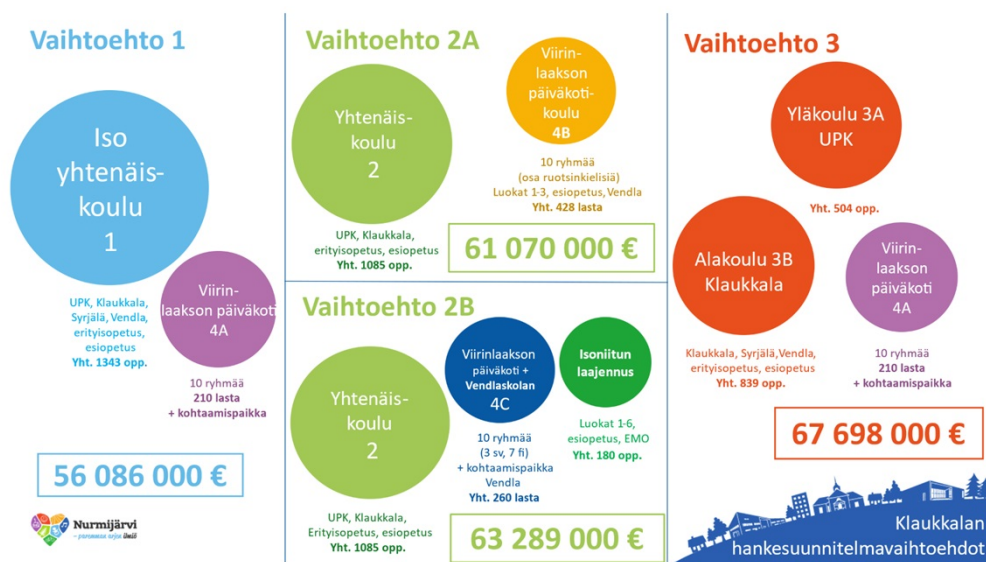
VAIHTOEHTO 5: ISONIITUN KOULUN LAAJENNUS, 180 oppilasta

Vaihtoehtoissa toteutuu Nurmijärven palveluverkkosuunnitelman mukaiset tavoitteet päiväkotiverkon suuremmista yksiköistä, koulujen kehittämistä yhtenäiskoulujen suuntaan, esi- ja alkuopetuksen yhteistyön kehittämistä ja monikäyttöisyysvaatimus. Myös yläkoulun oppilaspaikkojen määrän kasvu on huomioitu tilaohjelmissa.

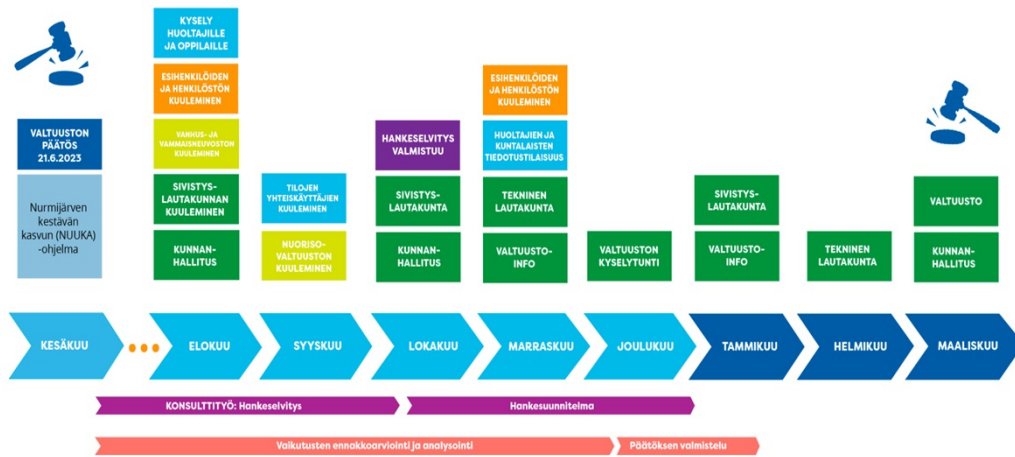
Toteutusvaihtoehtoissa on otettu huomioon esiopetuksen sijoittuminen siten, että yhteistyö esi- ja alkuopetuksen välillä mahdollistuu. Esiopetus on sijoitettu palveluverkon toteutusvaihtoehtoissa samoihin tiloihin alkuopetuksen kanssa.

Hankevaihtoehtojen tarkastelu sisältää kohdekohtaisten käyttäjäryhmien perusteella laaditut tilaohjelmat ja näistä johdetut laskennalliset bruttoalat. Sopivaa tonttia valitessa on huomioitu tontin kaavatilanne, kaupunkirakenteellinen sijainti, bruttoalan suhde rakennusoikeuden määrään ja tontin rakennettavuus.

Hankesuunnittelun toteutusvaihtoehdot valmistettiin hankeselvitystyöryhmässä virkamiehiä, kuntalaisia ja luottamushenkilöitä kuullen ja osallistaen. Hankeselvitysvaihtoehtoista muodostettiin neljä toteutuskokonaisuutta, joiden toteuttamista ja vaikutuksia arvioitiin. Toteutusvaihtoehtojen sisältöä ja kustannusten muodostumista on esitelty tarkemmin hankesuunnitelmassa, joka esityksen liitemateriaaleissa.



Minipalveluverkkotyö toteutettiin monialaisena projektinomaisena yhteistyönä syksyn 2023 aikana. Työskentelyn aikana käytiin eri kokoonpanoilla hankeselvitys- ja muita erillispalavereita, joihin osallistujina oli arkkitehtitoimisto, Nurmijärven kunnan viranhaltijoita ja toimihenkilöitä sekä muita asiantuntijoita eri toimialoilta ja yrityksistä. Työskentelyä johtivat sivistysjohtaja ja tekninen johtaja.



Nurmijärven kunnan sivistys- ja hyvinvointitoimialan toimesta on syksyn 2023 aikana järjestetty Klaukkalan minipalveluverkkotyöhön liittyvä laaja osallistaminen. Eri ryhmille, (huoltajat, lapset ja nuoret, esihenkilöt, henkilöstö, sivistyslautakunta, vanhusneuvosto, vammaisneuvosto, nuorisovaltuusto sekä tilojen yhteiskäyttäjät), on pidetty palveluverkon eri toteutusvaihtoehtoihin liittyviä kuulemistilaisuuksia ja tehty kyselyitä.



Osallistamisissa kuullut ryhmät ovat esittäneet toiveita koulurakennusten tiloihin, ja toimintakulttuuriin sekä nostaneet esiin vaikutusten ennakoarvioinnissa huomioitavia asioita. Osallistamisen avulla kerättyä aineistoa on hyödynnetty palveluverkkotyön vaikutusten ennakoarvioinnissa sekä hankesuunnitelman valmistelussa ja aineistoa hyödynnetään palveluverkkotyön toteutuksen jatkosuunnittelussa.

Rahoittamis- ja toteutusvaihtoehdot

Klaukkalan palveluverkon hankeselvitysvaihtoehtojen eri investointien toteutus- ja rahoitusmalleja on kartoitettu kunnan puitesopimuskumppani Rahoituksen neuvontapalvelut Inspira Oy:n toimesta (myöh. Inspira). Osana selvitystyötä toteutettiin markkinakartoitus, jolla kartoitettiin markkinoiden tarjontaa Klaukkalan palveluverkkosuunnitelmasta tehtyjen hankeselvitysvaihtoehtojen toteuttamisesta elinkaarihankkeena tai perinteisemmällä urakkamuodoilla. Elinkaarihankkeella

tarkoitetaan laajan kokonaisvastuun urakkamallia, jossa hankkeen suunnittelu, rakentaminen ja kiinteistön ylläpito kilpailutetaan yhtenä kokonaisuutena yhdeltä toimijalta. Inspiran selvityksen perusteella on todettu, että markkinoilla on hyvin tarjontaa sekä kiinnostusta kyseisille hankekokonaisuuksille.

Inspiran selvitys on liitteenä.

Selvityksessä on arvioitu kunnalle tarkoituksenmukaisinta investoinnin toteutusmuotoa sekä toteutusmuodon ja rahoitusmallin yhdistelmää. Tarkoituksenmukaisuutta on lähestytty hankkeen suunnittelun tehokkuuden, kustannustehokkuuden ja kiinteistön toimivuuteen liittyvän riskienhallinnan näkökulmasta.

Elinkaarihankkeen valintaa investoinnin toteutusmuodoksi puoltaa erityisesti kustannustehokas kiinteistörisikin minimointi sekä hankkeen suurusluokka huomioiden sen suunnittelullinen tehokkuus. Suunnittelun tehokkuus pohjautuu osaltaan kilpailulliseen neuvottelumenettelyyn, joka mahdollistaa markkinoiden osaamisen tehokkaan hyödyntämisen sekä sitouttaa palveluntuottajan tekemään parasta mahdollista laatua, johtuen 20 vuoden ylläpitoajasta. Koulu- ja päiväkotijärjestelmien kokonaisuuden ylläpitovastuun siirtyminen helpottaisi kunnan oman kiinteistöhoidon paineita sekä mahdollistaisi kunnan ja sopimustoimittajan välisen vertaisoppimisen kiinteistön ylläpitoprosesseista ja ylläpidon kustannuksista.

Elinkaarihankkeen on arvioitu olevan edullisin investointien toteutusmuoto, kun vertailulaskelmissa huomioidaan muihin hankemuotoihin liittyvä kiinteistön riskilisä. Elinkaarihankkeessa rakennukseen ja sen ylläpitoon liittyvät riskit on siirretty sopimuksin ulkopuoliselle palveluntuottajalle, kun taas muiden urakkamallien osalta kiinteistön elinkaaren aikaiset riskit tulevat mahdollisesti kunnalle ja rakentajalle kannettavaksi riippuen virheen luonteesta ja toteutumisajankohdasta. Mikäli rakennuksessa ei syntyisi mitään ennenaikaisia korjaustarpeita sen elinkaaren aikana (esim. 20 vuotta), tulisi perinteinen urakkamalli ja kvr-urakka kunnalle edullisemmaksi. Kustannusero elinkaarimalliin nähden jäisi kuitenkin pieneksi, etenkin kun huomioidaan kiinteistön toimivuuteen liittyvät tavanomaiset riskit sekä kunnan palvelutuotannon käytössä olevien kiinteistöjen heikko kunto ja niihin kiinnitettävät resurssit tulevana vuosina. Tämän kokonaisarvioinnin perusteella elinkaarihanke nähdään tarkoituksenmukaisimmaksi toteutusmuodoksi. Markkinavuoropuhelussa tarkentui, että elinkaarimalli soveltuu vain uudisrakentamiskohteisiin, koska vastuukysymykset ovat tuolloin helpommin urakoitsijoiden hallittavissa. Laajennus ja mahdolliset perusparannuskohteet on perusteltua toteuttaa jatkossakin perinteisillä urakkamuodoilla.

Selvityksessä on arvioitu myös eri rahoitusmallien edullisuutta ja yleistä tarkoituksenmukaisuutta kunnalle. Varteenotettavimmat rahoitusmallit ovat perinteinen taserahoitus ja kiinteistöleasing, joista molemmat toimivat elinkaarihankkeen rahoitusmallina. Perinteinen taserahoitus mahdollistaa pääoman joustavamman lyhentämisen ja on marginaaliltaan noin 0,1 prosenttiyksikköä kiinteistöleasingia edullisempi. Kiinteistöleasing mahdollistaa pääoma- ja korkovirtojen tehokkaan jaksottamisen pidemmälle aikavälille sekä olemassa olevien rakennusten purkukulujen kytkemisen osaksi kiinteistöleasing-sopimusta. Päätös rahoitus- ja toteutusmallista on tarkoitus tehdä hankesuunnitelman hyväksymisen yhteydessä.

Klaukkalan koulu- ja päiväkotijärjestelmien kokonaisuuden elinkaarihankkeen kilpailutus perustuu kilpailulliseen neuvottelumenettelyyn. Neuvottelumenettelyn aikana hankkeen suunnitteluratkaisu täsmentyy. Valtuuston hyväksymä hankesuunnitelma on lähtötietona neuvottelumenettelylle. Lopullinen investointipäätös hankkeesta vahvistuu osana kilpailutuksen hankintapäätöstä.

Vaikutusten ennakoarviointi (esittely tarkemmin liitteessä)

Vaikutusten ennakoarvioinnissa on tarkasteltu hankesuunnitelman neljästä toteutusvaihtoehdoista lapsivaikutuksia, kuntalaisvaikutuksia, ympäristövaikutuksia, organisaatio- ja henkilöstövaikutuksia, taloudellisia vaikutuksia, elinvoimavaikutuksia ja vaikutuksia liikuntapaikkoihin.

Vaikutusten ennakoarvioinnissa Klaukkalan alueen oppilasmäärien kehitystä tarkasteltiin FT Timo Halmeen laatimalla väestöennustemallilla. Lähtötietona käytetty kunnan oman rekisterin paikkatietoja asuntorakentamisesta sekä väestömuutoksista. Lisäksi pohjalla Tilastokeskuksen väestö-, perheasema-, asuntokunta- ja asuntotilastoja. Palveluverkkotarkastelussa tutkittiin Klaukkalan koulun ja Isoniitun koulun vaikutusalueiden teoreettisia oppilasennusteita. Oppilasvirtojen tarkastelussa on huomioitu oppilaiden sijoittuminen Klaukkalantien länsipuolelta Klaukkalan koulu/UPK ja Klaukkalantien itäpuolelta Isoniitun koulun mahdollisen laajennuksen jälkeen.

Tarkastelun mukaan oppilasmäärät nousevat Klaukkalan koulun alueella vuoteen 2030, jonka jälkeen ne kääntyvät laskuun. Isoniitun koulun syöttävän alueen oppilasmäärät lähtevät laskuun lähivuosina. Urheilupuiston koulun oppilasmäärät noudattavat samaa kehitystä, noin kolmen vuoden viiveellä.

Palveluverkkotyön osana toteutettuun huoltajien kyselyyn vastasi 436 huoltajaa. Huoltajista 72 % on sitä mieltä, että paras toteutusvaihtoehto on uusien erillisten koulurakennuksien rakentaminen ylä- ja alakoululle. 19 % huoltajista kannattaa vaihtoehtoa yhtenäiskoulua ja 9 % isoa yhtenäiskoulua.

Vastauksista nousi esille se, että huoltajat pelkäävät yhtenäiskoulun levottomuutta, kiusaamisen lisääntymistä ja turvattomuuden tunnetta pienemmillä oppilailla. Vastauksissa tuodaan toisaalta myös esille muissa kunnissa saatuja hyviä kokemuksia yhtenäiskouluista ja mahdollisuutta rakentaa keskustaan taloudellisesti kannattava menestyksekkäs kampusalue. Huoltajat toivovat, että oppilaiden koulumatkat pysyvät kohtuullisina ja turvallisina.

Henkilöstöä ja esihenkilöitä on osallistettu palveluverkkotyöhön. Henkilöstön vastauksista nousi esille toive, että heitä osallistetaan prosessissa myös jatkossa ja heidän ammattitaitoaan käytetään prosessin myöhemmissä vaiheissa. Henkilöstö korosti terveitä ja turvallisia tiloja, tilojen muunneltavuutta ja toimivia liikennejärjestelyjä. Henkilöstö toivoi eteenpäin katsovaa, nykyaikaisen OPS:in ja lapsen huomioivaa ripeää tekemistä. Myös esihenkilöt korostivat käyttäjien osallistamista prosessissa myös jatkossa. Esihenkilöt nostivat esille, että on tärkeää sitouttaa avainhenkilöt prosessiin ja näin varmistaa prosessin eteneminen johdonmukaisesti.

Liikuntapaikka-asioita tarkasteltiin yhtenä näkökulmana vaikutusten arvioinnissa. Klaukkalan koulun tontin osalta on piha-alueita suunniteltaessa on pohdittava tenniskenttien ja hiekkakentän(talvella kaukalon) sijoittelu. Mahdollinen uusi sijoituspaikka Ropakon alueen eteläpuolella. Tenniskenttien siirron kustannukseksi on arvioitu noin 1 milj. € ja hiekkakentän noin 1 milj. €.

Uusien koulu- päiväkotien ratkaisuiden myötä Klaukkalan liikuntatilojen monipuolisuus ja ajanmukaisuus lisääntyy kaikissa tarkasteluvaihtoehdoissa. Klaukkalan liikunta-alueen läheisyys lisää ja monipuolistaa Klaukkalan koulun ja Urheilupuiston koulun liikunnan opetuksen mahdollisuuksia. Uudet kiinteistöt lähellä Klaukkalan keskustaa ja liikunta-alueita mahdollistavat liikunta tapahtumien järjestämisen.

Liikennejärjestelyihin kuten saattoliikenne, koulukuljetukset, huoltoliikenne, pysäköinti, mopot, polkupyörät ja turvalliset kävelyreitit etsitään ratkaisut suunnittelun edetessä, hyvässä toimialojen välisessä yhteistyössä. Toteutusvaihtoehdon varmistuttua kiinteistöjen läheisyydessä liikennejärjestelyt kartoitetaan uudelleen ja jo olemassa olevien pysäköintialueiden hyödyntäminen, kadunvarsipysäköinnin tehostaminen, koulukuljetusten ajoreittien pohtiminen ja

kevyen liikenteen kulkureittien pohtiminen ovat esimerkiksi keinoja liikenteen solmukohtiin ratkaisuita etsittäessä. Ikätasoinen oppilaiden aktivoiminen omatoimiseen koulumatkojen kulkemiseen on myös merkityksellinen keino vähentää yksittäisten autojen liikennettä koulujen läheisyydessä.

Oppilaiden koulukuljetusmääriin ei toteutusvaihtoehdoilla ole vaikutusta. Joidenkin oppilaiden koulumatka pitenee ja joillakin se lyhenee. Koululiitu-ohjelman mukaan kevyen liikenteen vaarallisia paikkoja keskustan liikennejärjestelyissä ei Klaukkalan alueella ole. Alikulikutunneleita ja korotettuja suojateitä on mahdollista käyttää koulumatkoja kuljettaessa.

Koulujen pihojen kokoa on myös vaikutusten arvioinnissa tarkasteltu Klaukkalan koulun tontin osalta. Klaukkalan koulun tontti on 40 764 m². Päiväkodin ja perusopetuksen ulkotilojen mitoitustaulukon mukaan laskettuna tontin koko tulisi olla:

Isossa yhtenäiskoulussa 15 000 m² + (1343 opp. x 20 m²) = 41860 m²

Yhtenäiskoulussa 15 000 m² + (1085 opp. x 20 m²) = 36 700 m²

Erillisessä alakoulussa 15 000 m² + (839 opp. x 20 m²) = 31 780 m²

Tarvittavan oleskelupiha-alueen osalta laskelmia tehtäessä on tontti kaikkiin tarkasteluvaihtoehtoihin nähden riittävä. Liikunta alueiden läheisyys ja tontin rajoittuminen puistoalueeseen on myös huomioitava asia tontin riittävyyttä arvioitaessa. Pihat toteutetaan osissa ja eri ikäluokkien ulkoilua jaotellaan näin eri puolille koulurakennusta.

Käyttötalousvaikutukset eri vaihtoehdoille on laskettu nykyisellä kustannustasolla, joka pohjautuu vuoden 2024 talousarvioon. Vaihtoehdot eivät ole keskenään täysin vertailukelpoisia, koska hankelaajuuksilla on vaikutuksia tarvittavaan henkilöstöresurssiin. Eniten vertailukelpoisuutta heikentäviä tekijöitä on vaihtoehdossa V2B, jonka käyttötalousvaikutuksissa on huomioitu Isoniitun laajennuksesta aiheutuvat kustannukset. Näitä kustannuksia ei muissa vaihtoehdoissa ole mukana. Laskennallisia kustannuksia per oppilas tarkasteltaessa edullisin vaihtoehto on V1, jonka jälkeen järjestyksessä tulevat vaihtoehdot V3, V2A ja V2B. Tarkasteltaessa käyttötalousvaikutuksia kokonaisuudessaan (toimintakulut + rahoituskulut + poistot) on järjestys V1, V2A, V3 ja V2B. Hankkeen laajuuden kasvaessa myös vuosittaiset rahoituskulut ja poistot kasvavat. Rahoituskustannuksia on arvioitu 3,45 % kokonaiskorkotasolla.

Rakennusten sisäiset vuokratkustannukset on laskettu nykyisellä kustannustasolla eri vaihtoehdoille. Vuokratkustannukset on laskettu oletuksella, että rakennukset rakennetaan Nurmijärven kunnan taseeseen ja kunta vastaa rakennusten ylläpidosta. Elinkaarimallissa kunta maksaa palveluntuottajalle palvelumaksua, joka kattaa rakennuksen ylläpidon, eli energia-, kiinteistöhuolto-, siivous- ja ruokapalvelukustannukset. Elinkaarimallin palvelumaksu ei ole suoraan vertailukelpoinen kunnan sisäisten vuokratkustannusten kanssa. Kokonaisuudessaan käyttötalousvaikutusten arvioidaan olevan samalla tasolla, toteutettiin kohde elinkaarimallilla tai perinteisillä urakkamuodoilla.

Euroa/vuosi	V1	V2A	V2B	V3
Toimintakulut	-14 679 308	-15 154 680	-15 639 374	-15 362 641
Rahoituskulut + poistot	- 4 739 267	-5 160 415	-5 347 921	-5 720 481
Rakennuksen vuokratkustannukset	-3 280 000	-3 560 000	-3 690 000	-3 970 000
Laskennallinen kustannus/oppilas	-9 452	-10 016	-10 228	-9 892

Sivistys- ja hyvinvointitoimialan esitys

Sivistys- ja hyvinvointitoimiala käyttäjänä esittää, että soveltuvin toteutusvaihtoehto on 2B. Vaihtoehto 2B kokonaisuus sisältää

- Yhtenäiskoulun (1085 oppilasta) nykyisen Klaukkalan koulun tontille
- Päiväkoti- koulu kiinteistön, jossa kaksikielinen päiväkoti (210 lasta), ruotsinkielinen perusopetus (50 oppilasta) ja kohtaamispaikka kuntalaisille. Kiinteistö sijoittuu Viirinlaaksoon.
- Isoniitun koulun laajennus (180 oppilaan lisäys) osaksi nykyistä Isoniitun koulua.

Vaihtoehdossa 2B toteutuu parhaiten Nurmijärven kunnan palveluverkkosuunnitelman mukaiset tavoitteet päiväkotiverkon suuremmista yksiköistä, koulujen kehittämisestä yhtenäiskoulujen suuntaan, esi- ja alkuopetuksen yhteistyön kehittämisestä sekä tilojen monikäyttöisyysvaatimus.

Tulevaisuuden palveluiden järjestäminen

Vaihtoehdossa 2B rakennettavat kiinteistöt toimivat koulu- ja varhaiskasvatustoiminnan lisäksi myös kuntalaisten kokoontumispaikkoina. Vaihtoehdossa 2B saadaan Klaukkalaan toteutettua kolme monikäyttöistä tulevaisuuden palveluiden joustavaa järjestämistä edistävää kiinteistöä. Rakennukset tarjoavat mahdollisuuden järjestää monipuolista harrastetoimintaa ja tilaisuuksia. Tiloissa voivat toimia myös opistot ja urheiluseurat. Kolmannen sektorin toimijoiden kanssa rakennettavalla yhteistyöllä on mahdollista lisätä kuntalaisten hyvinvointia.

Tulevaisuudessa tämä tilojen muunneltavuuden tarve todennäköisesti vielä lisääntyy. Syntyvyyden väheneminen näkyy ikäluokkien pienenemisessä myös Klaukkalan alueella. Toteutusvaihtoehdon rakennusten muunneltavuus ja keskeinen sijainti mahdollistavat muuntautuvien oppilasvirtojen sijoittamisen kouluihin myös tulevaisuudessa. Kun koulut ovat yhtenäiskouluja, tilojen muunneltavuus mahdollistaa joustavan käytön mm. erikokoisten ikäluokkien mukaan.

Yhtenäiskoulun tilat suunnitellaan sopivaksi myös muuhun kuin koulun toimintaan.

Nykyisen opetussuunnitelman toteuttamista edistää joustavat ja muuntuvat ajanmukaiset tilat ja opettajien kollegiaalisen yhteistyön mahdollisuudet. Nyt rakennetaan ja suunnitellaan tulevaisuutta varten, paikkaa kaikille kuntalaisille ei vain koulua tai päiväkotiä. Kuntalaiset toivovat paikkaa kohdata ja harrastaa ympäri vuorokauden ja vuoden ” valot päällä 24/7”, tässä vaihtoehdossa kaksi koulua ja yksi päiväkoti kohtaamispaikalla ja hyvin saavutettavana yksikkönä mahdollistaa tämän.

Elinvoimavaikutukset

Uudet terveet ja toimivat tilat ovat vetovoimatekijä niin kuntalaisten, kun työntekijöiden osalta. Kunnan imago paranee puhtaiden sisäilmakoulujen ja päiväkotien myötä. Klaukkalan koulun tontille rakennettava yhtenäiskoulu nostaa Klaukkalan imagoa maisemallisesti.

Toteutettaessa yhtenäiskoulu vapautuu nykyinen Urheilupuiston koulun tontti muuhun käyttöön, mikä antaa uusia mahdollisuuksia niin kunnan kaavoitukseen ja liikennesuunnitteluun alueella.

Isoniitun koulun oppilasmäärän kasvattaminen laajennuksen myötä lisää Isoniitun koulun toimivuutta opetuksen järjestämisen näkökulmasta. Isoniitun koulun status yhtenäiskouluna vahvistuisi ja näin yhtenäiskoulun tuomat hyödyt niin koulun toimintakulttuurin, kuin yksittäisen oppilaan näkökulmasta lisääntyvät.

Houkuttelevat piha-alueet aktivoivat lapsia, nuoria ja kuntalaisia arkiliikkumiseen. Klaukkalan koulun tontin osalta liikuntapaikat ovat lähellä ja mahdollistavat monipuolista lajiharjoittelua koululiikunnassa, myös luontoliikuntamahdollisuudet sijaitsevat kävelymatkan päässä.

Yhtenäiskoulu luo mahdollisuuden yli luokka-asteiden tehtävään kollektiiviseen yhteistyöhön ja se mahdollistaa kaksoiskelpoisten/monikelpoisten opettajien hyödyntämisen nykyisen opetussuunnitelman mukaisessa opetuksessa. Ammatillisen osaamisen jakaminen ja mentorointi mahdollistavat ammatillisen kehittymisen ja sitä kautta tuo hyödyn myös oppilaille. Tulevaisuuden elinvoimatekijä on kelpoisen henkilöstön saatavuus ja ei kelpoisen henkilöstön tukemisessa onnistuminen. Yhtenäiskoulussa ja suuremmissa varhaiskasvatusyksiköissä, suuremmissa henkilöstömäärässä tämä kollegiaalinen vertaistukeminen on mahdollista rakentaa.

Johtamisen näkökulmasta toteutusvaihtoehdon 2B yksiköt ovat kohtuullisia. Yhtenäiskouluissa ja päiväkotivendlaskolanissa yhteisöt ovat hallittavan kokoisia ja toimintakulttuuri on mahdollista rakentaa toimivaksi kokonaisuudeksi.

Ruotsinkielinen varhaiskasvatus ja perusopetus yhteisessä rakennuksessa on vetovoimatekijä ja saattaa lisätä kunnan vetovoimaa ruotsinkielisen väestön keskuudessa. Ruotsinkielisen kulttuurin ja perinteiden näkökulmasta samassa kiinteistössä toimiminen on tärkeää, ja on vetovoimatekijä myös ruotsinkielisen henkilöstön saatavuuden näkökulmasta.

Lapsivaikutukset

Keskeiseksi näkökulmaksi nousi se, että yhtenäiskoulussa ja isossa varhaiskasvatusyksikössä oppilaan/ lapsen saama tuki oppimiselle on joustavampaa ja näin tuen saatavuus paranee, koska palveluita on mahdollisuus keskittää ja ohjata näin paremmin (esim. opiskeluhoito).

Eheä koulupolku, kun siirtymät vähenevät. Koulutaival esiopetuksesta yhdeksänteen luokkaan tapahtuu samassa rakennuksessa (yhteisössä). Jatkuvat vuorovaikutussuhteet niin koulukavereihin, kuin opettajiin toteutuvat esiopetuksesta yläkouluun.

Nykyaikainen opetussuunnitelman mukainen opetus toteutuu paremmin muunneltavissa tiloissa ja opettajien ammatillisena yhteistyönä. Laadukas opetus ja esimerkiksi aineenopettajien hyödyntäminen opetuksessa mahdollistavat esimerkiksi oppilaiden eriyttämisen ylös ja alaspäin. ”Kokonainen koulupäivä”, kaikki palvelut saman katon alla, niin harrasteet kuin pienempien iltapäivä/ aamupäivä toiminta tuovat turvallisuutta ja jatkuvuutta oppilaan päivään.

Varhaiskasvatuksen näkökulmasta nykyaikaiset joustavat ja muunneltavat tilat ja oppimisympäristö muuntautuvat lasten sekä varhaiskasvatuksen tarpeisiin joustavammin. Hyvien rakenteiden sekä pedagogisen johtamismallin avulla hyödynnetään henkilöstön osaamista ja kykyä havainnoida ja tukea lasten oppimista, kasvua ja kehitystä monipuolisesti. Isossa yksikössä on luontaisesti monimuotoisempi sekä lasten, että henkilöstön osalta; eri kulttuuritaustat sekoittuvat luontevasti leikkiä ja vuorovaikutusta tukevassa ilmapiirissä. Henkilöstön osaamista voidaan hyödyntää laajasti. Kohtaamispaikka päiväkodin yhteydessä mahdollistaa perheiden ennaltaehkäisevän tuen piiriin ohjaamista. Kohtaamispaikka tukee syrjäytymisriskissä olevien perheiden integroitumista kuntaan. Viirinlaakso keskeisellä paikalla matkakeskuksen läheisyydessä on hyvä saavutettava sijainti kohtaamispaikalle.

Taloudelliset vaikutukset

Vaihtoehdolla ei ole vaikutusta koulukuljetuskustannuksiin. Rakentamisaikaisten väistötilojen näkökulmasta toteutus olisi vaihtoehdossa 2B sujuvaa, ja vaihtoehto ei aiheuta lisäkuluja tai rakentamisajan pitkittymistä väistötilojen osalta.

Isommissa yksiköissä tukipalveluiden järjestäminen (ruokailu, siivous ja huolto) on helpompaa, koska sijaistaminen, tilaukset, ja muu organisointi tehdään keskistetysti toimipisteittäin.

Ruokaturvallisuus pystytään takaamaan paremmin ja ruokahävikin hallinta on isossa yksikössä hallittavampaa ja toteutuu näin laadukkaammin.

Tilojen kokonaislaajuudesta huolimatta lapsiryhmät ja luokat (ikäryhmät) toimivat omissa rauhallisissa tiloissa. Hyvin jäsenneily ja johdettu arki mahdollistaa henkilöstön osalta joustavamman toimintatavan ja sen myötä henkilöstöresurssin hyödyntämisen. Eri-ikäisillä lapsilla ja nuorilla on omat sisäänkäynnit ja nimetyt alueet. Isossa yksikössä mahdollistuu paremmat resurssit mm. erityisopettajan yksikössä työskentelyyn ja sijaistamisten joustavampaan järjestelyyn. Pedagoginen kollektiivisuus ylläpitää paremmin toimintakulttuuria, joka edistää hyvinvointia ja oppimista.

Liitteet

Klaukkalan minipalveluverkon hankevaihtoehtojen tarkastelu

Hankesuunnitelmapohjat 18012024

Nurmijärven hankesuunnitelmat 22.1.2024 (Lukkaroinen Arkkitehdit)

Rahoitus- ja toteutusmuodot markkinavuoropuhelut

Vaikuttamistoimielimien lausunnot: vanhusneuvosto, vammaisneuvosto ja nuorisovaltuusto

Klaukkalan minipalveluverkkotyö VAIKUTUSTEN ENNAKKOARVIOINTI

Esittelijä

Sivistysjohtaja

Esitys

Sivistyslautakunta esittää kunnanhallitukselle, että Klaukkalan minipalveluverkon toteutusvaihtoehdoksi valitaan selostusosassa esitetyn mukaisesti elinkaarimallilla toteutettu vaihtoehto 2B.

Valmistelija

Sivistysjohtaja Tiina Hirvonen, puh. 040 317 4410

Opetuspäällikkö Kati Luostarinen, puh. 040 317 2401

Varhaiskasvatuspäällikkö Marianna Kokko, puh. 040 317 2201

Kehittämisasiantuntija Terhi Joki, puh. 040 317 2418

Tekninen johtaja Juha Oksanen, puh. 040 317 2300

Tilakeskuksen päällikkö Pasi Kivelä, puh. 040 317 4794

Talousjohtaja Erno Kontio, puh. 040 317 2071

Asian käsittely

Asian käsittelyn aikana tehtiin kolme (3) muutosesitystä:

1. Lautakunnan jäsen Otto Suhonen teki seuraavan muutosesityksen:

Lautakunta toteaa, että se ei voi tässä vaiheessa puoltaa mitään esitetystä vaihtoehdoista.

Lautakunta esittää kunnanhallitukselle, että jo selvitettyjen vaihtoehtojen lisäksi laaditaan selvitys seuraavista toteutusvaihtoehdoista:

1. "Mäntysalon-Haikalan malli"

Urheilupuiston yhtenäiskoulu:

Klaukkalan koulun tontille luokat 4–9

Urheilupuiston koulun tontille: luokat 0–3

Isoniitun yhtenäiskoulu:

Viirinlaaksoon: Päiväkoti + luokat 0–3
Isoniitun kouluun luokat 4–9

2. Nykyinen verkko + Viirinlaakson koulu

Urheilupuiston koulun tontille: uusi yläkoulu
Klaukkalan koulun tontille: uusi alakoulu

Viirinlaaksoon: Päiväkoti + luokat 0–3 (hankevaihtoehdon 4B mukaisesti)
Isoniitun kouluun luokat 4–9

3. Nykyinen verkko + Isoniitun laajennus

Urheilupuiston koulun tontille: uusi yläkoulu
Klaukkalan koulun tontille: uusi alakoulu

Isoniitun koulun laajennus (hankevaihtoehdon 5 mukaisesti)
Viirinlaakson päiväkoti

Selvitettävissä kouluvaihtoehtoissa minkään yksikön koon ei tule merkittävästi ylittää Nurmijärven kunnassa nyt käytössä olevien suurimpien perusopetusyksiköiden oppilasmäärää. Malleissa on pyrittävä siihen, että ne mahdollistavat Klaukkalan alueella nykyisen kaltaisen oppilaanohjauksen alakoulusta yläkouluihin siten, että yhden alakoulun kaikki oppilaat ohjataan samaan yläkouluun. Lisäksi lautakunta katsoo, että malleissa Klaukkalan liikuntasalikapasiteetin on pysyttävä vähintään nykyisellä tasolla.

Edellä kuvattujen toteutusvaihtoehtojen lisäksi voidaan selvittää myös muita toteutusvaihtoehtoja, jotka toteuttavat edellä kuvattuja tavoitteita.

Lautakunta näkee, että Viirinlaaksoon suunniteltuun päiväkodin ja mahdollisesti perusopetusta sisältävän rakennuksen tontille on liikenteen sujuvuuden ja liikenneturvallisuuden vuoksi johdettava liikenne nykyisen katuverkon sijasta uudella katuyhteydellä suoraan Viirinlaaksosta Luhtajoentien suunnasta.

Perustelut:

Lautakunta katsoo, että kaikkien selvityksen tuloksena syntyneiden vaihtoehtojen suurimpien yksikköjen koko on suurempi, kuin mihin kunnassamme on yleisesti totuttu. Tämän vuoksi tulee selvittää mahdollisuutta ratkaisulle, jossa yksikköjen koot eivät tällä tavoin merkittävästi nousisi. Lisäksi selvitettyillä vaihtoehtoilla 1 ja 3 olisi Klaukkalan alueen nykyistä yläkouluun ohjauksen periaatetta hankaloittava vaikutus, sillä ne ohjaisivat nykyistä enemmän oppilaita Urheilupuiston yläkouluun ja nykyistä vähemmän Isoniitun kouluun yläkouluun. Tämä saattaisi johtaa tilanteeseen, jossa saman alakoulun oppilaita ei kaikissa tilanteissa voisi ohjata samaan yläkouluun. Lautakunta näkee, ettei tämä ole tavoiteltava tilanne.

Mäntyselossa on nähty erittäin toimivana koulujen jako siten, että koulua käydään pienemmässä yksikössä kolmannelle luokalle saakka ennen siirtymistä suurempaan yksikköön neljännelle luokalle. Lautakunta näkee, että tämän mallin soveltamista olisi tarpeen selvittää.

Lisäksi esitämme selvitettäväksi erillisten koulujen mallia yhdistettynä Isoniitun koulun laajennukseen tai Viirinlaakson kouluyksikköön. Tämä korjaisi aiemmin selvitetyn erillisten koulujen toteutusvaihtoehdon 3 yläkouluun ohjaamiseen liittyvän haasteen.

Nykyisen Klaukkalan koulun tontin liikennejärjestelyt on havaittu jo nyt haastavaksi. Lautakunta pitää mahdollisena puoltaa kyseisellä tontilla olevan rakennuksen merkittävää kasvattamista ennen alueen liikenneselvityksen valmistumista.

Esitystä kannattivat Veikko Ollila ja Minna Aittakallio.

2. Lautakunnan jäsen Tomi Alanne teki seuraavan muutosesityksen:

Sivistys- ja hyvinvointitoimiala käyttäjänä esittää, että soveltuvin toteutusvaihtoehto on 3.

Vaihtoehto 3 kokonaisuus sisältää:

- Urheilupuiston uuden yläkoulun
- Klaukkalan uuden alakoulun
- Viirinlaakson päiväkodin

Perustelut:

- laskennalliset kustannukset per oppilas sija 2. vertailussa (2B sija 4.)
- kokonaiskäyttötalousvaikutukset sija 3. vertailussa (2B sija 4.)
- rauhallisempi oppimisympäristö vrt. yhtenäiskoulu
- kiusaamiseen ja päihteisiin puuttumismahdollisuudet paremmat vrt. yhtenäiskoulu
- osallistamisen tulokset, nuorisovaltuuston ja huoltajien enemmistö erilliskoulujen kannalla

Esitystä kannatti Sanna Pasanen.

3. Lautakunnan puheenjohtaja Virpi Korhonen teki pohjaesitykseen lisäesityksen seuraavasti (lisäesitys kursivilla):

Sivistyslautakunta esittää kunnanhallitukselle, että Klaukkalan minipalveluverkon toteutusvaihtoehdoksi valitaan selostusosassa esitetyn mukaisesti elinkaarimallilla toteutettu vaihtoehto 2B *edellyttäen, että liikennejärjestelyt kuten saattoliikenne, koulukuljetukset, huoltoliikenne, pysäköinti, mopot, polkupyörät ja turvalliset kävelyreitit selvitetään riittävällä tarkkuudella ennen suunnittelun aloittamista.*

Esitystä kannattivat Janine Fager-Jokisalo, Mira Lappalainen ja Seppo Ahonen.

Koska oli tehty kolme kannatettua muutosesitystä, puheenjohtaja määräsi pidettäväksi nimenhuutoäänestyksen ensiksi siten, että

JAA = Suhosen muutosesitys

EI = Alanteen muutosesitys

Äänestyksen tulos:

JAA 3 (Aittakallio, Rantakulma, Suhonen)

EI 4 (Alanne, Lappalainen, Ollila, Pasanen)

TYHJÄ 4 (Ahonen, Fager-Jokisalo, Jansson, Korhonen)

Sen jälkeen uuteen äänestykseen otettiin mukaan Alanteen muutosesitys ja Korhosen muutosesitys

JAA = Korhosen muutosesitys

EI = Alanteen muutosesitys

Äänestyksen tulos:

JAA 6 (Ahonen, Fager-Jokisalo, Jansson, Korhonen, Lappalainen, Rantakulma)

EI 3 (Alanne, Ollila, Pasanen)

TYHJÄ 2 (Aittakallio, Suhonen)

Edelleen äänestykseen otettiin mukaan esittelijän pohjaesitys ja Korhosen muutosesitys

JAA = esittelijän pohjaesitys

EI = Korhosen muutosesitys

Äänestyksen tulos:

JAA 0

EI 9 (Ahonen, Alanne, Fager-Jokisalo, Jansson, Korhonen, Lappalainen, Ollila, Pasanen, Rantakulma)

TYHJÄ 2 (Aittakallio, Suhonen)

Sivistyslautakunta päätti äänin JAA 0 – EI 9 – TYHJÄ 2 esittää Korhosen muutosesityksen mukaisesti kunnanhallitukselle, että Klaukkalan minipalveluverkon toteutusvaihtoehdoksi valitaan selostusosassa esitetyn mukaisesti elinkaarimallilla toteutettu vaihtoehto 2B edellyttäen, että liikennejärjestelyt kuten saattoliikenne, koulukuljetukset, huoltoliikenne, pysäköinti, mopot, polkupyörät ja turvalliset kävelyreitit selvitetään riittävällä tarkkuudella ennen suunnittelun aloittamista.

Päätös

Sivistyslautakunta päätti esittää kunnanhallitukselle, että Klaukkalan minipalveluverkon toteutusvaihtoehdoksi valitaan selostusosassa esitetyn mukaisesti elinkaarimallilla toteutettu vaihtoehto 2B edellyttäen, että liikennejärjestelyt kuten saattoliikenne, koulukuljetukset, huoltoliikenne, pysäköinti, mopot, polkupyörät ja turvalliset kävelyreitit selvitetään riittävällä tarkkuudella ennen suunnittelun aloittamista.

Otto Suhonen ja Minna Aittakallio jättivät päätökseen yhteisen eriävän mielipiteen (liitteenä).

Tekninen lautakunta 15.02.2024 § 14

Sivistyslautakunnan kokouksen jälkeen on valmistunut liikenneselvitys, jossa on tutkittu Klaukkalan liikenneverkon toimivuutta vuoden 2050 ennustetuilla liikennemäärillä sekä uusien kouluvaihtoehtojen (VE 1, VE 2B ja VE0) vaikutusta liikennemääriin Klaukkalantiellä, Lepsämäntiellä, Kisatiellä, Kisakujalla ja Kuntotiellä. Liikenneselvityksessä on keskitytty autoliikenteeseen kohdistuviin vaikutuksiin. Lisäksi liitemateriaalia on täydennetty sivistyslautakunnan käsittelyn jälkeen yhdellä mahdollisella toteutustavalla Klaukkalan koulun liikenne- ja pysäköintijärjestelyistä (liikennekaavio).

Liikenne-ennuste on laadittu aikaisemmin päivitetyn Emme-verkkokuvauksen pohjalta vuodelle 2050. Matkatuotokset on säädetty malliin vastaamaan eniten liikennettä tuottavia kouluvaihtoehtoja eli vaihtoehtoa 1, jossa Klaukkalan alakoulun paikalle toteutettaisiin iso yhtenäiskoulu, jonka arvioitu oppilasmäärä olisi 1343 oppilasta ja vaihtoehtoa 2B, jossa Klaukkalan alakoulun paikalle toteutettaisiin yhtenäiskoulu, jonka arvioitu oppilasmäärä olisi 1085 oppilasta. Taustaselvityksesi on esitetty vaihtoehto 0, jossa koulu- ja liikenneverkko on nykyisen kaltainen, mutta liikennemäärät ovat ennusteen 2050 mukaiset.

Koska Klaukkalantie ja Lepsämäntie ovat vilkkaasti liikennöityjä joka tapauksessa ja niiden liikennemäärien lisääntyminen perustuu Klaukkalan asukasmäärän kasvuun ja palvelujen saavutettavuuteen keskustan alueella eikä siihen, mikä kouluratkaisu valittaisiin, on alla keskitytty pääasiassa alemman katuverkon liikennemääriin ja liikenteen sujuvuuteen.

Liikenne-ennusteen vuoden 2050 mukainen keskimääräinen arkivuorokausiliikennemäärä vaihtoehdossa 0 on Kisatiellä 1300 ajon., Kuntotiellä 1900 ajon. ja Kisakujalla 1700 ajon. Vaihtoehdossa 1 vastaavat liikennemäärät ovat Kisatiellä 1300 ajon., Kuntotiellä 2600 ajon. ja Kisakujalla 2200 ajon. Vaihtoehdossa 2B vastaavat liikennemäärät ovat Kisatiellä 1300 ajon., Kuntotiellä 2100 ajon. ja Kisakujalla 1900 ajon. Vaihtoehdon 0 ja 2B väliset erot keskimääräisessä arkivuorokausiliikenteessä ovat melko pienet Kuntotien osalta: vaihtoehdossa 0 arvioidaan olevan 1900 ajon. vuorokaudessa ja vaihtoehdossa 2B 2100 ajon. vuorokaudessa.

Aamuhuipputunnin aikaan vaihtoehdossa 0 on arvioitu Kisatiellä liikennöivän yhteensä (molemmat suunnat) 133 ajon., Kuntotiellä 209 ajon. ja Kisakujalla 177 ajon. Iltahuipputunnin aikaan vaihtoehdossa 0 on arvioitu Kisatiellä liikennöivän yhteensä (molemmat suunnat) 124 ajon., Kuntotiellä 185 ajon. ja Kisakujalla 165 ajon. Aamuhuipputunnin aikaan vaihtoehdossa 1 on arvioitu Kisatiellä liikennöivän yhteensä (molemmat ajosuunnat) 140 ajon., Kuntotiellä 274 ajon. ja Kisakujalla 235 ajon. Iltahuipputunnin aikaan vaihtoehdossa 1 on arvioitu Kisatiellä liikennöivän yhteensä (molemmat suunnat) 132 ajon., Kuntotiellä 250 ajon. ja Kisakujalla 222 ajon. Aamuhuipputunnin aikaan on vaihtoehdossa 2B arvioitu Kisatiellä liikennöivän yhteensä (molemmat suunnat) 134 ajon., Kuntotiellä 234 ajon. ja Kisakujalla 200 ajon. Iltahuipputunnin aikaan on vaihtoehdossa 2B arvioitu Kisatiellä liikennöivän yhteensä (molemmat suunnat) 128 ajon., Kuntotiellä 213 ajon. ja Kisakujalla 189 ajon. Aamuhuipputunnin aikaan erot Kuntotien liikennemäärissä vaihtoehdojen 0 ja 2B välillä ovat melko vähäiset (VE 0 209 ajon. ja VE 2B 234 ajon.). Myös iltahuipputunnin aikaan vaihtoehdojen 0 ja 2B liikennemäärissä Kuntotiellä on melko pieni ero (VE 0 185 ajon. ja VE 2B 213 ajon.).

Liikenneverkon laajempaa toimivuutta on arvioitu ennustevuoden 2050 aamu- ja iltahuipputuntiennopeustasolla (klo 7-8 ja klo 16-17) ruuhkautumisen aiheuttaman nopeuden alenemisen avulla. Liikenteellistä toimivuutta on vielä tutkittu tarkemmin toimivuustarkasteluilla Klaukkalantien ja Lepsämäntien liikennevaloliittymissä ennustetilanteen 2050 aamu- ja iltahuipputunnin liikennemäärillä. Tuloksina on raportoitu keskimääräisten viiveiden perusteella määritetyt palvelutasoluokat sekä ajoneuvojen keskimääräinen nopeus liittymissä. Liikennevalot on mallinnettu 90 sekunnin kiertoajalla.

Aamuhuipputunnin aikaan vuoden 2050 ennustetuilla liikennemäärillä vaihtoehdossa 0 Klaukkalantien-Lepsämäntien-Ylitolantien liikennevaloliittymän palvelutaso on D ja Lepsämäntien-Kisakujan-Vaskomäentien liikennevaloliittymän palvelutaso on C (tyytyttävä). Iltahuipputunnin aikaan palvelutasot säilyvät samana molemmissa liittymissä. Vaihtoehdoissa 1 ja 2B aamuhuipputunnin aikaan Klaukkalantien-Lepsämäntien-Ylitolantien liikennevaloliittymän palvelutaso on E (huono) ja Lepsämäntien-Kisakujan-Vaskomäentien liittymän C. Vaihtoehdoissa 1 ja 2B iltahuipputunnin aikaan Klaukkalantien-Lepsämäntien-Ylitolantien liikennevaloliittymän palvelutaso on D (välttävä) ja Lepsämäntien-Kisakujan-Vaskomäentien liittymän C (tyytyttävä). Vaihtoehdot 1 ja 2B synnyttävät Lepsämäntien suuntaan aamuhuipputunnin aikaan juuri sen verran lisää liikennettä, että palvelutaso Klaukkalantien-Lepsämäntien-Ylitolantien liikennevaloissa laskee D:stä E:n. Keskimääräisenä viivytyksenä tämä tarkoittaa vaihtoehdossa 1 viivytyksen pidentymistä viidellä sekunnilla (38 s. -> 43 s.) ja vaihtoehdossa 2B viivytyksen pidentymistä kolmella sekunnilla (38 s. -> 41 s.).

Kouluverkon muutoksilla on vaikutusta erityisesti koulujen ympäristössä, mutta laajemmassa tarkastelussa erot ovat pieniä. Lisääntyvä oppilasmäärä Kuntotiellä vaikuttaa henkilökunnan liikkumisen ja huoltotarpeen lisäksi mm. vanhempien järjestämään saattoliikenteeseen. Kouluvaihtoehdot VE 1 ja VE 2B keskittävät enemmän uuden koulun synnyttämää liikennettä Kisakujan-Vaskomäentien ja Kisatien liittymiin Lepsämäntiellä. Kyseisiä liittymiä on jo aikaisemmin parannettu mm. toteuttamalla Lepsämäntien-Kisakujan-Vaskomäentien liittymään liikennevalot. Esim. Klaukkalantien ruuhkautuminen on riippumaton kouluverkkovaihtoehdoista ja Klaukkalan ja sen ympäristön asukasmäärän kasvu ja keskustan palvelut kasvattavat liikennemääriä joka

tapauksessa. Klaukkalantien-Lepsämäntien liittymässä muodostuu ajoittain pitkiä jonoja ruuhkasuunnissa ja nopeusalenemaa on havaittavissa myös Iloseppälä-kadulla, mutta ei niinkään Vaskomäentiellä.

Suuren yhtenäiskoulun sijoittuminen Klaukkalan nykyisen koulun yhteyteen keskittää autoliikennettä Lepsämäntien itäpäähän. Koulujen laajuusvaihtoehtojen ero toisiinsa verrattuna on suhteellisen pieni suhteessa vilkkaiden Klaukkalantien ja Lepsämäntien kokonaisliikennemääriin. Vaikutuksia heijastuu myös Klaukkalantielle, Ylitiilantielle ja Lepsämäntielle lännen suuntaan, mutta korvautuvien kouluyksiköiden liikennetuotoksen poistuminen katuverkolta vähentää uuden koulukeskuksen nettovaikutusta. Vaikutukset Vaskomäentiellä, Iloseppälä-kadulla ja Kuonomäentiellä jäävät pieniksi. Syrjäläntiellä liikennemäärät muuttuvat laajemmassa vaihtoehdossa 1.

Johtopäätökset ja jatkosuunnittelu

Liikenneselvityksen mukaan verkoston toimivuus Klaukkalan koulun ympäristössä on mahdollista järjestää kaikilla kouluvaihtoehdoilla. Aamuhuipputunti klo 7-8 välillä on tarkastelujaksoista kaikkein haastavin, koska samaan aikaan katuverkkoa kuormittaa työmatkaliikenne. Liikennevaloliittymien palvelutaso vaihtelee pahimmillaan välillä C-E, jolloin keskimääräinen viivytys liittymissä on aamuruuhkan aikaan 24-43 sekuntia. Iltahuipputuntien liikennemäärät jaksottuvat laajemmalle ajanjaksolle, jolloin verkosto myös toimii hieman paremmin. Koulun läheisyydessä liikenneverkon toimivuus on opetustoiminnan päättymisen aikaan kohtuullisen hyvä, koska työmatka- ja asiointiliikenne on tuolloin vielä vähäistä. Alemmassa katuverkostossa (Kuntotie) toimivuuden ja välityskyvyn osalta ei tule olemaan valitun kouluratkaisun osalta haasteita edes aamuruuhkan aikaan.

Jatkosuunnittelussa tulee keskittyä koulun tontilla saattoliikenne- ja pysäköintijärjestelyjen, mopo- ja polkupyöräliikenteen sekä linja-autopysäkkijärjestelyjen yhteensovittamiseen, jotta suunnitteluratkaisut palvelisivat mahdollisimman hyvin koulun tarpeita ja huomioisivat mm. liikenneturvallisuuden. Tämän lisäksi katuverkostossa on tehtävä toimenpiteitä jalankulku- ja polkupyöräverkoston kehittämisen ja suojatietäilysten parantamiseksi. Katuverkon toimenpiteet ovat riippumattomia koulupäätöksestä, koska kyseisille toimenpiteille on todettu tarve jo nykytilanteessa. Lisäksi laajemmassa mittakaavassa liikenneselvityksessä on nostettu esille Klaukkalan tieverkon kokonaisvaltaisen kehittämisen tarve.

Klaukkalan koulun liikenne- ja pysäköintijärjestelyjen osalta on liiteaineistossa esitetty yksi toimiva malli jatkosuunnittelun pohjaksi.

LIITTEET

Liikenneselvitys

Klaukkalan koulun liikenne- ja pysäköintijärjestelyt

Klaukkalan minipalveluverkon hankevaihtoehtojen tarkastelu

Hankesuunnitelmapohjat 18.1.2024

Nurmijärven hankesuunnitelmat 22.1.2024 (Lukkaroinen Arkkitehdit)

Rahoitus- ja toteutusmuodot markkinavuoropuhelut

Vaikuttamistoimielimien lausunnot: vanhusneuvosto, vammaisneuvosto ja nuorisovaltuusto

Klaukkalan minipalveluverkkotyö VAIKUTUSTEN ENNAKKOARVIOINTI

Esittelijä

Tekninen johtaja

Esitys

Tekninen lautakunta esittää kunnanhallitukselle, että Klaukkalan minipalveluverkon toteutusvaihtoehdoksi valitaan selostusosassa esitetyn mukaisesti elinkaarimallilla toteutettu vaihtoehto 2B.

Valmistelija

Tekninen johtaja Juha Oksanen, puh. 040 317 2300
Tilakeskuksen päällikkö Pasi Kivelä, puh. 040 317 4794
Liikenneinsinööri Pia Korteniemi, puh. 040 317 2311
Sivistysjohtaja Tiina Hirvonen, puh. 040 317 4410
Opetuspäällikkö Kati Luostarinen, puh. 040 317 2401
Varhaiskasvatuspäällikkö Marianna Kokko, puh. 040 317 2201
Kehittämisasiantuntija Terhi Joki, puh. 040 317 2418
Talousjohtaja Erno Kontio, puh. 040 317 2071

Käsittely

Pepe Perkiö teki Jaana Diakiten, Mirja-Liisa Tofferin, Minna Jokisen ja Tommi Lehtimäen kannattamana seuraavan muutosesityksen:

”Tekninen lautakunta esittää kunnanhallitukselle, että Klaukkalan minipalveluverkon toteutusvaihtoehdoksi valitaan selostusosassa esitetyn mukaisesti ”perinteisellä” mallilla toteutettu alla kuvattu vaihtoehto.

Ehdotus Klaukkalan vaiheistetuksi koulurakentamiskäytöksiksi

Vaiheistettu malli, jossa minimoidaan väistötilojen siirto-/perustamiskustannukset, edetään valmiiksi kaavoitetuilla tai jo kaavoitusprosessissa olevilla kiinteistöillä ja minimoidaan kadunrakentamiseen kohdistuvat rakentamispaineet ja -kustannukset.

Rakennusjärjestyksen kuvaus (oppilasmäärät suuntaa antavia):

1. Keskustan tilaratkaisun perusajatus ja vaiheistus
 - a. Syrjälän koulu väistötiloihin.
 - b. Urheilupuiston koululaisille monikäyttöiset väistötilat sellaiseen sijaintiin, että ne palvelevat myös Klaukkalan koulun tulevina väistötiloina.
 - c. Puretaan ja rakennetaan uusi Urheilupuiston koulu ”3A” (n. 504 lasta Klaukkalan ja Lepsämän kouluista).
 - d. Klaukkalan koulun sisäilmatilanne huomioidaan ja tehdään tarvittavat toimenpiteet (ylipaineistus, sisäilmapuhdistimet) rakennuksessa siten, että mahdollistetaan koulutyön jatkuminen rakentamisen vaiheistuksen ajan.
 - e. Klaukkalan koulu väistötiloihin (kohta b).
 - f. Puretaan ja rakennetaan uusi Klaukkalan koulu ”pienempi 3B” (Klaukkala, erityis- ja esiopetus) (n. 650 lasta).
 - g. Puretaan b-kohdan väistötila.
2. Viirinlaakson tilat
 - a. Kaavoitus vauhdilla eteenpäin, asemakaavaluonnosta suurempi tontti huomioitava.
 - b. Rakennetaan uusi päiväkotikoulu ”tuunattu 4B” (10 ryhmää, Vendla, Syrjälän (jotka eivät siirry Harjulaan) ja Isoniitun 0-3:set, 420 lasta)
3. Isoniitun tilat
 - a. Ei laajennustarvetta (4-6 luokat kaksisarjaiseksi sis. Syrjälän (jotka 0-3 lk. Viirinlaaksossa), Lepsämän yläkoululaiset Urpuun).”

Perustelut

Ehdotettu vaihtoehto on kustannuksiltaan esityksen mukaisen vaihtoehdon 2b kanssa samansuuruinen ja lisäksi vähentää väistötilojen tarvetta ja kustannuksia. Esitetyt elinkaarimallin kustannuslaskelmat eivät ole uskottavia mm. riskivarausten laskennan ja investointikustannusten vertailun osalta.

Ehdotuksen edut:

- Pärjätään Syrjälän ja Urheilupuiston koulujen väistötiloilla, eikä tule ylimääräisiä kustannuksia (säästö ~2-3 M€).
- Minimoidaan kaavoitustarpeet ja -prosessin viiveet.
- Rakentaminen vaiheistuu, helpompi hallita.
- Lainanotto vaiheistuu, parempi taloudelle.
- Tenniskenttien siirrosta vältytään (1 M€), Pienempi hiekkakenttä (talvella kaukalo) tenniskenttien viereen. Ison ulkokentän siirtotarvetta ei todennäköisesti ole (1 M€).
- Kuntotien alueen katuverkon liikenne pienempi, ei laajoja kadunrakentamiskustannuksia.
- Isoniitusta saadaan kaksisarjainen 4-9 lk.
- Tonteille jää laajennusvaraa.
- Viirinlaakson sijainti mahdollistaa turvallisemman ja lyhyemmän koulutien Syrjälän 0-3 lk. oppilaille.

Koska oli tehty kannatettu muutosesitys, puheenjohtaja määräsi pidettäväksi nimenhuutoäänestyksen siten, että

JAA = esittelijän pohjaesitys

EI = Perkiön muutosesitys

Äänestyksen tulos

JAA 4 (Alanen, Latva, Rouhikoski, Taipale)

EI 7 (Diakite, Jaakola-Siimes, Jalava, Jokinen, Lehtimäki, Tofferi, Perkiö)

Tekninen lautakunta hyväksyi Perkiön muutosesityksen äänin 4 JAA – 7 EI.

Päätös

Tekninen lautakunta päätti esittää kunnanhallitukselle, että Klaukkalan minipalveluverkon toteutusvaihtoehdoksi valitaan selostusosassa esitetyn mukaisesti ”perinteisellä” mallilla toteutettu alla kuvattu vaihtoehto.

Ehdotus Klaukkalan vaiheistetuksi koulurakentamiskäytöksi

Vaiheistettu malli, jossa minimoidaan väistötilojen siirto-/perustamiskustannukset, edetään valmiiksi kaavoitetuilla tai jo kaavoitusprosessissa olevilla kiinteistöillä ja minimoidaan kadunrakentamiseen kohdistuvat rakentamispaineet ja -kustannukset.

Rakennusjärjestyksen kuvaus (oppilasmäärät suuntaa antavia):

1. Keskustan tilaratkaisun perusajatus ja vaiheistus
 - a. Syrjälän koulu väistötiloihin.
 - b. Urheilupuiston koululaisille monikäyttöiset väistötilat sellaiseen sijaintiin, että ne palvelevat myös Klaukkalan koulun tulevina väistötiloina.
 - c. Puretaan ja rakennetaan uusi Urheilupuiston koulu ”3A” (n. 504 lasta Klaukkalan ja Lepsämän kouluista).
 - d. Klaukkalan koulun sisäilmatilanne huomioidaan ja tehdään tarvittavat toimenpiteet (ylipaineistus, sisäilmapuhdistimet) rakennuksessa siten, että mahdollistetaan koulutyön jatkuminen rakentamisen vaiheistuksen ajan.
 - e. Klaukkalan koulu väistötiloihin (kohta b).

- f. Puretaan ja rakennetaan uusi Klaukkalan koulu ”pienempi 3B” (Klaukkala, erityis- ja esiopetus) (n. 650 lasta).
 - g. Puretaan b-kohdan väistötila.
2. Viirinlaakson tilat
- a. Kaavoitus vauhdilla eteenpäin, asemakaavaluonnosta suurempi tontti huomioitava.
 - b. Rakennetaan uusi päiväkotikoulu ”tuunattu 4B” (10 ryhmää, Vendla, Syrjälän (jotka eivät siirry Harjulaan) ja Isoniitun 0-3:set, 420 lasta)
3. Isoniitun tilat
- a. Ei laajennustarvetta (4-6 luokat kaksisarjaiseksi sis. Syrjälän (jotka 0-3 lk. Viirinlaaksossa), Lepsämän yläkoululaiset Urpuun).

Lautakunnan jäsen Mirja-Liisa Tofferi saapui kokoukseen asian käsittelyn aikana klo 17.09.

Asian käsittelyn aikana pidettiin tauot klo 19.08–19.20 ja 20.40–20.53.

Kunnanhallitus 04.03.2024 § 29

Esittelijä

Kunnanjohtaja

Esitys

1. Kunnanhallitus päättää esittää valtuustolle, että Klaukkalan minipalveluverkon toteutusvaihtoehtoksi valitaan selostusosassa esitetyn mukaisesti elinkaarimallilla toteutettu vaihtoehto 2B ja rahoitusmalliksi valitaan selostusosassa esitetystä vaihtoehtoista edullisempi ja tarkoituksenmukaisempi, eli taserahoitus.

2. Samalla kunnanhallitus merkitsee tiedoksi ja esittää edelleen valtuustolle tiedoksi merkittäväksi, että vuoden 2024 talousarvion investointisuunnitelmasta 2024-2028 poistetaan päätöksen myötä seuraavat talonrakennushankkeet:
 Syrjälän päiväkodin peruskorjaus
 Syrjälän koulun peruskorjaus
 Urheilupuiston koulu, uudishanke
 Klaukkalan koulun peruskorjaus

 Poistettujen hankkeiden tilalle tulevat päätöksen myötä seuraavat hankkeet:
 Klaukkalan yhtenäiskoulu
 Viirinlaakson päiväkotikoulu (aiemmin ”Klaukkalan uusi päiväkotikoulu”)
 Isoniitun laajennus

3. Kunnanhallitus päättää esittää valtuustolle, että vuoden 2024 talousarviota ja sen yhteydessä olevaa investointisuunnitelmaa muutetaan seuraavasti:

Talonrakennuksen määrärahoihin esitetään seuraavat muutokset

Talonrakennuksen määrärahamuutokset	TA2024	Muutos	TA2024+muutos
Syrjälän päiväkotikoulu, peruskorjaus	50 000	-50 000	0
Klaukkalan uusi päiväkotikoulu	0	0	0

Syrjälän koulun peruskorjaus	100 000	-100 000	0
Urheilupuiston koulu, uudishanke	100 000	-100 000	0
Klaukkalan koulun peruskorjaus	0	0	0
Klaukkalan yhtenäiskoulu	0	100 000	100 000
Viirinlaakson päiväkoti	0	50 000	50 000
Isoniitun koulun laajennus	0	100 000	100 000
Yhteensä			

Pöytäkirja hyväksytään ja tarkastetaan tämän asian osalta heti kokouksessa.

Valmistelija

tekninen johtaja Juha Oksanen, puh. 040 317 2300
tilakeskuksen päällikkö Pasi Kivelä, puh. 040 317 4794
liikenneinsinööri Pia Korteniemi, puh. 040 317 2311
sivistysjohtaja Tiina Hirvonen, puh. 040 317 4410
opetuspäällikkö Kati Luostarinen, puh. 040 317 2401
varhaiskasvatuspäällikkö Marianna Kokko, puh. 040 317 2201
kehittämisasiantuntija Terhi Joki, puh. 040 317 2418
talousjohtaja Erno Kontio, puh. 040 317 2071

Käsittely

Otto Suhonen esitti Maiju Tapiolinnan, Virpi Rädyn, Riikka Raekannaksen, Kimmo Pirkkalan ja Jouni Maijalan kannattamana:

”Kunnanhallitus päättää, että asia palautetaan valmisteltavaksi seuraavasti:

1. Valmistellaan hankesuunnitelmat ja kustannusarvio vaihtoehdosta 4:

- Uusi yläkoulu nykyisen Urheilupuiston koulun tontille (hankesuunnitelma 3A) (n. 500 lasta)
- Uusi alakoulu ja esiopetus nykyisen Klaukkalan koulun tontille (n. 650 lasta). Koulun suunnittelussa pyritään siihen, että tenniskenttiä ja hiekkakenttää ei tarvitse siirtää.
- Isoniitun koulun alakoulu muuttuu kaksisarjaiseksi. Luokka-asteiden 4–6 osalta opetus järjestetään Isoniitun koulun tiloissa, ja luokka-asteiden 1-3 osalta opetus siirtyy Viirinlaakson päiväkoti-kouluun.
- Syrjälän koulu siirtyy väistötiloihin. Harjulan koulu täytetään täyteen, ja loput Syrjälän oppilaat siirtyvät Isoniitun kouluun ja Viirinlaakson päiväkoti-kouluun.
- Viirinlaakson päiväkoti-koulu (n. 420 lasta), johon sijoittuu ruotsinkielinen varhaiskasvatus ja perusopetus, Isoniitun koulun kaksisarjainen alakoulu luokka-asteiden 1-3 osalta, esiopetus, päiväkoti ja mahdollisesti kohtauspaikka. Yksikkö sijoitetaan Viirinlaakson suunnitellulle tontille siten, että tonttia laajennetaan Viirinlaakso II -asemakaavan luonnoksesta kunnan maanomistuksen puitteissa siten, että tontti on riittävän suuri toimivan yksikön ja riittävien piha-alueiden toteuttamiselle. Yksikön suunnittelussa huomioidaan sen eri käyttäjien tarpeet. Päiväkoti, ruotsinkieliset toiminnot sekä alakoulu muodostavat omat kokonaisuutensa yksikön sisällä. Suunnittelussa tulee tarkastella mahdollisuutta toteuttaa rakennus kahteen kerrokseen sen toimivuuden parantamiseksi.
- Kohtauspaikan osalta tarkastellaan, onko tarkoituksenmukaista sen sijoittaminen Viirinlaakson päiväkoti-koulun yhteyteen, vai onko sille löydettävissä muita sijoituspaikkoja Klaukkalan alueen päiväkotien yhteydestä.
- Suunnitelman toteutus vaiheistetaan siten, että mahdollisimman pian aloitetaan Urheilupuiston koulun ja Viirinlaakson päiväkoti-koulun suunnittelu ja rakentaminen. Urheilupuiston koulun valmistuttua Klaukkalan koulu siirtyy vapautuviin väistötiloihin. Väistötilat pyritään hyödyntämään alakoulun käytössä ilman merkittäviä kustannuksia aiheuttavia muutoksia. Klaukkalan koulun sisäilmatilanne huomioidaan ja tehdään tarvittavat

- toimenpiteet (esim. ylipaineistus, sisäilmapuhdistimet) rakennuksessa siten, että mahdollistetaan koulutyön jatkuminen rakentamisen vaiheistuksen ajan.
- Vaihtoehdon valmistelussa tulee huomioida, että Klaukkalan alueen liikuntasalikapasiteetti säilyy nykyisellä tasolla.
 2. Valmistelussa tutkitaan eri toteutusvaihtoehtojen väistötilakustannukset. Lisäksi vaihtoehtojen vertailussa tulee ottaa huomioon hankkeen aiheuttamat kadunrakennuksen ja kunnallistekniikan rakennuskustannukset, sekä mahdolliset urheilualueisiin liittyvät siirtokustannukset.
 3. Valmistelussa selvitetään kustannusarvio autoliikenteen ja kevyen liikenteen yhteyksien toteuttamiselle Viirinlaakson tontille Luhtajoentien suunnasta.
 4. Toteutusmalleja vertailtaessa tulee vertailu toteuttaa vaihtoehdot yhdenvertaistettuna eritellen investointi- ja käyttötalouden kustannus- sekä muiden vaikutusten erot eri malleissa selkeästi eroteltuna perusteineen ja henkilöstövaikutuksineen.

Valmisteluun kohdennetaan sen vaatima määräraha ympäristötoimialan talousarvion sisältä. Valmistelutyön tulee olla valmis kesäkuuhun 2024 mennessä. Mikäli lisäselvityksiä ei pystytä toteuttamaan aikataulussa, asia tuodaan kunnanhallitukselle tiedoksi.

Perustelut:

- Esitetty malli on arvioitu sijoittuvan kokonaiskustannustasoltaan samaan mittaluokkaan pohjaesityksen kanssa.
- Hajautettu palveluverkkomalli vähentää riskejä.
- Lakkautettavan Syrjälän koulun alueen pienimpien 1-3 luokkien oppilaiden koulumatka ei pitene kohtuuttomasti, kun koulu on jatkossa Harjulassa tai Viirinlaaksossa. Isoniitun kouluun tai esitettyyn yhtenäiskouluun matka olisi selvästi pidempi.
- Malli ei muuta Klaukkalan alueen yläkouluihin ohjautuvia oppilasmääriä, joten jatkossakin Klaukkalan alueella samasta alakoulusta kaikki oppilaat voidaan ohjata samaan yläkouluun.
- Klaukkalan koulun tontilla oleva oppilasmäärä nousisi vain maltillisesti. Tämä yhdistettynä erilliseen yläkouluun luo tilanteen, jossa alemman katuverkon liikennehaasteisiin liittyvät riskit ovat pienet muihin vaihtoehtoihin nähden.
- Klaukkalan koulun tontin urheilukenttiä ei tarvitsisi siirtää, mikä vähentää kustannuksia. Lisäksi Urheilupuistoon jää tilaa vielä kenttien laajenukselle tarvittaessa.
- Klaukkalan koulun ja Urheilupuiston koulun porrastettu rakentaminen mahdollistaa samojen väistötilojen hyödyntämisen, mikä vähentää väistötilakustannuksia.
- Isoniitun koululle jää laajentamismahdollisuus, joka voidaan tarvittaessa hyödyntää myöhemmin Klaukkalan kasvaessa.
- Koulut, joissa on alakoululaisia, pysyvät Klaukkalassa jatkossakin kooltaan maltillisessa mittaluokassa, johon kunnassa on totuttu.
- Urheilupuiston koulu valmistuu nopeammin, kuin merkittävästi suurempi yhtenäiskoulu.
- Viirinlaakson päiväkotikoulun suunnittelua ei pidä rajata Viirinlaakso II -asemakaavan luonnoksessa muodostettuun Y-tontin rajaukseen, sillä se ei selvästi mahdollista esitetyn suuruisen yksikön toimivaa toteuttamista. Kunnalla on maanomistusta alueen ympärillä.
- Viirinlaakson tontille on esitetty tieyhteyttä kaikissa toteutusvaihtoehdoissa Ratsutilantien kautta. Ratsutilantie on kapea, eikä sen itäpuolella ole kevyen liikenteen väylää. Tien varressa on myös asukaspysäköintiä ja sen ja Viirintien risteysalue on hyvin vilkas läheisten kauppakeskusten vuoksi. Tämän vuoksi liikenteen johtaminen tontille tulee selvittää Luhtajoentien suunnasta lopullisesta toteutusvaihtoehdosta riippumatta.
- Vaihtoehdon vaikutukset kadunrakentamisen ja rahoituksen kustannuksiin on pienempi verrattuna pohjaesitykseen.

- Toteutusmalleja vertailtaessa tulee mallien erilaiset sisällöt ja vastuut, sekä niiden vaikutukset talouteen ja operatiiviseen toimintaan kuvata eritellen vaikutukset avoimesti.

Pöytäkirja hyväksytään ja tarkastetaan tämän kohdan osalta kokouksessa.”

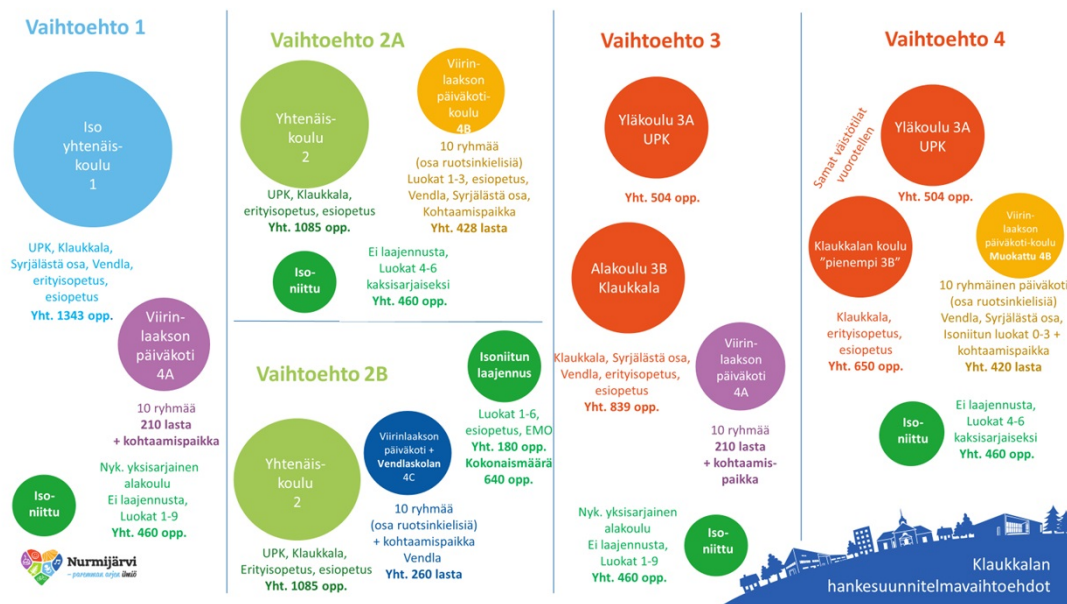
Puheenjohtajan tiedustellessa kukaan ei vastustanut Suhosen esitystä, joten kunnanhallitus päätti yksimielisesti palauttaa asian valmisteluun.

Päätös

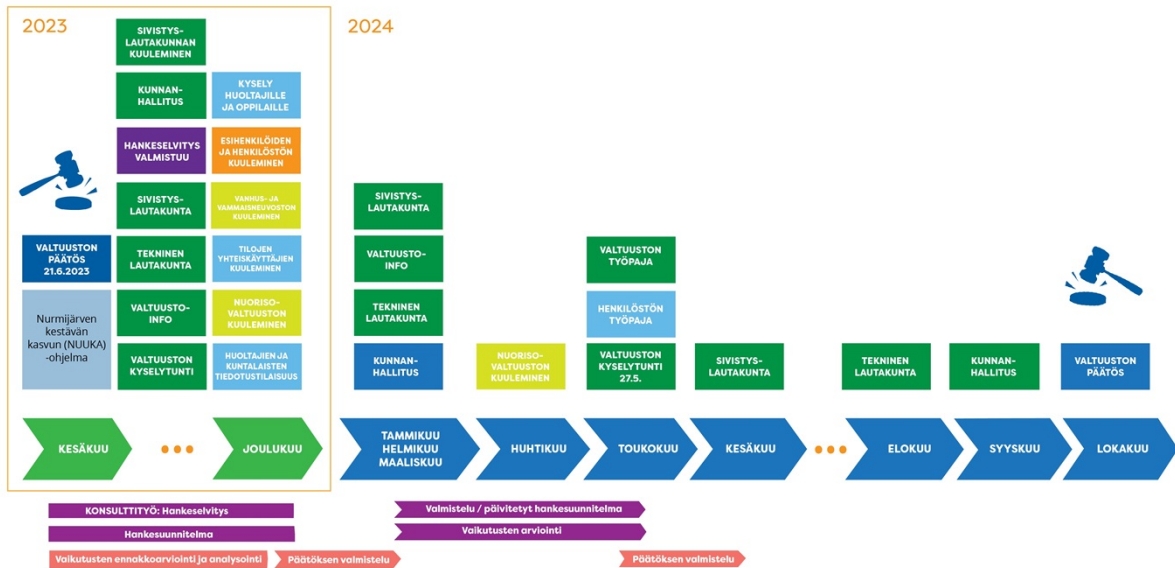
Kunnanhallitus päätti palauttaa asian valmisteluun.

Sivistyslautakunta 13.06.2024 § 43

Kunnanhallituksen 4.3.2024 palauttamispäätöksen jälkeen on valmisteltu hankesuunnitelma ja kustannusarvio vaihtoehdosta 4. Vaihtoehtojen 1–3 osalta on päivitetty kulkuyhteyksiä ja liikenneyhteyksiä sekä tarkasteltu piha- ja pysäköintialueita ja päivitetty kustannusarviot. Lisäksi on tutkittu eri toteutusvaihtoehtojen väistölakustannuksia ja otettu huomioon hankkeen aiheuttamat kadunrakennuksen ja kunnallistekniikan rakentamiskustannukset, sekä mahdolliset urheilualueisiin liittyvät siirtokustannukset. Liikennejärjestelyjä on tutkittu Viirinlaakson ja Klaukkalan koulun osalta. On myös arvioitu mahdolliset tonttien myynneistä menetetyt tulot. Kohtaamispaikan sijoittelun vaihtoehtoja on kartoitettu ja vaikutusten ennakoarviointia jatkettu vaihtoehdon 4 osalta.

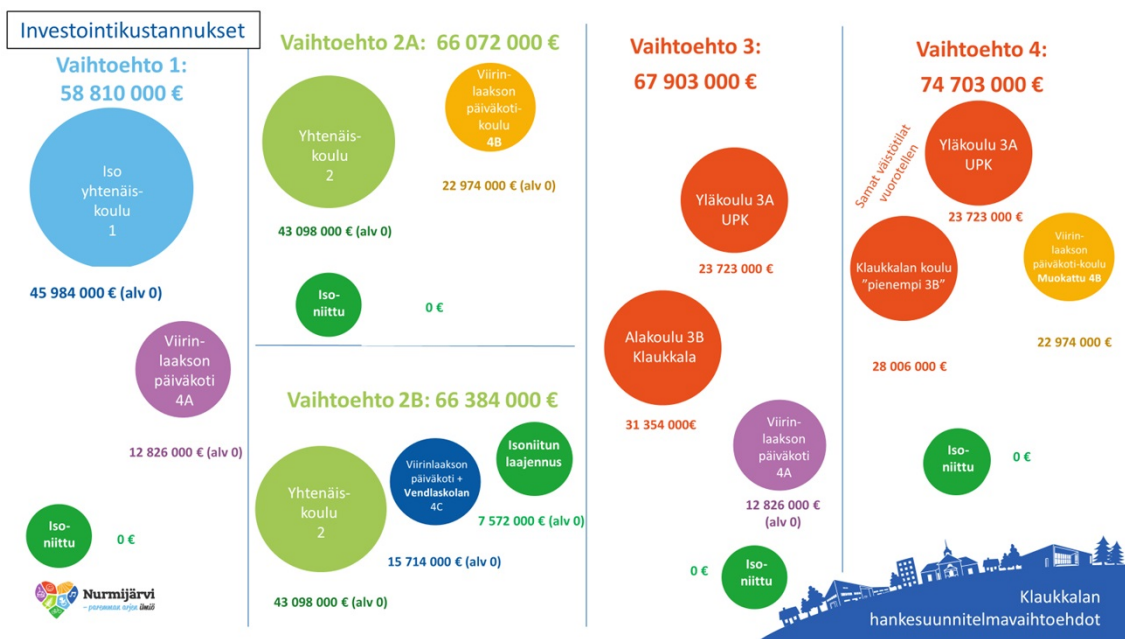


Alla olevasta kuvasta käy ilmi Klaukkalan minipalveluverkkotyön päätöksenteon valmistelun etenemisen vaiheet.



Nuorisovaltuustoa, vanhusneuvostoa ja vammaisneuvostoa on kuultu uudelleen kevään 2024 aikana, ja vanhusneuvosto ja vammaisneuvosto ovat päivittäneet lausuntojaan. Luottamushenkilöiden kanssa on käsitelty asiaa valtuuston työpajassa ja sivistyslautakunnan kokouksessa. Henkilöstölle järjestettiin työpaja toukokuun alussa.

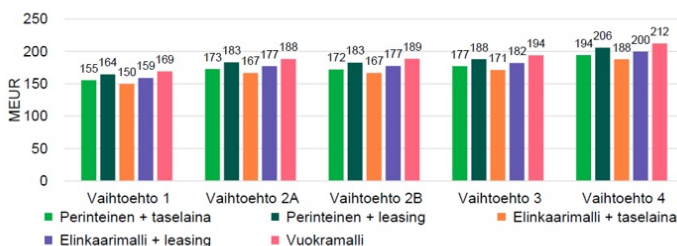
Valmistelussa selvitettiin eri toteutusvaihtoehtojen tarkennettuja kustannuksia investointien, väistötilojen, tontin myynnistä menetettyjen tulojen, kadunrakentamisen ja Viirinlaakson viemärin siirron osalta.





Rahoituksen neuvontapalvelut Inspira Oy päivitti täydentyneiden pohjatietojen osalta laskelmat hankkeen kokonaiskustannuksista eri toteutus- ja rahoitusmalleilla. Tässä tarkastelussa on kunnan edellä esitettyjen investointikustannusten lisäksi huomioitu PTS-investointien varaukset, kiinteistöjen ylläpitokustannukset, rahoituskustannukset ja eri toteutusmuotojen riskivaraukset.

Yhteenveto kokonaiskustannuksista



Vaihtoehtojen kokonaiskustannukset, milj. euroa	Perinteinen + taselaina	Perinteinen + leasing	Elinkaarimalli + taselaina	Elinkaarimalli + leasing	Vuokramalli
Vaihtoehto 1	155,2	164,4	149,8	159,0	169,1
Vaihtoehto 2A	172,5	183,0	166,6	177,1	188,3
Vaihtoehto 2B	172,2	182,7	166,8	177,3	188,6
Vaihtoehto 3	177,0	187,8	171,3	182,1	193,8
Vaihtoehto 4	194,1	205,9	187,7	199,5	212,3



Elinkaarihankkeen on arvioitu olevan edullisin investointien toteutusmuoto, kun vertailulaskelmissa huomioidaan muihin hankemuotoihin liittyvä kiinteistön riskilisä. Elinkaarihankkeessa rakennukseen ja sen ylläpitoon liittyvät riskit on siirretty sopimuksin ulkopuoliselle palveluntuottajalle, kun taas muiden urakkamallien osalta kiinteistön elinkaaren aikaiset riskit tulevat mahdollisesti kunnalle ja rakentajalle kannettavaksi riippuen virheen luonteesta ja toteutumisaikajankohdasta. Mikäli rakennuksessa ei syntyisi mitään ennenaikaisia korjaustarpeita sen elinkaaren aikana (esim. 20 vuotta), tulisi perinteinen urakkamalli ja kvr-urakka kunnalle edullisemmaksi. Kustannusero elinkaariin nähden jäisi kuitenkin pieneksi, etenkin kun huomioidaan kiinteistön toimivuuteen liittyvät tavanomaiset riskit sekä kunnan palvelutuotannon käytössä olevien kiinteistöjen heikko kunto ja niihin kiinnitettävät resurssit tulevina vuosina.

Elinkaarimallilla ja taselainalla toteutettuna vaihtoehtojen järjestys edullisimmasta kalleimpaan on 1, 2A, 2B, 3 ja 4. Esitettävä vaihtoehto 2B on edullisinta vaihtoehtoa (1) 17,0 milj. euroa kalliimpi ja kalleinta vaihtoehtoa (4) 20,9 milj. euroa edullisempi. Perinteisellä urakkamuodolla ja taselainalla toteutettuna vaihtoehtojen järjestys edullisemmasta kalleimpaan on 1, 2B, 2A, 3 ja 4. Tässä vaihtoehdossa 2B on edullisinta vaihtoehtoa (1) 17,0 milj. euroa kalliimpi ja kalleinta vaihtoehtoa (4) 21,9 milj. euroa edullisempi.

Inspiran päivitetty selvitys on liitteenä.

Sivistyslautakunnan lausunto

Sivistyslautakunta esittää lausuntonaan jatkoselvitysten jälkeen, että soveltuvin toteutusvaihtoehto on 2B.

Vaihtoehto 2B kokonaisuus sisältää

- Yhtenäiskoulun (1085 oppilasta) nykyisen Klaukkalan koulun tontille
- Päiväkoti-koulu -kiinteistön, jossa kaksikielinen päiväkoti (210 lasta), ruotsinkielinen perusopetus (50 oppilasta) ja kohtaamispaikka kuntalaisille. Kiinteistö sijoittuu Viirinlaaksoon.
- Isoniitun koulun laajennus (180 oppilaan lisäys) osaksi nykyistä Isoniitun koulua.

Vaihtoehdossa 2B toteutuu parhaiten Nurmijärven kunnan palveluverkkosuunnitelman mukaiset tavoitteet päiväkotiverkon suuremmista yksiköistä, koulujen kehittämisestä yhtenäiskoulujen suuntaan, esi- ja alkuopetuksen yhteistyön kehittämisestä sekä tilojen monikäyttöisyysvaatimus.

Tulevaisuuden palveluiden järjestäminen

Vaihtoehdossa 2B rakennettavat kiinteistöt toimivat koulu- ja varhaiskasvatustoiminnan lisäksi myös kuntalaisten kokoontumispaikkoina. Vaihtoehdossa 2B saadaan Klaukkalaan toteutettua kolme monikäyttöistä tulevaisuuden palveluiden joustavaa järjestämistä edistävää kiinteistöä. Rakennukset tarjoavat mahdollisuuden järjestää monipuolista harrastetoimintaa ja tilaisuuksia. Tiloissa voivat toimia myös opistot ja urheiluseurat. Kolmannen sektorin toimijoiden kanssa rakennettavalla yhteistyöllä on mahdollista lisätä kuntalaisten hyvinvointia.

Tulevaisuudessa tämä tilojen muunneltavuuden tarve todennäköisesti vielä lisääntyy. Syntyvyyden väheneminen näkyy ikäluokkien pienenemisessä myös Klaukkalan alueella. Toteutusvaihtoehdon rakennusten muunneltavuus ja keskeinen sijainti mahdollistavat muuntautuvien oppilasvirtojen sijoittamisen kouluihin myös tulevaisuudessa. Kun koulut ovat yhtenäiskouluja, tilojen muunneltavuus mahdollistaa joustavan käytön mm. erikokoisten ikäluokkien mukaan.

Vaihtoehdossa 2B tilojen kokonaislaajuudesta huolimatta lapsiryhmät ja luokat (ikäryhmät) toimivat omissa tiloissa. Hyvin jäsenelty ja johdettu arki mahdollistaa henkilöstön osalta joustavamman toimintatavan ja sen myötä henkilöstöresurssin hyödyntämisen. Eri-ikäisillä lapsilla ja nuorilla on omat sisäänkäynnit ja nimetyt alueet. Isossa yksikössä mahdollistuu paremmat resurssit mm. erityisopettajan yksikössä työskentelyyn ja sijaistamisten joustavampaan järjestelyyn. Pedagoginen kollektiivisuus ylläpitää paremmin toimintakulttuuria, joka edistää hyvinvointia ja oppimista.

Nykyisen opetussuunnitelman toteuttamista edistää joustavat ja muuntuvat ajanmukaiset tilat ja opettajien kollegiaalisen yhteistyön mahdollisuudet. Nyt rakennetaan ja suunnitellaan tulevaisuutta varten, paikkaa kaikille kuntalaisille ei vain koulua tai päiväkotia. Kuntalaiset toivovat paikkaa

kohdata ja harrastaa ympäri vuorokauden ja vuoden ” valot päällä 24/7”, tässä vaihtoehdossa kaksi koulua ja yksi päiväkotikiikotapaikalla ja hyvin saavutettavana yksikkönä mahdollistaa tämän.

Kohtaamispaikan sijoittelun mahdollisuuksia Klaukkalan alueella selvitettiin valmistelutyön aikana. Klaukkalan alueen olemassa olevasta päiväkotiverkostosta ei löydy kohtaamispaikkatoimintaa palvelevaa kiinteistöä. Valmistelussa tutkittiin myös mahdollisuuksia sijoittaa kohtaamispaikka ei kunnan omistuksessa olevaan kiinteistöön. Näissä vaihtoehdoissa nousi vaikutuksina esille mm. yksinäisen työn tuomat turvallisuuden haasteet. Viirinlaakson keskeinen sijainti liikkumisen näkökulmasta, tarkoituksenmukaiset tilat sekä sijainti lähellä muuta kunnan palvelutuotantoa ovat seikkoja, jotka puoltavat kohtaamispaikan sijoittamista Viirinlaaksoon.

Selvityksen aikana on tarkasteltu vaihtoehdon 4 mahdollisuuksia. Vaihtoehto 2B palvelee paremmin tulevaisuuden tarpeita pedagogiikan vaatimusten, tilojen monikäyttöisyyden ja muuntuvien palvelutarpeiden näkökulmasta. Pedagogiikan näkökulmasta erilliset koulut eivät vastaa parhaalla mahdollisella tavalla opetussuunnitelman asettamiin vaatimuksiin. Isoniitun koulun toiminta kahdessa eri toimipisteessä tuo haasteita opettajien työhön, koska työ jakaantuu kahteen toimipisteeseen. Lisäksi kahdessa toimipisteessä työskentely vaikeuttaa yhteisöllisyyden rakentamista ja hajauttaa johtamista. Vaihtoehto 4 lisää palveluverkon pirstaleisuutta.

Elinvoimavaikutukset

Uudet terveet ja toimivat tilat ovat vetovoimatekijä niin kuntalaisten, kun työntekijöiden osalta. Kunnan imago paranee puhtaiden sisäilmakoulujen ja päiväkotien myötä. Klaukkalan koulun tontille rakennettava yhtenäiskoulu nostaa Klaukkalan imagoa maisemallisesti.

Toteutettaessa yhtenäiskoulu vapautuu nykyinen Urheilupuiston koulun tontti muuhun käyttöön, mikä antaa uusia mahdollisuuksia niin kunnan kaavoitukseen ja liikennesuunnitteluun alueella.

Isoniitun koulun oppilasmäärän kasvattaminen laajennuksen myötä lisää Isoniitun koulun toimivuutta opetuksen järjestämisen näkökulmasta. Isoniitun koulun status yhtenäiskouluna vahvistuisi ja näin yhtenäiskoulun tuomat hyödyt niin koulun toimintakulttuurin, kuin yksittäisen oppilaan näkökulmasta lisääntyvät.

Houkuttelevat piha-alueet aktivoivat lapsia, nuoria ja kuntalaisia arkiliikkumiseen. Klaukkalan koulun tontin osalta liikuntapaikat ovat lähellä ja mahdollistavat monipuolista lajiharjoittelua koululiikunnassa, myös luontoliikuntamahdollisuudet sijaitsevat kävelymatkan päässä.

Vaihtoehdossa 4 Klaukkalan koulun tontin koko mahdollistaa suuremman piha-alueen oppilasta kohden verrattuna vaihtoehtoon 2B.

Yhtenäiskoulu luo mahdollisuuden yli luokka-asteiden tehtävään kollektiiviseen yhteistyöhön ja se mahdollistaa kaksoiskelpoisten/monikelpoisten opettajien hyödyntämisen nykyisen opetussuunnitelman mukaisessa opetuksessa. Ammatillisen osaamisen jakaminen ja mentorointi mahdollistavat ammatillisen kehittymisen ja sitä kautta tuo hyödyn myös oppilaille. Tulevaisuuden elinvoimatekijä on kelpoisen henkilöstön saatavuus ja ei kelpoisen henkilöstön tukemisessa onnistuminen. Yhtenäiskoulussa ja suuremmissa varhaiskasvatusyksiköissä, suuremmissa henkilöstömäärässä tämä kollegiaalinen vertaistukeminen on mahdollista rakentaa.

Johtamisen näkökulmasta toteutusvaihtoehdon 2B yksiköt ovat kohtuullisia. Yhtenäiskouluissa ja päiväkotikiikotapaikalla yhteisöt ovat hallittavan kokoisia ja toimintakulttuuri on mahdollista rakentaa toimivaksi kokonaisuudeksi.

Vaihtoehdossa 4 Viirinlaakson päiväkotikiikotapaikka/koulu/kohtaamispaikka -kokonaisuudessa toimitaan neljän eri johtajan alaisuudessa, mikä voi tuoda haasteita arjen sujumisen onnistumiselle. Vaihtoehdossa

2B johtajia on kolme. Vaihtoehdossa 4 Viirinlaakson suuren piha-alueen rakentaminen toimivaksi kokonaisuudeksi nostaa rakentamiskustannuksia.

Ruotsinkielinen varhaiskasvatus ja perusopetus yhteisessä rakennuksessa on vetovoimatekijä ja saattaa lisätä kunnan vetovoimaa ruotsinkielisen väestön keskuudessa. Ruotsinkielisen kulttuurin ja perinteiden näkökulmasta samassa kiinteistössä toimiminen on tärkeää, ja on vetovoimatekijä myös ruotsinkielisen henkilöstön saatavuuden näkökulmasta.

Lapsivaikutukset

Keskeiseksi näkökulmaksi nousi se, että yhtenäiskoulussa ja isossa varhaiskasvatyüksikössä oppilaan/ lapsen saama tuki oppimiselle on joustavampaa ja näin tuen saatavuus paranee, koska palveluita on mahdollisuus keskittää ja ohjata näin paremmin (esim. opiskeluhuolto). Vaihtoehdossa 4 opiskeluhuollon sekä oppimisen ja koulunkäynnin tuen järjestäminen hajaantuu useaan toimipisteeseen. Suuremmassa yksikössä on henkilöstöresurssin käyttö joustavampaa, mikä helpottaa tuen järjestämistä.

Oppilaalle muodostuu eheämpi koulupolku, kun siirtymät vähenevät. Koulutaival esiopetuksesta yhdeksänteen luokkaan tapahtuu samassa rakennuksessa (yhteisössä). Jatkuvat vuorovaikutussuhteet niin koulukavereihin, kuin opettajiin toteutuvat esiopetuksesta yläkouluun. Vaihtoehdossa 4 koulupolkuun tulee siirtymä Viirinlaaksosta 4. luokalle Isoniitun kouluun.

Nykyaikainen opetussuunnitelman mukainen opetus toteutuu paremmin muunneltavissa tiloissa ja opettajien ammatillisena yhteistyönä. Laadukas opetus ja esimerkiksi aineenopettajien hyödyntäminen opetuksessa mahdollistavat esimerkiksi oppilaiden eriyttämisen ylös ja alaspäin. ”Kokonainen koulupäivä”, kaikki palvelut saman katon alla, niin harrasteet kuin pienempien iltapäivä/ aamupäivä toiminta tuovat turvallisuutta ja jatkuvuutta oppilaan päivään.

Varhaiskasvatuksen näkökulmasta nykyaikaiset joustavat ja muunneltavat tilat ja oppimisympäristö muuntautuvat lasten sekä varhaiskasvatuksen tarpeisiin joustavammin. Hyvien rakenteiden sekä pedagogisen johtamismallin avulla hyödynnetään henkilöstön osaamista ja kykyä havainnoida ja tukea lasten oppimista, kasvua ja kehitystä monipuolisesti. Isossa yksikössä on luontaisesti monimuotoisempi sekä lasten, että henkilöstön osalta; eri kulttuuritaustat sekoittuvat luontevasti leikkiä ja vuorovaikutusta tukevassa ilmapiirissä. Henkilöstön osaamista voidaan hyödyntää laajasti. Kohtaamispaikka päiväkodin yhteydessä mahdollistaa perheiden ennaltaehkäisevän tuen piiriin ohjaamista. Kohtaamispaikka tukee syrjäytymisriskissä olevien perheiden integroitumista kuntaan. Viirinlaakso keskeisellä paikalla matkakeskuksen läheisyydessä on hyvä saavutettava sijainti kohtaamispaikalle.

Taloudelliset vaikutukset

Yhtenäiskouluvaihtoehdoissa investointikustannukset ovat matalammat, väistötilakustannukset ovat taas erilliskouluvaihtoehdoissa matalammat.

Investointikustannuksia vertailtaessa vaihtoehto 4 on kallein vaihtoehto, vaihtoehto yksi on selkeästi edullisin. Vaihtoehto 2B on investointikustannuksia verrattaessa toteutusvaihtoehdoista puolivälissä.

Vaikutusten arvioinnissa todettiin, että vaihtoehdoilla ei ole vaikutusta koulukuljetuskustannuksiin.

Isommissa yksiköissä tukipalveluiden järjestäminen (ruokailu, siivous ja huolto) on helpompaa, koska sijaistaminen, tilaukset, ja muu organisointi tehdään keskistetysti toimipisteittäin. Ruokaturvallisuus pystytään takaamaan paremmin ja ruokahävikin hallinta on isossa yksikössä hallittavampaa ja toteutuu näin laadukkaammin.

Liitteet

Hankesuunnitelmatulosteet 13052024

Nurmijärvi_Rahoitus- ja toteutusmuodot vaihtoehtojen vertailut 4.6.2024

Vaikuttamistoimielimien lausunnot: vanhusneuvosto, vammaisneuvosto ja nuorisovaltuusto

Klaukkalan minipalveluverkkotyö vaikutusten ennakoarviointi 6.6.2024

Vaihtoehtojen vertailu Klaukkalan minipalveluverkko 4.6.2024

Esittelijä

Sivistysjohtaja

Esitys

Sivistyslautakunta esittää yllä olevaa lausuntoa kunnanhallitukselle. Klaukkalan minipalveluverkon toteutusvaihtoehdoksi esitetään lausunnossa elinkaarimallilla toteutettu vaihtoehto 2B.

Valmistelija

Sivistysjohtaja Tiina Hirvonen, puh. 040 317 4410

Kehittämisasiantuntija Terhi Joki, puh. 040 317 2418

Tekninen johtaja Juha Oksanen, puh. 040 317 2300

Tilakeskuksen päällikkö Pasi Kivelä, puh. 040 317 4794

Talusojohtaja Erno Kontio, puh. 040 317 2071

Asian käsittely

Asian käsittelyn aikana tehtiin kolme muutosesitystä seuraavasti:

1. Lautakunnan jäsen Otto Suhonen teki muutosesityksen seuraavasti:

”Sivistyslautakunta esittää lausuntoon jatkoselvitysten jälkeen, että soveltuvin toteutusvaihtoehto on vaihtoehto 4.

Vaihtoehto 4 kokonaisuus sisältää

- Alakoulun (n. 650 lasta) nykyisen Klaukkalan koulun tontille
- Yläkoulun (n. 504 lasta) nykyisen urheilupuiston koulun tontille
- Päiväkotikoulu -kiinteistön (n. 420 lasta), jossa kaksikielinen päiväkotikoulu, Isoniitun koulun vuosiluokat 0-3 kaksisarjaisena, ruotsinkielinen perusopetus ja kohtaamispaikka kuntalaisille. Kiinteistö sijoittuu Viirinlaaksoon.

Tulevaisuuden palveluiden järjestäminen

Vaihtoehdossa 4 rakennettavat kiinteistöt toimivat koulu- ja varhaiskasvatustoiminnan lisäksi myös kuntalaisten kokoontumispaikkoina. Vaihtoehdossa 4 saadaan Klaukkalaan toteutettua kolme uutta hyväkuntoista ja monikäyttöistä tulevaisuuden palveluiden joustavaa järjestämistä edistävää kiinteistöä. Rakennukset tarjoavat mahdollisuuden järjestää monipuolista harrastetoimintaa ja tilaisuuksia. Tiloissa voivat toimia myös opistot ja urheiluseurat. Kolmannen sektorin toimijoiden kanssa rakennettavalla yhteistyöllä on mahdollista lisätä kuntalaisten hyvinvointia. Hajautettu palveluverkko laskee sekä rakentamisaikaisia ja sen jälkeisiä tiloihin liittyviä riskejä sekä parantaa tilojen alueellista saavutettavuutta.

Tulevaisuudessa tilojen muunneltavuuden tarve todennäköisesti vielä lisääntyy. Syntyvyyden väheneminen näkyy ikäluokkien pienenemisessä myös Klaukkalan alueella.

Toteutusvaihtoehdon rakennusten muunneltavuus ja keskeinen sijainti mahdollistavat muuntautuvien oppilasvirtojen sijoittamisen kouluihin myös tulevaisuudessa. Vaihtoehdoissa

3 ja 4 Isoniitun koululle jää valmiiksi suunniteltu laajentamismahdollisuus, joka voidaan tarvittaessa hyödyntää myöhemmin Klaukkalan kasvaessa. Kun vaihtoehdossa 4 muutkin yksiköt ovat maltillisen kokoisia tontteihinsa nähden, ei ratkaisu sulje pois niidenkään laajentamismahdollisuutta.

Nykyisen opetussuunnitelman toteuttamista edistää joustavat ja muuntuvat ajanmukaiset tilat ja opettajien kollegiaalisen yhteistyön mahdollisuudet. Nyt rakennetaan ja suunnitellaan tulevaisuutta varten, paikkaa kaikille kuntalaisille ei vain koulua tai päiväkotia. Kuntalaiset toivovat paikkaa kohdata ja harrastaa ympäri vuorokauden ja vuoden "valot päällä 24/7". Vaihtoehdossa 4 kaksi uutta koulua ja yksi päiväkotikouluyksikkö kohtaamispaikalla ja hyvin saavutettavana yksikkönä mahdollistaa tämän.

Kohtaamispaikan sijoittelun mahdollisuuksia Klaukkalan alueella selvitettiin valmistelutyön aikana. Klaukkalan alueen olemassa olevasta päiväkotiverkostosta ei löydy kohtaamispaikkatoimintaa palvelevaa kiinteistöä. Valmistelussa tutkittiin myös mahdollisuuksia sijoittaa kohtaamispaikka ei kunnan omistuksessa olevaan kiinteistöön. Näissä vaihtoehdoissa nousi vaikutuksina esille mm. yksinäisen työn tuomat turvallisuuden haasteet. Viirinlaakson keskeinen sijainti liikkumisen näkökulmasta, tarkoituksenmukaiset tilat sekä sijainti lähellä muuta kunnan palvelutuotantoa ovat seikkoja, jotka puoltavat kohtaamispaikan sijoittamista Viirinlaaksoon.

Elinvoimavaikutukset

Uudet terveet ja toimivat tilat ovat vetovoimatekijä niin kuntalaisten, kun työntekijöiden osalta. Kunnan imago paranee puhtaiden sisäilmakoulujen ja päiväkotien myötä. Maltillisen kokoisten yksiköiden rakentaminen erottaa kunnan pääkaupunkiseudun suurten yksiköiden valtavirrasta, ja tarjoaa kunnalle mahdollisuuden erottautua positiivisesti myös imagonäkökulmasta.

Isoniitun koulun osalta on tunnistettu rakennuksen peruskorjaustarve, ja perusparannus on teknisen lautakunnan investointiohjelmassaan ajoitettu vuosille 2027-2028. Vaihtoehdossa 2B Isoniitun koulun laajennus jatkaisi koulurakennusta sen molemmista päistä, ja monet sen yhteiset toiminnot, kuten ruokala, isompi liikuntasali ja taito- ja taideaineiden luokat sijoittuisivat laajennusten väliin jäävään nykyiseen koulurakennukseen. Mikäli vaihtoehto 2B toteutettaisiin, ei olisi varmuutta siitä, pystyttäisiinkö koulun laajennusosia käyttämään peruskorjauksen aikana, vai jouduttaisiinko niidenkin oppilaat siirtämään sen ajaksi väistötiloihin. Vaikka laajennusosia pystyttäisiinkin käyttämään, vaikeuttaisi perusparannus niiden käyttöä huomattavasti. Lautakunta ei kannata Isoniitun koulun laajentamiseen perustuvaa ratkaisua, koska koulun kuntotutkimukset ovat kesken, eikä sen kunnosta ole tarkkaa tietoa.

Toteutettaessa Urheilupuiston alueelle kaksi erillistä koulua luodaan paremmat edellytykset liikenteen ohjaamiselle hajautetusti useita reittejä ja helpotetaan turvallisten koulureittien suunnittelua. Vaihtoehdossa 4 Klaukkalan koulun tontilla oleva oppilasmäärä nousisi vain maltillisesti. Tämä yhdistettynä erilliseen yläkouluun luo tilanteen, jossa alemman katuverkon liikennehaasteisiin liittyvät riskit ovat pienet muihin vaihtoehtoihin nähden. Lautakunta näkee hyvänä ratkaisuna, että kaikissa vaihtoehdoissa liikenne Viirinlaakson tontille johdettaisiin uutta katuyhteyttä pitkin Viirinlaaksonkadun kautta.

Vaihtoehdossa 4 Isoniitun koulun alakoulu muuttuisi kaksisarjaiseksi. Alakoulun 4-6-luokkalaiset hyötyvät yläkoulun aineenopettajien osaamisesta, mikä tukee näiden luokkien oppilaiden sijoittamista yläkoulun yhteyteen. 0-3-luokkalaisten sijoittaminen omaan yksikkönsä tukee alkuopetuksen tiivistä yhteistyötä ja loiventaa nivelvaihetta varhaiskasvatuksen ja esi- sekä perusopetuksen välillä. Isoniitun koulun toimipisteiden välinen lyhyt etäisyys mahdollistaa yhteytyksen niiden välillä myös jatkossa. Vastaavasta

mallista on hyviä kokemuksia myös Mäntysalon ja Haikalan kouluista. 0-3-luokkien oppilaiden sijoittaminen erilliseen yksikköön Viirinlaaksoon mahdollistaa myös ikätasoisesti suunnitellun pihan rakentamisen tälle ikäluokalle.

Houkuttelevat piha-alueet aktivoivat lapsia, nuoria ja kuntalaisia arkiliikkumiseen. Klaukkalan ja Urheilupuiston koulujen tonttien osalta liikuntapaikat ovat lähellä ja mahdollistavat monipuolista lajiharjoittelua koululiikunnassa, myös luontoliikuntamahdollisuudet sijaitsevat kävelymatkan päässä. Vaihtoehdossa 4 Klaukkalan koulun tontin koko mahdollistaa suuremman piha-alueen oppilasta kohden verrattuna vaihtoehtoon 2B niin Isoniitun koulun kuin Klaukkalan koulun tontin osalta. Vaihtoehdossa 4 suurempi määrä oppilaita pääsisi hyödyntämään uutta keskeiselle paikalle Viirinlaaksoon rakentuvaa hiekkakenttää.

Ruotsinkielinen varhaiskasvatus ja perusopetus yhteisessä rakennuksessa on vetovoimatekijä ja saattaa lisätä kunnan vetovoimaa ruotsinkielisen väestön keskuudessa. Ruotsinkielisen kulttuurin ja perinteiden näkökulmasta samassa kiinteistössä toimiminen on tärkeää, ja on vetovoimatekijä myös ruotsinkielisen henkilöstön saatavuuden näkökulmasta.

Lapsivaikutukset

Vaihtoehdon 4 keskeiset edut ovat turvalliset ja kohtuullisen mittaiset koulumatkat, riittävän kokoiset piha-alueet sekä lapsen näkökulmasta hallittavan kokoiset toimintayksiköt. Syrjälän koulun toiminnan loppuessa on kiinnitettävä erityistä huomiota siihen, että koulun oppilaat pääsevät kouluun turvallisesti ja kohtuullisen matkan päähän. Erityisesti pienimpien oppilaiden koulumatkat Syrjälän suunnasta ovat turvalliset ja kohtuullisen pituiset vaihtoehdossa 4. Vaihtoehdoissa 1 ja 3 osa Syrjälän alueen oppilaista ohjautuisi alakouluun Klaukkalan kouluun tai uuteen yhtenäiskouluun, jolloin suuren osan heistä koulumatka kasvaisi merkittävästi. Vaihtoehdossa 2B osa Syrjälän koulun oppilaista ohjautuisi Harjulan koulun ohella nykyiseen Isoniitun kouluun jo esiopetusiästä alkaen. Vaihtoehdossa 4 Syrjälän koulun oppilaita ohjautuisi Harjulan koulun ohella 0-3 luokkien osalta Viirinlaaksoon ja 4-6 luokkien osalta Isoniitun kouluun. Erityisesti pienimpien koululaisten koulumatkat pitenisivät tässä vaihtoehdossa hyvin maltillisesti. Myös nuorisovaltuusto on lausunnossaan esittänyt huolensa Syrjälän lasten koulumatkan pidentymisestä.

Vaihtoehdossa 4 rakennusten yksikkökoko pysyy maltillisena, jolloin lapsiryhmät ja luokat (ikäryhmät) toimivat omissa tiloissa. Sekä nuorisovaltuusto sekä vanhus- ja vammaisneuvostot ovat ilmaisseet huolensa suurten yksiköiden ja erityisesti suuren yhtenäiskoulun toimivuudesta ja sen vaikutuksista lapsiin. Vaihtoehdossa 4 myös Urheilupuiston koulu valmistuu todennäköisesti vaihtoehdon 2B yhtenäiskoulua nopeammin.

Oppilaiden nivelvaiheiden siirtymien määrä pysyy vaihtoehdossa 4 nykytasolla. Isoniitun koulussa lapset siirtyisivät 4. luokalle toiseen rakennukseen, mutta tuttu luokkayhteisö ei vaihdu siirtymän aikana. Toisaalta siirtymät päiväkodista eskariin ja edelleen alakouluun olisivat jatkossa monella lapsella siirtymiä saman rakennuksen sisällä. Klaukkalan koulun osalta siirtymä varhaiskasvatuksesta esikouluun ja alakouluun olisi lapsen näkökulmasta maltillisempi, kun kouluyksikkö on vain noin 650 lapsen kokoinen. Oppilaiden nivelvaiheita helpottaa myös se, että molemmissa vaihtoehdoissa 4 ja 2B voidaan jatkossakin kaikki saman alakoulun oppilaat ohjata samaan yläkouluun.

Nykyaikainen opetussuunnitelman mukainen opetus toteutuu suunniteltavissa muunneltavissa tiloissa ja opettajien ammatillisena yhteistyönä. "Kokonainen koulupäivä", kaikki palvelut saman katon alla, niin harrasteet kuin pienempien iltapäivä/ aamupäivä toiminta tuovat turvallisuutta ja jatkuvuutta oppilaan päivään. Henkilöstön liikkuvuutta voidaan kehittää selvittämällä liikkumismahdollisuuksien parantamista eri rakennusten välillä.

Varhaiskasvatuksen näkökulmasta nykyaikaiset joustavat ja muunneltavat tilat ja oppimisympäristö muuntautuvat lasten sekä varhaiskasvatuksen tarpeisiin joustavammin. Hyvien rakenteiden sekä pedagogisen johtamismallin avulla hyödynnetään henkilöstön osaamista ja kykyä havainnoida ja tukea lasten oppimista, kasvua ja kehitystä monipuolisesti. Isossa yksikössä on luontaisesti monimuotoisempi sekä lasten, että henkilöstön osalta; eri kulttuuritaustat sekoittuvat luontevasti leikkiä ja vuorovaikutusta tukevassa ilmapiirissä. Henkilöstön osaamista voidaan hyödyntää laajasti. Kohtaamispaikka päiväkodin yhteydessä mahdollistaa perheiden ennaltaehkäisevän tuen piiriin ohjaamista. Kohtaamispaikka tukee syrjäytymisriskissä olevien perheiden integroitumista kuntaan. Viirinlaakso keskeisellä paikalla matkakeskusten läheisyydessä on hyvä saavutettava sijainti kohtaamispaikalle. Esiopetuksen ja varhaiskasvatuksen sijoittuminen samaan rakennukseen parantaa tiedonkulkua niiden välillä. Vaihtoehdon 4 valmistelussa päiväkotikouluun toimivuutta on parannettu ja kahteen kerrokseen sijoittuvaan yksikköön on saatu toteutettua eri toiminnoille toimivat omat eteiset, sisäänkäynnit, WC-tilat, ruokalat ja piha-alueet.

Taloudelliset vaikutukset

Yhtenäiskouluvaihtoehdoissa investointikustannukset ovat matalammat, väistötilakustannukset ovat taas erilliskouluvaihtoehdoissa matalammat.

Investointikustannuksia vertailtaessa vaihtoehto 4 on kallein vaihtoehto, vaihtoehto 1 on selkeästi edullisin. Vaihtoehto 2B ja 3 ovat investointikustannuksia verrattaessa toteutusvaihtoehdoista puolivälissä. Lautakunta kuitenkin toteaa, että päätökset Klaukkalan minipalveluverkosta ovat hyvin merkittäviä, ja niillä on merkittäviä vaikutuksia kunnan opetuksen järjestämiselle vuosikymmeniä eteenpäin. Tämän vuoksi lautakunta katsoo, että maltillisista kustannuseroista huolimatta tulee valita vaihtoehto, joka takaa lapsille turvalliset ja kohtuullisen pituiset koulumatkat, maltillisen kokoiset yksiköt, riittävät piha-alueet sekä varmistaa palveluverkkoon jouston- ja laajennusvaraa myös tulevaisuutta ajatellen.

Tonttien myyntitulojen menetyksen on arvioitu olevan suurin vaihtoehdossa 4. Lautakunta kuitenkin katsoo, että Viirinlaakson yksikön viereisten tonttien ja Urheilupuiston koulun tontin osalta tulisi kaikissa vaihtoehdoissa tarkastella, tulisiko ne niiden keskeisten sijaintien vuoksi varata tulevia palveluverkon muutoksia silmälläpitäen kunnan tarpeisiin. Erityisesti Viirinlaakson yksikön osalta sen laajennusmahdollisuus tulee säilyttää, mikäli rakennusta ei rakenneta vaihtoehdon 4 laajuudessa. Tämän vuoksi arvioitujen tonttien myyntitulojen menetystä ei voi rinnastaa kustannusarvioinnissa vaihtoehtojen investointikustannuksiin.”

Suhosen esitystä kannattivat Veikko Ollila ja Minna Aittakallio.

2. Lautakunnan jäsen Minna Aittakallio teki lisäesityksen sekä pohjaesitykseen että Suhosen muutosesitykseen seuraavasti:
”Yksiköt tulee sijoittaa tonteille tarpeeksi väljästi siten, että rakennusten suunnittelu opetuksen järjestämisen ehdoilla on mahdollista”
 - esitystä kannatti Otto Suhonen
3. Lautakunnan jäsen Janine Fager-Jokisalo teki pohjaesitykseen lisäesityksen seuraavasti:
”Kunnan tulee varata tarpeeksi omia resursseja suunnittelunohjaukseen, jotta myös tulevat tilojen käyttäjät ovat vahvasti mukana suunnittelun eri vaiheissa sekä pedagoginen näkökulma ja turvallisen kasvun samoin kuin tilojen toimivuuden käyttäjäkeskeinen näkökulma huomioidaan suunnittelussa ja toteutuksessa. Riittäviin tiloihin ja tilojen akustiikkaan tulee kiinnittää erityistä huomiota.

Pihojen osalta tulee huomioida rt-kortin ohjeen mukaisesti riittävät piha-alueet. Rakennusten ympäristön suunnittelussa tulee huomioida rakennuksen ympäristön viilentäminen ja luontaista varjoa ja vehreyttä edistävät viherratkaisut sekä eri käyttäjäryhmiä palvelevat

toiminnallisuudet sekä piha-alueiden turvallisuus. Myös liikenneturvallisuus eri käyttäjien näkökulmasta tulee ottaa huomioon suunnittelussa.”

- esitystä kannattivat Siv Jansson, Virpi Korhonen ja Seppo Ahonen

Koska oli tehty kolme kannatettua muutosesitystä, puheenjohtaja määräsi pidettäväksi nimenhuutoäänestyksen ensiksi siten, että

JAA = esittelijän pohjaesitys

EI = Suhosen muutosesitys

Äänestyksen tulos:

JAA 5 (Ahonen, Fager-Jokisalo, Jansson, Rantakulma, Korhonen)

EI 5 (Aittakallio, Alanne, Lappalainen, Ollila, Suhonen)

TYHJÄ 1 (Pasanen)

Äänestyksen tuloksena puheenjohtajan äänen ratkaistessa hyväksytyksi tuli pohjaesitys. Sen jälkeen lautakunta hyväksyi sekä Aittakallion lisäesityksen että Fager-Jokisalon lisäesityksen yksimielisesti.

Päätös

Sivistyslautakunta päätti esittää selostusosassa kuvatun pohjaesityksen mukaisesti kunnanhallitukselle lausunnon, jossa Klaukkalan minipalveluverkon toteutusvaihtoehdoksi esitetään elinkaarimallilla toteutettu vaihtoehto 2B.

Lautakunta teki lausuntoon seuraavat lisäykset:

”Yksiköt tulee sijoittaa tonteille tarpeeksi väljästi siten, että rakennusten suunnittelu opetuksen järjestämisen ehdoilla on mahdollista.

Kunnan tulee varata tarpeeksi omia resursseja suunnittelunohjaukseen, jotta myös tulevat tilojen käyttäjät ovat vahvasti mukana suunnittelun eri vaiheissa sekä pedagoginen näkökulma ja turvallisen kasvun samoin kuin tilojen toimivuuden käyttäjäkeskeinen näkökulma huomioidaan suunnittelussa ja toteutuksessa. Riittäviin tiloihin ja tilojen akustiikkaan tulee kiinnittää erityistä huomiota.

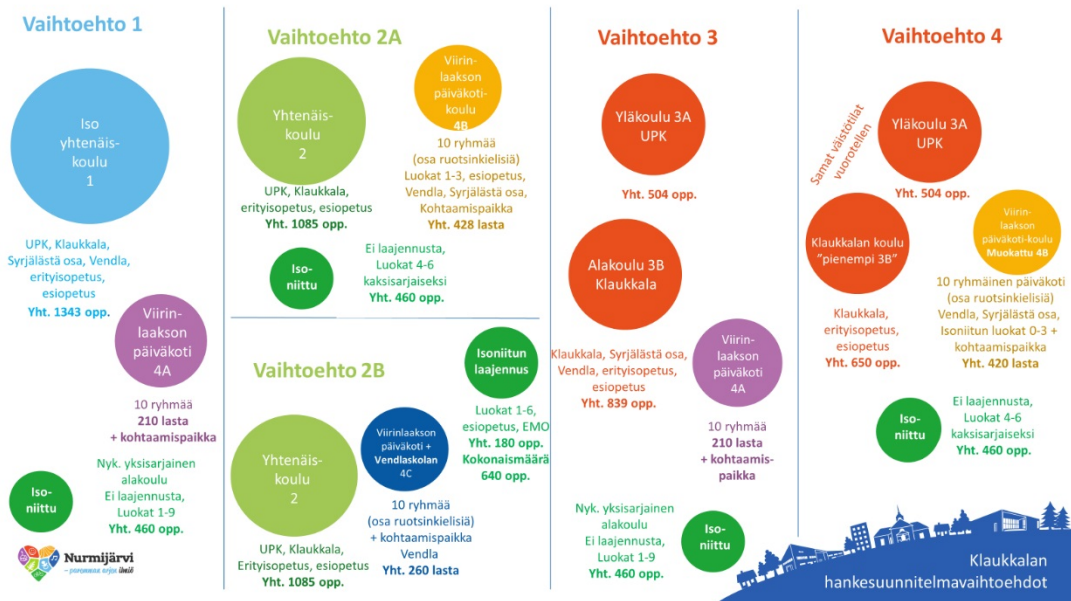
Pihojen osalta tulee huomioida rt-kortin ohjeen mukaisesti riittävät piha-alueet. Rakennusten ympäristön suunnittelussa tulee huomioida rakennuksen ympäristön viilentäminen ja luontaista varjoa ja vehreyttä edistävät viherratkaisut sekä eri käyttäjäryhmiä palvelevat toiminnallisuudet sekä piha-alueiden turvallisuus. Myös liikenneturvallisuus eri käyttäjien näkökulmasta tulee ottaa huomioon suunnittelussa.”

Otto Suhonen ja Veikko Ollila jättivät yhteisen eriävän mielipiteen päätökseen:

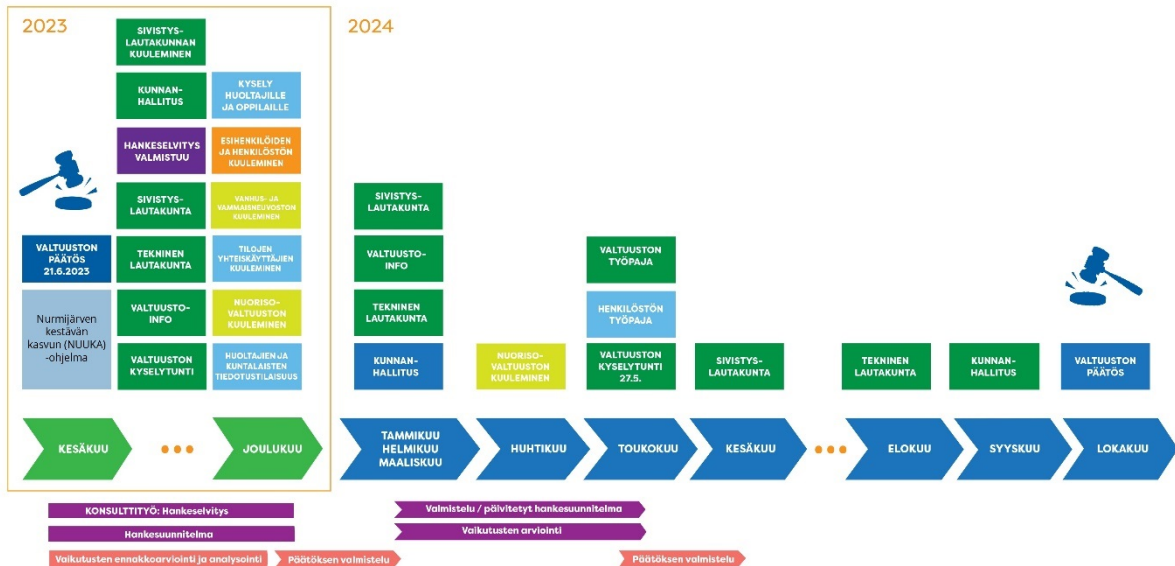
”Emme voi kannattaa Klaukkalan palveluverkon toteutusta vaihtoehdolla 2B. Malli nojautuu Isoniitun koulun laajennukseen, vaikka koulun kunnan osalta on epävarmuustekijöitä ja sen perusparannus on jo suunnitteilla.

Vaihtoehdossa 4 esitetyt inhimillisen kokoiset koulut voivat toimia henkilöstön vetovoima- ja pitovoimatekijänä sekä kunnan imagon edistäjänä. Lautakunta päätti lisätä lausuntoonsa kirjauksen, että ”Yksilöt tulee sijoittaa tonteille tarpeeksi väljästi siten, että rakennusten suunnittelu opetuksen järjestämisen ehdoilla on mahdollista”. Rakennusten tulee mahdollistaa hyvän opetuksen toteuttamisen. Nähdäksemme vaihtoehto 4 tarjoaa näistä näkökulmista parhaat ratkaisut. Nähdäksemme tälle vaihtoehdolle on laajin henkilöstön ja alueen asukkaiden tuki.”

Kunnanhallituksen 4.3.2024 palauttamispäätöksen jälkeen on valmisteltu hankesuunnitelma ja kustannusarvio vaihtoehdosta 4. Vaihtoehtojen 1–3 osalta on päivitetty kulkuyhteyksiä ja liikenneyhteyksiä sekä tarkasteltu piha- ja pysäköintialueita ja päivitetty kustannusarviot. Lisäksi on tutkittu eri toteutusvaihtoehtojen väistötalukustannuksia ja otettu huomioon hankkeen aiheuttamat kadunrakennuksen ja kunnallistekniikan rakentamiskustannukset, sekä mahdolliset urheilualueisiin liittyvät siirtokustannukset. Liikennejärjestelyjä on tutkittu Viirinlaakson ja Klaukkalan koulun osalta. On myös arvioitu mahdolliset tonttien myynneistä menetetyt tulot. Kohtaamispaikan sijoittelun vaihtoehtoja on kartoitettu ja vaikutusten ennakoarviointia jatkettu vaihtoehdon 4 osalta.

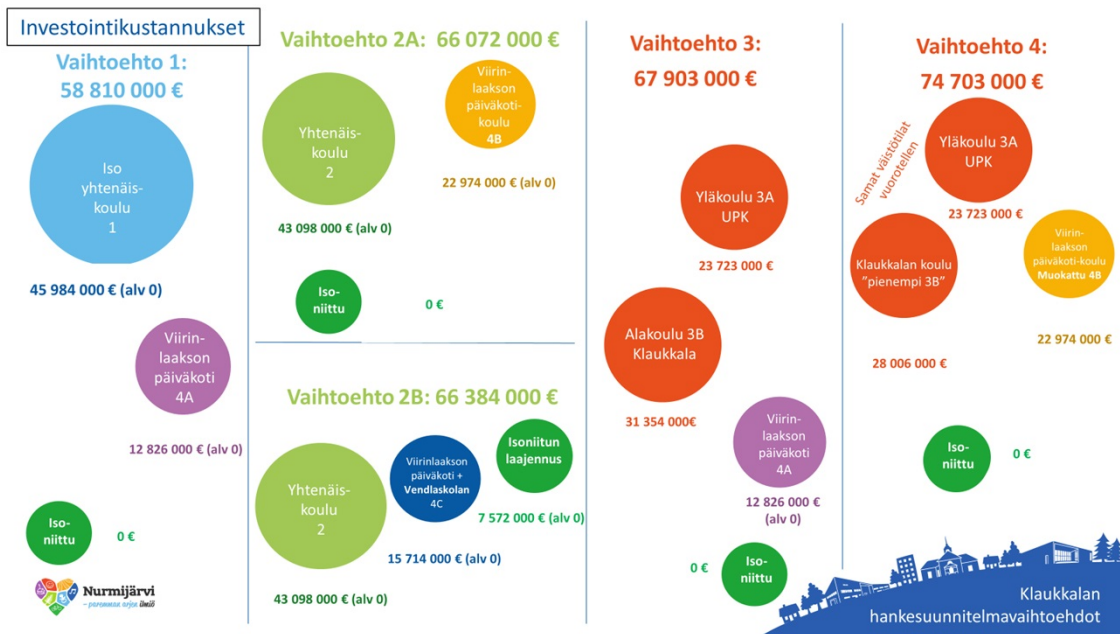


Alla olevasta kuvasta käy ilmi Klaukkalan minipalveluverkkotyön päätöksenteon valmistelun etenemisen vaiheet.



Luottamushenkilöiden kanssa on käsitelty asiaa valtuuston työpajassa 13.5.2024. Henkilöstölle järjestettiin työpaja toukokuun alussa.

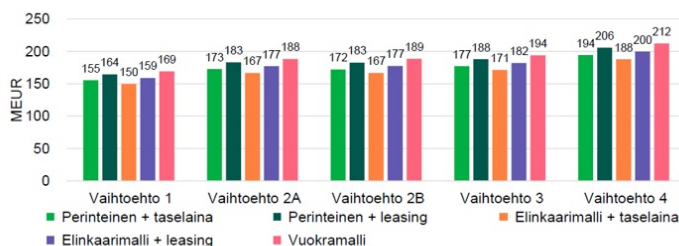
Valmistelussa selvitettiin eri toteutusvaihtoehtojen tarkennettuja kustannuksia investointien, väistötilojen, tontin myynnistä menetettyjen tulojen, kadunrakentamisen ja Viirinlaakson viemärin siirron osalta.





Rahoituksen neuvontapalvelut Inspira Oy päivitti täydentyneiden pohjatietojen osalta laskelmat hankkeen kokonaiskustannuksista eri toteutus- ja rahoitusmalleilla. Tässä tarkastelussa on kunnan edellä esitettyjen investointikustannusten lisäksi huomioitu PTS-investointien varaukset, kiinteistöjen ylläpitokustannukset, rahoituskustannukset ja eri toteutusmuotojen riskivaraukset.

Yhteenveto kokonaiskustannuksista



Vaihtoehtojen kokonaiskustannukset, milj. euroa	Perinteinen + taselaina	Perinteinen + leasing	Elinkaarimalli + taselaina	Elinkaarimalli + leasing	Vuokramalli
Vaihtoehto 1	155,2	164,4	149,8	159,0	169,1
Vaihtoehto 2A	172,5	183,0	166,6	177,1	188,3
Vaihtoehto 2B	172,2	182,7	166,8	177,3	188,6
Vaihtoehto 3	177,0	187,8	171,3	182,1	193,8
Vaihtoehto 4	194,1	205,9	187,7	199,5	212,3



Elinkaarihankkeen on arvioitu olevan edullisin investointien toteutusmuoto, kun vertailulaskelmissa huomioidaan muihin hankemuotoihin liittyvä kiinteistön riskilisä. Elinkaarihankkeessa rakennukseen ja sen ylläpitoon liittyvät riskit on siirretty sopimuksin ulkopuoliselle palveluntuottajalle, kun taas muiden urakkamallien osalta kiinteistön elinkaaren aikaiset riskit tulevat mahdollisesti kunnalle ja rakentajalle kannettavaksi riippuen virheen luonteesta ja toteutumisaikajankohdasta. Mikäli rakennuksessa ei syntyisi mitään ennenaikaisia korjaustarpeita sen elinkaaren aikana (esim. 20 vuotta), tulisi perinteinen urakkamalli ja kvr-urakka kunnalle edullisemmaksi. Kustannusero elinkaariin nähden jäisi kuitenkin pieneksi, etenkin kun huomioidaan kiinteistön toimivuuteen liittyvät tavanomaiset riskit sekä kunnan palvelutuotannon käytössä olevien kiinteistöjen heikko kunto ja niihin kiinnitettävät resurssit tulevina vuosina.

Elinkaarimallilla ja taselainalla toteutettuna vaihtoehtojen järjestys edullisimmasta kalleimpaan on 1, 2A, 2B, 3 ja 4. Esitettävä vaihtoehto 2B on edullisinta vaihtoehtoa (1) 17,0 milj. euroa kalliimpi ja kalleinta vaihtoehtoa (4) 20,9 milj. euroa edullisempi. Perinteisellä urakkamuodolla ja taselainalla toteutettuna vaihtoehtojen järjestys edullisemmasta kalleimpaan on 1, 2B, 2A, 3 ja 4. Tässä vaihtoehdossa 2B on edullisinta vaihtoehtoa (1) 17,0 milj. euroa kalliimpi ja kalleinta vaihtoehtoa (4) 21,9 milj. euroa edullisempi.

Inspiran päivitetty selvitys on liitteenä.

Teknisen lautakunnan lausunto

Tekninen lautakunta esittää lausuntonaan jatkoselvitysten jälkeen, että soveltuvin toteutusvaihtoehto on 2B.

Vaihtoehto 2B kokonaisuus sisältää

- Yhtenäiskoulun (1085 oppilasta) nykyisen Klaukkalan koulun tontille
- Päiväkoti-koulu-kiinteistön, jossa kaksikielinen päiväkoti (210 lasta), ruotsinkielinen perusopetus (50 oppilasta) ja kohtaamispaikka kuntalaisille. Kiinteistö sijoittuu Viirinlaaksoon.
- Isoniitun koulun laajennus (180 oppilaan lisäys) osaksi nykyistä Isoniitun koulua.

Vaihtoehdossa 2B toteutuu parhaiten Nurmijärven kunnan palveluverkkosuunnitelman mukaiset tavoitteet päiväkotiverkon suuremmista yksiköistä, koulujen kehittämisestä yhtenäiskoulujen suuntaan, esi- ja alkuopetuksen yhteistyön kehittämisestä sekä tilojen monikäyttöisyysvaatimus.

Tulevaisuuden palveluiden järjestäminen

Vaihtoehdossa 2B rakennettavat kiinteistöt toimivat koulu- ja varhaiskasvatustoiminnan lisäksi myös kuntalaisten kokoontumispaikkoina. Vaihtoehdossa 2B saadaan Klaukkalaan toteutettua kolme monikäyttöistä tulevaisuuden palveluiden joustavaa järjestämistä edistävää kiinteistöä. Rakennukset tarjoavat mahdollisuuden järjestää monipuolista harrastetoimintaa ja tilaisuuksia. Tiloissa voivat toimia myös opistot ja urheiluseurat. Kolmannen sektorin toimijoiden kanssa rakennettavalla yhteistyöllä on mahdollista lisätä kuntalaisten hyvinvointia.

Tulevaisuudessa tämä tilojen muunneltavuuden tarve todennäköisesti vielä lisääntyy. Syntyvyyden väheneminen näkyy ikäluokkien pienenemisessä myös Klaukkalan alueella. Toteutusvaihtoehdon rakennusten muunneltavuus ja keskeinen sijainti mahdollistavat muuntautuvien oppilasvirtojen sijoittamisen kouluihin myös tulevaisuudessa. Kun koulut ovat yhtenäiskouluja, tilojen muunneltavuus mahdollistaa joustavan käytön mm. erikokoisten ikäluokkien mukaan.

Vaihtoehdossa 2B tilojen kokonaislaajuudesta huolimatta lapsiryhmät ja luokat (ikäryhmät) toimivat omissa tiloissa. Hyvin jäsennelty ja johdettu arki mahdollistaa henkilöstön osalta joustavamman toimintatavan ja sen myötä henkilöstöresurssin hyödyntämisen. Eri-ikäisillä lapsilla ja nuorilla on omat sisäänkäynnit ja nimetyt alueet. Isossa yksikössä mahdollistuu paremmat resurssit mm. erityisopettajan yksikössä työskentelyyn ja sijaistamisten joustavampaan järjestelyyn. Pedagoginen kollektiivisuus ylläpitää paremmin toimintakulttuuria, joka edistää hyvinvointia ja oppimista.

Nykyisen opetussuunnitelman toteuttamista edistää joustavat ja muuntuvat ajanmukaiset tilat ja opettajien kollegiaalisen yhteistyön mahdollisuudet. Nyt rakennetaan ja suunnitellaan tulevaisuutta varten, paikkaa kaikille kuntalaisille ei vain koulua tai päiväkotiä. Kuntalaiset toivovat paikkaa kohdata ja harrastaa ympäri vuorokauden ja vuoden ” valot päällä 24/7”, tässä vaihtoehdossa kaksi koulua ja yksi päiväkoti kohtaamispaikalla ja hyvin saavutettavana yksikkönä mahdollistaa tämän.

Kohtaamispaikan sijoittelun mahdollisuuksia Klaukkalan alueella selvitettiin valmistelutyön aikana. Klaukkalan alueen olemassa olevasta päiväkotiverkostosta ei löydy kohtaamispaikkatoimintaa palvelevaa kiinteistöä. Valmistelussa tutkittiin myös mahdollisuuksia sijoittaa kohtaamispaikka ei kunnan omistuksessa olevaan kiinteistöön. Näissä vaihtoehdoissa nousi vaikutuksina esille mm. yksinäisen työn tuomat turvallisuuden haasteet. Viirinlaakson keskeinen sijainti liikkumisen näkökulmasta, tarkoituksenmukaiset tilat sekä sijainti lähellä muuta kunnan palvelutuotantoa ovat seikkoja, jotka puoltavat kohtaamispaikan sijoittamista Viirinlaaksoon.

Selvityksen aikana on tarkasteltu vaihtoehdon 4 mahdollisuuksia. Vaihtoehto 2B palvelee paremmin tulevaisuuden tarpeita pedagogiikan vaatimusten, tilojen monikäyttöisyyden ja muuntuvien palvelutarpeiden näkökulmasta. Pedagogiikan näkökulmasta erilliset koulut eivät vastaa parhaalla mahdollisella tavalla opetussuunnitelman asettamiin vaatimuksiin. Isoniitun koulun toiminta kahdessa eri toimipisteessä tuo haasteita opettajien työhön, koska työ jakaantuu kahteen toimipisteeseen. Lisäksi kahdessa toimipisteessä työskentely vaikeuttaa yhteisöllisyyden rakentamista ja hajauttaa johtamista. Vaihtoehto 4 lisää palveluverkon pirstaleisuutta.

Elinvoimavaikutukset

Uudet terveet ja toimivat tilat ovat vetovoimatekijä niin kuntalaisten, kun työntekijöiden osalta. Kunnan imago paranee puhtaiden sisäilmakoulujen ja päiväkotien myötä. Klaukkalan koulun tontille rakennettava yhtenäiskoulu nostaa Klaukkalan imagoa maisemallisesti.

Toteutettaessa yhtenäiskoulu vapautuu nykyinen Urheilupuiston koulun tontti muuhun käyttöön, mikä antaa uusia mahdollisuuksia niin kunnan kaavoitukseen ja liikennesuunnitteluun alueella.

Isoniitun koulun oppilasmäärän kasvattaminen laajennuksen myötä lisää Isoniitun koulun toimivuutta opetuksen järjestämisen näkökulmasta. Isoniitun koulun status yhtenäiskouluna vahvistuisi ja näin yhtenäiskoulun tuomat hyödyt niin koulun toimintakulttuurin, kuin yksittäisen oppilaan näkökulmasta lisääntyvät.

Houkuttelevat piha-alueet aktivoivat lapsia, nuoria ja kuntalaisia arkiliikkumiseen. Klaukkalan koulun tontin osalta liikuntapaikat ovat lähellä ja mahdollistavat monipuolista lajiharjoittelua koululiikunnassa, myös luontoliikuntamahdollisuudet sijaitsevat kävelymatkan päässä.

Vaihtoehdossa 4 Klaukkalan koulun tontin koko mahdollistaa suuremman piha-alueen oppilasta kohden verrattuna vaihtoehtoon 2B.

Yhtenäiskoulu luo mahdollisuuden yli luokka-asteiden tehtävään kollektiiviseen yhteistyöhön ja se mahdollistaa kaksoiskelpoisten/monikelpoisten opettajien hyödyntämisen nykyisen opetussuunnitelman mukaisessa opetuksessa. Ammatillisen osaamisen jakaminen ja mentorointi mahdollistavat ammatillisen kehittymisen ja sitä kautta tuo hyödyn myös oppilaille.

Tulevaisuuden elinvoimatekijä on kelpoisen henkilöstön saatavuus ja ei kelpoisen henkilöstön tukemisessa onnistuminen. Yhtenäiskoulussa ja suuremmissa varhaiskasvatusyksiköissä, suuremmassa henkilöstömäärässä tämä kollegiaalinen vertaistukeminen on mahdollista rakentaa.

Johtamisen näkökulmasta toteutusvaihtoehdon 2B yksiköt ovat kohtuullisia. Yhtenäiskouluissa ja päiväkoti-Vendlaskolanissa yhteisöt ovat hallittavan kokoisia ja toimintakulttuuri on mahdollista rakentaa toimivaksi kokonaisuudeksi.

Vaihtoehdossa 4 Viirinlaakson päiväkoti/koulu/kohtaamispaikka -kokonaisuudessa toimitaan neljän eri johtajan alaisuudessa, mikä voi tuoda haasteita arjen sujumisen onnistumiselle. Vaihtoehdossa 2B johtajia on kolme. Vaihtoehdossa 4 Viirinlaakson suuren piha-alueen rakentaminen toimivaksi kokonaisuudeksi nostaa rakentamiskustannuksia.

Ruotsinkielinen varhaiskasvatus ja perusopetus yhteisessä rakennuksessa on vetovoimatekijä ja saattaa lisätä kunnan vetovoimaa ruotsinkielisen väestön keskuudessa. Ruotsinkielisen kulttuurin ja perinteiden näkökulmasta samassa kiinteistössä toimiminen on tärkeää, ja on vetovoimatekijä myös ruotsinkielisen henkilöstön saatavuuden näkökulmasta.

Lapsivaikutukset

Keskeiseksi näkökulmaksi nousi se, että yhtenäiskoulussa ja isossa varhaiskasvatyksikössä oppilaan/ lapsen saama tuki oppimiselle on joustavampaa ja näin tuen saatavuus paranee, koska palveluita on mahdollisuus keskittää ja ohjata näin paremmin (esim. opiskeluhoito). Vaihtoehdossa 4 opiskeluhoiton sekä oppimisen ja koulunkäynnin tuen järjestäminen hajaantuu useaan toimipisteeseen. Suuremmassa yksikössä on henkilöstöresurssin käyttö joustavampaa, mikä helpottaa tuen järjestämistä.

Oppilaalle muodostuu eheämpi koulupolku, kun siirtymät vähenevät. Koulutaival esiopetuksesta yhdeksänteen luokkaan tapahtuu samassa rakennuksessa (yhteisössä). Jatkuvat vuorovaikutussuhteet niin koulukavereihin, kuin opettajiin toteutuvat esiopetuksesta yläkouluun. Vaihtoehdossa 4 koulupolkuun tulee siirtymä Viirinlaaksosta 4. luokalle Isoniitun kouluun.

Nykyaikainen opetussuunnitelman mukainen opetus toteutuu paremmin muunneltavissa tiloissa ja opettajien ammatillisena yhteistyönä. Laadukas opetus ja esimerkiksi aineenopettajien hyödyntäminen opetuksessa mahdollistavat esimerkiksi oppilaiden eriyttämisen ylös ja alaspäin. ”Kokonainen koulupäivä”, kaikki palvelut saman katon alla, niin harrasteet kuin pienempien iltapäivä/ aamupäivä toiminta tuovat turvallisuutta ja jatkuvuutta oppilaan päivään.

Varhaiskasvatuksen näkökulmasta nykyaikaiset joustavat ja muunneltavat tilat ja oppimisympäristö muuntautuvat lasten sekä varhaiskasvatuksen tarpeisiin joustavammin. Hyvien rakenteiden sekä pedagogisen johtamismallin avulla hyödynnetään henkilöstön osaamista ja kykyä havainnoida ja tukea lasten oppimista, kasvua ja kehitystä monipuolisesti. Isossa yksikössä on luontaisesti monimuotoisempi sekä lasten, että henkilöstön osalta; eri kulttuuritaustat sekoittuvat luontevasti leikkiä ja vuorovaikutusta tukevassa ilmapiirissä. Henkilöstön osaamista voidaan hyödyntää laajasti. Kohtaamispaikka päiväkodin yhteydessä mahdollistaa perheiden ennaltaehkäisevän tuen piiriin ohjaamista. Kohtaamispaikka tukee syrjäytymisriskissä olevien perheiden integroitumista kuntaan. Viirinlaakso keskeisellä paikalla matkakeskuksen läheisyydessä on hyvä saavutettava sijainti kohtaamispaikalle.

Taloudelliset vaikutukset

Yhtenäiskouluvaihtoehdoissa investointikustannukset ovat matalammat, väistötilakustannukset ovat taas erilliskouluvaihtoehdoissa matalammat.

Investointikustannuksia vertailtaessa vaihtoehto 4 on kallein vaihtoehto, vaihtoehto yksi on selkeästi edullisin. Vaihtoehto 2B on investointikustannuksia verrattaessa toteutusvaihtoehdoista puolivälissä.

Vaikutusten arvioinnissa todettiin, että vaihtoehdoilla ei ole vaikutusta koulukuljetuskustannuksiin.

Isommissa yksiköissä tukipalveluiden järjestäminen (ruokailu, siivous ja huolto) on helpompaa, koska sijaistaminen, tilaukset, ja muu organisointi tehdään keskistetyksi toimipisteittäin. Ruokaturvallisuus pystytään takaamaan paremmin ja ruokahävikin hallinta on isossa yksikössä hallittavampaa ja toteutuu näin laadukkaammin.

Liitteet

Hankesuunnitelmatulosteet 13052024

Nurmijärvi_Rahoitus- ja toteutusmuodot vaihtoehtojen vertailut 4.6.2024

Vaikuttamistoimielimien lausunnot: vanhusneuvosto, vammaisneuvosto ja nuorisovaltuusto
Klaukkalan minipalveluverkkotyö vaikutusten ennakoarviointi 6.6.2024
Vaihtoehtojen vertailu Klaukkalan minipalveluverkko 4.6.2024

Esittelijä

Tekninen johtaja

Esitys

Tekninen lautakunta esittää yllä olevaa lausuntoa kunnanhallitukselle. Klaukkalan minipalveluverkon toteutusvaihtoehdoksi esitetään lausunnossa elinkaarimallilla toteutettu vaihtoehto 2B.

Valmistelija

tekninen johtaja Juha Oksanen, puh. 040 317 2300
tilakeskuksen päällikkö Pasi Kivelä, puh. 040 317 4794
sivistysjohtaja Tiina Hirvonen, puh. 040 317 4410
kehittämisasiantuntija Terhi Joki, puh. 040 317 2418
talousjohtaja Erno Kontio, puh. 040 317 2071

Käsittely

Mirja-Liisa Tofferi teki Jaakola-Siimeksen ja Diakiten kannattamana seuraavan muutosesityksen: Tekninen lautakunta esittää lausuntonaan jatkoselvitysten jälkeen, että soveltuvin toteutusvaihtoehto on vaihtoehto 4 toteutettuna kunnan omaan taseeseen KVR-urakkana tai -urakoina.

Vaihtoehto 4 kokonaisuus sisältää

- Alakoulun (n. 650 lasta) nykyisen Klaukkalan koulun tontille
- Yläkoulun (n. 504 lasta) nykyisen urheilupuiston koulun tontille
- Päiväkoti-koulu-kiinteistön (n. 420 lasta), jossa kaksikielinen päiväkoti, Isoniitun koulun vuosiluokat 0–3 kaksisarjaisena, ruotsinkielinen perusopetus ja kohtaamispaikka kuntalaisille. Kiinteistö sijoittuu Viirinlaaksoon.

Tulevaisuuden palveluiden järjestäminen

Vaihtoehdossa 4 rakennettavat kiinteistöt toimivat koulu- ja varhaiskasvatustoiminnan lisäksi myös kuntalaisten kokoontumispaikkoina. Vaihtoehdossa 4 saadaan Klaukkalaan toteutettua kolme uutta hyväkuntoista ja monikäyttöistä tulevaisuuden palveluiden joustavaa järjestämistä edistävää kiinteistöä. Rakennukset tarjoavat mahdollisuuden järjestää monipuolista harrastetoimintaa ja tilaisuuksia. Tiloissa voivat toimia myös opistot ja urheiluseurat. Kolmannen sektorin toimijoiden kanssa rakennettavalla yhteistyöllä on mahdollista lisätä kuntalaisten hyvinvointia. Hajautettu palveluverkko laskee sekä rakentamisaikaisia ja sen jälkeisiä tiloihin liittyviä riskejä sekä parantaa tilojen alueellista saavutettavuutta.

Tulevaisuudessa tilojen muunneltavuuden tarve todennäköisesti vielä lisääntyy. Syntyvyyden väheneminen näkyy ikäluokkien pienenemisessä myös Klaukkalan alueella. Toteutusvaihtoehdon rakennusten muunneltavuus ja keskeinen sijainti mahdollistavat muuntautuvien oppilasvirtojen sijoittamisen kouluihin myös tulevaisuudessa. Vaihtoehdoissa 3 ja 4 Isoniitun koululle jää valmiiksi suunniteltu laajentamismahdollisuus, joka voidaan tarvittaessa hyödyntää myöhemmin Klaukkalan kasvaessa. Kun vaihtoehdossa 4 muutkin yksiköt ovat maltillisen kokoisia tontteihinsa nähden, ei ratkaisu sulje pois niidenkään laajentamismahdollisuutta.

Nykyisen opetussuunnitelman toteuttamista edistää joustavat ja muuntuvat ajanmukaiset tilat ja opettajien kollegiaalisen yhteistyön mahdollisuudet. Nyt rakennetaan ja suunnitellaan tulevaisuutta varten, paikkaa kaikille kuntalaisille ei vain koulua tai päiväkotia. Kuntalaiset toivovat paikkaa kohdata ja harrastaa ympäri vuorokauden ja vuoden "valot päällä 24/7". Vaihtoehdossa 4 kaksi

uutta koulua ja yksi päiväkotikouluyksikkö kohtaamispaikalla ja hyvin saavutettavana yksikkönä mahdollistaa tämän.

Kohtaamispaikan sijoittelun mahdollisuuksia Klaukkalan alueella selvitettiin valmistelutyön aikana. Klaukkalan alueen olemassa olevasta päiväkotiverkostosta ei löydy kohtaamispaikkatoimintaa palvelevaa kiinteistöä. Valmistelussa tutkittiin myös mahdollisuuksia sijoittaa kohtaamispaikka ei kunnan omistuksessa olevaan kiinteistöön. Näissä vaihtoehdoissa nousi vaikutuksina esille mm. yksinäisen työn tuomat turvallisuuden haasteet. Viirinlaakson keskeinen sijainti liikkumisen näkökulmasta, tarkoituksenmukaiset tilat sekä sijainti lähellä muuta kunnan palvelutuotantoa ovat seikkoja, jotka puoltavat kohtaamispaikan sijoittamista Viirinlaaksoon.

Elinvoimavaikutukset

Uudet terveet ja toimivat tilat ovat vetovoimatekijä niin kuntalaisten, kun työntekijöiden osalta. Kunnan imago paranee puhtaiden sisäilmakoulujen ja päiväkotien myötä. Maltillisen kokoisten yksiköiden rakentaminen erottaa kunnan pääkaupunkiseudun suurten yksiköiden valtavirrasta, ja tarjoaa kunnalle mahdollisuuden erottautua positiivisesti myös imagonäkökulmasta.

Isoniitun koulun osalta on tunnistettu rakennuksen peruskorjaustarve, ja perusparannus on teknisen lautakunnan investointiohjelmaesityksessä ajoitettu vuosille 2027–2028. Vaihtoehdossa 2B Isoniitun koulun laajennus jatkaisi koulurakennusta sen molemmista päistä, ja monet sen yhteiset toiminnot, kuten ruokala, isompi liikuntasali ja taito- ja taideaineiden luokat sijoittuisivat laajennusten väliin jäävään nykyiseen koulurakennukseen. Mikäli vaihtoehto 2B toteutettaisiin, ei olisi varmuutta siitä, pystyttäisiinkö koulun laajennusosia käyttämään peruskorjauksen aikana, vai jouduttaisiinko niidenkin oppilaat siirtämään sen ajaksi väistötiloihin. Vaikka laajennusosia pystyttäisiinkin käyttämään, vaikeuttaisi perusparannus niiden käyttöä huomattavasti. Lautakunta ei kannata Isoniitun koulun laajentamiseen perustuvaa ratkaisua, koska koulun kuntotutkimukset ovat kesken, eikä sen kunnosta ole tarkkaa tietoa.

Toteutettaessa Urheilupuiston alueelle kaksi erillistä koulua luodaan paremmat edellytykset liikenteen ohjaamiselle hajautetusti useita reittejä ja helpotetaan turvallisten koulureittien suunnittelua. Vaihtoehdossa 4 Klaukkalan koulun tontilla oleva oppilasmäärä nousisi vain maltillisesti. Tämä yhdistettynä erilliseen yläkouluun luo tilanteen, jossa alemman katuverkon liikennehaasteisiin liittyvät riskit ovat pienet muihin vaihtoehtoihin nähden. Lautakunta näkee hyvänä ratkaisuna, että kaikissa vaihtoehdoissa liikenne Viirinlaakson tontille johdettaisiin uutta katu yhteyttä pitkin Viirinlaaksonkadun kautta.

Vaihtoehdossa 4 Isoniitun koulun alakoulu muuttuisi kaksisarjaiseksi. Alakoulun 4–6-luokkalaisten hyötyvät yläkoulun aineenopettajien osaamisesta, mikä tukee näiden luokkien oppilaiden sijoittamista yläkoulun yhteyteen. 0–3-luokkalaisten sijoittaminen omaan yksikköön tukee alkuopetuksen tiivistä yhteistyötä ja loiventaa nivelvaihetta varhaiskasvatuksen ja esi- sekä perusopetuksen välillä. Isoniitun koulun toimipisteiden välinen lyhyt etäisyys mahdollistaa yhteistyön niiden välillä myös jatkossa. Vastaavasta mallista on hyviä kokemuksia myös Mäntyselän ja Haikalan kouluista. 0–3-luokkien oppilaiden sijoittaminen erilliseen yksikköön Viirinlaaksoon mahdollistaa myös ikätasoisesti suunnitellun pihan rakentamisen tälle ikäluokalle.

Houkuttelevat piha-alueet aktivoivat lapsia, nuoria ja kuntalaisia arkiliikkumiseen. Klaukkalan ja Urheilupuiston koulujen tonttien osalta liikuntapaikat ovat lähellä ja mahdollistavat monipuolista lajiharjoittelua koululiikunnassa, myös luontoliikuntamahdollisuudet sijaitsevat kävelymatkan päässä. Vaihtoehdossa 4 Klaukkalan koulun tontin koko mahdollistaa suuremman piha-alueen oppilasta kohden verrattuna vaihtoehtoon 2B niin Isoniitun koulun kuin Klaukkalan koulun tontin osalta. Vaihtoehdossa 4 suurempi määrä oppilaita pääsisi hyödyntämään uutta keskeiselle paikalle Viirinlaaksoon rakentuvaa hiekkakenttää.

Ruotsinkielinen varhaiskasvatus ja perusopetus yhteisessä rakennuksessa on vetovoimatekijä ja saattaa lisätä kunnan vetovoimaa ruotsinkielisen väestön keskuudessa. Ruotsinkielisen kulttuurin ja perinteiden näkökulmasta samassa kiinteistössä toimiminen on tärkeää, ja on vetovoimatekijä myös ruotsinkielisen henkilöstön saatavuuden näkökulmasta.

Lapsivaikutukset

Vaihtoehdon 4 keskeiset edut ovat turvalliset ja kohtuullisen mittaiset koulumatkat, riittävän kokoiset piha-alueet sekä lapsen näkökulmasta hallittavan kokoiset toimintayksiköt. Syrjälän koulun toiminnan loppuessa on kiinnitettävä erityistä huomiota siihen, että koulun oppilaat pääsevät kouluun turvallisesti ja kohtuullisen matkan päähän. Erityisesti pienimpien oppilaiden koulumatkat Syrjälän suunnasta ovat turvalliset ja kohtuullisen pituiset vaihtoehdossa 4. Vaihtoehdoissa 1 ja 3 osa Syrjälän alueen oppilaista ohjautuisi alakouluun Klaukkalan kouluun tai uuteen yhtenäiskouluun, jolloin suuren osan heistä koulumatka kasvaisi merkittävästi. Vaihtoehdossa 2B osa Syrjälän koulun oppilaista ohjautuisi Harjulan koulun ohella nykyiseen Isoniitun kouluun jo esiopetusiästä alkaen. Vaihtoehdossa 4 Syrjälän koulun oppilaita ohjautuisi Harjulan koulun ohella 0-3 luokkien osalta Viirinlaaksoon ja 4-6 luokkien osalta Isoniitun kouluun. Erityisesti pienimpien koululaisten koulumatkat pitenisivät tässä vaihtoehdossa hyvin maltillisesti. Myös nuorisovaltuusto on lausunnossaan esittänyt huolensa Syrjälän lasten koulumatkan pidentymisestä.

Vaihtoehdossa 4 rakennusten yksikkökooko pysyy maltillisena, jolloin lapsiryhmät ja luokat (ikäryhmät) toimivat omissa tiloissa. Sekä nuorisovaltuusto sekä vanhus- ja vammaisneuvostot ovat ilmaisseet huolensa suurten yksiköiden ja erityisesti suuren yhtenäiskoulun toimivuudesta ja sen vaikutuksista lapsiin. Vaihtoehdossa 4 myös Urheilupuiston koulu valmistuu todennäköisesti vaihtoehdon 2B yhtenäiskoulua nopeammin.

Oppilaiden nivelvaiheiden siirtymien määrä pysyy vaihtoehdossa 4 nykytasolla. Isoniitun koulussa lapset siirtyisivät 4. luokalle toiseen rakennukseen, mutta tuttu luokkayhteisö ei vaihdu siirtymän aikana. Toisaalta siirtymät päiväkodista eskariin ja edelleen alakouluun olisivat jatkossa monella lapsella siirtymiä saman rakennuksen sisällä. Klaukkalan koulun osalta siirtymä varhaiskasvatuksesta esikouluun ja alakouluun olisi lapsen näkökulmasta maltillisempi, kun kouluyksikkö on vain noin 650 lapsen kokoinen. Oppilaiden nivelvaiheita helpottaa myös se, että molemmissa vaihtoehdoissa 4 ja 2B voidaan jatkossakin kaikki saman alakoulun oppilaat ohjata samaan yläkouluun.

Nykyaikainen opetussuunnitelman mukainen opetus toteutuu suunniteltavissa muunneltavissa tiloissa ja opettajien ammatillisena yhteistyönä. "Kokonainen koulupäivä", kaikki palvelut saman katon alla, niin harrasteet kuin pienempien iltapäivä/ aamupäivä toiminta tuovat turvallisuutta ja jatkuvuutta oppilaan päivään. Henkilöstön liikkuvuutta voidaan kehittää selvittämällä liikkumismahdollisuuksien parantamista eri rakennusten välillä.

Varhaiskasvatuksen näkökulmasta nykyaikaiset joustavat ja muunneltavat tilat ja oppimisympäristö muuntautuvat lasten sekä varhaiskasvatuksen tarpeisiin joustavammin. Hyvien rakenteiden sekä pedagogisen johtamismallin avulla hyödynnetään henkilöstön osaamista ja kykyä havainnoida ja tukea lasten oppimista, kasvua ja kehitystä monipuolisesti. Isossa yksikössä on luontaisesti monimuotoisempi sekä lasten, että henkilöstön osalta; eri kulttuuritaustat sekoittuvat luontevasti leikkiä ja vuorovaikutusta tukevassa ilmapiirissä. Henkilöstön osaamista voidaan hyödyntää laajasti. Kohtaamispaikka päiväkodin yhteydessä mahdollistaa perheiden ennaltaehkäisevän tuen piiriin ohjaamista. Kohtaamispaikka tukee syrjäytymisriskissä olevien perheiden integroitumista kuntaan. Viirinlaakso keskeisellä paikalla matkakeskuksen läheisyydessä on hyvä saavutettava sijainti kohtaamispaikalle. Esiopetuksen ja varhaiskasvatuksen sijoittuminen samaan rakennukseen parantaa tiedonkulkua niiden välillä. Vaihtoehdon 4 valmistelussa päiväkotikoulun toimivuutta on parannettu ja kahteen kerrokseen sijoittuvaan yksikköön on saatu toteutettua eri toiminnoille toimivat omat eteiset, sisäänkäynnit, WC-tilat, ruokalat ja piha-alueet.

Taloudelliset vaikutukset

Yhtenäiskouluvaihtoehdoissa investointikustannukset ovat matalammat, väistötilakustannukset ovat taas erilliskouluvaihtoehdoissa matalammat.

Investointikustannuksia vertailtaessa vaihtoehto 4 on kallein vaihtoehto, vaihtoehto 1 on selkeästi edullisin. Vaihtoehto 2B ja 3 ovat investointikustannuksia verrattaessa toteutusvaihtoehdoista puolivälissä. Kustannusten vertailussa tulee huomioida myös esityksen epätarkkuudet, jotka perustuvat spekulatiivisiin, todennäköisesti osin toteutumattomiin arvioihin mm. riskiarvioiden, kadunrakentamistarpeiden ja mahdollisen tontinmyyntien osalta. Lautakunta kuitenkin toteaa, että päätökset Klaukkalan minipalveluverkosta ovat hyvin merkittäviä, ja niillä on merkittäviä vaikutuksia kunnan opetuksen järjestämiselle vuosikymmeniä eteenpäin. Tämän vuoksi lautakunta katsoo, että maltillisista kustannuseroista huolimatta tulee valita vaihtoehto, joka takaa lapsille turvalliset ja kohtuullisen pituiset koulumatkat, maltillisen kokoiset yksiköt, riittävät piha-alueet sekä varmistaa palveluverkkoon jouston- ja laajennusvaraa myös tulevaisuutta ajatellen.

Tonttien myyntitulojen menetyksen on arvioitu olevan suurin vaihtoehdossa 4. Lautakunta kuitenkin katsoo, että Viirinlaakson yksikön viereisten tonttien ja Urheilupuiston koulun tontin osalta tulisi kaikissa vaihtoehdoissa tarkastella, tulisiko ne niiden keskeisten sijaintien vuoksi varata tulevia palveluverkon muutoksia silmällä pitäen kunnan tarpeisiin. Erityisesti Viirinlaakson yksikön osalta sen laajennusmahdollisuus tulee säilyttää, mikäli rakennusta ei rakenneta vaihtoehdon 4 laajuudessa. Tämän vuoksi arvioitujen tonttien myyntitulojen menetystä ei voi sisällyttää kustannusarvioinnissa vaihtoehtojen investointikustannuksiin.

Kunnan strategian täyttämiseksi uudisrakentamisessa on huomioitava kestävä rakentaminen. Tekninen lautakunta edellyttää suunnittelulta ja rakentamiselta pitkäikäisten, energia- ja ympäristötehokkaiden rakennusten rakentamista, jotka ovat ensisijaisesti turvallisia, terveellisiä ja monikäyttöisiä yli vuosikymmenten.

Vaihtoehto 4 mahdollistaa esitettyä vaihtoehtoa 2B pienempien väistötilojen tarpeen ja rakennusinvestointien jaksottamisen pidemmälle ajanjaksolle ja siten tukee kunnan talouden hallintaa ulkoisen velan ja korkomenojen pienempänä toteutmana.

Lautakunta esittää hankkeen/-hankkeiden toteutusmuodoksi KVR-urakkaa, jossa päätoteuttaja vastaa kohteen suunnittelusta ja toteuttamisesta viiden (5) vuoden takuulla ja kymmenen (10) vuoden virhevastuulla. Lautakunta ei näe esityksen mukaista elinkaarisopimuksella toteutettavaa kokonaisuutta kunnan nykytilassa valtuuston päätösten mukaisena. Mikäli näiden hankkeiden yhteydessä päätettäisiin ulkoistaa n. 1500 oppilaan ja usean rakennuksen ruokahuolto, siistiminen ja kiinteistöhuolto, tulisi asiasta tehdä kunnanvaltuustossa strateginen päätös. Kunnanvaltuusto on muutama kuukausi sitten päättänyt, ettei Aleksia-liiketoiminnan ulkoistuksen selvitystä tehdä, joten elinkaarisopimusmalli olisi tältä osin valtuuston päätöksen vastainen.

Rakennusten suunnitteluun on panostettava ja otettava käyttäjät riittävällä tavalla mukaan jo suunnitteluvaiheessa. Huomioita on kiinnitettävä teknisesti toimiviin, jotta kestävä ja pitkäikäiset ratkaisut toteutuvat.

Rakentamisen aikaisen valvonnan on oltava ammattitaitoista, kattavaa ja saumatonta. Rakennusten ja materiaalien suojaaminen rakentamisen aikana on oltava aukotonta. Rakennusten käytönaikaisen urakoitsijan takuu- ja virhevastuunalaisten vastuiden osalta tulee tarkastella kunnan toimintamalleja ja varmistaa, että tarvittavat korjaukset toteutetaan sopimusten mukaisin vastuin.

Rakennuksissa on huomioitava niiden muuntojoustavuus, ympäristönäkökulma ja kustannustehokkuus alusta asti rakennuksen aina koko elinkaaren ajalta. Osana hankkeiden toteutusta tulee selvittää/testata mahdollisten laatu- ja/tai ympäristösertifikaattien käyttöönottoa

Nurmijärven kunnan rakennushankkeissa. Huollon ja korjausten ympäristö- ja kustannusvaikutukset huomioidaan koko elinkaaren ajalta.

Materiaalien osalta käytetään kestäviä ja toimivia materiaaleja. Rakenteiden ja materiaalien luotettava pitkäaikaiskestävyys on tärkeää, jotta rakennukselle määritellyt ominaisuudet säilyvät tavoitellun käyttöiän. Lautakunta esittää, että hankkeen kilpailutuksessa ja toteutuksessa noudatetaan rakennusalan yleisiä sopimusehtoja pidempää viiden (5) vuoden takuuaikaa ja siten varmistetaan hankkeen korkea tekninen laatutaso.

Turvallisuusnäkökulmat

Liikennejärjestelyissä on huomioitava koululaisten turvallinen kulkeminen. Ajoneuvoliikenne koulun lähellä tulee minimoida eikä aivan koulun edustalle tule sallia saattoliikennöintiä. Saattoliikenne on suunniteltava turvalliseksi.

Rakennusten ja pihan fyysinen turvallisuus ja viihtyisyys luo puitteet koululaisten turvallisuudelle. Viihtyisä piha on suunniteltu ja toteutettu rt-kortin mukaisesti vihreäksi, toiminnallisesti käyttäjät huomioivaksi ja riittävän tilavaksi. Rakennusten tulee mahdollistaa opetuksen järjestäminen toiminnallisesti parhaalla mahdollisella tavalla. Pienemmässä yhteisössä oppilaiden tunteminen mahdollistuu paremmin ja näin ollen yksilöllisempi kasvatusta on helpompaa kuin suuremmassa yksikössä.

Puheenjohtajan tiedustellessa asiaa, kukaan ei vastustanut Tofferin muutosesitystä, joten tekninen lautakunta hyväksyi muutosesityksen yksimielisesti.

Päätös

Tekninen lautakunta päätti antaa seuraavan lausunnon:

Tekninen lautakunta esittää lausuntonaan jatkoselvitysten jälkeen, että soveltuvin toteutusvaihtoehto on vaihtoehto 4 toteutettuna kunnan omaan taseeseen KVR-urakkana tai -urakoina.

Vaihtoehto 4 kokonaisuus sisältää

- Alakoulun (n. 650 lasta) nykyisen Klaukkalan koulun tontille
- Yläkoulun (n. 504 lasta) nykyisen urheilupuiston koulun tontille
- Päiväkotikoulu-kiinteistön (n. 420 lasta), jossa kaksikielinen päiväkotikoulu, Isoniitun koulun vuosiluokat 0-3 kaksisarjaisena, ruotsinkielinen perusopetus ja kohtaamispaikka kuntalaisille. Kiinteistö sijoittuu Viirinlaaksoon.

Tulevaisuuden palveluiden järjestäminen

Vaihtoehdossa 4 rakennettavat kiinteistöt toimivat koulu- ja varhaiskasvatustoiminnan lisäksi myös kuntalaisten kokoontumispaikkoina. Vaihtoehdossa 4 saadaan Klaukkalaan toteutettua kolme uutta hyväkuntoista ja monikäyttöistä tulevaisuuden palveluiden joustavaa järjestämistä edistävää kiinteistöä. Rakennukset tarjoavat mahdollisuuden järjestää monipuolista harrastetoimintaa ja tilaisuuksia. Tiloissa voivat toimia myös opistot ja urheiluseurat. Kolmannen sektorin toimijoiden kanssa rakennettavalla yhteistyöllä on mahdollista lisätä kuntalaisten hyvinvointia. Hajautettu palveluverkko laskee sekä rakentamisaikaisia ja sen jälkeisiä tiloihin liittyviä riskejä sekä parantaa tilojen alueellista saavutettavuutta.

Tulevaisuudessa tilojen muunneltavuuden tarve todennäköisesti vielä lisääntyy. Syntyvyyden väheneminen näkyy ikäluokkien pienenemisessä myös Klaukkalan alueella. Toteutusvaihtoehdon rakennusten muunneltavuus ja keskeinen sijainti mahdollistavat muuntautuvien oppilasvirtojen sijoittamisen kouluihin myös tulevaisuudessa. Vaihtoehdoissa 3 ja 4 Isoniitun koululle jää valmiiksi suunniteltu laajentamismahdollisuus, joka voidaan tarvittaessa hyödyntää myöhemmin Klaukkalan kasvaessa. Kun vaihtoehdossa 4 muutkin yksiköt ovat maltillisen kokoisia tontteihinsa nähden, ei ratkaisu sulje pois niidenkään laajentamismahdollisuutta.

Nykyisen opetussuunnitelman toteuttamista edistää joustavat ja muuntuvat ajanmukaiset tilat ja opettajien kollegiaalisen yhteistyön mahdollisuudet. Nyt rakennetaan ja suunnitellaan tulevaisuutta varten, paikkaa kaikille kuntalaisille ei vain koulua tai päiväkotia. Kuntalaiset toivovat paikkaa kohdata ja harrastaa ympäri vuorokauden ja vuoden "valot päällä 24/7". Vaihtoehdossa 4 kaksi uutta koulua ja yksi päiväkotikouluyksikkö kohtaamispaikalla ja hyvin saavutettavana yksikkönä mahdollistaa tämän.

Kohtaamispaikan sijoittelun mahdollisuuksia Klaukkalan alueella selvitettiin valmistelutyön aikana. Klaukkalan alueen olemassa olevasta päiväkotiverkostosta ei löydy kohtaamispaikkatoimintaa palvelevaa kiinteistöä. Valmistelussa tutkittiin myös mahdollisuuksia sijoittaa kohtaamispaikka ei kunnan omistuksessa olevaan kiinteistöön. Näissä vaihtoehdoissa nousi vaikutuksina esille mm. yksinäisen työn tuomat turvallisuuden haasteet. Viirinlaakson keskeinen sijainti liikkumisen näkökulmasta, tarkoituksenmukaiset tilat sekä sijainti lähellä muuta kunnan palvelutuotantoa ovat seikkoja, jotka puoltavat kohtaamispaikan sijoittamista Viirinlaaksoon.

Elinvoimavaikutukset

Uudet terveet ja toimivat tilat ovat vetovoimatekijä niin kuntalaisten, kun työntekijöiden osalta. Kunnan imago paranee puhtaiden sisäilmakoulujen ja päiväkotien myötä. Maltillisen kokoisten yksiköiden rakentaminen erottaa kunnan pääkaupunkiseudun suurten yksiköiden valtavirrasta, ja tarjoaa kunnalle mahdollisuuden erottautua positiivisesti myös imagonäkökulmasta.

Isoniitun koulun osalta on tunnistettu rakennuksen peruskorjaustarve, ja perusparannus on teknisen lautakunnan investointiohjelmaesityksessä ajoitettu vuosille 2027–2028. Vaihtoehdossa 2B Isoniitun koulun laajennus jatkaisi koulurakennusta sen molemmista päistä, ja monet sen yhteiset toiminnot, kuten ruokala, isompi liikuntasali ja taito- ja taideaineiden luokat sijoittuisivat laajennusten väliin jäävään nykyiseen koulurakennukseen. Mikäli vaihtoehto 2B toteutettaisiin, ei olisi varmuutta siitä, pystyttäisiinkö koulun laajennusosia käyttämään peruskorjauksen aikana, vai jouduttaisiinko niidenkin oppilaat siirtämään sen ajaksi väistötiloihin. Vaikka laajennusosia pystyttäisiinkin käyttämään, vaikeuttaisi perusparannus niiden käyttöä huomattavasti. Lautakunta ei kannata Isoniitun koulun laajentamiseen perustuvaa ratkaisua, koska koulun kuntotutkimukset ovat kesken, eikä sen kunnosta ole tarkkaa tietoa.

Toteutettaessa Urheilupuiston alueelle kaksi erillistä koulua luodaan paremmat edellytykset liikenteen ohjaamiselle hajautetusti useita reittejä ja helpotetaan turvallisten koulureittien suunnittelua. Vaihtoehdossa 4 Klaukkalan koulun tontilla oleva oppilasmäärä nousisi vain maltillisesti. Tämä yhdistettynä erilliseen yläkouluun luo tilanteen, jossa alemman katuverkon liikennehaasteisiin liittyvät riskit ovat pienet muihin vaihtoehtoihin nähden. Lautakunta näkee hyvänä ratkaisuna, että kaikissa vaihtoehdoissa liikenne Viirinlaakson tontille johdettaisiin uutta katuyltymästä pitkin Viirinlaaksonkadun kautta.

Vaihtoehdossa 4 Isoniitun koulun alakoulu muuttuisi kaksisarjaiseksi. Alakoulun 4–6-luokkalaisten hyötyvät yläkoulun aineenopettajien osaamisesta, mikä tukee näiden luokkien oppilaiden sijoittamista yläkoulun yhteyteen. 0–3-luokkalaisten sijoittaminen omaan yksikköön tukee alkuopetuksen tiivistä yhteistyötä ja loiventaa nivelvaihetta varhaiskasvatuksen ja esi- sekä perusopetuksen välillä. Isoniitun koulun toimipisteiden välinen lyhyt etäisyys mahdollistaa yhteistyön niiden välillä myös jatkossa. Vastaavasta mallista on hyviä kokemuksia myös Mäntyselän ja Haikalan kouluista. 0–3-luokkien oppilaiden sijoittaminen erilliseen yksikköön Viirinlaaksoon mahdollistaa myös ikätasoisesti suunnitellun pihan rakentamisen tälle ikäluokalle.

Houkuttelevat piha-alueet aktivoivat lapsia, nuoria ja kuntalaisia arkiliikkumiseen. Klaukkalan ja Urheilupuiston koulujen tonttien osalta liikuntapaikat ovat lähellä ja mahdollistavat monipuolista lajiharjoittelua koululiikunnassa, myös luontoliikuntamahdollisuudet sijaitsevat kävelymatkan päässä. Vaihtoehdossa 4 Klaukkalan koulun tontin koko mahdollistaa suuremman piha-alueen

oppilasta kohden verrattuna vaihtoehtoon 2B niin Isoniitun koulun kuin Klaukkalan koulun tontin osalta. Vaihtoehdossa 4 suurempi määrä oppilaita pääsisi hyödyntämään uutta keskeiselle paikalle Viirinlaaksoon rakentuvaa hiekkakenttää.

Ruotsinkielinen varhaiskasvatus ja perusopetus yhteisessä rakennuksessa on vetovoimatekijä ja saattaa lisätä kunnan vetovoimaa ruotsinkielisen väestön keskuudessa. Ruotsinkielisen kulttuurin ja perinteiden näkökulmasta samassa kiinteistössä toimiminen on tärkeää, ja on vetovoimatekijä myös ruotsinkielisen henkilöstön saatavuuden näkökulmasta.

Lapsivaikutukset

Vaihtoehdon 4 keskeiset edut ovat turvalliset ja kohtuullisen mittaiset koulumatkat, riittävän kokoiset piha-alueet sekä lapsen näkökulmasta hallittavan kokoiset toimintayksiköt. Syrjälän koulun toiminnan loppuessa on kiinnitettävä erityistä huomiota siihen, että koulun oppilaat pääsevät kouluun turvallisesti ja kohtuullisen matkan päähän. Erityisesti pienimpien oppilaiden koulumatkat Syrjälän suunnasta ovat turvalliset ja kohtuullisen pituiset vaihtoehdossa 4. Vaihtoehdoissa 1 ja 3 osa Syrjälän alueen oppilaista ohjautuisi alakouluun Klaukkalan kouluun tai uuteen yhtenäiskouluun, jolloin suuren osan heistä koulumatka kasvaisi merkittävästi. Vaihtoehdossa 2B osa Syrjälän koulun oppilaista ohjautuisi Harjulan koulun ohella nykyiseen Isoniitun kouluun jo esiopetusiästä alkaen. Vaihtoehdossa 4 Syrjälän koulun oppilaita ohjautuisi Harjulan koulun ohella 0–3 luokkien osalta Viirinlaaksoon ja 4–6 luokkien osalta Isoniitun kouluun. Erityisesti pienimpien koululaisten koulumatkat pitenisivät tässä vaihtoehdossa hyvin maltillisesti. Myös nuorisovaltuusto on lausunnossaan esittänyt huolensa Syrjälän lasten koulumatkan pidentymisestä.

Vaihtoehdossa 4 rakennusten yksikkökoko pysyy maltillisena, jolloin lapsiryhmät ja luokat (ikäryhmät) toimivat omissa tiloissa. Sekä nuorisovaltuusto sekä vanhus- ja vammaisneuvostot ovat ilmaisseet huolensa suurten yksiköiden ja erityisesti suuren yhtenäiskoulun toimivuudesta ja sen vaikutuksista lapsiin. Vaihtoehdossa 4 myös Urheilupuiston koulu valmistuu todennäköisesti vaihtoehdon 2B yhtenäiskoulua nopeammin.

Oppilaiden nivelvaiheiden siirtymien määrä pysyy vaihtoehdossa 4 nykytasolla. Isoniitun koulussa lapset siirtyisivät 4. luokalle toiseen rakennukseen, mutta tuttu luokkayhteisö ei vaihdu siirtymän aikana. Toisaalta siirtymät päiväkodista eskariin ja edelleen alakouluun olisivat jatkossa monella lapsella siirtymiä saman rakennuksen sisällä. Klaukkalan koulun osalta siirtymä varhaiskasvatuksesta esikouluun ja alakouluun olisi lapsen näkökulmasta maltillisempi, kun kouluyksikkö on vain noin 650 lapsen kokoinen. Oppilaiden nivelvaiheita helpottaa myös se, että molemmissa vaihtoehdoissa 4 ja 2B voidaan jatkossakin kaikki saman alakoulun oppilaat ohjata samaan yläkouluun.

Nykyaikainen opetussuunnitelman mukainen opetus toteutuu suunniteltavissa muunneltavissa tiloissa ja opettajien ammatillisena yhteistyönä. "Kokonainen koulupäivä", kaikki palvelut saman katon alla, niin harrasteet kuin pienempien iltapäivä/ aamupäivä toiminta tuovat turvallisuutta ja jatkuvuutta oppilaan päivään. Henkilöstön liikkuvuutta voidaan kehittää selvittämällä liikkumismahdollisuuksien parantamista eri rakennusten välillä.

Varhaiskasvatuksen näkökulmasta nykyaikaiset joustavat ja muunneltavat tilat ja oppimisympäristö muuntautuvat lasten sekä varhaiskasvatuksen tarpeisiin joustavammin. Hyvien rakenteiden sekä pedagogisen johtamismallin avulla hyödynnetään henkilöstön osaamista ja kykyä havainnoida ja tukea lasten oppimista, kasvua ja kehitystä monipuolisesti. Isossa yksikössä on luontaisesti monimuotoisempi sekä lasten, että henkilöstön osalta; eri kulttuuritaustat sekoittuvat luontevasti leikkiä ja vuorovaikutusta tukevassa ilmapiirissä. Henkilöstön osaamista voidaan hyödyntää laajasti. Kohtaamispaikka päiväkodin yhteydessä mahdollistaa perheiden ennaltaehkäisevän tuen piiriin ohjaamista. Kohtaamispaikka tukee syrjäytymisriskissä olevien perheiden integroitumista kuntaan. Viirinlaakso keskeisellä paikalla matkakeskuksen läheisyydessä on hyvä saavutettava sijainti kohtaamispaikalle. Esiopetuksen ja varhaiskasvatuksen sijoittuminen samaan rakennukseen

parantaa tiedonkulkua niiden välillä. Vaihtoehdon 4 valmistelussa päiväkotikoulun toimivuutta on parannettu ja kahteen kerrokseen sijoittuvaan yksikköön on saatu toteutettua eri toiminnoille toimivat omat eteiset, sisäänkäynnit, WC-tilat, ruokalat ja piha-alueet.

Taloudelliset vaikutukset

Yhtenäiskouluvaihtoehdoissa investointikustannukset ovat matalammat, väistöilakustannukset ovat taas erilliskouluvaihtoehdoissa matalammat.

Investointikustannuksia vertailtaessa vaihtoehto 4 on kallein vaihtoehto, vaihtoehto 1 on selkeästi edullisin. Vaihtoehto 2B ja 3 ovat investointikustannuksia verrattaessa toteutusvaihtoehdoista puolivälissä. Kustannusten vertailussa tulee huomioida myös esityksen epätarkkuudet, jotka perustuvat spekulatiivisiin, todennäköisesti osin toteutumattomiin arvioihin mm. riskiarvioiden, kadunrakentamistarpeiden ja mahdollisen tontinmyyntien osalta. Lautakunta kuitenkin toteaa, että päätökset Klaukkalan minipalveluverkosta ovat hyvin merkittäviä, ja niillä on merkittäviä vaikutuksia kunnan opetuksen järjestämiselle vuosikymmeniä eteenpäin. Tämän vuoksi lautakunta katsoo, että maltillisista kustannuseroista huolimatta tulee valita vaihtoehto, joka takaa lapsille turvalliset ja kohtuullisen pituiset koulumatkat, maltillisen kokoiset yksiköt, riittävät piha-alueet sekä varmistaa palveluverkkoon jouston- ja laajennusvaraa myös tulevaisuutta ajatellen.

Tonttien myyntitulojen menetyksen on arvioitu olevan suurin vaihtoehdossa 4. Lautakunta kuitenkin katsoo, että Viirinlaakson yksikön viereisten tonttien ja Urheilupuiston koulun tontin osalta tulisi kaikissa vaihtoehdoissa tarkastella, tulisiko ne niiden keskeisten sijaintien vuoksi varata tulevia palveluverkon muutoksia silmällä pitäen kunnan tarpeisiin. Erityisesti Viirinlaakson yksikön osalta sen laajennusmahdollisuus tulee säilyttää, mikäli rakennusta ei rakenneta vaihtoehdon 4 laajuudessa. Tämän vuoksi arvioitujen tonttien myyntitulojen menetystä ei voi sisällyttää kustannusarvioinnissa vaihtoehtojen investointikustannuksiin.

Kunnan strategian täyttämiseksi uudisrakentamisessa on huomioitava kestävä rakentaminen. Tekninen lautakunta edellyttää suunnittelulta ja rakentamiselta pitkäikäisten, energia- ja ympäristötehokkaiden rakennusten rakentamista, jotka ovat ensisijaisesti turvallisia, terveellisiä ja monikäyttöisiä yli vuosikymmenten.

Vaihtoehto 4 mahdollistaa esitettyä vaihtoehtoa 2B pienempien väistötilojen tarpeen ja rakennusinvestointien jaksottamisen pidemmälle ajanjaksolle ja siten tukee kunnan talouden hallintaa ulkoisen velan ja korkomenojen pienempänä toteutmana.

Lautakunta esittää hankkeen/-hankkeiden toteutusmuodoksi KVR-urakkaa, jossa päätoteuttaja vastaa kohteen suunnittelusta ja toteuttamisesta viiden (5) vuoden takuulla ja kymmenen (10) vuoden virhevastuulla. Lautakunta ei näe esityksen mukaista elinkaarisopimuksella toteutettavaa kokonaisuutta kunnan nykytilassa valtuuston päätösten mukaisena. Mikäli näiden hankkeiden yhteydessä päätettäisiin ulkoistaa n. 1500 oppilaan ja usean rakennuksen ruokahuolto, siistiminen ja kiinteistöhuolto, tulisi asiasta tehdä kunnanvaltuustossa strateginen päätös. Kunnanvaltuusto on muutama kuukausi sitten päättänyt, ettei Aleksia-liiketoiminnan ulkoistuksen selvitystä tehdä, joten elinkaarisopimusmalli olisi tältä osin valtuuston päätöksen vastainen.

Rakennusten suunnitteluun on panostettava ja otettava käyttäjät riittävällä tavalla mukaan jo suunnitteluvaiheessa. Huomioita on kiinnitettävä teknisesti toimiviin, jotta kestävä ja pitkäikäiset ratkaisut toteutuvat.

Rakentamisen aikaisen valvonnan on oltava ammattitaitoista, kattavaa ja saumatonta. Rakennusten ja materiaalien suojaaminen rakentamisen aikana on oltava aukotonta. Rakennusten käytönaikaisen urakoitsijan takuu- ja virhevastuunalaisten vastuiden osalta tulee tarkastella kunnan toimintamalleja ja varmistaa, että tarvittavat korjaukset toteutetaan sopimusten mukaisin vastuin.

Rakennuksissa on huomioitava niiden muuntojoustavuus, ympäristönäkökulma ja kustannustehokkuus alusta asti rakennuksen aina koko elinkaaren ajalta. Osana hankkeiden toteutusta tulee selvittää/testata mahdollisten laatu- ja/tai ympäristösertifikaattien käyttöönottoa Nurmijärven kunnan rakennushankkeissa. Huollon ja korjausten ympäristö- ja kustannusvaikutukset huomioidaan koko elinkaaren ajalta.

Materiaalien osalta käytetään kestäviä ja toimivia materiaaleja. Rakenteiden ja materiaalien luotettava pitkäaikaiskestävyys on tärkeää, jotta rakennukselle määritellyt ominaisuudet säilyvät tavoitellun käyttöiän. Lautakunta esittää, että hankkeen kilpailutuksessa ja toteutuksessa noudatetaan rakennusalan yleisiä sopimusehtoja pidempää viiden (5) vuoden takuuaikaa ja siten varmistetaan hankkeen korkea tekninen laatutaso.

Turvallisuusnäkökulmat

Liikennejärjestelyissä on huomioitava koululaisten turvallinen kulkeminen. Ajoneuvoliikenne koulun lähellä tulee minimoida eikä aivan koulun edustalle tule sallia saattoliikennöintiä. Saattoliikenne on suunniteltava turvallisesti.

Rakennusten ja pihan fyysinen turvallisuus ja viihtyisyys luo puitteet koululaisten turvallisuudelle. Viihtyisä piha on suunniteltu ja toteutettu rt-kortin mukaisesti vehreäksi, toiminnallisesti käyttäjät huomioivaksi ja riittävän tilavaksi. Rakennusten tulee mahdollistaa opetuksen järjestäminen toiminnallisesti parhaalla mahdollisella tavalla. Pienemmässä yhteisössä oppilaiden tunteminen mahdollistuu paremmin ja näin ollen yksilöllisempi kasvatus on helpompaa kuin suuremmassa yksikössä.

Kunnanhallitus 23.09.2024
41/00.01.02.05/2024

Esittelijä

Kunnanjohtaja

Esitys

1. Kunnanhallitus päättää esittää valtuustolle, että Klaukkalan minipalveluverkon toteutusvaihtoehdoksi valitaan selostusosassa esitetyn mukaisesti elinkaarimallilla toteutettu vaihtoehto 2B ja rahoitusmalliksi valitaan selostusosassa esitetyistä vaihtoehdoista edullisempi ja tarkoituksenmukaisempi, eli taserahoitus.
2. Samalla kunnanhallitus merkitsee tiedoksi ja esittää edelleen valtuustolle tiedoksi merkittäväksi, että vuoden 2024 talousarvion investointisuunnitelmasta 2024-2028 poistetaan päätöksen myötä seuraavat talonrakennushankkeet:
Syrjälän päiväkodin peruskorjaus
Syrjälän koulun peruskorjaus
Urheilupuiston koulu, uudishanke
Klaukkalan koulun peruskorjaus

Poistettujen hankkeiden tilalle tulevat päätöksen myötä seuraavat hankkeet:

Klaukkalan yhtenäiskoulu
Viirinlaakson päiväkotito (aiemmin "Klaukkalan uusi päiväkotito")

Isoniitun laajennus

3. Kunnanhallitus päättää esittää valtuustolle, että vuoden 2024 talousarviota ja sen yhteydessä olevaa investointisuunnitelmaa muutetaan seuraavasti:

Talonrakennuksen määrärahoihin esitetään seuraavat muutokset

Talonrakennuksen määrärahamuutokset	TA2024	Muutos	TA2024 +muutos
Syrjälän päiväkoti, peruskorjaus	50 000	-50 000	0
Klaukkalan uusi päiväkoti	0	0	0
Syrjälän koulun peruskorjaus	100 000	-100 000	0
Urheilupuiston koulu, uudishanke	100 000	-100 000	0
Klaukkalan koulun peruskorjaus	0	0	0
Klaukkalan yhtenäiskoulu	0	100 000	100 000
Viirinlaakson päiväkoti	0	50 000	50 000
Isoniitun koulun laajennus	0	100 000	100 000
Yhteensä			

Pöytäkirja hyväksytään ja tarkastetaan tämän asian osalta heti kokouksessa.

Päätös