



**Metsäkylän osayleiskaava**  
**Kaavaselostus**  
**27.5.2024**

## Sisällysluettelo

1. JOHDANTO.....	4
1.1. Suunnittelun tausta ja tarkoitus .....	4
1.2. Suunnittelualue.....	4
1.3. Suunnittelun tarkkuus.....	5
1.4. Suunnitteluvaiheet .....	5
1.5. Suunnitteluorganisaatio .....	5
1.6. Osallistumis- ja arviointisuunnitelma .....	5
1.7. Tiedottaminen .....	5
2. PERUSTIEDOT JA LÄHTÖKOHDAT.....	7
2.1. Suunnittelutilanne .....	7
3. NYKYTILANNE .....	10
3.1. Selvitykset .....	10
3.2. Väestö, ikärakenne, työpaikat.....	10
3.3. Rakennettu ympäristö.....	11
3.4. Palvelut .....	13
3.5. Liikenne ja tiestö.....	14
3.6. Yhdyskuntatekninen huolto .....	14
3.7. Luonnonympäristö.....	15
3.8. Vesistöt ja pohjavedet .....	23
3.9. Ekologiset yhteydet .....	24
3.10. Maisema.....	25
3.11. Ympäristöhäiriöt ja riskit .....	26
4. TAVOITTEET.....	28
4.1. Valtakunnalliset alueidenkäyttötavoitteet .....	28
4.2. Kunnan yleistavoitteet .....	28
4.3. Metsäkylän alueen tavoitteet .....	30
5. OSAYLEISKAAVA JA SEN PERUSTELUT.....	32
5.1. Yleiskuvaus ja -perustelu .....	32
5.2. Aluevarausten ja kaavamääräysten kuvaukset ja perustelut maankäyttöluokittain .....	32
5.3. Eri alueiden ominaispiirteet aluevarausmerkinnän ohella, arvokas luonnonympäristö .....	34
5.4. Eri alueiden ominaispiirteet aluevarausmerkinnän ohella, arvokas kulttuuriympäristö.....	37
5.5. Yhdyskuntatekninen huolto .....	38
5.6. Liikenne .....	39
5.7. Viheryhteystarpeet .....	39
5.8. Rakentamista koskevat määräykset.....	40
5.9. Melualueet, tieliikennemelu ja lentokonemelualue .....	41
6. VAIKUTUSTEN ARVIOINTI.....	42
6.1. Vaikutusten arvioinnin lähtökohdat.....	42
6.2. Nykytilanne eli ns. 0+ -vaihtoehto.....	43
6.3. Yhdyskuntarakenteelliset vaikutukset .....	43
6.4. Liikenteelliset vaikutukset .....	44
6.5. Vaikutukset ihmisiin .....	45
6.6. Vaikutukset kulttuuriympäristöön .....	45
6.7. Vaikutukset luontoon.....	46
6.8. Maisemalliset vaikutukset.....	49
6.9. Ilmastovaikutukset.....	49
7. TOTEUTTAMINEN JA OIKEUDELLISET VAIKUTUKSET .....	51
7.1. Toteuttaminen .....	51
7.2. Maakuntakaavan ohjausvaikutus.....	51
7.3. Vaikutus viranomaisiin .....	51
7.4. Rakennusjärjestys.....	51

7.5. Ehdollinen rakentamisrajoitus .....	51
7.6. Ehdoton rakentamisrajoitus .....	51
7.7. Rakennuksen purkaminen .....	52
7.8. Suojelumääräykset .....	52
7.9. Toimenpiderajoitus .....	52
7.10. Lunastus ja korvaus .....	52
7.11. Lupamenettely .....	53
Viittaukset .....	54
Liiteluettelo .....	55
Pinta-alatietoja .....	56

## 1. JOHDANTO

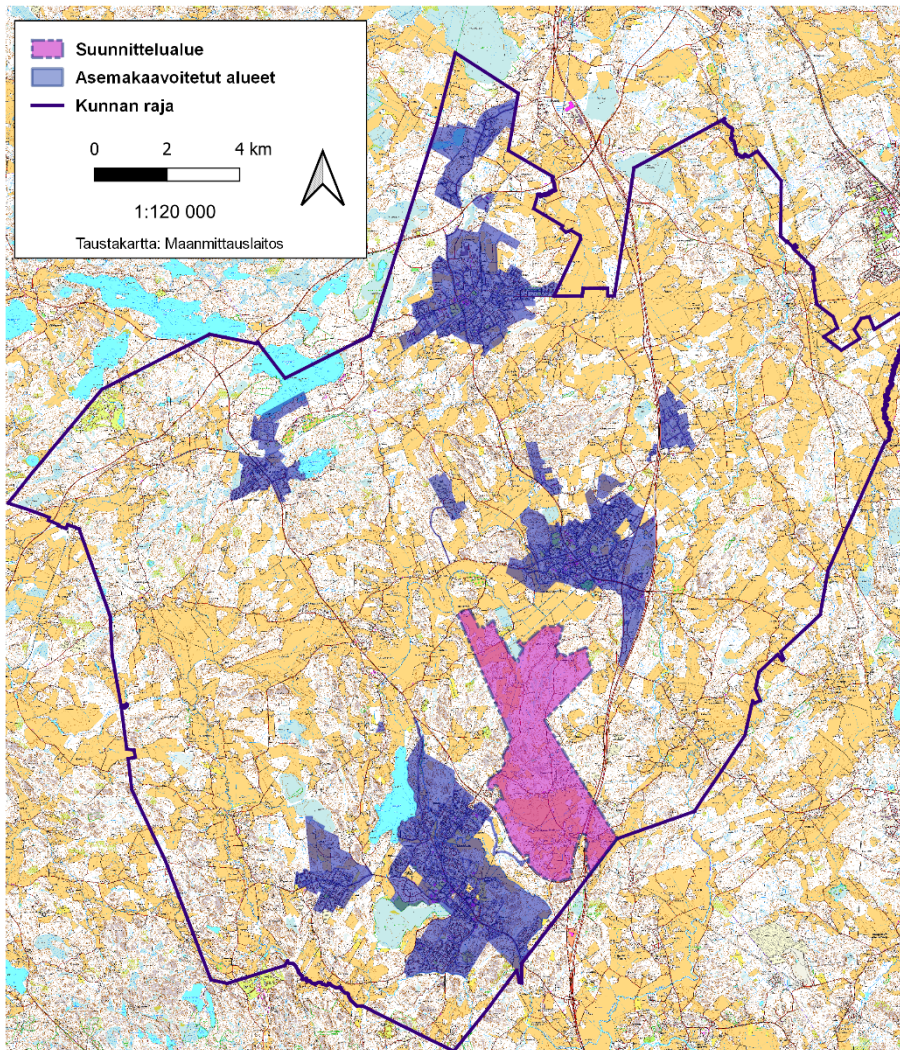
### 1.1. Suunnittelun tausta ja tarkoitus

Metsäkylän osayleiskaavan laatiminen perustuu valtuuston hyväksymään yleiskaavoitusohjelmaan. Suunnittelun merkittävimpänä tavoitteena on Metsäkylän alueen kehittäminen maankäyttö- ja rakennuslain keinoin.

Osayleiskaavan tarkoituksena on ohjata alueen rakentamista ja maankäyttöä. Alueelle ei ole tarkoitus laatia asemakaavoja. Osayleiskaavassa osoitetaan käyttötarkoitukset eri alueille ja niiden käyttöä koskevat määräykset. Alueelle ei rakenneta keskitettyä vesi- ja viemärijohtoverkostoa osayleiskaavan perusteella.

Metsäkylän osayleiskaava laaditaan oikeusvaikutteisena. Osayleiskaavatyön lähtökohdaksi on otettu rakennetun ympäristön ja luonnonympäristön nykytilan selvitykset. Lisäksi käytössä ovat olleet kaavaselostuksen taulukossa 1. mainitut muut selvitykset.

### 1.2. Suunnittelualue



**Kuva 1.** Metsäkylän osayleiskaava-alueen sijainti Nurmijärvellä

Metsäkylän osayleiskaava suunnitellaan Nurmijärven kaakkoiskulmassa sijaitsevalle Metsäkylän alueelle.

Noin 14,9 km<sup>2</sup> laajuinen suunnittelualue sijaitsee kunnan suurimpien keskustaajamien, Kirkonkylän ja Klaukkalan, välisellä maaseutumaisella alueella (kuva 1, liite 1).

Kaava-alue rajautuu pohjoisessa Kirkonkylän, idässä Palojoen ja lännessä Perttulan osayleiskaava-alueiden rajoihin. Kaava-alueen eteläistä rajausta tarkasteltiin uudelleen kaavan vireilletulon yleisötilaisuuden (9.3.2023) jälkeen, ja Klaukkalan osayleiskaava-alueen rajauksen sijaan Metsäkylän kaava-alue on rajattu Elinvoimalautakunnan 23.03.2023 § 23 päätöksellä Klaukkalan kehätiehen, joten suunnittelualue kattaa myös Klaukkalan Metsäkylän alueen. Pieni osa suunnittelualueesta rajautuu kaakossa Vantaan kaupunkiin.

Suunnittelualue on pääosin maa- ja metsätalousaluetta ja sen asutus on keskittynyt hajanaisesti olemassa olevan tiestön varrelle, Nummimäen ja Klaukkalan Metsäkylän asuinalueille. Alueella sijaitsee kapasiteetiltaan noin 150 oppilaan Metsäkylän koulu. Koulussa oli kaavan vireilletuloajankohtana noin 55 oppilasta.

### **1.3. Suunnittelun tarkkuus**

Osayleiskaava laaditaan mittakaavassa 1:10 000.

### **1.4. Suunnitteluvaiheet**

#### **Vireilletulo**

Elinvoimalautakunta päätti Metsäkylän osayleiskaavan vireilletulosta ja suunnittelualueen alustavasta rajauksesta 19.1.2023 § 8. Elinvoimalautakunta hyväksyi päätöksellään 23.03.2023 § 23 Metsäkylän osayleiskaava-alueen rajauksen laajennuksen.

#### **Yleisötilaisuudet ja osallistuminen**

Vireilletulon asukastilaisuus järjestettiin Metsäkylän koululla torstaina 9.3.2023. Tilaisuuteen osallistui noin 110 henkilöä.

#### **Viranomaisneuvottelut**

Maankäyttö- ja rakennuslain edellyttämä aloitusvaiheen viranomaisneuvottelu pidettiin 24.3.2023 (liite 3).

#### **Luonnos**

Elinvoimalautakunta kokouksessaan 14.12.2023 § 85 käsitteli osayleiskaavaluonnosta ja pahlautti luonnoksen valmisteluun.

### **1.5. Suunnitteluorganisaatio**

Suunnittelu on tehty kunnan omana työnä.

### **1.6. Osallistumis- ja arviointisuunnitelma**

Osallistumis- ja arviointisuunnitelma on liitteenä. Suunnitelmaa päivitetään osayleiskaavan eri vaiheissa. Viimeisin päivitys on tehty 27.5.2024 (liite 4).

### **1.7. Tiedottaminen**

Työn vireilletulosta on ilmoitettu kunnan virallisessa ilmoituslehdessä Nurmijärven Uutisissa 15.2.2023.

Vireilletulon yleisötilaisuudesta on lähetetty kirje suunnittelualueen ulkopuolella asuville maanomistajille. Suunnittelualueen asukkaille, yrityksille ja maanomistajille on jaettu julkinen tiedote postilaatikkoon. Yleisötilaisuudesta on tiedotettu myös Nurmijärven uutisissa.

Kaava-alueen laajennuksesta ilmoitettiin kunnan virallisessa ilmoituslehdessä Nurmijärven uutisissa 5.4.2023. Lisäksi lähetettiin kirje laajennusalueen maanomistajille.

Kaavaluonnoksen nähtävilläolosta sekä yleisötilaisuudesta tiedotetaan samaan tapaan kuin kaavan vireilletulosta.

## **2. PERUSTIEDOT JA LÄHTÖKOHDAT**

### **2.1. Suunnittelutilanne**

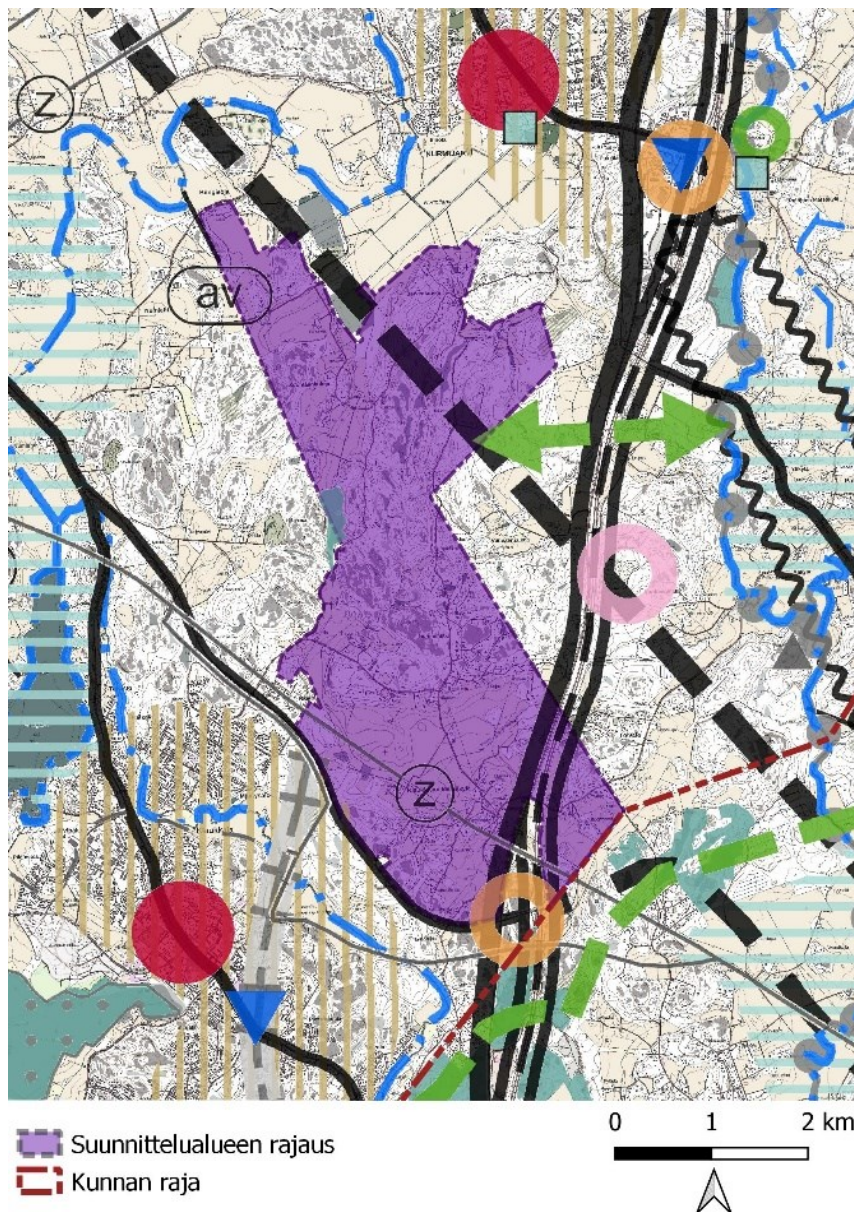
#### **2.1.1. Valtakunnalliset alueidenkäyttötavoitteet**

Valtakunnalliset alueidenkäyttötavoitteet ovat osa maankäyttö- ja rakennuslain mukaista alueidenkäytön suunnittelujärjestelmää. Niiden kautta valtioneuvosto linjaa koko maan kanalta merkittäviä alueidenkäytön kysymyksiä. Tavoitteilla varmistetaan, että valtakunnallisesti merkittävät asiat huomioidaan kaavoituksessa ja valtion viranomaisten toiminnassa.

Valtioneuvosto päätti alueidenkäyttötavoitteiden uudistamisesta 14.12.2017 ja uudet tavoitteet tulivat voimaan 1.4.2018. Uudistettujen valtakunnallisten alueidenkäyttötavoitteiden seuraavissa kohdissa esitetyt tavoitteet tulee ottaa huomioon osayleiskaavan suunnittelussa:

- toimivat yhdyskunnat ja kestävä liikkuminen
- tehokas liikennejärjestelmä
- terveellinen ja turvallinen elinympäristö
- elinvoimainen luonto- ja kulttuuriympäristö sekä luonnonvarat
- uusiutumiskykyinen energiahuolto.

### 2.1.2. Maakuntakaava



**Kuva 2.** Ote voimassa olevien maakuntakaavojen epävirallisesta yhdistelmästä Metsäkylän osayleiskaavan kaava-alerajauksella, Uudenmaan liitto 13.3.2023

Suunnittelualueella on voimassa Uusimaa-kaava 2050, joka kattaa koko Uudenmaan maakunnan alueen ja sen aikatahtain on vuodessa 2050. Kaava kokoaa yhteen kaikki maankäytön keskeiset teemat, jotka tulee ratkaista maakuntakaavalla. Maakuntakaava koostuu kolmesta seutujen vaihemaakuntakaavasta. Seuduittain laadituissa vaihekaavoissa käsitellään kunkin seudun tärkeiksi nostamat maakuntatason aiheet. Nurmijärveä koskee Helsingin seudun vaihemaakuntakaava (kuva 2). Uusimaa-kaava 2050 on hyväksytty maakuntavaltuustossa elokuussa 2020. Korkein hallinto-oikeus on päätöksellään 3/2023 kumonnut Helsingin hallinto-oikeuden päätöksen, joten Uusimaa-kaava 2050 sai lainvoiman maakuntavaltuuston hyväksymispäätöksen mukaisena 13.3.2023. Uusimaa-kaava 2050 korvaa aiemmat voimassa olleet maakuntakaavat.



Uusimaa-kaava 2050 Helsingin seudun vaihemaakuntakaavassa suunnittelualueelle on osoitettu seuraavia merkintöjä:

- Alueen länsireunassa sijaitsee turkoosilla rasteroitu Koivusuon suojeltavaksi tarkoitettu luonnonsuojelualue
- Kaakkoisosassa alueen halkaisee Hämeenlinnanväylä
- Itäosassa moottoritien ylittävä maakunnallinen viheryhteystarve (vihreä nuolimerkintä)
- Suunnittelualueen läpi kulkee liikenteen yhteystarvemerkinä (musta katkoviiva), jolla on osoitettu liikenteen yhteystarpeet, joiden tarkka sijainti tai toteutustapa vaatii tarkempaa selvittämistä.
- Alueen eteläosassa kulkee voimajohtolinja (Z-merkintä).

### 2.1.3. Yleiskaava

Alueella on voimassa koko kunnan oikeusvaikutukseton yleiskaava, joka on hyväksytty 22.2.1989 ja se on vanhentunut. Metsäkylän oikeusvaikutukseton kyläosayleiskaava, joka on hyväksytty 26.10.1988 ja uudelleen 3.6.1992 kattaa noin puolet suunnittelualueesta (liite 2).

Suunnittelualueen eteläosassa on voimassa oikeusvaikutteinen Klaukkalan osayleiskaava, joka on tullut voimaan 13.9.2017.

### 2.1.4. Asemakaava

Suunnittelualueella ei ole voimassa olevia asemakaavoja.

### 2.1.5. Rakennusjärjestys

Nurmijärven kunnan rakennusjärjestys on hyväksytty 19.6.2013 ja se on tullut voimaan 1.7.2013.

### 2.1.6. Päätökset ja suunnitelmat

- MAL 2023-suunnitelma (Helsingin seudun 14 kunnan maankäytön, asumisen ja liikenteen suunnitelma), jonka kunnanhallitus on hyväksynyt 6.11.2023.
- Nurmijärven Kuntastrategia 2022–2030 (Hyväksytty kunnanvaltuustossa 23.03.2022 § 30).
- Kunnanhallitus 9.10.2023 § 145:

Kunnanhallitus päättää, että asemakaava-alueiden ulkopuolella

- Yleiskaavassa ei esitetä tiloittain rakentamismahdollisuuksia, vaan toimitaan yleiskaavojen alueella 1.1.2025 voimaan tulevan rakentamislain mukaisin säännöksiin.
- Yleiskaavan alueella sovelletaan vyöhykemallia siten, että jokaisen kiinteistön tulee pääsääntöisesti sijoittaa uusi asuinrakentaminen kiinteistön edullisimmalle vyöhykkeelle.
- Luovutaan emätilaperiaatteesta.

### 2.1.7. Pohjakartta

Kaavan pohjakarttana on käytetty Maanmittauslaitoksen 2022 maastotietokantaa 1:10 000.

### 2.1.8. Maanomistus

Kaava-alue on pääosin yksityisessä omistuksessa.

### 3. NYKYTILANNE

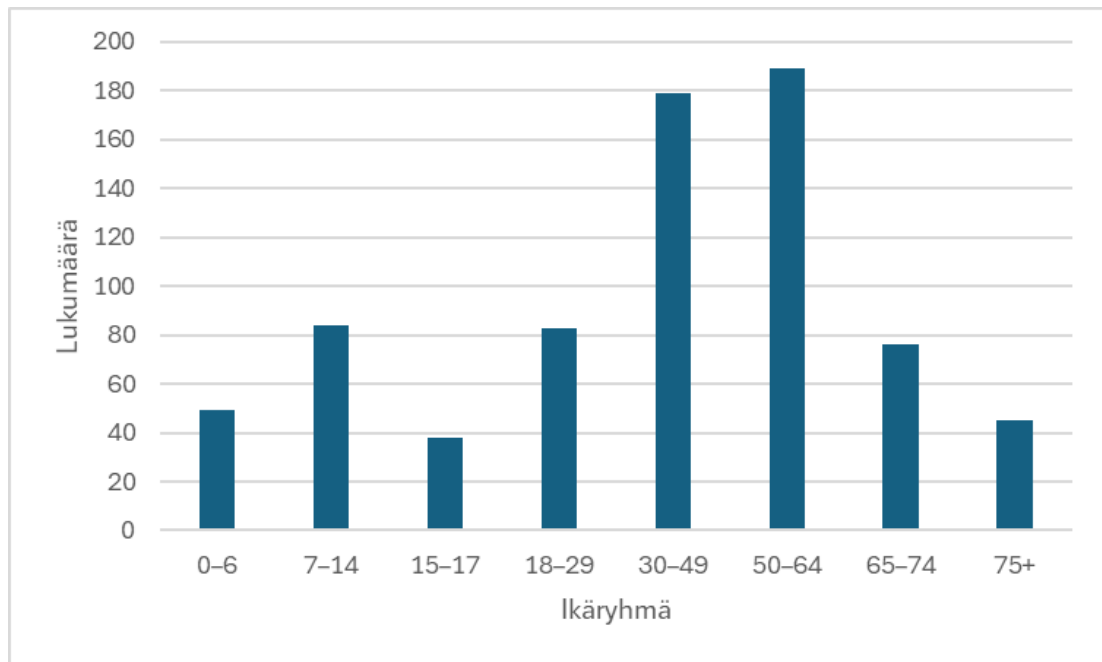
#### 3.1. Selvitykset

**Taulukko 1.** Osayleiskaavan selvitykset.

Selvityksen nimi	Tekijä	Vuosi
Nurmijärven kallioselvitys	Ympäristötutkimus Oy Metsätähti	1992
Historiallisen ajan muinaisjäännösten inventointi	Museovirasto/ Rostedt	2008
Nurmijärven arkeologinen inventointi (esihistorialliset muinaisjäännökset)	Museovirasto/ Seppä	2006
Nurmijärven rakennusperintöselvitys, luonnos 2010	Arkkitehtitoimisto LPV Oy	2010
Nurmijärven kunnan kaupan palveluverkkoselvitys	Tuomas Santasalo Ky	2012
Nurmijärven kevyen liikenteen väylien kehittämisselitys maantieverkolla	Nurmijärven kunta	2017
Nurmijärven kunnan liikenneonnettomuustilastoraportti 2021	Nurmijärven kunta	2021
Nurmijärven ekologiset yhteydet, luonnos	Ympäristösuunnittelu Enviro Oy	2014
Nurmijärven lepakkokartoitus	Batcon Group	2004
Kirkonkylän osayleiskaava-alueen lepakkokartoitus 2013	BatHouse, Päivitys: Tmi Metsäsiipi	2013 (2020)
Klaukkalan Metsäkylän luontoselvitys	Ympäristösuunnittelu Enviro Oy	2018
Nurmijärven Palojoen Ja Kirkonkylän vanhojen metsien selvitys 2017	Ympäristösuunnittelu Enviro Oy	2017 (2018)
Vesihuollon kehittämissuunnitelma 2015–2025	Ramboll	2015
Metsäkylän maisemaselvitys	Nurmijärven kunta	2023
Nurmijärven maisemainventointi ja kulttuurimaisemaselvitys	Nurmijärven kunta & LT-Konsultit Oy	1997
Nurmijärven turvallisen ja kestävä liikunnan suunnitelma	Nurmijärven kunta	2020

#### 3.2. Väestö, ikärakenne, työpaikat

Suunnittelualueella asuu noin 740 henkilöä (Tilastokeskus, 2022). Alueen väestön ikärakenne painottuu 30–49-vuotiaisiin ja 50–64-vuotiaisiin (kuva 3). Alueella on noin 150 työpaikkaa (Tilastokeskus, 2022).



**Kuva 3.** Metsäkylän osayleiskaava-alueen väestön ikärakenne vuonna 2022 (lähde: Elinympäristön tietopalvelu Liiteri 27.5.2024 ja Tilastokeskus).

### 3.3. Rakennettu ympäristö

#### 3.3.1. Kokonaisrakenne ja maankäyttö

Metsäkylän alue sijaitsee kahden kunnan päätaajaman, Klaukkalan ja Kirkonkylän, välisellä maaseutumaisella alueella. Suunnittelualueen tiivein asuinalue on Nummimäki, joka sijaitsee noin 6 kilometrin päässä Klaukkalasta ja noin 8 kilometrin päässä Kirkonkylältä. Alueen toinen merkittävä keskittymä on Klaukkalan Metsäkylä. Laaja avoin peltoalue sijoittuu kyläalueiden väliselle alavalle ja saviselle alueelle. Peltoalueen halki kulkee itä-länsisuunnassa Kurtoja. Suunnittelualue on muutoin pääosin maa- ja metsätalousvaltaista aluetta. Aluetta halkovat etelä-pohjoissuunnassa Hämeenlinnanväylä vt 3 ja Hämeenlinnantie mt 130.

Nummimäessä sijaitsee kapasiteetiltaan noin 150 oppilaan Metsäkylän koulu, jossa oli kaavan vireilletuloajankohtana noin 55 oppilasta.

#### 3.3.2. Muinaisjäännökset

Nurmijärveä luonnehtivat monet joet ja jokilaaksot, joiden varsille muinainen asutus on näyttänyt keskittyvän. Nurmijärven kunnan alueen tunnetuista muinaisjäännöksistä suurin osa on kivikautisia asuinpaikkoja, joista monet ovat pienialaisia ja mahdollisesti väliaikaisia. Tyypillinen muinaisjäännöksen sijaintimaasto on muinaisen rannan, nykyisen pellon keskellä oleva matala kumpare, jonka vesistön (järven, joen, suon) puoleiselta rinteeltä löytyy kvartsi-iskoksia tai yksittäinen kiviesine. Yleensä löydöt koostuvat vain muutamista esineistä läheltä toisiaan. Asuinpaikat vaikuttavat hyvin pienialaisilta ja ehkä myös lyhytaikaisilta, tosin varmoja johtopäätöksiä asiasta on haastavaa tehdä pelkästään peltoon levinneiden löytöjen perusteella. Asuinpaikkoja on joillain alueilla hyvin tiheässä. Liitteessä 5 on esitetty selvitysten mukaiset muinaisjäännökset suunnittelualueella.

Myös Metsäkylän osayleiskaava-alueelta löydetyt 5 muinaisjäännöstä sijoittuvat peltojen läheisyyteen (liite 5). Suunnittelualueen pohjoisosassa on kaksi kivikaudelle ajoitettua kohdetta, jotka sijaitsevat kuivatun Nurmijärven rantavyöhykkeellä: Simonsbergin asuinpaikat.

Lisäksi selvitysalueen eteläosista on löydetty Männistön ja Nummelan kivikautiset asuinpaikat, jotka sijaitsevat peltoaluetta ympäröivillä metsäsaarekkeilla. Järvelän tilalta Simonsbergin läheisyydestä on myös löydetty arkeologisen inventoinnin yhteydessä neljä mahdollisesti viljelyyn liittyvää kiviröykkiötä. Kaikkien edellä mainittujen kohteiden rauhoitusluokitukseksi on ehdotettu 2. (Seppä, 2006).

**Taulukko 2.** Metsäkylän osayleiskaava-alueen muinaisjäännökset.

Numero selvityksessä	INSPIRE	Kohteen nimi	Muinaisjäännöstyyppi ja ajoitus
37	543010036	Männistö	asuinpaikka, kivikautinen
38	543010037	Nummela	asuinpaikka, kivikautinen
41	1000001400	Simonsberg 1	asuinpaikka, kivikautinen
42	1000001409	Simonsberg 2	asuinpaikka, kivikautinen
46	1000001413	Järvelä	kivirakenteet-röykkiöt, ajoittamaton

Metsäkylän osayleiskaavan alueelta ei ole selvityksissä löydetty historiallisen ajan muinaisjäänöksiä (Rostedt, 2008).

### 3.3.3. Rakennusperintö

Nurmijärven seudulle on muodostunut pysyvää asutusta 1300-luvulta lähtien sekä pohjoisesta Hämeen suunnalta että etelästä Vantaanjokea pitkin. Metsäkylän alueelta on löydetty viisi kivikautista asuinpaikkaa, mutta pysyvämpää asutusta alueelle on alkanut muodostua 1700–1800-luvuilla viljelylaakson raivaamisen myötä. Metsäkylän vanhimmat olemassa olevat rakennukset ovat peräisin 1700-luvun loppupuolelta.

Koko kunnan kattava rakennusperintöselvitys on laadittu yleiskaavan edellyttämällä tarkkuudella vuonna 2010. Metsäkylän osayleiskaava-alueella on 12 rakennusperintöselvityksessä esitettyä kohdetta, jotka on arvoitettu luokkiin 1 ja 2 (taulukko 3, liite 6). Suunnittelualueella on yhteensä viisi luokan 1 rakennusperintökohdetta ja seitsemän kohdetta on arvoitettu 2. luokan rakennusperintökohteeksi. Metsäkylän alueella ei ole rakennusperintöselvityksessä esitettyjä rakennetun kulttuuriympäristön alueita, eikä valtakunnallisesti arvokkaita kulttuuriympäristöjä. (Arkkitehtitoimisto LPV Oy, 2010)

Luokan 1 kohteista alueen pohjoisosissa sijaitsevat vierekkäin Simonsberg sekä Takamettä. Simonsberg on alun perin 1760-luvulla perustettu tila, jonka nykyinen uudistalo on rakennettu vuonna 1911. Takamettä puolestaan on mäkitupa- tai torppatyylin hirsinen asuinrakennus, joka muokkaa tiemaisemaa Järventaustantien ja Kirkkotien risteysalueella.

Metsäkylän suuren peltoalueen pohjoisreunassa puolestaan sijaitsevat kaksi paikallishistoriallisesti tärkeää rakennusta: Metsäkylän vanha kansakoulu sekä Metsäkylän uusi kansakoulu. Vanha, rakennustaiteellisestikin arvokas kansakoulu valmistui jo vuonna 1907. Väestönkasvun seurauksena koulu tarvitsi lisärakennuksen, joten uusi, aikakautensa rakennusihanteita hyvin edustava kansakoulu valmistui vuonna 1951.

Metsäkylän maisemassa keskeisellä paikalla sijaitseva Kipinä on 1960-luvulla rakentunut modernia suunnittelua edustava VPK:n rakennus. Kipinä on myös arvoitettu 1. luokan rakennusperintökohteeksi paikallishistoriallisen merkityksensä, maisemallisen merkityksensä ja aikakautensa hyvin edustavan arkkitehtuurinsa vuoksi.

*Kohteet ja niiden arvotus*

Kohteet muodostuvat yksittäisistä rakennuksista tai useamman rakennuksen muodostamasta yhteenkuuluvasta kokonaisuudesta kuten pihapiiristä tai tuotantoyksiköstä. Kohdekohtainen tarkastelu tarkoittaa, että pihapiiri voi olla merkityksellinen kokonaisuus, vaikka yksittäiset rakennukset eivät yksinään olisikaan yhtä merkittäviä. Toisaalta myös yksi rakennus voi olla alueen rakennusperinnön kannalta erityisen merkittävä, vaikka pihapiirissä muuten ei olisikaan erityisen merkittävää rakennuskantaa. Kohteet on arvoluokitettu luokkiin 1 ja 2.

*Luokka 1*

Nurmijärven arvokkaimmat kohteet, joiden joukosta saattavat myöhemmin löytyä valtakunnallisesti ja maakunnallisesti arvokkaat. Mikäli kohde jo nykyisellään on valtakunnallisesti arvokas (RKY 2009) tai mikäli se on suojeltu Rakennussuojelulain nojalla, on tämä erikseen mainittu.

*Luokka 2*

Kohteet sisältävät samoja arvoja kuin luokkaan 1 kuuluvat, kuitenkin historiallisen, ympäristöllisen tai esteettisen arvonsa suhteen vähäisemmässä määrässä.

**Taulukko 3.** Metsäkylän osayleiskaava-alueen rakennusperintökohteet.

Numero selvityksessä	Kohteen nimi	Arvoluokka
3	Ojamäki	2
4	Tienhaara	2
5	Kipinä	1
6	Toivola	2
7	Joentausta	2
8	Anttila	2
9	Metsäkylän vanha kansakoulu	1
10	Metsäkylän uusi kansakoulu	1
167	Simonsberg	1
168	Järvelä	2
169	Takamettä	1
178	Yli-Hemmi	2

### 3.3.4. Historialliset tied

Suunnittelualueella on muutamia tielinjauksia, jotka ovat säilyneet ainakin 1800-luvun loppupuolelta asti. 1870-luvun Senaatinkartaston mukaisia tielinjauksia noudattelevat erityisesti Kirkkotie sekä Järventaustantie, joista suuri osa on historiallista tielinjausta (liite 7). Nämä tied ovat aikoinaan yhdistäneet peltoalueen reunoille syntyneitä kantatiloja Klaukkalaan sekä Kirkonkylään. Myös Mäkimaantiellä, Nummipellontiellä sekä Kinttumäenpolulla on säilynyt historiallisia linjauksia.

### 3.4. Palvelut

Suunnittelualue on maaseutua, jossa julkisia palveluita ovat ainoastaan Metsäkylän koulu ja Metsäkylän esiopetusyksikkö. Koulun yhteydessä sijaitsee myös lähiliikuntapaikka.

Lähimmät kaupalliset palvelut sijaitsevat Klaukkalan ja Kirkonkylän taajamissa, joihin Metsäkylän alue tukeutuu.

### 3.5. Liikenne ja tiestö

Metsäkylän osayleiskaavan tieverkon (liite 8) rungon muodostaa suunnittelualan kaakkoiskulmasta halkaiseva Hämeenlinnantie (mt 130). Alueen poikki kulkee etelä-pohjoissuunnassa Järventaustantie (maantie 11433), joka yhdistyy alueen pohjoisosassa Kirkkotiehen. Järventaustantiestä erkanee kohti länttä Nummelantie (mt 11423), joka puolestaan yhdistyy Kirkkotiehen alueen lounaisreunassa. Alueen kaakkoisosaa halkoo Hämeenlinnantien viressä etelä-pohjoissuunnassa Hämeenlinnanväylä (vt 3), joka on moottoritie. Hämeenlinnanväylän yli alueen kaakkoiskulmassa kulkee Metsäkyläntie (maantie 11432).

Suunnittelualan liikenne perustuu yksityisautoiluun. Alueen asutokunnista vajaalla kahdella kolmasosalla (noin 63 %) on omistuksessaan useampi kuin yksi auto. Noin joka kolmannella asutokunnalla on omistuksessaan yksi auto (32 %). Asutokunnista noin 4 % on autottomia talouksia. (Tilastokeskus, 2020).

Keskivuorokausiliikenne suunnittelualan kaakkoisosan kohdalla Hämeenlinnanväylällä on keskimäärin noin 30 900 ajoneuvoa ja Hämeenlinnantieellä noin 3 200. Järventaustantien keskivuorokausiliikenne on Nummimäen asuinalueen pohjoispuolella 300 ajoneuvoa ja Nummelantien risteyksen eteläpuolella noin 2 000 ajoneuvoa. Nummelantien liikennemäärä on lähes 1 100 ajoneuvoa vuorokaudessa. Metsäkyläntien vuorokauden liikennemäärät ovat Palojoelle menevällä osuudella 1 500 ja Järventaustantien risteyksen eteläpuolisella osuudella lähes 1 300 ajoneuvoa vuorokaudessa. (Väylävirasto, 2021).

Hämeenlinnantie ja Hämeenlinnanväylä ovat joukkoliikenteen pääasiallisia kulkuväyliä, mutta joukkoliikenteen vuoromäärät ovat varsin vähäisiä ja suuri osa suunnittelualan väestöstä asuu melko kaukana pysäkeistä. Alueen pohjoisosassa kulkee kunnan koulupäivinä ns. Järvikierroksen reitti (linja 3), joka palvelee Kirkonkylän kouluissa käyviä. Alueen eteläosassa kulkee kunnan koulupäivinä maanantaista perjantaihin joukkoliikennelinja 42 Palojoen, Metsäkylän koulun ja Klaukkalan välillä noin kuudesti päivässä per suunta.

Suunnittelualueella ei ole kevyen liikenteen väyliä lukuun ottamatta Hämeenlinnanväylän ylittävän Metsäkyläntien osuutta noin 200 metrin matkalta. Kevyen liikenteen väylien puuttuminen nousi vuoden 2010 Nurmijärven liikenneturvallisuussuunnitelman (ELY, 2010) ohella laaditun asukaskyselyn keskeisimmäksi ongelmaksi suunnittelualan tieverkossa. Lisäksi asukkaat mainitsivat yleisesti olemassa olevan tieverkon ongelmaksi liikenteen vilkkouden, ajoneuvojen ylinopeudet ja puuttuvan tai puutteellisen valaistuksen.

Nurmijärven turvallisen ja kestävänsä liikkumisen suunnitelman (Nurmijärven kunta, 2020) yhteydessä käytiin läpi Nurmijärven kuntaan ja Uudenmaan ELY-keskukseen saapuneita aloitteita, palautteita ja toimenpide-ehdotuksia. Kuntalaisten palautteen perusteella Nummelantie nousi suunnittelualueelta ongelmalliseksi kohteeksi, jonka liikenneturvallisuuteen toivottiin parannusta.

Nurmijärven kunnan tieliikenteen onnettomuustilastoraportin (Nurmijärven kunta, 2021) mukaan Metsäkylän osayleiskaava-alueella tapahtui vuosien 2017–2021 välillä vain vähän tieliikenneonnettomuuksia. Onnettomuuspaikkoina olivat pääasiassa Järventaustantie ja Nummelantie. Yleisin onnettomuuden syy oli riistaonnettomuus.

### 3.6. Yhdyskuntatekninen huolto

Alueen kiinteistöjä ei ole liitetty kunnalliseen vesi- ja jätevesihuoltoverkkoon. Tiheimmin asutulla alueella toimii Nummimäen vesiosuuskunta. Muilla kiinteistöillä on käytössä kiinteistökohtainen vesihuolto, myös jätevesien osalta (liite 9). Nurmijärven kunnan vesihuollon kehittämissuunnitelmassa (Ramboll, 2015) Metsäkylän osayleiskaava-alueelle ei esitetty vesihuollon kehittämisalueita.

Kaava-alueen eteläosassa kulkevat luode-kaakko-suunnassa 400 kV ja 110 kV voimajohtolinjat.

### 3.7. Luonnonympäristö

Metsäkylän osayleiskaavan alueelle on laadittu osayleiskaavatarkkuudella kattava luontoselvitys. Klaukkalan Metsäkylän luontoselvitys (Ympäristösuunnittelu Enviro Oy, 2018) käsittää koko Metsäkylän osayleiskaavan alueen.

Liitteessä 10 on esitetty arvokkaiden luontokohteiden sijainti suunnittelualueella.

#### 3.7.1. Luonnonmuistomerkit

##### LM1 Ritvalan männyt

Suunnittelualueen pohjoisosassa, Ritvalan talon pihapiirissa Suontaantien varrella, on sijainnut luonnonsuojelulain mukaan rauhoitettu luonnonmuistomerkki. Luontoselvityksen (2018) mukaan peltojen ympäröimässä metsäsaarekkeessa olevan talon pihapiirissä kasvavista isohkoista männyistä yksi oli kuollut ja keloutunut ja muutkin männyt ovat olleet melko huonokuntoisia. Kolmen männyn kokonaisuus on alun perin rauhoitettu vuonna 1974. Mäntyjen rauhoitus on lakkautettu Nurmijärven ympäristölautakunnan päätöksellä 14.8.2012 § 79 Uudenmaan ELY-keskuksen antaman lausunnon (13.6.2012) mukaisesti.

#### 3.7.2. Kasvillisuudeltaan arvokkaat alueet

Osayleiskaava-alueen kasvillisuudeltaan arvokkaat alueet on selvitetty vuonna 2017 Metsäkylän luontoselvityksen yhteydessä. Lisäksi osa kohteista on kuulunut Nurmijärven Palojoen ja Kirkonkylän vanhojen metsien selvityksen (2017, päivitetty 2018) selvitysalueeseen. Luontotyyppien uhanalaisuusarvioinneissa on käytetty Suomen ympäristökeskuksen laatimaa Luontotyyppien uhanalaisuusarvioinnin tulokset 2018 -arviointia. Metsäkylän osayleiskaavan kasvillisuudeltaan arvokkaat alueet on esitelty taulukossa 4.

**Taulukko 4.** Kasvillisuudeltaan arvokkaat alueet suunnittelualueella.

Numero selvityksessä	Nimi	Tyyppi
LUO4*	Ripatin itäpuolinen jyrkänne	Länsirinteellä sijaitseva jyrkänne on metsälain mukainen kohde (Metsälaki 10 § kallio).
LUO6*	Palomaan neva	Pieni saraneva, luonnontilaisena tai luonnontilaisen kaltaisena säilynyt suo. Saraneva on Etelä-Suomessa vaarantunut luontotyyppi.
LUO7*	Palomaan korpi	Luhtaneva, luonnontilaisina tai luonnontilaisen kaltaisina säilynyt suo. Luhtaneva on Etelä-Suomessa vaarantunut luontotyyppi.
LUO14* 15**	Leppäaron metsä	Luonnontilaisen puron varressa kasvava kangasmetsä, joka täyttää METSO-ohjelman luokkien I ja II kriteerit. Varttunutta, osittain kostea kuusivaltaista lehtomaisen kankaan metsää ja kangaskorpea. Runsaasti lahoppuustoa. Varttuneet havupuuvallaiset lehtomaiset kankaat ovat Etelä-Suomessa silmälläpidettävää lajityyppiä ja kangaskorvet äärimmäisen uhanalaista luontotyyppiä.
LUO18* 14**	Koivumäen metsä	Alueen metsä täyttää METSO-ohjelman luokkien I ja II kriteerit. Lehtomaisen kankaan puusto on varttunutta-vanhaa kuusikkoa. Paljon maalahoppuuta sekä kuollutta pystypuuta. Lehtomaiset kankaat ovat

		on Etelä-Suomessa vaarantunutta luontotyyppiä.
LUO20* 13**	Suontaan lehto	Alueen metsä täyttää METSO-ohjelman luokien I ja II kriteerit. Alueella on erilaisia lehtotyyppijä: Tuoretta keskiravinteista lehtoa, joka on Etelä-Suomessa luontotyyppinä vaarantunut, kosteaa keskiravinteista lehtoa, joka on silmälläpidettävä ja tuoretta runsasravinteista lehtoa, joka on äärimmäisen uhanlaista luontotyyppiä.
LUO21* 16**	Koskoja	Puronvarsilehto, joka täyttää METSO-ohjelman luokan II kriteerit. Tuoretta keskiravinteista lehtoa, joka on Etelä-Suomessa vaarantunut luontotyyppi. Lisäksi kosteaa keskiravinteista lehtoa, joka on Etelä-Suomessa silmälläpidettävä luontotyyppi. Alueen norot ovat vesilain 2 luvun 11§:n mukaisia pienvesiä.
LUO22* 6**	Viitastentien metsä	Puronvarsilehto, joka alueena täyttää METSO-ohjelman luokien I ja II kriteerit. Alueen norot ovat vesilain 2 luvun 11 §:n mukaisia pienvesiä. Tuoretta keskiravinteista lehtoa, joka on Etelä-Suomessa vaarantunut luontotyyppi.
LUO23*	Palomaan räme 1	Luonnontilaisina tai luonnontilaisen kaltaisina säilynyt suo, isovarapuräme, joka on Etelä-Suomessa vaarantunut luontotyyppi.
LUO24*	Palomaan räme 2	Luonnontilaisina tai luonnontilaisen kaltaisina säilynyt suo, isovarpurämettä ja tupasvillakorpea, jotka ovat Etelä-Suomessa vaarantuneita luontotyyppijä.
LUO25*	Joentaustan lehto	Tuoretta keskiravinteista lehtoa, joka on Etelä-Suomessa vaarantunut luontotyyppi.
LUO27*	Kalliorinteen metsä ja noro	Vesilain 2 luvun 11§:n mukainen kohde. Puronvarressa on tuoretta keskiravinteista lehtoa, joka on luontotyyppinä vaarantunut. Puusto on varttunutta kuusta, koivu, mäntyä ja tervaleppää.
LUO28*	Leppäaron eteläpuolinen puronvarsilehto	Puronvarsilehto, joka on Etelä-Suomessa erittäin uhanalaiseksi luontotyyppiksi luokiteltuja ruoho- ja heinäkorpea. Lisäksi kosteaa keskiravinteista lehtoa, joka on silmälläpidettävää luontotyyppiä. Alueen lähteiköt ovat vesilain 2 luvun 11 §:n mukaisia kohteita.
LUO29*	Hakahuhdan puronvarsilehto	Puronvarsilehto. Kosteat keskiravinteiset lehdot on Etelä-Suomessa silmälläpidettävä luontotyyppi. Tekolampeen laskeva puro on luonnontilainen ja alueella on tihkupintaisia lähteikköjä, jotka ovat vesilain 2 luvun 11 §:n mukaisia kohteita.
LUO31*	Koivusuo	Lähes luonnontilainen suo, jonka sarakorvet ovat Etelä-Suomessa äärimmäisen uhanalaista luontotyyppiä, saranevat vaarantunutta luontotyyppiä ja saniaiskorvet erittäin uhanalaisia luontotyyppijä.
LUO32* (VS3*)	Teponlampi	Umpeenkasvanut lampi, joka on vesilain 2 luvun 11 §:n mukainen kohde. Lampi on viitasammakon lisääntymispaikka. Lampea reuustaa saraneva, joka on Etelä-Suomessa vaarantunut luontotyyppi.

\* Klaukkalan Metsäkylän luontoselvitys (Ympäristösuunnittelu Enviro Oy, 2018)

\*\* Nurmijärven Palojoen Ja Kirkonkylän vanhojen metsien selvitys 2017 (Ympäristösuunnittelu Enviro Oy, 2017, päivitetty 10.10.2018)



### 3.7.3. Arvokkaat pienvedet

Luontoselvityksessä on rajattu suunnittelualueelta kuusi kappaletta vesilain 2 luvun 11 §:n mukaisia pienvesiä (noroja ja lähteitä):

#### **LU08, Viitasten noro**

Luonnontilainen noro, joka sijaitsee Järventaustantien ja Viitastentien välissä. Noron varrella kasvaa vadelmaa, mesiangervoa, hiirenporrasta ja metsäkortetta. Puusto on nuorehkoa harmaaleppää ja tuomea.

#### **LU09, Teponlammen noro**

Luonnontilainen noro noin 300 metrin matkalta, joka laskee Teponlammesta Koivusuolle Kirkkotien molemmiin puolin. Kirkkotien eteläpuolella uoma on paikoin syvässä notkelmassa nuoren kuusivaltaisen metsän ympäröimänä ja uoman varrella on mm. kotkansiipeä. Tien pohjoispuolella uoma haarautuu, puusto on pääosin nuorta koivikkoa, kenttäkerroksessa kasvaa mm. hiirenporrasta, rönsyleinikkiä ja korpikaislaa.

#### **LU010, Nummimaan lähteikkö**

Lähteikkö, josta Nummimaan noro ja läheinen lampi saavat vetensä. Lähteikkö sijaitsee Nummimaan talon pohjoispuolella pellon reunassa. Lähteikkö on osin kuivahtanut. Lajistoon kuuluvat mm. metsäkorte, suokeltto, ranta-alpi, rentukka, suo-orvokki ja punaherukka.

#### **LU011, Nummimaan noro**

Nummimaan lähteikköalueelta ja pelloilta vetensä saava noro on alkuosaltaan luonnontilaisen kaltainen. Uoman varrella kasvaa mm. hiirenporrasta ja kotkansiipeä. Uoman ympärillä kasvaa harvennettua varttuvaa-varttunutta kuusikkoa, jonka kenttäkerroksessa on lehtolajistoa; sinivuokkoa, oravanmarjaa, käenkaalia ja sudenmarjaa. Noron läntisin osa on padoitettu tekolammeksi.

#### **LU012, Joentaustan noro**

Luonnontilainen noro, joka sijaitsee Palokallion luoteisrinteellä Klaukan luonnonsuojelualueella. Noron ympärillä kasvaa haapaa, koivua ja lehmusta kasvavaa lehtoa (**LU025**). Uoman varrella kasvaa mm. hiirenporrasta.

#### **LU013, Nummelantien noro**

Luonnontilaisen kaltaisessa uomassa virtaavan noron ympäristössä oli varttunutta lehtomaisen kankaan kuusikkoa. Uoman reunoilla kasvoi mm. hiirenporrasta, ranta-alpia ja rönsyleinikkiä. Arvot ovat hävinneet rakentamisen myötä luontoselvityksen laadinnan jälkeen.

Lisäksi vesilain 2 luvun 11§:n mukaisia noroja tai lähteitä sijaitsee seuraavilla kasvillisuusdeltaan arvokkailla alueilla (ks. taulukko 4):

#### **LU021, Koskoja**

Koskojan puronvarsi ja puroa reunustava metsä on rajattu arvokkaaksi luontokohteeksi. Purouoma on osin luonnontilaisen kaltainen ja uomaan laskee lännestä muutama luonnontilainen noro. Alue täyttää METSO-ohjelman luokan II kriteerit. Alueella on tuoretta keskiravinteista lehtoa, joka on Etelä-Suomessa vaarantunut luontotyyppi. Lisäksi alueella on kosteaa keskiravinteista lehtoa, joka on Etelä-Suomessa silmälläpidettävä luontotyyppi.

#### **LU022, Viitastentien metsä**

Arvokkaaksi luontokohteeksi rajattu kohde sijaitsee osittain suunnittelualueen ulkopuolella, mutta kohteen vesilain mukaiset norot sijaitsevat suunnittelualueella. Viitastentien ja Järventaustantien risteyksen kohdalla, on purouoman rinteillä tuoretta lehtoa. Alueen puusto on varttunutta-vanhaa ja kuusivaltaista; pohjoisosassa kasvaa paikoin haapaa. Alue täyttää METSO-ohjelman luokkien I ja II kriteerit. Alueella on tuoretta keskiravinteista lehtoa, joka on Etelä-Suomessa silmälläpidettävä luontotyyppi.

**LUO27, Kalliorinteen metsä ja noro**

Nummimäen pohjoispuolella padotusta lammesta lähtevä luonnontilainen noro. Puronvarressa on tuoretta keskiravinteista lehtoa, joka on Etelä-Suomessa luontotyyppinä vaarantunut.

**LUO28, Leppäaron eteläpuolinen puronvarsilehto**

Järventaustantien läheisyydessä sijaitseva luonnontilainen puro, jonka varrella on puronvarsilehtoa, joka on Etelä-Suomessa erittäin uhanalaiseksi luontotyyppiä luokiteltuja ruoho- ja heinäkorpea. Lisäksi alueella on kosteaa keskiravinteista lehtoa, joka on silmälläpidettävää luontotyyppiä. Alueen lähteiköt ovat vesilain 2 luvun 11 §:n mukaisia kohteita.

**LUO29, Hakahuhdan puronvarsilehto**

Hakahuhdan talon pohjoispuolella olevaan tekolampeen laskeva luonnontilainen puro, jonka ympäristössä on Etelä-Suomessa silmälläpidettäväksi luontotyyppiä luokiteltua kosteaa keskiravinteista lehtoa. Alueen puusto on järeää tervaleppää sekä koivua, kuusta harmaaleppää, raitaa ja tuomea. Alueella on myös tihkupintaisia lähteikköjä, jotka ovat vesilain 2 luvun 11 §:n mukaisia kohteita.

**LUO32, Teponlampi**

Umpeenkasvanut lampi, jossa avovettä on enää muutama neliometri. Lammen kasvillisuus on runsasta, siellä kasvaa mm. uistinvitaa, lummetta ja vesikuusta. Lampea reunustaa saraneva, jossa kasvaa mm. pullosaraa, järvikortetta, vehkaa, suohorsmaa, terttualpia, luhtamataraa, raatetta, kurjenjalkaa, isokarpaloo, luhtavillaa ja tähtisaraa. Lampi on viitasammon lisääntymispaikka ja vesilain mukainen kohde.

**3.7.4. Vanhat metsät**

Osayleiskaavan alueella on seitsemän selvityksissä todettua metsäluonnon monimuotoisuuden kannalta merkittävää vanhan metsän kohdetta (taulukko 5). Kohteet täyttävät myös metsiensuojeluohjelma METSON I ja II luokan kriteerit (liite 10). Niiden ominaispiirteet, kuten varttunut puusto ja lahopuun määrä ja jatkumo, tulisi huomioida metsänhoidossa ja tarkemman tason suunnittelussa.

Kohteista neljä edustaa tuoretta keskiravinteista lehtoa ja kolme varttunutta havupuuvaltaista lehtomaista kangasta. Kaikilla alueilla esiintyy Etelä-Suomessa vaarantuneita tai uhanalaisia luontotyyppiä. Kohteista kaksi, Koskoja ja Viitastentien metsä, edustavat myös vesilain 2 luvun 11 §:n mukaisia kohteita.

**Taulukko 5.** Metsäkylän osayleiskaava-alueen vanhat metsät.

Kohdenumero selvityksessä	Kohteen nimi	Tyyppi
6** (LUO22*)	Viitastentien metsä	Tuoreet keskiravinteiset lehdot
13** (LUO20*)	Suontaan lehto	Tuoreet keskiravinteiset lehdot
14** (LUO18*)	Koivumäen metsä	Varttuneet havupuuvaltaiset lehtomaiset kankaat
15** (LUO14*)	Leppäaron metsä	Varttuneet havupuuvaltaiset lehtomaiset kankaat
16** (LUO21*)	Koskoja	Tuoreet keskiravinteiset lehdot
LUO16*	Joentaustan eteläinen metsä	Varttuneet havupuuvaltaiset lehtomaiset kankaat
LUO17*	Joentaustan metsä	Tuoreet keskiravinteiset lehdot

\*\* Nurmijärven Palojoen Ja Kirkonkylän vanhojen metsien selvitys 2017 (Ympäristösuunnittelu Enviro Oy, 2017, päivitetty 10.10.2018)

\* Klaukkalan Metsäkylän luontoselvitys (Ympäristösuunnittelu Enviro Oy, 2018)

### 3.7.5. Luontodirektiivin liitteen IV(A) lajit

EU:n luontodirektiivin tavoitteena on lajien ja luontotyyppien suotuisa suojelun taso ja määrällisen sekä alueellisen vähenemisen pysäyttäminen. Luontodirektiivin liitteessä IV (a) on lajeja, jotka ovat tiukasti suojeltuja myös luonnonsuojelualueiden ulkopuolella.

Luontodirektiivin liitteen IV (a) lajeista Metsäkylän alueella on havaintoja liito-oravista, lepakoista, viitasammakoista, sirolampikorennoista ja saukoista (liite 10). Näitä lajeja koskevat Euroopan yhteisön luontodirektiivin lajisuojelun erityissäännökset, jotka on pantu täytäntöön luonnonsuojelulain 78 §:ssä. LSL 78 §:n mukaan luontodirektiivin liitteessä IV (a) tarkoitettuihin eläinlajeihin kuuluvien yksilöiden lisääntymis- ja levähdyspaikkojen hävittäminen ja heikentäminen on kielletty.

#### Liito-oravat

Liito-oravat tarvitsevat pesäpaikoiksi kuusten suojaamia puiden koloja, pönttöjä tai oravan pesiä. Lisäksi liito-orava tarvitsee eri-ikäistä lehtipuustoa ruokailuun. Erityisesti haapa ja lepät ovat liito-oravan suosimia ruokailupuita. Liito-oravien lisääntymispaikkojen ja lehtipuustoisten ruokailumetsiköiden välillä tulee olla puustoinen yhteys. Puuttomat alueet ja nuoret taimikot eivät sovellu liito-oravan liikkumiseen. Käytännössä liito-oravien suojelu edellyttää tarpeeksi korkeiden puiden (yli 10 m) säilyttämistä ja sitä, ettei aukkoisella paikalla reunapuiden etäisyys toisistaan ylitä reunapuiden korkeutta.

Jos liito-oravan käyttämä alue rajoittuu hakattavan/rakennettavan alueen reunaan, on huomioitava, että hakatun alueen reunassa reunimmaisat puut usein kuolevat tai ovat alttiimpia kaatumaan myrskyissä. Tämän vuoksi on tärkeää jättää myös suojavyöhykettä rakennettavan alueen ja liito-oravan käyttämän alueen välille.

Alueella, jolla liito-oravien tiedetään elävän, tulee suunnittelussa ottaa huomioon edellä mainitut tekijät, jotta liito-oravan reviirin säilyminen aluetta rakennettaessa tai käytettäessä olisi mahdollista. Mahdollisen rakentamisen ajaksi säästettävät puut on tarpeen suojata.

Suunnittelualueella sijaitsee kokonaisuudessaan kaksi luontoselvityksessä (Ympäristösuunnittelu Enviro Oy, 2018) inventoitua liito-oravien elinaluetta (**LO1** Joentausta ja **LO5** Suontaka). Lisäksi suunnittelualueelle ulottuu kahden luontoselvityksessä inventoidun liito-oravan elinalueen osat: **LO2** Ripatin eteläpuoli, ja **LO4** Toivala. Ripatin eteläpuolen alueesta suurin osa sijaitsee suunnittelualueella, kun taas Toivalan liito-orava-alueesta vain pienialainen rajattu osa ulottuu osayleiskaavan alueelle. Suunnittelualueeseen rajautuu luontoselvityksen kohde **LO3** Ripatti, josta selvityksen mukaan edelliset liito-oravahavainnot ovat vuodelta 2005. Kohde on osoitettu kokonaisuudessaan vuonna 2017 lainvoiman saaneessa oikeusvaikutteisessa Klaukkalan osayleiskaavassa.

#### Lepakot

Lepakkonaaraat muodostavat kesäisin lisääntymisyhdyskuntia, joissa ne synnyttävät poikansa ja huolehtivat niistä. Nämä lisääntymisyhdyskunnat ovat lepakoiden lisääntymis- ja levähdyspaikkoja. Lepakoille sopivia päiväpiiloja voi olla esimerkiksi rakennuksissa tai puiden koloissa. Lepakot saalistavat yöllä ja lepäävät päivällä, ja etenkin imettäville naaraille hyvät saalistusalueet päiväpiilon lähellä ovat tärkeitä. Useimmat lajit tarvitsevat suojaisia lentoreittejä päiväpiilojen ja saalistusalueiden välillä. Pohjanlepakot ja vesisiipat pystyvät helposti ylittämään aukeitakin alueita, mutta viikisiipoille esimerkiksi pelto tai tiealue saattaa muodostaa ekologisen esteen.

Lepakkokartoitus ei ole kuulunut osayleiskaava-alueelle laadittuun luontoselvitykseen, eikä koko osayleiskaava-alueelle ole tehty lepakokartoitusta yleiskaavan vaatimalla tarkkuudella käyttäen yhtenäisiä kartoitus- ja arviointimenetelmiä. Tässä kappaleessa esitellään

muille alueille jo tehtyjen lepakkokartoitusten tuloksia, jotka ovat aiemmin osuneet Metsäkylän osayleiskaavan alueelle. Eri selvityksissä rajattujen lepakkoalueiden luokittelujen ja tehtyjen lisääntymis- ja levähdyspaikkojen rajausten tarkkuustasot vaihtelevat, eivätkä kartoitukset ole täten keskenään vertailukelpoisia.

Kaava-alueen pohjoinen osa on kartoitettu Kirkonkylän osayleiskaavaa varten laaditun lepakkoselvityksen yhteydessä (Bathouse, 2013). Selvityksen rajaukset on myöhemmin tarkistettu vuonna 2018 ja vuonna 2020 ilmakuvien ja uusien tietojen perusteella (Tmi Metsäsiipi, 2020). Kaava-alueen eteläinen Klaukkalan osayleiskaavaan kuulunut alue on kartoitettu vuosina 2010 ja 2012 (BatHouse 2012). Lisäksi Nurmijärvelle on laadittu koko kunnan kattava, mutta hyvin yleispiirteinen, lepakkokartoitus vuonna 2004 (Batcon Group, 2004). Metsäkylän osayleiskaavan alueelta on lepakkokartoitusten yhteydessä tehty havaintoja neljästä lepakkolajista, pohjanlepakoista, viiksisiipoista/isoviiksisiipoista ja vesisiipoista.

Lepakkoalueet on luokiteltu (2020) seuraavin periaattein:

- Luokka I: Lisääntymis- tai levähdyspaikka. Hävittäminen tai heikentäminen luonnonsuojelulain nojalla kielletty.
- Luokka II: Tärkeä ruokailualue tai siirtymäreitti. Maankäytössä alueen arvo lepakoille tulee ottaa huomioon EUROBATS-sopimuksen perusteella.
- Luokka III: Muu lepakoiden käyttämä alue. Maankäytössä alueen arvo tulee mahdollisuuksien mukaan ottaa huomioon.
- Luokka IV: Lepakoille soveltumaton alue. Lepakoiden esiintyminen alueella epätodennäköistä tai satunnaista.

Metsäkylän osayleiskaava-alueelle on vuoden 2004 kartoituksessa rajattu yksi yleispiirteinen I-luokan lepakkoalue, Nummimäki (selvityksessä kohde **11**), jossa on havaittu pohjanlepakoita, viiksisiippoja ja vesisiippoja. Valtaosa alueen lepakoista on ollut viiksisiippoja, joita on havaittu alueen metsissä. Alueen pohjanlepakot ovat käyttäneet alueen pihapiirejä, teitä ja lampia saalistamispaikkoina. Kartoituksessa havaittiin muutamia vesisiippoja lampien läheisyydessä ja ne ovat todennäköisesti suunnistaneet lammikoille Viitastenojaa seuraamalla. Kartoituksen mukaan lepakot ovat käyttäneet useita alueen rakennuksia lisääntymis- ja levähdyspaikkoinaan.

Kirkonkylän osayleiskaavaa varten tehdyssä lepakkokartoituksessa on rajattu Metsäkylän osayleiskaavan alueelta yksi II-luokan lepakkoalue (selvityksessä kohde **13b**). Alueella havaittiin runsaasti saalistavia pohjanlepakoita Järventaustan risteyksessä. Kartoituksen mukaan alue ei ole ympäristönsä puolesta tyypillisintä lepakkoaluetta, mutta valaisemattomat tiet toimivat lepakoiden saalistusalueina. Tiet muodostavat lepakoille luonnollisia lentoreittejä, joita on helppo seurata. Teiden varsilla sijaitsevat rakennukset ja puusto ovat lepakoille tärkeitä. Lepakkoalueen rajauksessa painopiste oli teiden sisällyttämisessä. Luokan II perusteena oli vuonna 2018 tehty useampi havainto kahdesta eri lajista osittain sopivassa ympäristössä.

Klaukkalan osayleiskaavaa varten tehdyssä lepakkokartoituksessa on rajattu Metsäkylän osayleiskaavan alueelta yksi II-luokan lepakkoalue (selvityksen kohde **6D**). Alueella on havaittu metsäautotien ympäristössä viiksisiippoja sekä pohjanlepakoita, ja tie on toiminut lepakoiden saalistusalueena. Rajatun alueen läpi on myöhemmin rakennettu Klaukkalan kehätie ja suuri osa rajatusta alueesta on jäänyt tien eteläpuolelle. Lepakoiden siirtymäreitit ovat selvityksen mukaan kulkeneet etelästä pohjoiseen, joten on mahdollista, että Klaukkalan kehätie on katkaissut siirtymäyhteyden. Metsäkylän puolelle jäävä lepakkoalue tulisi täten inventoida uudelleen.

### **Viitasammakot**

Metsäkylän alueelle laaditun luontoselvityksen yhteydessä tutkittiin peruskartan perusteella valitut 14 lammikkoa, joista viidessä tavattiin viitasammakkoa. Kolme näistä sijaitsee Metsäkylän osayleiskaavan alueella (taulukko 6). Todetut havaintopaikat ovat viitasammakon lisääntymispaikkoja.

**Taulukko 6.** Metsäkylän osayleiskaava-alueella havaitut viitasammakkojen lisääntymispai-  
kat.

Lammikon numero selvityksessä	Havainnot	Sopivuus viitasammakolle
VS1*	viitasammakko 10–20, ruskosammakko 10–15, rupikonna 5	hyvä
VS2*	viitasammakko 20–30, ruskosammakko n. 5, rupikonna 2	hyvä
VS3*	viitasammakko n. 5, ruskosammakko n. 10	melko hyvä

\* Klaukkalan Metsäkylän luontoselvitys (Ympäristösuunnittelu Enviro Oy, 2018)

### Sudenkorennot

Kaava-alueen lampikorentojen inventointi tehtiin heinäkuussa 2017. Kesän sää oli melko huono sudenkorentojen kannalta, sillä lämpimiä ja tyyniä, sudenkorentojen lisääntymislennoille sopivia päiviä ei juuri ollut. Luontodirektiivin liitteen IV(a) lajin, sirolampikorenon havaintoja tehtiin yhdellä lammella, jolla oli tavattu myös viitasammakkoa (VS1). Lampi on tulkittavissa lajin lisääntymispaikaksi.

### Saukot

Aiemmin sukupuuton partaalla käynyt saukko rauhoitettiin Suomessa vuonna 1974. Kanta on sittemmin elpynyt, mutta saukko on silti edelleen yksi maamme uhanalaisista eläinlajeista. Saukkoa tavataan harvalukuisena koko maassa runsaimman kannan sijaitessa Järvi-Suomessa ja Etelä-Lapissa. Koko maassa elää noin 2000 yksilöä.

Saukon elinpiiri on hyvin laaja. Sille on hyvin luontevaa kulkea erakkona omaa vesistöreittiä edestakaisin. Koiras voi hallita jopa 40 kilometrin pituudelta rantaa ja se voi saalisretkilläänkin kulkea 10 kilometrin matkoja. Saukko pysyttelee mieluiten vedessä tai sen läheisyydessä. Saukko pesii yleensä ketun tai mäyrän vanhassa pesäkolossa.

Suomen lajitietokeskuksen tietokannassa on seitsemän saukkohavaintoa Nurmijärven kunnan alueelta (Suomen Lajitietokeskus, 2018). Havainnoista pääosa on tehty talvisaikaan Vantaanjoen ja Luhtajoen alueelta, mutta kaksi havaintoa on Kurtojan varrelta suunnittelualueen itäisen rajan ulkopuolelta vuodelta 2016. Kurtoja kulkee suunnittelualueen eteläosan halki. Toinen havainto on kesäaikainen, joten saukon pesintä suunnittelualueella tai sen tuntumassa on mahdollista. Suunnittelualueella on lisäksi lukuisia metsäisten alueiden puroja, joita saukko voisi mahdollisesti käyttää liikkumiseen.

Saukon elinympäristön säilymisen kannalta on tärkeää, että jokien ja purojen varret säilyvät vapaina siten, että liikkuminen jokivartta pitkin on mahdollista. Kasvillisuutta tulee raivata varoen varsinkin niiden vesistöjen varsilla, joilla saukkoa esiintyy. Lisäksi tulee turvata veden laadun säilyminen hyvänä.

### 3.7.6. Uhanalaiset ja silmälläpidettävät lajit

Metsäkylän osayleiskaavan alueelta ei ole tiedossa erityisesti suojeltavien tai muiden uhanalaisten lajien esiintymiä lukuun ottamatta liito-oravaa (ks. luku 3.7.5.).

Uhanalaisuusluokituksestaan silmälläpidettävää (NT) ja melko harvinaista kaislasaraa on löydetty luontoselvityksen yhteydessä suunnittelualueelta kahdesta paikasta: Leppäaron eteläpuoliselta puronvarsilehdolta (**LUO28**) ja Koivusuon suoalueelta (**LUO31**). Lajien uhanalaisuusluokituksissa on käytetty Ympäristöministeriön Suomen lajien uhanalaisuusluokitusta 2019, joka noudattelee kansainvälisesti vertailukelpoista Kansainvälisen luonnonsuojeluliiton luokitusta ja kriteeristöä.

### 3.7.7. Natura 2000 -verkostoon kuuluvat alueet ja luonnonsuojelualueet

Natura 2000 -verkosto turvaa Euroopan unionin luontodirektiivissä määriteltyjen luontotyyppien ja lajien elinympäristöjä. Natura 2000 -verkoston avulla pyritään pysäyttämään luonnon monimuotoisuuden heikentyminen Euroopan unionin alueella. Metsäkylän osayleiskaava-alueella ei sijaitse Natura 2000 -alueita. Osayleiskaava-alue kuuluu kuitenkin kokonaisuudessaan Vantaanjoen valuma-alueeseen, jonka pintavalunta päättyy ennen pitkää Natura 2000-alueisiin kuuluvaan Vantaanjoen uomaan. Suunnittelualueen avointa peltomaismaa halkova Kurtoja virtaa suunnittelualueen itäpuolelle suoraan Vantaanjokeen. Lisäksi suunnittelualueen koilliskulmasta Järventaustasta alkaa Koskoja-niminen uoma, joka yhtyy Viitastenojaan suunnittelualueen itäpuolella. Viitastenoja alkaa Viitastenkulmasta suunnittelualueen keskiosan itärajan tuntumasta. Viitastenoja yhtyy Vantaanjokeen Hämeenlinnävälän itäpuolella Palojoella. Yhtenä Vantaanjoen Natura-perusteena on luontodirektiivin liitteeseen II sisältyvä uhanalainen vuollejokisimpukka. Joessa tavataan säännöllisesti luontodirektiivin liitteen II lajeista myös saukkoa. Lisäksi joessa on erittäin uhanalainen luontaisesti lisääntyvä meritaimenkanta.

Suunnittelualueen eteläosassa sijaitsee 2,8 ha kokoinen Klaukan luonnonsuojelualue (**LUO 25** kattaa suurimman osan luonnonsuojelualueesta), joka on perustettu Uudenmaan ELY-keskuksen päätöksellä 23.3.2022. Klaukan luonnonsuojelualue on tuoretta ja lehtomaista kangasmetsää. Tuoreet keskiravinteiset lehdot on Etelä-Suomessa vaarantunut luontotyyppi. Alue on järeää kuusi-haapavaltaista sekametsää, jossa esiintyy uhanalainen liitorava (**LO1**). Kohde myös täyttää METSO-ohjelman luonnontieteelliset valintaperusteet monimuotoisuudelle merkittävien kangasmetsien osalta. Lisäksi lehdon halki virtaa noro (**LUO12**).

Uusimaa-kaava 2050 Helsingin seudun vaihemaakuntakaavassa Koivusuo (**LUO31**) on osoitettu suojeltavaksi tarkoitetuksi alueeksi. Kohde on luontotyyppikriteerien perusteella maakunnallisesti arvokas. Koivusuo-alueella on tavattu silmälläpidettävää (NT) kaislasaraa (*Carex rhynchophylla*), joka on melko harvinainen laji Etelä-Suomessa. Kohde on osa Kirkkonummen-Nuuskion laajaa ekologista verkostokokonaisuutta ja maakunnallista ekologista käytävää. Sijainti maakunnallisen ekologisen käytävän alueella tai sen välittömässä läheisyydessä vaikuttaa maakunnalliseen arvoon.

### 3.7.8. Kallioalueet

Suunnittelualueella ei sijaitse valtakunnallisesti arvokkaita kallioalueita (Husa & Teeriaho, 2004). Suunnittelualueella sijaitsee yksi metsälain mukainen kallio tai jyrkäne, Ripatin itäpuolinen jyrkäne (**LUO4**). Alueella ei ole muita merkittäviä luontoarvoja, kuten tavanomaisesta poikkeavaa lajistoa. Ripatin itäpuolisen kalliojyrkänteen päällä on varttuvaa-varttunutta männikköä. Jyrkänteen alla on louhikkoa ja nuorta-varttuvaa harvennettua koivikkoa.

Suunnittelualueen kalliot on arvioitu vuonna 1992 tehdyssä Nurmijärven kallioselvityksessä (Ympäristötutkimus Oy Metsätähti, 1992). Kallioalueet on pisteytetty maiseman, geologian, biologian, kulttuurihistorian sekä maankäytön perusteella.

Kohteet pisteytettiin edellä mainittujen arviointiosien mukaan seuraavasti:

- 9 pistettä: arvokas kohde
- 3 pistettä: merkittävä kohde
- 1 piste: huomioon otettava kohde
- 0 pistettä: merkityksetön kohde

Kalliokohteiden arvoluokka määräytyi edellä mainituista arviointiosista saatujen pisteiden tai niiden yhteispisteiden perusteella seuraavasti: jos yksikin arviointiosa sai korkeimmat 9 pistettä, kalliokohde luokiteltiin arvokkaaksi. Mikäli kalliokohde ei saanut yhdenkään arviointiosan perusteella 9 pistettä, kohteen arvo määrittyi yhteispisteiden mukaan. Tähän tarkoitukseen jokaiselle arvoluokalle (arvokas kohde, merkittävä kohde, merkityksetön kohde) on

määritelty selvityksessä pisterajat kohteen arvoluokan määrittelemiseksi. Koska kallioselvitys on verrattain vanha, selvitys ei anna samankaltaista kuvaa esimerkiksi kallioalueiden luontoarvoista siten, kuin ne tänä päivänä selvitetään luontoselvitysten yhteydessä. Esimerkiksi arvoluokan 1 kallioalue Haakinmäki on saanut kallioselvityksessä biologisista arvoistaan täydet 9 pistettä, mutta myöhemmissä luontoselvityksessä alueella ei ole ilmennyt merkittäviä luontoarvoja. Taulukossa 7 ja liitteessä 11 on lueteltu Metsäkylän osayleiskaava-alueen arvokkaimmat kallioalueet (luokka 1) vuoden 1992 kallioselvityksen mukaan.

**Taulukko 7.** Arvokkaat kallioalueet suunnittelualueella.

Selvitysnumero	Kohteen nimi	Arvo- luokka	Kohteen pisteet	Pisteet yhteensä
41	Teponkallio	1	maankäyttö 3	10
			maisema 1	
			geologia 3	
			biologia 3	
43	Sudentulli-pohjoinen	1	maisema 1	8
			geologia 1	
			biologia 3	
			maankäyttö 3	
55	Haakinmäki	1	maisema 3	16
			kulttuurihistoria 3	
			biologia 9	
			maankäyttö 1	
56	Hongisoja	1	maisema 3	7
			kulttuurihistoria 1	
			maankäyttö 3	
128	Järventaus	1	maisema 3	11
			kulttuurihistoria 3	
			geologia 1	
			biologia 1	
			maankäyttö 3	

### 3.8. Vesistöt ja pohjavedet

Metsäkylän osayleiskaavan alueella ei ole kooltaan merkittäviä pintavesistöjä, eikä alueella sijaitse pohjavesialueita. Suunnittelualueella on Suomen ympäristökeskuksen (Syke) vesistöaineiston mukaan 17 lampea tai pienempiä rakennettuja altaita, joista suurinkin on kooltaan alle 0,5 ha. Alueella virtaa muutama pieni, alle 5 metriä leveä uoma. Metsäkylän luontoselvityksessä on todettu alueella olevan arvokkaita pienvesikohteita, joista osa on vesilain suojaamia noroja ja lähteitä (ks. luku 3.7.).

#### 3.8.1. Pohjavedet

Metsäkylän osayleiskaavan alueella ei sijaitse pohjavesialueita. Alueella on aiemmin sijainnut Nummimäen pohjavesialue, joka on ELY-keskuksen tekemässä vuoden 2018 pohjavesialueiden uudelleenluokituksessa poistettu pohjavesialueiden luokituksesta. Entinen Nummimäen pohjavesialue on kallioiden väliin muodostunut sora- ja hiekkamuodostuma, jonka pohjalla on pohjavesilammikoita ja kalliopaljastumia, jotka muodostavat kynnyksen pohjaveden virtaukselle. Sen länsipuolen sorakuoppa on täytetty heikosti vettäläpäisevällä

pintamaalla. Alue on poistettu luokituksesta, koska sillä ei ole käyttöä kunnan talousveden-hankinnassa.

### 3.8.2. Valuma-alueet

Metsäkylän osayleiskaava-alue sijaitsee Vantaanjoen vesistöalueella, eli kaikki alueen pinta-valunta päätyy ennen pitkää Vantaanjokeen. Suunnittelualue jakaantuu Suomen ympäristökeskuksen 3-vaiheen valuma-aluejaossa neljälle alueelle: luoteessa ja eteläosassa Luhtajoen-Ylisjoen alueelle, koillisessa Viitastenojan valuma-alueelle, etelässä Metsäkylän-Nummenniityn alueelle ja kaakossa vähäisesti Seutulalan alueelle (taulukko 8, liite 12).

**Taulukko 8.** Valuma-alueiden pinta-alat ja osuudet suunnittelualueesta.

Valuma-alue	pinta-ala (ha)	pinta-ala suunnittelualueella (ha)	osuus suunnittelualueesta (%)
Luhtajoen - Ylisjoen alue	4714	432	29 %
Viitastenojan valuma-alue	1029	326	22 %
Metsäkylän - Nummenniityn alue	6277	714	48 %
Seutulalan alue	9348	12	1 %
<i>Yhteensä</i>	<i>21368</i>	<i>1484</i>	<i>100 %</i>

Suunnittelualueen luoteisosan peltoalueilta Suontaankulmasta alkaa kaksi pientä uomaa, jotka virtaavat pohjoiseen kuivatun järven uomiin ja sitä kautta Luhtajokeen.

Suunnittelualueen koilliskulmasta, Järventaustasta, alkaa Koskoja -niminen uoma, joka yhtyy Viitastenojaan suunnittelualueen itäpuolella. Viitastenoja alkaa Viitastenkulmasta suunnittelualueen keskiosan itärajan tuntumasta. Viitastenoja yhtyy Vantaanjokeen Hämeenlinnanväylän itäpuolella Palojoella.

Suunnittelualueen eteläosan peltoalueen poikki kulkee Kurtoja, joka alkaa Nummelantien kohdalta läheltä alueen länsireunaa. Kurtoja jatkaa Metsäkylän peltoalueelta suunnittelualueen itäpuolelle alittaen Hämeenlinnanväylän Toivalan kohdalla Palojoella, ja yhtyy Vuolteenmäessä Vantaanjokeen.

### 3.9. Ekologiset yhteydet

Osayleiskaava-alueen ekologisia yhteyksiä on tutkittu Nurmijärven ekologiset yhteydet -selvityksessä (Ympäristösuunnittelu Enviro Oy, 2014, luonnos). Selvityksessä on tunnistettu ekologisia käytäviä, jotka muodostavat verkoston, joka yhdistää toisiinsa luonnon monimuotoisuuden kannalta tärkeitä ydinalueita, esimerkiksi luonnonsuojelualueita ja laajoja metsä-alueita.

#### Maakunnallisesti tärkeät yhteydet

Maakunnallisesti merkittäviä viheryhteystarpeita on em. selvityksen lisäksi merkitty myös voimassa olevaan maakuntakaavaan. Uusimaa-kaava 2050 Helsingin seudun vaihemaakuntakaavassa (2023) kehittämisperiaatemerkinä on osoitettu maakunnallisesta ekologisesta ja virkistyksestä verkostosta ne yhteystarpeet, joiden toteuttaminen edellyttää muusta maankäytöstä johtuvaa yhteensovittamista.

Suunnittelualueen keski-, etelä- ja kaakkoisosissa sijaitsevat osayleiskaava-alueen maakunnallisesti merkittävät ekologiset yhteydet. Nämä yhteydet sijoittuvat pääasiassa paikkoihin, jossa metsäneläinten on helpointa siirtyä metsäsaarekkeelta toiselle lyhyen peltosiirtymän



yli, ja jotka sijaitsevat suhteellisen kaukana tiiviistä asutuksesta. Valkjärven pohjoispuolelta Palojoelle ulottuva metsäalue kulkee suunnittelualan halki Metsäkylän peltoalueen pohjoispuolelta kattaen valtaosan kaava-alueen keski- ja pohjoisosista. Metsävyöhyke on osa Kirkkonummen-Nuuskion laajaa ekologista verkostokokonaisuutta ja maakunnallista ekologista käytävää. Myös alueen eteläosaan on jäänyt metsäsaarekkeiden vyöhyke Klaukkalan Metsäkylän ja Klaukkalan kehätien väliselle osuudelle. Alueen kaakkoisosaan sijoittuva ja Palojoelle suuntautuva yhteys erottuu mm. hirvieläinonnettomuuksien tilastoissa.

Maakuntakaavassa merkinnällä on osoitettu myös ne paikat, joissa merkittäviin luonnon ydinalueisiin on tullut katkos, joka muodostaa yhteystarpeen esimerkiksi eläinten liikkumisen mahdollistamiseksi. Merkinnän määräyksen mukaan on turvattava, että merkinnällä osoitettu yhteystarve säilyy tai toteutuu tavalla, joka turvaa lajiston liikkumismahdollisuudet, virkistys- ja ulkoilumahdollisuudet sekä ylläpitää maisema- ja luontoarvoja (liite 13).

Valtatie 3 ja seututie 130 katkovat eläimille sopivia kulkureittejä. Moottoritie riista-aitoineen muodostaa kulkuesteen, joka vaikuttaa ainakin hirvieläinten liikkumiseen, joten Metsäkylän kaava-alueen itärajalle kohti Palojokea on merkitty tällainen moottoritien ylittävä yhteystarve. Moottoritien varrella on maltillisin välimatkoin yli- ja alikulkusiltaja, joita pitkin eläimet pääsevät mahdollisesti ylittämään tiet. Viime vuosina on kuitenkin sattunut useita hirvieläinonnettomuuksia eläinten pyrkiessä seututie 130:n sekä aidatun valtatie 3:n yli. Pienemmät eläimet pääsevät myös kulkemaan riista-aidan läpi tai sen ali.

#### **Paikallisesti tärkeät yhteydet**

Ekologista verkostoa täydentävät maakunnallisesti tärkeiden yhteyksien lisäksi paikallisesti tärkeät yhteydet. Paikalliset ekologiset yhteydet yhdistelevät luonnon ydinalueita ja täydentävät ekologista verkostoa toimien paikallisina kulkureitteinä pienten metsä- ja suoalueiden välillä yhdistäen myös tavanomaisessa metsätalousoikeudessa olevia alueita toisiinsa. Paikalliset ekologiset käytävät ovat tärkeitä esimerkiksi liito-oravan säilymiselle sekä eläinten liikkumiselle muiden arvokkaiden luontokohteiden ja rauhallisten metsäalueiden välillä.

Osayleiskaava-alueen pohjoisosia hallitseva suuri, yhtenäinen metsäalue näyttäytyykin ekologisen verkoston kannalta paikallisesti tärkeänä alueena. Metsäkylässä paikallisesti tärkeät ekologiset yhteydet yhdistävät osayleiskaava-alueen koilliskulmassa pieniä, peltojen ympäröimiä metsäsaarekkeitä. Näiden lisäksi kaksi paikallista yhteyttä kulkee suunnittelualan pohjoispuolen suurta metsäselännettä halkovan Järventaustantien ylitse. Lisäksi Metsäkylän peltoalueen länsireunasta kulkee metsäinen maakunnallisesti tärkeät yhteydet yhdistävä paikallisesti tärkeä yhteys.

### **3.10. Maisema**

Suunnittelualueelle on laadittu maisemaselvitys kunnan omana työnä (Nurmijärven kunta, 2023).

#### **Maiseman perusrakenne**

Maiseman perusrakenne on dynaaminen kokonaisuus, joka muodostuu maastonmuotojen, luonnonpiirteiden sekä kulttuuristen prosessien yhteisvaikutuksesta. Maiseman perusrakenteen muodostavat Metsäkylässä avoimet ja pienipiirteiset peltomaisemat, kylämaisemat sekä metsäiset selänteet (liite 14). Avointa peltomaisemaa edustaa Klaukkalan Metsäkylän koillispuolella avautuva peltomaisema. Muilta osin peltomaisemat ovat pienipiirteisempiä, eli metsäsaarekkeiden tai asutuksen pirstaloimia. Rakennettu ympäristö on yleisesti ottaen varsin väljää, tosin Metsäkylän koulun lähiympäristössä rakentaminen on muuta aluetta selvästi tiiviimpää. Maisemallisia solmukohtia (eli useiden voimakkaiden maisematekijöiden leikkauspisteitä tai kohtauspaikkoja) muodostuu erityisesti metsäselänteiden, avoimen peltomaiseman ja kylämaisemien risteyskohtiin. Alueella on havaittu myös maisemahäiriöitä, eli maiseman laatua heikentäviä elementtejä. Maisemahäiriöitä alueella aiheuttavat erityisesti avoimessa peltomaisemassa kulkeva voimalinja sekä tyyliltään ja käyttötarkoituksiltaan vaihteleva rakentaminen peltojen ja metsien rajavyöhykkeillä.

### **Peltomaisemat**

Suurin avoin peltomaisema osayleiskaava-alueella on Klaukkalan Metsäkylän peltomaisema. Pelto avautuu näkymälinjoiltaan varsin avoimena, rajautuen pohjoisessa Nummimäen kylään, etelässä Klaukkalan Metsäkylään sekä idässä ja lännessä metsäselänteisiin. Avointa peltomaisemaa halkoo Järventaustantie sekä Kurtoja, joka kuitenkin virtaa melko huomattomana pellon keskeltä. Alue osoittautui maisemaselvityksen (Nurmijärven kunta, 2023) yhteydessä tehdyn maastokäynnin perusteella paikallisesti (Metsäkylän tasolla) merkittäväksi maisema-alueeksi. Myös Nurmijärven maisemainventoinnissa ja kulttuurimaisemaselvityksessä (Nurmijärven kunta & LT-Konsultit Oy, 1997) peltoalue arvioitiin paikallisesti arvokkaaksi. Peltoa halkova voimalinja sekä 2000-luvulta eteenpäin pellon reunoilla lisääntynyt rakentaminen ovat heikentäneet alueen maisemallisia arvoja, mutta yleisilmeeltään maisema on yhä vaikuttava.

Avoimen peltomaiseman lisäksi osayleiskaava-alueella on myös pienipiirteisiä peltomaisemia. Nämä pellot ovat metsäsaarekkeiden tai rakentamisen pirstaloimia, jolloin pitkiä, avoimia näkymiä ei pääse muodostumaan. Maisemallisilta arvoiltaan ne ovat avointa peltomaisemaa heikompia.

### **Kylämaisemat**

Nummimäki ja Klaukkalan Metsäkylä muodostavat suunnittelualueen kaksi kyläkokonaisuutta. Nummimäen keskuksena toimii Metsäkylän koulu, jonka uusi ja vanha koulurakennus ovat molemmat 1. luokan rakennusperintökohteita. Koulun lähistölle on syntynyt vuosikymmenien saatossa uutta rakentamista. Nummimäen kylä on maisemallinen solmukohta, jossa risteytyvät kylämaisema, avoin peltomaisema sekä kylästä pohjoiseen päin kuljettaessa runsaasti luontokohteitakin sisältävä, laaja metsäselänne.

Klaukkalan Metsäkylä muodostaa myös yhden suunnittelualueen maisemallisista solmukohdista. Kylä sijoittuu Järventaustantien ja Metsäkyläntien risteysalueen ympäristöön. Alueen rakennukset ovat sijoittuneet Järventaustantiestä ja Metsäkyläntiestä haarautuvien teiden varsille nauhamaisesti, ja peltoalueet reunustavat rakennuksia. Kylän alueella sijaitsee merkittävä osa suunnittelualueen rakennusperintökohteista. Näistä maisemallisesti merkittävimmän erottuu Metsäkylän VPK:n rakennus, Kipinä, joka on arvoitettu 1. luokan rakennusperintökohteeksi. Kylän koillisreunalta avautuu näkymä avoimeen peltomaisemaan.

Suunnittelualueen muu rakennettu ympäristö on rakenteeltaan varsin väljää. Kirkkotien varressa sekä Järventaustassa on pienemmät asumiskeskittymät, jotka kuitenkin ovat rakentuneet melko nauhamaisesti metsäteiden varsille, eivätkä näin kohoa maisemallisesti kylämaisiksi kokonaisuusiksi.

## **3.11. Ympäristöhäiriöt ja riskit**

### **3.11.1. Maisemahäiriöt**

Suunnittelualueen maisemahäiriöt painottuvat Klaukkalan metsäkylän peltoalueelle. Häiriöistä merkittävimpiä ovat peltomaisemaa halkovat voimajohdot. Avoimen peltomaiseman ja ympäröivien metsäselänteiden rajavyöhykkeellä on myös rakentamista, joka tulkittiin maisemaselvityksessä (Nurmijärven kunta, 2023) maisemahäiriöksi. Rakennuskanta on tyyliiltään sekä rakentamisajankohdaltaan vaihtelevaa, mikä aiheuttaa häiriön peltomaiseman yhtenäisyyteen. Tieinfrastruktuurin osalta maisemahäiriötä aiheuttavat valtatie 3 sekä seututie 130, jotka halkovat osayleiskaava-alueen kaakkoiskulman metsäselänteitä ja pienipiirteisiä peltoja. Teiden aiheuttama maisemavaurio on kuitenkin suunnittelualueella kooltaan maltillinen, rajoittuen lähinnä ympäröivien metsäselänteiden välittömään läheisyyteen.

### **3.11.2. Voimajohdot**

Metsäkylän suuren peltoalueen halki kulkee kaakko-luode-suunnassa 400 kV (Forssa-Tammisto) ja 110 kV (Forssa-Ruotsinkylä) voimalinjat.

### 3.11.3. Melu

Suunnittelualan merkittävimmät meluhaitat aiheutuvat Hämeenlinnanväylän tieliikenteestä (liite 15). Tieliikenteen melualueet sijoittuvat suunnittelualan kaakkoiskulmaan moottoritien itä- ja länsipuolille, missä melutasot nousevat yli 55 desibelin. Yli 55 dB tieliikennemelualueilla sijaitsee 20 kpl asuinrakennuksia.

Suunnittelualan etelä- ja kaakkoisosiin ulottuu Helsinki-Vantaan lentoaseman uuden verkohöyrän mukainen  $L_{den}$  50–55 dB lentokonemelualue. Lentokonemelu ei juurikaan rajoita maankäytön suunnittelua, mutta osa asukkaista kokee melun häiritsevänä, vaikkei melutaso ylitä  $L_{den}$  55 dB:n ohjearvoa. Ohjearvon ylittävää lentokonemelualueita ei ulotu suunnittelualueelle. Metsäkylän keskeinen kyläalue sijaitsee  $L_{den}$  50–55 dB:n lentokonemelualueella, jolla sijaitsee noin sata asuinrakennusta. Tieliikennemelualueilla sijaitsevat 20 asuinrakennusta sijaitsevat myös lentokonemelualueella.

### 3.11.4. Pilaantuneet maa-alueet

Metsäkylän osayleiskaava-alueella ei ole MATTI-rekisteriin kirjattuja pilaantuneita maa-alueita.

### 3.11.5. Maa-ainesten otto

Metsäkylän osayleiskaava-alueella ei ole maa-ainesten ottoalueita.

## 4. TAVOITTEET

### 4.1. Valtakunnalliset alueidenkäyttötavoitteet

Valtakunnalliset alueidenkäyttötavoitteet ovat osa maankäyttö- ja rakennuslain mukaista alueidenkäytön suunnittelujärjestelmää. Niiden kautta valtioneuvosto linjaa koko maan kanalta merkittäviä alueidenkäytön kysymyksiä. Tavoitteilla varmistetaan, että valtakunnallisesti merkittävät asiat huomioidaan kaavoituksessa ja valtion viranomaisten toiminnassa.

Valtioneuvosto päätti alueidenkäyttötavoitteiden uudistamisesta 14.12.2017 ja uudet tavoitteet tulivat voimaan 1.4.2018. Uudistettujen valtakunnallisten alueidenkäyttötavoitteiden seuraavissa kohdissa esitetyt tavoitteet tulee ottaa huomioon osayleiskaavan suunnittelussa:

- toimivat yhdyskunnat ja kestävä liikkuminen
- tehokas liikennejärjestelmä
- terveellinen ja turvallinen elinympäristö
- elinvoimainen luonto- ja kulttuuriympäristö sekä luonnonvarat
- uusiutumiskykyinen energiahuolto

### 4.2. Kunnan yleistavoitteet

Metsäkylän osayleiskaavatyötä on ohjannut Nurmijärven Kuntastrategia 2022–2030 (kunnanvaltuusto 23.03.2022 § 30), jonka teemoja ovat hyvinvointipalveluihin panostaminen, monipuolisten ja turvallisten asuin ympäristöjen kehittäminen, ja elinkeinoelämän elinvoimaisuuden edistäminen. Kunnan toimintaperiaatteiksi on asetettu asukas- ja asiakaslähtöisyys, vastuullisuus ja rohkeus.

Otteita kuntastrategiasta:

#### **Turvallisen ja monipuolisen asumisen Nurmijärvi**

*Huolehdimme asuin ympäristöjen kehittämisestä*

- **Tarjoamme monimuotoisia asumisratkaisuja kysyntää vastaavasti** lisäämällä pientalotuotannon osuutta uudisrakentamisessa huolehtimalla uusien pientaloalueiden kaavoittamisesta, huolehtimalla asumisen monipuolisuudesta erilaiset elämäntilanteet ja asumistarpeet huomioiden, etsimällä eri kumppaneiden kanssa ratkaisuja, jotka yhdistävät ikääntyvien asukkaiden asumisen, palvelut ja yhteisöllisyyden, lisäämällä rakentamismahdollisuuksia haja-asutusalueelle painottaen rakentamista kyliin ja näiden läheisyyteen ja edistämällä puurakentamista ja rakentamisen kestävyyttä.

*Tavoittelemme hallittua väestönkasvua siten, että huomioimme palveluverkon kestävyys*

- **Tavoittelemme keskimäärin 1,5 prosentin väestönkasvua.** Kehitämme ja suunnittelemme investointejamme, sekä asunto ja palvelutuotantoa tasapainoisesti, hallitusti ja ennakoivasti. Kehitämme palvelutarpeita ennakoivaa rullavaa palveluverkkosuunnitelmaa suhteessa maankäytön pitkän aikavälin suunnitelmiin.
- **Kehitämme maankäyttöä ja kaavoitusta pitkäjänteiseksi ja ennakoivaksi** luomalla edellytykset koko tontintuotantoketjun sujuvuudelle, huolehtimalla maankäytön ja kaavoituksen resurssien riittävydestä, ohjaamalla maankäyttöä ja kaavoitusta asumisen ohjelmalla sekä maankäytön tavoiteohjelmalla (MATA).

#### **Elinvoimaisten elinkeinojen Nurmijärvi**

*Kasvatamme työpaikkaomavaraisuutta*

- **Tavoittelemme työpaikkaomavaraisuuden nousua 70 prosenttiin** tukemalla yritysten kehittymistä ja laajenemismahdollisuuksia räätälöidysti yritysneuvonnan ja kaa-voituksen keinoin, varmistamalla monipuolisten yritystonttien riittävyuden hyvillä logistisilla sijainneilla ennakoiden tulevaisuuden tarpeita, tavoittelemalla työllistäviä toimijoita, joille sijainti on keskeinen tekijä.

*Edistämme matkailun kehittymistä*

- **Mahdollistamme matkailun, kulttuurin ja tapahtumatoiminnan toimintaedellytyksiä sekä keskeisten matkailukohteiden kehittymistä** tukemalla matkailu- ja palveluyrittäjiä liiketoiminnan kehittämisessä, kehittämällä ja markkinoimalla kunnan omia matkailu-, luonto-, ja kulttuurikohteita näiden omaleimaisten identiteettien kautta, edistämällä ja mahdollistamalla tapahtumatuotantoa yhteistyössä tapahtumatuottajien ja lähikuntien kanssa.

#### 4.2.1. Väestötavoitteet

##### **Nurmijärven Kuntastrategia 2022–2030**

Nurmijärven kunnan tavoitteena on olla kasvukunta myös tulevaisuudessa. Kuntastrategiassa tavoitellaan hallittua väestönkasvua siten, että huomioidaan palveluverkon kestävyys. Tavoitteeksi on asetettu 1,5 prosentin keskimääräinen väestönkasvu. Tavoite on tarkoitus saavuttaa huolehtimalla asumisen monipuolisuudesta ja tarjoamalla monipuolisia asumisen ratkaisuja. Kunta lisää pientalotuotannon osuutta uudisrakentamisessa ja lisää rakentamismahdollisuuksia haja-asutusalueelle painottaen rakentamista kyliin ja näiden läheisyyteen. Samalla edistetään taajamien ostovoiman lisäämisen edellytyksiä täydennysrakentamalla taajamien keskusta-alueita.

##### **Nurmijärven väestölaskelma 2022–2040**

Väestölaskelmat sisältävät menneeseen kehitykseen perustuvien tarkasteluiden lisäksi myös vireillä olevat ja alkavaksi arvioidut rakentamishankkeet sekä kunnallistekniikan rakentamissuunnitelman mukaisesti alkaviksi arvioidut rakentamishankkeet. Lisäksi tarkastelussa on mukana kaavavaranto ja asemakaavoitusohjelman mukaiset alueet ja näiden arvioidut aika-aulut. Pitkän aikavälin tarkastelu puolestaan pohjaa yleiskaavaan. Lisäksi tarkasteluissa on mukana arvio yhteiskunnallisista muutostekijöistä ja näiden kehityksestä. Näin ollen väestölaskelma on luonteeltaan toteava – miltä kehitys näyttäisi tietyistä lähtöoletuksista käsin.

Väestölaskelmat on tehty tilastoaluekokonaisuuksittain. Kunnan kasvua on ylläpitänyt kunnan keskustaajamissa Klaukkalassa, Kirkonkylällä ja Rajamäellä sijaitsevat uudet pientalovaltaiset alueet. Kukin asemakaavoitettu taajama-alue muodostaa oman tilastokokonaisuutensa ja jäljelle jäävät alueet on koostettu yhteiseksi maaseutualueiden kokonaisuudeksi. Metsäkylän alue on osa maaseutualueita, joten väestölaskelmat ovat sen osalta hyvin yleispiirteisiä, eikä laskelmia ole mahdollista paikallistaa vain kaava-alueelle.

Lähtötietojen valossa Nurmijärven asukasluku kasvaisi käynnissä olevalla 2020-luvulla keskimäärin 0,9 prosentin vuosivauhtia, joka tarkoittaisi noin 415 uutta asukasta vuosittain. Nurmijärven maaseutualueiden paikallisen väestökehityksen vuotuiset muutokset ovat olleet sahaavia, sillä väestömäärän kasvun vuotta ovat seuranneet asukaspohjaa pienentävä vuosi ja toisinpäin. Yleisesti maaseutualueilla väestökehityksen trendi on kuitenkin ollut laskeva. Nurmijärven maaseutu on laaja-alainen ja monipuolinen kokonaisuus, jossa sijainnilla on merkittävä vaikutus alueelliseen väestökehitykseen. Aiemmissa väestöennusteissa Metsäkylän alueelle on ennustettu maltillista väestönkasvua.

#### 4.2.2. Hiilineutraali Nurmijärvi 2035 -tavoite

Nurmijärvi on kunnanvaltuuston (28.2.2022 §17) päätöksellä sitoutunut olemaan hiilineutraali kunta vuoteen 2035 mennessä. Projektin päätavoitteena on, että vuoteen 2035 mennessä kunnassa on saavutettu 80 % päästövähennys. Tavoitetta toteutetaan kunnassa esimerkiksi ilmastotyön toimenpidesuunnitelmalla, jonka on laatinut poikkihallinnollinen

ilmastotyöryhmä. Kaavoituksen vastuulla toimenpidesuunnitelmassa ovat ilmastovaikutusten arvioinnin kehittäminen kaavoituksessa sekä puurakentamisen toimenpidesuunnitelman toteuttaminen.

Nurmijärvellä on 2010-luvulta eteenpäin ollut kasvihuonekaasujen päästöjen suhteen laskeva trendi. Vuonna 2021 kunnan kokonaispäästöt olivat 186,8 kt CO<sub>2</sub>e (kilotonnia hiilidioksidiekvivalenttia: suure, jossa eri kasvihuonekaasujen lämmittävä vaikutus on muunnettu vastaavaksi hiilidioksidipäästöjen määräksi). Asukasta kohden määrä on 4,2 t CO<sub>2</sub>e, joka on noin 1,6 t CO<sub>2</sub>e pienempi kuin suomalaisilla keskimäärin. Tavoite hiilineutraalin Nurmijärven saavuttamiseksi vuoteen 2035 mennessä vaatii kuitenkin vielä mittavia päästövähennyksiä. Erityisen paljon päästöjen vähentämisen tarvetta on tieliikenteestä, josta syntyy noin 47 % Nurmijärven khk-päästöistä.

### **4.3. Metsäkylän alueen tavoitteet**

#### **4.3.1. Asutus ja rakentaminen sekä sen sijoittuminen**

Osayleiskaavan merkittävänä tavoitteena on ohjata Metsäkylän osayleiskaavan alueelle kohdistuva rakentamispaino sijoittumaan hyvin yhdyskuntarakenteessa ja maisemassa, jotta alueen ominaispiirteet ja maaseutumaisuus säilyvät.

Osayleiskaavan yhtenä keskeisenä tavoitteena on ohjata rakentamista yhdyskuntarakenteellisesti edullisille alueille, kuten Metsäkylän koulun läheisyyteen. Toisaalta kaavaratkaisun tavoitteena on joustavuus erilaisissa tilanteissa.

#### **4.3.2. Luonto, maisema ja rakennettu ympäristö**

Luonoltaan arvokkaiden alueiden, alueen maisemallisten arvojen ja rakennushistoriallisilta arvoiltaan arvokkaiden kohteiden säilyminen turvataan. Metsäkylän suuren avoimen viljelyalueen säilyminen avoimena viljelymaisemana on tärkeää. Toisaalta tavoitteena on yhteisten metsäalueiden säilyminen rakentamattomina.

#### **4.3.3. Maa- ja metsätalous sekä muut elinkeinot ja palvelut**

Maa- ja metsätalouden harjoittamisen edellytykset turvataan. Alueelle mahdollistetaan palveluiden sekä asumisen yhteyteen sopivien työtilojen sijoittuminen.

#### **4.3.4. Liikenne ja tekninen huolto**

Alueen tuleva rakentaminen tukeutuu olemassa olevaan tieverkkoon. Osayleiskaavassa osoitetaan Nurmijärven kevyen liikenteen väylien kehittämisohjelman (Nurmijärven kunta, 2017) mukaiset jalankulun ja pyöräliikenteen yhteystarpeet maanteiden varsilla. Kehittämisohjelmassa Nummelantie on osoitettu alueen maanteistä kärkihankkeeksi ja Järventaustantielle on osoitettu jalankulun ja pyöräliikenteen yhteystarve turvallisen yhteyden luomiseksi Metsäkylän koululle ja alueellisen saavutettavuuden parantamiseksi.

Alueella vesihuolto perustuu kiinteistökohtaisiin järjestelmiin lukuun ottamatta Nummimäen vesiosuuskunnan toiminta-aluetta. Tavoitteena on talousveden hyvä laatu ja riittävyys, sekä jätevesien käsittelyn toimivuus ja turvallisuus koko alueella.

Suunniteltujen teknisen huollon verkostojen, kuten vesihuollon siirtolinjan toteuttaminen turvataan.

#### **4.3.5. Ilmastonmuutos ja siihen sopeutuminen**

Ilmastonmuutoksen hillitsemiseksi yhdyskuntarakennetta tulee ohjata siten, että joukkoliikenteen käyttö olisi mahdollista ja laajoja yhtenäisiä metsäalueita säästyisi.

Yhdyskuntarakenteen keskittämällä voidaan myös vähentää koulukuljetustarpeita, mikä vähentää liikenteen päästöjä. Tavoitteena on myös hulevesien hyvä hallinta sademäärien kasvaessa tulevaisuudessa.

#### 4.3.6. Kuntalaisten tavoitteet

Kuntalaisten tavoitteita selvitettiin Metsäkylän osayleiskaavan kyselyllä, jonka tavoitteena oli selvittää Metsäkylän asukkaiden, yrittäjien, maanomistajien sekä muiden osallisten ajatuksia suunnittelun nykytilanteesta ja tulevaisuudesta. Kysely oli avoinna 15.2.–20.3.2023, ja siihen oli mahdollisuus vastata kunnan internet-sivuilla, sähköpostilla sekä kirjeitse. 9.3.2023 pidetyssä asukastilaisuudessa saadun palautteen perusteella elinvoimalautakunta hyväksyi päätöksellään 23.03.2023 § 23 osayleiskaava-alueen laajennuksen. Tämän jälkeen kysely avattiin uudelleen 5.–19.4.2023 väliseksi ajaksi, jotta laajennusalueen osalliset saivat mahdollisuuden kertoa mielipiteensä. Vastauksia kyselyyn saatiin yhteensä 183 kpl, joista 150 kpl saatiin alueen asukkailta.

Vastaajat kokivat Metsäkylän vahvuuksiksi erityisesti luontoon ja ympäristöön liittyvät asiat. Useimmat vastaajat pitivät peltoja ja niiltä aukenevia avoimia maisemia säilyttämisen arvoina. Metsien ja luontoarvojen säilyttäminen koettiin myös tärkeänä. Vahvuutena koettiin lisäksi rauhallinen ja maalaismainen miljö, jonka keskuksena toimii kyläkoulu.

Kysymys Metsäkylän ongelmista ja kehityskohteista keräsi monenlaisia vastauksia. Toistuva teema oli kuitenkin kevyen liikenteen väylien puuttuminen, jonka koettiin heikentävän liikenneturvallisuutta aiheuttaen potentiaalisia vaaratilanteita autojen ajaessa ohi suurilla nopeuksilla. Monet pitivät ongelmallisena myös rakentamismahdollisuuksien puutetta. Lisäksi mainintoja saivat esimerkiksi palvelujen vähäisyys, joukkoliikenteen heikko palvelutaso, pelko koulun lopettamisesta, alueen autoriippuvaisuus, teiden huono kunto, meluhaitat sekä pelko tiivistästä rakentamisesta.

Kyselyssä selvitettiin myös vastaajien ajatuksia Metsäkylän tulevaisuuden ominaispiirteistä sekä rakentamisen määrästä. Useat vastaajat halusivat lisätä rakentamista Metsäkylän koulun läheisyyteen, joka tukisi alueen kylämäistä luonnetta. Kannatusta saivat myös alueen kehittäminen tiiviiksi taajamaksi, sekä tasainen rakentamisen määrä ympäri aluetta. Merkittävä osa vastaajista oli myös sitä mieltä, että alue ei tarvitse merkittävää kehittämistä, vaan sen tulisi pysyä maaseutumaisena myös tulevaisuudessa.

## 5. OSAYLEISKAAVA JA SEN PERUSTELUT

### 5.1. Yleiskuvaus ja -perustelu

Koko Nurmijärven kunnan alueelle kohdistuu rakentamispainetta, mikä ilmenee myös kahden keskustaaajaman välissä sijaitsevalla Metsäkylän osayleiskaavan alueella. Suunnittelualueen asutuksen vuotuinen kehitys on ollut maltillista ja samankaltaista kunnan muiden maaseutualueiden kanssa. Tällä hetkellä suunnittelualueella on noin 280 rakennettua rakennuspaikkaa ja lisäksi näiden yhteydessä talousrakennuksia sekä maa- ja metsätaloutta palvelevia rakennuksia. Osayleiskaavan alueella on ollut voimassa oikeusvaikutuksen osayleiskaava yli kolmenkymmentä vuotta, joten alueen maankäyttöä on tarve suunnitella menneen kehityksen arvioimiseksi ja tulevan kehityksen mahdollistamiseksi. Osayleiskaava on yleispiirteinen maankäytön suunnitelma, joka ohjaa alueen mahdollista tarkempaa suunnittelua ja muuta maankäyttöä.

Osayleiskaavassa on esitetty alueiden pääkäyttötarkoitukset. Suunnittelualueen ominaisuuksia on pyritty ilmentämään kaavakartalla (liite 16). Suunnittelualue on pääosin maaseutu- maista aluetta pois lukien Nummimäen ja Klaukkalan Metsäkylän tiheimmin asutut alueet, jotka on haluttu ilmentää käyttötarkoituserkinnöillä. Ratkaisu kuvaa myös alueen rakennetta. Nummimäen alueelle, Metsäkylän koulun läheisyyteen, on osoitettu kyläalue (AT-5), mikä sijaitsee yhdyskuntarakenteellisesti edullisella alueella, eikä sijaitse maisemallisesti arvokkaalla/herkällä alueella. Toinen kyläalue on osoitettu Klaukkalan Metsäkylän alueelle. Alueen ainoa laaja ja yhtenäinen peltoalue on osoitettu maanviljelysalueena (MT-5) ja suurin osa muista alueista maa- ja metsätalousalueina (M-9). Ratkaisulla on haluttu korostaa kylän ja maaseudun ominaispiirteitä siten, että haja-asutusluonteinen rakentaminen on mahdollista. Varsinaisia työpaikkarakentamisen alueita ei ole osayleiskaavassa osoitettu. M-9-alueelle maantie 130:n läheisyyteen on kuitenkin kaavamääräyksessä mahdollistettu ympäristöhäiriöitä aiheuttamaton yritystoimintaa palveleva rakentaminen. Lisäksi rakennuspaikoilla on mahdollista rakentaa asumisen yhteyteen sopivia työtiloja. Kyläalueella on lisäksi mahdollista rakentaa kylän ja sitä ympäröivän asutuksen tarvitsemia palveluja.

Kaavan laatimisen tavoitteena on ollut joustavuus rakentamisen sijoittumisen suhteen. Tämä on mahdollistettu kaavamerkinnöillä ja -määräyksillä (liite 17). Kylien ja maaseutualueiden yleiskaavoissa ei esitetä rakentamismahdollisuuksia tiloittain (Kunnanhallitus 09.10.2023 § 145), mikä koskee myös Metsäkylän osayleiskaava- aluetta. Kaavamerkinnöillä ja -määräyksillä ohjataan rakentamista sijoittumaan maisemaltaan arvokkaimman alueen ulkopuolelle. Lisäksi kyläalueilla rakennuspaikan koko on hieman pienempi kuin maa- ja metsätalousvaltaisilla alueilla. Kaavaratkaisussa on osoitettu alueen arvokkaat rakennusperintökohteet, arvokkaat maisema-alueet, muinaisjäännökset ja luonnoiltaan arvokkaat alueet. Kaavassa on annettu määräyksiä em. arvojen säilyttämiseksi.

Kaavaratkaisu mahdollistaa Metsäkylän alueen kehittämisen ottaen huomioon valtakunnalliset alueidenkäyttötavoitteet ja maakuntakaavan ohjausvaikutus.

### 5.2. Aluevarausten ja kaavamääräysten kuvaukset ja perustelut maankäyttöluokittain

#### 5.2.1. Kyläalue, AT-5

Kyläalueina on osoitettu Nummimäen ja Klaukkalan Metsäkylän ympäristöt ja asumisen sijoittumisen kannalta yhdyskuntarakenteellisesti edullisimmat alueet. Koska suunnittelualueella ei ole varsinaista keskustaa, on kyläalueen rajaamisessa otettu huomioon suunnittelualueen muuta ympäristöä tiiviimpi rakennuskanta, vesiosuuskunnan toiminta-alue, koulujen lukitut oppilaaksiottoalueet, luontoarvojen keskittymät sekä melualueet.

Kyläalueet on tarkoitettu asuinrakentamiseen sekä kylän ja sitä ympäröivän alueen asutuksen tarvitsemaan palvelurakentamiseen. Rakentamista koskevia määräyksiä on yleisissä määräyksissä. Rakennuspaikan vähimmäiskoko kyläalueella on 2 500 m<sup>2</sup>.



Kyläalueiden osoittamisella on haluttu tuoda esiin alueen nykyrakenne ja kehittämisen kannalta edullisimmat alueet. Sijoittamalla rakentaminen näille alueille tuetaan kyläkeskusten kehittämistä.

Alueita koskevat yleiset määräykset.

### 5.2.2. Maa- ja metsätalousvaltainen alue, M-9

Merkinnällä on osoitettu maa- ja metsätalousvaltaiset alueet. Näillä alueilla on suurin osa kaava-alueen turvattavista luontoarvoista ja yhtenäisistä metsäalueista. Alueilla on nykyisellään myös hajarakentamista. Alueet on varattu pääsääntöisesti maa- ja metsätalouden harjoittamista varten. Alueilla on mahdollista maa- ja metsätaloutta palveleva rakentaminen sekä haja-asutusmainen rakentaminen. Rakennuspaikan vähimmäiskoko on 3 000 m<sup>2</sup>.

Alueita koskevat yleiset määräykset.

### 5.2.3. Maatalousalue, MT-5

Merkinnällä on osoitettu Metsäkylän maatalousalue, jolla on merkitystä maiseman kannalta. Alueen säilyminen avoimena ja viljelykäytössä on maisemakuvan kannalta tärkeää. Alue on laaja yhtenäinen peltoalue, jonka säilymisellä avoimena on merkitystä suunnittelualueen kannalta.

Rakennuspaikan vähimmäiskoko on 10 000 m<sup>2</sup>.

Maatalousaluetta koskevassa kaavamääräyksessä suositellaan, että rakentaminen tulee sijoittaa olemassa olevan rakennusryhmän yhteyteen, metsäsaarekkeeseen tai siihen tukeutuen siten, että rakennukset eivät sulje avointa maisemaa.

Aluetta koskevat yleiset määräykset.

### 5.2.4. Luonnonsuojelualue, SL-4

Merkinnällä on osoitettu luonnonsuojelualueet tai alueet, jotka on perustettu tai on tarkoitus perustaa luonnonsuojelualueiksi. Alueita on kaksi:

1) Klaukan luonnonsuojelualue on perustettu luonnonsuojelualueeksi 23.3.2022. Kohde on tuoretta ja lehtomaista kangasmetsää. Alue on järeää kuusi-haapavaltaista sekametsää, jossa esiintyy uhanalainen liito-orava. Kohde myös täyttää METSO-ohjelman luonnontieteelliset valintaperusteet monimuotoisuudelle merkittävien kangasmetsien osalta. Klaukan suojelualuerajaus kattaa luontoselvityksen arvokkaat luontokohteet **LUO12** Joentaustan noro ja **LUO25** Joentaustan lehto.

2) Koivusuon Uusimaa-kaava 2050 Helsingin seudun vaihemaakuntakaavassa osoitettu suojelualue-kohdemerkinnällä, jolla osoitetaan luonnonsuojelulain nojalla suojellut ja suojeltavaksi tarkoitetut alueet. Kohde on luontotyypikriteerien perusteella maakunnallisesti arvokas. Lisäarvoa tuo kuuluminen maakunnallisen tason ekologiseen verkostoon ja silmälläpidettävän lajin (NT) kaislasaran esiintyminen. Koivusuon suojelualuevaraus kattaa luontoselvityksen arvokkaan luontokohteen **LUO31** Koivusuon, lisäksi arvokas pienvesikohde **LUO9** Teponlammen noro laskee Koivusuohon.

SL-alueilla ei saa suorittaa sellaisia toimenpiteitä, jotka saattavat vaarantaa alueen suojeluarvoja. Alueilla on voimassa MRL 128 §:n mukainen toimenpiderajoitus. Suojelumääräys ja toimenpiderajoitus ovat voimassa, kunnes alue on muodostettu luonnonsuojelulain mukaiseksi suojelualueeksi.

### 5.2.5. Maantien alue, LT-1

Hämeenlinnanväylä vt 3 ja Hämeenlinnantie mt 130 on osoitettu maantien alueena. Lisäksi Klaukkalan kehätieltä vt 3:lle erkanevan liittymän ympäristössä maantien aluetta on laajennettu liittymän itäpuolelle. Aluevarauksella mahdollistetaan raskaan liikenteen taukopaikan rakentaminen. Taukopaikan varaus on osa laajempaa, mahdollisesti Vantaan puolelle ulottuvaa palvelualueita. Taukopaikan rakentaminen on Helsingin seudun MAL-sopimuksessa sovitujen toimenpiteiden mukaista.

### 5.2.6. Virkistysalue, V-1

Merkinnällä on osoitettu alue, joka varataan ulkoilu- ja virkistyskäyttöön. Alue sijaitsee kaikin tiheimmin asutun Nummimäen kyläalueen keskellä. Alue on aiemmin osoitettu virkistysalueeksi Metsäkylän oikeusvaikutuksettomassa osayleiskaavassa laajemmalla rajauksella.

## 5.3. Eri alueiden ominaispiirteet aluevarausmerkinnän ohella, arvokas luonnonympäristö

### 5.3.1. Alueen osa, joka on luonnonsuojelullisesti erityisen arvokas (liito-oravan elinalue), sl-12

Luonnonsuojelullisesti arvokkaat alueet on osoitettu osayleiskaavassa tehtyihin selvityksiin perustuen.

sl-12 –merkinnällä on osoitettu selvityksissä havaitut liito-oravan elinalueet (taulukko 10). Alueella on luonnonsuojelulain (9/2023) 78 §:n mukaisen eläinlajin (liito-orava) lisääntymis- ja levähdyspaikkoja. Alueen puustoa tulee säilyttää tai hoitaa sitä niin, että liito-oravan pesäpuut ja niitä suojaavat puut sekä liito-oravan liikkumisen kannalta riittävä puusto säilytetään. Alueella on voimassa MRL:n 128 §:n mukainen toimenpiderajoitus, joka koskee kaivamis-, louhimis-, tasoittamis- ja täyttämistöitä, puiden kaatamista tai muuta näihin verrattavaa toimenpidettä. MRL:n 128 §:n mukainen puiden kaatamista koskeva toimenpiderajoitus ei ole voimassa maa- ja metsätalousvaltaiseksi alueeksi osoitetuilla alueilla. MRL:n 128 §:n mukainen toimenpiderajoitus ei koske johtoalueita.

Liito-oravien kulkuyhteydet on kuvattu liitteessä 10. Kaavakarttaan on merkitty tärkeitä ekologisia yhteyksiä turvaamaan mm. liito-oravien kulkureittejä.

**Taulukko 10.** Selvityksissä havaitut liito-oravien elinalueet (sl-12).

Kaavamerkintä	Selvityksen kohde	Kohde	Luontoarvo
sl-12/1	LO5	Suontaka	Liito-oravan elinalue
sl-12/2	LO2	Ripatin eteläpuoli	Liito-oravan elinalue
sl-12/3	LO4	Toivala	Liito-oravan elinalue
sl-12/4	LO1	Joentausta	Liito-oravan elinalue

### 5.3.2. Alueen osa, joka on luonnonsuojelullisesti arvokas (kasvillisuudeltaan arvokkaat alueet), sl-13

sl-13 –merkinnällä on osoitettu alueet, jotka ovat kasvillisuudeltaan arvokkaita (taulukko 11). Kaavamääräyksen mukaan pääasiallisen käyttötarkoituksen mukaan aluetta käytettäessä ja hoidettaessa on turvattava luonnon erityispiirteiden säilyminen. Alueella on voimassa MRL:n 128 §:n mukainen toimenpiderajoitus, joka koskee kaivamis-, louhimis-, tasoittamis- ja täyttämistöitä tai muuta näihin verrattavaa toimenpidettä. MRL:n 128 §:n mukainen puiden kaatamista koskeva toimenpiderajoitus ei ole voimassa maa- ja

metsätalousvaltaiseksi alueeksi osoitetuilla alueilla. MRL:n 128 §:n mukainen toimenpiderajoitus ei koske johtoalueita.

Metsänhoidossa tulisi välttää avohakkuita ja voimakasta metsänharvennusta. Kasvillisuudeltaan arvokkaiden alueiden metsänhoidossa on tärkeää säilyttää lahoppuuta sekä maa- että pystyvuuna ja turvata lahoppuujatkumon säilyminen. Uhanalaisten lajien säilyminen tulee turvata.

**Taulukko 11.** Selvityksissä havaitut kasvillisuudeltaan arvokkaat alueet (sl-13).

Kaavamerkintä	Selvityksen kohde	Kohde
sl-13/1	LUO20* 13**	Suontaan lehto
sl-13/2	LUO23*	Palomaan räme 1
sl-13/3	LUO14* 15**	Leppäaron metsä
sl-13/4	LUO24*	Palomaan räme 2
sl-13/5	LUO18* 14**	Koivumäen metsä
sl-13/6	LUO6*	Palomaan neva
sl-13/7	LUO7*	Palomaan korpi
sl-13/8	LUO4*	Mäyränkallio
sl-13/9	LUO17*	Joentaustan metsä
sl-13/10	LUO16*	Joentaustan eteläinen metsä

\* Klaukkalan Metsäkylän luontoselvitys (Ympäristösuunnittelu Enviro Oy, 2018)

\*\* Nurmijärven Palojoen Ja Kirkonkylän vanhojen metsien selvitys 2017 (Ympäristösuunnittelu Enviro Oy, 2017, päivitetty 10.10.2018)

### 5.3.3. Alueen osa, joka on luonnonsuojelullisesti erityisen arvokas, kasvillisuudeltaan arvokkaat alueet (vesilain mukaiset kohteet), sl-14

sl-14 –merkinnällä on osoitettu selvityksissä havaitut kasvillisuudeltaan arvokkaat alueet (taulukko 12). Alueilla on lisäksi luonnontilaisia pienvesiä, joita koskevat vesilain 2 luvun 11 §:n määräykset. Kaavamääräyksen mukaan pääasiallisen käyttötarkoituksen mukaan aluetta käytettäessä ja hoidettaessa on turvattava luonnon erityispiirteiden säilyminen. Alueilla on voimassa MRL 128:n mukainen toimenpiderajoitus. Puiden kaatamista koskeva rajoitus ei ole voimassa maa- ja metsätalousvaltaisilla alueilla. MRL:n 128 §:n mukainen toimenpiderajoitus ei koske johtoalueita.

Metsäisillä alueilla tulisi välttää avohakkuita ja voimakasta metsänharvennusta. Purojen ja norojen uomiin tulisi jättää ainakin 20 metrin levyiset suojavyöhykkeet molemmin puolin. Lähteikköalueille tulee jättää riittävä suojaetäisyys.

**Taulukko 12.** Kasvillisuudeltaan paikallisesti arvokkaat alueet, joilla on myös luonnontilaisia pienvesiä (sl-14).

Kaavamerkintä	Selvityksen kohde	Kohde
sl-14/1	LUO21* 16**	Koskoja
sl-14/2	LUO28*	Leppäaron eteläpuolinen puronvarsilehto
sl-14/3	LUO22* 6**	Viitastenttien metsä

sl-14/4	LUO27*	Kalliorinteen metsä ja noro
sl-14/5	LUO29*	Hakahuhdan puronvarsilehto
sl-14/6	LUO32*	Teponlampi

\* Klaukkalan Metsäkylän luontoselvitys (Ympäristösuunnittelu Enviro Oy, 2018)

\*\* Nurmijärven Palojoen Ja Kirkonkylän vanhojen metsien selvitys 2017 (Ympäristösuunnittelu Enviro Oy, 2017, päivitetty 10.10.2018)

#### 5.3.4. Alueen osa, joka on luonnonsuojelullisesti erityisen arvokas (pienvesikohteet), sl-15

sl-15 –merkinnällä on osoitettu selvityksissä havaitut arvokkaat pienvedet (taulukko 13), joita koskevat vesilain 2 luvun 11 §:n määräykset. Selvityksen teon jälkeen yksi pienvesikohde, Nummelantien noro (**LUO13**), on rakentamisen myötä menettänyt arvonsa, eikä sitä siksi esitetä kaavassa. Aluetta pääkäyttötarkoituksen mukaan käytettäessä ja hoidettaessa tulee turvata luonnon erityispiirteiden säilyminen. Alueilla on voimassa MRL 128:n mukainen toimenpiderajoitus. Puiden kaatamista koskeva rajoitus ei ole voimassa maa- ja metsätalousvaltaisilla alueilla. MRL:n 128 §:n mukainen toimenpiderajoitus ei koske johtoaluetta.

Purojen ja norojen uomille tulisi jättää vähintään 20 metrin levyiset suojavyöhykkeet molemmin puolin.

**Taulukko 13.** Arvokkaat pienvedet (sl-15).

Kaavamerkintä	Selvityksen kohde	Kohde
sl-15/1	LUO9	Teponlammen noro
sl-15/2	LUO8	Viitasten noro
sl-15/3	LUO10 ja LUO11	Nummimaan lähteikkö ja Nummimaan noro

#### 5.3.5. Kohde, joka on luonnonsuojelullisesti erityisen arvokas (viitasammakon lisääntymis- ja levähdyspaikka), sl-20.

sl-20 –merkinnällä on osoitettu kohteet, joilla on selvityksissä havaittu esiintyvän viitasammakkoa (taulukko 14). Kohde on luonnonsuojelulain (9/2023) 78 §:n mukaisen eläinlajin, viitasammakon, tärkeä lisääntymis- ja levähdyspaikka.

Kohde tulee säilyttää tai hoitaa sitä niin, että viitasammakoille suotuisat olosuhteet säilyvät. Kohteen ympärille tulisi jättää vähintään 20 metriä leveä suojavyöhyke.

**Taulukko 14.** Selvityksissä havaitut kohteet, joissa esiintyy viitasammakkoa.

Kaavamerkintä	Selvityksen kohde	Kohde
sl-20/1	VS1	Kohdetta ei ole nimetty
sl-20/2	VS2	Kohdetta ei ole nimetty
sl-20/3	VS3	Teponlampi

### 5.3.6. Alueen osa, joka on luonnonsuojelullisesti erityisen arvokas (sirolampikorenonn lisääntymis- ja levähdyspaikka), sl-21.

sl-21 –merkinnällä on osoitettu alue, jolla on selvityksissä havaittu esiintyvän sirolampikorentoa (taulukko 15).

Alue on luonnonsuojelulain (9/2023) 78 §:n mukaisen eläinlajin, sirolampikorenonn, tärkeä lisääntymis- ja levähdyspaikka.

Alue tulee säilyttää tai hoitaa sitä niin, että sirolampikorenoille suotuisat olosuhteet säilyvät. Alueen ympärille tulisi jättää vähintään 20 metriä leveä suojavyöhyke.

**Taulukko 15.** Selvityksissä havaittu alue, jossa esiintyy sirolampikorentoa.

Kaavamerkintä	Selvityksen kohde	Kohde
sl-21	KO1	Kohdetta ei ole nimetty

## 5.4. Eri alueiden ominaispiirteet aluevarausmerkinnän ohella, arvokas kulttuuriympäristö

### 5.4.1. Muinaisjäännökset, sm-1

sm-1 –merkinnällä on osoitettu muinaismuistolailla rauhoitetut kiinteät muinaisjäännökset (taulukko 16). Osayleiskaavassa kohteet on osoitettu alueella tehtyihin selvityksiin ja muinaisjäännösrekisteriin perustuen.

Muinaisjäännökset on rauhoitettu muinaismuistolailla. sm-1 –kohteita koskevan määräyksen mukaan kohteen kaivaminen, peittäminen, muuttaminen, vahingoittaminen, poistaminen ja muu siihen kajoaminen on kielletty.

Lisätietona on esitetty, että kohteita koskevista suunnitelmista on pyydettävä museoviranomaisen lausunto. Muinaisjäännösten laajuus tulee selvittää museoviranomaiselta.

Kohde saattaa myös muodostua useammasta alueesta ja kohteen lähellä saattaa olla laajemminkin muinaisjäännöksiä.

**Taulukko 16.** Muinaismuistolailla rauhoitetut kiinteät muinaisjäännökset.

Kaavamerkintä	Numero selvityksessä	INSPIRE	Kohteen nimi	Muinaisjäännöstyyppi ja ajoitus
sm-1/1	46	1000001413	Järvelä	kivirakenteet–röykkiöt, ajoittamaton
sm-1/2	42	1000001409	Simonsberg 2	asuinpaikka, kivikautinen
sm-1/3	41	1000001400	Simonsberg 1	asuinpaikka, kivikautinen
sm-1/4	38	543010037	Nummela	asuinpaikka, kivikautinen
sm-1/5	37	543010036	Männistö	asuinpaikka, kivikautinen

#### 5.4.2. Kulttuurihistoriallisesti arvokas rakennus, sr-8

sr-8 –merkinnällä on osoitettu rakennusperintöselvityksessä (Arkkitehtitoimisto LPV Oy, 2010) inventoidut rakennusperintökohteet (taulukko 17). Kaavamääräyksen mukaan kulttuurihistoriallisesti arvokas rakennus tulee säilyttää siten, etteivät sen kulttuurihistorialliset arvot vaarannu. Kohteen korjaamisen lähtökohtana tulee olla rakennuksen alkuperäisten tai niihin verrattavissa olevien rakenteiden ja materiaalien säilyttäminen. Kohteen läheisyydessä rakentaminen on sovitettava kooltaan, mittasuhteiltaan, materiaaleiltaan, väriykseltään, sijainniltaan, korkeusasemaltaan ja rakennustavaltaan arvokkaaseen rakennettuun kokonaisuuteen. Rakennuksia ei saa purkaa ilman MRL 127 §:ssä tarkoitettua lupaa.

Lisätietona on esitetty, että rakennuksen julkisivun muuttaminen, kattomuodon, katteen tai sen väriyksen muuttaminen, ulkoverhouksen rakennusaineen tai väriyksen muuttaminen edellyttää rakennusjärjestyksen mukaista lupamenettelyä. Rakennus-, purkamis- tai toimenpidelupahakemuksesta on pyydettävä museoviranomaisten lausunto.

**Taulukko 17.** Kulttuurihistoriallisesti arvokkaat rakennukset.

Kaava-merkintä	Numero selvityksessä	Kohteen nimi	Arvoluokka
sr-8/1	167	Simonsberg	1
sr-8/2	168	Järvelä	2
sr-8/3	169	Takamettä	1
sr-8/4	10	Metsäkylän uusi kansakoulu	1
sr-8/5	9	Metsäkylän vanha kansakoulu	1
sr-8/6	8	Anttila	2
sr-8/7	5	Kipinä	1
sr-8/8	178	Yli-Hemmi	2
sr-8/9	7	Joentausta	2
sr-8/10	4	Tienhaara	2
sr-8/11	3	Ojamäki	2
sr-8/12	6	Toivola	2

#### 5.5. Yhdyskuntatekninen huolto

Osayleiskaava-alueen halki Kirkonkylän ja Klaukkalan välillä kulkee kaksi vaihtoehtoista vesihuollon linjausta. Toinen vaihtoehtoinen linjaus kulkee Hämeenlinnantien (mt 130) mukaisesti kiertäen Metsäkylän peltoalueen kautta ja Klaukkalan Metsäkylän kyläalueen halki, ja toinen Kirkkotien läheisyydessä. Päävesijohtoyhteyden rakennussuunnittelu alkaa vuonna 2024, joten lopulliset linjaukset tarkentuvat osayleiskaavan myöhemmissä vaiheissa.

Kaavassa on osoitettu olemassa olevat 110 ja 400 kV:n voimalinjat, jotka kulkevat osayleiskaavan eteläosassa. Voimajohdon johtoalue sisältää johtoaukean ja sen molemminpuoliset reunavyöhykkeet. Puiden kasvukorkeus on reunavyöhykkeillä rajoitettu, jotta puut eivät mahdollisesti kaatuessaan ulotu voimajohtoon. Voimajohdon rakennusrajoitusalue on ehdoton raja, jonka sisäpuolelle ei voi osoittaa rakentamista. Fingridillä on pitkän aikavälin tavoitteena päivittää voimajohtojen rakennusrajoitusta merkitsevät rakennusrajat reunavyöhykkeiden ulkoreunaan siten, että rakennusrajoitus koskee koko johtoaluetta. Rakennusrajoitus koskee sekä maanpäällisiä että maanalaisia rakennuksia. Voimajohtoalueella tai sen läheisyydessä tapahtuva toiminta ei saa olla ristiriidassa sähköturvallisuuden kanssa eikä toiminta voi aiheuttaa vaaraa voimajohdon käytölle ja kunnossa pysymiselle.

Voimajohtoalueelle tai sen läheisyyteen sijoittuvasta rakentamisesta tulee pyytää voimajohdon omistajalta erillinen risteämälausunto. Risteämä voi olla myös esimerkiksi tie, katu, rakennelma tai rakennus, joka sijoittuu voimajohdon läheisyyteen. Risteämälausunto tulee pyytää, vaikka suunnitelma olisi osoitettu kaavassa.

## 5.6. Liikenne

Osayleiskaavassa on osoitettu maantiet 11433 (Järventaustantie) ja 11423 (Nummelantie) yhdysteinä. Hämeenlinnanväylän ja Hämeenlinnantien ympäristö on osoitettu yleisen tien aluevarausmerkinnällä. Alueen sisäinen tieverkko koostuu yksityisteistä, joita ei ole osoitettu osayleiskaavassa.

Liikenneturvallisuuden kannalta on tärkeää, että yksityisteiden liittymien määrää maanteille ei lisättäisi. Uuden rakennuspaikan tieliittymä maantielle (seututie ja yhdystie) on osayleiskaavassa kielletty maankäyttö- ja rakennuslain 43.2 §:n nojalla. Liittymä tulee järjestää olemassa olevan yksityistien kautta. Mikäli tämä ei ole mahdollista, rakennuspaikan tieliittymä maantielle tulee järjestää ensisijaisesti olemassa olevan tieliittymän kautta. Mikäli uusi liittymä on tarpeen, se on liikenneturvallisuussyistä rakennettava kolmihaaraisena siten, ettei vastapäätä ole toista liittymää. Uuden muodostettavan rakennuspaikan liittyessä maantiehen ELY-keskukselta (Elinkeino-, liikenne- ja ympäristökeskus/liikenne ja infrastruktuuri) on pyydettävä liittymälupa. Lupahakemuksista on kuultava ELY-keskusta naapurina vakiintuneen käytännön mukaan.

Hämeenlinnanväylän ylittävän Metsäkyläntien kevyen liikenteen väylä on osayleiskaavassa ainoa olemassa oleva kevyen liikenteen reitti. Kevyen liikenteen yhteystarpeet on osoitettu Nummelantielle ja Järventaustantielle Nurmijärven kevyen liikenteen väylien kehittämissuunnitelman (2017) mukaisesti. Metsäkyläntielle yhteystarve on osoitettu suurilta osin kehittämissuunnitelman mukaisesti. Ohjelmassa Nummelantie on yksi kävelyn ja pyöräliikenteen yhteystarpeiden kärkihankkeista kunnassa. Järventaustantie ja Metsäkyläntie on puolestaan laskettu vähemmän kiireellisiin muihin pyörätiehankkeisiin. Kaavaan osoitetut yhteystarpeet kattavat koko Nummelantien (2,24 km) ja Järventaustantiesta koulun vaikutusalue-etaisyyden, eli koululta lähtien 3 kilometriä molempiin suuntiin, jatkuen Metsäkyläntielle etelässä. Kevyen liikenteen yhteystarvetta ei ole jatkettu Hämeenlinnanväylän itäpuolelle, sillä mt 130:n ylitys muodostaa potentiaalisen liikenneturvallisuusriskin. Tämän vuoksi on todennäköistä, että mt 130:n itäpuolelta Metsäkylän koululle suuntautuva kevyt liikenne on vähäistä. Osayleiskaava ei estä tarpeellisen kevyen liikenteen väylän rakentamista muuallekin kuin edellä mainittujen teiden varteen.

Osayleiskaavassa on osoitettu Helsingin seudun vaihemaakuntakaavan mukainen raideliikenteen yhteystarve, joka liittyy mahdolliseen Helsingin ja Tallinnan väliseen raideyhteyteen. Helsingin ja Tallinnan välinen yhteystarve tarkoittaa tässä yhteydessä tavaraliikenteelle tarkoitettua raideyhteyttä lentoaseman pohjoispuolelle mahdollisesti sijoittuvasta raiterminaalista Hanko-Hyvinkää radalle. Tälle raideyhteystarpeelle ei ole toistaiseksi olemassa alustavaa linjausta. Lisäksi Petteri Orpon hallituksen ohjelmassa todetaan, että raide liikenteen investoinnit kohdistetaan pääradan kehittämiseen. Raideliikenteen yhteystarpeen toteutuminen ei ole siis todennäköistä lähitulevaisuudessa.

## 5.7. Viheryhteystarpeet

Osayleiskaavassa on osoitettu viheryhteystarpeina maakunnallisesti ja paikallisesti merkittävät ekologiset yhteydet. Suunnittelualueen keskiosan metsäalueet ovat osa maakunnallisesti tärkeää Kirkkonummen-Nuuskion laajaa ekologista verkostokokonaisuutta. Samaa kokonaisuutta ovat myös suunnittelualueen eteläiset metsäsaarekkeet, joista on osoitettu yhteystarpeet Palojoelle Klaukkalan osayleiskaavassa (2017). Alueita pääkäyttötarkoituksen mukaan suunniteltaessa ja käytettäessä tulee turvata ekologisen käytävän riittävä leveys ja jatkuvuus. Ekologisten yhteyksien toimivuus edellyttää yhteyksien säilymistä riittävän leveinä ja mahdollisimman katkottomina.

Maakunnalliset yhteydet ovat pääsääntöisesti laajoja, toisiinsa kytkeytyneitä metsäisiä alueita. Yhteystarvemerkinä osoittaa myös yleispiirteisesti laajiston liikkumismahdollisuudet turvaavan yhteystarpeen paikoissa, joissa edellä mainitun kaltainen metsäisten alueiden yhteys katkeaa esimerkiksi tiealueen vuoksi. Toimivan maakunnallisen yhteyden vähimmäisleveyden tulisi olla pääosin noin 500–1000 metriä, taajaman sisällä 250–300 metriä. Yhteys voi olla kapeampikin, mutta yhteyden kapeikkokohdan ei tulisi olla pidempi kuin se on leveä.

Paikalliset ekologiset yhteydet ovat pääasiassa metsäalueiden välisiä yhteyksiä, jotka täydentävät maakunnallisesti tärkeitä ekologisia käytäviä. Paikalliset ekologiset käytävät ovat tärkeitä esimerkiksi liito-oravan säilymiselle ja eläinten liikkumiselle muiden arvokkaiden luontokohteiden ja rauhallisten metsäalueiden välillä. Paikallisesti tärkeät yhteydet yhdistävät tavanomaisessa metsätalouskäytössä olevia alueita toisiinsa. Paikallisia ekologisia yhteyksiä voi vahvistaa esimerkiksi istuttamalla puita.

Osoitetuissa viheryhteyksissä on huomioitu voimassa oleva maakuntakaava, jossa osayleiskaava-alueen itäreunaan on merkitty Hämeenlinnanväylän ylittävä viheryhteystarvemerkinä. Lisäksi osayleiskaavassa on huomioitu Metsäkylän kaava-alueita reunustaville alueille laadittujen osayleiskaavojen mukaiset maakunnallisesti ja paikallisesti tärkeät viheryhteystarpeet. Näin on muodostettu osayleiskaava-alueet ylittävä yhtenäinen viheryhteydensverkosto. Yhdessä vaikuttavien kaavojen kanssa on hyödynnetty Nurmijärvelle tehtyä ekologisten yhteyksien selvitystä (Ympäristösuunnittelu Enviro Oy, 2014), sekä Helsingin yliopiston ja Uudenmaan liiton yhteistyöhankkeen myötä luotua Zonation-aineistoa.

## **5.8. Rakentamista koskevat määräykset**

### **5.8.1. Rakentamisen määrä ja laatu**

Useimmiten rakentaminen kaava-alueella on asuinrakentamista.

Rakennuspaikalle saa sijoittaa yhden yksiasuntoisen asuinrakennuksen. Rakentaminen on sovitettava ympäröivään maisemaan, maaston muotoihin ja rakennettuun ympäristöön kerrosluvun, kattomuodon, värityksen, massoittelun ja korkeusaseman osalta. Tavoitteena on, että uusi rakentaminen soveltuu mahdollisimman hyvin rakennuspaikalle ja ympäröivään rakennettuun ympäristöön ja on positiivinen lisä ympäristöönsä. Mitä enemmän ympäristössä on olevaa rakentamista, sen tärkeämpää on ohjata uutta rakentamista etenkin rakennusperintökohteiden läheisyydessä.

Rakennuspaikan puustoa tulee säilyttää mahdollisimman paljon, jotta rakentamisen vaikutukset ilmastoon olisivat vähäiset. Mäkien lakialueille, jotka ovat ympäröivää maisemaa korkeammalla, rakentaminen on kielletty maankäyttö- ja rakennuslain 43.2 §:n nojalla. Mäkien lakialueilla tarkoitetaan selkeästi ympäröivästä alueesta erottuvia lakialueita, joille rakentaminen erottuisi ympäristöstään korostetusti. Tämä on edellyttävä tapauskohtaista harkintaa.

Asuinrakennuksen kerrosluku saa olla enintään 2 edellyttäen, että kerrosluku 2 soveltuu ympäröivään rakennuskantaan tai maisemaan, eli kerrosluku voi olla matalampi kuin 2. Määräys edellyttää kerrosluvun soveltuvuuden arviointia suhteessa ympärillä olevaan rakennuskantaan.

Erilliset sauna- ja talousrakennukset ovat suositeltavia. Rakennuspaikalle saa samaan pihaan sijoittaa lisäksi ympäristöä häiritsemättömiä työtiloja, kuitenkin niin, että rakennuspaikan pääkäyttötarkoituksen tulee olla asuminen. AT-alueelle saa sijoittaa lisäksi palvelurakentamista.

Rakennuspaikalle sijoitettavien rakennusten yhteenlaskettu kerrosala saa olla enintään 500 k-m<sup>2</sup>, kuitenkin niin, että rakennuspaikan enimmäiskerrosala saa olla enintään 10 % rakennuspaikan pinta-alasta.



Maa- ja metsätaloutta palvelevien rakennusten rakentaminen on mahdollista edellä olevan enimmäiskerrosalan estämättä. Saunan ja talousrakennuksen rakentamista koskevat rakennusjärjestyksen säännökset. Loma-asunnon rakentamisen osalta noudatetaan rakennusjärjestyksen määräyksiä.

Maa- ja metsätaloutta palvelevalla rakentamisella ei tarkoiteta uutta asuinrakennusta tai saunaa eikä hevostallia tai maneesia.

Maa- ja metsätalousvaltaiselle M-9-alueelle voidaan maantie 130:n läheisyyteen sen länsipuolelle sijoittaa ympäristöhäiriötä aiheuttamatonta yritystoimintaa. Sijoitettaessa yritystoimintaa ko. alueelle, tulee sekä tapauskohtaisesti että kokonaisuutena arvioida asemakaavatuksen tarvetta.

Yritystoimintaa palvelevalle rakennuspaikalle saa rakentaa enintään 500 k-m<sup>2</sup>. Rakennuksen materiaalina tulee käyttää vaakapelti- tai kiviaineista. Maantie 130 puoleisilla julkisivuilla tulee käyttää vähintään 20 % tehoste-elementtejä. Ulkovarastointialueet tulee aidata.

### 5.8.2. Rakentamisen sijoittuminen ja rakennuspaikan vähimmäiskoko

Rakennuspaikan vähimmäiskoko vaihtelee alueittain ollen pienimmillään kyläalueilla. Rakennuspaikkojen vähimmäiskoot ovat seuraavat eri alueilla:

- AT-alue: 2 500 m<sup>2</sup>
- M-9-alue: 3 000 m<sup>2</sup>.
- MT-5-alue: 10 000 m<sup>2</sup>.
  
- Yritystoimintaa palveleva rakennuspaikka M-9-alueella mt 130:n läheisyydessä: 10 000 m<sup>2</sup>.

### 5.9. Melualueet, tieliikennemelu ja lentokonemelualue

Metsäkylän alueella melua aiheuttavat pääasiassa lento- ja tieliikenne. Osayleiskaavan alueelle ulottuu Helsinki-Vantaan lentoaseman uuden verhokäyrän mukainen L<sub>DEN</sub> 50–55 dBA lentokonemelualue, joka on osoitettu kaavassa lentokonemelualue 2 -merkinnällä (Ime-2). Alueella ja sen välittömässä läheisyydessä tulee kiinnittää huomiota rakenteiden ääneneristävyyteen. Asuinrakennusten ja muiden herkkien toimintojen ääneneristävyys lentomelua vastaan tulee olla vähintään 32 dBA. Lentokonemelualue 2 ulottuu kaava-alueen koilliskulmaan ja laajalti kaakkoisosaan käsittäen laajalti Nummimäen asuinalueen.

Valtatie 130 ja Hämeenlinnanväylä ovat liikennemääriltään suunnittelualueen merkittävimmät tiet, ja siten myös meluhaitoiltaan merkittävimpiä. Nykyiset maantiet Järventaustantie ja Nummelantie ovat seuraavaksi eniten melua aiheuttavia teitä, joskin niiden liikennemäärät ovat hyvin maltillisia ja meluhaitat vähäisiä.

Yleismääräys velvoittaa, että suunniteltaessa rakentamista liikenneväylän tai muun melulähteen tuntumaan tai lentomelualueelle on tarkistettava melutaso ja tarvittaessa edellytettävä riittävää etäisyyttä melulähteestä. Mikäli kuitenkin rakennetaan melualueelle, on rakentamista koskevien lupien käsittelyn yhteydessä edellytettävä sellaisten meluntorjuntatoimenpiteiden toteuttamista, että valtioneuvoston päätöksen (993/1992 tai uudemman vastaan ohjeen tai säännöksen) melutason ohjearvot eivät ylitä rakennuksen sisällä tai oleskeluun käytettävillä piha-alueilla.

## 6. VAIKUTUSTEN ARVIOINTI

### 6.1. Vaikutusten arvioinnin lähtökohdat

Vaikutusten arvioinnin lähtökohtana on maankäyttö- ja rakennuslain 9 §, joka velvoittaa arvioimaan ja selvittämään kaavan ympäristöön ja yhdyskuntatalouteen kohdistuvat sekä sosiaaliset, kulttuuriset ja muut vaikutukset. Selvitysten on annettava riittävät tiedot, jotta voidaan arvioida suunnitelman toteuttamisen merkittävät välittömät ja välilliset vaikutukset. Maankäyttö- ja rakennusasetuksen 1 §:ssä on eritelty tarkemmin vaikutusten arvioinnin sisältö.

#### Maankäyttö- ja rakennuslaki 9 § Vaikutusten selvittäminen kaavaa laadittaessa

Kaavan tulee perustua kaavan merkitävät vaikutukset arvioimaan suunnitelmaan ja sen edellyttämiin tutkimuksiin ja selvityksiin. Kaavan vaikutuksia selvittäessä otetaan huomioon kaavan tehtävä ja tarkoitus.

Kaavaa laadittaessa on tarpeellisessa määrin selvittävä suunnitelman ja tarkasteltavien vaihtoehtojen toteuttamisen ympäristövaikutukset, mukaan lukien yhdyskuntataloudelliset, sosiaaliset, kulttuuriset ja muut vaikutukset. Selvitykset on tehtävä koko siltä alueelta, jolla kaavalla voidaan arvioida olevan olennaisia vaikutuksia.

#### Maankäyttö- ja rakennusasetus 1 § Vaikutusten selvittäminen kaavaa laadittaessa

Maankäyttö- ja rakennuslain (132/1999) 9 §:ssä tarkoitettuja kaavan vaikutuksia selvittäessä otetaan huomioon kaavan tehtävä ja tarkoitus, aikaisemmin tehdyt selvitykset sekä muut selvitysten tarpeellisuuteen vaikuttavat seikat. Selvitysten on annettava riittävät tiedot, jotta voidaan arvioida suunnitelman toteuttamisen **merkittävät** välittömät ja välilliset vaikutukset:

- 1) ihmisten elinoloihin ja elinympäristöön;
- 2) maa- ja kallioperään, veteen, ilmaan ja ilmastoon;
- 3) kasvi- ja eläinlajeihin, luonnon monimuotoisuuteen ja luonnonvaroihin;
- 4) alue- ja yhdyskuntarakenteeseen, yhdyskunta- ja energiatalouteen sekä liikenteeseen;
- 5) kaupunkikuvaan, maisemaan, kulttuuriperintöön ja rakennettuun ympäristöön.

Jos yleis- tai asemakaavan maankäyttö- ja rakennuslain 9 §:ssä tarkoitettujen olennaisien vaikutusten ulottuvat toisen kunnan alueelle, kaavan vaikutuksia selvittäessä tulee olla tarpeellisessa määrin yhteydessä tähän kuntaan. Jos kaavan olennaiset vaikutukset ulottuvat toisen maakunnan liiton alueelle, tulee vastavasti olla yhteydessä tähän liittoon.

#### Maankäyttö- ja rakennuslaki 39 § Yleiskaavan sisältövaatimukset

Yleiskaavaa laadittaessa on maakuntakaava otettava huomioon siten kuin siitä edellä säädetään.

Yleiskaavaa laadittaessa on otettava huomioon:

- 1) yhdyskuntarakenteen toimivuus, taloudellisuus ja ekologinen kestävyys;
- 2) olemassa olevan yhdyskuntarakenteen hyväksikäyttö;
- 3) asumisen tarpeet ja palveluiden saatavuus;
- 4) mahdollisuudet liikenteen, erityisesti joukkoliikenteen ja kevyen liikenteen, sekä energia-, vesi- ja jätehuollon tarkoituksenmukaiseen järjestämiseen ympäristön, luonnonvarojen ja talouden kannalta kestävällä tavalla;
- 5) mahdollisuudet turvalliseen, terveelliseen ja eri väestöryhmien kannalta tasapainoiseen elinympäristöön;
- 6) kunnan elinkeinoelämän toimintaedellytykset;
- 7) ympäristöhaittojen vähentäminen;
- 8) rakennetun ympäristön, maiseman ja luonnonarvojen vaaliminen; sekä
- 9) virkistykseen soveltuvien alueiden riittävyys.

Edellä 2 momentissa tarkoitettujen seikojen on selvittävä ja otettava huomioon siinä määrin kuin laadittavan yleiskaavan ohjaustavoite ja tarkkuus sitä edellyttävät.

Yleiskaava ei saa aiheuttaa maanomistajalle tai muulle oikeuden haltijalle kohtuutonta haittaa.

Lähtökohtana kaikelle vaikutusten arvioinnille ovat kaavamerkintöjen tuomat vaikutukset alueen maankäyttöön. Kaavassa ei osoiteta suoraan rakentamisen määrää tai paikkoja, vaan rakentamisen ohjausvaikutus syntyy aluevarauksiin liittyvistä määräyksistä. Vaikutusten arviointi ei ole siis yksiselitteistä, vaan alueen kehittyminen riippuu kaavan lisäksi rakentamisen kysynnästä ja tarjonnasta ja maankäyttö- ja rakennuslain sekä tulevan rakentamislain vaikutuksesta lupamenettelyyn. Kaavan vaikutukset pyritään näkemään suhteessa

nykytilan jatkumiseen, jossa oikeusvaikutteisen osayleiskaavan sijaan maankäyttöä ohjaavat maakuntakaava ja kunnan rakennusjärjestys.

Seuraavassa kappaleessa arvioidaan tilanteen jatkumista nykytilan kehittymisen mukaisena, minkä jälkeen seuraavissa kappaleissa käsitellään oikeusvaikutteisen osayleiskaavan vaikutuksia.

## 6.2. Nykytilanne eli ns. 0+ -vaihtoehto

Nykytilanteessa maankäyttöä Metsäkylän alueella ohjaavat Helsingin seudun vaihemaakuntakaava sekä Nurmijärven rakennusjärjestys.

Maakuntakaavan ohjausvaikutus Metsäkylän kehittämiseen on varsin vähäinen. Kaavassa on osoitettu Metsäkylän osayleiskaava-alueelle vain muutamia merkintöjä, joista tarkkarajaisin on Koivusuon suojeltavaksi osoitettu alue. Yleispiirteisesti maakuntakaavassa on kuvattu liikenteen yhteystarve, jonka tarkan sijainnin määrittely vaatii tarkempaa selvittämistä tulevaisuudessa, sekä maakunnallinen viheryhteystarve. Muut merkinnät koskevat olemassa olevaa infrastruktuuria.

Rakennusjärjestys ei ohjaa rakentamista yhdyskuntarakenteen kannalta edullisesti. Rakennusjärjestyksen mukaisesti asemakaavoitettujen alueiden ulkopuolella rakennuspaikan vähimmäiskoko on 10 000 m<sup>2</sup> metsäalueilla sekä maisemallisesti herkillä avoimilla alueilla, jos rakentaminen sijoittuu olemassa olevan pihapiirin yhteyteen, metsäsaarekkeeseen tai avoimen alueen tai peltoalueen reunaan. Muuten vähimmäiskoko on 20 000 m<sup>2</sup>. Oikeusvaikutuksettomalla yleiskaavan asumiseen osoitetulla alueella vähimmäiskoko on 5 000 m<sup>2</sup>. Vähimmäiskoko asumiseen osoitetulla alueella voi olla myös vähintään 3000 m<sup>2</sup>, mikäli yleiskaavan tai osayleiskaavan kaavakartalla on selkeästi osoitettu tällainen rakennuspaikka. Metsäkylässä on lupaharkinnassa pääosin noudatettu Metsäkylän oikeusvaikutuksettomalla osayleiskaavan periaatteita. Nykyisin metsäalueille rakentamista ei voida ohjata yhdyskuntarakennetta tukien.

Nykytilanteessa Metsäkylän alueen arvokkaita kohteita on haastavaa turvata. Esimerkiksi luontokohteiden säilymisen turvaaminen on haastavaa ilman kaavalla osoitettuja arvokkaita luontokohteita ja niitä koskevia määräyksiä. Myös yhtenäisten metsäalueiden ja ekologisten yhteyksien turvaaminen pelkästään lupaharkinnan avulla on haastavaa yhdyskuntarakenteellisen ohjausvaikutuksen puuttuessa.

## 6.3. Yhdyskuntarakenteelliset vaikutukset

### 6.3.1. Yhdyskuntarakenne

Osayleiskaavalla on maltillinen vaikutus rakentamiseen yhdyskuntarakenteellisesti, maisemallisesti ja ympäristön kannalta edullisesti. Ohjauskeinoina ovat kaavamerkinnot ja -määräykset sekä muodostettavien rakennuspaikkojen vähimmäiskoon vaihtelu alueen yhdyskuntarakenteellisen ja maisemallisen sijainnin mukaan.

Suunnittelualue on kaupunkiseudun ydinalueen ulkopuolista haja-asutusaluetta. Suunnittelualueella sijaitsee kaksi asutuskeskittymää: Nummimäen asuinalue on lähiympäristöään tiiviimmin rakentunut asuinalue Metsäkylän peltoalueen pohjoispuolella. Klaukkalan Metsäkylän kyläalue puolestaan sijaitsee suunnittelualueen eteläosassa. Muualla suunnittelualueella asutus on sijoittunut hajanaisesti pääasiassa olemassa olevan tieverkon varteen. Nummimäen alueella sijaitsee Metsäkylän koulu.

Vaikka kaava saattaa jossain määrin ohjata rakentamista kyliin maa- ja metsätalousalueita hieman pienemmällä rakennuspaikan vähimmäiskoolla, rakentamisen sijoittumiseen vaikuttaa suuresti rakennuspaikkojen kysyntä ja tarjonta eri puolilla aluetta. Näin ollen rakennuspaikkoja myyvät maanomistajat ovat omalta osaltaan merkittävässä asemassa

yhdyskuntarakenteen muodostumisessa. Joissakin tapauksissa maanomistaja voi valita uuden rakennuspaikan sijainnin niin, että se joko tukee tai hajauttaa olemassa olevaa yhdyskuntarakennetta kaavamerkintöjen ja -määräysten puitteissa. Osayleiskaava on laadittu siten, että määräykset ovat kohtuullisia maanomistajille, eivätkä täten aiheuta kunnalle korvausvelvollisuuksia.

Kaavalla ei ole merkittävää kaupan tai palveluiden ohjausvaikutusta, koska kyseessä on suhteellisen vähäisen asukasmäärän haja-asutusalue. Kyläalueilla on sallittu kylän ja sitä ympäröivän asutuksen tarvitsema palvelurakentaminen. Lisäksi M-9-alueille maantie 130:n varteen on yleismääräyksellä mahdollistettu rakennuspaikoille maksimissaan 500 k-m<sup>2</sup> yritystoimintaa palvelevaa rakentamista. Merkittävän yrityskeskittymän syntyminen alueelle ei ole todennäköistä, mutta määräyksellä voidaan ohjata mahdollista kysyntää yritysten toimiloille yhdyskuntarakenteellisesti ja liikenteellisesti hyvälle sijainnille.

### 6.3.2. Vesihuolto

Osalla kaava-aluetta toimii Nummimäen vesiosuuskunta. Kaavalla ei ole suoraa vaikutusta vesiosuuskunnan toiminta-alueeseen tai sen rajaukseen.

Haja-asutusalueilla on voimassa valtioneuvoston asetus talousvesien käsittelystä vesihuoltolaitosten verkostojen ulkopuolisilla alueilla (209/2011). Tällä ns. hajajätevesiasetuksella säädetään vähimmäisvaatimukset kiinteistökohtaiselle jätevesien käsittelylle.

Osayleiskaava mahdollistaa rakentamisen suurimmalla osaa alueesta 2500 m<sup>2</sup> (AT-5) tai 3000 m<sup>2</sup> (M-9) rakennuspaikan vähimmäiskoolla. Nämä vähimmäiskoot saattavat aiheuttaa haasteita puhtaan talousveden saannin ja turvallisen jätevesien käsittelyn kannalta kiinteistökohtaisista jätevesijärjestelmissä. Esimerkiksi Keski-Uudenmaan ympäristökeskus on todennut lausunnossaan Metsäkylän osayleiskaavan osallistumis- ja arviointisuunnitelmasta seuraavasti: "Mikäli alueille ei rakenneta vesihuoltoverkosta, tonttikoon tulee olla vähintään 5 000 m<sup>2</sup>. Sitä pienemmällä tontilla on käytännössä hankalaa johtaa jätevedet vaarantamatta puhtaan talousveden saantia. Erytisen vaikeaksi puhtaan talousveden saanti saattaa tulla pienillä vierekkäin sijaitsevilla asuintonteilla."

Mahdollinen lisärakentaminen saattaa aiheuttaa talousveden saatavuuteen ja laatuun sekä jätevesien käsittelyyn liittyviä riskejä, kuten puhtaan talousveden riittävyyteen, sekä jätevesien hallintaan ja kaivojen vedenlaadun turvaamiseen liittyviä ongelmia.

### 6.4. Liikenteelliset vaikutukset

Osayleiskaavalla ei ole suoraa vaikutusta alueen liikennemääriin. Alueen liikenne perustuu yksityisautoiluun, eikä kulkutapajakaumaan ole odotettavissa muutosta. Nykytilanteessa lähes jokaisella (noin 96 %) asuntokunnalla on omistuksessaan yksi tai useampi henkilöauto.

Mikäli kuitenkin kaavan yhdyskuntarakennetta tukeva ja lupakäytäntöä selkeyttävä ohjausvaikutus lisää maltillisesti alueen väkilukua, tulee samalla myös henkilöautoliikenteen määrä lisääntymään. Alueella ei ole koulua lukuun ottamatta paikallisia palveluita, ja alueen asukkaat käyvät pääsääntöisesti töissä toisaalla. Kunnan merkittävimmät kulttuurin, liikunnan ja virkistyspalvelut sijaitsevat kunnan keskustaa-ajamissa. Liikennemäärien merkittävä kasvu heikentää entisestään liikenneturvallisuutta etenkin kävely- ja pyöräliikenteen näkökulmasta alueilla, joilla kevyen liikenteen yhteyksiä ei ole. Lisäksi liikenteen muut negatiiviset ulkoisvaikutukset lisääntyvät.

Suunnittelualueen ainoa, noin 200 metrin mittainen jalankulun ja pyöräliikenteen väylä on Metsäkyläntien Hämeenlinnanväylän ylittävällä osuudella. Esimerkiksi Metsäkylän koulun läheisyydessä ei ole kaavan laatimishetkellä jalankulun ja pyöräliikenteen väyliä, mikä vaikuttaa heikentävästi alueen liikenneturvallisuuteen. Kaavassa on osoitettu kevyen liikenteen

yhteystarpeet, mikä osaltaan mahdollistaa yhteyksien kehittämisen tulevaisuudessa. Erilliset jalankulun ja pyöräliikenteen väylät edesauttaisivat vaihtoehtoisten kulkumuotojen käyttämistä. Yhteyden toteuttaminen ei riipu kuitenkaan suoraan osayleiskaavasta, vaan toteuttaminen maanteiden varsilla kuuluu valtiolle.

Maantien alueen laajennus vt 3:sta itään mahdollistaa raskaan liikenteen taukopaikan rakentamisen. Taukopaikka olisi osa laajempaa palvelualueetta, joka ulottuisi mahdollisesti myös Vantaan puolelle. Taukopaikan rakentaminen liittyy Helsingin seudun MAL-sopimuksen ”Kestävä ja vähähiilinen yhdyskuntarakenne ja liikennejärjestelmä”-kokonaisuuteen. Sovittujen toimenpiteiden mukaisesti Väylävirasto, Uudenmaan ELY-keskus ja seudun kunnat, mukaan lukien Nurmijärvi, laativat suunnitelmat ja tarvittavat MRL:n mukaiset kaavat kahdelle raskaan liikenteen palvelualueelle. Kaavamerkintä edesauttaa osaltaan toimivan liikennejärjestelmän kehittämisestä seudullisesti.

Kaavalla ei ole merkittävää vaikutusta joukkoliikenteen käytön mahdollisuuksiin alueella. Joukkoliikenteen palvelutaso on paras vt 3:n läheisyydessä, jota kautta kulkee lähi- ja kaukoliikenteen linja-autoja. Kyläalueet, joihin rakentamista pyritään ensisijaisesti keskittämään, ovat kuitenkin suhteellisen kaukana moottoritiestä. On kuitenkin todennäköistä, ettei merkittävään hajarakentamisen lisääminen tue joukkoliikenteen kehittämistä.

## 6.5. Vaikutukset ihmisiin

Ihmisiin kohdistuvat vaikutukset nähdään syntyvän asuin ympäristön viihtyisyyden muutoksesta. Asuin ympäristön viihtyisyys on subjektiivinen kokemus, joten tarkkoja vaikutuksia kaavan vaikutuksesta ei voida esittää. Osayleiskaavan vaikutukset asuin ympäristöjen viihtyisyyteen ovat luultavasti maltillisia. Kaavassa osoitetaan Nummimäen kylään virkistysalue (V-1), joka turvaa tiiviimmin rakennetulle kyläalueelle rakentamattoman alueen virkistymistä varten. Viihtyisyyttä voi turvata aiempaa selkeämpi maankäyttö, joka vähentää potentiaalisia maisemahäiriöitä avoimilla alueilla. Yhtenäisten metsäalueiden säilymiseen kaavalla voi olla vaikutusta ekologisten yhteyksien osoittamisen kautta. Metsäalueet kohosivat asukaskyselyn perusteella virkistysarvoiltaan tärkeiksi, joten metsäalueiden säilyminen on myös ihmisten viihtymiselle olennaista. Kaavalla ei kuitenkaan ole ekologisten yhteyksien ja arvokkaiden luontokohteiden osoittamisen lisäksi merkittävästi keinoja rakentamisen ohjaukseksi yhtenäisiä metsäalueita säästävällä tavalla. Alueen teistä kauemmaksi sijoittuva rakentaminen uhkaa pirstoa metsäisiä alueita, mikäli näille alueille on kysyntää ja rakentamisen mahdollisuuksia. Näiden alueiden merkittäväällä lisärakentamisella voisi olla viihtyisyyttä ja metsien virkistyskäyttöä heikentäviä vaikutuksia.

Negatiivisia vaikutuksia asuin ympäristön viihtyisyyteen voivat tuoda esimerkiksi potentiaalisesti asukasmäärän mukana lisääntyvä liikenne, joka heikentäisi entisestään asukaskyselyn perusteella heikoksi osoittautunutta liikenneturvallisuutta. Liikennemäärien mukana myös melutasot kohoavat. Yleismääräyksen 5 § perusteella liikenneväylän tai muun melulähteen läheisyyteen tai lentomelualueelle rakennettaessa on noudatettava riittävää etäisyyttä melunlähteestä tai huolehdittava melusuojauksesta rakennuksen sisällä ja piha-alueella. Tämä edesauttaa terveellisen ja viihtyisän elinympäristön toteuttamista kaava-alueella. Lisäksi kaavassa esitetyt lentomelualueet voivat auttaa nostamaan tietoisuutta lentomelusta, mikä voi auttaa esim. rakennuspaikan ostopäätöstä tehtäessä.

## 6.6. Vaikutukset kulttuuriympäristöön

### 6.6.1. Kulttuuriperintö

Kulttuurihistoriallisesti arvokkaiden rakennusten inventoinnin perusteella on osoitettu kulttuurihistoriallisesti arvokkaat kohteet ja niitä koskevat kaavamääräykset. Tieto näistä kohteista välittyy osayleiskaavan avulla. Rakennuksen tai sen osan purkamisen edellyttää purkamislupaa ja kohteiden ulkoasun muuttaminen edellyttää toimenpidelupaa rakennusjärjestyksen perusteella. Lupahakemuksista on pyydetty museoviranomaisten lausunto ennen asian ratkaisemista.

## 6.6.2. Muinaisjäännökset

Kaava-alueelta on löydetty viisi muinaisjäännöstä, joista yksi sijaitsee kyläalueella ja neljä maa- ja metsätalousvaltaisella alueella. Muinaisjäännökset ovat ilman osayleiskaavaakin suojeltuja muinaismuistolain nojalla, mutta tieto näistä kohteista välittyy entistä paremmin kaavan avulla. Muinaisjäännösten säilyminen edellyttää niiden huomioon ottamista suunniteltaessa muutoksia maankäyttöön, kuten esimerkiksi suunnittelutarveratkaisuja käsiteltäessä.

## 6.7. Vaikutukset luontoon

Luontovaikutusten arvioinnissa tarkastellaan kaavan vaikutuksia luonnon monimuotoisuuteen, vesistöihin sekä ekologisiin yhteyksiin. Merkittävimmät kaavaratkaisun aiheuttamat luontoon kohdistuvat vaikutukset johtuvat rakentamisen lisääntymisestä kaava-alueella.

### 6.7.1. Luonnonympäristö

Kaavaratkaisussa osoitetaan suunnittelualueelle kaksi luonnonsuojelualuetta: luonnonsuojelualueeksi jo perustettu Klaukan luonnonsuojelualue sekä Uusimaa-kaava 2050:ssä suojeltavaksi osoitettu Koivusuon alue. Suunnittelualueella on lisäksi huomattava määrä arvokkaita luontokohteita, jotka ovat alttiita ihmistoiminnalle. Kaava-alueella on yksi luonnonsuojelulain (9/2023) 95 §:n mukainen rauhoitettu luonnonmuistomerkki. Alueella on todettu yhteensä kuusi vesilain 2 luvun 11 §:n mukaista kohdetta. Kasvillisuudeltaan arvokkaita alueita on kymmenen kappaletta, jotka ovat pääosin erilaisia metsä-, lehto- ja suokohteita. Lisäksi arvokkaita pienvesikohteita on neljä kappaletta. Suojelualueilla ei saa suorittaa sellaisia toimenpiteitä, jotka vaarantavat alueen luontoarvoja. Lisäksi suojelualueilla ja muilla luonnoltaan arvokkailla alueilla on maankäyttö- ja rakennuslain 128 §:n mukainen toimenpiderajoitus maisemaa muuttavien maanrakennustöiden ja puiden kaatamisen osalta. Maa- ja metsätalouteen osoitetuilla alueilla puiden kaatamista koskeva toimenpiderajoitus ei ole voimassa.

Luonnonympäristön osalta oleellisin ero nykytilanteeseen ovat luonnoltaan arvokkaita alueita koskevat kaavamääräykset, jotka on otettava huomioon alueiden käyttöä ja rakentamista koskevassa lupakäsittelyssä. Osayleiskaavaa toteutettaessa voidaan turvata nykytilannetta hieman paremmin vielä jäljellä olevien yhtenäisten rakentamattomien alueiden säilyminen, jolloin myös ekologinen verkosto, metsästysmahdollisuudet sekä metsäalueiden jokaisenoikeuksiin perustuva virkistyskäyttö näillä alueilla säilyvät. Kaavan sisällön ymmärtäminen ja hyväksyminen luovat pohjan ihmisten omalle tahdolle säilyttää elinympäristö rikkaana ja monimuotoisena sekä toimia siten, että ympäristön erityiset arvot säilyvät.

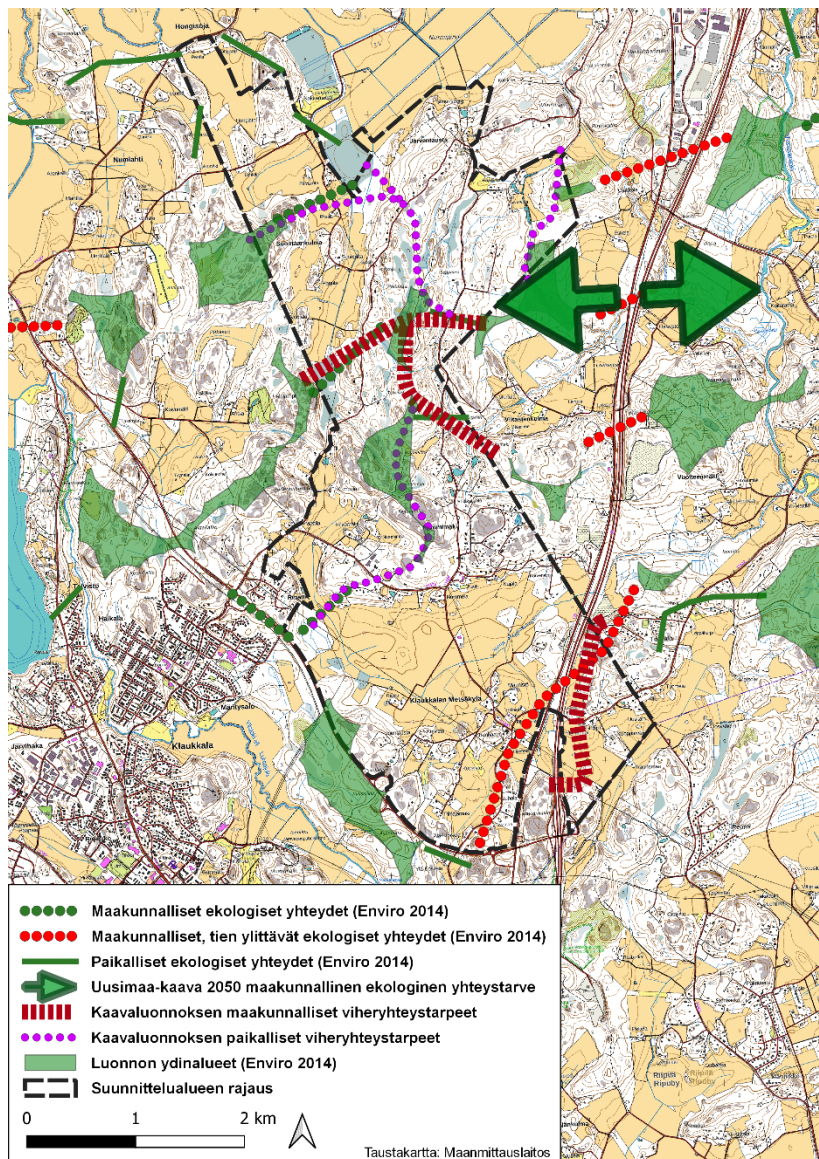
Asuminen ja ihmisten toiminta alueella tulee sovittaa niin, että alueen luontoarvot säilyvät. Merkittävä rakennuskannan lisääminen aiheuttaisi pitkällä aikavälillä riskin yhtenäisten luonnon ydinalueiden, peltoalueiden ja ekologisten yhteyksien pirstaloitumisesta, mikä heikentää alueen luontoarvojen säilymistä edellytyksiä.

### 6.7.2. Ekologiset yhteydet

Suunnittelualueelta on tutkimuksissa tunnistettu luonnon monimuotoisuuden kannalta tärkeitä ydinalueita ja muodostettu niiden välille ekologisia käytäviä, eli ekologisia yhteyksiä. Nämä yhteydet ovat eläinten säännöllisesti käyttämiä kulkureittejä, joiden kautta eläimet ja myös kasvit voivat siirtyä alueelta toiselle niille muutoin epäsuotuisien alueiden läpi. Osayleiskaavassa on osoitettu maakunnallisesti ja paikallisesti merkittävät viheryhteystarpeet. Niissä on sovitettu yhteen aiemmin kaava-alueen ympärille laadituissa kaavoissa ja voimassa olevassa maakuntakaavassa osoitetut viheryhteystarpeet ja selvityksissä havaitut yhteystarpeet. Tämän yhteensovittamisen kautta on ollut mahdollista luoda yhtenäisiä ekologisia käytäviä ja niiden myötä alueellinen ekologinen verkosto (kuva 4).

Kaavalla voidaan vaikuttaa siihen, miten tuleva maankäyttö sovitetaan yhteen alueen luonnonolosuhteiden kanssa. Metsäkylän osayleiskaavaluonnoksessa määrätään, että alueita pääkäyttötarkoituksen mukaan suunniteltaessa ja käytettäessä tulee turvata ekologisen käytävän riittävä leveys ja jatkuvuus. Maakunnallisen yhteyden ohjeellisena vähimmäisleveytenä voidaan pitää pääosin noin 500–1000 metriä, taajaman sisällä noin 250–300 metriä. Yhteys voi olla kapeampikin, mutta yhteyden kapeikkokohdan ei tulisi olla pidempi kuin se on leveä. Paikalliset yhteydet ovat luonteeltaan maakunnallisia käytäviä täydentäviä metsäalueiden välisiä yhteyksiä.

Kaavan osoittamista ekologisista yhteyksistä huolimatta rakentaminen M-9-alueilla saattaa vaarantaa yhteyksiä riippuen rakentamisen määrästä alueella. Nykytilanteessa kunnan rakennusjärjestyksen ohjatessa rakentamista kaavoittamattomilla alueilla, on rakennuspaikan vähimmäiskoko metsäisillä alueilla 10 000 m<sup>2</sup>. Kaava mahdollistaa rakentamisen maa- ja metsätalousvaltaisilla alueilla tähän verrattuna varsin pienellä, 3000 m<sup>2</sup> rakennuspaikan vähimmäiskoolla. Tällä voi olla ekologiin yhteyksien kahdenlaisia vaikutuksia. Mikäli paikallisesti syntyy 3000 m<sup>2</sup> rakennuspaikan koolta useiden rakennusten keskittymiä, voivat ekologiset yhteydet heikentyä merkittävästi yhtenäisten metsäalueiden pienentyessä. Toisaalta hajanaisesti rakennettaessa pienemmillä rakennuspaikoilla saattaa jopa säästyä hieman enemmän metsää kuin suuremmilla.



**Kuva 4.** Suunnittelualueen ekologist yhteydet ja kaavassa osoitetut viheryhteystarpeet.

Suunnittelualan maakunnalliset yhteydet sijoittuvat merkittävilta osin Klaukkalan Metsäkylän AT-5-alueelle sekä alueen keskiosan M-9-alueille, mikä tulee ottaa huomioon alueiden käyttöä ja rakentamista koskevassa lupakäsittelyssä. Rakennuskannan kasvu on potentiaali- uhka yhtenäisten luontoalueiden pirstaloitumiselle, jolloin ekologiset yhteydet eivät säilyisi riittävän yhtenäisinä ja leveinä.

### 6.7.3. Direktiivilajit

Luontodirektiivin liitteen IV (a) lajeista Metsäkylän alueella on tehty havaintoja liito-oravista, lepakoista, viitasammakoista, sirolampikorennoista ja saukoista (liite 10). Näitä lajeja koskevat Euroopan yhteisön luontodirektiivin lajisuojelun erityissäännökset, jotka on pantu täytäntöön luonnonsuojelulain (9/2023) 78 §:ssä. LSL 78 §:n mukaan luontodirektiivin liitteessä IV (a) tarkoitettuihin eläinlajeihin kuuluvien yksilöiden lisääntymis- ja levähdyspaikkojen hävittäminen ja heikentäminen on kielletty.

#### *Liito-oravat*

Eri puolilta suunnittelualuetta on selvityksissä inventoitu yhteensä neljä liito-oravien elinalueita. Näistä kaksi on kokonaan suunnittelualueella, yksi on suurimmilta osin ja yksi ulottuu alueelle vain vähäisessä määrin. Näiden alueiden pääkäyttötarkoitus mahdollistaa hyvin ympäristön säilymisen liito-oraville soveltuvina.

Liito-orava-alueisiin liittyvän kaavamääräyksen mukaisesti liito-oravan elinympäristöt on säilytettävä lajille sopivina. Vaikka maa- ja metsätalousvaltaisilla alueilla ei voida asettaa puunkaatumista luvanvaraiseksi, turvaavat kaavamääräykset yhdessä muun lainsäädännön kanssa liito-oravalle soveltuvien elinympäristöjen säilymisen myös näillä alueilla. Kokonaisuudessaan kaavaratkaisu ei heikennä liito-oravan elinympäristöjä.

#### *Viitasammakot*

Suunnittelualan keskiosassa kyläalueeksi osoitetulla alueella sijaitsee kolme lampea tai kosteikkoa, joissa on havaittu viitasammakkoa. Vaikka rakentaminen niiden ympäristössä lisääntyisikin, kaavamääräys edellyttää kohteen säilyttämisen tai hoitamisen niin, että viitasammakoille suotuisat olosuhteet säilyvät. Kohteen ympärille tulee jättää vähintään 20 metriä leveä suojavyöhyke, mikä turvaa viitasammakoiden elinympäristöjen säilymisen hyvin.

#### *Sirolampikorennot*

Sirolampikorentoa on havaittu samasta lammikosta kuin viitasammakkoa (sl-20/1) ja niitä koskevat yhtäläiset määräykset. Kyseisessä kohteessa etelästä virtaava puro on padottu ja läheisten talojen pihapiiriin on syntynyt tekolampi. Kaavamääräys edellyttää kohteen säilyttämisen tai hoitamisen niin, että sirolampikorennoille suotuisat olosuhteet säilyvät.

#### *Lepakot*

Lepakkoja ei ole kaavaratkaisussa otettu huomioon kaavamerkinnöin- ja määräyksin. Alueelle on tehty lepakkokartoituksia, mutta niiden rajaus- ja luokitusperusteet ovat toisistaan eriäviä, eivätkä ole täten vertailukelpoisia.

#### *Saukot*

Saukkoja ei ole kaavaratkaisussa otettu huomioon kaavamerkinnöin- ja määräyksin. Kaava-alueelta ei löydy saukkohavaintoja Suomen lajitietokeskuksen järjestelmästä. Saukkoa on kuitenkin havaittu suunnittelualan itäpuolella, joten saukon esiintymistä suunnittelualan omissa ja puroissa ei voida sulkea pois.



#### 6.7.4. Hulevedet

Osayleiskaavan mahdollistama hajarakentaminen ei aiheuta merkittävää lisäystä hulevesien määrässä. Ainoastaan muuta maaseutua tiiviimmin rakennetulla kyläalueella voivat hulevedet lisääntyä jonkin verran rakenteen tiivistyessä. Hulevesien hallinta saattaa edellyttää toimenpiteitä, kuten hulevesien kiinteistökohtaista käsittelyä. Yleisten määräyksien mukaan hulevesiä tulee pyrkiä viivyttämään niiden syntypaikoilla.

#### 6.8. Maisemalliset vaikutukset

Metsäkylän peltoalue on maisemallisesti suunnittelualan merkittävin kokonaisuus. Peltö avautuu näkymälinjoiltaan suhteellisen avoimena, rajautuen pohjoisessa Nummimäen kylään, etelässä Klaukkalan Metsäkylään sekä idässä ja lännessä metsäselänteisiin. Avointa peltomaisemaa halkoo Järventaustantie sekä Kurtoja, joka virtaa melko huomaamattomana pellon keskeltä. Peltoa halkova voimalinja sekä 2000-luvulta eteenpäin pellon reunoilla lisääntynyt rakentaminen ovat heikentäneet alueen maisemallisia arvoja, mutta maisemahäiriöistä huolimatta peltoalue on yhä paikallisesti arvokas.

Peltoalue on osoitettu yleiskaavassa maiseman kannalta merkittäväksi maatalousalueeksi. Maisema-arvojen kannalta merkittävin riski on rakentamisen merkittävä määrällinen lisääntyminen kyläalueille maatalousalueen tuntumaan. Osayleiskaavassa on pyritty vaalimaan maisemallisia arvoja määrämällä, maatalousalueella rakennuspaikan vähimmäiskoko on 10 000 m<sup>2</sup>, mikä on muuta kaava-aluetta suurempi (pois lukien SL-4-alueet). Lisäksi Maatalousaluetta koskevassa kaavamääräyksessä suositellaan, että rakentaminen tulee sijoittaa olemassa olevan rakennusryhmän yhteyteen, metsäsaarekkeeseen tai siihen tukeutuen siten, että rakennukset eivät sulje avointa maisemaa. Myös yleisissä määräyksissä todetaan, että rakentaminen on sovitettava ympäröivään maisemaan, maaston muotoihin ja rakennettuun ympäristöön kerrosluvun, kattomuodon, värityksen, massoittelemisen ja korkeusaseman osalta. Yleismääräys ohjaa rakentamista pois maisemallisesti herkältä ja maanviljelyskäytössä olevalta avoimelta peltoalueelta.

#### 6.9. Ilmastovaikutukset

Ilmastovaikutuksia arvioitaessa on otettava huomioon, että kyseessä on pitkän aikavälin suunnitelma, jonka mukainen maankäyttö voi toteutua eri vaiheissa ja eri tavoilla. Ilmastovaikutusten arviointi ei siksi ole yksinkertaista eikä yksiselitteistä. Kaava ei sinällään lisää rakentamista alueella, mutta kaavan ohjausvaikutuksesta uusi rakentaminen voi sijoittua yhdyskuntarakenteellisesti eri tavalla kuin 0+ -tilanteessa, mikä saattaa tuoda ilmastovaikutuksia mukanaan.

##### 6.9.1. Kasvihuonekaasupäästöt

Liikennemäärien mahdollinen kasvu osayleiskaavan seurauksena muodostanee suuren osan kaavan negatiivisista ilmastovaikutuksista. Syken Hinku-laskennan mukaan tieliikenteen osuus Nurmijärven kasvihuonepäästöistä vuonna 2022 oli merkittävä, 49,2 %. Mikäli kaavan mahdollistaminen, nykytilannetta pääosin pienempien rakennuspaikkakokojen myötä rakentaminen alueella lisääntyy, saattavat myös liikennemäärät alueella kasvaa. Metsäkylän alueella joukkoliikenteen palvelutaso on matala, kevyen liikenteen väylät ovat vähäisiä ja palvelut sijaitsevat alueen ulkopuolella, mikä ohjaa liikkumista kohti yksityisautoilua. Lisääntyvä haja-asutus lisää yksityisautoilusta syntyviä päästöjä.

Kaavaratkaisulla hieman tuetaan uuden rakentamisen sijoittumista kyläalueille. Kyläalueilla asuminen mahdollistaa kävelyn ja pyöräilyn esimerkiksi Metsäkylän koululle, vähentäen autoilua. Kevyen liikenteen käyttöä kulkumuotona kuitenkin heikentää oleellisesti kävely- ja pyöräilyväylien puuttuminen koulun läheisyydestä.

Rakentaminen haja-asutusalueilla on energihuollon näkökulmasta tehottomampaa kuin rakentaminen olemassa olevan tiiviin rakenteen yhteyteen. Nurmijärven Sähkö tuottaa

kaukolämpöä paikallisesti tuotetulla biohakkeella, joka tuottaa vain vähän negatiivisia ilmastovaikutuksia. Metsäkylän osayleiskaava-alue on kuitenkin haja-asutusaluetta, johon kaukolämpöverkko ei ulotu. Kaukolämpö tuottaa Syken Hinku-laskennan mukaan 1,3 % Nurmijärven khk-päästöistä, kun sähkö- ja öljylämmityksen sekä muiden lämmitystapojen yhteenlaskettu osuus on 13,1 %. Kaukolämpöverkon puuttuessa on epävarmaa, millaisiksi kaavan mahdollistaman rakentamisen ilmastovaikutuksen muodostuvat lämmityksen osalta. Asiaan vaikuttavat muun muassa tarjolla olevien vaihtoehtoisten lämmitysmuotojen päästöt.

### 6.9.2. Hiilinielut ja metsäkato

Osayleiskaava saattaa vaikuttaa myös hiilinieluihin ja hiilivarastoihin Metsäkylässä. Maaperä ja puusto ovat merkittäviä hiilen sitoja. Varsinkin metsäalueille kohdistuva rakentaminen vähentää hiilinieluja ja -varastoja, kun puita joudutaan kaatamaan rakentamisen tieltä ja maaperää muokkaamaan. Metsäkylän kaava-alueesta on metsää lähes yhtä suuri osuus kuin Nurmijärvellä keskimäärin. Haja-asutusalueilla metsän kaataminen ei kuitenkaan ole ilmastonäkökulmasta yhtä tehokasta kuin asemakaavoitettavilla taajama-alueilla, koska harvaan asutuilla alueilla hiilinieluja poistuu määrällisesti enemmän ihmistä kohti.

Tarkkaa arviota mahdollisen metsäkadon määrästä on haastavaa esittää. Viime vuosina osayleiskaava-alueelle on rakentunut muutamia rakennuksia vuodessa. Jos rakentamismäärät kasvaisivat osayleiskaavan voimaantulon seurauksena esimerkiksi 15 rakennukseen vuodessa, metsäkato seuraavan 30 vuoden aikana tulisi olemaan 72 hehtaaria eli lähes 10 % nykyisestä metsäalasta. Laskelmassa oletusarvona on, että 80 % uusista rakennuksista sijoittuu metsäalueille, ja jokaisella rakennuspaikalla hakataan 2000 m<sup>2</sup> metsää. Tällainen metsäalan väheneminen vaikuttaisi negatiivisesti Metsäkylän metsien hiilivarastointikykyyn. Puuttomille alueille, kuten pelloille rakennettaessa vaikutus hiilinieluihin on vähäisempi kuin metsissä. Kaavaratkaisussa on kuitenkin pyritty MT-5-alueella hillitsemään rakentamisen määrää tärkeiden maisema-arvojen takia, mikä saattaa vähäisessä määrin lisätä rakentamista metsäisillä alueilla.

### 6.9.3. Ilmastonmuutokseen varautuminen

Ilmastonmuutokseen varautumisen taso on myös tärkeä osa ilmastovaikutusten arviointia. Ilmastonmuutos tuo mukanaan useita vaikutuksia, jotka vaativat sopeutumista. Uudella maalla lämpötilan ennustetaan nousevan 1,7–5,0 °C vuoteen 2085 mennessä (vertailukautteen 1981–2010 nähden), riippuen maailmanlaajuisten ilmastopäästöjen kehityksestä. Vuosisadan loppuun mennessä Uudenmaan vuotuiset sademäärät voivat kasvaa 5–15 prosenttia ajanjaksoon 1981–2010 verrattuna. Uudenmaan kuukausittaisen sademäärän on 2050 mennessä ennustettu kasvavan eniten marraskuusta tammikuuhun. Myös kevään ja syksyn sademäärät nousevat. Etelä-Suomessa rankkasateiden voimakkuus kasvaa kaikkina vuodenaikoina.

Näihin muutoksiin sopeutuminen vaatii entistä parempaa hulevesien hallintaa. Osayleiskaavan yleisten määräysten 6 § koskee hulevesien käsittelyä. Erityisesti määrätty hulevesien viivyttäminen niiden syntypaikoille ja vettä läpäisevien pintojen käyttö voi vähentää vesistöihin kohdistuvaa hulevesikuormitusta sademäärien todennäköisesti kasvaessa tulevana vuosikymmeninä. Alueella ei ole herkästi tulvivia vesistöjä ja hulevesitulvien riski on hyvin pieni, koska pinnoitettua maa-alaa on erittäin vähän.

Ekologisten yhteyksien mahdollinen kaventuminen lisärakentamisen takia voi olla riski luonnon sopeutumiselle ilmaston muuttuessa.

## **7. TOTEUTTAMINEN JA OIKEUDELLISET VAIKUTUKSET**

### **7.1. Toteuttaminen**

Haja-asutusalueiden osayleiskaavat ohjaavat alueen maankäyttöä eikä näille alueille ole tarkoitus laatia asemakaavoja. Tämän vuoksi osayleiskaavoissa on suoraan maankäyttöön ja rakentamiseen kohdistuvia määräyksiä.

### **7.2. Maakuntakaavan ohjausvaikutus**

Maakuntakaava ohjaa yleiskaavan laatimista. Lainvoimaisen oikeusvaikutteisen yleiskaavan alueella maakuntakaava ei ole voimassa. Mikäli yleiskaavaa muutetaan, ohjaa maakuntakaava yleiskaavan muuttamista.

### **7.3. Vaikutus viranomaisiin**

Viranomaisten on suunnitellessaan alueiden käyttöä koskevia toimenpiteitä ja päättäessään niiden toteutumisesta katsottava, ettei toimenpiteillä vaikeuteta yleiskaavan toteutumista (MRL 42.2 §). Säännös koskee niin kunnan, maakunnan liiton kuin valtion viranomaisia, joilla on alueidenkäyttöön liittyviä suunnittelu- ja toteuttamistehtäviä.

### **7.4. Rakennusjärjestys**

Oikeusvaikutteisen yleiskaavan määräyksiä noudatetaan, mikäli rakennusjärjestyksen ja yleiskaavan määräykset ovat keskenään ristiriitaisia. Muutoin rakennusjärjestyksen määräykset täydentävät yleiskaavan määräyksiä.

### **7.5. Ehdollinen rakentamisrajoitus**

Lupaa rakentamiseen ei saa myöntää siten, että vaikeutetaan yleiskaavan toteutumista. Lupa on kuitenkin myönnettävä, jos yleiskaavasta johtuvasta luvan epäämisestä aiheutuisi hakijalle huomattavaa haittaa eikä kunta tai valtio lunasta aluetta tai suorita haitasta kohtuullista korvausta (MRL 43.1.§). Tämä säännös on voimassa koko yleiskaava-alueella. Jos luvan epääminen johtuu muusta kuin yleiskaavasta, esimerkiksi suunnittelutarvealueella siitä, etteivät suunnittelutarveratkaisun edellytykset täyty, korvausvelvollisuutta ei ole.

### **7.6. Ehdoton rakentamisrajoitus**

Yleiskaavassa voidaan määrätä, ettei yleiskaava-alueella tai sen osalla saa rakentaa niin, että vaikeutetaan yleiskaavan toteutumista (rakentamisrajoitus MRL 43.2 §). Tämän ehdottoman rakentamisrajoituksen edellytyksenä on, että rakentaminen on kielletty tai sitä on muuten rajoitettu kaavassa. Jos maanomistaja ei voi käyttää hyväkseen maataan kohtuullista hyötyä tuottavalla tavalla sen vuoksi, että alue on kaavassa osoitettu käytettäväksi muuhun toimintaan kuin yksityiseen rakennustoimintaan, kunnalla on velvollisuus lunastaa alue tai suorittaa haitasta korvaus. Lunastus- tai korvausvelvollisuus voi koskea myös valtiota, jos alue on kaavassa tarkoitettu valtion tarpeisiin (MRL 101 §).

Metsäkylän osayleiskaavassa on annettu kaksi ehdotonta rakentamisrajoitusta, mutta ne eivät aiheuta korvausvelvollisuutta, koska ne eivät ole maanomistajille kohtuuttomia.

Mäkien lakialueille, jotka ovat ympäröivää maisemaa korkeammalla, rakentaminen on kielletty maankäyttö- ja rakennuslain 43.2 §:n nojalla.

Liikenneturvallisuuden kannalta on tärkeää, että yksityisteiden liittymien määrää maanteille ei lisättäisi. Uuden rakennuspaikan tieliittymä maantielle (seututie ja yhdystie) on kielletty maankäyttö- ja rakennuslain 43.2 §:n nojalla. Liittymä tulee järjestää olemassa olevan

yksityistien kautta. Mikäli tämä ei ole mahdollista, rakennuspaikan tieliittymä maantielle tulee järjestää ensisijaisesti olemassa olevan tieliittymän kautta.

### **7.7. Rakennuksen purkaminen**

Rakennusta tai sen osaa ei saa ilman lupaa purkaa yleiskaava-alueella, jos purkaminen on yleiskaavamääräyksellä saatettu luvanvaraiseksi (MRL 127 §). Metsäkylän osayleiskaavassa on annettu em. mukainen määräys rakennuksille, jotka ovat kulttuurihistoriallisesti arvokkaita.

### **7.8. Suojelumääräykset**

Jos jotakin aluetta tai rakennusta on maiseman, luonnonarvojen, rakennetun ympäristön, kulttuurihistoriallisten arvojen tai muiden erityisten ympäristöarvojen vuoksi suojeltava, yleiskaavassa voidaan antaa sitä koskeva määräys (MRL 41.2 §). Toisin kuin ehdollinen rakentamisrajoitus suojelumääräykset eivät ole luonteeltaan ehdollisia.

Koska yleiskaavan suojelumääräyksiin ei liity MRL 101 §:n mukaisia lunastus- ja korvausvelvollisuutta, niiden tulee olla maanomistajalle kohtuullisia. Määräyksiä voidaan kohtuullistaa esimerkiksi lievillä tai ajallisesti tai alueellisesti rajallisilla rajoituksilla. Suojelumääräyksillä voidaan rakentamisen lisäksi rajoittaa muun muassa metsän käsittelyä, ojitusta ja muuta maisemaa tai luonnonolosuhteita muuttavaa toimintaa sekä rakennusten purkamista.

Metsäkylän osayleiskaavassa on annettu suojelumääräyksiä luonnonsuojelullisesti arvokkaille alueille ja kohteille sekä kulttuurihistoriallisesti arvokkaille rakennuksille.

### **7.9. Toimenpiderajoitus**

Maisemaa muuttava toimenpide voidaan määrätä yleiskaavamääräyksellä luvanvaraiseksi (MRL 43.2 §). Tällöin toimenpiteen edellytyksenä on, että kunta myöntää alueelle maisematyöluvan (MRL 128 § ja 140 §). Lupaa ei voida myöntää, jos toimenpide vaikeuttaa alueen käyttämistä kaavassa varattuun tarkoitukseen. Maa- ja metsätalousvaltaisilla alueilla toimenpiderajoitus ei koske puiden kaatamista.

Metsäkylän osayleiskaavassa toimenpiderajoitus on annettu luonnonsuojelullisesti arvokkaille alueille ja kohteille. Maa- ja metsätalousalueilla toimenpiderajoitus ei kuitenkaan koske puiden kaatamista.

### **7.10. Lunastus ja korvaus**

Ympäristöministeriö voi myöntää kunnalle luvan lunastaa alueen, joka on yleiskaavassa osoitettu liikenneväyläksi, asuntorakentamiseen tai siihen liittyvään yhdyskuntarakentamiseen ja jota tarvitaan kunnan suunnitelman mukaiseen yhdyskuntakehitykseen, sekä alueen, joka on tarkoitettu kunnan tai kuntayhtymän laitokselle tai muihin näiden tarpeisiin. Lunastettavaan alueeseen voi sisältyä myös sellaisia virkistys- ja suojelualueita, jotka liittyvät asuntorakentamiseen tai siihen liittyvään yhdyskuntarakentamiseen (MRL 99 §).

Kunta tai valtio on velvollinen lunastamaan alueen tai suorittamaan haitasta korvauksen (MRL 101§), mikäli alue on kaavassa tarkoitettu tai osoitettu valtion tarpeisiin, ja jos maa on MRL:n 43.2 §:ssä tarkoitetun määräyksen nojalla yleiskaavassa osoitettu käytettäväksi muuhun tarkoitukseen kuin yksityiseen rakennustoimintaan, eikä maanomistaja sen vuoksi voi kohtuullista hyötyä tuottavalla tavalla käyttää hyväkseen aluettaan. Tämä MRL:n 43.2 §:stä johtuva lunastus- tai korvausvelvollisuus voi koskea maa- ja metsätaloutta varten osoitettua aluetta vain, jos kaavassa on asetettu sen käyttöä koskevia erityisiä rajoituksia.

Tässä kaavassa ei ole sellaisia kaavamerkintöjä tai -määräyksiä, jotka aiheuttaisivat lunastusvelvollisuuden tai -oikeuden.

Jos yleiskaava-alueella on osoitettu yksityistielain 3 §:n mukainen yksityistie tai tie, jonka maanomistaja on yhdyskuntarakentamisen yhteydessä varannut tiealueeksi, sijaitsee sellaisella alueella, joka kaavan mukaan on tarkoitettu liikenneväyläksi, kunnalla on oikeus korvauksetta panna kuntoon tiealue siihen kuuluvine ojineen ja asettaa siihen johtoja sekä luovuttaa se yleiseen liikenteeseen.

### **7.11. Lupamenettely**

Osayleiskaavan voimaantulo ei muuta kaavan hyväksymishetkellä voimassa olevan maankäyttö- ja rakennuslain (MRL) mukaista lupamenettelyä. Jos rakennushanke sijaitsee MRL:n 16 §:n mukaisella suunnittelutarvealueella, ennen rakennusluvan myöntämistä tarvitaan myönteinen suunnittelutarveratkaisu. Jos rakennushanke ei sijaitse MRL:n 16 §:n tarkoittamalla suunnittelutarvealueella, rakennuslupa riittää. Tällaisia tapauksia on osayleiskaavan alueella vain vähäisessä määrin. Jos rakennushanke ei ole osayleiskaavan merkintöjen ja määräysten mukaista, poikkeaminen on tarpeen. Poikkeamishakemuksen käsittelyssä arvioidaan, voidaanko poikkeaminen myöntää.

## Viittaukset

- Arkkitehtitoimisto LPV Oy, 2010. *Nurmijärven rakennusperintöselvitys, luonnos 2010.*
- Batcon Group, 2004. *Nurmijärven lepakkokartoitus.*
- Bathouse, 2012. *Nurmijärven Klaukkalan OYK-alueen lepakkoselvitys 2010 ja 2012.*
- Bathouse, 2013. *Lepakkoselvitys Nurmijärven Kirkonkylän osayleiskaavan laadintaa varten 2013.*
- ELY, 2010. *Nurmijärven liikenneturvallisuussuunnitelma 2010.*
- Husa & Teeriaho, 2004. *Luonnon- ja maisemansuojelun kannalta arvokkaat kallioalueet Uudellamaalla.*
- Nurmijärven kunta & LT-Konsultit Oy, 1997. *Nurmijärven maisemainventointi ja kulttuurimaisemaselvitys.*
- Nurmijärven kunta, 2017. *Nurmijärven kevyen liikenteen väylien kehittämissuunnitelma maantieverkolla.*
- Nurmijärven kunta, 2020. *Nurmijärven turvallisen ja kestävä liikunnan suunnitelma.*
- Nurmijärven kunta, 2021. *Nurmijärven kunnan liikenneonnettomuustilastoraportti 2021.*
- Nurmijärven kunta, 2023. *Metsäkylän osayleiskaavan maisemaselvitys.*
- Ramboll, 2015. *Vesihuollon kehittämissuunnitelma 2015–2025.*
- Rostedt, 2008. *Historiallisen ajan muinaisjäännösten inventointi.*
- Seppä, 2006. *Nurmijärven arkeologinen inventointi (esihistorialliset muinaisjäännökset).*
- Suomen Lajitietokeskus, 2018. *Suomen lajitietokeskuksen tietokanta.*
- Tilastokeskus, 2020. *Liiteri-tietopalvelu.*
- Tilastokeskus, 2021. *Liiteri-tietopalvelu.*
- Tmi Metsäsiipi, 2020. *Lepakkoselvitys Nurmijärven Kirkonkylän osayleiskaavan laadintaa varten 2013. Päivitys.*
- Tuomas Santasalo Ky, 2012. *Nurmijärven kunnan kaupan palveluverkkoselvitys.*
- Väylävirasto, 2021. *Liiteri-tietopalvelu.*
- Ympäristösuunnittelu Enviro Oy, 2014. *Nurmijärven ekologiset yhteydet, luonnos.*
- Ympäristösuunnittelu Enviro Oy, 2017. *Nurmijärven Palojoen Ja Kirkonkylän vanhojen metsien selvitys 2017. Päivitetty 2018.*
- Ympäristösuunnittelu Enviro Oy, 2018. *Klaukkalan Metsäkylän luontoselvitys.*
- Ympäristötutkimus Oy Metsätähti, 1992. *Nurmijärven kallioselvitys.*

**Liiteluettelo**

1. Metsäkylän osayleiskaava-alueen sijainti
2. Kaavatilanne
3. Viranomaisneuvottelun muistio
4. Osallistumis- ja arviointisuunnitelma
5. Muinaisjäännökset
6. Rakennusperintökohteet
7. Historialliset tiet
8. Tieverkosto
9. Vesi- ja viemäriverkosto
10. Arvokkaat luontokohteet ja suojeltujen eläinlajien elinympäristöt
11. Arvokkaat kallioalueet
12. Vesistöt ja valuma alueet
13. Ekologiset yhteydet
14. Maisemarakenne
15. Tieliikenne- ja lentomelu
16. Kaavakartta
17. Kaavamerkinnot ja -määräykset

**Pinta-alatietoja**

<b>Osayleiskaavan aluevaraukset:</b>		
<b>Aluevaraus</b>	<b>Pinta-ala (ha)</b>	<b>%</b>
AT-5	269,5	18,2 %
LT-1	16,7	1,1 %
M-9	1014,1	68,3 %
MT-5	165,4	11,1 %
SL-4	11,2	0,8 %
V-1	3,9	0,3 %
<b>Yhteensä</b>	<b>1484,0 ha</b>	<b>100,0 %</b>

<b>Osayleiskaavan osa-alue-rajaukset:</b>		
<b>Osa-alue</b>	<b>Pinta-ala (ha)</b>	<b>%</b>
sl-12	7,6	0,5 %
sl-13	10,2	0,7 %
sl-14	6,5	0,4 %
sl-15	2,0	0,1 %
sl-21	0,4	0,03 %
<b>Yhteensä</b>	<b>26,8 ha</b>	<b>1,8 %</b>