



NURMIJÄRVI



Metsäkylän osayleiskaavan osallistumis- ja arviointisuunnitelma

PÄIVITETTY 27.5.2024

SISÄLTÖ

- 1 Johdanto
 - Osallistumis- ja arviointisuunnitelma
 - Kaavan nimi ja kaavanumero
 - Suunnittelualue
 - Aloite
 - Kaavan tarkoitus
 - Kaavatilanne
 - Rakennuskiellot
- 2 Valtakunnalliset alueidenkäyttötavoitteet
- 3 Kaavatyötä tukevat selvitykset ja suunnitelmat
- 4 Osalliset
- 5 Kaavaprosessi sekä osallistumisen ja vuorovaikutuksen järjestäminen
 - Kaavan vireilletulo
 - Kaavaluonnos
 - Kaavaehdotus
 - Hyväksyminen, muutoksenhaku ja kaavan voimaantulo
 - Mielipiteiden esittäminen
- 6 Kaavan vaikutusten arviointi
- 7 Viralliset tiedottamiskanavat
- 8 Kaavatyön arvioitu aikataulu
- 9 Kaava-aineisto
- 10 Yhteystiedot

1

JOHDANTO

Osallistumis- ja arviointisuunnitelma

Osallistumis- ja arviointisuunnitelmassa kerrotaan kaavoituksen päätavoitteet, suunnittelun eteneminen, osallistumismahdollisuudet ja alustava aikataulu. Lisäksi osallistumis- ja arviointisuunnitelmassa kuvataan kaavan yhteydessä laadittavat selvitykset ja vaikutusten arvioinnit. Osallistumis- ja arviointisuunnitelmaa päivitetään tarvittaessa suunnitteluprosessin kuluessa.

Kaavan nimi ja kaavanumero

Metsäkylän osayleiskaava

YK 107

Suunnittelualue

Osayleiskaava suunnitellaan Nurmijärven kaakkoiskulmassa sijaitsevalle Metsäkylän alueelle. Noin 14,9 km² laajuinen suunnittelualue sijaitsee kunnan suurimpien keskustaajamien, Kirkonkylän ja Klaukkalan, välisellä maaseutumaisella alueella (kuva 1). Kaava-alue rajautuu pohjoisessa Kirkonkylän, idässä Palojoen ja lännessä Perttulan osayleiskaava-alueiden rajoihin. Kaava-alueen eteläistä rajausta on tarkasteltu uudelleen kaavan vireilletulon yleisötilaisuuden (9.3.2023) jälkeen, ja Klaukkalan osayleiskaava-alueen rajauksen sijaan Metsäkylän kaava-alue on rajattu Elinvoimalautakunnan 23.03.2023 § 23 päätöksellä Klaukkalan ohikulkutiehen, joten suunnittelualue kattaa myös Klaukkalan Metsäkylän alueen. Pieni osa suunnittelualueesta rajautuu kaakossa Vantaan kaupunkiin.

Sijainti kahden keskustaajaman välisellä alueella luo tarvetta yleiskaavan luomiseksi. Suunnittelualue on pääosin maa- ja metsätalousvaltaista aluetta ja

sen asutus on keskittynyt hajanaisesti olemassa olevan tiestön varrelle ja Nummimäen asuinalueelle. Alueella sijaitsee noin kapasiteetiltaan noin 150 oppilaan Metsäkylän koulu. Oppilaita koulussa on vireilletuloajankohtana noin 55.

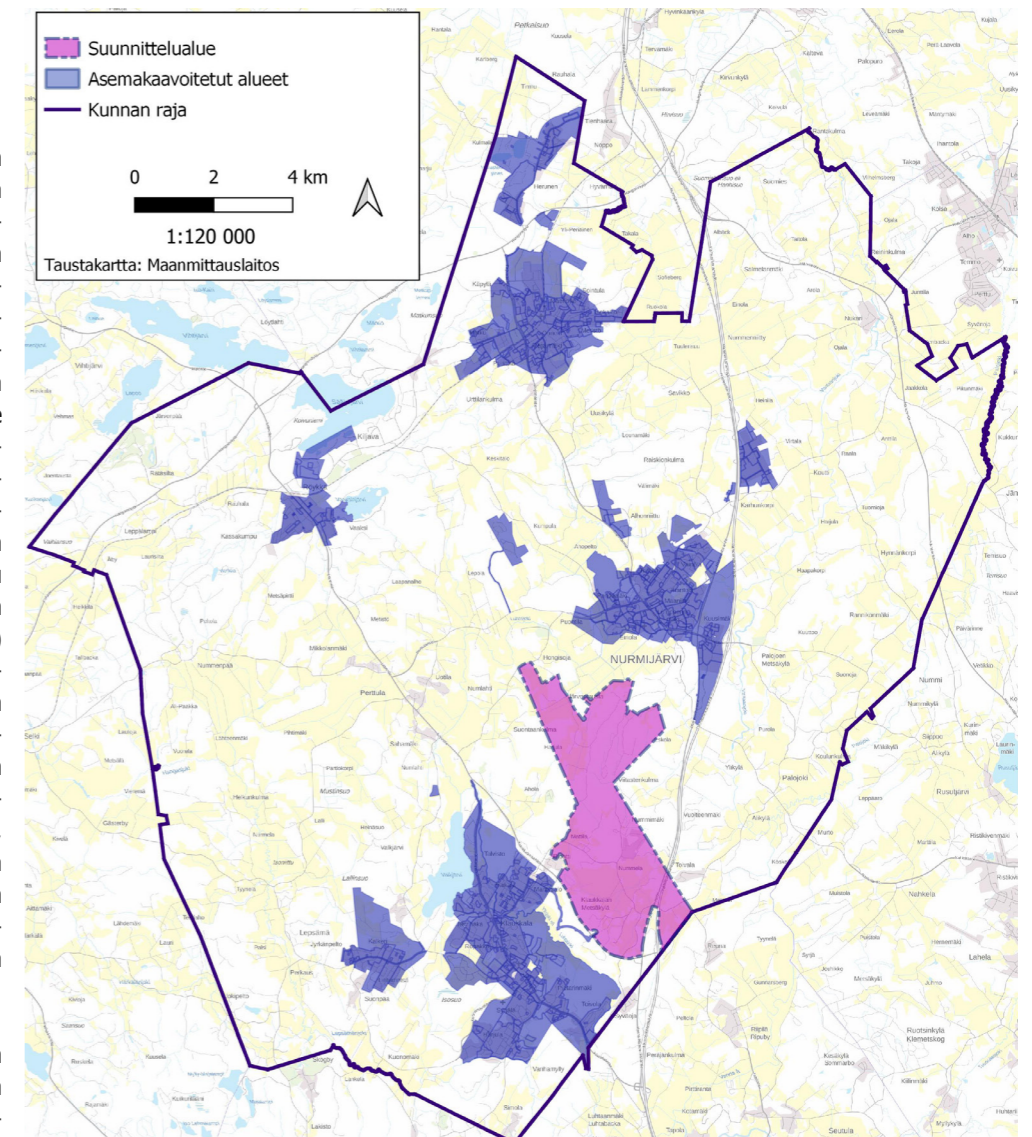
Aloite

Metsäkylän osayleiskaavan laatiminen sisältyy valtuuston talousarvion yhteydessä ohjeellisena hyväksymään yleiskaavoitusohjelmaan.

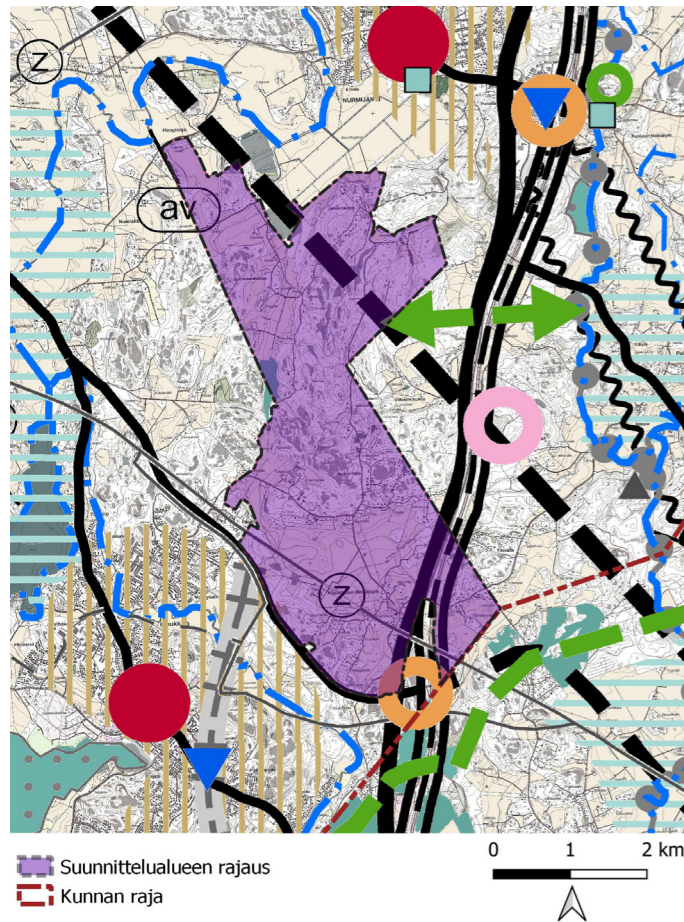
Kaavan tarkoitus

Osayleiskaavan tarkoituksena on ohjata alueen maankäyttöä. Osayleiskaavassa osoitetaan käyttötarkoitukset eri alueille ja niiden käyttöä koskevat määräykset.

Aluetta kehitetään maaseutumaisena alueena osayleiskaavaan perustuen, eikä sinne ole tarkoitus laatia ase-



Kuva 1. Suunnittelualueen sijainti ja alustava rajaus.



Kuva 2. Suunnittelualue ja voimassa olevien maakuntakaavojen epävirallinen yhdistelmä, Uudenmaan liiton tulkinta 13.3.2023.

makaavoja. Kylien ja maaseutualueiden yleiskaavoissa ei esitetä rakentamismahdollisuuksia tiloittain (Kunnanhallitus 09.10.2023 § 145), mikä koskee myös Metsäkylän osayleiskaavaa. Alueelle ei rakenneta keskitettyä vesi- ja viemärijohtoverkosta osayleiskaavan perusteella.

Metsäkylän osayleiskaava laaditaan oikeusvaikutteisena.

Kaavatilanne

Maakuntakaava

Suunnittelualueella on voimassa Uusimaa-kaava 2050, joka kattaa koko Uudenmaan maakunnan alueen ja sen aikatahtain on vuodessa 2050. Kaava kokoaa yhteen kaikki maankäytön keskeiset teemat, jotka tulee ratkaista maakuntakaavalla. Maakuntakaavan koostuu kolmesta seutujen vaihemaakuntakaavasta. Seuduittain laadittavissa vaihekaavoissa käsitellään kunkin seudun tärkeiksi nostamat maakuntatason aiheet. Nurmijärveä koskee Helsingin seudun vaihemaakuntakaava. Uusimaa-kaava 2050 on hyväksytty maakuntavaltuustossa elokuussa 2020. Korkein hallinto-oikeus on päätöksellään 3/2023 kumonnut Helsingin hallinto-oikeuden päätöksen, joten Uusimaa-kaava 2050 tulee voimaan maa-

kuntavaltuuston hyväksymispäätöksen mukaisena.

Yleiskaava

Alueella on voimassa koko kunnan oikeusvaikutukseton yleiskaava, joka on hyväksytty 22.2.1989 ja se on vanhentunut. Metsäkylän oikeusvaikutukseton kyläosayleiskaava, joka on hyväksytty 26.10.1988 ja 3.6.1992 kattaa noin puolet suunnittelualueesta. Suunnittelualueen eteläosassa on voimassa Klaukkalan osayleiskaava, joka on tullut voimaan 13.9.2017.

Asemakaava

Suunnittelualueella ei ole asemakaavoitettuja alueita.

Rakennuskiellot

Alueella ei ole yleiskaavan laatimista varten voimassa olevia maankäyttö- ja rakennuslain 38 §:n mukaisia rakennuskieltoalueita tai 128 §:n toimenpiderajoitusalueita.

2

VALTAKUNNALLISET

ALUEIDENKÄYTTÖTAVOITTEET

Valtakunnalliset alueidenkäyttötavoitteet ovat osa maankäyttö- ja rakennuslain mukaista alueidenkäytön suunnittelujärjestelmää. Niiden kautta valtioneuvosto linjaa koko maan kannalta merkittäviä alueidenkäytön kysymyksiä. Tavoitteilla varmistetaan, että valtakunnallisesti merkittävät asiat huomioidaan kaavoituksessa ja valtion viranomaisten toiminnassa.

Valtioneuvosto päätti alueidenkäyttötavoitteiden uudistamisesta 14.12.2017 ja uudet tavoitteet tulivat voimaan 1.4.2018. Valtakunnalliset alueidenkäyttötavoitteet tulee ottaa huomioon osayleiskaavan suunnittelussa:

- Toimivat yhdyskunnat ja kestävä liikkuminen
- Tehokas liikennejärjestelmä
- Terveellinen ja turvallinen elinympäristö
- Elinvoimainen luonto- ja kulttuuriympäristö sekä luonnonvarat
- Uusiutumiskykyinen energiahuolto.

Taulukko 1. Osayleiskaavatyötä tukevat selvitykset

Nurmijärven kallioselvitys	Ympäristötutkimus Oy Metsätähti	1992
Historiallisen ajan muinaisjäännostojen inventointi	Museovirasto/ Rostedt	2008
Nurmijärven arkeologinen inventointi (esihistorialliset muinaisjäännostot)	Museovirasto/ Seppä	2006
Nurmijärven rakennusperintöselvitys, luonnos 2010	Arkkitehtitoimisto LPV Oy	2010
Nurmijärven kunnan kaupan palveluverkkoselvitys	Tuomas Santasalo Ky	2012
Nurmijärven kevyen liikenteen väylien kehittämissuunnitelma maantieverkolla	Nurmijärven kunta	2017
Nurmijärven kunnan liikenneonnettomuustilastoraportti 2021	Nurmijärven kunta	2021
Nurmijärven ekologiset yhteydet, luonnos	Ympäristösuunnittelu Enviro Oy	2014
Nurmijärven lepakkokartoitus	Batcon Group	2004
Kirkonkylän osayleiskaava-alueen lepakkokartoitus 2013	BatHouse, Päivitys: Tmi Metsäsiipi	2013 (2020)
Klaukkalan Metsäkylän luontoselvitys	Ympäristösuunnittelu Enviro Oy	2018
Nurmijärven Palojoen Ja Kirkonkylän vanhojen metsien selvitys 2017	Ympäristösuunnittelu Enviro Oy	2017 (2018)
Vesihuollon kehittämissuunnitelma 2015–2025	Ramboll	2015
Metsäkylän maisemaselvitys	Nurmijärven kunta	2022
Nurmijärven maisemainventointi ja kulttuurimaisemaselvitys	Nurmijärven kunta & LT-Konsultit Oy	1997
Nurmijärven turvallisen ja kestävä liikkuksen suunnitelma	Nurmijärven kunta	2020

3

KAAVATYÖTÄ TUKEVAT SELVITYKSET JA OSALLISET SUUNNITELMAT

Osayleiskaavoja ohjaavat myös seuraavat suunnitelmat:

- MAL 2019-suunnitelma (Helsingin seudun 14 kunnan maankäytön, asumisen ja liikenteen suunnitelma)
- Nurmijärven Kuntastrategia 2022–2030 (Hyväksytty kunnanvaltuustossa 23.03.2022 § 30).

Osayleiskaavatyötä tukevat sekä ennen kaavatyötä että sen aikana tehdyt selvitykset. Metsäkylän osayleiskaavaa tukevat selvitykset on listattu taulukkoon 1.

4

OSALLISET

Osallisia ovat kaikki ne, joiden asumiseen, työntekoon tai muihin oloihin kaava saattaa huomattavasti vaikuttaa, sekä viranomaiset ja yhteisöt, joiden toimialaa suunnittelussa käsitellään.

Tällaisia tahoja ovat ainakin:

- Maanomistajat
- Asukkaat
- Paikkakunnalla toimivat yritykset, yhdistykset ja järjestöt, joiden toimialaa kaavassa käsitellään
- Sektoriviranomaiset, joiden toimialaa kaava koskee esim. Uudenmaan elinkeino-, liikenne- ja ympäristökeskus, Keski-Uudenmaan ympäristökeskus, Keski-Uudenmaan alueellinen vastuumuseo, Museovirasto, Nurmijärven Sähkö Oy, Uudenmaan liitto ja Fingrid

- oyj
- Naapurikunnat
- Kunnan luottamuselimet
- Kunnan eri toimialat

5

KAAVAPROSESSI SEKÄ OSALLISTUMI- SEN JA VUOROVAIKUTUKSEN JÄRJESTA- MINEN

Kaavan vireilletulo

Kaavatyö on tullut vireille elinvoimalautakunnan päätöksellä 19.1.2023 § 8. Työn käynnistymisestä on kuulutettu sekä tiedotettu kunnan Internet-sivuilla.

Metsäkylän osayleiskaavan vireilletulosta järjestettiin torstaina 9.3.2023 klo 18-20 Metsäkylän koululla tilaisuus, jossa oli mahdollista tutustua aluetta koskeviin selvityksiin ja suunnitteluperiaatteisiin. Metsäkylän osayleiskaavaan liittyvä asukaskysely oli avoinna 15.2.-20.3.2023. Kyselyn tavoitteena oli selvittää Metsäkylän asukkaiden, yrittäjien, maanomistajien sekä muiden osallisten ajatuksia alueen nykytilanteesta ja sen tulevaisuudesta.

Elinvoimalautakunta hyväksyi päätöksellään 23.03.2023 § 23 Metsäkylän osayleiskaava-alueen rajauksen laajenuksen. Päätös perustui 9.3.2023 pidetyn vireilletulon asukastilaisuuden yhteydessä saatuun palautteeseen. Alueen laajennuksen jälkeen asukaskyselyn avattiin uudelleen 5.-19.4.2023 väliseksi ajaksi, jotta laajennusalueen osalliset saivat mahdollisuuden kertoa mielipiteensä.

Maankäyttö- ja rakennuslain edellyttämä aloitusvaiheen viranomaisneuvottelu pidettiin 24.3.2023.

Elinvoimalautakunta kokouksessaan 14.12.2023 § 85 käsitteli osayleiskaavaluonnosta. Elinvoimalautakunta palautti luonnoksen valmisteluun.

Osallistumis- ja arviointisuunnitelma asetetaan nähtäville ja pyydetään siitä mielipiteet.

Kaavaluonnos

Yleiskaavaluonnos on tavoitteena asettaa nähtäville 30

päivän ajaksi loppukesästä 2024, jolloin kaavaluonnoksesta pyydetään mielipiteet sekä lausunnot. Kaavaluonnoksesta järjestetään yleisötilaisuus, jossa esitellään kaavaluonnoksen ratkaisuja.

Kaavaehdotus

Mielipiteiden, lausuntojen ja täydentävien selvitysten perusteella kaavaluonnosta tarkennetaan kaavaehdotukseksi. Kaavaehdotus asetetaan kaavaluonnoksen tapaan nähtäville vähintään 30 päiväksi Elinvoimalautakunnan ja kunnanhallituksen päätöksillä.

Osallisilla on mahdollisuus jättää kaavaehdotuksesta muistutus kaavan nähtävilläoloaikana, joka on vähintään 30 päivää.

Osayleiskaavaehdotuksesta järjestetään ehdotusvaiheen yleisötilaisuus kevään 2025 aikana. Yleisötilaisuudesta tiedotetaan Nurmijärven Uutisissa sekä kunnan Internet-sivuilla.

Hyväksyminen, muutoksenhaku ja kaavan voimaantulo

Muistutusten, lausuntojen ja selvitysten perusteella kaavaehdotukseen voidaan tehdä tarkennuksia. Jos muutokset ovat suuria, tulee tarkistettu kaavaehdotus asettaa uudelleen nähtäville. Muussa tapauksessa yleiskaava viedään päätöksäksittelyyn. Yleiskaavan hyväksyy kunnanvaltuusto. Hyväksymispäätöksestä on mahdollista valittaa hallinto-oikeuteen 30 päivän kuluessa päätöksestä. Yleiskaavan hyväksymisestä kuulutetaan kunnan virallisten tiedotuskanavien kautta.

Mikäli kaavasta ei ole valitettu, tulee yleiskaava voimaan kuulutuksella. Mikäli kaavasta on valitettu, käsitellään valitukset hallinto-oikeudessa (ja mahdollisesti korkeimmassa hallinto-oikeudessa) ennen kuin kaava voidaan kuuluttaa voimaan.

Mielipiteiden esittäminen

Kaavaproessin aikana voi jättää mielipiteitä kirjallisina:

yleiskaavoitus@nurmijarvi.fi

tai

NURMIJÄRVEN KUNTA, YLEISKAAVOITUS,
KESKUSTIE 2 B, PL 37
01901 NURMIJÄRVI

6

KAAVAN VAIKUTUSTEN ARVIOINTI

Vaikutusten arvioinnin lähtökohtana on maankäyttö- ja rakennuslain 9 §, joka velvoittaa arvioimaan ja selvittämään kaavan merkittävät vaikutukset. Yleiskaavaan liittyy vaikutusten arviointi, jossa arvioidaan suunnitelman toteuttamisen merkittäviä vaikutuksia:

- 1) ihmisten elinoloihin ja elinympäristöön;
- 2) maa- ja kallioperään, veteen, ilmaan ja ilmastoon;
- 3) kasvi- ja eläinlajeihin, luonnon monimuotoisuuteen ja luonnonvaroihin;
- 4) alue- ja yhdyskuntarakenteeseen, yhdyskunta- ja energiatalouteen sekä liikenteeseen;
- 5) kaupunkikuvaan, maisemaan, kulttuuriperintöön ja rakennettuun ympäristöön.

Vaikutusten arviointi toteutetaan asiantuntijatyönä. Vaikutusten arvioinnin tausta-aineistona toimivat useat osayleiskaavatyötä tukevat selvitykset ja niihin pohjautuvat analyysit. Vaikutusten arvioinnin tukena ovat myös viranomaistahoilta saadut lausunnot sekä asukkailta ja muilta osallisilta saadut mielipiteet. Kaavan vaikutuksia arvioidaan koko kaavaproessin ajan.

7

VIRALLISET TIEDOTTAMISKANAVAT

Metsäkylän osayleiskaavan nähtäville asettamisista ja yleisötilaisuuksista ilmoitetaan kunnan ilmoituslehdessä (Nurmijärven uutiset) sekä kunnan Internet-sivuilla (nurmijarvi.fi). Suunnittelualueen maanomistajille lähetetään kirje nähtäville asettamisesta.

Nähtävilläoloaikana aineistot ovat nähtävillä Nurmijärven kunnanvirastolla osoitteessa Keskustie 2 B, 01900 Nurmijärvi. Kaavavaiheiden aineistoa kootaan myös kaavan Internet-sivuilla.

8

KAAVATYÖN ARVIOITU AIKATAULU

Osayleiskaavaluonnos on tavoitteena asettaa nähtäville loppukesästä 2024. Kaavan hyväksymiskäsittely on tavoitteena vuonna 2025.

9

KAAVA-AINEISTO

Osayleiskaavan kaava-aineistot tulevat saataville kaavatyön Internet-sivuille osoitteeseen:

<https://www.nurmijarvi.fi/kuntalaisen-palvelut/maankaytto-ja-liikenne/kaavoitus/yleiskaavat/vireilla-olevat-yleiskaavat/metsakylan-osayleiskaava/>

10

YHTEYSTIEDOT

Valmistelusta vastaavat ja lisätietoja antavat:

Yleiskaavainsinööri Arja Juntila p. 040 317 2530

Yleiskaavasunnittelijat Eemi Saarinen p. 040 317 2380, Juho Noro p. 040 317 2370 ja Kia Kautonen p. 040 317 4921

Yleiskaavapäällikkö Anita Pihala p. 040 317 2045

Sähköpostiosoitteet: etunimi.sukunimi@nurmijarvi.fi