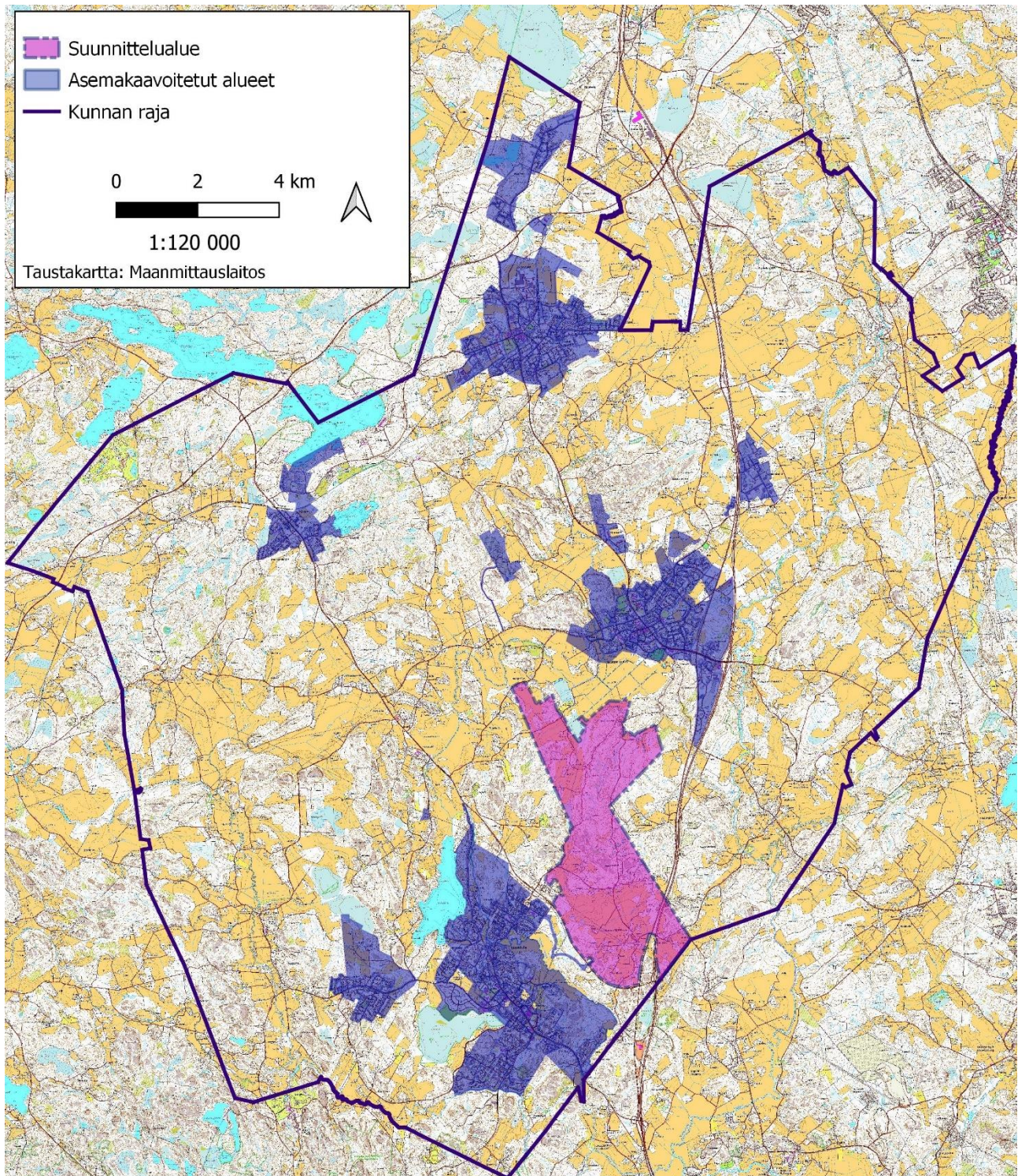
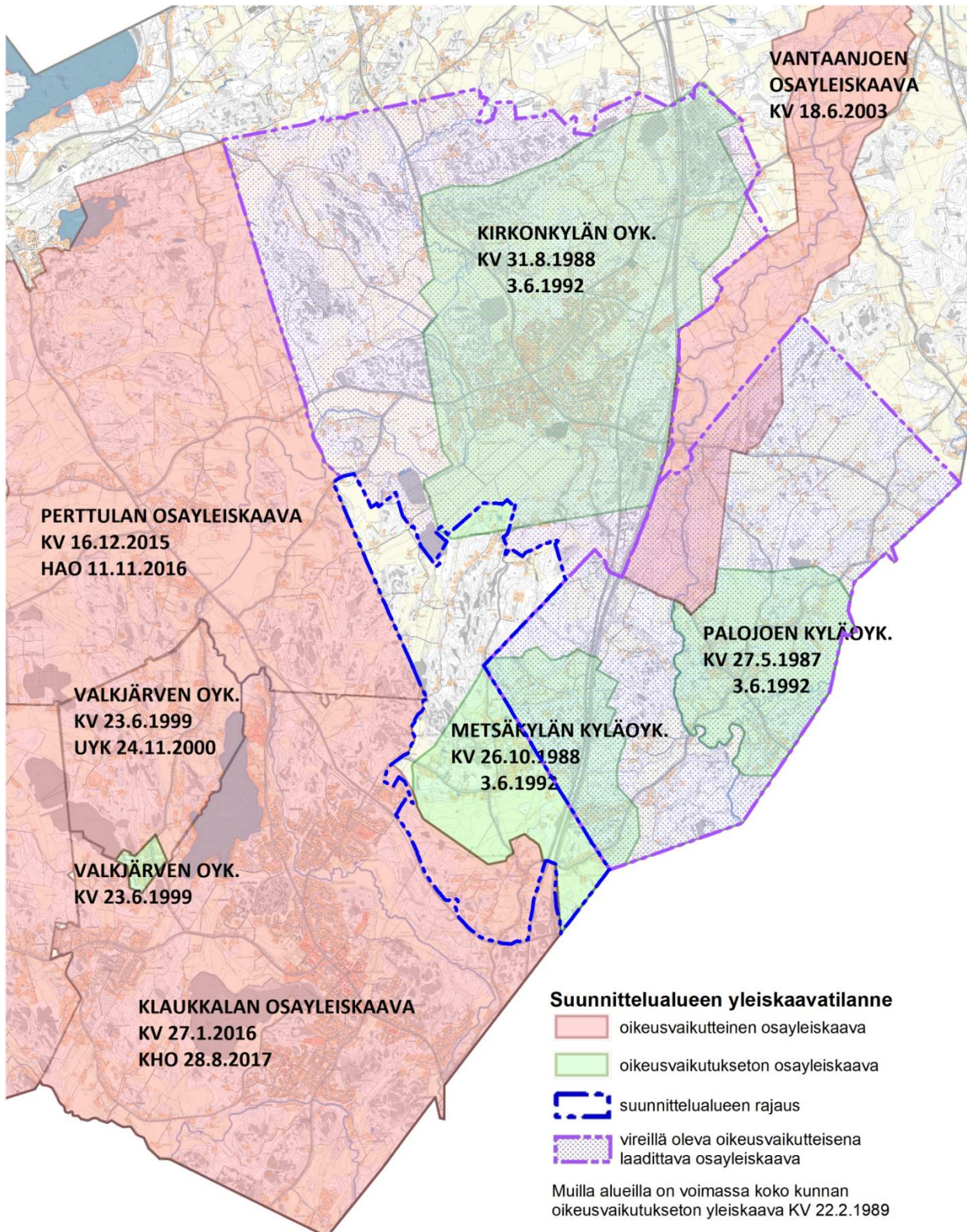


**Liite 1.** Metsäkylän osayleiskaava-alueen sijainti.



**Liite 2.** Kaavatilanne suunnittelualueella ja koko Nurmijärven kunnan alueella.





## Metsäkylän osayleiskaava, aloitusvaiheen viranomaisneuvottelu

Aika:	24.3.2023 klo 9 -11	
Paikka:	Teams-kokous	
Läsnä:	Tanja Lamminmäki	Uudenmaan liitto
	Heini Peltonen	Uudenmaan liitto
	Inka Kytö	Uudenmaan liitto
	Petri Suominen	Uudenmaan liitto
	Hanna Keinänen	Keski-Uudenmaan ympäristökeskus
	Tapio Reijonen	Keski-Uudenmaan ympäristökeskus
	Tiina Mikkani	Keski-Uudenmaan alueellinen vastuumuseo
	Katariina Ruuska- Jauhijärvi	Keski-Uudenmaan alueellinen vastuumuseo
	Anna-Mari Kangas	Vantaan kaupunki
	Mika Salmi	Metsäkeskus
	Miia Ketonen	Uudenmaan ELY-keskus
	Annukka Engström	Uudenmaan ELY-keskus
	Petri Ruohio	Uudenmaan ELY-keskus
	Veera Lyytikäinen	Uudenmaan ELY-keskus
	Erika Heikkinen	Uudenmaan ELY-keskus
	Olli Jaakonaho	Uudenmaan ELY-keskus
	Juha Lumme	Uudenmaan ELY-keskus
	Ilkka Juva	Uudenmaan ELY-keskus
	Henrik Wager	Uudenmaan ELY-keskus
	Anita Pihala	Nurmijärven kunta
	Arja Juntila	Nurmijärven kunta
	Eemi Saarinen	Nurmijärven kunta
	Lauri Ovaska	Nurmijärven kunta
	Juho Liski	Nurmijärven kunta
	Niina Lahtinen	Nurmijärven kunta

## Palaveriin kutsutut muut tahot:

Pelastuslaitos  
Väylävirasto  
Fingrid Oyj  
Nurmijärven sähkö Oy  
Caruna Oy

1. Miia Ketonen avasi kokoukseen. Sovittiin, että Miia Ketonen toimii puheenjohtajana ja Nurmijärven kunnan puolelta laaditaan muistio kokouksesta.
2. Osallistujat esittäytyivät.
3. Anita Pihala esitteli Metsäkylän osayleiskaavan laadinnan periaatteet ja lähtökohdat.
  - a. Rajausta on laajennettu, päätös elinvoimalautakunta 23.3.2023. Tiedottaminen aluerajauksen laajentamisesta kuntalaisille. Lisäksi OAS:n päivittäminen tulossa.



- b. Selvityksiä tullaan täydentämään mm. lepakoiden osalta. Luontoselvitys on tehty 2017. Maisemaselvitys on tehty omana työnä.
  - c. Vireilletulon yhteydessä tehtiin kysely asukkaille ja maaomistajille. Käytiin läpi kyselyn yhteenveto tämänhetkisen tilanteen mukaan.
4. Osallistujien näkökulmat osayleiskaavatyöhön
- a. Uudenmaan liitto, rakennusperintö ja arkeologia:
    - Alueella on voimassa Uusimaa-kaava 2050 Helsingin seudun vaihemaakuntakaava.
    - Maakuntakaavan yleismääräyksen etenkin kohdan Kasvun kestävä ohjaaminen sekä liikkuminen ja logistiikka määräykset ohjaavat yleiskaavan laadintaa.
    - Vaihemaakuntakaavassa on osoitettu varaus Tallinna-tunnelin jatkeen yhteystarpeelle suunnittelualueen läpi. Miten käsitellään osayleiskaavassa? Tarkempia suunnitelmia yhteystarpeen sijainnista ei ole. Suomi-radnan yksi linjausvaihtoehto sijoittuu likimain Tallinna-tunnelin jatkeen yhteystarpeen tienoille. Suomi-rataa ei ole otettu huomioon maakuntakaavassa.
    - Suunnittelualueella ovat moottoritie vt 3, seututie mt 130 ja Klaukkalan kehätie mt 132.
    - Maakuntakaavassa osoitettu viheryhteystarve sijoittuu suunnittelualueen ulkopuolelle, mutta se tulisi ottaa huomioon osayleiskaavassa.
  - b. Keski-Uudenmaan ympäristökeskus
    - Mahdolliset merkittävät rakentamisen määrät ovat haastavia.
    - Luontoselvityksiä on varmaan tarpeen tarkentaa erityisesti pienvesien osalta. Lepakoiden selvittäminen on hyvä asia. Luontoselvitysten ajantasaisuus tulee arvioida.
    - Viheryhteyksien turvaaminen suunnittelualueella.
    - Metsäkylän selvityksen toimittaminen Hanna Keinäselle.
  - c. Keski-Uudenmaan alueellinen vastuumuseo
    - Mahdolliset rakentamisen määrät kuulostavat merkittävän suurilta. Miten täydennysrakentaminen sijoitetaan rakennusperintökohteiden läheisyyteen?
    - Rakennusperintöselvitystä tulee laajentaa aluerajauksen laajenemisen myötä.
    - Suojelunäkökulmat tulee miettiä rakennusperintöselvityksen päivityksen ja arvotuksen kannalta.
    - Mahdolliset merkittävät rakentamisen määrät edellyttävät selvityksiltä tarkennusta arkeologisten kohteiden osalta. Kunnan arkeologiset selvitykset alkavat olla 20 vuotta vanhoja, joten tunnetutkin kohteet tulisi tarkistaa maastossa kunnan ja rajauksen osalta. Tulisi myös selvittää, onko alueella aiemmissa havaitsemattomia kohteita. Kohteet tulisi ottaa huomioon hyvinkin tarkasti.
  - d. Metsäkeskus
    - Paineet metsäalueille tulevat olemaan merkittävät. Tulee muistaa suunnittelussa metsälain soveltamisala mm. metsätalouden harjoittamisen ja tukien näkökulmasta mm. metsätuhot.
    - Yleisesti ottaen kaavamerkintöjen tulkinnassa on ollut haasteita. Niiden tulee olla selkeitä ja yksiselitteisiä.
    - Metsäkeskus esittää, että kaavamerkinnät eritellään selkeästi rakentamis-, suunnittelu- ja suojelumääräyksiin. Lisäksi näiden oikeusvaikutus eri toimijalle (viranomainen, maanomistaja) avataan kaavaselosteessa.



- Kaavan toteuttamisen vaikutukset tulee arvioida myös metsätalouden harjoittamisen ja metsäkadon /hiilinielujen kannalta.
- Metsien pirstoutumista tulee välttää mahdollisimman pitkälle.
- Metsäkeskuksen tehtävä on rajata metsälain tärkeät elinympäristöt luontokohteet. Kaavoissa luontokohteiden metsälain tärkeiden elinympäristöjen rajaukset rajausten ei tulisi saattavat poiketa Metsäkeskuksen rajauksista.
- Metsäkeskuksen näkemyksen mukaan alueilla, joilla sovelletaan metsälakia ei metsien käyttöä tule rajoittaa kaavamerkinnöillä vaan alueiden suojelussa sovelletaan erillislainsäädäntöä kuten luonnonsuojelulaki ja metsälaki.
- Sovittiin, että pidetään myöhemmin tarkentava palaveri kaavan vaikutuksista metsätalouden harjoittamiseen.

### e. Vantaan kaupunki

- Vantaan kaupungilla ei ole kommentoitavaa.

### f. Uudenmaan ELY-keskus

- Suunnittelualueella ei sijaitse luokiteltuja pohjavesialueita, joten pohjavesiasiantuntija ei ole paikalla
- Alkuperäisellä suunnittelualueella ei ole PIMA-kohteista.
- Liikenne: Liikenneturvallisuus alueella huolettaa. Kestävän liikkumisen selvitystä vuodelta 2020 tulee tarkastella uudelleen osayleiskaavan ratkaisujen näkökulmasta. Alueella sijaitsevat maantiet: vt 3, mt 130 ja mt 132 sekä Järventaustantie.
- Luonto: Onko luontoselvityksessä otettu huomioon viimeisin luontotyyppien uhanalaisuusluokitus vuodelta 2018
  1. Luontokohteiden arvottaminen on hieman erikoinen, monet kohteet on luokiteltu paikallisesti arvokkaiksi, vaikka niiden alueella on uhanalaisia luontotyyppisiä.
  2. Uusi luonnonsuojelulaki tulee voimaan 1.6.2023.
  3. Liito-oravien osalta selvitys voi olla tarpeen päivittää, arvioitava onko tapahtunut muutoksia.
- Ilmastonmuutos. Kaavatyön lähtökohdilla ovat ilmaston muutoksen näkökulmasta merkittäviä vaikutuksia. Kunnan sitoutuminen hiilineutraalisuustavoitteeseen 2035 tulee ottaa huomioon. Nurmijärven kunnan laskennallisista päästöistä lähes puolet on peräisin tieliikenteestä. Eri vaihtoehtojen ilmastovaikutuksia tulee vertailla ja löytää keinoja haitallisten vaikutusten lieventämiseen. Myös hiilinielujen menetys ja metsäkato tulee arvioida.
- Vesihuolto: OAS:n mukaan alueelle ei rakenneta keskitettyä vesihuoltoa. Nurmijärven vesihuoltosuunnitelmassa ei ole otettu huomioon osayleiskaavan mahdollisia merkittävän rakentamisen määrän vaikutuksia. Vesihuollon järjestämiseen alueella tulee kiinnittää huomiota. Vesihuollon järjestämiskynnys saattaa ylittyä. Kiinteistökohtainen vesihuolto ei toimi, jos alueelle rakennetaan merkittävässä määrin lisää. Osalla suunnittelualuetta toimii vesiosuuskunta. Vesihuoltolain 5–7 §:t.
- Pintavedet: Merkittävän rakentamisen myötä vettä läpäisemättömien pintojen määrä ja hulevedet lisääntyvät kuten myös hulevesien haitta-ainepitoisuudet.



Yleiskaavataso hulevesiselvitys tulee tehdä kattavasti. Hulevesiä tulee hallita jo niiden syntypaikoilla. Toimitetaan Erika Heikkiselle luontoselvitys.

- Tulva-alueet: Tulva-alueille rakentamista tulee välttää. Ne ovat rakennuskelvottomia alueita, jotka tulisi ottaa huomioon vyöhykkeissä.
    1. Nurmijärven pienvesiselvitys tulee ottaa mukaan selvitysluetteloon.
  - Rakennusperintö ja maisema: Koko kunnan rakennusselvitys 2010 on hyvä pohja. Maisemaselvitys on hyvä täydentävä asiakirja. Selvityksistä johdetaan mahdolliset suojelualueet ja maisemat. Arvokkaille kohteille voidaan antaa suojelumääräyksiä, maisema-alueet ja kylän ominaispiirteet tulee ottaa huomioon mitoituksessa.
  - Melu: Suunnittelualueella melua aiheutuu tieliikenteestä ja lentoliikenteestä, joten alueelta tulee tehdä meluselvitys mahdollisimman ajoissa ohjaamaan kaavaratkaisua. Melualueelle ei tule lisätä melulle herkkää toimintaa kuten asutusta. Lisärakentamista tulee tarkastella suhteessa lentoliikenteen reitteihin.
  - Alueidenkäyttö: MRL:n säännösten kannalta haastava kaavatyö. Vaikuttaa siltä, että esitetyillä periaatteilla yleiskaavan sisältövaatimukset eivät täyty esimerkiksi yhdyskuntarakenteen, taloudellisen ja ekologisen kestävyyskannalta.
    1. Alue on pääosin YKR:n harvaa taajamaa eli asemakaavakynnys on suurella osalla aluetta jo ylittynyt.
    2. Helsingin seudun vaihemaakuntakaavan yleiset määräykset ohjaavat osayleiskaavasunnittelua.
    3. Erityisesti ilmastomuutoksen kannalta tulisi tehdä kestäviä ratkaisuja.
    4. Keskusten välisiä yhteyksiä tulisi tukea joukkoliikenteellä.
    5. MRL 44 § ei voi käyttää alueilla, joilla osayleiskaava ei riittävästi ohjaa asutusta. On hyvä selvittää MRL 44 §:n mukaisen kaavaratkaisun vaikutukset kiinteistöverotukseen.
    6. Nurmijärvellä on tehty pitkäjänteistä työtä kylien yleiskaavoituksessa ja kaavat ja osayleiskaavat ovat perustuneet hyvään ja vakiintuneeseen hallintokäytäntöön. Tämän kaavan periaatteet näyttävät romuttavan vanhan hallintokäytännön. Tasavertainen kohtelu nousee merkittäväksi arvioitavaksi näkökulmaksi, minkä tulee toteutua osayleiskaavatyössä.
    7. Kuulostaa haastavalta kaavatyötä. Osayleiskaavan taloudelliset vaikutukset kunnalle voivat olla yllättävät mm. koulukuljetusten kannalta. Lisäksi voi tulla tarve järjestää vesihuolto.
- g. Fingridin lausunto osallistumis- ja arviointisuunnitelmasta on liitteenä.

## 5. Jatkotoimenpiteet

- a. Metsien osalta pidetään erillispalaveri Metsäkeskuksen, Keski-Uudenmaan ympäristökeskuksen ja ELY:n kanssa.

## 6. Puheenjohtaja päätti kokouksen.