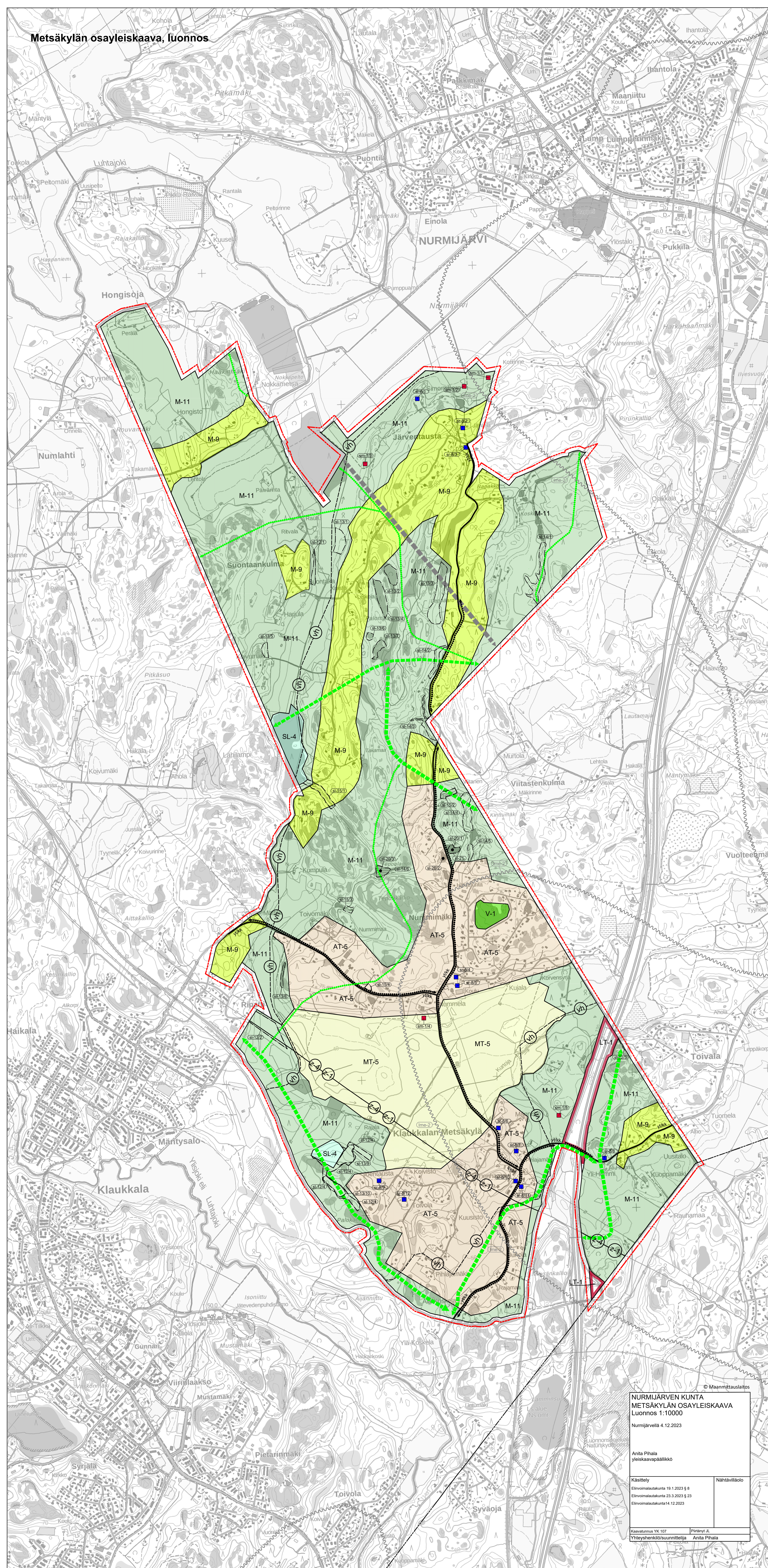


Metsäkylän osayleiskaava, luonnos



Kaavamerkinnot ja -määräykset

Tähän yleiskaavakarttaan liittyy selostus, jossa on tärkeimmät kaavan lähtökohdat ja tavoitteisiin liittyvät tiedot. Kaavavastauksen peustautua tätä kuvaa yleiskaavan vaikutuksia. Selostus täydentää kartalla esiteltyjä ratkaisuja ja auttaa määräysten tulkinna.

Arvoikkait luontokohteet on kaava-alueella selvitetty ja merkitty vähintään yleiskaavan edellyttämällä tarkuudella. Selvitysten kattavuus käy ilmi kaavaselostuksesta.

Kaavamääräyksiä täydentävä lisätieto ei ole kaavan oikeusvaikutusta sisältävä.

- AT-5** Kyäluu. Alueella sallitaan asunrakentaminen sekä kylän ja sitä ympäröivän asutuksen tarvitsema palvelurakentaminen. Rakennuspaikan vähimmäiskoko on 5 000 m². Mikäli kiinteistö liitetään keskitettyyn vesihuoltoon myös jätevesien käsittelyn osalta, rakennuspaikan vähimmäiskoko on 3 000 m². Lisäksi aluetta koskevat yleiset määräykset.
- M-9** Maa- ja metsätalousvaltainen alue. Rakennuspaikan vähimmäiskoko on 7 000 m². Mikäli kiinteistö liitetään keskitettyyn vesihuoltoon myös jätevesien käsittelyn osalta, rakennuspaikan vähimmäiskoko on 5 000 m². Lisäksi aluetta koskevat yleiset määräykset.
- M-11** Maa- ja metsätalousvaltainen alue. Rakennuspaikan vähimmäiskoko on 10 000 m². Mikäli kiinteistö liitetään keskitettyyn vesihuoltoon myös jätevesien käsittelyn osalta, rakennuspaikan vähimmäiskoko on 5 000 m². Lisäksi aluetta koskevat yleiset määräykset.
- MT-5** Maatalousalue. (Merkinnän kuvaus: Merkinnällä on osoitettu maatalousalue, jolla on merkitystä maiseman kannalta.) Alueen säilyminen avoimena ja viileytytyssä on maisemakuvan kannalta tärkeää. Rakennettaessa olemassa olevan rakennusryhmän yhteyteen, metsäsaarekkeeseen tai siihen tukeutuun siltä, että rakennukset eivät suju avointa maisemaa. Rakennuspaikan vähimmäiskoko on 10 000 m². Muuton rakennuspaikan toimenperäjätyksellä, joka koskee kalvamis-, louhimis-, lasottamis- ja täyttämistöitä, puiden kaatamista tai muuta näihin verrattavaa toimenpidettä. MRL:n 128 §:n mukainen puiden kaatamista koskeva toimenperäjätyksellä ei ole voimassa maa- ja metsätalousvaltaiselle alueelle osoitetuilla alueilla. MRL:n 128 §:n mukainen toimenperäjätyksellä ei koske johtolaitteita. Lisätieto: Luontoarvojen säilymisedellytyksiä on kuvattu kaavaselostuksen liitetäältä. Selostuksessa on kuvattu suositukset liito-orville suotusten olosuhteiden säilymiseksi.
- SL-4** Luonnonsuojelualue. (Merkinnän kuvaus: Merkinnällä on osoitettu luonnonsuojelualueet tai alueet, jotka on tarkoitettu luonnonsuojelualueiksi.) Luonnonsuojelun nojalla rauhoitellaan luonnonsuojelualueita. Alueella ei saa suorittaa sellaisia toimenpiteitä, jotka saattavat vaarantaa alueen suojeluvoimaa. Alueella on voimassa maankäyttö- ja rakennuslain (MRL) 128 §:n mukainen toimenperäjätyksellä, joka koskee kalvamis-, louhimis-, lasottamis- ja täyttämistöitä, puiden kaatamista tai muuta näihin verrattavaa toimenpidettä. Suojelmääräyksiä ja toimenperäjätyksiä ovat voimassa kunnes alue on muodeltu luonnonsuojelun mukaiseksi suojelualueeksi.
- LT-1** Yleisen tien alue.
- V-1** Virkistysalue. Alue varataan ulkoilu- ja virkistyskäyttöön.
- sl-12** Alueen osa, joka on luonnonsuojelullisesti erityisen arvokas. (Merkinnän kuvaus: Merkinnällä osoitetaan selviytymässä havaitut liito-oravan elinalueet.) Alueella on voimassa maankäyttö- ja rakennuslain (MRL) 128 §:n mukainen elinalueen (liito-oravan) elinalueen ja leiväpöytäpaikka. Alueen puustoa tulee säilyttää tai hoitaa sitä niin, että liito-oravan pesäpaikat ja niitä suosivat puut sekä liito-oravan liikkumisen kannalta riittävät puusto säilytetään. Alueella on voimassa maankäyttö- ja rakennuslain (MRL) 128 §:n mukainen toimenperäjätyksellä, joka koskee kalvamis-, louhimis-, lasottamis- ja täyttämistöitä, puiden kaatamista tai muuta näihin verrattavaa toimenpidettä. MRL:n 128 §:n mukainen puiden kaatamista koskeva toimenperäjätyksellä ei ole voimassa maa- ja metsätalousvaltaiselle alueelle osoitetuilla alueilla. MRL:n 128 §:n mukainen toimenperäjätyksellä ei koske johtolaitteita. Lisätieto: Liito-oravan kulkuyhteydet on kuvattu kaavaselostuksen liitetäältä. Selostuksessa on kuvattu suositukset liito-oraville suotusten olosuhteiden säilymiseksi.
- sl-13** Alueen osa, joka on luonnonsuojelullisesti erityisen arvokas. (Merkinnän kuvaus: Merkinnällä osoitetaan selviytymässä havaitut kasvillisuudeltaan arvokkaat alueet.) Alueella on voimassa maankäyttö- ja rakennuslain (MRL) 128 §:n mukainen elinalueen (liito-oravan) elinalueen ja leiväpöytäpaikka. Alueen puustoa tulee säilyttää tai hoitaa sitä niin, että liito-oravan pesäpaikat ja niitä suosivat puut sekä liito-oravan liikkumisen kannalta riittävät puusto säilytetään. Alueella on voimassa maankäyttö- ja rakennuslain (MRL) 128 §:n mukainen toimenperäjätyksellä, joka koskee kalvamis-, louhimis-, lasottamis- ja täyttämistöitä, puiden kaatamista tai muuta näihin verrattavaa toimenpidettä. MRL:n 128 §:n mukainen puiden kaatamista koskeva toimenperäjätyksellä ei ole voimassa maa- ja metsätalousvaltaiselle alueelle osoitetuilla alueilla. MRL:n 128 §:n mukainen toimenperäjätyksellä ei koske johtolaitteita. Lisätieto: Luontoarvojen säilymisedellytyksiä on kuvattu kaavaselostuksessa.
- sl-14** Alueen osa, joka on luonnonsuojelullisesti erityisen arvokas. (Merkinnän kuvaus: Merkinnällä on osoitettu selviytymässä havaitut kasvillisuudeltaan arvokkaat alueet.) Alueella on voimassa maankäyttö- ja rakennuslain (MRL) 128 §:n mukainen elinalueen (liito-oravan) elinalueen ja leiväpöytäpaikka. Alueella on voimassa maankäyttö- ja rakennuslain (MRL) 128 §:n mukainen toimenperäjätyksellä, joka koskee kalvamis-, louhimis-, lasottamis- ja täyttämistöitä, puiden kaatamista tai muuta näihin verrattavaa toimenpidettä. MRL:n 128 §:n mukainen puiden kaatamista koskeva toimenperäjätyksellä ei ole voimassa maa- ja metsätalousvaltaiselle alueelle osoitetuilla alueilla. MRL:n 128 §:n mukainen toimenperäjätyksellä ei koske johtolaitteita. Lisätieto: Luontoarvojen säilymisedellytyksiä on kuvattu kaavaselostuksessa.
- sl-15** Alueen osa, joka on luonnonsuojelullisesti erityisen arvokas. (Merkinnän kuvaus: Merkinnällä on osoitettu selviytymässä havaitut arvokkaat pienvedet.) Alueella on voimassa maankäyttö- ja rakennuslain (MRL) 128 §:n mukainen elinalueen (liito-oravan) elinalueen ja leiväpöytäpaikka. Alueella on voimassa maankäyttö- ja rakennuslain (MRL) 128 §:n mukainen toimenperäjätyksellä, joka koskee kalvamis-, louhimis-, lasottamis- ja täyttämistöitä, puiden kaatamista tai muuta näihin verrattavaa toimenpidettä. MRL:n 128 §:n mukainen puiden kaatamista koskeva toimenperäjätyksellä ei ole voimassa maa- ja metsätalousvaltaiselle alueelle osoitetuilla alueilla. MRL:n 128 §:n mukainen toimenperäjätyksellä ei koske johtolaitteita. Lisätieto: Luontoarvojen säilymisedellytyksiä on kuvattu kaavaselostuksessa.
- sl-20** Kohde, joka on luonnonsuojelullisesti erityisen arvokas. (Merkinnän kuvaus: Merkinnällä on osoitettu kohde, jolla on selviytymässä havaittu esiintyvä vitasammakko.) Kohde on luonnonsuojelun (9/2023) 78 §:n mukainen elinalue (vitasammakko) tärkeä lisääntymis- ja leiväpöytäpaikka. Kohde tulee säilyttää tai hoitaa sitä niin, että vitasammakko suotusten olosuhteet säilyvät. Lisätieto: Selostuksessa on kuvattu suositukset vitasammakko suotusten olosuhteiden säilymiseksi.
- sl-21** Kohde, joka on luonnonsuojelullisesti erityisen arvokas. (Merkinnän kuvaus: Merkinnällä on osoitettu alue, jolla on selviytymässä havaittu esiintyvä sirolampikorento.) Kohde on luonnonsuojelun (9/2023) 78 §:n mukainen elinalue (sirolampikorento) tärkeä lisääntymis- ja leiväpöytäpaikka. Kohde tulee säilyttää tai hoitaa sitä niin, että sirolampikorento suotusten olosuhteet säilyvät. Lisätieto: Selostuksessa on kuvattu suositukset sirolampikorento suotusten olosuhteiden säilymiseksi.
- sm-1** Muinaismuistokohde. Muinaismuistolaus rauhoitettu kiinteä muinaismuisto. Kohteen suojelun, peittäminen, peittäminen, muuttaminen, vahingoittaminen, poistaminen ja muu siihen kapaminen on kielletty. Lisätieto: Muinaismuistolaus laajuu tule selviytymässä muinaismuistolaus. Kohdetta koskevista suunnitelmista on pyydyttävä museoviranomaisen (Museovirasto) lausunto.
- sr-8** Kultuurihistoriallisesti arvokas rakennus. Suojeltava rakennus. Rakennus tulee säilyttää siten, etteivät sen kultuurihistorialliset arvot vaarantu. Korjauksen lähtökohdaksi tulee ottaa rakennuksen alkuperäiset tai näihin verrattavat osat, rakenteiden ja materiaalien säilyttäminen. Kohteen läheisyydessä rakentamista on sovitettava koottaan, mittasuhteillaan, materiaaleillaan, värityksellään, sijainnillaan, korkeusasemallaan ja rakennustavallaan arvokkaaseen rakennukseen kokonaisuutena. Rakennus ei saa purkaa ilman MRL 127 §:ssä tarkoitettua lupaa. Lisätieto: Rakennus-, purkamis- tai toimenpidelupahakemuksessa on pyydyttävä museoviranomaisen lausunto. Rakennuksen jaksikon muuttaminen, katto-uudistus, kateen tai sen välikerien muuttaminen, ulkoeristyksen rakennusaineen tai välikerien muuttaminen edellyttää rakennusjärjestyksen mukaisia lupamenettelyjä.
- lme-2** Lentokonealue 2. (Merkinnän kuvaus: Merkinnällä on osoitettu Helsinki-Vantaan lentotienomaan lentokonealue, jolla melutaso on (L₅₀₋₅₅ dB(A)).) Alueella ei sen välittömään läheisyyteen rakennettaessa tule kiinnittää huomiota rakenteiden ääneneristävyyteen. Uusien asunrakennusten ja muiden melulle herkkien toimintojen rakennusten ääneneristävyyden lentomelua vastaan tulee olla vähintään 32 dBA.
- Z-** Voimalinja 110 kV. Lisätieto: Voimajohtoalueelle tai sen läheisyyteen sijoitettava rakentamisesta tulee pyrkiä erillisen raiteita-asunton voimajohdon onnistajalta.
- Z-4** Voimalinja 400 kV. Lisätieto: Voimajohtoalueelle tai sen läheisyyteen sijoitettava rakentamisesta tulee pyrkiä erillisen raiteita-asunton voimajohdon onnistajalta.
- vh** Vesihuollon ohjelmallinen vaihtoehtoinen linjaus.
- Vihreytystarve** (Merkinnän kuvaus: Merkinnällä on osoitettu maankunnallisesti tärkeät ekologisti käytävät.) Alueita paskäyttö- ja rakennuksen mukaan suunniteltaessa ja käytettäessä tulee turvata ekologian käytävän riittävä leveys ja jatkuvuus. Lisätieto: Kaavaselostuksessa on kuvattu ekologian käytävän luotuvuutta ja ominaispiirteitä.
- Vihreytystarve** (Merkinnän kuvaus: Merkinnällä on osoitettu paikallisesti tärkeät ekologisti käytävät.) Alueita paskäyttö- ja rakennuksen mukaan suunniteltaessa ja käytettäessä tulee turvata ekologian käytävän riittävä leveys ja jatkuvuus. Lisätieto: Kaavaselostuksessa on kuvattu ekologian käytävän luotuvuutta ja ominaispiirteitä.
- Raideliikenteen yhteystarve**
- Kevyen liikenteen yhteystarve**
- Kevyen liikenteen reitti**
- Yhdyttökokoajaku**
- Kunnan raja**
- 30 metrin kaava-alueen ulkopuolella oleva viiva**
- Alueen raja**
- Osa-alueen raja**
- Ohjelmallinen vaihtoehtoinen linjaus**
- Alueeseen tai kohteeseen liittyvä kirjin- tai numerotunnus**

Yleiset määräykset ja suositukset:

- Rakentamista koskevat määräykset:**
- 1 § Rakennuspaikalle saa sijoittaa yhden yksiasunton asunrakennuksen. Rakentaminen on sovitettava ympäristön maisemaan, maaston muotoihin ja rakennettavien ympäristön kerroksuuksiin, katto-uudistus, värikytyn, massoitun ja korkeuseroista. Rakennuspaikan puustoa tulee säilyttää mahdollisimman paljon, jotta rakentamisen vaikutukset ilmastoon olisivat vähäiset. Mäkin lakialueella, jotka ovat ympäröivää maisemaa korkeammalla, rakentaminen on kielletty maankäyttö- ja rakennuslain 43.2 §:n nojalla.
 - Asunrakennuksen kerrosluku saa olla enintään 1 %, eikä rakennus saa olla mitään osin kaksikerroksinen.
 - Erilliset sauna- ja talousrakennukset ovat suositeltavia. Rakennuspaikalla saa samana pihapiiriin sijoittaa lisäksi ympäröivää häiritsemättömyä työllä, kuitenkin niin, että rakennuspaikan pääkäyttötarkoituksen tulee olla asuminen.
 - Rakennuspaikalle sijoitettavien rakennusten yhtenäiskerrosala saa olla enintään 500 k-m², kuitenkin niin, että rakennuspaikan enimmäiskerrosala saa olla enintään 10 % rakennuspaikan pinta-alaista.
 - Maa- ja metsätaloutta palvelevien rakennusten rakentaminen on mahdollista edellä olevan enimmäiskerrosalan estämättä. Saunan ja talousrakennuksen rakentamista koskevat rakennusjärjestyksen säännökset. Loma-asunon rakentamisen osalta noudatetaan rakennusjärjestyksen määräyksiä.
 - 2 § Maa- ja metsätaloutta palvelevalla rakentamisella ei tarkoiteta uutta asunrakennusta tai saunaa eikä hevostallia tai maneesia.
- Tulva-alueet:**
- 3 § Tulvavaaran huomioon ottaen kaikki rakennuksen ilman lattiatason korkeutta säätelevä rakennusjärjestys. Lisäksi tulee ottaa huomioon rakennuspaikkakohtaiset maaperä- ja ympäristöolosuhteet.
- Liittymät maantielle:**
- 4 § Uuden rakennuspaikan liittymä maantielle (seudute ja yhdys) on kielletty maankäyttö- ja rakennuslain 43.2 §:n nojalla. Liittymä tulee järjestää olemassa olevan yksityisen kautta. Mikäli tämä ei ole mahdollista, rakennuspaikan liittymä maantielle tulee järjestää ensisijaisesti olemassa olevan liittymän kautta.
- Melu:**
- 5 § Suunniteltaessa rakentamista liikenneytävällä tai muun meluallatteen turmumaan tai lentomelualueelle on tarkistettava melutaso ja tarvittaessa edellytettävä riittävä etäisyys meluallatteen. Mikäli kuitenkin rakennetaan meluallatteen, rakentamista koskevien lupien käsitelyyn yhteydessä on edellytettävä selkeiden melu- ja meluenergioiden toteuttamista, että valitsemallaan meluallatteen (9/2/1992 tai uudemman vastaavan ohjensäännöksen) melutason ohjeet eivät yity rakennuksen sisällä tai oleskeluun käytettävää pihalla.
- Hulevedet:**
- 6 § Hulevesien hallintatoimenpitein tulee kiinnittää erityistä huomiota. Ensisijaisesti hulevesiä tulee viivytellä niiden syntyäpaikoilla ja vähentää esim. vetä läpivirtäviä päälysteillä. Hulevesien hallinnan suunnittelussa tulee käyttää hyväksi mahdollisuuksien mukaan olemassa olevia vettä ja luonnista saatuun.

© Maanmittauslaitos

NURMIJÄRVEN KUNTA
METSÄKYLÄN OSAYLEISKAAVA
 Luonnos 1:10000
 Nurmijärvi 4.12.2023

Anita Pihla
 Yleiskaavapäällikkö

Käsitelty Elinvoimautakunta 19.1.2023 § 9 Elinvoimautakunta 23.3.2023 § 23 Elinvoimautakunta 14.12.2023	Nähtävilläolo Nurmijärvi 14.12.2023
--	--

Kaavavastaus YK 107
 Yhteyshenkilö/suunnittelija Anita Pihla