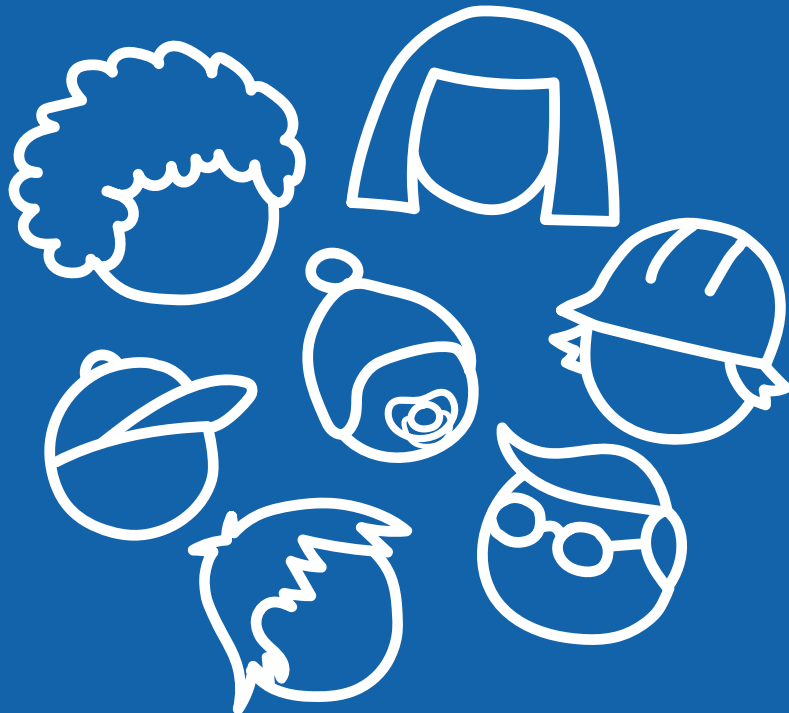




**Nurmijärvi**

# Paremman arjen ilmiö - Nurmijärven kuntastrategian toteuttaminen Talousarvio 2024



# Nurmijärven kuntastrategia 2022–2030, toteutus ja seuranta

Nurmijärven kuntastrategia hyväksyttiin keväällä 2022. Strategiaa toteutetaan talousarvioiden kautta ja toteutumista seurataan

- strategiset mittarit ja toimintaperiaatteet: tilinpäätös
- strategiaan kirjatut toimenpiteet: osavuositarkastus II (OVK II) sekä tilinpäätös

Kunakin talousarviovuotena strategian toteuttamisen kokonaisuus tarkastellaan suhteessa toimintaympäristössä tapahtuviin muutoksiin sekä toimintaan vaikuttaviin päätöksiin, linjauksiin ja resursseihin. Tehtävät tarkastelut näkyvät mahdollisina tarkennuksina strategiaa tarkemmin toteuttavien toimenpiteiden jaksottamisessa strategiakautena. Myös strategisten mittarien validiutta tarkastellaan säännöllisesti. Kulloinkin käynnissä oleva talousarviovuosi ja tälle aikataulutettujen toimenpiteiden toteuttaminen on valtuuston nähden sitova.

**VISIONimme**  
**Nurmijärvi - paremman arjen ilmiö**

**TOIMINTAPERIAATTEEMME**  
Asukas- ja asiakaslähtöisyys    Vastuullisuus    Rohkeus

**TOIMINTAPERIAATTEET**

- 1. Asukas- ja asiakaslähtöisyys**  
Tuomme asukkaamme ja heidän palvelutarpeensa muutavassa maailmassa. Toimimme vuorovaikutteisesti viestimällä aktiivisesti ja erilaisten kunnan toimivista sekä osallistamalla merkittävässä osuudessa kuntalaisia ja muita sidosryhmiä. Toimimme erilaisten sidosryhmien toiminnan mahdollistajana.
- 2. Vastuullisuus**  
Tarkastelemme asioita kokonaisvaltaisesti ja päättämme ovat aikaa kestävät ja kunnan kokonaisuuden mukaisia. Toimimme reisuvisaasti ja saatamme kunnan talouden tasapainoon. Huomioimme ympäristö- ja ilmastotekijät toiminnassamme. Työntekijä huolehdimme henkilöstömme hyvinvoinnista ja työntee edellytyksistä.
- 3. Rohkeus**  
Ennakoidemme tulevaa ja mukautamme toimintamme ajossa. Kehitämme ennakko-luottamuksella uusia toimintamalleja. Valvomme kunnan etua tarkoin ja verkostossa.

**TOIMINTAPERIAATTEITA TOTEUTTAVAT OHJELMAT JA SUUNNITTELMAT**

- Henkilöstöohjelma
- Etsunvalvonta-ohjelma
- NULIKA-ohjelma
- Ympäristöohjelma
- Viesinohjelma
- Etsunvalvonta-ohjelma
- Omatyöpoliittiset linjat

**Hyvinvoiva Nurmijärvi**

**Panostamme vaikuttaviin ja oikea-aikaisiin peruspalveluihin**  
Nurmijärvellä tavallinen arki arvostetaan korkealle. Panostamme lapsiperheyntönsyystä samalla kun mahdollistamme parempaa arkea kaikenikäisille. Nurmijärvellä palvelut tukevat asukkaiden hyvinvointia eri elämäntilanteissa ja -tilanteissa.

**Tarjoamme laadukkaita varhaiskasvatus- ja opetuspalveluita**

- Varmistamme laadukkaita varhaiskasvatus- ja opetuspalveluita riittävän ja ammattitaitoisen henkilöstön avulla
- Panostamme varhaiskasvatuksen ja opetuksen tilojen monikäyttöisyyteen, terveelliseen ja turvallisuuteen.

**Toimimme edelläkävijöinä lasten ja nuorten hyvinvoinnin edistämiseksi**

- Kehitämme alkuluokkatointia luodaksemme yksilöllistä kehitystä tukevan alun koulupolulle.
- Varmistamme riittävän ja monipuolisen tuen oppimiseen lapsille ja nuorille.
- Huolehdimme varhaisen tuen avulla nuorten ja nuorten aikuisten hyvinvoinnista sekä ensitahtoisuudesta syrjäytymistä.
- Kehitämme lasten ja perheen kohtaamispaikkoja osana perhekeskustoimintaa.

**Mahdollistamme parempaa arkea monipuolisen kulttuuri- ja liikuntapalveluiden avulla**

- Mahdollistamme kulttuurihyvinvointia eri ikäryhmien tarpeet huomioiden sekä matalankynnyksen lähtökohtana.
- Mahdollistamme omaehtoisia arkkikuntaa sekä liikuntaneuvontaa eri-ikäisille.

**Edistämme nurmijärveläisten työllistymisen edellytyksiä ja mahdollisuuksia osallistua työelämään**

- Kehitämme työllistyspalveluiden toimintamalleja ja sisältöjä
- Edistämme erityistä tukea tarvitsevien työllistymismahdollisuuksia tekemällä yhteistyötä yritysten ja eri yhteisöjen kanssa.

**Varmistamme toimivien yhteistyön rakentumisen hyvinvointialueen kanssa**

- Toimimme aktiivisesti asukkaiden sosiaali- ja terveyspalveluiden turvaamiseksi sekä asiakaslähtöisyyden huomioimiseksi.

**Toimimme eri yhteisöjen aktivoijana ja erilaisen toiminnan mahdollistajana**  
Nurmijärveläisten parempi arki syntyy kumppanuudessa yritysten, kolmannen sektorin ja eri yhteisöjen kanssa - yhdessä tuotamme palveluja, edistämme asukkaidemme hyvinvointia ja rakennamme uutta.

**Edistämme kunnassa palvelujen tuottamista yhteistyössä yritysten, kolmannen sektorin sekä eri yhteisöjen kanssa**

- Hyödynnämme palvelutuotannossa ja investointihankkeissa yksityisiä palveluntuottajia ja kolmannen sektorin toimijoita.
- Edistämme toimivien yhteistyön rakentamista kunnan ja eri toimijoiden välillä.
- Tuemme erilaisten harrastustoiminnan kehittämistä sekä erityisesti ikäihmisten aktiivisen arjen mahdollisuuksia avustamalla kolmannen sektorin toimijoita.
- Kehitämme ikäihmisten ja muuten erityisen tuen tarpeessa olevien kuntalaisten yhteistyötä tukevaa toimintaa yhdessä kuntalaisten, järjestöjen sekä eri yhteisöjen kanssa.

**TEEMAA TOTEUTTAVAT OHJELMAT JA SUUNNITTELMAT**

- Palveluiden järjestämissuunnitelma
- Palveluverkkosuunnitelma
- Hyvinvointisuunnitelma
- Lasten ja nuorten hyvinvointisuunnitelma
- Sivistys- ja hyvinvointipalvelujen kehittämissuunnitelma

**Kuva x.** Kunnan visiota *Nurmijärvi - paremman arjen ilmiötä* tavoitellaan kolmen teemakokonaisuuden (hyvinvointi, asuminen, elinkeinot) ja näitä toteuttavien kuuden painopisteen kautta. Kutakin teemakokonaisuutta ja edelleen painopistettä toteutetaan tarkempien toimenpiteiden kautta (oikeanpuoleinen kuva punainen laatikko).

## Visio: Paremman arjen ilmiö

Vastuu	Seurannan mittari tai tapa	Tietolähde	Lähtötason/seurannan ajankohta	Lähtötaso > seuranta
KON	Tyytyväisyys asuinkuntaan	Kuntapalvelut -tutkimus (FCG)	2020/2022	3,64 > 3,31/5
KON	Kokonaisarvosana Nurmijärven kuntapalveluista (asteikko 4–10)	Kuntapalvelut -tutkimus (FCG)	2020/2022	7,53 > 7,21/10
KON	Koettu onnellisuus Nurmijärvellä asumisesta	Kuntapalvelut -tutkimus (FCG)	2020/2022	84 % > 78 %
KON	Nurmijärven kunnan kokeminen läheiseksi	Kuntapalvelut -tutkimus (FCG)	2020/2022	60 % > 54 %
KON	Nurmijärven kunnan suosittelu asuinpaikkana (suosittelevaindeksi)	Kuntapalvelut -tutkimus (FCG)	2020/2022	56 > 43/100

## Toimintaperiaatteet

### Asukas- ja asiakslähtöisyys

Vastuu	Seurannan mittari tai tapa	Tietolähde	Lähtötason/seurannan ajankohta	Lähtötaso > seuranta
KON	Tyytyväisyys tiedottamiseen ja neuvontaan	Kuntapalvelut -tutkimus (FCG)	2020/2022	3,46 > 3,19/5
KON	Kouluarvosana viestinnälle (asteikko 4–10)	Kuntapalvelut -tutkimus (FCG)	2020/2022	7,3 > 7,18/10

### Vastuullisuus

#### Talous

Vastuu	Seurannan mittari tai tapa	Tietolähde	Lähtötason/seurannan ajankohta	Lähtötaso > seuranta
KON	Lainakanta	Nurmijärven kunta	2021	217,3 milj. euroa
KON	Toiminnan ja investointien rahavirran 5 vuoden kertymä	Nurmijärven kunta	2021	-59 844 000 euroa
KON	Vuosikate suhteessa poistoihin	Nurmijärven kunta	2021	188,30 %
KON	Toimintakatteen muutos	Nurmijärven kunta	2021	-3,26 %
	Omavaraisuusaste (hyvä > 60 %, huomattava velkaantuneisuus < 50 %)	Nurmijärven kunta	2021	35,5 %
KON	Kunta on hoitanut talousasiansa hyvin (% kuntalaisista, jotka väittämän kanssa täysin samaa mieltä ja osittain samaa mieltä)	Kuntapalvelut -tutkimus (FCG)	2020/2022	38 % > 34 %

#### Henkilöstö

Vastuu	Seurannan mittari tai tapa	Tietolähde	Lähtötason/seurannan ajankohta	Lähtötaso > seuranta
KON	Henkilöstön työilmapiirikysely vuosittain	Nurmijärven kunta	2023	
KON	Vaihtuvuus	Nurmijärven kunta	2021	10 %
KON	Koulutuspäivät/HTV (kalenteripäivinä)	Nurmijärven kunta	2021	2,0 pv

#### Ympäristö

Vastuu	Seurannan mittari tai tapa	Tietolähde	Lähtötason/seurannan ajankohta	Lähtötaso > seuranta
KON	Nurmijärven kunnan tekemisen toimien riittävyys ilmastonmuutoksen hillitsemiseksi ja siihen sopeutumiseksi (% kuntalaisista, jotka pitävät toimia sopivana)	Kuntapalvelut -tutkimus (FCG)	2020/2022	65 % > 62 %
YMP	Kunnan kiinteistöjen energian kulutuksen kehitys	Nurmijärven kunta	2023	
YMP	Kunnan tieliikenteen päästöjen kehitys	Suomen ympäristökeskus, SYKE	2020	Kokonaispäästöt 87,1 kt CO2e

#### Rohkeus

Vastuu	Seurannan mittari tai tapa	Tietolähde	Lähtötason/seurannan ajankohta	Lähtötaso/seuranta
KON	Kunta tekee yleensä oikeita päätöksiä (% kuntalaisista, jotka väittämän kanssa täysin samaa mieltä ja osittain samaa mieltä)	Kuntapalvelut -tutkimus (FCG)	2020/2022	33 % > 36 %

## Teemakokonaisuus: Hyvinvoiva Nurmijärvi

Hyvinvoinnissa painopisteinä ovat vaikuttavat ja oikea-aikaiset peruspalvelut sekä kunnan uusi rooli toimia erilaisten toiminnan mahdollistajana. Painopisteissä korostuvat panostukset kunnan lapsiperhemyönteisyyteen samalla kun mahdollistamme parempaa arkea kaikenikäisille muun muassa monipuolisten kulttuuri- ja liikuntapalveluiden avulla. Myös nurmijärveläisten työllistymisen edellytyksistä huolehtiminen nousee esiin samoin sosiaali- ja terveyspalveluiden uusjako.

# Hyvinvoiva Nurmijärvi

## Panostamme vaikuttaviin ja oikea-aikaisiin peruspalveluihin

Nurmijärvellä tavallinen arki arvostetaan korkealle. Painotamme lapsiperhemyönteisyyttä samalla kun mahdollistamme parempaa arkea kaikenikäisille. Nurmijärvellä palvelut tukevat asukkaiden hyvinvointia eri elämäntilanteissa ja -tilanteissa.

### Tarjoamme laadukkaita varhaiskasvatus- ja opetuspalveluita

- Varmistamme laadukkaat varhaiskasvatus- ja opetuspalvelut riittävän ja ammattitaitoisen henkilöstön avulla
- Panostamme varhaiskasvatuksen ja opetuksen tilojen monikäyttöisyyteen, terveellisuuteen ja turvallisuuteen.

### Toimimme edelläkävijöinä lasten ja nuorten hyvinvoinnin edistämiseksi

- Kehitämme alkuluokkatoimintaa luodaksemme yksilöllistä kehitystä tukevan alun lapsen koulupolulle.
- Varmistamme riittävän ja monipuolisen tuen oppimiseen lapsille ja nuorille.
- Huolehdimme varhaisen tuen avulla nuorten ja nuorten aikuisten hyvinvoinnista sekä ennaltaehkäisemme syrjäytymistä.
- Kehitämme lasten ja perheiden kohtaamispaikkoja osana perhekeskustoimintaa.

### Mahdollistamme parempaa arkea monipuolisten kulttuuri- ja liikuntapalveluiden avulla

- Mahdollistamme kulttuurihyvinvointia eri ikäryhmien tarpeet huomioiden sekä matalankynnyksen lähtökohtana.
- Mahdollistamme omaehtoista arkiliikuntaa sekä liikuntaneuvontaa eri-ikäisille.

### Edistämme nurmijärveläisten työllistymisen edellytyksiä ja mahdollisuuksia osallistua työelämään

- Kehitämme työllisyyspalveluiden toimintamalleja ja sisältöjä.
- Edistämme erityistä tukea tarvitsevien työllistymismahdollisuuksia tekemällä yhteistyötä yritysten ja eri yhteisöjen kanssa.

### Varmistamme toimivan yhteistyön rakentamisen hyvinvointialueen kanssa

- Toimimme aktiivisesti asukkaiden sosiaali- ja terveyspalveluiden turvaamiseksi sekä asiakaslähtöisyyden huomioimiseksi.



## Toimimme eri yhteisöjen aktivoijana ja erilaisen toiminnan mahdollistajana

Nurmijärveläisten parempi arki syntyy kumppanuudessa yritysten, kolmannen sektorin ja eri yhteisöjen kanssa – yhdessä tuotamme palveluja, edistämme asukkaidemme hyvinvointia ja rakennamme uutta.

### Edistämme kunnassa palvelujen tuottamista yhteistyössä yritysten, kolmannen sektorin ja eri yhteisöjen kanssa

- Hyödynnämme palvelutuotannossa ja investointihankkeissa yksityisiä palveluntuottajia ja kolmannen sektorin toimijoita.
- Edistämme toimivan yhteistyön rakentamista kunnan ja eri toimijoiden välillä.
- Tuemme erilaisen harrastustoiminnan kehittämistä sekä erityisesti ikäihmisten aktiivisen arjen mahdollisuuksia avustamalla kolmannen sektorin toimijoita.
- Kehitämme ikäihmisten ja muiden erityisen tuen tarpeessa olevien kuntalaisten yhteisöllisyyttä tukevaa toimintaa yhdessä kuntalaisten, järjestöjen sekä eri yhteisöjen kanssa.



### TEEMAA TOTEUTTAVAT OHJELMAT JA SUUNNITELMAT

- Palveluiden järjestämissuunnitelma
- Palveluverkkosuunnitelma
- Hyvinvointisuunnitelma
- Lasten ja nuorten hyvinvointisuunnitelma
- Sivistys- ja hyvinvointipalvelujen kehittämissuunnitelma

## Painopiste: Panostamme vaikuttaviin ja oikea-aikaisiin peruspalveluihin

### Valinta: Tarjoamme laadukkaita varhaiskasvatus- ja opetuspalveluita

Vastuu	Seurannan mittari tai tapa	Tietolähde	Lähtötason/seurannan ajankohta	Lähtötaso > seuranta
SIHY, KON	<b>Asukastytyväisyys varhaiskasvatus- ja opetuspalveluissa palveluittain:</b>			
	Asukastytyväisyys: Varhaiskasvatus	Kuntapalvelut -tutkimus (FCG)	2020/-22	<b>4,13 &gt; 3,75/5</b>
	Asukastytyväisyys: Peruskoulu	Kuntapalvelut -tutkimus (FCG)	2020/-22	<b>4,1 &gt; 3,85/5</b>
	Asukastytyväisyys: Lukio	Kuntapalvelut -tutkimus (FCG)	2020/-22	<b>3,98 &gt; 3,72/5</b>
SIHY	Kelpoisen henkilöstön osuus varhaiskasvatuksen opettajista kunnallisissa varhaiskasvatuspalveluissa	Nurmijärven kunta	09/2022	<b>71,5 %</b>
SIHY	Kelpoisen henkilöstön osuus varhaiskasvatuksen opettajista yksityisissä varhaiskasvatuspalveluissa	Nurmijärven kunta	09/2022	<b>26,5 %</b>
SIHY	Kelpoisen henkilöstön osuus perusopetuksen ja lukiokoulutuksen opettajista	Nurmijärven kunta	09/2022	<b>89,5 %</b>
SIHY	Vakituisen henkilöstön osuus henkilöstöstä sivistys- ja hyvinvointitoimialalla	Nurmijärven kunta	09/2022	<b>86,1 %</b>
YMP	Uusien ja peruskorjattavien rakennusten monikäyttöisyys	Nurmijärven kunta	2022	<b>Nykyinen rakennuskanta on eri ikäistä. Uudemmissa rakennuksissa on suunnittelussa otettu huomioon monikäyttöisyys.</b>

Vastuu	Toimenpide	Talousarvio 2024 sitovat tavoitteet	Taloussuunnittelu 2025-26 tavoitteet	2027-30
SIHY	<ul style="list-style-type: none"> <li>Varmistamme laadukkaat varhaiskasvatus- ja opetuspalvelut riittävän ja ammattitaitoisen henkilöstön avulla.</li> </ul>	<ul style="list-style-type: none"> <li>Kehitämme rekrytointiprosessia tuomalla esille myönteisiä työoloja ja muita kunnan vetovoimatekijöitä.</li> <li>Uudenlaiset koulutuspolut ja työnantajan järjestämän koulutuksen mahdollisuuksien selvittäminen sekä kouluttautumisen tukeminen.</li> </ul>	<ul style="list-style-type: none"> <li>Vahvistamme ja kehitämme uuden henkilöstön työhön perehdyttämistä ja työn aikaista tukea.</li> </ul>	<ul style="list-style-type: none"> <li>Ylläpidämme positiivista työnantajakuvaava varhaiskasvatus- ja opetushenkilöstön pito- ja vetovoiman näkökulmasta tarkastellen.</li> </ul>
SIHY, YMP	<ul style="list-style-type: none"> <li>Panostamme varhaiskasvatuksen ja opetuksen tilojen monikäyttöisyyteen, terveellisyteen ja turvallisuuteen.</li> </ul>	<ul style="list-style-type: none"> <li>Vahvistamme suunnitelmallista yhteistyötä tilakeskuksen kanssa, esim. vuosikorjaukset ja uudiskohteiden suunnittelussa. Suunnittelussa huomioidaan kaikki toimijat.</li> </ul>	<ul style="list-style-type: none"> <li>Osallistamme eri tahoja esim. peruskorjausten/uudisrakennusten suunnitteluun.</li> </ul>	<ul style="list-style-type: none"> <li>Jatkamme suunnitelmallista yhteistyötä tilojen suunnittelun ja käytön osalta tilakeskuksen sekä muiden yhteistyötahojen kanssa.</li> </ul>



## Valinta: Toimimme edelläkävijöinä lasten ja nuorten hyvinvoinnin edistämässä

Vastuu	Seurannan mittari tai tapa	Tietolähde	Lähtötason/seurannan ajankohta	Lähtötaso > seuranta
SIHY	Esiopetuksessa olevien ja 1–2 lk oppilaiden osuus alkuluokkatoiminnan piirissä	Nurmijärven kunta	lukuvuosi 2021–2022	64 %
SIHY	<b>Lasten ja nuorten hyvinvoinnin kehitys:</b>			
	Perusopetuksen 4. ja 5. lk lapsista tyytyväinen tai erittäin tyytyväinen elämäänsä %	THL:n valtakunnallinen kouluterveyskysely	2021	86,8 %
	Perusopetuksen 8. ja 9lk nuorista tyytyväinen tai erittäin tyytyväinen elämäänsä %	THL:n valtakunnallinen kouluterveyskysely	2021	67,3 %
	Lukion 1. ja 2. vuoden opiskelijoista tyytyväinen tai erittäin tyytyväinen elämäänsä %	THL:n valtakunnallinen kouluterveyskysely	2021	74,7 %
	Ammatillisen oppilaitoksen opiskelijoista tyytyväinen tai erittäin tyytyväinen elämäänsä %	THL:n valtakunnallinen kouluterveyskysely	2021	63,6 %
SIHY	Erityisen ja tehostetun tuen tarve lasten osalta varhaiskasvatuksessa	Nurmijärven kunta	2023	
SIHY	Erityisen tuen (et) ja tehostetun tuen (tt) tarve oppilaiden osalta perusopetuksessa	Nurmijärven kunta	09/2021	et 11,3 %, tt 13 %
SIHY	Oppilaspoissaolojen määrä: yli 150 tuntia poissa olleiden oppilaiden osuus koko perusopetuksen oppilasmäärästä, %	Nurmijärven kunta	lukuvuosi 2021–2022	11 %
SIHY	<b>Nuorten työpaja ja etsivä nuorisotyö tukevat nuorten sosiaalista vahvistumista:</b>			
SIHY	Valtakunnallinen Sovari-mittari: vuonna 2021 93 % valmentautujista kokenut sosiaalista vahvistumista. Tavoitetasona saavuttaa valtakunnallinen taso vuonna 2024.	Etsivä nuorisotyö ja työpajatoiminta ry, Sovari-mittari	2023	
SIHY	Valtakunnallinen Sovari-mittari: vuonna 2021 92 % etsivän asiakkaista kokenut sosiaalista vahvistumista. Tavoitetasona saavuttaa valtakunnallinen taso vuonna 2024.	Etsivä nuorisotyö ja työpajatoiminta ry, Sovari-mittari	2023	
SIHY	Asiakasmäärien kehitys lasten ja perheiden kohtaamispaikoissa	Nurmijärven kunta	Laadinta 2023	

Vastuu	Toimenpide	Talousarvio 2024 sitovat tavoitteet	Taloussuunnittelu 2025–26 tavoitteet	2027–30
SIHY	<ul style="list-style-type: none"> <li>Kehitämme alkuluokkatoimintaa luodaksemme yksilöllistä kehitystä tukevan alun lapsen koulupolulle.</li> </ul>	<ul style="list-style-type: none"> <li>Alkuluokkatoimintaa koskevat toimenpiteet tehtyjen päätösten mukaisesti.</li> <li>Kehitämme esi- ja alkuopetuksen välistä tiivistettyä yhteistyötä.</li> </ul>		
SIHY	<ul style="list-style-type: none"> <li>Varmistamme riittävän ja monipuolisen tuen oppimiseen lapsille ja nuorille.</li> </ul>	<ul style="list-style-type: none"> <li>Varmistamme oppimisen tuen tehostamiseksi hyvät toimintamallit ja teemme perusopetuksen henkilöstölle tehdyn selvityksen pohjalta suunnitelman tuen toimivuuden ja resurssien riittävyyden varmistamiseksi.</li> </ul>		
SIHY	<ul style="list-style-type: none"> <li>Huolehdimme varhaisen tuen avulla nuorten ja nuorten aikuisten hyvinvoinnista sekä ennaltaehkäisemme syrjäytymistä.</li> </ul>	<ul style="list-style-type: none"> <li>Kehitämme opetukseen sitomattoman henkilöstön työkuuavaa ja resurssin kohdentamista koulun arjesta nouseviin tarpeisiin.</li> </ul>		

Vastuu	Toimenpide	Talousarvio 2024 sitovat tavoitteet	Taloussuunnittelu 2025–26 tavoitteet	2027–30
SIHY	<ul style="list-style-type: none"> <li>Kehitämme lasten ja perheiden kohtaamispaikkoja osana perhekeskustoimintaa.</li> </ul>	- Kehitämme Suopolun tuvan toimintaa laajentaen kohtaamispaikan toimintaa eri-ikäisille kuntalaisille.		- Kehitämme avointa varhaiskasvatustoimintaa Kirkonkylässä ja Rajamäellä.

### Valinta: Mahdollistamme parempaa arkea monipuolisten kulttuuri- ja liikuntapalveluiden avulla

Vastuu	Seurannan mittari tai tapa	Tietolähde	Lähtötason/seurannan ajankohta	Lähtötaso > seuranta
KON	<b>Asiakastyytyväisyys vapaa-ajan palveluihin:</b>			
	Kulttuuri- ja sivistyspalvelut indeksi	Kuntapalvelut -tutkimus (FCG)	2020/-22	3,78 > 3,56 /5
	Liikuntapalvelut indeksi	Kuntapalvelut -tutkimus (FCG)	2020/-22	4,46 > 3,79 /5
	<b>Erilaisten tapahtumien määrä ja kehittyminen:</b>			
SIHY	Kirjasto- ja kulttuuripalveluiden järjestämien tapahtumien määrä ja osallistujamäärä	Nurmijärven kunta	2021	113 tapahtumaa, 20 993 osallistujaa
SIHY	Yksityisten järjestämien tapahtumien määrät Taaborinvuorella/Monikkosalissa	Nurmijärven kunta	2019	17 tapahtumaa Taaborinvuorella 75 tapahtumaa Monikkosalissa
SIHY	Kuntalaisten liikunta-aktiivisuuden kehitys: Terveysliikuntasuosituksen mukaan liian vähän liikkuvien osuus %	Terveyden ja hyvinvoinnin laitos, THL	2020	59,8 %
SIHY	Liikuntaneuvonnan asiakkaiden määrä	Nurmijärven kunta	08/2022	45

Vastuu	Toimenpide	Talousarvio 2024 sitovat tavoitteet	Taloussuunnittelu 2025–26 tavoitteet	2027–30
SIHY	<ul style="list-style-type: none"> <li>Mahdollistamme kulttuurihyvointia eri ikäryhmien tarpeet huomioiden sekä matalankynnyksen lähitapahtumia.</li> </ul>	<ul style="list-style-type: none"> <li>Kirjaston ja varhaiskasvatuksen yhteistyön toimintamalli on käytössä ja kirjasto tarjoaa suunnitelmallisesti palveluja niin päiväkotien asiakkaille kuin henkilökunnallekin.</li> <li>Vakinaistamme Kaiku-kortin käytön.</li> </ul>		- Suunnittelemme taidekävelyn, joka esittelee kunnan julkista taidetta.
SIHY	<ul style="list-style-type: none"> <li>Mahdollistamme omaehtoista arkiliikuntaa sekä liikuntaneuvontaa eri-ikäisille.</li> </ul>	Tuotamme arkiliikuntaan aktiivisia esittelyvideoita ja muita aktivointitapoja arkiliikunnan lisäämiseksi.		

## Valinta: Edistämme nurmijärveläisten työllistymisen edellytyksiä ja mahdollisuuksia osallistua työelämään

Vastuu	Seurannan mittari tai tapa	Tietolähde	Lähtötason/seurannan ajankohta	Lähtötaso > seuranta
KON	<b>Työllisyyspolulla edenneiden määrän kehitys:</b>			
KON	• Aktivointisuunnitelman kautta	Nurmijärven kunta	01–08/2022	<b>80 henkilöä</b>
KON	• Nurmijärvi-lisän kautta työllistyneet	Nurmijärven kunta	2021	<b>7 henkilöä</b>
KON	Nurmijärvi-lisä, käyttöasteen nousu	Nurmijärven kunta	2021	<b>18 923e / 40 000e, käyttöaste 47 %</b>
KON	Työttömyysaste %	Uudenmaan ELY-keskus	2021	<b>7,60 %</b>
KON	Pitkäaikaistyöttömyyden kehitys	Uudenmaan ELY-keskus	2021	<b>724 henkilöä</b>
KON	Nuorisotyöttömyyden kehitys (alle 25 v.)	Uudenmaan ELY-keskus	2021	<b>196 henkilöä</b>

Vastuu	Toimenpide	Talousarvio 2024 sitovat tavoitteet	Taloussuunnittelu 2025–26 tavoitteet	2027–30
KON, SIHY	• Kehitämme työllisyyspalveluiden toimintamalleja ja sisältöjä.	- Nuorten työpaja toimii uudella mallilla. - Valmistaudumme TE-palveluiden uudistukseen ja kehitämme työllisyyspalveluiden toimintamalleja yhteistyössä perustettavan työllisyysalueen kanssa palvelujen vaikuttavuuden parantamiseksi.	- Uudistettujen TE-palveluiden kokonaisuus on toiminnassa muodostetulla työllisyysalueella.	- Työllisyysalueen palveluita kehitetään osakkaiden ohjauksessa taloudellisesti ja toiminnallisesti tehokkaalla tavalla.
KON	• Edistämme erityistä tukea tarvitsevien työllistymismahdollisuuksia tekemällä yhteistyötä yritysten ja eri yhteisöjen kanssa.	- Kunnan työllisyyspalveluiden tarjoamia mahdollisuuksia työllistämisen edistämiseen tehdään tunnetummaksi yrityksille ja yhteisöille.	- Työllisyysalueen palvelut erityistä tukea tarvitseville sekä muille asiakasryhmille ovat saatavilla lähipalveluina.	- Työllisyysalue tekee luontevaa yhteistyötä yritysten ja yhteisöjen kanssa työllistämisen edistämiseksi.



## Valinta: Varmistamme toimivan yhteistyön rakentumisen hyvinvointialueen kanssa

Vastuu	Seurannan mittari tai tapa	Tietolähde	Lähtötason/seurannan ajankohta	Lähtötaso > seuranta
SIHY (substanssiyhteistyö), KON (edunvalvonta)	Kunnan ja Keski-Uudenmaan hyvinvointialueen välisen yhteistyön prosessien ja käytänteiden luominen, käyttöönotto ja ylläpitäminen	Nurmijärven kunta	Laadinta 2022–2023	

Vastuu	Toimenpide	Talousarvio 2024 sitovat tavoitteet	Taloussuunnittelu 2025–26 tavoitteet	2027–30
SIHY, KON	<ul style="list-style-type: none"> <li>Toimimme aktiivisesti asukkaiden sosiaali- ja terveyspalveluiden turvaamiseksi sekä asiakaslähtöisyyden huomioimiseksi.</li> </ul>	<ul style="list-style-type: none"> <li>- Osallistumme alueellisen oppilas- ja opiskelijahuollon yhteistyöryhmän toimintaan. Varmistamme riittävän opiskeluhuollon henkilöstön yhteistyössä hyvinvointialueen kanssa.</li> <li>- Kehitämme vuoropuhelua vaikuttajatoimielinten eli vanhus- ja vammaisneuvoston sekä nuorisovaltuuston kanssa.</li> <li>- Selvitämme lähtötason sosiaali- ja terveyspalveluiden väliselle yhteistyölle yhteistyökyselyn keinoin.</li> <li>- Kehitämme/vahvistamme hyvinvointialueen ja kunnan yhdyspintaa vastinparimallin luomisella operatiivisella tasolla.</li> <li>- Toteutamme aktiivista edunvalvontaa yhteistyössä hyvinvointialueen kuntien luottamushenkilöiden kanssa.</li> <li>- Edistämme omalla toiminnallamme kunnan ja Keusoten yhteisen tahtotilan muodostumista koskien tulevaisuuden palvelutarpeita ja palveluverkkoa.</li> </ul>		

## Teemakokonaisuus: Hyvinvoiva Nurmijärvi

### Painopiste: Toimimme eri yhteisöjen aktivoijana ja erilaisen toiminnan mahdollistajana

Valinta: Edistämme kunnassa palvelujen tuottamista yhteistyössä yritysten, kolmannen sektorin sekä eri yhteisöjen kanssa

Vastuu	Seurannan mittari tai tapa	Tietolähde	Lähtötason/seurannan ajankohta	Lähtötaso > seuranta
	<b>Palvelutuotannon osuudet kunta ja kolmasto:</b>			
KON, YMP	• TAPA 1: Kuinka paljon tehdään omana työnä ja kuinka paljon ostetaan ulkopuoliselta (budjettirakenne)	Nurmijärven kunta	2021	<b>Konsernipalvelut: omana työnä 52 %, ostopalveluna 48 %.</b> <b>Ympäristötoimiala: omana työnä 55 %, ostopalveluna 45 %</b>
SIHY	• TAPA 2: Määritellään osuus palveluista, joissa tuottaja on kunnan ulkopuolinen taho	Nurmijärven kunta	05/2022	<b>Varhaiskasvatus 32 %</b>
SIHY	Nurmijärven harrastamisen malli. Kerhojen määrä sekä osallistuvien lasten määrä	Nurmijärven kunta	2021	<b>kerhoja: 58 kpl</b> <b>kerhopaikkoja: 1 910 kpl</b> <b>osallistujia: 1 413 lasta</b>
SIHY, KON	Kuvailu tehdyistä toimenpiteistä ikäihmisten ja erityistä tukea tarvitsevien kuntalaisten yhteisöllisyyden edistämiseksi	Nurmijärven kunta	2022	<b>Ikääntyneiden kohtaamispaikkatoiminnan ja yhteisöllisyyden edistämisen monialainen työryhmä on perustettu</b>

Vastuu	Toimenpide	Talousarvio 2024 sitovat tavoitteet	Taloussuunnittelu 2025–26 tavoitteet	2027–30
SIHY, YMP	• Hyödynnämme palvelutuotannossa ja investointihankkeissa yksityisiä palveluntuottajia ja kolmannen sektorin toimijoita.	<ul style="list-style-type: none"> <li>- Hyödynnämme investointihankkeissa yksityisiä tuottajia kunnan kokonaisedun mukaisesti.</li> <li>- Määritämme kunnan ja yksityisen sektorin roolit liikuntapalveluiden tuottamisessa.</li> <li>- Päivitämme kulttuuriavustussääntöä strategian suuntaisesti. Selvitämme neljännen sektorin mahdollisuudet avustuksen käyttäjänä.</li> <li>- Laajennamme kaupallisten tapahtumajärjestäjien toiminnan osuutta kunnan eri toimintoissa ja tapahtumissa.</li> <li>- Kehitämme tapahtumatoiminnan sisältöjä yhteistyössä eri toimijoiden kanssa.</li> </ul>		
SIHY (palvelunäkökulma) YMP, KON	• Edistämme toimivan yhteistyön rakentumista kunnan ja eri toimijoiden välillä.	<ul style="list-style-type: none"> <li>- Valmistelemme kunnan strategiaa toteuttavia ohjelmia eri toimijoiden kanssa.</li> </ul>		
SIHY	• Tuemme erilaisen harrastustoiminnan kehittämistä sekä erityisesti ikäihmisten aktiivisen arjen mahdollisuuksia avustamalla kolmannen sektorin toimijoita.	<ul style="list-style-type: none"> <li>- Kehitämme avustusjärjestelmän vaikuttavuuden arviointia</li> </ul>		
SIHY	• Kehitämme ikäihmisten ja muiden erityisen tuen tarpeessa olevien kuntalaisten yhteisöllisyyttä tukevaa toimintaa yhdessä kuntalaisten, järjestöjen sekä eri yhteisöjen kanssa.	<ul style="list-style-type: none"> <li>- Kehitämme ikääntyneiden ja muiden kuntalaisten kohtaamispaikkatoimintaa toimintasuunnitelman mukaisesti, yhteisöllisyyden edistämiseksi.</li> </ul>		<ul style="list-style-type: none"> <li>- Otamme kirjastoissa käyttöön Digilukutaitohankkeessa kehitetyn toimintamallin</li> </ul>

## Teemakokonaisuus: Turvallisen ja monipuolisen asumisen Nurmijärvi

Turvallisessa ja monipuolisessa asumisessa korostuvat asuinympäristöjen kehittäminen näiden omien erityispiirteiden kautta sekä hallittu väestönkasvu. Kärkiajatuksena toimii näkemys siitä, että Nurmijärven kaikissa päätaajamissa kohtaavat luonnonrauha ja elävät keskustat. Väljyyttä, rauhaa ja vihreää idylliä on myös Nurmijärven monissa omaleimaisissa kylissä. Asumisratkaisut ovat monimuotoisia, päätaajamien keskusta-alueiden kehittämiseen panostetaan ja alueiden viihtyisiä yleisilme on myös tärkeä veto- ja pitovoimatekijä. Väestönkasvun hallittavuus puolestaan kumpuaa tarpeesta vastuullisen taloudenpitoon ja kuntalaisten verorahojen tarkkaan käyttöön.

# Turvallisen ja monipuolisen asumisen Nurmijärvi

## Huolehdimme asuinympäristöjen kehittämisestä

Nurmijärvellä on hyvä asua. Kehitämme asuinalueitamme niiden omien erityispiirteiden kautta. Nurmijärven kaikissa päätaajamissa kohtaavat luonnonrauha ja elävät keskustat. Väljyyttä, rauhaa ja vihreää idylliä on myös Nurmijärven monissa omaleimaisissa kylissä. Palveluiden ja julkisen liikenteen kehittyminen sekä turvallisuus ja alueiden viihtyisiä yleisilme ovat meille tärkeitä.

### Tarjoamme monimuotoisia asumisratkaisuja kysyntää vastaavasti

- Lisäämme pientalotuotannon osuutta uudisrakentamisessa huolehtimalla uusien pientaloalueiden kaavoittamisesta.
- Huolehdimme asumisen monipuolisuudesta erilaiset elämäntilanteet ja asumistarpeet huomioiden.
- Etsimme eri kumppaneiden kanssa ratkaisuja, jotka yhdistävät ikääntyvien asukkaiden asumisen, palvelut ja yhteisöllisyyden.
- Lisäämme rakentamismahdollisuuksia haja-asutusalueelle painottaen kyliin ja näiden läheisyyteen rakentamista.
- Edistämme puurakentamista ja rakentamisen kestävyyttä.

### Luomme edellytyksiä päätaajamien keskusta-alueiden kehittämiselle palveluiltaan monipuolisemmiksi

- Edistämme taajamien ostovoiman lisäämisen edellytyksiä täydennysrakentamalla taajamien keskusta-alueita. Täydennysrakentamisessa huolehdimme asuinympäristöjen vireydestä.
- Tuemme päätaajamien keskusta-alueiden kehittämistä maankäytön ja kaavoituksen keinoin. Etsimme aktiivisesti yhdessä yhteistyökumppaneiden kanssa paikallisia kiinteistökehityskohteita jalostettavaksi.
- Huomioimme pitkän aikavälin suunnittelussa kunnan palveluyksiköiden sijoittumisen hyvin saavutettaville paikoille. Painopisteenä on sijainti liikenteen solmukodissa tai muiden hyvien liikenneyhteyksien varrella.

### Edistämme taajamien ja muiden keskeisten alueiden viihtyisyyttä panostamalla siisteyteen sekä turvallisuuteen

- Edistämme siisteyttä, viihtyvyyttä ja turvallisuutta painottaen erityisesti Klaukkalan keskusta-alueita.
- Kannustamme ja tuemme kuntalaisia ja eri yhteisöjä toimimaan yhdessä alueiden viihtyvyyden ja turvallisuuden edistämiseksi kaikissa taajamissa ja kylissä.

## Tavoittelemme hallittua väestönkasvua siten, että huomioimme palveluverkon kestävyuden

Nurmijärvi on kasvukunta myös tulevaisuudessa. Samalla kun väestönkasvu on meille osoitus elinvoimaisuudesta, edellyttää kasvu myös tarkkaa ja vastuullista taloudenpitoa sekä pitkäjänteistä ja ennakoivaa suunnittelua.

### Tavoittelemme keskimäärin 1,5 prosentin väestönkasvua

- Kehitämme ja suunnittelemme investointejamme, sekä asunto- ja palvelutuotantoa tasapainoisesti, hallitusti ja ennakoivasti.
- Kehitämme palvelutarpeita ennakoivaa rullaavaa palveluverkkosuunnitelmaa suhteessa maankäytön pitkän aikavälin suunnitelmiin.

### Kehitämme maankäyttöä ja kaavoitusta pitkäjänteiseksi ja ennakoivaksi

- Luomme edellytykset koko tontintuotantoketjun sujuvuudelle.
- Huolehdimme maankäytön ja kaavoituksen resurssien riittäväydestä.
- Ohjaamme maankäyttöä ja kaavoitusta asumisen ohjelmalla sekä maankäytön tavoiteohjelmalla (MATA).



### TEEMAA TOTEUTTAVAT OHJELMAT JA SUUNNITELMAT

- Asumisen ohjelma
- Maankäytön tavoiteohjelma
- Maapoliittinen ohjelma
- Palveluverkkosuunnitelma
- Hyvinvointisuunnitelma
- Puurakentamisen toimenpidesuunnitelma

## Painopiste: Huolehdimme asuinympäristöjen kehittämisestä

### Valinta: Tarjoamme monimuotoisia asumisratkaisuja kysyntää vastaavasti

Vastuu	Seurannan mittari tai tapa	Tieto-lähde	Lähtötason> seurannan ajankohta	Lähtötaso > seuranta
YMP	Pientalotuotannon lisääminen	Nurmijärven kunta	2022	2020- ja 2030-luvuilla rakentumassa/tulossa osittain pientalovaltaisia ja yhtiömuotoisia pientaloalueita esim. Klaukkalassa Vanha-Klaukka ja Jokimetsä, Kirkonkylällä Heinoja ja Rajamäellä Kylänpää ja Uudenniitun alue.
KON	<b>Asumisen monipuolisuus:</b> • Nykyisten kaavojen toteuttaminen, asuntotuotanto. Talotyypijakauma, hallintamuodot, huoneistojakauma, pinta-alat	Nurmijärven kunta	2021	(TIEDON VISUALISOINTIA SUUNNITELLAAN) Vuonna 2021 valmistuneita asuntoja 309 kpl, joista erillispientaloissa 108 (35 % asunnoista), rivitaloissa 76 (25 % asunnoista), kerrostaloissa 125 (40 % asunnoista). Asuntojen keskikoot erillispientaloissa 131m <sup>2</sup> , rivitaloissa 66m <sup>2</sup> ja kerrostaloissa 38m <sup>2</sup> . Asunnoista vapaarahoitteisia omistusasuntoja 207/309= 67 %, pitkällä korkotuella rahoitettuja 29/309= 9 %, lyhyellä korkotuella rahoitettuja 20/309= 7 %, vapaarahoitteinen vuokra-asunto 53/309=17 %. Huoneistojakauma: huoneluku 1: 70/309= 23 %, huoneluku 2: 63/309=20 %, huoneluku 3: 47/309= 15 %, huoneluku 4: 76/309= 25 %, huoneluku 5 tai enemmän: 53/309= 17 %.
YMP	• Uudet kaavat. Miten kaavoituksessa on huolehdittu asumisen monipuolisuudesta	Nurmijärven kunta	2022	Asumisen monipuolisuudelle ei ole asetettu selviä tavoitteita. Asumisen monipuolisuuden tavoiteasetantaa työstetään jatkossa Maankäytön tavoiteohjelman (MATA) asumisohjelman osassa.
	<b>Rakentamismahdollisuudet haja-alueille:</b>			
YMP	• Rakentamisen mahdollistaminen: Hyväksytyt yleiskaavat, yleiskaavojen laatiminen maaseutualueille	Nurmijärven kunta	2022	Maaseutualueiden oikeusvaikutteinen yleiskaava laadittu Lepsämään, Perttulaan ja Valkjärvelle. Lisäksi Vantaanjoen maaseutualueen oikeusvaikutteinen osayleiskaava
YMP	Asuntotuotanto: Asemakaava-alueiden ulkopuolella valmistuvien omakoti- ja paritalojen määrä per vuosi	Nurmijärven kunta	2021	20 erillispientaloa kaavoitusalueiden ulkopuolelle

Vastuu	Toimenpide	Talousarvio 2024 sitovat tavoitteet	Taloussuunnittelu 2025–26 tavoitteet	2027–30
YMP	• Lisäämme pientalotuotannon osuutta uudisrakentamisessa huolehtimalla uusien pientaloalueiden kaavoittamisesta.	- Valmistelemme Jokimetsän pientaloalueen asemakaavan ehdotusta vuoden 2025 keväällä nähtävillä asetettavaksi.	- Toimimme Maankäytön tavoiteohjelman (MATA) tavoitteiden mukaisesti.	- Toimimme MATA tavoitteiden mukaisesti.
YMP, KON	• Huolehdimme asumisen monipuolisuudesta erilaiset elämäntilanteet ja asumistarpeet huomioiden.	- Huolehdimme voimassa olevien kaavojen ajantasaisuudesta keskeisillä alueilla tarpeen mukaan.	- Huolehdimme voimassa olevien kaavojen ajantasaisuudesta keskeisillä alueilla tarpeen mukaan Maankäytön tavoiteohjelman (MATA) mukaisesti.	- Huolehdimme voimassa olevien kaavojen ajantasaisuudesta keskeisillä alueilla tarpeen mukaan MATA tavoitteiden mukaisesti.
YMP	• Etsimme eri kumppaneiden kanssa ratkaisuja, jotka yhdistävät ikääntyvien asukkaiden asumisen, palvelut ja yhteisöllisyyden.	- Huomioimme tarpeet maankäytön suunnittelussa ja toimimme yhteistyössä eri toimijoiden kanssa kohteiden toteuttamisen edistämiseksi.	- Huomioimme tarpeet maankäytön suunnittelussa ja toimimme yhteistyössä toimijoiden kanssa kohteiden toteuttamisen edistämiseksi.	- Huomioimme tarpeet maankäytön suunnittelussa ja toimimme yhteistyössä toimijoiden kanssa kohteiden toteuttamisen edistämiseksi.

YMP	<ul style="list-style-type: none"> <li>Lisäämme rakentamismahdollisuuksia haja-asutusalueelle painottaen kyliin ja näiden läheisyyteen rakentamista.</li> </ul>	<ul style="list-style-type: none"> <li>Haja-asutusalueen rakentaminen ja osayleiskaavojen laatiminen toteutetaan uudistettujen toimintaperiaatteiden mukaisesti.</li> </ul>	<ul style="list-style-type: none"> <li>Haja-asutusalueen rakentaminen ja osayleiskaavojen laatiminen toteutetaan uudistettujen toimintaperiaatteiden mukaisesti.</li> <li>Haja-asutusalueiden vesiosuuskuntien yhteistyön jatkaminen vesihuollon kehittämissuunnitelman mukaisesti.</li> </ul>	<ul style="list-style-type: none"> <li>Haja-asutusalueen rakentaminen ja osayleiskaavojen laatiminen toteutetaan uudistettujen toimintaperiaatteiden mukaisesti.</li> </ul>
YMP	<ul style="list-style-type: none"> <li>Edistämme puurakentamista ja rakentamisen kestävyyttä.</li> </ul>	<ul style="list-style-type: none"> <li>Laadimme asemakaavoituksen ja tilakeskuksen yhteistyönä puurakentamisen toimenpidesuunnitelman koskien sekä kunnan rakentamista, että yksityisten rakentamista.</li> </ul>		

## Valinta: Luomme edellytyksiä päätaajamien keskusta-alueiden kehittymiselle palveluiltaan monipuolisemmiksi

Vastuu	Seurannan mittari tai tapa	Tietolähde	Lähtötason /seurannan ajankohta	Lähtötaso > seuranta
KON	<b>Taajamien täydennysrakentaminen:</b>			
KON	Täydennysrakentamisen tai korvaavan täydennysrakentamisen määrä (talo, kem, asunnot, käyttötarkoitus) taajamien keskusta-alueilla	Nurmijärven kunta	2021	<b>Vuonna 2021 valmistui Klaukkalan taajaman keskusta-alueille 5 kerrostalokohdetta, joissa yhteensä 125 asuntoa. Kohteissa on sekä vapaarahoitteisia omistusasuntoja, vaparahoitteisia vuokra-asuntoja sekä lyhyellä korkotuella rakennettuja asuntoja. Viirinlaakso I:n kaupantontti rakentumassa.</b>
	Käynnissä olevat ja suunnitellut kiinteistökehitys- ja keskusta-alueen kehittämishankkeet	Nurmijärven kunta	2022	<b>Kirkonkylässä vanha sähkölaitoksen kaavamuuotos on vireillä, Rantapuiston miniomakotitalojen kaava on hyväksytty, Klaukkalassa Kyijyn puiston kaavamuuotos on ehdotuksena nähtävillä.</b>
	Kuntalaisten koettu palvelutyytyväisyys asuntojen, työpaikkojen ja palvelujen sijoitteluun	Kuntapalvelut -tutkimus (FCG)	2020 2022	<b>3,14/5 3,11/5</b>

Vastuu	Toimenpide	Talousarvio 2024 sitovat tavoitteet	Taloussuunnittelu 2025–26 tavoitteet	2027–30
YMP	<ul style="list-style-type: none"> <li>Edistämme taajamien ostovoiman lisäämisen edellytyksiä täydennysrakentamalla taajamien keskusta-alueita. Täydennysrakentamisessa huolehdimme asuinympäristöjen vehreydestä.</li> </ul>	<ul style="list-style-type: none"> <li>Alamme toteuttaa Kirkonkylän kehittämissuunnitelmaa esille tulevien hankkeiden osalta.</li> </ul>	<ul style="list-style-type: none"> <li>Laadimme Klaukkalan keskustan kehittämissuunnitelman.</li> </ul>	<ul style="list-style-type: none"> <li>Laadimme Rajamäen keskustan kehittämissuunnitelman.</li> </ul>
YMP	<ul style="list-style-type: none"> <li>Tuemme päätaajamien keskusta-alueiden kehittymistä maankäytön ja kaavoituksen keinoin.</li> </ul>	<ul style="list-style-type: none"> <li>Alamme toteuttaa Kirkonkylän kehittämissuunnitelmaa esille tulevien hankkeiden osalta.</li> </ul>	<ul style="list-style-type: none"> <li>Laadimme Klaukkalan keskustan kehittämissuunnitelman.</li> </ul>	<ul style="list-style-type: none"> <li>Laadimme Rajamäen keskustan kehittämissuunnitelman.</li> </ul>
KON	<ul style="list-style-type: none"> <li>Etsimme aktiivisesti yhdessä yhteistyökumppaneiden kanssa paikallisia kiinteistökehityskohteita jalostettavaksi.</li> </ul>	<ul style="list-style-type: none"> <li>Alamme toteuttaa Kirkonkylän kehittämissuunnitelmaa esille tulevien hankkeiden osalta.</li> </ul>	<ul style="list-style-type: none"> <li>Tarkastelemme Klaukkalan keskustan kehittämissuunnitelman yhteydessä.</li> </ul>	<ul style="list-style-type: none"> <li>Tarkastelemme Rajamäen keskustan kehittämissuunnitelman yhteydessä.</li> </ul>
KON, SIHY, YMP	<ul style="list-style-type: none"> <li>Huomioimme pitkän aikavälin suunnittelussa kunnan palveluyksiköiden sijoittumisen hyvin saavutettaville paikoille. Painopisteenä on sijainti liikenteen solmukodissa tai muiden hyvien liikenneyhteyksien varrella.</li> </ul>	<ul style="list-style-type: none"> <li>Varaamme asemakaavoituksessa palvelutuotannon tontteja hyvin saavutettaville alueille tarpeita vastaavasti.</li> </ul>	<ul style="list-style-type: none"> <li>Varaamme asemakaavoituksessa palvelutuotannon tontteja hyvin saavutettaville alueille tarpeita vastaavasti.</li> </ul>	<ul style="list-style-type: none"> <li>Varaamme asemakaavoituksessa palvelutuotannon tontteja hyvin saavutettaville alueille tarpeita vastaavasti.</li> </ul>



## Valinta: Edistämme taajamien ja muiden keskeisten alueiden viihtyisyyttä panostamalla siisteyteen sekä turvallisuuteen

Vastuu	Seurannan mittari tai tapa	Tietolähde	Lähtötason/seurannan ajankohta	Lähtötaso > seuranta
	<b>Asukastyytyväisyyden kehitys koko kunnassa:</b>			
KON	• Turvallisuus indeksi	Kuntapalvelut -tutkimus (FCG)	2020/-22	3,93 > 3,70/5
YMP	• Keskustan katujen puhtaus ja siisteys	Yhdyskuntatekniset palvelut –tutkimus (FCG)	2021/-22	3,16/5
YMP	• Keskustan ulkopuolisten katujen puhtaus ja siisteys	Yhdyskuntatekniset palvelut –tutkimus (FCG)	2021/-22	2,88/5
YMP	• Keskusta-alueiden viihtyisyyttä kohentavat toimenpiteet	Nurmijärven kunta	2019	Kevät 260 säkillistä. Syksy 0 säkillistä.
YMP	• Klaukkalan keskusta-alueiden viihtyisyyttä kohentavat toimenpiteet	Nurmijärven kunta	2022	<b>Hyväksytyn Klaukkalantien keskeisten alueiden kohennussuunnitelman mukaisesti priorisoidut toimenpiteet toteutuvat määrärahojen puitteissa vuosittain.</b>

Vastuu	Toimenpide	Talousarvio 2024 sitovat tavoitteet	Taloussuunnittelu 2025–26 tavoitteet	2027–30
YMP	<ul style="list-style-type: none"> <li>Edistämme siisteyttä, viihtyvyyttä ja turvallisuutta painottaen erityisesti Klaukkalan keskusta-aluetta.</li> </ul>	<ul style="list-style-type: none"> <li>Toteutamme määrärahojen puitteissa hyväksytyn Klaukkalantien keskeisten alueiden kohennussuunnitelman mukaisesti priorisoidut toimenpiteet vuosittain.</li> </ul>	<ul style="list-style-type: none"> <li>Toteutamme määrärahojen puitteissa hyväksytyn Klaukkalantien keskeisten alueiden kohennussuunnitelman mukaisesti priorisoidut toimenpiteet vuosittain.</li> </ul>	<ul style="list-style-type: none"> <li>Toteutamme määrärahojen puitteissa hyväksytyn Klaukkalantien keskeisten alueiden kohennussuunnitelman mukaisesti priorisoidut toimenpiteet vuosittain.</li> </ul>
YMP, SIHY, KON	<ul style="list-style-type: none"> <li>Kannustamme ja tuemme kuntalaisia ja eri yhteisöjä toimimaan yhdessä alueiden viihtyvyyden ja turvallisuuden edistämiseksi kaikissa taajamissa ja kylissä.</li> </ul>	<ul style="list-style-type: none"> <li>Toteutamme siivoustalkoot keväällä ja syksyllä vuosittain. Edistämme siivoustalkoiden osallisuutta mm. viestinnän keinoin.</li> <li>Edistämme eri kohteiden elävöittämistä ja monipuolista käyttöä tuomalla alueille matalan kynnyksen tapahtumia.</li> <li>Edistämme taiteen prosenttiperiaatteen käyttöönottamista investointi- ja perusparannushankkeissa.</li> <li>Toteutamme turvallisuussuunnitelman kärkihankkeita.</li> </ul>	<ul style="list-style-type: none"> <li>Toteutamme siivoustalkoot keväällä ja syksyllä vuosittain. Edistämme siivoustalkoiden osallisuutta mm. viestinnän keinoin.</li> <li>Toteutamme turvallisuussuunnitelman kärkihankkeita.</li> </ul>	<ul style="list-style-type: none"> <li>Toteutamme siivoustalkoot keväällä ja syksyllä vuosittain. Edistämme siivoustalkoiden osallisuutta mm. viestinnän keinoin.</li> </ul>

## Teemakokonaisuus: Turvallisen ja monipuolisen asumisen Nurmijärvi

**Painopiste: Tavoittelemme hallittua väestönkasvua siten, että huomioimme palveluverkon kestävyys-**

**Valinta: Tavoittelemme keskimäärin 1,5 prosentin väestönkasvua**

Vastuu	Seurannan mittari tai tapa	Tietolähde	Lähtötason/seurannan ajankohta	Lähtötaso > seuranta
KON	Väestönkasvu (%) vuosittain koko kunta	Tilastokeskus	2021	<b>(TIEDON VISUALISOINTIA SUUNNITELLAAN) 1,10 %</b>
	<b>Väestönkasvu vuosittain (lkm) koko kunta ja alueet:</b>			
	• Koko kunta (lkm)	Tilastokeskus	2021	<b>464</b>
KON	• Eri ikäluokkien määrän kehitys koko kunta ja alueet	Tilastokeskus	2021	<b>(TIEDON VISUALISOINTIA SUUNNITELLAAN)</b>
YMP, KON	Vuotuisten investointien taso suhteessa NUUKA-raamiin	Nurmijärven kunta	2021	<b>-19,2 milj. e</b>
SIHY, KON	Palveluverkon kapasiteetin ja yksikköhinnan seuranta	Nurmijärven kunta	2023	

Vastuu	Toimenpide	Talousarvio 2024 sitovat tavoitteet	Taloussuunnittelu 2025–26 tavoitteet	2027–30
KON, SIHY, YMP	<ul style="list-style-type: none"> <li>Kehitämme ja suunnittelemme investointejamme, sekä asunto- ja palvelutuotantoa tasapainoisesti, hallitusti ja ennakoivasti.</li> </ul>	<ul style="list-style-type: none"> <li>Palveluverkon jatkuva ja aktiivinen kehittäminen rullaavan palveluverkkotyön mukaisesti.</li> <li>Kunnan investointiprosessin tarkastelu ja uudelleenmäärittely.</li> <li>Klaukkalan minipalveluverkon toteutussuunnittelua edistetään hyväksytyin hankesuunnitelman perusteella.</li> <li>Nurmijärven yhteiskoulun asemakaavan ja toteutussuunnittelun edistäminen.</li> <li>Rajamäen palveluverkon tarkastelu.</li> </ul>	<ul style="list-style-type: none"> <li>Kirkonkylän palveluverkon tarkastelu.</li> <li>Klaukkalan palveluverkon tarkastelun jatko (Lepsämä ja Mäntysalo).</li> <li>Kunnan investointiprosessin tarkastelu ja uudelleenmäärittely, kehittäminen.</li> <li>Palveluverkon jatkuva ja aktiivinen kehittäminen rullaavan palveluverkkotyön mukaisesti.</li> </ul>	<ul style="list-style-type: none"> <li>Palveluverkon jatkuva ja aktiivinen kehittäminen rullaavan palveluverkkotyön mukaisesti.</li> </ul>
YMP, SIHY, KON	<ul style="list-style-type: none"> <li>Kehitämme palvelutarpeita ennakoivaa rullaavaa palveluverkkosuunnitelmaa suhteessa maankäytön pitkän aikavälin suunnitelmiin.</li> </ul>	<ul style="list-style-type: none"> <li>Palveluverkon jatkuva ja aktiivinen kehittäminen rullaavan palveluverkkotyön mukaisesti.</li> </ul>	<ul style="list-style-type: none"> <li>Palveluverkon jatkuva ja aktiivinen kehittäminen rullaavan palveluverkkotyön mukaisesti.</li> </ul>	<ul style="list-style-type: none"> <li>Palveluverkon jatkuva ja aktiivinen kehittäminen rullaavan palveluverkkotyön mukaisesti.</li> </ul>

## Valinta: Kehitämme maankäyttöä ja kaavoitusta pitkäjänteiseksi ja ennakoivaksi

Vastuu	Seurannan mittari tai tapa	Tietolähde	Lähtötason/seurannan ajankohta	Lähtötaso > seuranta
YMP, KON	Maankäytön tavoiteohjelman (MATA) + asumisen ohjelman päivitys/laadinta (sisältää tontintuotantoketjun + resurssit sekä riskit)	Nurmijärven kunta	2022	Maankäytön tavoiteohjelman ensimmäinen versio on laadittu vuonna 2020. Ohjelman päivittäminen ja laajentaminen asumisen osiolla syysy 2022- kevät 2023

Vastuu	Toimenpide	Talousarvio 2024 sitovat tavoitteet	Taloussuunnittelu 2025–26 tavoitteet	2027–30
YMP	<ul style="list-style-type: none"> <li>Luomme edellytykset koko tontintuotantoketjun sujuvuudelle.</li> </ul>	<ul style="list-style-type: none"> <li>Tunnistamme ketjun kehittämisen paikat, kehitämme toimintatapojamme ja määrittellemme prosessit toistettaviksi. Varaudumme lakimuutoksiin.</li> </ul>	<ul style="list-style-type: none"> <li>Tunnistamme ketjun kehittämisen paikat, kehitämme toimintatapojamme ja määrittellemme prosessit toistettaviksi.</li> </ul>	<ul style="list-style-type: none"> <li>Tunnistamme ketjun kehittämisen paikat, kehitämme toimintatapojamme ja määrittellemme prosessit toistettaviksi.</li> </ul>
YMP	<ul style="list-style-type: none"> <li>Huolehdimme maankäytön ja kaavoituksen resurssien riittävydestä.</li> </ul>	<ul style="list-style-type: none"> <li>Kehitämme osaamista.</li> <li>Käytämme konsulttiapua avainhenkilöiden rekrytoinneissa.</li> <li>Lisäämme resursseja tontintuotantoketjun pullonkaulakohteisiin.</li> </ul>	<ul style="list-style-type: none"> <li>Kehitämme osaamista.</li> <li>Käytämme konsulttiapua avainhenkilöiden rekrytoinneissa .</li> <li>Lisäämme resursseja tontintuotantoketjun pullonkaulakohteisiin.</li> <li>Kilpailutamme kaavakonsulttien puitesopimuksen.</li> </ul>	<ul style="list-style-type: none"> <li>Kehitämme osaamista.</li> <li>Käytämme konsulttiapua avainhenkilöiden rekrytoinneissa.</li> <li>Lisäämme resursseja tontintuotantoketjun pullonkaulakohteisiin.</li> <li>Kilpailutamme kaavakonsulttien puitesopimuksen.</li> </ul>
YMP, KON	<ul style="list-style-type: none"> <li>Ohjaamme maankäyttöä ja kaavoitusta asumisen ohjelmalla sekä maankäytön tavoiteohjelmalla (MATA).</li> </ul>	<ul style="list-style-type: none"> <li>Ohjelman päivittäminen.</li> </ul>	<ul style="list-style-type: none"> <li>MATA - 2025 kevät, kevyt päivitystarpeiden tarkastelu.</li> </ul>	<ul style="list-style-type: none"> <li>MATA - 2027 MATA prosessi.</li> <li>MATA - 2029 kevät, kevyt päivitystarpeiden tarkastelu.</li> </ul>

## Teemakokonaisuus: Elinvoimaisten elinkeinojen Nurmijärvi

Elinvoimaisten elinkeinojen puolella tavoitellaan työpaikkaomavaraisuuden nousua sekä edistetään matkailun kehittymistä. Työpaikkaomavaraisuuden kasvu kertoo kunnan elinvoimaisuudesta, jonka lisäksi se tarjoaa nurmijärveläisille myös laajempia mahdollisuuksia käydä töissä omassa kotikunnassaan. Matkailun osalta tulevaisuuden Nurmijärven halutaan olevan suosittu matkailukohde ja tätä tavoitellaan matkailun, kulttuurin ja tapahtumatoiminnan toimintaedellytysten mahdollistamisella.

# Elinvoimaisten elinkeinojen Nurmijärvi

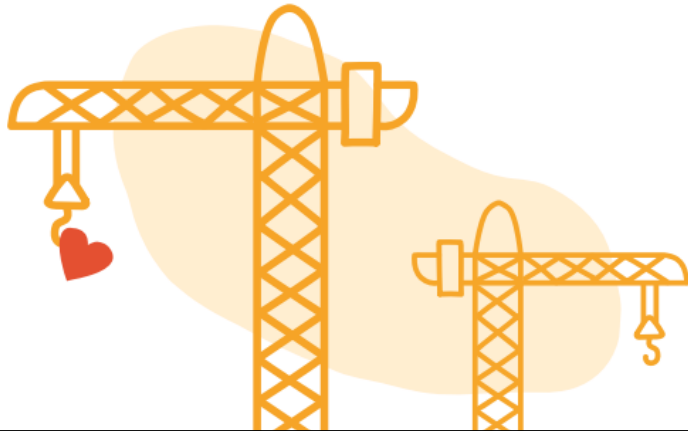
## Kasvatamme työpaikkaomavaraisuutta

Yritykset, nykyiset ja uudet, ovat Nurmijärven elinvoimaisuuden lähde. Vahvuksiimme korostaen tavoittelemme työpaikkaomavaraisuuden nousua, jotta yhä useampi nurmijärveläinen voisi tulevaisuudessa käydä töissä omassa kotikunnassaan.



## Tavoittelemme työpaikkaomavaraisuuden nousua 70 prosenttiin

- Tuemme yritysten kehittymistä ja laajenemismahdollisuuksia räätälöidysti yritysneuvonnan ja kaavoituksen keinoin.
- Varmistamme monipuolisten yritystonttien riittävyyden hyvillä logistisilla sijainneilla ennakkoiden tulevaisuuden tarpeita.
- Tavoittelemme työllistäviä toimijoita, joille sijainti on keskeinen tekijä.



## Edistämme matkailun kehittymistä

Tulevaisuuden Nurmijärvi on suosittu matkailukohde. Matkailun, kulttuurin ja tapahtumatoiminnan toimintaedellytysten kehittämiseksi toimimme eri yritysten ja yhteisöjen aktiivisena yhteentuojana ja mahdollistamme erilaista toimintaa. Lisäämme matkailukohteidemme tunnettuutta.



## Mahdollistamme matkailun, kulttuurin ja tapahtumatoiminnan toimintaedellytyksiä sekä keskeisten matkailukohteiden kehittymistä

- Tuemme matkailu- ja palveluyrittäjiä liiketoiminnan kehittämisessä.
- Kehitämme ja markkinoimme kunnan omia matkailu-, luonto-, ja kulttuurikohteita näiden omaleimaisten identiteettien kautta.
- Edistämme ja mahdollistamme tapahtumatuotantoa yhteistyössä tapahtumatuottajien ja lähikuntien kanssa.



### TEEMAA TOTEUTTAVAT OHJELMAT JA SUUNNITELMAT

- Elinkeinopoliittinen ohjelma
- Maankäytön tavoiteohjelma
- Maapoliittinen ohjelma
- Matkailun kehittämisohjelma

## Painopiste: Kasvatamme työpaikkaomavaraisuutta

### Valinta: Tavoittelemme työpaikkaomavaraisuuden nousua 70 prosenttiin

Vastuu	Seurannan mittari tai tapa	Tietolähde	Lähtötason/seurannan ajankohta	Lähtötaso > seuranta
KON	Työpaikkaomavaraisuus	Tilastokeskus	2020	59,0 %
KON	Yhteisöverotuotot	Verohallinto	2021	12,1 milj. e
KON	KEUEn asiakastyytyväisyys	Keski-Uudenmaan kehittämiskeskus, KEUKE	2021	98 %
KON	Nurmijärven sijoittumisen kehitys eri tutkimuksissa:			
	• Kuntabarometri	Suomen Yrittäjät	2022	arvosana 2,85/5
	• Kuntabarometri	Suomen Yrittäjät	2022	sijoitus 9.
	• Kuntien imago- tutkimus	Taloustutkimus	2021	sijoitus 4.
KON	Aloittaneet yritykset	Tilastokeskus	2021	64 kpl
KON	Lopettaneet yritykset	Tilastokeskus	2021	54 kpl
KON, YMP	Olemassa olevat yritystontit	Nurmijärven kunta	2022	3 kpl
YMP	Luovutetut yritystontit	Nurmijärven kunta	2022	8 kpl

Vastuu	Toimenpide	Talousarvio 2024 sitovat tavoitteet	Taloussuunnittelu 2025–26 tavoitteet	2027–30
KON,	<ul style="list-style-type: none"> <li>Tuemme yritysten kehittymistä ja laajenemismahdollisuuksia räätälöidysti yritysneuvonnan ja kaavoituksen keinoin.</li> </ul>	<ul style="list-style-type: none"> <li>Tarjoamme yrityksiä tueksi niiden kasvua ja muita elinkaaren vaiheita varten laadukkaat ja saavutettavat neuvontapalvelut.</li> <li>Toimimme tiiviissä yhteistyössä yritysedustajien kanssa elinkeinoelämän tarpeiden ja kehittämisedellytysten kartoittamiseksi.</li> </ul>	<ul style="list-style-type: none"> <li>Tarjoamme yrityksiä tueksi niiden kasvua ja muita elinkaaren vaiheita varten laadukkaat ja saavutettavat neuvontapalvelut.</li> <li>Toimimme tiiviissä yhteistyössä yritysedustajien kanssa elinkeinoelämän tarpeiden ja kehittämisedellytysten kartoittamiseksi.</li> </ul>	<ul style="list-style-type: none"> <li>Tarjoamme yrityksiä tueksi niiden kasvua ja muita elinkaaren vaiheita varten laadukkaat ja saavutettavat neuvontapalvelut.</li> <li>Toimimme tiiviissä yhteistyössä yritysedustajien kanssa elinkeinoelämän tarpeiden ja kehittämisedellytysten kartoittamiseksi.</li> </ul>
YMP, KON	<ul style="list-style-type: none"> <li>Varmistamme monipuolisten yritystonttien riittävyyden hyvillä logistisissa sijainneilla ennakoitujen tulevaisuuden tarpeita.</li> </ul>	<ul style="list-style-type: none"> <li>Etsimme hyvillä sijainneilla uusia potentiaalisia työpaikka-alueita ja käynnistämme maanhankinnan näillä alueilla.</li> </ul>	<ul style="list-style-type: none"> <li>Jatkamme maanhankintaa uusia yritysalueita varten.</li> <li>Laadimme uudelle yritysalueelle asemakaavaa, jos kaavan laatimiselle on edellytykset.</li> </ul>	<ul style="list-style-type: none"> <li>Jatkamme maanhankintaa uusia yritysalueita varten.</li> <li>Laadimme uudelle yritysalueelle asemakaavaa, jos kaavan laatimiselle on edellytykset.</li> </ul>
KON	<ul style="list-style-type: none"> <li>Tavoittelemme työllistäviä toimijoita, joille sijainti on keskeinen tekijä.</li> </ul>	<ul style="list-style-type: none"> <li>Markkinoimme kunnan tulevia yritysalueita potentiaalisille toimijoille.</li> </ul>	<ul style="list-style-type: none"> <li>Markkinoimme kunnan tulevia yritysalueita potentiaalisille toimijoille.</li> </ul>	<ul style="list-style-type: none"> <li>Markkinoimme kunnan tulevia yritysalueita potentiaalisille toimijoille.</li> </ul>

## Teemakokonaisuus: Elinvoimaisten elinkeinojen Nurmijärvi

### Painopiste: Edistämme matkailun kehittämistä

**Valinta: Mahdollistamme matkailun, kulttuurin ja tapahtumatoiminnan toimintaedellytyksiä sekä keskeisten matkailukohteiden kehittämistä.**

Vastuu	Seurannan mittari tai tapa	Tietolähde	Lähtötason/seurannan ajankohta	Lähtötaso > seuranta
KON	<b>Matkailun ja kulttuurin sekä ravitsemustoiminnassa:</b>			
	• Aloittaneet yritykset	Tilastokeskus	2021	3 kpl
	• Lopettaneet yritykset	Tilastokeskus	2021	4 kpl
	• Yrityskanta	Tilastokeskus	2021	165 kpl
KON	Matkailu- ja kulttuuritoimialojen sekä ravitsemustoiminnan työpaikat	Tilastokeskus	2021	493 kpl
KON	Tapahtumatuotannon, erilaisen toiminnan ja erilaisten kohteiden kehittyminen	Nurmijärven kunta	2022	Nurmijärven kunta lanseerasi keväällä 2022 Visit Nurmijärvi -brändin. Matkailun ympärillä tehtiin myös aktiivista PR-viestintää, ja Nurmijärven matkailukohteista tarjottiin tietoa valtakunnan mediassa. Matkailua kehitettiin vuonna 2022 esim. lanseeraamalla uusi Seitsemän veljksen pyöräreitti, joka kehitettiin yhteistyössä paikallisten pyöräilijöiden kanssa. Reitti löytyy digitaalisessa muodossa Visit Nurmijärvi -sivuilta ja sitä on markkinoitu aktiivisesti mm. sosiaalisessa mediassa. Myös matkailuohjelman laadinta on käynnissä.
KON	Nurmijärven matkailubrändin kehitys	Nurmijärven kunta		Lähtötaso selviää 1. bränditutkimuksessa

Vastuu	Toimenpide	Talousarvio 2024 sitovat tavoitteet	Taloussuunnittelu 2025–26 tavoitteet	2027–30
KON, SIHY	• Tuemme matkailu- ja palveluyrittäjiä liiketoiminnan kehittämässä.	- Toteutamme kulttuuri-, matkailu- ja tapahtumaohjelmien toimenpiteitä. - Toteutamme ja jalkautamme brändillistä matkailumarkkinointia, joka tukee paikallisia yrittäjiä.	- Toteutamme kulttuuri-, matkailu- ja tapahtumaohjelmien toimenpiteitä. - Toteutamme ja jalkautamme brändillistä matkailumarkkinointia, joka tukee paikallisia yrittäjiä.	- Toteutamme kulttuuri-, matkailu- ja tapahtumaohjelmien toimenpiteitä. - Toteutamme ja jalkautamme brändillistä matkailumarkkinointia, joka tukee paikallisia yrittäjiä.
KON, SIHY	• Kehitämme ja markkinoimme kunnan omia matkailu-, luonto- ja kulttuurikohteita näiden omaleimaisten identiteetin kautta.	- Toteutamme kulttuuri-, matkailu- ja tapahtumaohjelmien toimenpiteitä.	- Toteutamme kulttuuri-, matkailu- ja tapahtumaohjelmien toimenpiteitä.	- Toteutamme kulttuuri-, matkailu- ja tapahtumaohjelmien toimenpiteitä.
KON, SIHY	• Edistämme ja mahdollistamme tapahtumatuotantoa yhteistyössä tapahtumatuottajien ja lähikuntien kanssa.	- Toteutamme kulttuuri-, matkailu- ja tapahtumaohjelmien toimenpiteitä. - Kehitämme tapahtumatoimintaa; laaja-alainen verkostoituminen, myyntikanavien vahvistaminen eri toimijoiden kanssa.	- Toteutamme kulttuuri-, matkailu- ja tapahtumaohjelmien toimenpiteitä.	- Toteutamme kulttuuri-, matkailu- ja tapahtumaohjelmien toimenpiteitä.





# Nurmijärvi

Nurmijärven kunta  
PL 37, 01901 Nurmijärvi  
Puh. (09) 250 021  
[nurmijarvi.fi](http://nurmijarvi.fi)