

Kirkonkylän osayleiskaava

Tarkistetusta yleiskaavaehdotuksesta annettujen lausuntojen ja muistutusten tiivistelmät vastineineen

Sisällysluettelo

1.	Johdanto.....	3
2.	Lausunnot.....	3
2.1.	Keski-Uudenmaan ympäristökeskus	3
2.2.	Uudenmaan liitto	3
2.3.	Uudenmaan ELY-keskus.....	4
2.4.	Nurmijärven Vesi -liikelaitos	5
3.	Muistutukset	6
3.1.	M1	6
3.2.	M2	7
3.3.	M3	8
3.4.	M4	8
3.5.	M5	9
3.6.	M6	9

1. Johdanto

Tarkistettu Kirkonkylän osayleiskaavaehdotus oli uudelleen nähtävillä 28.4.-27.5.2022 välisen ajan. Osayleiskaavaehdotus merkintöineen ja määräyksineen sekä kaavaselostus olivat nähtävänä Nurmijärven kunnantalolla (Keskustie 2 B, 01900 Nurmijärvi) aukioloaikoina sekä kunnan Internet-sivuilla. Nähtävilläolon aikana kunnan asukkaat, maanomistajat, yritykset, yhdistykset ja muut osalliset ovat voineet esittää mielipiteensä (muistutuksen) kaavaehdotuksesta kirjallisesti.

Viranomaisten lausuntoja osayleiskaavaehdotuksesta pyydettiin 31.5.2022 mennessä Uudenmaan ELY-keskukselta, Uudenmaan liitolta, Keski-Uudenmaan ympäristökeskukselta, Fingrid OY:ltä, Nurmijärven sähkö Oy:ltä sekä Nurmijärven vedeltä.

Kohdennetussa kuulemisessa pyydettiin 28.10.2022 kirjeitse maanomistajilta mielipiteitä Karhunkorven työpaikka-alueen laajennusosan poistamisesta. Mielipiteitä ei saatu.

2. Lausunnot

Osayleiskaavaehdotuksen lausuntopyyntöön vastasi yhteensä neljä viranomaista, joiden lausuntojen keskeinen sisältö ja vastineet lausuntoihin on esitetty alla.

2.1. Keski-Uudenmaan ympäristökeskus

Keski-Uudenmaan ympäristökeskus ilmoitti, ettei sillä ole osayleiskaavaehdotuksesta uutta lausuttavaa sen lisäksi, mitä asiasta on aiemmin lausuttu. Myös ehdotuksen sisältämästä muutoksesta Karhunkorven yritysalueen laajentamiseksi on annettu aiemmin 27.8.2020 lausunto, johon ei ole lisättävää.

27.8.2020 lausunnossaan Keski-Uudenmaan ympäristökeskus katsoi, että kaavaluonnoksessa olleen Karhunkorven selvitysalueen eteläisin, pohjavesialueelle sijoittuva alue tulee rajata pois Karhunkorven laajennusalueesta mahdollisten haitallisten pohjavesivaikutusten ehkäisemiseksi. Alueen rakennus- ja perustamisolosuhteiden haasteellisuuden johdosta tulisikin tarkkaan harkita, onko Karhunkorven laajentaminen kannattavaa.

Vastine: Karhunkorven työpaikka-alueen laajennuksesta on luovuttu ja osayleiskaavassa on esitetty työpaikka-alueena nykyinen Karhunkorven asemakaavoitettu työpaikka-alue.

2.2. Uudenmaan liitto

Uudenmaan liitto lausui, että tarkistettuun ehdotukseen tehdyt muutokset eivät ole merkittäviä eikä Uudenmaan liitolla ole huomautettavaa muutoksista. Uudenmaan liitto kuitenkin nosti esiin kaavaselostuksesta korjattavaksi seuraavia asioita:

- Kaavaehdotukseen nähtävilläolon jälkeen tehtyjä muutoksia on esitelty osayleiskaavan verkkosivuilla, mutta ne olisi hyvä olla kuvattuna myös kaavaselostuksessa.
- Kaavassa on esitetty maakunnallisesti tärkeitä viheryhteyksiä kunnan omien selvitysaineistojen pohjalta. Kaavaselostukseen tulee selventää, mitkä ovat osayleiskaavassa osoitettujen maakunnallisesti tärkeiden viheryhteyksien tausta ja perusteet. Alueella on tunnistettu maakunnallisesti merkittäviä viheryhteyksiä myös Uudenmaan liiton 2018 julkaisemassa selvityksessä (Uudenmaan ekologiset verkostot Zonation-analyysien perusteella), joten tämä on syytä tuoda esiin kaavaselostuksessa.
- Kaavaselostusta tulee täsmentää maakunnallisten viheryhteyksien vähimmäisleveyden osalta. Vähimmäisleveys on esitetty selostuksessa liian kapeaksi, mikä voi johtaa yhteyksiä entisestään heikentäviin ratkaisuihin yleiskaavan toteutuksessa. Kaavaselostuksessa kerrotaan, että toimivan maakunnallisen yhteyden vähimmäisleveyden tulisi olla 250–300 metriä. Tämä vähimmäisleveys koskee kuitenkin vain taajaman sisään sijoittuvia viheryhteyksiä, mikä todetaankin osayleiskaavan taustaselvityksessä ”Nurmijärven kirkonkylän ekologiset yhteydet” (2017).
- Kaavaselostuksessa kuvataan, että keskustatoimintojen alueella ”Maakuntakaavan mukaisesti vähittäiskaupan suuryksiköiden yhteenlaskettu kerrosala voi olla korkeintaan 30 000 k-m²”. Liitto huomauttaa,

että voimassa oleva maakuntakaava ei aseta keskuksille kaupan mitoitusta eikä kaupan laadullisia rajoituksia. MRL 71 c § mukaan kaupan ensisijainen sijaintipaikka on keskusta, mikä tukee myös Uusimaa-kaavan tavoitetta keskustan elinvoiman ja arjen sujuvuuden parantamisessa. Kaupan sijoittamisella keskustaan edistetään sellaisen palveluverkon muodostumista, jossa asiointimatkat ovat kohtuullisia ja liikenteen haitat mahdollisimman vähäisiä. Kaavaselistusta tulee korjata tältä osin.

Vastine: Kaavaselistusta on täydennetty lausunnon mukaisesti. Kaavamääräyksestä on poistettu viittaus vanhan maakuntakaavan vähittäiskaupan maksimikerrosalaan.

2.3. Uudenmaan ELY-keskus

Uudenmaan ELY-keskus lausui, että pohjavesialuetta koskevat kaavamääräykset ovat kattavat ja riittävät.

Valkojoen vedenottamon suoja-aluepäätöksen numero olisi hyvä ilmaista suoja-aluetta koskevissa kaavamääräyksissä. Kaavamääräyksiin tulee lisätä, että vedenottamon lähi- ja kaukosuojavyöhykkeillä tulee huomioida suoja-aluepäätöksen mukaiset suoja-alueääräykset.

Karhunkorven yritysalueen laajennusalue (TP-6) ei sijoitu kokonaisuudessaan Valkojoen pohjavesialueelle, mutta siltä on virtausyhteyksiä pohjavesialueelle. Alueella tulee kiinnittää huomiota pohjaveden suojeluun, kuten hulevesien johtamiseen ja käsittelyyn.

ELY-keskus toistaa ehdotusvaiheen launnossaan esittämänsä näkemyksen, että koska yleiskaavan M-alueelle ei voida asettaa MRL 128 §:n mukaista maisematyöluopalveluaitetta puuston kaatoon, katsoo ELY-keskus, että alueet, joilla on liito-oravan lisääntymis- ja levähdyspaikkoja, on syytä merkitä aluevarausmerkin nön S-alueiksi

Vastine:

Valkojoen vedenottamon suoja-aluepäätöksen numero ja viittaus suoja-aluepäätöksen mukaisiin määräyksiin on lisätty kaavamääräyksiin. Pohjaveden suojele hulevesien hallinnalla suunnitellaan alueen asemakaavoituksen yhteydessä.

Liito-oravat

Liito-oravien lisääntymis- ja levähdyspaikkoja sisältävät alueet on osoitettu osa-alueina. Asemakaavoittamattomilla alueilla osa-alueilta on osoitettu viheryhteysvaraus laajempaan viherverkoston liito-oravan liikkumisen ja sitä kautta elinvoimaisuuden varmistamiseksi. Ratkaisu on Ympäristöministeriön Liito-oravan huomioon ottaminen kaavoituksessa -ohjekirjeen mukainen, vaikka maa- ja metsätaloustalvaisilla alueilla ei enää olekaan mahdollista asettaa puiden kaatamista luvanvaraiseksi.

Ohjekirjeessä todetaan, että yleispiirteisissä yleiskaavoissa luontoselvitystarve painottuu liito-oraville soveltuvien alueiden tunnistamiseen niiden alueiden osalta, jossa maankäyttöä esitetään muutettavaksi merkittävästi nykyisestä. Lajien yksityiskohtaisten lisääntymis- ja levähdyspaikkojen selvittäminen jää tällöin tarkemman suunnittelun tehtäväksi.

Mikäli alueen maankäyttöä suunnitellaan muutettavaksi merkittävästi nykyisestä liito-oravalle soveltuvalla alueella, on kuitenkin syytä selvittää jo yleiskaavavaiheessa liito-oravien lisääntymis- ja levähdyspaikat mahdollisimman tarkasti. Selvitysten perusteella voidaan tällöin tehdä tarvittavat rajaukset eri maankäyttömuotojen sijoittumisesta ja mitoituksesta kaava-alueen eri osissa. Itse kaavassa pienialaisten lisääntymis- ja levähdyspaikkojen osoittaminen ei yleiskaavatasolla ole kuitenkaan pääsääntöisesti perusteltua.

Ohjekirjeessä annetaan myös esimerkkejä merkinnöistä ja määräyksistä liito-oravan huomioonmiksi. Yleispiirteisissä kaavoissa ja erityisesti yleiskaavatasolla oleellista on toimiva viherverkosto. Samoin erilaisia maa- ja metsätaloustaluita pidetään useimmiten liito-oravien suojelele kannalta riittävinä aluevarauksina, sillä luonnonsuojelelain mukainen lisääntymis- ja levähdyspaikkojen hävittämis- ja heikentämiskielto on voimassa kaikkialla.

Liito-orava tarvitsee liikkumiseen ja ruokailuun toimivia puustoisia yhteyksiä. Pienialaisten lisääntymis- ja levähdyspaikkojen osoittaminen suojelualueiksi ei estäisi puiden kaatamista suojelualueen ympäriltä eikä siten sellaisenaan turvaa puustoisia yhteyksiä.

Yleiskaavan ratkaisu noudattaa ministeriön ohjekirjeen periaatteita ja antaa hyvät edellytykset liito-oravalle suotuisien elinolosuhteiden säilymiseksi.

2.4. Nurmijärven Vesi -liikelaitos

Nurmijärven Veden neljä pohjavedenottamo Savikko, Valkoja, Pellonperä ja Kaninlähde sijaitsevat Valkojoen 1 -luokan pohjavesialueella. Tällä hetkellä vedenottamoista Savikko ja Valkoja ovat jatkuvassa toiminnassa ja Pellonperä ja Kaninlähde toimivat varavedenottamoina. Pohjavesialueella muodostuvan pohjaveden arvioitu kokonaismäärä on 3600 m³/d, mikä on melko suuri verrattuna muihin Nurmijärven Vedellä käytössä oleviin pohjavesimuodostumiin.

Valkojoen pohjavesialueen suojelusuunnitelma on vuodelta 2010. Yksi suojelusuunnitelmassa esille tuotu riskitekijä on alueelle sijoittuva Karhukorven teollisuusalue. Suojelusuunnitelmassa on esitetty suosituksia ja ohjeita maankäyttöä ja kaavoitusta varten ja siellä todetaan mm. että ”Pohjavesialueelle ei tule kaavoittaa uusia tai laajentaa olemassa olevia pohjaveden laatua vaarantavia teollisuusalueita”. Valkojoen pohjavesialueen suojelusuunnitelman päivitys aloitetaan yhteistyössä Nurmijärven Veden, Nurmijärven kunnan, Keski-Uudenmaan ympäristökeskuksen ja Uudenmaan ELY-keskuksen kanssa kesällä 2022.

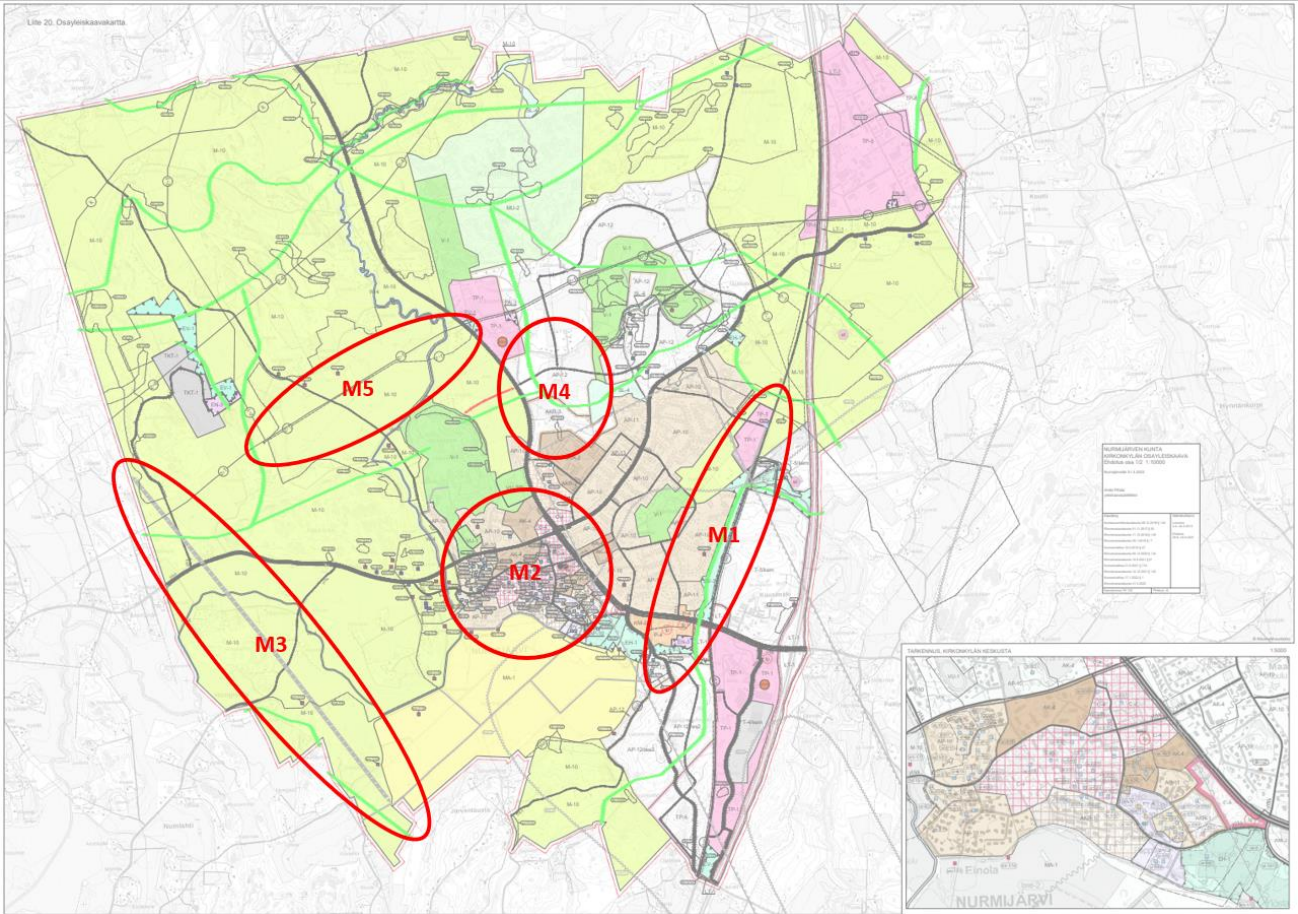
Valkojoen pohjavesialueen tarkkailun vuosiraportissa 2021 todetaan, että Valkojoen pohjavesialueella pohjaveden laadun merkittävimmät havainnot olivat koholla olevat kloridipitoisuudet melko laajasti ympäri pohjavesialuetta sekä satunnaiset havainnot liuottimista, jotka keskittyvät teollisuusalueen lähelle. Vastaavia liuotinhavaintoja on tehty myös aikaisempina vuosina. Nykyisen teollisuusalueen vaikutus on havaittavissa pohjavesitarkkailunäytteissä.

Teollisuusalueen laajentaminen pohjavesialueella tai sen välittämässä läheisyydessä ei ole pohjavesien suojelun periaatteiden mukaista. Pohjavesien suojelusuunnitelmien tarkoitus on ohjata maankäyttöä ja kaavoitusta, ja kirkonkylän osayleiskaavaehdotuksessa asiaa ei ole riittävästi huomioitu Karhukorven teollisuusalueen laajennusta esitettäessä. Valkojoen pohjavesialueen merkitys Nurmijärven vedenjakelulle on suuri ja toimiin, jotka aiheuttavat lisää riskejä pohjavedelle ei pitäisi ryhtyä. Esitys Karhukorven teollisuusalueen laajentamista tulisi poistaa kirkonkylän osayleiskaavaehdotuksesta.

Vastine: *Karhukorven työpaikka-alueen laajennuksesta on luovuttu ja osayleiskaavassa on esitetty työpaikka-alueena nykyinen Karhukorven asemakaavoitettu työpaikka-alue.*

3. Muistutukset

Osayleiskaavaehdotuksesta jätettiin yhteensä viisi muistutusta. Kuvassa 1 on esitetty muistutusten suurpiirteinen kohdistuminen kaava-alueella. Muistutusten keskeinen sisältö ja vastineet on esitetty tässä luvussa.



Kuva 1. Muistutusten suurpiirteinen kohdistuminen osayleiskaava-alueella.

3.1. M1

M1 ei hyväksy yleiskaavaehdotuksen mukaisia merkintöjä omistamallaan kiinteistöillään. Muistutuksen jättäjä vastustaa kiinteistöillään Laidunkaaren työpaikka-alueella viheryhteystarvemerkeitä, ulkoilureittiä ja pyörätietä. Lisäselvitys kohdassa ei ilmennyt minkä leveydestä tai pituisesta alueesta viheryhteystarvemerkinässä on kyse.

Omistamallaan kiinteistöillä Pukkilassa muistutuksen jättäjä vastustaa EV-alueita. EV-alueelle ei ole perusteita, koska kiinteistön muu osa on selvitysalueita.

Vastine:

Pukkila: Muistutuksen liitteenä olevat kaavakarttaotteet ovat kaavaluonnoksesta. Kaavaratkaisu on osin muuttunut jo edellisessä syksyllä 2021 nähtävillä olleessa kaavaehdotuksessa. Keväällä 2022 nähtävillä olleessa tarkistetussa kaavaehdotuksessa ei ole tapahtunut muutoksia edelliseen syksyn 2021 kaavaehdotukseen nähden muistutuksen jättäjän omistamien kiinteistöjen alueella. Kaavaehdotuksessa ei ole enää kaavaluonnosvaiheessa esitettyjä selvitysalueita. Kirkonkylän kaukolämpölaitoksen eteläpuolelle on osoitettu EV-3 -alue Härkähaanmäen asumisen suojaksi.

Laidunkaari: Kaavaehdotuksessa osoitetut ulkoilureitit ja suojaviheraluevaraus ovat voimassa olevan asemakaavan mukaisia ja siten niille on haettu jo sijainnit tarkemmassa suunnittelussa. Toinen

ulkoilureitti on myös osa tärkeää Seitsemän veljeksien ulkoilureittiä, joka kulkee suunnittelualan läpi.

Muistutuksenjättäjän omistamalla kiinteistöllä Laidunkaaren pientaloalueen koillispuolella kulkee yleiskaavan M-10 alueella paikallisesti merkittävä ekologinen yhteys. Alueen pääkäyttötarkoitus maa- ja metsätalousalueena, joka tulee säilymään nykyisen kaltaisena, turvaa ekologisen yhteyden säilymistä.

Muistutuksen jättäjän omistamien kiinteistöjen alueelle ei ole kaavaehdotuksessa osoitettu pyörätiemerkintöjä.

M1 Pyytää selvennystä, onko Pukkilassa sijaitsevaa kiinteistöään koskeva aluevarausmerkintä LT-1 vai EN-3.

Vastine:

Muistutuksen jättäjän kiinteistölle osoitettu aluevarausmerkintä on energihuollon alue EN-3. Voimassa olevassa asemakaavassa alue on suojaviheraluetta EV-merkinnällä.

M1 pyytää selvennystä, mitä TP-1 merkintä tarkoittaa omistamalleen kiinteistölleen Laidunkaaren työpaikka-alueella, joka on voimassa olevassa asemakaavassa AM-alue.

Vastine:

TP-1 merkinnällä on osoitettu työpaikka-alueeksi pääosin rakennettu asemakaavoitettu alue, joka on muistutuksenjättäjän kiinteistöllä voimassa olevassa asemakaavassa maatalojen talouskeskusten korttelialuetta AM. Yleiskaavan merkintä kuvaa alueen pääkäyttötarkoitusta eikä aiheuta muutoksia kyseisen alueen nykyiseen käyttötarkoitukseen, mutta mahdollistaa nykyisen asemakaavassa osoitetun AM-alueen muuttamisen työpaikka-alueeksi.

M1 katsoo, etteivät osayleiskaavan merkinnät ja selvitykset ole riittävän tarkkoja. Muistutuksenjättäjä ilmoittaa olevansa valmis neuvottelemaan kaavamuutoksista ja merkinnöistä kunnan kanssa erillisellä maankäyttösopimuksella.

Vastine:

Yleiskaava on yleispiirteinen maankäytön suunnitelma, joka tarkentuu niillä alueilla, joille laaditaan asemakaava. Mahdollinen asemakaavan muuttaminen on oma prosessinsa siihen liittyvine sopimuksineen.

3.2. M2

M2 tuo esille, että kaavoituksessa tulee huomioida myös muut kuin autoilijat ja kevyen liikenteen reittejä tulee olla muuallakin kuin vilkkaasti liikennöityjen väylien varsilla.

Kirkonkylällä tulee säilyttää vanhoja rakennuksia, jotka tuovat alueelle viihtyisyyttä ja arvostusta. Vanha kasvatus- ja perheneuvola on kaunis arvokas rakennus, jota toivoisi vaalittavan.

Vanhan lääketehaan alue tulisi olla luonnonmukainen puistoalue ja kävelyreitit alueelta kuivatulle järvelle sekä Pappilan lammen ympäristöön voisi kehittää. Kirkonkylälle toivotaan lisää luonto- ja virkistysalueita. Parkkimäen alueen rakentaminen ja hakkuut ovat jo vähentäneet alueen virkistyskäyttöarvoa ja mm. melu on lisääntynyt.

Muistutuksenjättäjä nosti esiin myös useita yksityiskohtaisia liikenteeseen ja puistoalueisiin liittyviä huomioita Kirkonkylän alueelta.

Vastine:

Yleiskaava on yleispiirteinen maankäytön suunnitelma, joka tarkentuu niillä alueilla, joille laaditaan asemakaava.

Osayleiskaavaehdotuksessa on osoitettu kevyen liikenteen reitteinä pääkokoojakatujen mukaisia tärkeimpiä yhteyssuuntia sekä kevyen liikenteen verkostoa täydentäviä ulkoilureittejä. Reittien tarkemmat sijainnit ja linjaukset ratkaistaan asemakaavoituksessa. Asemakaava-suunnittelussa voidaan osoittaa muitakin kevyen liikenteen reittejä yleiskaavan estämättä.

Rakennusperintöarvoja on selvitetty koko kunnan alueen kattavassa selvityksessä (2010) sekä tarkemmin Kirkonkylän keskustan alueelta omassa selvityksessään (2017). Rakennusperintöselvityksiin perustuen on yleiskaavassa osoitettu arvokas rakennusperintö sr-6 ja sr-8 merkinnöin yleiskaavalle asetettujen sisältövaatimusten mukaisesti. Mikäli jotain kohdetta ei ole kaavassa esitetty arvokkaana rakennusperintökohteena, ei sillä ole katsottu olevan sellaisia rakennusperintöarvoja, joita kaavalla olisi tarpeen vaalia. Muistutuksessa mainittu vanha neuvolarakennus (Aleksis Kiventie 9, kaavassa kohde sr-6/50) on osoitettu yleiskaavassa kulttuurihistoriallisesti arvokkaana rakennuksena, jonka suojelutarve selvitetään asemakaavoituksen yhteydessä.

Osayleiskaavassa ns. vanhan lääketehaan alue on osoitettu osaksi keskustan eteläpuolista kerros- ja rivitalovaltaista aluetta. Alueen yhdyskuntarakenteellinen sijainti on erinomainen, mikä puoltaa sen varaamista keskusta-alueen täydentävään asuinrakentamiseen. Laadukkaalla suunnittelulla alueen ympäristö-, virkistys- ja kulttuurihistorialliset arvot ovat yhteensovittavissa asemakaavassa. Alueelta on tekeillä luontoselvitys asemakaavoituksen tarpeisiin. Laadittavassa asemakaavassa tulee huomioida alueen luontoarvot ja osoittaa tarpeelliset merkinnät niiden turvaamiseksi.

3.3. M3

M3 on jättänyt samansisältöisen muistutuksen kuin aiemmasta syksyllä 2021 nähtävilläolleesta osayleiskaavaehdotuksesta.

Osayleiskaavan raideliikenteen yhteystarve on osoitettu maisemallisesti arvokkaaseen Luhtajokilaaksoon. Kaavaratkaisusta jää epäselväksi, miksi varaus on osoitettu esitetylle sijainnille. Uusi rata vaikuttaisi negatiivisesti alueen yritystoimintaan sekä tuhoaisi arvokkaan maiseman. Tulemme vastustamaan radan sijoittamista suunniteltuun paikkaan.

Vastine:

Yleiskaavaa laadittaessa on otettava huomioon maakuntakaava. Yhteystarve on yleiskaavassa osoitettu suoraviivaisesti noudattelemaan maakuntakaavaa. Suoraviivaisuus korostaa suunnittelun tarkkuustasoa. Kuten Uudenmaan liitto lausunnossaan edellisestä kaavaehdotuksesta toteaa, on yhteystarve suuntaa antava varaus raideyhteydelle Tallinnan tunneliin liittyvälle yhteydelle Hanko-Hyvin käään radalta Helsinki-Vantaan lentoaseman pohjoispuolelle.

Yleiskaavan tavoite ja tarkoitus huomioiden ei ole tarkoituksenmukaista tai edes mahdollista selvittää mahdollisen radan tarkempaa sijaintia yleiskaavatyön yhteydessä. Tämä tehdään tarvittaessa tulevaisuudessa, jonka perustella voidaan uusia myös alueen kaavat. Tässä yhteydessä maanomistajilla on mahdollisuus osallistua suunnitteluprosessiin. Suuntaa antava raideliikenteen yhteystarve -merkintä ei estä alueen käyttämistä ja kehittämistä nykyisenkaltaisena maaseutumaisena alueena.

3.4. M4

Yleiskaavaehdotuksessa esitetään kerros- ja rivitalorakentamista muistutuksen jättäjän pihapiirin lähialueille. Aiemmissa yleiskaavoissa lähialueille oli suunniteltu pientalovaltaista rakentamista, ja osa nyt rakentamiseen osoitetuista metsäalueista oli aiemmin viheralueita.

M4 huomauttaa, ettei heidän päärakennuksensa lähistölle eikä kotipellolle tule osoittaa rakentamista tai tiealueita. Lähialueiden tulee säilyä muistutuksenjättäjän omistuksessa. Rajamäentien meluhaitat tulee huomioida pudottamalla nopeusrajoituksia, sillä tie on pengerrytetty melko korkealle.

Kerrostalojen rakentamisalueet tulisi olla Rajamäentien ja vanhan Rajamäen tien sekä muistutuksenjättäjän omistamien peltojen välialueella, ja matalat rivi- tai pientalot niiden eteläpuolella. Osayleiskaavaehdotukseen on merkitty tie ja risteys muistutuksenjättäjän peltoalueelle. Nämä tulee sijoittaa niin, ettei rakentamisalueita ja tontteja menetetä.

Alhon peltoalueille Rajamäentien länsipuolelle voitaisiin suunnitella kaupallisia toimintoja vastaavasti kuten itäpuolella. Kaavoitushankkeiden edetessä muistutuksenjättäjä on halukas neuvottelemaan maankäyttöso-
pimuksista.

Vastine:

Yleiskaava on yleispiirteinen maankäytön suunnitelma, joka tarkentuu niillä alueilla, joille laaditaan asemakaava.

Muistutuksessa mainitulla kerros- ja rivitalorakentamisella tarkoitetaan AKR-3 merkintää, jolla on osoitettu asemakaavoitetuksi tarkoitettu alue, joka varataan pääosin asuinkerros- ja rivitaloille, mutta alueelle voidaan asemakaavassa osoittaa myös pientaloasumista. Muistutuksen jättäjän peltoalueelle on merkitty ohjeellinen/vaihtoehtoinen kokoojakatu, jonka tarkka sijainti ratkaistaan tarkemman suunnittelun yhteydessä.

Alhon peltoalueet Rajamäentien länsipuolella ovat tulvaherkkiä eivätkä sovellu hyvin rakentamiseen. Kaupallisia palveluita pyritään ohjaamaan olemassa olevan rakenteen yhteyteen.

Mahdollinen asemakaavan laatiminen on oma prosessinsa siihen liittyvine sopimuksineen.

3.5. M5

M5 huomauttaa, että Kyläjokilaakson maisemakuva tuhotaan täydellisesti, jos entisen 110 kv:n voimalinjan viereen rakennetaan vielä toinen samanlainen voimalinja. Toinen pylväsrivi aiheuttaa myös kohtuutonta haittaa peltoviljelylle. Hankkeesta on luovuttava ja poistettava se kokonaan Kirkonkylän osayleiskaavaehdotuksesta.

Muistutuksenjättäjä täydentää aiempaa muistutustaan seuraavasti:

Fingrid OYJ:lta on saatu uutta tietoa 17.5.2022 koskien tätä asiaa eli ei laitettaisi kahta erillistä pylväsriviä, vaan uusittaisiin linja niin, että nykyisten 15 metriä korkeitten tilalle laitettaisiin uudet puolta korkeammat 30 metriä korkeat pylväät. Kyseiset pylväät sopivat kaupunkiympäristöön ja teollisuusalueille ei Kyläjokilaakson säilyttämisen arvoiseen kulttuurimaisemaan. Sähkön siirrolle Rajamäkeen on kehitettävä toinen vaihtoehto. Älkää tuhotko Kyläjokilaakson ainutlaatuisia kulttuurimaisemaa lopullisesti.

Vastine:

Yleiskaavaehdotukseen merkitty voimalinja perustuu Nurmijärven Sähkön ja Fingridin tarpeisiin ja suunnitelmiin. Sähkön tuotanto ja siirto on turvattu. Yleiskaavan merkintä turvaa sen, että Nurmijärven sähkön ja Fingridin voimalinjat voidaan sijoittaa tarvittaessa erillisiin pylväisiin.

3.6. M6

M6 on vastustaa hautausmaan laajennusta suunnitellussa laajuudessa. Perusteluina hän on esittänyt, että laajennus tuhoaisi Nurmijärvi-Pukkila viljelysmaiseman ja peittäisi näkymän peltomaisemaan. Raalantien varrella sijaitseva vanha hautausmaa voitaisiin ottaa käyttöön.

Lisäksi M6 huomauttaa suojeltujen rakennusten suuresta määrästä Kirkonkylässä. Perusteluina hän on esittänyt suojelun maksavan ja rajoittavana suojeltujen rakennusten käyttöä. Osa kohteista on huonokuntoisia.

Vastine:

Hautausmaan laajenukselle on varattu tilaa perustuen seurakunnan lausuntoon tulevista tarpeista. Seurakunta arvioi, että nykyisen hautausmaan riittävyys on noin 40 vuotta eikä muita laajenemissuuntia ole. Arviossa on otettu huomioon kunnan väestörakenne, jonka mukaan hautausten määrä kasvaa merkittävästi 20-30 vuoden kuluttua. Tuhkahautausten osuus kasvaa lausunnon mukaan jatkossakin, mutta maltillisesti.

Myös Raalantien varrella sijaitseva hautausmaa on kaavassa osoitettu hautausmaa-alueeksi, mikä mahdollistaa uumalehdon. Nurmijärven seurakunta vastaa toiminnan kehittämisestä ja eri alueiden käytöstä.

Osayleiskaavassa varataan alue hautausmaa-alueeksi. Alueen laajentaminen edellyttää asemakaavan laajentamista.

Rakennusperintöarvoja on selvitetty koko kunnan alueen kattavassa selvityksessä (2010) sekä tarkemmin Kirkonkylän keskustan alueelta omassa selvityksessään (2017). Koko kunnan selvityksessä tarkastelu on rajattu ikäperustaisesti ennen 1970-lukua valmistuneisiin kohteisiin, sillä tätä nuorempi rakennuskanta on ollut iältään verrattain nuorta.

Rakennusperintöselvityksiin perustuen on yleiskaavassa osoitettu arvokas rakennusperintö sr-6 ja sr-8 merkinnöin yleiskaavalle maankäyttö- ja rakennuslaissa asetettujen sisältövaatimusten mukaisesti.

Asemakaavoitettavaksi tarkoitettulla alueella (sr-6) rakennusten suojelutarve selvitetään määräysten mukaisesti asemakaavoituksen yhteydessä, jolloin voidaan tarkastella myös täydennysrakentamismahdollisuuksia sekä yritysten toimintaedellytyksiä. Suojeluarvot ja täydennysrakentaminen ovat usein huolellisella suunnittelulla sovittavissa yhteen. Rakennetun kulttuuriympäristön arvot tulee huomioida asemakaavoituksen lisäksi lupakäsittelyssä.