

1. Johdanto

Kaavan nimi ja kaavanumero

YK107 – Metsäkylän osayleiskaava

Osallistumis- ja arviointisuunnitelma

Osallistumis- ja arviointisuunnitelmassa kerrotaan kaavoituksen päätavoitteet, suunnittelun eteneminen, osallistumismahdollisuudet ja alustava aikataulu. Lisäksi osallistumis- ja arviointisuunnitelmassa kuvataan kaavan yhteydessä laadittavat selvitykset ja vaikutusten arvioinnit. Osallistumis- ja arviointisuunnitelmaa päivitetään tarvittaessa suunnitteluprosessin kuluessa.

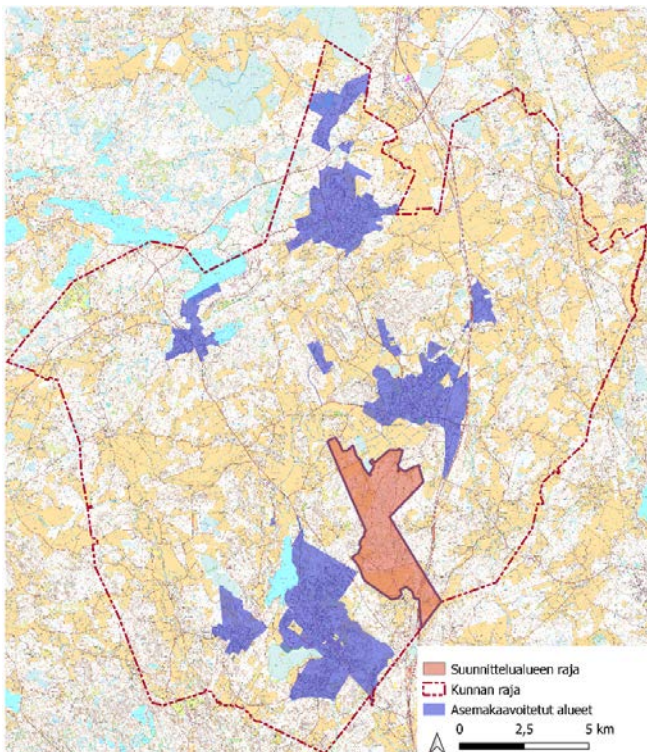
Suunnittelualue

Osayleiskaava suunnitellaan Nurmijärven kaakkoiskulmassa sijaitsevalle Metsäkylän alueelle. Noin 12,3 km² laajuinen suunnittelualue sijaitsee kunnan suurimpien keskustaajamien, Kirkonkylän ja Klaukkalan, välisellä maaseutumaisella alueella. Kaava-alue rajautuu pohjoisessa Kirkonkylän, idässä Palojoen, etelässä Klaukkalan ja lännessä Perttulan osayleiskaava-alueiden rajoihin. Pieni osa suunnittelualueesta rajautuu kaakossa Vantaan kaupunkiin.

Sijainti kahden keskustaajaman välisellä alueella luo tarvetta yleiskaavan luomiseksi. Suunnittelualue on pääosin maa- ja metsätalousvaltaista aluetta ja sen asutus on keskittynyt hajanaisesti olemassa olevan tiestön varrelle ja Nummenmäen asuinalueelle. Alueella sijaitsee noin kapasiteetiltaan noin 150 oppilaan Metsäkylän koulu. Oppilaita koulussa on vireilletuloajankohtana noin 55.

Aloite

Metsäkylän osayleiskaavan laatiminen sisältyy valtuuston talousarvion yhteydessä ohjeellisena hyväksymään yleiskaavoitusohjelmaan.



Kuva 1. Suunnittelualueen sijainti ja alustava rajaus.

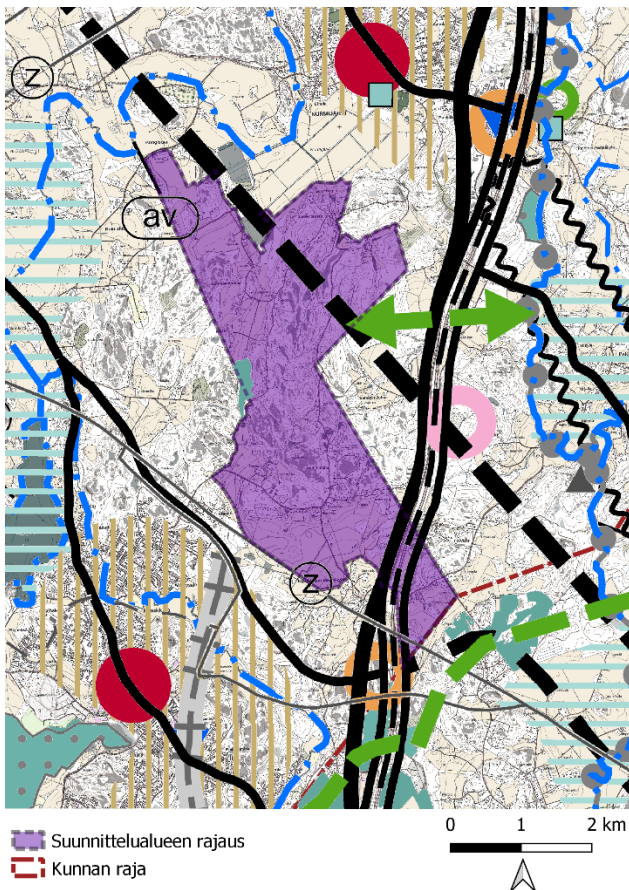
Kaavan tarkoitus ja oikeusvaikutteisuus

Osayleiskaavan tarkoituksena on ohjata suoraan alueen rakentamista ja muuta maankäyttöä. Osayleiskaavassa osoitetaan käyttötarkoitukset eri alueille ja niiden käyttöä koskevat määräykset. Lisäksi osoitetaan tilakohtaiset enimmäisrakentamismahdollisuudet tilojen ominaisuuksiin kuten kokoon, sijaintiin ja olemassa olevan rakentamisen määrään perustuvalla laskennalla. Aluetta kehitetään maaseutumaisena alueena osayleiskaavaan perustuen, eikä sinne ole tarkoitus laatia asemakaavoja. Alueelle ei rakenneta keskitettyä vesi- ja viemärijohtoverkostoa osayleiskaavan perusteella.

Metsäkylän osayleiskaava laaditaan oikeusvaikutteisena.

Kaavatilanne

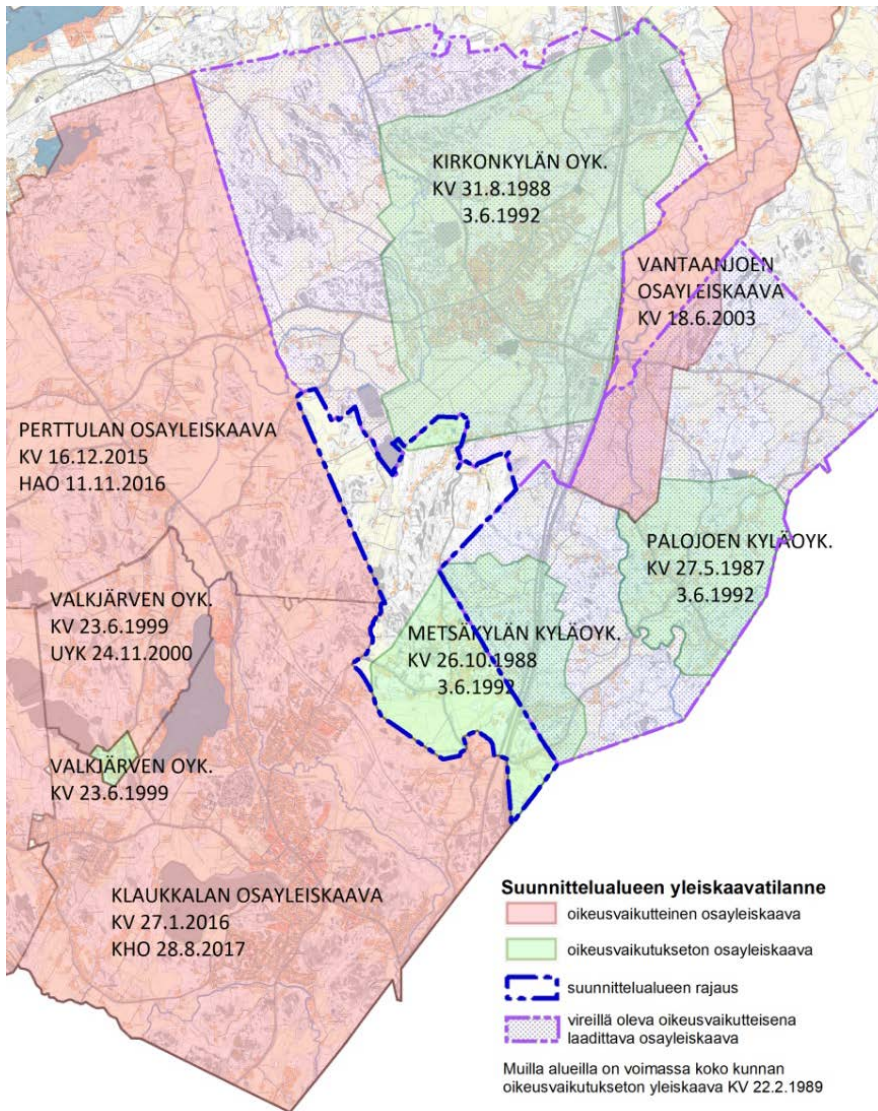
Suunnittelualueella on voimassa Uusimaa-kaavan 2050 Helsingin seudun vaihemaakuntakaava, joka hallinto-oikeuden 24.9.2021 valituksista antaman päätöksen jälkeen on tullut voimaan siltä osin kuin valitukset hylättiin (kuva 2). Se korvaa aiemmat voimassa olleet maakuntakaavat. Uusimaa-kaava kattaa koko Uudenmaan maakunnan alueen ja sen aikatahtain on vuodessa 2050. Kaava kokoaa yhteen kaikki maankäytön keskeiset teemat, jotka tulee ratkaista maakuntakaavalla. Maakuntakaavan koostuu kolmesta seutujen vaihemaakuntakaavasta. Seuduittain laadittavissa vaihekaavoissa käsitellään kunkin seudun tärkeiksi nostamat maakuntatason aiheet. Nurmijärveä koskee Helsingin seudun vaihemaakuntakaava. Helsingin hallinto-oikeuden päätöksestä on valitettu Korkeimpaan hallinto-oikeuteen.



Kuva 2. Voimassa olevien maakuntakaavojen epävirallinen yhdistelmä, Uudenmaan liiton tulkinta 11.11.2021.

Yleiskaava

Alueella on voimassa koko kunnan oikeusvaikutukseton yleiskaava, joka on hyväksytty 22.2.1989 ja se on vanhentunut. Metsäkylän oikeusvaikutukseton kyläosayleiskaava, joka on hyväksytty 26.10.1988 ja 3.6.1992 kattaa noin puolet suunnittelualueesta.



Kuva 3. Kaavatilanne suunnittelualueella.

Asemakaava

Suunnittelualueella ei ole asemakaavoitettuja alueita.

Rakennuskiellot

Alueella ei ole yleiskaavan laatimista varten voimassa olevia maankäyttö- ja rakennuslain 38 §:n mukaisia rakennuskieltoalueita tai 128 §:n toimenpiderajoitusalueita.

2. Valtakunnalliset alueidenkäyttötavoitteet

Valtakunnalliset alueidenkäyttötavoitteet ovat osa maankäyttö- ja rakennuslain mukaista alueidenkäytön suunnittelujärjestelmää. Niiden kautta valtioneuvosto linjaa koko maan kannalta merkittäviä alueidenkäytön kysymyksiä. Tavoitteilla varmistetaan, että valtakunnallisesti merkittävät asiat huomioidaan kaavoituksessa ja valtion viranomaisten toiminnassa.

Valtioneuvosto päätti alueidenkäyttötavoitteiden uudistamisesta 14.12.2017 ja uudet tavoitteet tulivat voimaan 1.4.2018. Valtakunnalliset alueidenkäyttötavoitteet tulee ottaa huomioon osayleiskaavan suunnittelussa:

- toimivat yhdyskunnat ja kestävä liikkuminen
- tehokas liikennejärjestelmä
- terveellinen ja turvallinen elinympäristö
- elinvoimainen luonto- ja kulttuuriympäristö sekä luonnonvarat
- uusiutumiskykyinen energiahuolto.

3. Kaavatyötä tukevat selvitykset ja suunnitelmat

Osayleiskaavoja ohjaavat myös seuraavat suunnitelmat:

- MAL 2019-suunnitelma (Helsingin seudun 14 kunnan maankäytön, asumisen ja liikenteen suunnitelma)
- Nurmijärven Kuntastrategia 2022–2030 (Hyväksytty kunnanvaltuustossa 23.03.2022 § 30).

Osayleiskaavatyötä tukevat sekä ennen kaavatyötä että sen aikana tehdyt selvitykset. Metsäkylän osayleiskaavaa tukevat selvitykset on listattu taulukkoon 1.

Taulukko 1. Osayleiskaavatyötä tukevat selvitykset

Selvityksen nimi	Tekijä	Vuosi
Nurmijärven kallioselvitys	Ympäristötutkimus Oy Metsätähti	1992
Historiallisen ajan muinaisjäännösten inventointi	Museovirasto/ Rostedt	2008
Nurmijärven arkeologinen inventointi (esihistorialliset muinaisjäännökset)	Museovirasto/ Seppä	2006
Nurmijärven rakennusperintöselvitys, luonnos 2010	Arkkitehtitoimisto LPV Oy	2010
Nurmijärven kunnan kaupan palveluverkkoselvitys	Tuomas Santasalo Ky	2012
Nurmijärven kevyen liikenteen väylien kehittämisohjelma maantieverkolla	Nurmijärven kunta	2017
Nurmijärven kunnan liikenneonnettomuustilastoraportti 2021	Nurmijärven kunta	2021
Nurmijärven ekologiset yhteydet, luonnos	Ympäristösuunnittelu Enviro Oy	2014

Nurmijärven lepakkokartoitus	Batcon Group	2004
Kirkonkylän osayleiskaava-alueen lepakkokartoitus 2013	BatHouse, Päivitys: Tmi Metsäsiipi	2013 (2020)
Klaukkalan Metsäkylän luontoselvitys	Ympäristösuunnittelu Enviro Oy	2018
Nurmijärven Palojoen Ja Kirkonkylän vanhojen metsien selvitys 2017	Ympäristösuunnittelu Enviro Oy	2017 (2018)
Vesihuollon kehittämissuunnitelma 2015–2025	Ramboll	2015
Metsäkylän maisemaselvitys	Nurmijärven kunta	2022
Nurmijärven maisemainventointi ja kulttuurimaisemaselvitys	Nurmijärven kunta & LT- Konsultit Oy	1997
Nurmijärven turvallisen ja kestävä liikumisen suunnitelma	Nurmijärven kunta	2020

4. Osalliset

Osallisia ovat kaikki ne, joiden asumiseen, työntekoon tai muihin oloihin kaava saattaa huomattavasti vaikuttaa, sekä viranomaiset ja yhteisöt, joiden toimialaa suunnittelussa käsitellään.

Tällaisia tahoja ovat ainakin:

- Maanomistajat
- Asukkaat
- Paikkakunnalla toimivat yritykset, yhdistykset ja järjestöt, joiden toimialaa kaavassa käsitellään
- Sektoriviranomaiset, joiden toimialaa kaava koskee esim. Uudenmaan elinkeino-, liikenne- ja ympäristökeskus, Keski-Uudenmaan ympäristökeskus, Keski-Uudenmaan alueellinen vastuumuseo, Museovirasto, Nurmijärven Sähkö Oy, Uudenmaan liitto ja Fingrid oyj
- Naapurikunnat
- Kunnan luottamuselimet
- Kunnan eri toimialat

5. Kaavaprosessi sekä osallistumisen ja vuorovaikutuksen järjestäminen

Kaavan vireilletulo

Kaavatyö on tullut vireille alkuvuodesta 2023, jolloin työn käynnistymisestä kuulutetaan sekä tiedotetaan kunnan Internet-sivuilla. Osallistumis- ja arviointisuunnitelma asetetaan nähtäville ja pyydetään siitä mielipiteet.

Kaavaluonnos

Yleiskaavaluonnos on tavoitteena asettaa nähtäville 30 päivän ajaksi keväällä 2023, jolloin kaavaluonnoksesta pyydetään mielipiteet sekä lausunnot. Kaavaluonnoksesta järjestetään yleisötilaisuus, jossa esitellään kaavaluonnoksen ratkaisuja.

Kaavaehdotus

Mielipiteiden, lausuntojen ja täydentävien selvitysten perusteella kaavaluonnosta tarkennetaan kaavaehdotukseksi. Kaavaehdotus asetetaan kaavaluonnoksen tapaan nähtäville vähintään 30 päiväksi Elinvoimalautakunnan ja kunnanhallituksen päätöksillä.

Osallisilla on mahdollisuus jättää kaavaehdotuksesta muistutus kaavan nähtävilläoloaikana, joka on vähintään 30 päivää.

Osayleiskaavaehdotuksesta järjestetään ehdotusvaiheen yleisötilaisuus vallitsevien olosuhteiden mukaisesti vuoden 2023 aikana. Yleisötilaisuudesta tiedotetaan Nurmijärven Uutisissa sekä kunnan Internet-sivuilla.

Hyväksyminen, muutoksenhaku ja kaavan voimaantulo

Muistutusten, lausuntojen ja selvitysten perusteella kaavaehdotukseen voidaan tehdä tarkennuksia. Jos muutokset ovat suuria, tulee tarkistettu kaavaehdotus asettaa uudelleen nähtäville. Muussa tapauksessa yleiskaava viedään päätöskäsittelyyn. Yleiskaavan hyväksyy kunnanvaltuusto. Hyväksymispäätöksestä on mahdollista valittaa hallinto-oikeuteen 30 päivän kuluessa päätöksestä. Yleiskaavan hyväksymisestä kuulutetaan kunnan virallisten tiedotuskanavien kautta.

Mikäli kaavasta ei ole valitettu, tulee yleiskaava voimaan kuulutuksella. Mikäli kaavasta on valitettu, käsitellään valitukset hallinto-oikeudessa (ja mahdollisesti korkeimmassa hallinto-oikeudessa) ennen kuin kaava voidaan kuuluttaa voimaan.

Mielipiteiden esittäminen

Kaavaprosessin aikana voi jättää mielipiteitä kirjallisina:

yleiskaavoitus@nurmijarvi.fi

tai

NURMIJÄRVEN KUNTA, YLEISKAAVOITUS,
KESKUSTIE 2 B, PL 37
01901 NURMIJÄRVI

6. Kaavan vaikutusten arviointi

Vaikutusten arvioinnin lähtökohtana on maankäyttö- ja rakennuslain 9 §, joka velvoittaa arvioimaan ja selvittämään kaavan merkittävät vaikutukset. Yleiskaavaan liittyy vaikutusten arviointi, jossa arvioidaan suunnitelman toteuttamisen merkittäviä vaikutuksia:

- 1) ihmisten elinoloihin ja elinympäristöön;
- 2) maa- ja kallioperään, veteen, ilmaan ja ilmastoon;
- 3) kasvi- ja eläinlajeihin, luonnon monimuotoisuuteen ja luonnonvaroihin;
- 4) alue- ja yhdyskuntarakenteeseen, yhdyskunta- ja energiatalouteen sekä liikenteeseen;
- 5) kaupunkikuvaan, maisemaan, kulttuuriperintöön ja rakennettuun ympäristöön.

Vaikutusten arviointi toteutetaan asiantuntijatyönä. Vaikutusten arvioinnin tausta-aineistona toimivat useat osayleiskaavatyötä tukevat selvitykset ja niihin pohjautuvat analyysit. Vaikutusten arvioinnin tukena ovat myös viranomaistahoilta saadut lausunnot sekä asukkailta ja muilta osallisilta saadut mielipiteet. Kaavan vaikutuksia arvioidaan koko kaavaprosessin ajan.

7. Viralliset tiedottamiskanavat

Metsäkylän osayleiskaavan nähtäville asettamisesta ja yleisötilaisuuksista ilmoitetaan kunnan ilmoituslehdessä (Nurmijärven uutiset) sekä kunnan Internet-sivuilla (Nurmijarvi.fi). Suunnittelualueen maanomistajille lähetetään kirje nähtäville asettamisesta.

Nähtävilläoloaikana aineistot ovat nähtävillä Nurmijärven kunnanvirastolla osoitteessa Keskustie 2 B, 01900 Nurmijärvi. Kaavavaiheiden aineistoa kootaan myös kaavan Internet-sivuille.

8. Kaavatyön arvioitu aikataulu

Osayleiskaavaluonnos on tavoitteena asettaa nähtäville keväällä 2023. Kaavan hyväksymiskäsittely on tavoitteena vuonna 2024/2025.

9. Kaava-aineisto

Osayleiskaavan kaava-aineistot tulevat saataville kaavatyön Internet-sivuille osoitteeseen:

<https://www.nurmijarvi.fi/kuntalaisen-palvelut/maankaytto-ja-liikenne/kaavoitus/yleiskaavat/vireilla-olevat-yleiskaavat/>

10. Yhteystiedot

Valmistelusta vastaavat ja lisätietoja antavat:

Yleiskaavainsinööri Arja Junntila p. 040 317 2530

Yleiskaavasuunnittelijat Juho Liski p. 040 317 4921, Lauri Ovaska p. 040 317 2370 ja Eemi Saarinen p. 040 317 2380

Yleiskaavapäällikkö Anita Pihala p. 040 317 2045

Sähköpostiosoitteet: etunimi.sukunimi@nurmijarvi.fi