

Nurmijärven kunnan Nuuka-toimenpidesuunnitelmaan liittyvä toimenpide (107) 27.1.2021

Selvitys toimenpiteistä

Nurmijärven kunnanvaltuusto hyväksyi 27.1.2021 Nuuka -talouden sopeuttamisen toimenpidesuunnitelman. Talouden sopeuttamisen toimenpidesuunnitelmaan Nurmijärven kunnan valtuusto lisäsi yksimielisesti uudeksi toimenpiteeksi selvitystehtävän, jonka tavoitteena on vaikuttaa tehokkaammin näköpiirissä jo alati kasvaviin raskaampiin ja kalliimpiin tuen ja hoivan tarpeisiin.

Selvitystehtävässä esitetään, että kunta ja Keusote selvittävät yhteistyössä keinoja vähentää sote-kustannuksia sekä lasten ja nuorten että ikäihmisten osalta. Selvitystehtävä tulee tehdä kunnan näkökulmasta ja päävastuu selvitystehtävästä on Nurmijärven kunnalla. Selvitystehtävän mukaan kuntakohtaisesta tarkastelusta arvioidaan olevan toimintamallina myös hyötyä Keusoten muille kunnille Case-kokonaistarkastelun esimerkkinä. Kustannussäästöjen ohella, toimenpiteellä vahvistetaan myös ihmisten hyvinvointia ja omia voimavaroja toimia erilaisissa elämäntilanteissa.

Keusoten yhtymävaltuustolle on 11.2.2021 tehty samansisältöinen valtuustoaloite. Selvitystä on valmisteltu tiiviissä yhteistyössä Keusoten ja kunnan eri toimijoiden kesken.

Selvitys oli Nurmijärven hyvinvointilautakunnan käsittelyssä 25.1.2022 ja palautettiin uudelleen valmisteluun.

1. Hyvinvoinnin ja terveyden edistäminen yhteistyössä kunnan, Keusoten ja muiden toimijoiden kanssa

Hyvinvointia ja terveyttä edistetään kaikilla kunnan toimialoilla. Hyvinvoinnin ja terveyden edistämisen tavoitteina on mm. parantaa kuntalaisten elämänlaatua, lisätä työllisyyttä ja tuottavuutta sekä hillitä sosiaalisten ongelmien ja eriarvoisuuden kasvua. Hyvinvoinnin ja terveyden edistäminen on lakisääteistä ja mm. terveydenhuoltolaissa määritellään laajasti kunnan tehtäviä kuntalaisten hyvinvoinnin ja terveyden edistämiseksi.

Nurmijärven kuntalaisten hyvinvoinnin ja terveyden edistämistä ohjaa uusi kuntastrategia, josta kunnan valtuusto teki päätöksen 23.3.2022. Uudessa strategiassa linjataan Nurmijärven kunnan toiminnan ja talouden pitkän aikavälin visio ja tavoitteet. Toimintaperiaatteina ovat asukas- ja asiakaslähtöisyys, vastuullisuus ja rohkeus. Esille nostetaan mm. asukas ja palveluiden tarve muuttavassa maailmassa ja asioiden kokonaisvaltainen tarkastelu sekä aikaa kestävä ja kunnan kokonaisedun mukainen päätöksenteko. Kunnan hyvinvoinnin edistämistä ohjaa kuntatasoinen hyvinvointisuunnitelma ja laaja hyvinvointikertomus. Hyvinvoinnin ja terveyden edistämistä ohjataan, seurataan ja valvotaan useissa eri työryhmissä.

- Kunnassa on lasten ja nuorten hyvinvoinnin edistämisen moniammatillinen ohjausryhmä, jossa on mukana myös Keusoten edustus, ja jossa vastataan ja ohjataan kunnan lapsiin ja nuoriin kohdistuvaa hyvinvointityötä. Työryhmää vetää toimialajohtaja Tiina Hirvonen.
- Ohjausryhmän toisena työrukkasena toimii kuukausittain kokoontuva opiskeluhuollon kehittämisryhmä, joka seuraa, arvioi ja kehittää kunnan opiskeluhuoltotyötä mm. tiedottamalla, kouluttamalla ja laatimalla kuntakohtaisia ohjeistuksia yhteisöllisen hyvinvointityön ja yksilökohtaisen opiskeluhuollon toteuttamiseksi. Työryhmä myös tuottaa säännöllisesti tietoa

- lasten -ja nuorten hyvinvoinnin ohjausryhmälle lasten ja nuorten hyvinvoinnin tilasta Nurmijärvellä (mm. hyvinvointikyselyt, opiskeluhuollon tilastot, poissaolotilastot, jne
- Lasten ja nuorten moniammatillinen hyvinvoinnin edistämisen työryhmä, jossa Keusoten edustus, vastaa hyvinvoinnin ja terveyden edistämisen käytännön toimenpiteiden suunnittelusta ja toteutuksesta. Työryhmää vetää hyvinvointikoordinaattori Kaisa Laine.
 - Koronaepidemian hyvinvointia heikentävien vaikutusten arviointia ja nopeita toimenpiteitä varten, perustettiin Koronanyrkki.
 - Monialaiset työryhmät toimivat Kirkonkylällä, Klaukkalassa ja Rajamäellä. Ryhmistä vastaavat alueen nuorisotyöntekijät. Monialaiset työryhmät koostuvat Keusoten, kunnan, seurakunnan ja poliisin edustajista. Monialaisten työryhmien tehtävänä ja tavoitteena on alueellinen lasten ja nuorten hyvinvoinnin edistäminen nopealla reagoinnilla erilaisiin paikallisiin ilmiöihin, tiedon tuottaminen lasten ja nuoren ohjausryhmälle, kohdennettujen toimenpiteiden suunnittelu ja toteutus niin yksilöllisesti kuin ryhmämuotoisesti, nuorten osallisuuden ja yhteisöllisyyden vahvistaminen sekä ennaltaehkäisevä viranomaisyhteistyö.
 - Kunnassa on myös säännöllisesti kokoontuva, monialainen lähisuhde- ja perheväkivallan ehkäisyn työryhmä, joka kiinnittää huomiota ja laatii toimenpiteitä perheiden hyvinvoinnin tilassa tapahtuviin huolestuttaviin ilmiöihin.

Keski-Uudenmaan alueella tapahtuvasta, alueellisesta hyvinvoinnin ja terveyden edistämisestä vastaa Keusote eli Keski-Uudenmaan sote (vuoden 2023 alusta hyvinvointialue). Hyvinvoinnin ja terveyden edistämistä ohjaa alueellinen hyvinvointisuunnitelma ja laaja hyvinvointikertomus, joka

- kokoaa alueen kuntien vahvuudet ja huolenaiheet, vahvistaa ja tukee kuntien hyvinvoinnin ja terveyden edistämisen työtä
- kuvaa alueellisia ja väestöryhmittäisiä eroja hyvinvoinnissa ja terveydessä
- kuvaa hyvinvoinnin ja terveyden edistämisen rakenteita alueella
- asettaa ja kohdentaa tavoitteita, resursseja ja alueellista toimintaa
- ennakoii, uudistaa ja toimeenpanee kansallisia/muita laaja-alaisia hankkeita
- välittää tietoa valtionhallintoon

Alueellisen hyvinvoinnin ja terveyden edistämisen johtoryhmänä toimii kuntajohtajien neuvottelukunta, joka

- seuraa ja ohjaa Alueellisen hyvinvoinnin ja terveyden edistämisen ryhmän toimintaa
- on tietoinen ja käy keskustelua väestön alueellista hyvinvoinnin ja terveyden tilasta, kehityssuunnasta, hyvinvointi- ja terveysriskeistä sekä vahvuuksista -> Esitys neuvottelukuntaan tuotavista asioista; strategisen ja taktisen tason asioita

Alueellisen hyvinvoinnin ja terveyden edistämisen työryhmän työtä ohjaavat

- kuntien strategiat, kuntien hyvinvointisuunnitelma ja –kertomustyö, osallisuusohjelmat
- kunnilla on omia painopisteitä, toimintatapoja ja näkemyksiä
- kuntien hyte-vastaavilla myös oman kunnan hyte-vastuut, jotka erilaisia keskenään/eivät vertailukelpoisia.

2. Hyvinvointialue

Suomeen on perustettu 21 hyvinvointialuetta, jonka johdosta hyvinvointialueelle siirtyvät muun muassa kuntien ja kuntayhtymien vastuulla olleet sosiaali- ja terveydenhuollon, oppilashuollon ja pelastustoimen tehtävät. Keski-Uudenmaan hyvinvointialueeseen tulevat kuulumaan samat kunnat kuin nykyiseenkin Keusoteen: Hyvinkää, Järvenpää, Nurmijärvi, Mäntsälä, Tuusula ja Pornainen. Muutos käytännön arjessa ei asukkaiden näkökulmasta ole niin suuri kuin monilla muilla alueilla, sillä Keusote järjestää ja tuottaa sote-palveluita jo nyt.

Laki hyvinvointialueesta, 611/2021, luo edellytykset itsehallinnolle kuntia suuremmalla hallintoalueella (*hyvinvointialue*) sekä asukkaiden osallistumis- ja vaikuttamismahdollisuuksien toteuttamiselle hyvinvointialueen toiminnassa. Lain tarkoituksena on myös edistää hyvinvointialueen toiminnan suunnitelmallisuutta ja taloudellista kestävyyttä sekä luoda hyvinvointialueelle edellytykset tukea asukkaidensa hyvinvointia.

Hyvinvointialueen ja sen alueen kuntien on neuvoteltava vähintään valtuustokausittain tehtäviensä hoitamiseen liittyvästä yhteistyöstä, tavoitteista ja työnjaosta. Neuvottelussa voidaan sopia ainakin yhteistyön edellyttämistä yhteistoimintarakenteista, toimintamalleista sekä yhteistyön edellyttämästä tiedonkulusta.

Keusoten yhtymähallitus asetti 17.8.2021 kokouksessaan väliaikaisen valmistelutoimielimen (VATE), joka vastaa hyvinvointialueen hallinnon ja toiminnan käynnistämisestä sekä valmisteluista siihen saakka, kunnes aluevaltuusto on valittu ja aluevaltuuston asettama aluehallitus on aloittanut toimintansa.

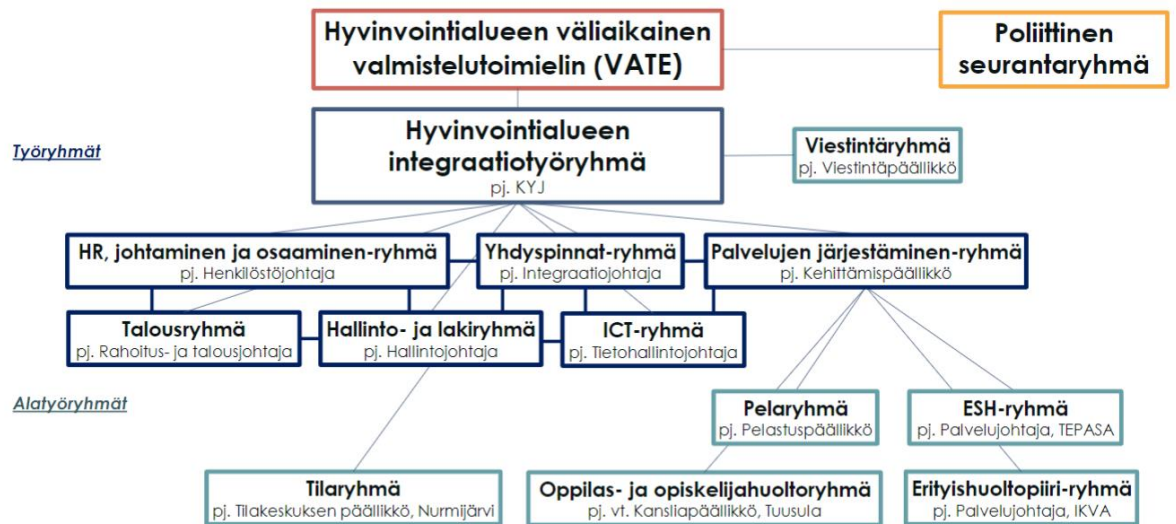
Hyvinvointialueen valmisteluorganisaatio hyväksyttiin 1.9.2021 (kuva 1). Lisäksi perustettiin seitsemän (7) työryhmää 1) Hyvinvointialueen integraatioryhmä 2) Johtamisen ja osaamisenryhmä 3) Talousryhmä 4) ICT-ryhmä 5) Yhdyspinnat-ryhmä 6) Hallinto- ja lakiryhmä sekä 7) Palveluiden järjestämisen -ryhmä. Kaikki ryhmät aloittivat työskentelynsä syksyllä 2021.

Hyvinvointialueet aloittavat toimintansa 1.1.2023. Sote-uudistuksen päämäärä on, että kaikki saavat laadukkaita sosiaali- ja terveystalvueluja yhdenvertaisesti ja että hyvinvointi ja terveyserot kaventuvat. Sosiaali- ja terveystalvueluissa otetaan käyttöön parhaat ja tehokkaimmat toimintatavat.

Tavoitteena on turvata ammattitaitoisen työvoiman saanti, parantaa turvallisuutta ja vastata yhteiskunnallisten muutosten tuomiin haasteisiin. Pääosin palvelut ovat julkisia palveluja. Niitä täydentävät entiseen tapaan yksityiset palveluntuottajat sekä järjestöt

KESKI-UUDENMAAN HYVINVOINTIALUEEN VALMISTELUORGANISAATIO

Keski-**SOTE**
Uudenmaan



Keski-Uudenmaan hyvinvointialueen valmisteluorganisaatio, hyväksytty 1.9.2021 väliaikaisessa valmistelutoimielimessä (VATE)

Kuva 1 Hyvinvointialueen valmisteluorganisaatio

3. Hyvinvoinnin ja terveyden edistämisen käsitteitä

Hyvinvoinnin ja terveyden edistämisen keskeisiä käsitteitä ovat hyvinvointi, hyvinvoinnin ja terveyden edistäminen, terveyden edistäminen, syrjäytyminen sekä ehkäisevä työ ja varhainen tuki.

Hyvinvointi: Hyvinvoinnin osatekijät jaetaan yleensä kolmeen ulottuvuuteen: terveyteen, materiaaliseen hyvinvointiin ja koettuun hyvinvointiin tai elämänlaatuun. Hyvinvointi-käsite viittaa sekä yksilölliseen hyvinvointiin että yhteisötason hyvinvointiin. Yhteisötason hyvinvoinnin ulottuvuuksia ovat mm. elinolot, työllisyys ja työolot sekä toimeentulo. Yksilöllisen hyvinvoinnin osatekijöiksi taas luetaan sosiaaliset suhteet, itsensä toteuttaminen, onnellisuus ja sosiaalinen pääoma.

Hyvinvoinnin ja terveyden edistäminen: Hyvinvoinnin ja terveyden edistäminen on toimintaa, jolla tuetaan ihmisten mahdollisuuksia hyvinvoinnin, terveyden, osallisuuden sekä työ- ja toimintakyvyn ylläpitoon ja parantamiseen. Mahdollisuuksia luodaan pitämällä huolta olosuhteista, jotka tukevat hyvinvointia ja terveellisten valintojen tekemistä.

Terveyden edistäminen: Yksilön tai yhteisöjen vaikutusmahdollisuuksien lisääminen oman terveytensä määrittäjiin ja siten terveytensä kohentamiseen. Tavoitteellista ja välineellistä toimintaa hyvinvoinnin aikaansaamiseksi ja sairauksien ehkäisemiseksi. Käsittää sosiaalisia, taloudellisia, ympäristöllisiä ja yksilöllisiä tekijöitä, jotka edistävät terveyttä.

Syrjäytyminen: Yhteisön tai yhteiskunnan ulkopuolelle jääminen. Syrjäytyminen on taloudellisten resurssien puutteen, yhteiskunnasta eristymisen/eristämisen sekä sosiaali- ja kansalaisoikeuksien rajallisuuden yhdistelmä. Syrjäytymistä voivat edistää monenlaiset ongelmat, jotka liittyvät työntekoon, opetukseen ja elintasoon, terveyteen tai kansallisuuteen.

4. Kunnan ja hyvinvointialueen yhdyspintatyö

Kunta ja Keusote tekevät yhteistyötä kunnan ja tulevan hyvinvointialueen välisen yhdyspinnan vahvistamisessa ja uusien monialaisten palvelukokonaisuuksien kehittämisessä. Esimerkiksi lapsiin, nuoriin ja ikääntyneisiin kohdennettuja toimenpiteitä ovat mm:

- a) **Lasten ja nuorten mielenterveys- ja päihdeongelmat** ovat jatkuvassa kasvussa ja ongelmat monimutkaistuvat mm. moninaisten päihteiden vuoksi. Lasten, nuorten ja perheiden palveluissa panostetaan vahvasti ongelmien ennaltaehkäisyyn, yhteistyöhön kuntien nuorisopalveluiden ja koulujen väliseen yhteistyöhön varhaisessa tunnistamisessa. Lisäksi kehitetään sujuvia palveluketjuja ja yhteistyötä kolmannen sektorin kanssa.
- b) **Keusoten Neuvolakummitoiminta** käynnistyy, jonka avulla tiivistetään yhteistyötä neuvoloiden ja kuntien varhaiskasvatuksen välillä.
- c) **Nuorisoasematoimintaa vahvistetaan** resurssoinnin vahvistamisella sekä ammatillisen rakenteen arvioimisella ja kehittämisellä. Lisäksi vahvistetaan nuorisoaseman roolia nuorten mielenterveys- ja päihdeongelmien vähentämiseksi sekä varhaisen aikuisiän mielenterveys- ja päihdeongelmien ehkäisemiseksi tai lieventämiseksi.
- d) **Keusote kehittää lasten ja nuorten joustavia siirtymiä palvelusta toiseen** joustavin ”saattaen vaihtaan” ratkaisuin eli 12 – 13 –vuotiaiden siirtyminen perheneuvolasta nuorisoasemapalveluihin ja 17 – 18 –vuotiaiden siirtyminen nuorisoasemapalveluista aikuisten sosiaalipalvelujen nuorten aikuisten tiimin asiakkaiksi.
- e) **Perheneuvolasta** saa apua perheenjäsenten välisiin vuorovaikutussuhteisiin, lapsen tunne-elämän kehitykseen ja käytökseen liittyvissä asioissa. Perheneuvolassa voi käsitellä lapsen kasvatukseen liittyviä kysymyksiä tai pulmallisia perhetilanteita. Perheneuvolan palvelut on tarkoitettu alle 13-vuotiaille lapsille perheineen. Palveluun voivat hakeutua myös lasta odottavat perheet. Työskentely lähtee aina lapsen ja perheen tarpeista.
- f) **Perhehoitoon** etsitään aktiivisesti uusia perheitä perheiden arjen vahvistamiseksi.
- g) **Perhekeskus tarkoittaa palvelujen kokonaisuutta**, joka sisältää lapsille, nuorille ja perheille suunnatut hyvinvointia ja terveyttä sekä kasvua ja kehitystä edistävät sekä varhaisen tuen, hoidon ja kuntoutuksen palvelut. Perhekeskus yhteensovittaa kuntien ja kuntayhtymien sekä järjestöjen ja seurakuntien palveluita ja toimintaa. Perhekeskus on lasten, nuorten ja perheiden hyvinvointia ja terveyttä edistävä sekä varhaista tukea, hoitoa ja kuntoutusta tarjoava monialainen palveluverkosto, jonka toimintasuunnitelmaa valmistellaan kevään 2022 aikana, jossa mukana yhdyspintatyössä Keusote-alueen kunnat ja järjestöt. Yhteisinä rakenteina muun muassa perhekeskustiimi ja Monilainen Lape-työryhmä. Nurmijärvellä perhekeskusta ollaan toteuttamassa moniammatillisessa yhteistyössä Klaukkalaan (Kuva 1).



Kuva 1 Perhekeskuksen palveluverkosto

- h) **Ohjaamo** on alle 30-vuotiaiden matalan kynnyksen palvelupaikka, jonka toimintamalli rakentuu monialaisesti henkilökohtaisesta ohjauksesta, tiedon ja tuen saannista sekä tuesta elämänhallintaan, urasuunnitteluun, sosiaalisten taitojen ja valmiuksien kehittämiseen. Ohjaamo tukee erityisesti erilaisissa nivelvaiheissa olevia nuoria ja edistää koulutukseen ja työelämään kiinnittymistä.
- i) **Lastensuojelussa eli nk. korjaavissa palveluissa** lasten ja nuorten kodin ulkopuoliset sijoitukset muodostavat selkeästi suurimman kuluerän. Keusotessa on meneillään useita eri hankkeita ja toimenpiteitä, joilla pyritään vähentämään sijaishuollon tarvetta sekä toimimaan lapsen ja perheen jälleenyhdistämiseksi.
- j) **Ikääntyneiden kohtaamispaikka** tarkoittaa palvelujen kokonaisuutta, joka sisältää ikääntyneille kuntalaisille kohdenneet hyvinvointia ja terveyttä tukevat palvelut sekä mahdollistaa kohtaamiset, osallisuuden, yhdessä tekemisen, mielekkään vapaa-ajan vieton. Kohtaamispaikka yhteensovittaa kuntien ja kuntayhtymän sekä järjestöjen ja seurakuntien palveluita ja toimintaa. Kohtaamispaikkaa ollaan suunnittelemassa ja toteuttamassa, monialaisessa yhteistyössä, Kirkonkylälle, Klaukkalaan ja Rajamäelle.
- k) **Koti-TV** on Keusoten alueen katsojille maksuton TV-kanava. Kanava tarjoaa ikäihmisille liikunnallista etäkuntoutusta, virikkeellistä muistikuntoutusta sekä kulttuuria ja opetuksellista sisältöä joka arkipäivä klo 11–13. Ohjelmatarjonnasta vastaa KotiTV ja Keusote puolestaan pyrkii omilla juttu- ja tiedotusaiheillaan tavoittamaan paremmin jäsenkunnissaan asuvia verkkopalveluja käyttämättömiä ikäihmisiä.
- l) **Kotiapupalvelusta** voi saada erilaisia kotona asumista helpottavia tukipalveluita silloin, kun ikääntyneen toimintakyky on heikentynyt. Palvelua myönnetään yhdestä kuuteen tuntia kuukaudessa. Palvelua voidaan kuitenkin myöntää enintään yksi tunti viikossa tai kaksi tuntia joka toinen viikko. Siivouspalvelua myönnetään kaksi tuntia kuukaudessa kotitaloutta

kohden. Kotiapupalvelulla mahdollistetaan ikääntyneen mahdollisimman pitkä kotona asuminen.

- m) Apuvälineiden lainaaminen** tukee ikääntyneen liikkumis- ja toimintakykyä, mikäli selviytyminen päivittäisissä toiminnoissa on heikentynyt vamman, sairauden, ikääntymisen tai kehitysviivästymän vuoksi.
- n) Omaishoidon tuki** on tarkoitettu tilanteisiin, joissa omainen tai muu läheinen toteuttaa päivittäin sitovaa ja vaativaa hoitoa hoidettavan kodissa. Omaishoidon tuen tavoitteena on turvata hoidettavalle hyvä hoito omassa kodissa sekä omaishoitajalle edellytykset toimia hoitotehtävässään.
- o) Palvelusetelitoiminta** on kehitteillä Keusotessa. Ensivaiheessa tavoitteena on laajentaa palvelusetelien käyttöä ikääntyneiden ja vammaisten palveluissa. Keusote määrittelee palvelusetelille arvon sekä hyväksyy palveluntuottajat, joiden palveluita setelillä voi ostaa. Palvelusetelin myöntäminen edellyttää aina palvelutarpeen arvioinnin tekemistä.
- p) Kotona asumista tukevien palvelujen** tavoitteena on tukea ja edistää alueen asukkaiden mahdollisuutta asua turvallisesti omassa kodissaan. Palvelut tukevat osallisuutta, toimintakykyisyyttä, turvallisuutta ja arjessa selviytymistä. Palveluissa painottuvat omatoimisuutta ja itsenäisyyttä tukevat, ennaltaehkäisevät ja toimintakykyä ylläpitävät toimintatavat.

5. Kohdennettuja toimenpiteitä ikäryhmittäin raskaamman ja kalliimman tuen ja hoidan tarpeisiin

5.1 Lapset, nuoret ja perheet

Nurmijärven erityispiirteenä, Keusoten kuntien joukossa, ovat lasten ja nuorten osalta suuret erikoissairaanhoidon asiakkuusmäärät sekä lastenpsykiatrian että nuorisopsykiatrian osalta. Jonkin verran Nurmijärvelle myös muuttaa lapsiperheitä, joilla on jo valmiiksi asiakkuus lastensuojeluun.

Yksittäisen lapsen kohdalla sijoittamisen tarpeeseen ei lastensuojelupalveluissa välttämättä voida juuri vaikuttaa, vaan siihen miten toimitaan, kun asiakkuus on alkanut. Tavoitteena on pitää sijoituksen tarpeen arviointi omissa käsissä ja sitä kautta vähentää pidempiaikaista sijaishuollon tarvetta. Kuntouttavan hoidon lisääminen omissa yksiköissä on tähän yksi keino.

Tuottavuusohjelmassa tavoitteena lastensuojelupalveluiden osalta on lasten kodin ulkopuolisten sijoitusten vähentäminen. Hanke on jaettu kolmeen osa-alueeseen:

- a) Kuntouttavan hoidon lisääminen omissa lastensuojeluyksiköissä: Lisäämällä osastopaikkoja Keusoten omiin lastensuojelun vastaanottoyksiköihin pystymme paremmin arvioimaan lapsen ja perheen tuen tarvetta ja sitä kautta suunnittelemaan tukitoimet paremmin kohdentuviksi mm. järjestämällä riittävää apua kotiutumisen tueksi. Hyvinkään Kotirinteen uusi seitsemänpaikkainen osasto aloitti toimintansa elokuun alussa.
- b) Vanhemmuuden tuen vaikuttavuuden lisääminen: kotiin vietävien palveluiden vakiointi ja kehittäminen, mm. sijoitetun lapsen vanhempien tukityö, arviointi vastaanottoperheessä (VOP-malli), perhesosiaalityön ja lastensuojelun yhdyspintatyö yhteistyön sujuvoittamiseksi sekä systeemiseen työotteeseen (SyTy-hanke) kouluttautuminen ja sen käyttöönotto. Lisäksi olemme ottaneet käyttöön läheisneuvonpitomenetelmän, jolla pyritään löytämään voimavaroja lapsen ja perheen omasta verkostosta.
- c) Lapsen lastensuojeliasiakkuuden polku -tapaustutkimus ja sen perusteella suunnitellut toimenpiteet. Tuottavuusohjelman lisäksi Keusotessa myös kehitetään systemaattista työtettä lastensuojelussa sekä edistetään Tulevaisuuden lastensuojeluhanketta
- d) **Systeminen työote lastensuojelussa** sovitetaan yhteen luottamukseen perustuva moniammatillisesti toteutettava systeminen vuorovaikutustyö, lapsen suojeleminen vaikeissa perhetilanteissa, ja virkavastuulla tapahtuva julkisen vallan käyttö. Systeminen toimintamalli tuo systemisen ja perheterapeuttisen ajattelun, välineet ja rakenteet lastensuojelun käyttöön.

Nurmijärven ja Järvenpään avohuollon tiimit ovat käyneet systemisen työotteen koulutuksen ja ovat pilotoimassa mallia. Muiden tiimien koulutukset alkamassa. Systemisen työotteen juurruttamisessa tukenamme on Tulevaisuuden lastensuojelu -hanke. Lisäksi kehitetään Arvoa- menetelmän käyttöönottoa ja yhteisöllistä oppilas – ja opiskeluhuoltoa, joka siirtyy kunnista hyvinvointialueelle 1.1.2023.

e) **Tulevaisuuden lastensuojelu- hanke** toteutuu Etelä-Suomessa vuosina 2021–2022. Toteuttajina ovat sosiaalialan osaamiskeskukset yhdessä alueen kuntien ja kuntayhtymien kanssa. Lastensuojelun kehittämishankkeessa kehitetään lastensuojelun asiakkuudessa olevien lasten ja nuorten palveluja.

Hankkeen tavoitteena on paljon palveluja tarvitsevien lastensuojelun asiakkaiden monitoimijainen auttaminen vaikuttavaksi ja sujuvaksi toimintatavaksi. Systemisyys lastensuojelun monitoimijaisen yhteistyön jaetuksi ajattelu- ja toimintamalliksi koulutuksella ja konsultoivalla tuella. Painopistealueet ovat: lastensuojelun monitoimijaisen päihdepalvelu, systeminen ajattelu- ja toimintamalli ja monitoimijainen arviointi

f) Arvoa-menetelmän käyttöönotto Arvoa on asiakasosallisuutta lisäävä sähköinen työkalu lastensuojelun sosiaalityön tekemiseen ja mittari työn vaikuttavuuden arviointiin.

g) Yhteisöllisellä opiskeluhoollolla on merkittävä rooli koko oppilaitosyhteisöä tukevassa ehkäisevä työssä. Hyvinvoiva opiskeluyhteisö sekä terveellinen ja turvallinen opiskeluympäristö ovat oppilaiden ja opiskelijoiden hyvinvoinnin edellytyksiä. Yhteisöllisellä opiskeluhoollolla tarkoitetaan koulun tai oppilaitoksen toimintakulttuuria ja toimia, joilla edistetään opiskelijoiden

- oppimista
- terveyttä ja hyvinvointia
- vuorovaikutusta
- osallisuutta
- ympäristön terveellisyyttä ja turvallisuutta
- esteettömyyttä.

Yhteisöllinen opiskeluhoollotyö koostuu muun muassa seuraavista asioista:

- vuorovaikutustaitojen ja mielenterveyden edistäminen
- kiusaamisen, väkivallan ja häirinnän ehkäisy
- opintojen etenemien edistäminen
- koulutyön ja opintojen järjestäminen hyvinvointia tukevasti
- opiskelijoiden osallisuuden vahvistaminen
- terveyttä ja hyvinvointia edistävien elintapojen tukeminen
- ympäristön terveellisyys ja turvallisuus
- yhteistoiminta oppilaitoksen ulkopuolelle
- huoltajien osallisuuden vahvistaminen

Kunta on pyrkinyt kohdentamaan tukitoimia opiskelijoihin mm. tarjoamalla tukiovetusta ja hyödyntämällä koronatuken avulla rekrytoituja resurssiopettajia sekä tsempparia yhteistyössä opiskeluhoolloryhmän kanssa. Koronatuken mahdollisti tsempparin eli psykososiaalisen tuen erityisohjaajan palkkaamisen. Lisäksi oppilashuollon kuraattorit aloittivat, syyskaudesta 2021 lähtien, vetämään henkilökohtaisesti vähintään yhtä ryhmää lisätäkseen keskustelumahdollisuuksien sekä nuorten kohtaamisten määrää. Lisäksi kunta on myös palkannut varhaiskasvatuspsykologin edistämään mm. yhteisöllistä työskentelyä päiväkodeissa ja kerhoissa.

h) Koulujen opetukseen sitoutumaton henkilöstön palkkaaminen kuntaan on ollut mahdollista eri, kunnan hakemien hankeavustuksien avulla, mm. Sitko-hanke. Tämä on mahdollistanut kouluihin, vuoden 2021-2022 aikana, opetukseen sitoutumatonta, aikuista henkilöstöä. Kunta on palkannut erillisiä kouluvalmentajia, jotka tukevat koululaisia koulupäivän arjessa. Lisäksi kunnan nuorisopalvelut tekevät tiivistä, säännöllistä yhteistyötä koulujen kanssa. Näiden turvallisten aikuisten tehtävänä on mm. kohdata ja kuunnella oppilaita, ennaltaehkäistä kiusaamista ja yksinäisyyttä sekä edistää yhteisöllisyyttä ja hyvää ryhmähenkeä. Lisäksi nuorisotyötä kouluissa on vahvistettu palkkaamalla kouluihin nuorisotyöntekijöitä.

i) Ehkäisevä päihdetyö on päihteiden aiheuttamien haittojen ehkäisyä ja vähentämistä. Työn tavoitteena on vähentää päihteiden kysyntää, saatavuutta, tarjontaa ja päihdehaittoja sekä edistää terveyttä, turvallisuutta ja hyvinvointia. Keusote vetää Keusote-kuntien edustajien sekä ennaltaehkäisevää päihdetyötä tekevien järjestöjen ja yhdistyksien edustajista koostuvaa alueellista päihdetyön työryhmää. Työryhmän tehtävinä on mm. nostaa esille alueellisia ilmiöitä, suunnitella yhteisiä toimenpiteitä sekä levittää hyviä käytäntöjä alueelliseen käyttöön. Ehkäisevää päihdetyötä tehdään monen eri toimijan voimin, esim. kouluissa, sosiaali- ja terveyspalveluissa, nuorisotoiminnassa sekä muussa vapaa-ajan toiminnassa.

Nurmijärven nuorisopalvelujen toteuttamaan ehkäisevään päihdetyöhön kuuluvat esimerkiksi 6.-luokkalaisille suunnattu Kantti kestää –viikko, 7.-luokkalaisille järjestettävä päihdepäivä sekä nuorisotilojen teemaillat. Myös muunlaista ehkäisevää päihdetyötä tehdään eri toimintojen yhteydessä ja myös yhteistyössä eri tahojen kanssa. Keusote valmistelee alueellista päihdeohjelmaa yhteistyössä eri kuntien ja

j) Lähisuhde ja perheväkivaltatyössä lähisuhdeväkivallalla tarkoitetaan väkivaltaa, jonka tekijänä on nykyinen tai entinen kumppani, perheenjäsen tai muu läheinen ihminen. Se voi ilmetä esimerkiksi fyysisenä, henkisenä, seksuaalisena, taloudellisena tai kulttuurisena väkivaltana sekä laiminlyöntinä ja kaltoinkohteluna. Lähisuhdeväkivallan kokija on useimmiten nainen tai lapsi, mutta myös miehet voivat kokea lähisuhdeväkivaltaa. Kuka vain voi joutua lähisuhdeväkivallan kokijaksi perhemuodosta, sosiaalisesta statuksesta tms. riippumatta.

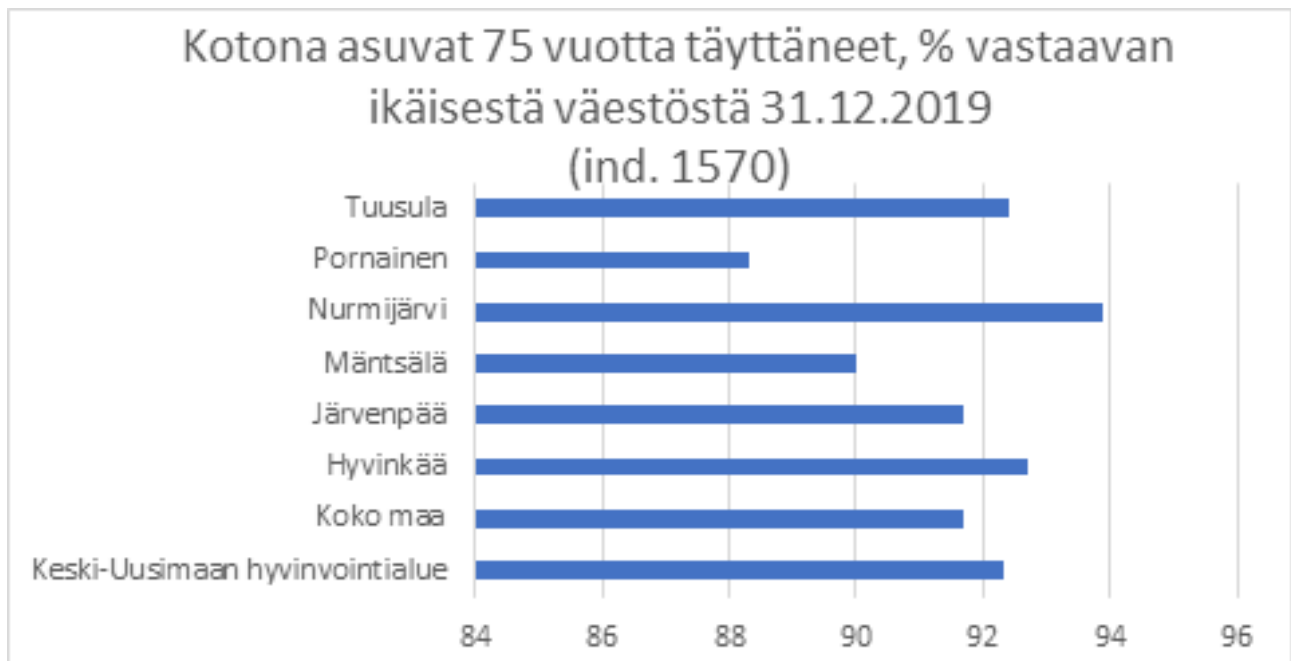
Nurmijärvellä toimii monialainen lähisuhdeväkivaltatyön tukiryhmä. Ryhmään kuuluu kunnan sosiaali- ja terveystoimen työntekijöitä, järjestöpuolen edustajia sekä poliisi. Ryhmä toimii kentän työntekijöiden tukena lähisuhdeväkivaltatapauksissa. Työryhmän jäsenet mm. konsultoivat puhelimitse tai tulevat tarvittaessa mukaan asiakastapaamiseen. Ryhmän tehtävänä on olla kehittämässä kunnan lähisuhdeväkivallan vastaista työtä. Nurmijärven kunnassa on laadittu lähisuhde- ja perheväkivallan toimintaohje.

Lisäksi kunta tekee ennaltaehkäisevää hyvinvoinnin ja terveyden edistämisen työtä muuan muassa seuraavin keinoin:

- Suomen harrastamisen mallin päätavoitteena on lasten ja nuorten hyvinvoinnin lisääminen. Tarkoituksena on mahdollistaa jokaiselle lapselle ja nuorelle mieluisa ja maksuton harrastus koulupäivän yhteydessä. Suomen mallissa yhdistyvät lasten ja nuorten kuuleminen harrastustoiveista, olemassa olevien hyvien käytäntöjen ja toimintatapojen koordinoiminen sekä koulun ja harrastustoimijoiden yhteistyö. Nurmijärvi on saanut OKM:n (Opetus – ja kulttuuriministeriö) rahoitusta vuoden 2021 lähtien, jotta kunta on voinut kehittää omaa harrastamisen mallia yhteistyössä koulujen ja muiden toimijoiden kanssa. Lisäksi kunnan jakamalla, kunnan urheiluseuroille kohdennetuilla, liikunta- avustuksilla pyritään ehkäisemään harrastuspudokkuutta.
- Nuorisopalveluiden aamu- ja iltapäiväkerhojen tavoitteena on järjestää ohjattua vapaa-ajantoimintaa välittömästi koulupäivään. Turvallisessa ympäristössä ammattitaitoisen henkilökunnan toimesta. Aktiivisen toiminnan lisäksi toimintaan osallistuville lapsille turvataan lepo ja rauhoittuminen sekä mahdollisuus läksyjen tekoon. Toimintaa järjestää sekä kunta että tuettavat muut toimijat.
- Kunnan erityisnuorisotyössä ja etsivässä nuorisotyössä pääpaino on nuorten elämänhallinnan tukemisessa sekä ehkäisevässä työssä. Työn keskiössä ovat ehkäisevä päihdetyö, syrjäytymisen ehkäisy ja sosiaalinen vahvistaminen. Tärkeä osa työtä on myös monipuolinen monialainen yhteistyö sekä alueellisten monialaisten työryhmien koordinointi. Erityisnuorisotyössä pyritään reagoimaan erilaisiin paikallisiin ilmiöihin nopeasti ja toimimaan kohdennetusti niin yksilöiden kuin ryhmien kanssa, nuoret kokonaisvaltaisesti kohdaten. Toimintamuotoja ovat esimerkiksi päihdetunnit, kaverikerhot, Omin jaloin –työ sekä kohdennettu koulu yhteistyö esim. ryhmän käytöksen parantamiseksi tai yhteishengen kohentamiseksi.
- Kunnan vapaa-ajan palvelut; kulttuuri-, museo-, liikunta-, kirjasto- ja nuorisopalvelut, edistävät lasten, nuorten ja lapsiperheiden hyvinvointia ja terveyttä tuottamalla mielekkäitä, helposti saavutettavia, matalankynnyksen vapaa-ajan palveluita joilla mm. edistetään kulttuurihyvinvointia, sosiaalista kanssakäymistä ja rikastetaan arkista kanssakäymistä.

5.2. Ikääntyneet

Nurmijärvellä on noin 7500 yli 65-vuotista kuntalaista (2020) ja yli 75-vuotiaita heistä oli reilut 3000. Ikääntyneiden kuntalaisten määrä, varsinkin korkeimmissa ikäluokissa, kasvaa nopeasti. Nurmijärvellä kotona asuvien, 75-vuotta täyttäneiden, osuus on verrattuna vastaavan ikäiseen väestöön (2019) on Keusote-kuntien korkein (Kuva 2). Kunnan taajamista kesäkuun Nurmijärvi-barometrin mukaan vuoden 2021 väestönkasvusta yli 60 % kohdistui Klaukkalan alueelle. Ikäryhmittäin tarkasteltuna eniten Klaukkalan, ja myös koko Nurmijärven, väestöstä kasvoi väestön ikääntymisen myötä 75 vuotta täyttäneet. Kirkonkylän väestössä kasvoivat yli viisikymppisten sekä eläkeikää lähestyvien ikäluokat.



Kuva 2 Kotona asuvien 75-vuotta täyttäneiden osuus ikäisestään väestöstä

Valtakunnallisen sosiaali- ja terveyspolitiikan tavoitteena on ikääntyvien ihmisten toimintakyvyn ja itsenäisen elämän tukeminen niin, että he voisivat asua kotonaan mahdollisimman pitkään. Terveiden ja hyvinvoinnin edistämistä ja kotiin annettavia palveluja pidetään koko ikäihmisten palvelujen perustana. Kotona asumisen mahdollisuuksia parannetaan esteettömillä ratkaisuilla, apuvälineillä sekä teknologian avulla. Ikäihmisten palvelut eivät ole vain sosiaali- ja terveydenhuollon toimijoiden asia. Hyvä ja turvallinen asuin- ja elinympäristö, sopiva asunto, riittävät kaupalliset palvelut, monipuoliset vapaa-ajan palvelut sekä liikunnan harrastamisen mahdollisuudet ovat jokapäiväisen elämisen perusehto ja ovat osaltaan tukemassa ikäihmisten aktiivista osallistumista.

Keski-uudenmaan kuntien Ikääntyneiden alueellisen hyvinvointisuunnitelman tavoitteet ovat; edistetään ikääntyvän väestön hyvinvointia ja osallisuutta, edistetään ikääntyneiden hyvinvointia ja terveyttä riskiryhmät tunnistaen, tuetaan kotona asuvan toimintakyvyltään rajoittuneen ikääntyneen toimintakykyä ja osallisuutta ja parannetaan ikääntyneiden palveluiden saatavuutta ja saavutettavuutta. Toimenpiteitä ovat mm:

a) Palvelurakenteen painopisteen muuttaminen ennaltaehkäisevämpään suuntaan vahvistaen yhteistyötä kuntien, 3-sektorin, yksityisten palveluntarjoajien ja neuvostojen kanssa. Monipuolinen palvelutarjonta lisää asiakkaan valinnan mahdollisuuksia.

b) Aktiivisen ikääntymisen tukemisessa digitalisaation ja teknologian avulla tuetaan yksilöllisin ratkaisuin palvelujen saatavuutta, saavutettavuutta ja esteettömyyttä. Mahdollistetaan osana kotona asumisen tukipalveluja. Lisäksi liikuntalähete otetaan toimintataivaksi. Sopimuksessa kannustetaan ikääntynyttä arkiliikkumiseen ja toimintakyvyn ylläpitämiseen.

c) Ikäihmisten hyvinvointia ja terveyttä edistetään erityisesti riskiryhmät huomioiden esim. tunnistetaan riskiryhmiin kuuluvat asiakkaat ja vahvistetaan yhteistyötä 3-sektorin ja muiden toimijoiden kanssa sekä turvataan sujuvat palveluketjut. Lisäksi vastaanottopalveluissa tunnistetaan yli 70- vuotiaat, joilla on 6 tai useampi lääke käytössään ja laaditaan heille yksilöllinen terveys- ja hoitosuunnitelma.

d) Monimuotoisissa asumismuodoissa tuetaan ikääntyneiden ennakkointia ja varautumista asumisasioissa yhteistyössä alueellisen Erityisasumisen yhteistyöryhmän kanssa.

e) Yhteisöllisen vapaa-ajan toiminnan kehittäminen yhteistyössä kuntien hyvinvoinnin ja terveyden edistämisen toiminnan, seurakuntien, 3-sektorin ja neuvostojen kanssa sekä muiden toimijoiden kanssa hyödynnetään digitalisaatiota ja teknologiaa osana yhteisöllistä vapaa-ajan toimintaa sekä osana hoidollisia palveluja (esim. etäpäivätoiminta, koti-tv).

f) Tukipalvelu-, kotihoidon- ja omaishoidon asiakkaiden osallisuuden lisääminen ja omaishoitajien jaksamisen tukemisessa tuetaan asiakasta ja vahvistetaan yhteistyötä hänen lähipiirinsä kanssa tukemalla omaishoitajien asemaa ja jaksamista monipuolisin palveluin (Omaishoitajien terveystarkastusten kehittäminen) ja kehitetään omaishoitajille suunnattua kuntoutustoimintaa kurssikeskuksessa.

g) Ikäihmisten päiväaikainen toiminnan tavoite on tukea ikääntyneen omaa aktiivisuutta, osallisuutta, sosiaalista vuorovaikutusta ja toimintakykyä. Mukaan pääsee asiakasohjauksen tai asiakkaan vastuutyöntekijän tekemän palvelutarpeen arvioinnin kautta, soveltuvan palvelumuodon arviointi perustuu asiakkaan yksilöllisiin tarpeisiin ja toiveisiin ja palvelun tarvetta ja järjestämismuotoa arvioidaan 6 kk välein sekä tarvittaessa asiakkaan tai läheisen tilanteen muuttuessa. Päiväaikaisesta toiminnasta peritään asiakasmaksu.

Päiväaikainen toiminta on kohdennettu:

- etäpäivätoiminta säännöllisen kotihoidon asiakkuudessa oleville omaishoidon asiakkaille (4 €, 45 min)
- toimintatuokio asiakkaan kotona erityistä tukea arjessa selviytymiseen tarvitseville omais- ja muistihoidon asiakkaille (12 €)
- toimintakerho erityistä tukea arjessa selviytymiseen tarvitseville omais- ja muistihoidon asiakkaille, jotka kykenevät toiminaan ryhmässä (ryhmäkoko 10-15 asiakasta). Nurmijärvellä toiminta käynnistyy toukokuun lopulla 1-2 kerhopäivällä. Toimintakerho sisältää lounaan ja kahvin, asiakas vastaa kuljetuskustannuksista (16,00 €).
- perhehoitajan kotona järjestettävä päiväaikainen toiminta asiakaskohtaisesti sovittuna erityistä tukea arjessa selviytymiseen tarvitseville omais- ja muistihoidon asiakkaille (16 €)
- lyhytaikaishoidon yksiköissä järjestettävä päiväaikainen toiminta runsaasti hoitoa ja hoivaa tarvitseville, joiden toimintakyky estää osallistumisen muuhun päiväaikaiseen toimintaan (16 €)

h) Nurmijärven kuntaa perustettiin joulukuussa 2021 erillinen työryhmä suunnittelemaan olohuonemaista toimintamallia kolmeen kunnan suurimpaan taajamaan (Kirkonkylä, Klaukkala, Rajamäki). Toiminnan tavoitteena on ennaltaehkäisevä näkökulma ikääntyneiden toimintakyvyn, henkisen vireyden ja sosiaalisten

suhteiden ylläpitämiseen. Toimintaa pyritään toteuttamaan tiiviissä ja kehittävässä yhteistyössä kunnassa jo olemassa olevien palveluiden sekä järjestöjen ja yhdistyksien kesken. Lisäksi kartoitetaan mahdollisia hankehakujia.

5.2.1 Ikääntyneiden asumispalveluiden kehittäminen

Erityisasumisen kehittämistä varten perustettiin erillinen työryhmä, jonka tehtävänä on ollut varautuminen erityisryhmien asumisen tarpeeseen ja asumisen monimuotoisuuden kehittämiseen. Työryhmässä olivat edustettuina kunnat ja Keusoten Aikuisten mielenterveys- ja päihde- sekä sosiaalipalvelut, Ikäihmisen palvelut ja Vammaispalvelut. Toimenpiteinä hyvän keskusteluyhteyden rakentaminen ja yhteistyökäytänteistä sopiminen kuntien ja Keusoten välille ja yhteisten toimintatapojen löytäminen ja tarpeiden kartoittaminen erityisryhmien asumiselle.

Esimerkkejä toiminnan sisällöstä

- Keusoten alueen erityisasumisen hankkeiden esittely alan toimijoiden taholta kokouksessa 12.3.2021
- Keusoten palveluverkkosuunnitelman esittely
- Alueen yli 55-vuotiaille suunnattujen asuntojen kartoitus
- Erityisasumisen rakentamista suunnittelevien toimijoiden yhteydenotot tonttien osalta – Kuuma kuntien asuntoryhmä, Kuuma kaavoitusryhmä sekä Hyte -työryhmien rooli
- Yhteistyö palo- ja pelastusviranomaisten kanssa
- Ara kohteiden varallisuusrajojen tarkistaminen ja yhtenäistäminen
- Perhehoitoyksiköiden edistäminen, kehitysvammaisten asuntotarpeet tuetun asumisen lisäämiseen liittyen
- Tietoa erityisasumisesta jäsenille; jaetaan ajankohtaisia asiaan liittyviä linkkejä, kokouksissa käy eri asiantuntijoita aihealueelta. Aran kanssa koulutustilaisuus 17.9.2020.
- Arvio alueen erityisasumisen tarpeesta/ kartoitus aloitetaan syksyllä 2021

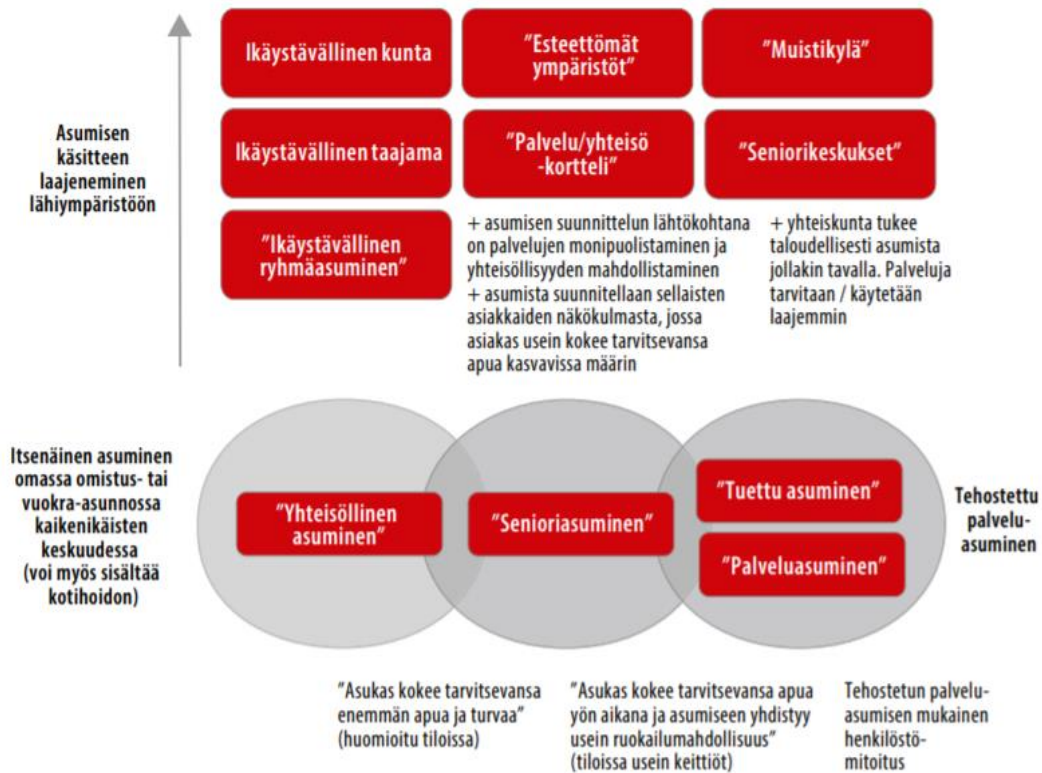
a) Ikääntyneiden välimuotoinen asuminen

Ympäristöministeriön julkaisu (Ympäristöministeriö 2020:8) Ikääntyneiden välimuotoisen asumisen tilanne ja tulevaisuuden tarpeet määrittelee välimuotoisen asumisen käsitteen seuraavasti: Ikääntyneiden välimuotoisella asumisella tarkoitetaan sellaisia asumisratkaisuja, jotka asettuvat tehostetun palveluasumisen ja kaikenikäisten joukossa olevan tavallisen asumisen väliin. Ikääntyneiden välimuotoinen asuminen täyttää asunnon tavalliset tunnusmerkit ja se tarkoittaa kohteita, joissa asumiseen yhdistyy ikäspesifisiin tarpeisiin vastaavia ratkaisuja. Asuminen erotetaan tällöin selkeästi palveluista. Tila- ja varuseratkaisujen osalta näihin liittyvät esteettömyyden lisäksi turvallisuuden ja yhteisöllisyyden näkökulmat sekä yhteistilat, jotka voivat olla tarpeen mukaan keittiö ja/tai saunatilat tarpeen mukaan.

Asumisen rahoitus- ja kehittämiskeskus ARA tukee ikääntyneiden välimuotoisen asumisen kohteita erityisryhmien investointiavustuksella ja korkotuella, mutta kohteet voivat olla myös vapaarahoitteisia vuokra- tai omistusasuntoja.

Välimuotoista asumista tarvitaan lisää ja kohteiden toivotaan olevan monipuolisia ja perustuvan alueen ikääntyvän väestön ennakkointiin ja asukkaiden tarpeisiin. Välimuotoisen asumisen kehittämisessä tulee varmistaa, ettei asumisratkaisujen kehittymistä estetä liian tiukalla sääntelyllä, varsinkaan epätarkoituksenmukaisella henkilöstömitoituksella. Suurissa kaupungeissa ikääntyneiden asumiseen

tarvitaan monimuotoisia ratkaisuja. Pienemmissä kunnissa olemassa olevan asuntokannan korjausrakentaminen on ensisijainen vaihtoehto.



Kuva 3 Ikääntyneiden välimuotoisen asuminen kartta

Välimuotoisen asuminen tunnusmerkkejä ovat mm.:

- välimuotoisesta asumisesta ei ole lakiin perustuvaa määritelmää
- yhteisöllisyyttä tukeva elementti
- yhteistiloja
- aluenäkökulma otetaan huomioon
- joustavia asumisratkaisuja
- muunneltavuus
- vuokra- ja/tai omistusasunto
- asukkaiden kasvava palveluiden tarve otetaan huomioon
- enteettömyys, turvallisuus ja yhteisöllisyys

Nurmijärvi	VanhustentaloToimela/ARA Heikkarinkuja 5, Nurmijärvi	Kohteessa on 54 asuntoa, yksiöitä ja kaksioita.	Hakemus kuntaan Keusoten kotihoito tekee valinnan	Nurmijärven Onnenkimpale ry /ARA Heikkarin palvelutalo Heikkarinkuja 4, Kirkonkylä <ul style="list-style-type: none"> ravintolapalvelut Kissankellon palvelutalo Suopolku 1 E, Klaukkala <ul style="list-style-type: none"> uima-allas 	16 vuokra-asuntoa (vanhukset ja vammaiset) 12 vuokra-asuntoa (vanhukset ja vammaiset)
	Vanhustentalo Lumikello/ARA Vaskomäentie 1, Klaukkala	Kohteessa on 48 asuntoa, joiden joukossa on yksiöitä ja kaksioita.	Hakemus kuntaan Keusoten kotihoito tekee valinnan		

Kuva 4 Yhteisöllistä asumista Nurmijärvellä

b) Perhekoti suunnitteilla välimuotoisena asumisvaihtoehtona

Ohrantähkä

Yrjö ja Hanna -säätiön esittelemä kohde on tarkoitettu itsenäiseen asumiseen. Kohdetta suunniteltaessa on otettu huomioon ikäihmisille sopiva sijainti, joka tukee ikäihmisten omaehtoista liikkumista, asiointia, palvelujen saavutettavuutta ja sosiaalista kanssakäymistä. Kohteen vuokrataso on kohtuullinen. Tavoitteena on luoda yhteisöllistä asumista, jota tuetaan rakentamalla rakennuksen sisälle yhteisiä kokoontumis- ja toimintatiloja.

Perhehoito on hoidon tai muun osa- tai ympärivuorokautisen huolenpidon järjestämistä perhehoitajan yksityiskodissa tai hoidettavan kotona. Kunta tai kuntayhtymä tekee toimeksiantosopimuksen perhehoitajan kanssa tai sopimuksen perhehoidon järjestämisestä yksityisen perhehoidon tuottajan kanssa.

Ideointia/perhehoitokylä Keusoten alueelle, tavoitteena on rakentaa ikäihmisille perhekoteja samalle tontille Keusoten alueella esim. kaksi perhehoitokotia.

Edut: Alueella on koulutettuja perhehoitajia. Kunta tarjoaa tilat, koska perhehoidon aloittamiselle on ollut usein esteenä sopivien tilojen puute. Toimintatapa tukee perhehoitajien työtä vertaistuki, kumppanuus, sijaistaminen ja yhteistyö. Ikäihmiset saavat enemmän seuraa ja toiminnan monipuolisuutta voidaan laajentaa

Esimerkkinä toimintamallista on Kaarinan kaupungissa perhehoitokylä Säde. Säde on v.2014 perustettu Suomen ensimmäinen seniorien perhehoitokylä. Se tarjoaa asumisen ja hoivan senioreille, jotka eivät pärjää yksin kotona, mutta eivät ole ympärivuorokautisen palveluasumisen tarpeessa. Kylässä on viisi perhekotia, joissa kussakin asuu neljä ikäihmistä oman perhehoitajan kanssa. Kyseessä on toimeksiantosuhteinen perhehoito. Säteeseen on jatkuva jono. Ikäihmiset haluavat yhteisölliseen perhehoitokylään. Asiakkaat ovat vuokrasuhteessa → Mahdollisuus hakea vuokratukea asuntoon. Kotiapupalvelu auttaa tarvittaessa.

Kokemuksia Kaarinan perhehoitokodista

- Kaarina on saatu perhehoitajia hyvin.
- Perhehoitajalla täytyy olla oma koti missä voi levätä ja rentoutua
- Jokaisella asukkaalla on oma huone + kylpyhuone.
- Yhteiset tilat olohuone ja keittiö
- Perhehoitajalle tulee olla varattuna perhekodissa omat tilat.
- Perhekodissa syödään perhehoitajan valmistamaa kotiruokaa.
- Aidatulla, viihtyisällä ja esteettömällä sisäpihalla asiakkaan on turvallista ulkoilla.

- Yksi hoitopaikka perhehoitokylässä on edullisempi kuin tehostetun palveluasumisen paikka. Kustannussäästöt / vuositasolla 240 000€.

Keusoten alueella toimivat pitkäaikaiset perhekodit:

Tukevan Tupa	Hyvinkää, Herunen	max.4 ikäihmistä (naisia) 4 Keusote	2 perhehoitajaa
Nukarin perhekoti	Hyvinkää, Nukari	max, 6 ikäihmistä 6 Keusote	2 perhehoitajaa
Helleena's Home	Hyvinkää, Keskusta	max. 3 (4) ikäihmistä 3 Keusote	1 perhehoitaja
Nuppulinan perhekoti	Tuusula, Nuppulinna	max. 1 pitkäaikainen 1 Keusote	1 perhehoitaja

Keusoten ulkopuolella sijaitsevat pitkäaikaista perhehoitoa tarjoavat perhekodit, jotka tarjonneet Keusotelle perhehoitoa.

Pääskynpesän perhekoti	Kanta-Häme, Hikiä	max. 6 ikäihmistä (naisia) 5 Keusote	2 perhehoitajaa
Irisrinne	Lohja, Ikkala	max 6 ikäihmistä 1 Keusote	3 perhehoitajaa
Hurin perhekoti	Loppi	max 4 ikäihmistä (ei Keusotelaisia)	1 perhehoitaja
Aartoranta	Hauho	max 4 ikäihmistä (ei Keusotelaisia)	1 perhehoitaja

Lyhytaikaiset perhekodit

Tuovinen	Sipoo, Talma	Lyhytaikaisia asiakkaita 3-4 (1-2 viikkoa/kk)	1 perhehoitaja
Liikala	Vantaa	Lyhytaikaisia asiakkaita 3-4 (1-2 viikkoa/kk)	1 perhehoitaja
Nuppulinan perhekoti	Tuusula, Nuppulinna	Lyhytaikainen asiakas 1 (1-30vrk/kk)	1 perhehoitaja

Osavuorokautiset, päivähoito

Rantanen	Tuusula, Nuppulinna	osavuorokautinen päiväaikainen hoito 3-4 asiakasta 2x viikko	1 perhehoitaja
----------	---------------------	--	----------------

5.2.2 Moniammatillinen yhteistyö ikääntyneiden kuntalaisten hyvinvoinnin ja terveyden edistämiseksi

Kunnassa tehdään moniammatillista, ennaltaehkäisevää yhteistyötä ikääntyneiden hyvinvoinnin ja terveyden tukemiseksi muun muassa seuraavin keinoin:

- Kunnan ja seurakunnan yhteinen vapaaehtoistyönkoordinaattori koordinoi kunnassa tehtävää vapaaehtoistyötä, jossa on mukana tällä hetkellä noin 260 vapaaehtoistyöntekijää. Pääsääntöisesti vapaaehtoiset ovat mm. ikääntyneiden kuntalaisten kävelyapuna sekä avustajina sairaalakäynneille. Lisäksi vapaaehtoisvoimin mm. pyöritetään yksinäisyyttä kokevien ikääntyneiden kuntalaisten soittorinkiä. Kunta on ollut myös mukana kouluttamassa uusia vapaaehtoisia erillisellä, seurakunnan vetämällä vapaaehtoistyönkursilla.
- Kunnalla oli kaksi sitovaa tavoitetta edistää ikääntyneiden hyvinvointia vuoden 2021 aikana. Voimaa Vanhuuteen -ohjelman (2021–2023) tavoitteina on mm. urheiluseura- ja järjestökentän kanssa tehtävän yhteistyön kehittäminen. Suunnitteilla on erilaisia koulutuksia, yhteistyössä toteuttavia tapahtumia sekä järjestökentän mukaan ottaminen palveluiden toteuttamiseen. Lisäksi vahvistetaan kunnan liikuntapalveluiden kokonaisuutta, josta jo tällä hetkellä yli 50 % kohdentuu ikäihmisiin ja heidän toimintakykynsä tukemiseen. Toisena tavoitteena oli luoda ikäihmisten palveluopas sekä paperisena että sähköisenä versiona. Palveluopasta on saatavissa mm. kunnan kirjastoista sekä apteekeista. Oppaassa on mukana myös Keusoten ikääntyvien palveluista oma kokonaisuus.
- Kunnan liikuntapalvelut tuottavat matalankynnyksen ikääntyneiden toimintakykyä edistäviä ryhmäliikuntatunteja. Lisäksi tuotetaan mm. muistisairaille kohdennettua kuntosalitoimintaa.
- Ikääntyneiden kulttuurihyvinvointia edistetään monin eri tavoin. Kunnan kirjastot ovat kehittäneet moniammatillisia matalankynnyksen palveluita ikäihmisille. Kulttuuriklubi 60 eli K-60-tapahtumat ovat tuotekonsepti, jossa tehdään yhteistyötä kirjaston, museon ja kulttuuripalveluiden kanssa. Palvelut järjestävät vuorotellen kerran kuukaudessa ikäihmisille suunnattuja tapahtumia Klaukkalassa, Rajamäessä ja kirkonkylässä. Ilmaisisissa tapahtumissa käy esiintymässä vieraita eri aloilta. Tapahtumat kestävät yleensä noin 40 - 60 minuuttia. Tilajärjestelyistä johtuen tapahtumiin saatetaan jakaa ilmaisia pääsylippuja kirjastojen palvelutiskeillä. Lippujen mahdollisesta jakamisesta ilmoitetaan kunkin tapahtuman yhteydessä. Tapahtumat järjestetään yleensä arki-iltapäivisin kirjaston tiloissa tai muussa erikseen ilmoitetussa tilassa. Tapahtumia mainostetaan kirjastojen ilmoitustauluilla, kuukausittaisessa tapahtumatiedotteessa, Nurmijärven Uutisissa, kirjaston kotisivuilla sekä Facebookissa. K-60 tuotteen levittämisestä liikunta – ja hyvinvointikokonaisuuksiin on käyty jo keskusteluja kunnan sisällä.
- Kirjaston maksuton kotipalvelu on tarkoitettu niille asiakkaille, jotka eivät itse pääse kirjastoon tai joilla ei ole perheenjäseniä tai muita läheisiä kirjastoasioita hoitamassa. Esteenä voivat olla esimerkiksi sairaus, vamma tai korkea ikä. Jokaisessa toimipisteessä on kotipalvelua hoitava henkilö, jonka puoleen asiakas voi kääntyä. Alkuhaastattelulomakkeilla selvitetään asiakkaan lukutoiveet ja aineiston kuljettamiseen liittyvät yksityiskohdat. Jos henkilöllä on sukulainen, ystävä tai joku muu henkilö, joka voi noutaa valmiiksi pakatun aineistokassin kirjastosta, sovitaan noutopäivistä. Jos tällaista mahdollisuutta ei ole, hoitaa kirjasto aineiston kuljetuksen asiakkaalle. Kirjojen lisäksi kotipalvelu voi välittää asiakkaalle tavallisia äänikirjoja, Celian äänikirjoja,

aikakauslehtiä, musiikkia ja elokuvia. Asiakkaan toivomat lainat toimitetaan määräajoin asiakkaalle kotiin valmiiksi kassiin pakattuna, samalla palautetaan aiemmat lainat. Kirjastojen Celia-palvelut tuottavat ja välittävät kirjallisuutta saavutettavassa muodossa mm. äänikirjoina. Celian äänikirjoja voivat kuunnella kaikki, joille kirjojen lukeminen on vaikeaa tai mahdotonta esimerkiksi lukivaikeuden, sairauden tai vamman vuoksi.

6. Pohdintaa mahdollisista säästövaikutuksista

Kuntatalousohjelman 2020–2023 julkaisussa on esitetty kuntatalousohjelman menoennusteissa peruspalveluiden palvelutarpeen muutosarvioita. Valtion rahoitusosuus kunnan kustannusten kattamiseksi riippuu ensisijaisesti kunnan ikärakenteesta, mutta myös esimerkiksi sairastavuudesta ja olosuhdetekijöistä. Menoennusteissa on todettu sosiaalipalvelujen palvelutarpeen kasvavan vuodesta 2018 vuoteen 2023 1.9 %-2,3% keskiarvon ollessa keskimäärin 2.2%, perusterveydenhuollon palvelutarpeen kasvavan samalla ajanjaksolla 1.0%-1.1 % keskiarvon ollessa keskimäärin 1.1 % ja erikoissairaanhoidon palvelutarpeen kasvavan edelleen samalla ajanjaksolla 0.5 %-0.7% keskiarvon asettuessa keskimäärin 0,7%. Koulutuksen, lasten päivähoidon ja esiopetuksen, sekä perusopetuksen osalta tarve vähenee. Sen sijaan lukio ja ammattikoulutuksen osalta vuodesta 2018 vuoteen 2023 palvelutarpeen kasvu on -0.4–0.4 keskiarvon ollessa keskimäärin 0.6 %.

Mahdollisten säästövaikutuksien tai ylipäättänsä toimenpiteiden vaikuttavuuden toteaminen hyvinvoinnin ja terveyden edistämässä on haasteellista, sillä kyse on yleensä monen asian yhtäaikaisesta vaikutuksesta. Kustannuksia voidaan toki arvioida aloitteessa ollen esimerkin mukaisesti, jossa yhden lapsen vuoden kestävä sijoituksen estäminen voi säästää 100 000 euroa (laskelmassa hoitovuorokausi-kustannus 274e/vrk), mutta hyvinvoinnin ja terveyden edistämisen toimet eivät yleensä ole yksittäisiä, tarkkarajaisia toimenpiteitä ja harvoin yksittäinen asia kohentaa tai heikentää väestön hyvinvointia ja terveyttä. Hyvinvoinnin ja terveyden edistämisen toimenpiteet ovat investointeja tulevaisuuteen. Niiden hyöty näkyy vasta pidemmällä aikavälillä ja seuraukset ilmenevät usealla eri tavalla. Joidenkin palveluiden tuottamat hyödyt ovat myös pääosin sellaisia, että niille on hyvin vaikeaa määrittellä tarkkaa rahallista arvoa. Näiden vaikeasti mitattavien palveluiden arviointiin on kehitetty sosiaalisen tuottavuuden arvioinnin malli (SROI, social return of investment). Siinä arvioitavan palvelun tuottamille ei-rahallisille hyödyille pyritään määrittelemään tavalla tai toisella rahalliset arvot ja laskemaan sitten palvelun sosiaalinen tuottavuus.

Mitattavia laadun ja vaikuttavuuden mittareita kehitetään kuitenkin jatkuvasti, jotta palvelutarpeen kasvua voidaan ennaltaehkäistä, esim. nuorisoaseman osalta (CoreOm).

Käytännössä kunnallisten palveluiden ja erilaisten hyvinvointia ja terveyttä tuottavien toimintatapojen taloudellisten vaikutusten arviointi on kuitenkin erittäin haastavaa.

Tosin, voidaan olettaa, että

- jos ei tehdä mitään, jatkuu nykyisen kaltainen kehitys myös tulevaisuudessa.
- jos ilmiö, johon pyritään vaikuttamaan, on negatiivinen, hyvinvointia ja terveyttä edistävät toimet vähentävät ilmiötä pitkällä tähtäimellä. Tämä tuonee säästöjä tai lykkää kalliita korjaavia hoiva- ja hoitokuluja.
- jos vaikutettava ilmiö on positiivinen, toimet voimistavat tätä hyvän kierrettä ja vähentävät pahoinvointia, osattomuutta tai sairautta ja edelleen näistä aiheutuvia kustannuksia.

Kunta kehittää tarvelähtöisesti, elinkaariajattelun mukaisesti, yksin ja yhteistyössä Keusoten ja tulevaisuudessa hyvinvointialueen sekä yhdistys- ja vapaaehtoistyönsektorin kanssa, hyvinvointia ja terveyttä tukevia palveluita. Hyvinvoinnin ja terveyden edistämisen työn seurannan välineinä ja mittareina käytetään säännöllisesti toteutettavia kansallisia tutkimuksia ja kyselyitä: FinSote-tutkimus, TEA-viisari, MOVE-testit, kouluterveyskysely ja PYLL-arvot. Lisäksi kunta toteuttaa säännöllisesti omia kohdennettuja kyselyitä tarvelähtöisesti.

Valmistelijat

Nurmijärven kunta

Hyvinvointikoordinaattori Kaisa Laine, puh. 040 317 4363
Kasvun ja oppimisen tuen päällikkö Riina Kontro, puh. 040 317 2580
Nuorisopäällikkö Merja Winha-Järvinen, puh. 040 317 2060

Keusote

Perhekeskuspalveluiden päällikkö Minna Kairesalo, puh. 050 497 2916
Johtava asiantuntija Johanna Tervanen, puh. 050 497 0437
Integraatiojohtaja Kristiina Kariniemi-Örmälä, puh. 050 497 2558
Palvelujohtaja Tiina Salminen, puh. 050 497 2649
Koordinoiva esimies Saija Numari, puh. 050 497 2905
Kotona asumista tukevien palveluiden päällikkö Minna Koivumäki, puh. 050 497 2037