

**Nurmijärven kunnan Nuuka-toimenpidesuunnitelmaan liittyvä toimenpide (107) 27.1.2021
Keusoten yhtymävaltuustolle valtuustoaloite 11.2.2021**

**SELVITYS KEINOISTA SOTE-KUSTANNUSTEN VÄHENTÄMISEKSI LASTEN JA NUORTEN SEKÄ
IKÄÄNTYNEIDEN PALVELUISSA**

Nurmijärven kunnanvaltuusto hyväksyi 27.1.2021 Nuuka -talouden sopeuttamisen toimenpidesuunnitelman. Talouden sopeuttamisen toimenpidesuunnitelmaan Nurmijärven kunnan valtuusto lisäsi yksimielisesti uudeksi toimenpiteeksi selvitystehtävän, jonka tavoitteena on vaikuttaa tehokkaammin näköpiirissä jo alati kasvaviin raskaampiin ja kalliimpiin tuen ja hoivan tarpeisiin.

Selvitystehtävässä esitetään, että kunta ja Keusote selvittävät yhteistyössä keinoja vähentää sote-kustannuksia sekä lasten ja nuorten että ikäihmisten osalta. Selvitystehtävä tulee tehdä kunnan näkökulmasta ja päävastuu selvitystehtävästä on Nurmijärven kunnalla. Selvitystehtävän mukaan kuntakohtaisesta tarkastelusta arvioidaan olevan toimintamallina myös hyötyä Keusoten muille kunnille Case-kokonaistarkastelun esimerkkinä. Kustannussäästöjen ohella, toimenpiteellä vahvistetaan myös ihmisten hyvinvointia ja omia voimavaroja toimia erilaisissa elämäntilanteissa.

Keusoten yhtymävaltuustolle on 11.2.2021 tehty samansisältöinen valtuustoaloite. Selvitystä on valmisteltu tiiviissä yhteistyössä Keusoten ja kunnan toimijoiden kesken.

Hyvinvoinnin ja terveyden edistäminen

Hyvinvointia ja terveyttä edistetään kaikilla kunnan toimialoilla. Hyvinvoinnin ja terveyden edistäminen muuan muassa parantaa kuntalaisten elämänlaatua, lisää työllisyyttä ja tuottavuutta sekä hillitsee sosiaalisten ongelmien ja eriarvoisuuden kasvua. Hyvinvoinnin ja terveyden edistäminen on lakisääteistä, mm. terveydenhuoltolaissa määritellään laajasti kunnan tehtäviä kuntalaisten hyvinvoinnin ja terveyden edistämiseksi.

Nurmijärven kuntalaisten hyvinvoinnin ja terveyden edistämistä ohjaa kuntatasoinen hyvinvointisuunnitelma ja laaja hyvinvointikertomus. Hyvinvoinnin ja terveyden edistämistä ohjataan, seurataan ja valvotaan useissa eri työryhmissä.

- Kunnassa on lasten ja nuorten hyvinvoinnin edistämisen moniammatillinen ohjausryhmä, jossa on mukana myös Keusoten edustus, ja jossa vastataan ja ohjataan kunnan lapsiin ja nuoriin kohdistuvaa hyvinvointityötä. Työryhmää vetää toimialajohtaja Tiina Hirvonen.
- Ohjausryhmän toisena työrukkasena toimii kuukausittain kokoontuva opiskeluhuollon kehittämisryhmä, joka seuraa, arvioi ja kehittää kunnan opiskeluhoitotyötä mm. tiedottamalla, kouluttamalla ja laatimalla kuntakohtaisia ohjeistuksia yhteisöllisen hyvinvointityön ja yksilökohtaisen opiskeluhoollon toteuttamiseksi. Työryhmä myös tuottaa säännöllisesti tietoa lasten -ja nuorten hyvinvoinnin ohjausryhmälle lasten ja nuorten hyvinvoinnin tilasta Nurmijärvellä (mm. hyvinvointikyselyt, opiskeluhoollon tilastot, poissaolotilastot, jne
- Lasten ja nuorten moniammatillinen hyvinvoinnin edistämisen työryhmä, jossa Keusoten edustus, vastaa hyvinvoinnin ja terveyden edistämisen käytännön toimenpiteiden suunnittelusta ja toteutuksesta. Työryhmää vetää hyvinvointikoordinaattori Kaisa Laine.
- Koronaepidemian hyvinvointia heikentävien vaikutusten arviointia ja nopeita toimenpiteitä varten, perustettiin vuonna 2020 ns. nopean toiminnan työryhmä; Koronanyrkki.
- Kunnassa toimii myös kolme monialaisten aluetyöryhmää, jotka ovat sijoittuneet Kirkonkylään, Klaukkalaan ja Rajamäkeen. Ryhmistä vastaavat alueen nuorisotyöntekijät. Monialaiset työryhmät

koostuvat Keusoten, kunnan, seurakunnan ja poliisin edustajista. Monialaisten työryhmien tehtävänä ja tavoitteena on alueellinen lasten ja nuorten hyvinvoinnin edistäminen nopealla reagoinnilla erilaisiin paikallisiin ilmiöihin, tiedon tuottaminen lasten ja nuoren ohjausryhmälle, kohdennettujen toimenpiteiden suunnittelu ja toteutus niin yksilöllisesti kuin ryhmämuotoisesti, nuorten osallisuuden ja yhteisöllisyyden vahvistaminen sekä ennaltaehkäisevä viranomaisyhteistyö.

- Kunnassa on myös säännöllisesti kokoontuva, monialainen lähisuhde- ja perheväkivallan ehkäisyn työryhmä, joka kiinnittää huomiota ja laatii toimenpiteitä perheiden hyvinvoinnin tilassa tapahtuviin huolestuttaviin ilmiöihin.

Alueellista hyvinvoinnin ja terveyden edistämisestä vastaa Keusote eli Keski-Uudenmaan sote ja sitä ohjaa alueellinen hyvinvointisuunnitelma ja laaja hyvinvointikertomus, joka

- kokoaa alueen kuntien vahvuudet ja huolenaiheet, vahvistaa ja tukee kuntien hyvinvoinnin ja terveyden edistämisen työtä
- kuvaa alueellisia ja väestöryhmittäisiä eroja hyvinvoinnissa ja terveydessä
- kuvaa hyvinvoinnin ja terveyden edistämisen rakenteita alueella
- asettaa ja kohdentaa tavoitteita, resursseja ja alueellista toimintaa
- ennakoii, uudistaa ja toimeenpanee kansallisia/muita laaja-alaisia hankkeita
- välittää tietoa valtionhallintoon

Alueellisen hyvinvoinnin ja terveyden edistämisen johtoryhmänä toimii kuntajohtajien neuvottelukunta, joka

- seuraa ja ohjaa Alueellisen hyvinvoinnin ja terveyden edistämisen ryhmän toimintaa
- on tietoinen ja käy keskustelua väestön alueellista hyvinvoinnin ja terveyden tilasta, kehityssuunnasta, hyvinvointi- ja terveysriskeistä sekä vahvuuksista -> Esitys neuvottelukuntaan tuotavista asioista; strategisen ja taktisen tason asioita

Alueellisen hyvinvoinnin ja terveyden edistämisen työryhmän työtä ohjaavat

- kuntien strategiat, kuntien hyvinvointisuunnitelma ja –kertomustyö, osallisuusohjelmat
- kunnilla on omia painopisteitä, toimintatapoja ja näkemyksiä
- kuntien hyte-vastaavilla myös oman kunnan hyte-vastuut, jotka erilaisia keskenään/eivät vertailukelpoisia.

Hyvinvointialue

Suomeen on perustettu 21 hyvinvointialuetta, jonka johdosta hyvinvointialueelle siirtyvät muun muassa kuntien ja kuntayhtymien vastuulla olleet sosiaali- ja terveydenhuollon, oppilashuollon ja pelastustoimen tehtävät. Keski-Uudenmaan hyvinvointialueeseen tulevat kuulumaan samat kunnat kuin nykyiseenkin Keusoteen: Hyvinkää, Järvenpää, Nurmijärvi, Mäntsälä, Tuusula ja Pornainen. Muutos käytännön arjessa ei asukkaiden näkökulmasta ole niin suuri kuin monilla muilla alueilla, sillä Keusote järjestää ja tuottaa sote-palveluita jo nyt.

Laki hyvinvointialueesta, 611/2021, luo edellytykset itsehallinnolle kuntia suuremmalla hallintoalueella (*hyvinvointialue*) sekä asukkaiden osallistumis- ja vaikuttamismahdollisuuksien toteuttamiselle hyvinvointialueen toiminnassa. Lain tarkoituksena on myös edistää hyvinvointialueen toiminnan suunnitelmallisuutta ja taloudellista kestävyyttä sekä luoda hyvinvointialueelle edellytykset tukea asukkaidensa hyvinvointia.

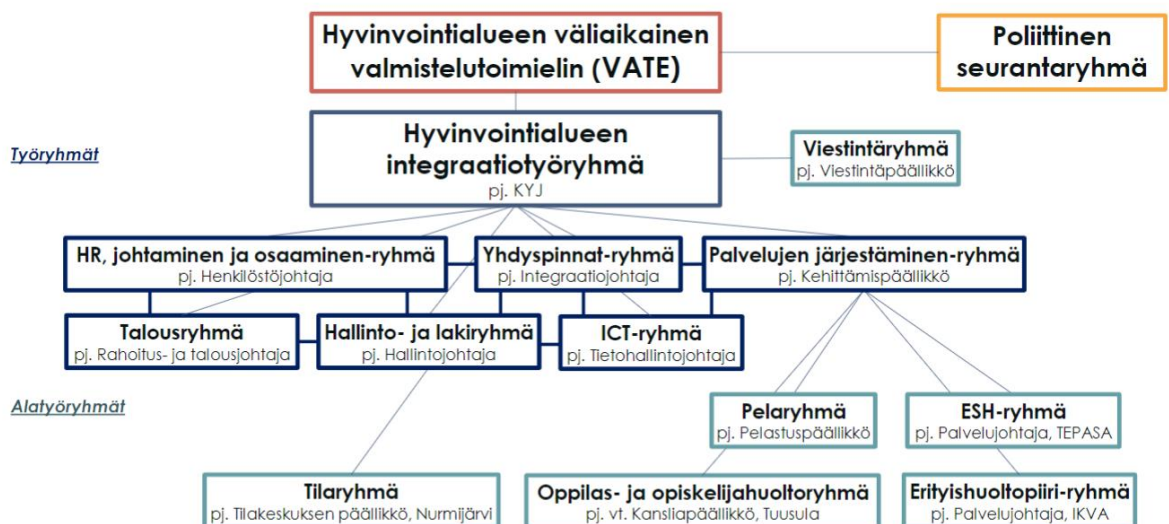
Hyvinvointialueen ja sen alueen kuntien on neuvoteltava vähintään valtuustokausittain tehtäviensä hoitamiseen liittyvästä yhteistyöstä, tavoitteista ja työnjaosta. Neuvottelussa voidaan sopia ainakin yhteistyön edellyttämistä yhteistoimintarakenteista, toimintamalleista sekä yhteistyön edellyttämästä tiedonkulusta.

Keusoten yhtymähallitus asetti 17.8.2021 kokouksessaan väliaikaisen valmistelutoimielimen (VATE), joka vastaa hyvinvointialueen hallinnon ja toiminnan käynnistämisestä sekä valmisteluista siihen saakka, kunnes aluevaltuusto on valittu ja aluevaltuuston asettama aluehallitus on aloittanut toimintansa.

Hyvinvointialueen valmisteluorganisaatio hyväksyttiin 1.9.2021 (kuva 1). Lisäksi perustettiin seitsemän (7) työryhmää 1) Hyvinvointialueen integraatioryhmä 2) Johtamisen ja osaamisenryhmä 3) Talousryhmä 4) ICT-ryhmä 5) Yhdyspinnat-ryhmä 6) Hallinto- ja lakiryhmä sekä 7) Palveluiden järjestämisen -ryhmä. Kaikki ryhmät aloittivat työskentelynsä syksyllä 2021.

KESKI-UUDENMAAN HYVINVOINTIALUEEN VALMISTELUORGANISAATIO

Keski-**SOTE**
Uudenmaan



Keski-Uudenmaan hyvinvointialueen valmisteluorganisaatio, hyväksytty 1.9.2021 väliaikaisessa valmistelutoimielimessä (VATE)

Kuva 1 Hyvinvointialueen valmisteluorganisaatio

Hyvinvointialueet aloittavat toimintansa 1.1.2023. Sote-uudistuksen päämäärä on, että kaikki saavat laadukkaita sosiaali- ja terveyspalveluja yhdenvertaisesti ja että hyvinvointi ja terveyserot kaventuvat. Sosiaali- ja terveyspalveluissa otetaan käyttöön parhaat ja tehokkaimmat toimintatavat.

Tavoitteena on turvata ammattitaitoisen työvoiman saanti, parantaa turvallisuutta ja vastata yhteiskunnallisten muutosten tuomiin haasteisiin. Pääosin palvelut ovat julkisia palveluja. Niitä täydentävät entiseen tapaan yksityiset palveluntuottajat sekä järjestöt.

Yhdyspintatyö ja arjen tukeminen

Hyvinvoinnin ja terveyden edistämisen keskeisiä käsitteitä ovat hyvinvointi, hyvinvoinnin ja terveyden edistäminen, terveyden edistäminen, syrjäytyminen sekä ehkäisevä työ ja varhainen tuki.

Hyvinvointi: Hyvinvoinnin osatekijät jaetaan yleensä kolmeen ulottuvuuteen: terveyteen, materiaaliseen hyvinvointiin ja koettuun hyvinvointiin tai elämänlaatuun. Hyvinvointi-käsite viittaa sekä yksilölliseen hyvinvointiin että yhteisötason hyvinvointiin. Yhteisötason hyvinvoinnin ulottuvuuksia ovat mm. elinolot, työllisyys ja työolot sekä toimeentulo. Yksilöllisen hyvinvoinnin osatekijöiksi taas luetaan sosiaaliset suhteet, itsensä toteuttaminen, onnellisuus ja sosiaalinen pääoma.

Hyvinvoinnin ja terveyden edistäminen: Hyvinvoinnin ja terveyden edistäminen on toimintaa, jolla tuetaan ihmisten mahdollisuuksia hyvinvoinnin, terveyden, osallisuuden sekä työ- ja toimintakyvyn ylläpitoon ja parantamiseen. Mahdollisuuksia luodaan pitämällä huolta olosuhteista, jotka tukevat hyvinvointia ja terveellisten valintojen tekemistä.

Terveyden edistäminen: Yksilön tai yhteisöjen vaikutusmahdollisuuksien lisääminen oman terveytensä määrittäjiin ja siten terveytensä kohentamiseen. Tavoitteellista ja välineellistä toimintaa hyvinvoinnin aikaansaamiseksi ja sairauksien ehkäisemiseksi. Käsittää sosiaalisia, taloudellisia, ympäristöllisiä ja yksilöllisiä tekijöitä, jotka edistävät terveyttä.

Syrjäytyminen: Yhteisön tai yhteiskunnan ulkopuolelle jääminen. Syrjäytyminen on taloudellisten resurssien puutteen, yhteiskunnasta eristymisen/eristämisen sekä sosiaali- ja kansalaisoikeuksien rajallisuuden yhdistelmä. Syrjäytymistä voivat edistää monenlaiset ongelmat, jotka liittyvät työntekoon, opetukseen ja elintasoon, terveyteen tai kansallisuuteen.

Hyvinvointia ja terveyttä edistäviä, että sairauksia ehkäiseviä palveluja ja käytäntöjä sekä varhaisen tuen toimintatapoja ovat muun muassa

- Perusterveydenhuollossa: esimerkiksi neuvolat ja kouluterveydenhuolto
- Erikoissairaanhoidossa: esimerkiksi savuttomat leikkaukset, lasten tukeminen aikuisten mielenterveys- ja päihdepalveluissa, mielenterveyspotilaiden tupakoinnin ehkäisy
- Kunnassa: Vahvistetaan perustason ehkäisevää työtä kuten kulttuurihyvinvoinnin edistämistä
- Kunnassa: kehitetään kohdennettuja palveluita kuten elintapaohjausta, monipuolistetaan ohjausta ja neuvontaa jo olemassa oleviin palveluihin

Kunta on jo aloittanut kunnan ja hyvinvointialueen välisen yhdyspinnan kehittämisen sekä monialaisten palvelukokonaisuuksien kehittämisen. Seuraavaksi muutamia esimerkkejä eri kohderyhmiin kohdistetuista toimenpiteistä.

Lasten ja nuorten mielenterveys- ja päihdeongelmat ovat jatkuvassa kasvussa ja ongelmat monimutkaistuvat mm. moninaisten päihteiden vuoksi. Lasten, nuorten ja perheiden palveluissa panostetaan vahvasti ongelmien ennaltaehkäisyyn, varhaiseen tunnistamiseen ja sujuviin palveluketjuihin:

1) **Neuvolakummitoiminta käynnistetään;** Yhteistyö neuvoloiden ja kuntien varhaiskasvatuksen kesken 2) **Nuorisoasematoimintaa vahvistetaan** eli nuorisoasemien resurssoinnin vahvistaminen sekä ammatillisen rakenteen arvioiminen ja kehittäminen. Lisäksi nuorisoaseman roolia palveluvalikossa vahvistetaan nuorten

mielenterveys- ja päihdeongelmien vähentämiseksi sekä varhaisen aikuisiän mielenterveys- ja päihdeongelmien ehkäisemiseksi tai lieventämiseksi. Nuorisoasemalle on myös lisätty henkilöresursseja. Nuorisoasemalle on tulossa sähköinen yhteydenottolomake, mitä toivottavasti helpottaa asiointia. Etäryhmiin on valmius, joiden avulla pyritään mm. edistämään yhdyspintatyöskentelyä, vähentämään jonotusaikoja sekä mahdollistamaan nuorten tukeminen haastavassa tilanteessa. Lastensuojeluilmoitusten määrä on kasvanut vuodesta 2019 (1239) vuoteen 2020 (1393). Yhteensä yhteydenottojen määrä on noussut 147:llä. Määrä ei ole noussut vain Nurmijärvellä, vaan kyse on myös kansallisesta haasteesta. Yhtä lasta kohti tehtiin keskimäärin 1,8 lastensuojeluilmoitusta (THL, 7/2020).

3) **Lasten ja nuorten siirtymät palvelusta toiseen turvataan** joustavin ”saattaen vaihtaen” ratkaisuin eli 12 – 13 –vuotiaiden siirtyminen perheneuvolasta nuorisoasemapalveluihin ja 17 – 18 –vuotiaiden siirtyminen nuorisoasemapalveluista aikuisten sosiaalipalvelujen nuorten aikuisten tiimin asiakkaiksi. **Perheneuvolasta** saa apua perheenjäsenten välisiin vuorovaikutussuhteisiin, lapsen tunne-elämän kehitykseen ja käytökseen liittyvissä asioissa. Perheneuvolassa voi käsitellä lapsen kasvatukseen liittyviä kysymyksiä tai pulmallisia perhetilanteita. Perheneuvolan palvelut on tarkoitettu alle 13-vuotiaille lapsille perheineen. Palveluun voivat hakeutua myös lasta odottavat perheet. Työskentely lähtee aina lapsen ja perheen tarpeista. Palvelu on luottamuksellista ja maksutonta. Lähetettä ei tarvita. Perheneuvolassa työskentelee 5 psykologia ja 4 sosiaalityöntekijää. Vuonna 2020 asiakkaita oli 218 (2019; 425), joille kertyi 3547 (2019; 3121) käyntikertaa.

Lisäksi perhehoitoon etsitään aktiivisesti uusia perheitä, tarjotaan heille koulutusta ja kehitetään tukipalveluja tukemaan perhehoidon perheiden jaksamista.

Perhekeskus tarkoittaa palvelujen kokonaisuutta, joka sisältää lapsille, nuorille ja perheille suunnatut hyvinvointia ja terveyttä sekä kasvua ja kehitystä edistävät sekä varhaisen tuen, hoidon ja kuntoutuksen palvelut. Perhekeskuksesta perhe saa palveluja. Perhekeskus yhteensovittaa kuntien ja kuntayhtymien sekä järjestöjen ja seurakuntien palveluita ja toimintaa. Perhekeskus on lasten, nuorten ja perheiden hyvinvointia ja terveyttä edistävä sekä varhaista tukea, hoitoa ja kuntoutusta tarjoava monialainen palveluverkosto. Perhekeskus sisältää lapsille, nuorille ja perheille suunnatut hyvinvointia ja terveyttä sekä kasvua ja kehitystä edistävät sekä varhaisen tuen, hoidon ja kuntoutuksen palvelut. Perhekeskuksesta perhe saa palveluja. Perhekeskus yhteensovittaa kuntien ja kuntayhtymien sekä järjestöjen ja seurakuntien palveluita ja toimintaa.

Perhekeskuksia kehitetään valtakunnallisen perhekeskustoimintamallin avulla. Toimintamallin mukaisesti perhekeskuksessa sovitetaan yhteen lapsiperheiden sosiaali- ja terveyspalvelut, sivistyspalvelut, kuntien toimet hyvinvoinnin ja terveyden edistämiseksi sekä järjestöjen ja seurakuntien toiminta perheitä hyödyttäväksi toimivaksi kokonaisuudeksi. Käytännön toiminta suunnitellaan alueellisesti ja paikallisesti yhdessä kuntien muiden palvelujen sekä järjestöjen ja seurakuntien kanssa. Perhekeskuksen palvelut toimivat verkostomaisesti. Niitä voidaan tarjota palvelunantajien toimipisteissä yhteen koottuina tai erillisinä tai tuoda asiakkaan kotiin, varhaiskasvatuksen toimipaikkaan tai kouluun tai tarjota sähköisinä palveluina. Lapsiperheille suunnattujen sosiaali- ja terveyspalvelujen osalta perhekeskukset toimivat osana sosiaali- ja terveyskeskusta.

Perhekeskuksen toimintasuunnitelma tulee valmisteluun vuoden 2022 aikana, jossa mukana yhdyspintatyössä Keusote-alueen kunnat ja järjestöt. Yhteisinä rakenteina muun muassa perhekeskustiimi ja Monilainen Lape-työryhmä.



Kohtaamispaikka on osa perhekeskuksen palveluverkostoa. Toimintaa toteutetaan yhteistyössä järjestöjen, seurakuntien ja kuntien varhaiskasvatuksen kanssa. Perhekeskukseen kuuluu kohtaamispaikka tai -paikkoja. Lisäksi alueilla toimii lukuisia muita kohtaamispaikkoja. Perhekeskuksen kohtaamispaikkatoimintaa järjestetään perheille maksuttomana lähipalveluna.

Kohtaamispaikan tavoitteina on

- mahdollistaa lasten, nuorten ja perheiden osallisuuden
- vahvistaa vanhemmuutta
- edistää perheiden voimavaroja ja hyvää arkea ja vahvistaa yhteisöllisyyttä.

Ohjaamo on alle 30-vuotiaiden matalan kynnyksen palvelupaikka, jonka toimintamalli rakentuu monialaisesti henkilökohtaista ohjausta, tietoa ja tukea tarjoavasta Ohjaamosta, eri hallinnonalojen peruspalveluista ja laajasta yhteistyöverkostosta. Ohjaamo tukee erityisesti erilaisissa nivelvaiheissa olevia nuoria ja edistää koulutukseen ja työelämään kiinnittymistä. Nuorten yksilölliset tilanteet huomioiden Ohjaamon tarjoama ohjaus ja tuki voi sisältää monia eri vaiheita. Ohjaamon ydintoimintaan kuuluu henkilökohtainen neuvonta ja ohjaus, tuki elämänhallintaan, urasuunnitteluun, sosiaalisten taitojen ja valmiuksien kehittämiseen sekä kouluttautumisen ja työllistymisen tukeminen. Toimintamallin tavoitteena on, että Ohjaamo toimii nuoren tukena, kunnes tilanteeseen löydetään pidempikestoinen ratkaisu esimerkiksi yhteistyöverkoston tarjoamien palveluiden kautta tai nuoren siirtyessä opintoihin tai työelämään.

Lastensuojelussa eli nk. korjaavissa palveluissa lasten ja nuorten kodin ulkopuoliset sijoitukset muodostavat selkeästi suurimman kuluerän. Keusotessa on meneillään useita eri hankkeita ja toimenpiteitä, joilla pyritään vähentämään sijaishuollon tarvetta sekä toimimaan lapsen ja perheen jälleenyhdistämiseksi.

Nurmijärven erityispiirteenä Keusoten kuntien joukossa on suuret erikoissairaanhoidon asiakkuusmäärät sekä lastenpsykiatrian että nuorisopsykiatrian osalta. Jonkin verran Nurmijärvelle myös muuttaa lapsiperheitä, joilla on jo valmiiksi asiakkuus lastensuojeluun.

Yksittäisen lapsen kohdalla sijoittamisen tarpeeseen ei lastensuojelupalveluissa välttämättä voida juuri vaikuttaa, vaan siihen miten toimitaan, kun asiakkuus on alkanut. Tavoitteena on pitää sijoituksen tarpeen arviointi omissa käsissä ja sitä kautta vähentää pidempiaikaista sijaishuollon tarvetta. Kuntouttavan hoidon lisääminen omissa yksiköissä on tähän yksi keino.

1. Tuottavuusohjelma

Tuottavuusohjelmassa tavoitteena lastensuojelupalveluiden osalta on lasten kodin ulkopuolisten sijoitusten vähentäminen. Hanke on jaettu kolmeen osa-alueeseen:

- a) Kuntouttavan hoidon lisääminen omissa lastensuojeluyksiköissä: Lisäämällä osastopaikkoja Keusoten omiin lastensuojelun vastaanottoyksiköihin pystymme paremmin arvioimaan lapsen ja perheen tuen tarvetta ja sitä kautta suunnittelemaan tukitoimet paremmin kohdentuviksi mm. järjestämällä riittävää apua kotiutumisen tueksi. Hyvinkään Kotirinteen uusi seitsemänpaikkainen osasto aloitti toimintansa elokuun alussa.
- b) Vanhemmuuden tuen vaikuttavuuden lisääminen: kotiin vietävien palveluiden vakiointi ja kehittäminen, mm. sijoitetun lapsen vanhempien tukityö, arviointi vastaanottoperheessä (VOP-malli), perhesosiaalityön ja lastensuojelun yhdyspintatyö yhteistyön sujuvoittamiseksi sekä systeemiseen työotteeseen (SyTy-hanke) kouluttautuminen ja sen käyttöönotto. Lisäksi olemme ottaneet käyttöön läheisneuvonpitomenetelmän, jolla pyritään löytämään voimavaroja lapsen ja perheen omasta verkostosta.
- c) Lapsen lastensuojeliasiakkuuden polku -tapaustutkimus ja sen perusteella suunnitellut toimenpiteet

2. Systeeminen työote lastensuojelussa

Systeemisessä lastensuojelussa sovitetaan yhteen luottamukseen perustuva moniammatillisesti toteutettava systeeminen vuorovaikutustyö, lapsen suojeleminen vaikeissa perhetilanteissa, ja virkavastuulla tapahtuva julkisen vallan käyttö. Systeeminen toimintamalli tuo systeemisen ja perheterapeuttisen ajattelun, välineet ja rakenteet lastensuojelun käyttöön.

Nurmijärven ja Järvenpään avohuollon tiimit ovat käyneet systeemisen työotteen koulutuksen ja ovat pilotoimassa mallia. Muiden tiimien koulutukset alkamassa. Systeemisen työotteen juurruttamisessa tukenamme on Tulevaisuuden lastensuojelu -hanke.

3. Tulevaisuuden lastensuojelu- hanke

Tulevaisuuden lastensuojelu –hanke toteutuu Etelä-Suomessa vuosina 2021-2022. Toteuttajina ovat sosiaalialan osaamiskeskukset yhdessä alueen kuntien ja kuntayhtymien kanssa. Lastensuojelun kehittämishankkeessa kehitetään lastensuojelun asiakkuudessa olevien lasten ja nuorten palveluja.

Hankkeen tavoite:

Paljon palveluja tarvitsevien lastensuojelun asiakkaiden monitoimijainen auttaminen vaikuttavaksi ja sujuvaksi toimintatavaksi.

Systeemisyyden lastensuojelun monitoimijaisen yhteistyön jaetun ajattelu- ja toimintamalliksi koulutuksella ja konsultoivalla tuella.

a) Lastensuojelun monitoimijaisen päihdepalvelut

Lasten ja nuorten päihdepalvelut ja lastensuojelu järjestävät yhdessä intensiivistä kotiin annettavaa päihdehoitoa.

b) Systeminen ajattelu- ja toimintamalli

Systemisten tiimien toiminta vakiintuu yhdenmukaisena alueella, kehittyy moniammatilliseen suuntaan ja saa konsultoinnin kautta työvälineitä erityisen haastaviin tilanteisiin. Yhteinen koordinaatio- ja kehittämisrakenne mahdollistaa kehityksen.

c) Monitoimijainen arviointi

Lastensuojelutyö kehittyy paremmin lasten monialaisiin tarpeisiin vastaavaksi, kun maakuntiin rakentuu monitoimijaisen työskentelyn toimintatapoja.

4. Arvoa-menetelmän käyttöönotto

Arvoa on asiakasosallisuutta lisäävä sähköinen työkalu lastensuojelun sosiaalityön tekemiseen ja mittari työn vaikuttavuuden arviointiin.

Yhteisöllisellä opiskeluhoollolla on merkittävä rooli koko oppilaitosyhteisöä tukevassa ehkäisevässä työssä. Hyvinvoiva opiskeluyhteisö sekä terveellinen ja turvallinen opiskeluympäristö ovat oppilaiden ja opiskelijoiden hyvinvoinnin edellytyksiä.

Yhteisöllisellä opiskeluhoollolla tarkoitetaan koulun tai oppilaitoksen toimintakulttuuria ja toimia, joilla edistetään opiskelijoiden

- oppimista
- terveyttä ja hyvinvointia
- vuorovaikutusta
- osallisuutta
- ympäristön terveellisyyttä ja turvallisuutta
- esteettömyyttä.

Hyvinvointia edistävä yhteisöllinen opiskeluhoolto kohdistuu koko opiskeluyhteisöön, mutta työtä voidaan myös kohdentaa tietyille luokka-asteille tai ryhmille, esimerkiksi koulun aloittamis- tai päätösvaiheeseen tai tunnistetun ryhmään liittyvän ongelman perusteella.

Yhteisöllinen opiskeluhoitotyö koostuu muun muassa seuraavista asioista:

- vuorovaikutustaitojen ja mielenterveyden edistäminen
- kiusaamisen, väkivallan ja häirinnän ehkäisy
- opintojen etenemien edistäminen
- koulutyön ja opintojen järjestäminen hyvinvointia tukevasti
- opiskelijoiden osallisuuden vahvistaminen
- terveyttä ja hyvinvointia edistävien elintapojen tukeminen
- ympäristön terveellisyys ja turvallisuus
- yhteistoiminta oppilaitoksen ulkopuolelle
- huoltajien osallisuuden vahvistaminen

Erilaisten hankeavustuksien avulla, mm. Sitko-hanke, on ollut mahdollista palkata kouluihin, vuoden 2021 aikana, opetukseen sitoutumatonta, aikuista henkilöstöä. Kunta on palkannut erillisiä kouluvalmentajia, jotka tukevat koululaisia koulupäivän arjessa. Lisäksi kunnan nuorisopalvelut tekevät tiivistä, säännöllistä yhteistyötä koulujen kanssa. Näiden turvallisten aikuisten tehtävänä on mm. kohdata ja kuunnella oppilaita, ennaltaehkäistä kiusaamista ja yksinjäämistä sekä edistää yhteisöllisyyttä ja hyvää ryhmähenkeä. Lisäksi nuorisotyötä kouluissa on vahvistettu palkkaamalla kouluihin nuorisotyöntekijöitä.

Huoli koulupudokkaista on kuitenkin suuri. Kunnan oppilashuolto tekeekin tiivistä yhteistyötä sivistyksen henkilöstön sekä kouluterveyshuollon kanssa koulupoissaolojen vähentämiseksi. Oppilashuollon kevään 2020 tilastojen mukaan Jopi-ryhmissä on tällä hetkellä 22 ja pol 18 § järjestelyissä kuusi (6) yläkoululaista. Kunnan keväällä 2021 teettämän hyvinvointikyselyn perusteella 20 % lukiolaisista kaipasi keskustelutukea jonkun koulun aikuisen kanssa, näistä 63 % opetushenkilökunnan kanssa. Oppilashuolto teetti kyselyn myös opetushenkilöstölle vuoden 2021 alussa kehittääkseen moniammatillista yhteistyötä tässä koronan aiheuttamassa, haasteellisessa ajassa. 50 % vastaajista toivoi resursseja kohdennettavan yksilökohtaiseen työskentelyyn. Tukitoimia onkin pyritty kohdentamaan opiskelijoihin mm. tarjoamalla tukiopetusta ja hyödyntämällä koronatuen avulla rekrytoituja resurssiopettajia sekä tsempparia yhteistyössä opiskeluhoitoryhmän kanssa. Koronatuki mahdollisti tsempparin eli psykososiaalisen tuen erityisohjaajan palkkaamisen ajalle 1.12.2020-30.6.2021. Lisäksi oppilashuollon kuraattorit aloittavat, syyskaudesta 2021 lähtien, vetämään henkilökohtaisesti vähintään yhtä ryhmää lisätäkseen keskustelumahdollisuuksien sekä nuorten kohtaamisten määrää.

Ehkäisevä päihdetyö

Ehkäisevä päihdetyö on päihteiden aiheuttamien haittojen ehkäisyä ja vähentämistä. Työn tavoitteena on vähentää päihteiden kysyntää, saatavuutta, tarjontaa ja päihdehaittoja sekä edistää terveyttä, turvallisuutta ja hyvinvointia. Keusote vetää Keusote-kuntien edustajien sekä ennaltaehkäisevää päihdetyötä tekevien järjestöjen ja yhdistyksien edustajista koostuvaa alueellista päihdetyön työryhmää. Työryhmän tehtävinä on mm. nostaa esille alueellisia ilmiöitä, suunnitella yhteisiä toimenpiteitä sekä levittää hyviä käytäntöjä alueelliseen käyttöön.

Ehkäisevää päihdetyötä tehdään monen eri toimijan voimin, esim. kouluissa, sosiaali- ja terveyspalveluissa, nuorisotoiminnassa sekä muussa vapaa-ajan toiminnassa. Nurmijärven nuorisopalvelujen toteuttamaan ehkäisevään päihdetyöhön kuuluvat esimerkiksi 6.-luokkalaisille suunnattu Kantti kestää –viikko, 7.-luokkalaisille järjestettävä päihdepäivä sekä nuorisotilojen teemaillat. Myös muunlaista ehkäisevää päihdetyötä tehdään eri toimintojen yhteydessä ja myös yhteistyössä eri tahojen kanssa. Keusote

valmistelee alueellista päihdeohjelmaa yhteistyössä eri kuntien ja järjestösektorin kanssa. Nurmijärven kunta valmistelee omaa päihde- ja mielenterveystyön toimintaohjetta. Kunnan toimintaohjeessa huomioidaan alueellisen päihdesuunnitelman tavoitteet ja toimenpiteet. Keusoten Tullas-hankkeen kautta tullaan kuvaamaan alaikäisten päihdepolku.

Työtehoseura Rajamäellä suurimpana nuorten hyvinvointiin liittyvänä haasteena nähdään päihteet, joilla paikataan yleistä pahaa oloa, yksinäisyyttä, talousongelmia ja näköalattomuutta. Keskeyttäneitä opiskelijoita oli 14, joille kaikille on järjestetty. Kunnassa on kahdeksan (8) koulupsykologin toimea, joille kertyi vuoden 2020 aikana asiakkaita 969, joista poikia 53 %; vieraskielisiä 7 %. Yksi koulupsykologi tukee noin 1070 koululaista. Henkilöstösuunnitelmaan on vuodelle 2021 kirjattu yksi uusi psykologin toimi. Koulukuraattoreita kunnassa on 10. Vuoden 2020 aikana asiakkaita oli 1222, joista poikia 51 %, vieraskielisiä 6 %. Yksi kuraattori tukee noin 856 koululaista. Kunta on myös palkannut varhaiskasvatuspsykologin edistämässä mm. yhteisöllistä työskentelyä päiväkodeissa ja kerhoissa.

Lähisuhde ja perheväkivaltatyö

Lähisuhdeväkivallalla tarkoitetaan väkivaltaa, jonka tekijänä on nykyinen tai entinen kumppani, perheenjäsen tai muu läheinen ihminen. Se voi ilmetä esimerkiksi fyysisenä, henkisenä, seksuaalisena, taloudellisena tai kulttuurisena väkivaltana sekä laiminlyöntinä ja kaltoinkohteluna. Lähisuhdeväkivallan kokija on useimmiten nainen tai lapsi, mutta myös miehet voivat kokea lähisuhdeväkivaltaa. Kuka vain voi joutua lähisuhdeväkivallan kokijaksi perhemuodosta, sosiaalisesta statuksesta tms. riippumatta.

Nurmijärvellä toimii monialainen lähisuhdeväkivaltatyön tukiryhmä. Ryhmään kuuluu kunnan sosiaali- ja terveystoimen työntekijöitä, järjestöpuolen edustajia sekä poliisi. Ryhmä toimii kentän työntekijöiden tukena lähisuhdeväkivaltatapauksissa. Työryhmän jäsenet mm. konsultoivat puhelimitse tai tulevat tarvittaessa mukaan asiakastapaamiseen. Ryhmän tehtävänä on olla kehittämässä kunnan lähisuhdeväkivallan vastaista työtä. Nurmijärven kunnassa on laadittu lähisuhde- ja perheväkivallan toimintaohje.

Lisäksi kunta tekee ennaltaehkäisevää hyvinvoinnin ja terveyden edistämisen työtä muuan muassa seuraavin keinoin:

- Suomen harrastamisen mallin päätavoitteena on lasten ja nuorten hyvinvoinnin lisääminen. Tarkoituksena on mahdollistaa jokaiselle lapselle ja nuorelle mieluisa ja maksuton harrastus koulupäivän yhteydessä. Suomen mallissa yhdistyvät lasten ja nuorten kuuleminen harrastustoiveista, olemassa olevien hyvien käytäntöjen ja toimintatapojen koordinoiminen sekä koulun ja harrastustoimijoiden yhteistyö. Nurmijärvi on saanut OKM:n (Opetus – ja kulttuuriministeriö) rahoitusta vuoden 2021 aikana kaksi kertaa, jotta kunta voi kehittää omaa harrastamisen mallia yhteistyössä koulujen ja muiden toimijoiden kanssa. Nurmijärvellä on jo kartoitettu lasten harrastamisen toiveita ja 60 eri harrastusmahdollisuutta avautuu 2021 syyskaudella. Harrastamisen malliin on valittu, 100 %:sta työaikaan tekevä, harrastamisenkoordinaattori. Myös kunnan jakamalla, kunnan urheiluseuroille kohdennetuilla, liikunta- avustuksilla pyritään ehkäisemään harrastuspudokkuutta.
- Nuorisopalveluiden aamu- ja iltapäiväkerhojen tavoitteena on järjestää ohjattua vapaa-ajantoimintaa välittömästi koulupäivään. Turvallisessa ympäristössä ammattitaitoisen henkilökunnan toimesta. Aktiivisen toiminnan lisäksi toimintaan osallistuvilla lapsilla turvataan lepo

ja rauhoittuminen sekä mahdollisuus läksyjen tekoon. Toimintaa järjestää sekä kunta että tuettavat muut toimijat.

- Kunnan erityisnuorisotyössä sekä etsivässä nuorisotyössä pääpaino on nuorten elämänhallinnan tukemisessa sekä ehkäisevässä työssä. Työn keskiössä ovat ehkäisevä päihdetyö, syrjäytymisen ehkäisy ja sosiaalinen vahvistaminen. Tärkeä osa työtä on myös monipuolinen monialainen yhteistyö sekä alueellisten monialaisten työryhmien koordinointi. Erityisnuorisotyössä pyritään reagoimaan erilaisiin paikallisiin ilmiöihin nopeasti ja toimimaan kohdennetusti niin yksilöiden kuin ryhmien kanssa, nuoret kokonaisvaltaisesti kohdaten. Toimintamuotoja ovat esimerkiksi päihdetunnit, kaverikerhot, Omin jaloin –työ sekä kohdennettu koulu yhteistyö esim. ryhmän käytöksen parantamiseksi tai yhteishengen kohentamiseksi.
- Kunnan vapaa-ajan palvelut; kulttuuri-, museo-, liikunta-, kirjasto- ja nuorisopalvelut, edistävät lasten, nuorten ja lapsiperheiden hyvinvointia ja terveyttä tuottamalla mielekkäitä, helposti saavutettavia, matalankynnyksen vapaa-ajan palveluita, joilla mm. edistetään kulttuurihyvinvointia, sosiaalista kanssakäymistä ja rikastetaan arkista kanssakäymistä.

Ikääntyneet

1 Erityisasumisen ryhmä

Erityisasumisen ryhmän tehtävänä on varautuminen erityisryhmien asumisen tarpeeseen ja asumisen monimuotoisuuden kehittämiseen. Mukana kunnat ja Keusoten Aikuisten mielenterveys -ja päihde -sekä sosiaalipalvelut, Ikäihmisen palvelut ja Vammaispalvelut. Hyvän keskusteluyhteyden rakentaminen ja yhteistyökäytänteistä sopiminen kuntien ja Keusoten välille, tavoitteena löytää yhteiset toimintatavat ja kartoittaa tarpeet erityisryhmien asumiselle.

Ryhmä on kokoontunut vuoden 2020 ja 2021 aikana kuusi kertaa.

Ryhmän jäsenet

Keusote	Hyvinkää	Järvenpää	Mäntsälä	Pornainen	Nurmijärvi
pj. Erja Pentti, palvelujohtaja, ikäihmisten ja vammaisten palvelut, erja.pentti@keusote.fi	Anitta Ojanen, kaavoituspäällikkö, anitta.ojanen@hyvinkaa.fi	Kirsi-Marja Karjalainen, Hytejohtaja	Vesa Gummerus, kuntakehitysjohtaja	Hannu Haukkasalo, kunnanjohtaja	Vesa Kokkonen, kehityspäällikkö
Tiina Salminen, palvelujohtaja, aikuisten mielenterveys-, päihde- ja sosiaalipalvelut tiina.salminen@keusote.fi	Marko Kankare, kaupungingeodeetti	Mari Karsio, asumisen erityisasiantuntija	Rauni Ohvo, toimitusjohtaja, Mäntsälän vuokra-asunnot	Seija Marttila, hallintojohtaja	
Minna Koivumäki, kotona asumista tukevien palvelujen päällikkö, minna.koivumaki@keusote.fi					
Olli-Pekka Alapiessa, vammaisten palvelujen päällikkö, olli-pekka.alapiessa@keusote.fi					
Johanna Kianmies, vt. Ikääntyneiden ympärivuorokautisten palvelujen päällikkö, johanna.kianmies@keusote.fi					
Virpi Ekmen, johdon sihteeri, virpi.ekmen@keusote.fi					

Esimerkkejä toiminnan sisällöstä

Kokouksissa käsitellyjä asioita:

- Keusoten alueen erityisasumisen hankkeiden esittely alan toimijoiden taholta kokouksessa 12.3.2021
- Keusoten palveluverkkosuunnitelman esittely
- Alueen yli 55-vuotiaille suunnattujen asuntojen kartoitus
- Erityisasumisen rakentamista suunnittelevien toimijoiden yhteydenotot tonttien osalta – Kuuma kuntien asuntoryhmä, Kuuma kaavoitusryhmä sekä Hyte -työryhmien rooli
- Yhteistyö palo -ja pelastusviranomaisten kanssa
- Ara kohteiden varallisuusrajojen tarkistaminen ja yhtenäistäminen
- Perhehoitoyksiköiden edistäminen, kehitysvammaisten asuntotarpeet tuetun asumisen lisäämiseen liittyen
- Tietoa erityisasumisesta jäsenille; jaetaan ajankohtaisia asiaan liittyviä linkkejä, kokouksissa käy eri asiantuntijoita aihealueelta. Aran kanssa koulutustilaisuus 17.9.2020.
- Arvio alueen erityisasumisen tarpeesta/ kartoitus aloitetaan syksyllä 2021

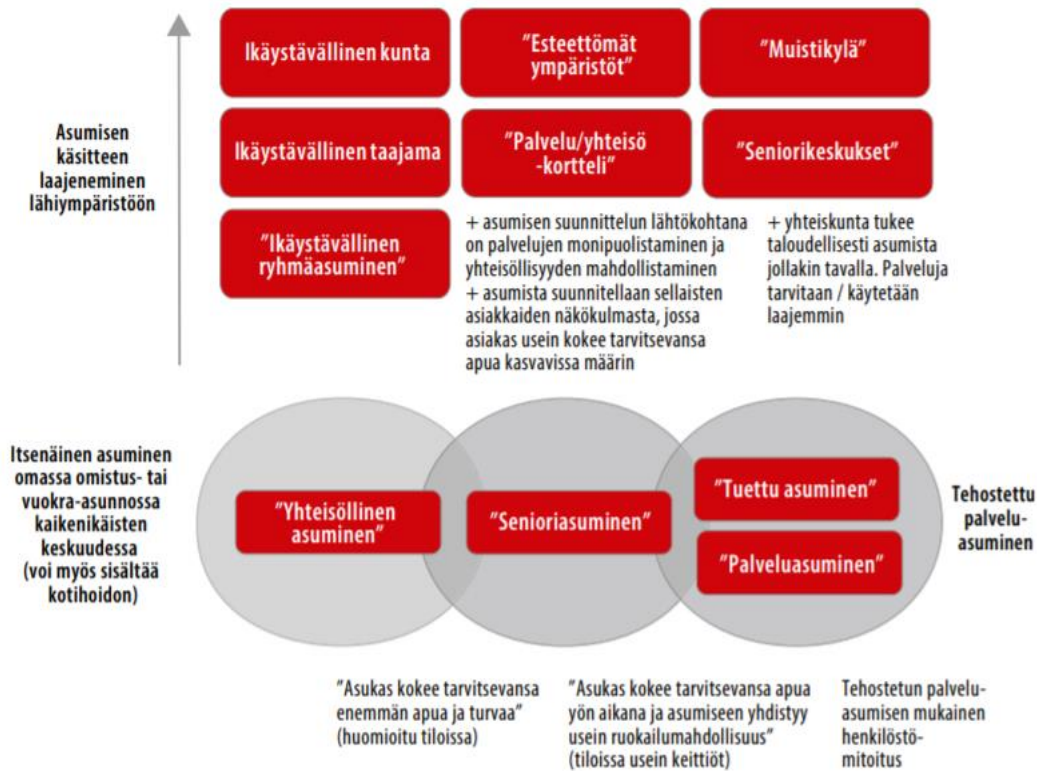
2 Ikääntyneiden välimuotoinen asuminen

Ympäristöministeriön julkaisu (Ympäristöministeriö 2020:8) Ikääntyneiden välimuotoisen asumisen tilanne ja tulevaisuuden tarpeet määrittelee välimuotoisen asumisen käsitteen seuraavasti:

Ikääntyneiden välimuotoisella asumisella tarkoitetaan sellaisia asumisratkaisuja, jotka asettuvat tehostetun palveluasumisen ja kaikenikäisten joukossa olevan tavallisen asumisen väliin. Ikääntyneiden välimuotoinen asuminen täyttää asunnon tavalliset tunnusmerkit ja se tarkoittaa kohteita, joissa asumiseen yhdistyy ikäspesifiin tarpeisiin vastaavia ratkaisuja. Asuminen erotetaan tällöin selkeästi palveluista. Tila- ja varuseratkaisujen osalta näihin liittyvät esteettömyyden lisäksi turvallisuuden ja yhteisöllisyyden näkökulmat sekä yhteistilat, jotka voivat olla tarpeen mukaan keittiö ja/tai saunatilat tarpeen mukaan.

Asumisen rahoitus- ja kehittämiskeskus ARA tukee ikääntyneiden välimuotoisen asumisen kohteita erityisryhmien investointiavustuksella ja korkotuella, mutta kohteet voivat olla myös vapaarahoitteisia vuokra- tai omistusasuntoja.

Välimuotoista asumista tarvitaan lisää ja kohteiden toivotaan olevan monipuolisia ja perustuvan alueen ikääntyvän väestön ennakointiin ja asukkaiden tarpeisiin. Välimuotoisen asumisen kehittämisessä tulee varmistaa, ettei asumisratkaisujen kehittymistä estetä liian tiukalla sääntelyllä, varsinkaan epätarkoituksenmukaisella henkilöstömitoituksella. Suurissa kaupungeissa ikääntyneiden asumiseen tarvitaan monimuotoisia ratkaisuja. Pienemmissä kunnissa olemassa olevan asuntokannan korjausrakentaminen on ensisijainen vaihtoehto.



Kuva 2. Ikääntyneiden välimuotoisen asumisen käsitekartta.

Välimuotoisen asumisen tunnusmerkkejä

- välimuotoisesta asumisesta ei ole lakiin perustuvaa määritelmää
- yhteisöllisyyttä tukeva elementti
- yhteistiloja
- aluenäkökulma otetaan huomioon
- joustavia asumisratkaisuja
- muunneltavuus
- vuokra- ja/tai omistusasunto
- asukkaiden kasvava palveluiden tarve otetaan huomioon
- enteettömyys, turvallisuus ja yhteisöllisyys

Välimuotoista asumista Nurmijärvi

Nurmijärvi	VanhustentaloToimela/ARA Heikkarinkuja 5, Nurmijärvi	Kohteessa on 54 asuntoa, yksiöitä ja kaksioita.	Hakemus kuntaan Keusoten kotihoito tekee valinnan	Nurmijärven Onnenkimpale ry /ARA Heikkarin palvelutalo Heikkarinkuja 4, Kirkonkylä • ravintolapalvelut Kissankellon palvelutalo Suopolku 1 E, Klaukkala • uima-allas	16 vuokra-asuntoa (vanhukset ja vammaiset) 12 vuokra-asuntoa (vanhukset ja vammaiset)
	Vanhustentalo Lumikello/ARA Vaskomäentie 1, Klaukkala	Kohteessa on 48 asuntoa, joiden joukossa on yksiöitä ja kaksioita.	Hakemus kuntaan Keusoten kotihoito tekee valinnan		

1.9.2021 alkaen valinnan tekee Nurmijärven kunta.

Suunnitteilla**Ohrantähkä**

Yrjö ja Hanna -säätiön esittelemä kohde on tarkoitettu itsenäiseen asumiseen. Kohdetta suunniteltaessa on otettu huomioon ikäihmisille sopiva sijainti, joka tukee ikäihmisten omaehtoista liikkumista, asiointia, palvelujen saavutettavuutta ja sosiaalista kanssakäymistä. Kohteen vuokrataso on kohtuullinen. Tavoitteena on luoda yhteisöllistä asumista, jota tuetaan rakentamalla rakennuksen sisälle yhteisiä kokoontumis- ja toimintatiloja.

3 Perhehoitokoti välimuotoisena asumisena

Perhehoito on hoidon tai muun osa- tai ympärivuorokautisen huolenpidon järjestämistä perhehoitajan yksityiskodissa tai hoidettavan kotona. Kunta tai kuntayhtymä tekee toimeksiantosopimuksen perhehoitajan kanssa tai sopimuksen perhehoidon järjestämisestä yksityisen perhehoidon tuottajan kanssa.

Ideointia/perhehoitokylä Keusoten alueelle

Tavoitteena on rakentaa ikäihmisille perhekoteja samalle tontille Keusoten alueella esim. kaksi perhehoitokotia

Alueella on koulutettuja perhehoitajia

Edut:

Kunta tarjoaa tilat, koska perhehoidon aloittamiselle on ollut usein esteenä sopivien tilojen puute Toimintatapa tukee perhehoitajien työtä vertaistuki, kumppanuus, sijaistaminen ja yhteistyö Ikäihmiset saavat enemmän seuraa ja toiminnan monipuolisuutta voidaan laajentaa

Kaarinan kaupungissa on **perhehoitokylä Säde**. Säde on v.2014 perustettu Suomen ensimmäinen seniorien perhehoitokylä.Tarjoaa asumisen ja hoivan senioreille, jotka eivät pärjää yksin kotona, mutta eivät ole ympärivuorokautisen palveluasumisen tarpeessa. Kylässä on viisi perhekotia, joissa kussakin asuu neljä ikäihmistä oman perhehoitajan kanssa. Kyseessä on toimeksiantosuhteinen perhehoito

Säteeseen on jatkuva jono. Ikäihmiset haluavat yhteisölliseen perhehoitokylään. Asiakkaat ovat vuokrasuhteessa → Mahdollisuus hakea vuokratukea asuntoon. Kotiapupalvelu tarvittaessa.

Kokemuksia Kaarinan perhehoitokodista

- Kaarinaan on saatu perhehoitajia hyvin.
- Perhehoitajalla täytyy olla oma koti missä voi levätä ja rentoutua
- Jokaisella asukkaalla on oma huone + kylpyhuone.
- Yhteiset tilat olohuone ja keittiö
- Perhehoitajalle tulee olla varattuna perhekodissa omat tilat.
- Perhekodissa syödään perhehoitajan valmistamaa kotiruokaa.
- Aidatulla, viihtyisällä ja esteettömällä sisäpihalla asiakkaan on turvallista ulkoilla.
- Yksi hoitopaikka perhehoitokylässä on edullisempi kuin tehostetun palveluasumisen paikka. Kustannussäästöt / vuositasolla 240 000€.

Keusoten alueella toimivat pitkäaikaiset perhekodit:

Tukevan Tupa	Hyvinkää, Herunen	max.4 ikäihmistä (naisia) 4 Keusote	2 perhehoitajaa
Nukarin perhekoti	Hyvinkää, Nukari	max, 6 ikäihmistä 6 Keusote	2 perhehoitajaa
Helleena's Home	Hyvinkää, Keskusta	max. 3 (4) ikäihmistä 3 Keusote	1 perhehoitaja
Nuppulinna perhekoti	Tuusula, Nuppulinna	max. 1 pitkäaikainen 1 Keusote	1 perhehoitaja

Keusoten ulkopuolella sijaitsevat pitkäaikaista perhehoitoa tarjoavat perhekodit, jotka tarjoavat Keusotelle perhehoitoa.

Pääskynpesän perhekoti	Kanta-Häme, Hikiä	max. 6 ikäihmistä (naisia) 5 Keusote	2 perhehoitajaa
Iirisrinne	Lohja, Ikkala	max 6 ikäihmistä 1 Keusote	3 perhehoitajaa
Hurin perhekoti	Loppi	max 4 ikäihmistä (ei Keusotelaisia)	1 perhehoitaja
Aartoranta	Hauho	max 4 ikäihmistä (ei Keusotelaisia)	1 perhehoitaja

Lyhytaikaiset perhekodit

Tuovinen	Sipoo, Talma	Lyhytaikaisia asiakkaita 3-4 (1-2 viikkoa/kk)	1 perhehoitaja
Liikala	Vantaa	Lyhytaikaisia asiakkaita 3-4 (1-2 viikkoa/kk)	1 perhehoitaja
Nuppulinan perhekoti	Tuusula, Nuppulinna	Lyhytaikainen asiakas 1 (1-30vrk/kk)	1 perhehoitaja

Osavuorokautiset, päivähoito

Rantanen	Tuusula, Nuppulinna	osavuorokautinen päiväaikainen hoito 3-4 asiakasta 2x viikko	1 perhehoitaja
----------	---------------------	--------------------------------------------------------------------	----------------

4 Päivätoiminta Nurmijärvellä 2021

Ikääntyneiden vaativaa päivätoimintaa tuotetaan Nurmijärvellä Keusoten omana tuotantona. Vaativan päivätoiminnan lopettamisesta ei ole tehty päätöksiä koskien vuotta 2022. Koronan takia toimipisteissä toteutettu toiminta on ollut tauolla. Korvaavana toimintana on toteutettu kohdennetuille asiakkaille kuntouttavia virkistyskäyntejä. Korvaavat kuntouttavat virkistyskäynnit ikääntyneiden kotiin on kohdennettu pääsääntöisesti omaishoidon asiakkaille, lisäksi veteraaneille, yksinäisyyttä ja mielenterveyden ongelmia kokeville, joilla mahdollinen toimintakyky on alentunut. Kotikäynnin tarkoituksena on asiakkaan voimavaralähtöinen tuki, kuntoutumisen tuki, virikkeellisen ja aktiivisen arjen mahdollistaminen sekä omaishoitajan tukitoimi.

Kotikäynnit toteutuvat joka toinen viikko asiakkaan kotiin 2 h kestoisena. Nurmijärvellä korvaava kotikäynti on toteutunut lähes 54 % päivätoiminnan asiakkaista.

Etäpäivätoimintaa on myös hyödynnetty ja palvelua laajennetaan soveltuville asiakkaille. Keusote vastaa myös tulevaisuudessa vaativan päivätoiminnan järjestämisestä.

Kuntayhtymän tehtävänä on tukea asiantuntemuksellaan kuntien hyvinvoinnin ja terveyden edistämisen työtä sekä edistää asukkaiden, asiakkaiden hyvinvointia ja terveyttä. Keusoten tarkoituksena on suunnitella kuntien kanssa ennalta ehkäisevää päivätoimintaa. Keusote tuottaa kotiin vietyä palvelua, jonka kehittämistä Keusote jatkaa. Nämä kaksi palvelumuotoa on kohdennettu kahdelle eri asiakasryhmälle.

Ennalta ehkäisevä päivätoiminta vastaa hyvin kunnan tehtävään edistää asukkaiden hyvinvointia ja terveyttä kaikessa toiminnassaan. Kuntien hyvinvoinnin ja terveyden edistäminen on lakisääteistä perustuen muun muassa Terveydenhuoltolain 2010 1 § tehtävään terveyden ja hyvinvoinnin edistämiseksi tai Kuntalain 2015 1 § kunnan tehtäviin asukkaiden hyvinvoinnin edistämiseksi, palvelujen taloudelliseen suunnitteluun ja alueen elinvoiman edistämiseksi. Sosiaalihuoltolaki 2014 1 § korostaa muun muassa hyvinvoinnin ja sosiaalisen turvallisuuden edistämistä, eriarvoisuuden vähentämistä ja korostaa yhteistyön merkitystä kunnan ja muiden toimijoiden välillä.

Tulevaisuudessa kuntien Hyte-toiminnan puitteissa itsenäisesti tai lähes itsenäisesti kotona selviytyville ikäihmisille suunnattu päivätoiminta painottuu ennaltaehkäisyyn, aktiivisen ikääntymisen ja yhteisöllisen

vapaa-ajan toimintaan. Tavoitteena on vahvistaa toimintatapoja, vakiinnuttaa yhdyspintatyötä ja yhteiskehittämisen uusia muotoja sekä vahvistaa asukkaiden ja asiakkaiden osallisuutta, aktiivista arkea ja tukea kuntoutumisessa. Tavoitteena on yhteistyössä kuntien kanssa tunnistaa ikääntyneet, jotka yksinäisyyden tai liikkumattomuuden takia eristäytyvät omaan kotiinsa.

Ennalta ehkäisevän päivätoiminnan avulla voidaan lisätä kuntalaisten hyvinvointia, terveyttä, toimintakykyä ja vahvistaa osallisuutta sekä ehkäistä sairauksia ja syrjäytymisen uhkaa. Parhaillaan on valmistelussa Ikääntyneiden hyvinvointisuunnitelmatyö, jossa tämä ennalta ehkäisevä päivätoiminta on tärkeä osakokonaisuus. Moniammatillisuuden periaatteet toteutuvat yhteistyörakenteissa. Keusoten asiantuntijoiden ja esimiesten lisäksi yhteistyöverkostoon kuuluvat kuntien Hyte-yhdyshenkilöt, vanhusneuvostot, seurakuntien edustajat, liikuntatoimen asiantuntijat sekä muut tärkeät yhteistyötahot.

Nurmijärven kuntaa perustettiin joulukuussa 2021 erillinen työryhmä suunnittelemaan olohuonemaista toimintamallia kolmeen kunnan suurimpaan taajamaan (Kirkonkylä, Klaukkala, Rajamäki). Toiminnan tavoitteena on ennaltaehkäisevä näkökulma ikääntyneiden toimintakyvyn, henkisen vireyden ja sosiaalisten suhteiden ylläpitämiseen. Toimintaa pyritään toteuttamaan tiiviissä ja kehittävässä yhteistyössä kunnassa jo olemassa olevien palveluiden sekä järjestöjen ja yhdistyksien kesken. Lisäksi kartoitetaan mahdollisia hankehakujia. Työryhmän ensimmäinen kokous on 20.1.2022.

Lisäksi kunnassa tehdään moniammatillisessa yhteistyössä ennaltaehkäisevää työtä ikääntyneiden hyvinvoinnin ja terveyden tukemiseksi muun muassa seuraavien esimerkkien keinoin:

- Kunnan ja seurakunnan yhteinen vapaaehtoistyönkoordinaattori koordinoi kunnassa tehtävää vapaaehtoistyötä, jossa on mukana tällä hetkellä noin 260 vapaaehtoistyöntekijää. Pääsääntöisesti vapaaehtoiset ovat mm. ikääntyneiden kuntalaisten kävelyapuna sekä avustajina sairaalakäynneille. Lisäksi vapaaehtoisvoimin mm. pyöritetään yksinäisyyttä kokevien ikääntyneiden kuntalaisten soittorinkiä. Kunta on myös mukana kouluttamassa uusia vapaaehtoisia syksyn 2021 kursseilla.
- Kunnalla oli kaksi sitovaa tavoitetta edistää ikääntyneiden hyvinvointia vuoden 2021 aikana. Voimaa Vanhuuteen -ohjelman (2021–2023) tavoitteina on mm. urheiluseura- ja järjestökentän kanssa tehtävän yhteistyön kehittäminen. Suunnitteilla on erilaisia koulutuksia, yhteistyössä toteuttavia tapahtumia sekä järjestökentän mukaan ottaminen palveluiden toteuttamiseen. Lisäksi vahvistetaan kunnan liikuntapalveluiden kokonaisuutta, josta jo tällä hetkellä yli 50 % kohdentuu ikäihmisiin ja heidän toimintakykynsä tukemiseen. Toisena tavoitteena oli luoda ikäihmisten palveluopas sekä paperisena että sähköisenä versiona. Palveluopasta on saatavissa mm. kunnan kirjastoista sekä apteekeista. Oppaassa on mukana myös Keusoten ikääntyvien palveluista oma kokonaisuus.
- Ikääntyneiden kulttuurihyvinvointia edistetään monin eri tavoin. Kunnan kirjastot ovat kehittäneet moniammatillisia matalankynnyksen palveluita ikäihmisille. Kulttuuriklubi 60 eli K-60-tapahtumat ovat tuotekonsepti, jossa tehdään yhteistyötä kirjaston, museon ja kulttuuripalveluiden kanssa. Palvelut järjestävät vuorotellen kerran kuukaudessa ikäihmisille suunnattuja tapahtumia Klaukkalassa, Rajamäessä ja kirkonkylässä. Ilmaisisa tapahtumissa käy esiintymässä vieraita eri aloilta. Tapahtumat kestävät yleensä noin 40 - 60 minuuttia. Tilajärjestelyistä johtuen tapahtumiin saatetaan jakaa ilmaisia pääsylippuja kirjastojen palvelutiskeilla. Lippujen mahdollisesta jakamisesta ilmoitetaan kunkin tapahtuman yhteydessä. Tapahtumat järjestetään yleensä arki-iltapäivisin kirjaston tiloissa tai muussa erikseen ilmoitetussa tilassa. Tapahtumia mainostetaan kirjastojen ilmoitustauluilla, kuukausittaisessa tapahtumatiedotteessa, Nurmijärven Uutisissa, kirjaston

kotisivuilla sekä Facebookissa. K-60 tuotteen levittämisestä liikunta – ja hyvinvointikononaisuuksiin on käyty jo keskusteluja kunnan sisällä.

- Kirjaston maksuton kotipalvelu on tarkoitettu niille asiakkaille, jotka eivät itse pääse kirjastoon tai joilla ei ole perheenjäseniä tai muita läheisiä kirjastoasioita hoitamassa. Esteenä voivat olla esimerkiksi sairaus, vamma tai korkea ikä. Jokaisessa toimipisteessä on kotipalvelua hoitava henkilö, jonka puoleen asiakas voi kääntyä. Alkuhaastattelulomakkeilla selvitetään asiakkaan lukutoiveet ja aineiston kuljettamiseen liittyvät yksityiskohdat. Jos henkilöllä on sukulainen, ystävä tai joku muu henkilö, joka voi noutaa valmiiksi pakatun aineistokassin kirjastosta, sovitaan noutopäivistä. Jos tällaista mahdollisuutta ei ole, hoitaa kirjasto aineiston kuljetuksen asiakkaalle. Kirjojen lisäksi kotipalvelu voi välittää asiakkaalle tavallisia äänikirjoja, Celian äänikirjoja, aikakauslehtiä, musiikkia ja elokuvia. Asiakkaan toivotat lainat toimitetaan määräajoin asiakkaalle kotiin valmiiksi kassiin pakattuna, samalla palautetaan aiemmat lainat. Kirjastojen Celia-palvelut tuottavat ja välittävät kirjallisuutta saavutettavassa muodossa mm. äänikirjoina. Celian äänikirjoja voivat kuunnella kaikki, joille kirjojen lukeminen on vaikeaa tai mahdotonta esimerkiksi lukivaikeuden, sairauden tai vamman vuoksi.

Pohdintaa säästövaikutuksista

Kuntatalousohjelman 2020 - 2023 julkaisussa on esitetty kuntatalousohjelman menoennusteissa peruspalveluiden palvelutarpeen muutosarvioita. Valtion rahoitusosuus kunnan kustannusten kattamiseksi riippuu ensisijaisesti kunnan ikärakenteesta, mutta myös esimerkiksi sairastavuudesta ja olosuhdetekijöistä. Menoennusteissa on todettu sosiaalipalvelujen palvelutarpeen kasvavan vuodesta 2018 vuoteen 2023 1.9%-2,3% keskiarvon ollessa keskimäärin 2.2%, perusterveydenhuollon palvelutarpeen kasvavan samalla ajanjaksolla 1.0%-1.1% keskiarvon ollessa keskimäärin 1.1% ja erikoissairaanhoidon palvelutarpeen kasvavan edelleen samalla ajanjaksolla 0.5%-0.7% keskiarvon asettuessa keskimäärin 0,7%. Koulutuksen, lasten päivähoidon ja esiopetuksen, sekä perusopetuksen osalta tarve vähenee. Sen sijaan lukio ja ammattikoulutuksen osalta vuodesta 2018 vuoteen 2023 palvelutarpeen kasvu on -0.4-0.4 keskiarvon ollessa keskimäärin 0.6 %.

Mahdollisten säästövaikutuksien tai ylipäättänsä toimenpiteiden vaikuttavuuden toteaminen hyvinvoinnin ja terveyden edistämässä on haasteellista, sillä kyse on yleensä monen asian yhtäaikaisesta vaikutuksesta. Kustannuksia voidaan toki arvioida aloitteessa ollen esimerkin mukaisesti, jossa yhden lapsen vuoden kestävän sijoituksen estäminen voi säästää 100 000 euroa (laskelmassa hoitovuorokausi-kustannus 274e/vrk), mutta hyvinvoinnin ja terveyden edistämisen toimet eivät yleensä ole yksittäisiä, tarkkarajaisia toimenpiteitä ja harvoin yksittäinen asia kohentaa tai heikentää väestön hyvinvointia ja terveyttä. Hyvinvoinnin ja terveyden edistämisen toimenpiteet ovat investointeja tulevaisuuteen. Niiden hyöty näkyy vasta pidemmällä aikavälillä ja seuraukset ilmenevät usealla eri tavalla. Joidenkin palveluiden tuottamat hyödyt ovat myös pääosin sellaisia, että niille on hyvin vaikeaa määrittellä tarkkaa rahallista arvoa. Näiden vaikeasti mitattavien palveluiden arviointiin on kehitetty sosiaalisen tuottavuuden arvioinnin malli (SROI, social return of investment). Siinä arvioitavan palvelun tuottamille ei-rahallisille hyödyille pyritään määrittelemään tavalla tai toisella rahalliset arvot ja laskemaan sitten palvelun sosiaalinen tuottavuus.

Mitattavia laadun ja vaikuttavuuden mittareita kehitetään kuitenkin jatkuvasti, jotta palvelutarpeen kasvua voidaan ennaltaehkäistä, esim. nuorisoaseman osalta (CoreOm).

Käytännössä kunnallisten palveluiden ja erilaisten hyvinvointia ja terveyttä tuottavien toimintatapojen taloudellisten vaikutusten arviointi on kuitenkin erittäin haastavaa.

Tosin, voidaan olettaa, että

- jos ei tehdä mitään, jatkuu nykyisen kaltainen kehitys myös tulevaisuudessa.
- jos ilmiö, johon pyritään vaikuttamaan, on negatiivinen, hyvinvointia ja terveyttä edistävät toimet vähentävät ilmiötä pitkällä tähtäimellä. Tämä tuonee säästöjä tai lykkää kalliita korjaavia hoiva- ja hoitokuluja.
- jos vaikutettava ilmiö on positiivinen, toimet voimistavat tätä hyvän kierrettä ja vähentävät pahoinvointia, osattomuutta tai sairautta ja edelleen näistä aiheutuvia kustannuksia.

Kunta kehittää tarvelähtöisesti, elinkaariajattelun mukaisesti, yksin ja yhteistyössä Keusoten ja tulevaisuudessa hyvinvointialueen sekä yhdistys- ja vapaaehtoistyönsektorin kanssa, hyvinvointia ja terveyttä tukevia palveluita. Hyvinvoinnin ja terveyden edistämisen työn seurannan välineinä ja mittareina käytetään säännöllisesti toteutettavia kansallisia tutkimuksia ja kyselyitä: FinSote-tutkimus, TEA-viisari, MOVE-testit, kouluterveyskysely ja PYLL-arvot. Lisäksi kunta toteuttaa säännöllisesti omia kohdennettuja kyselyitä tarvelähtöisesti.

Valmistelijat

Nurmijärven kunta

Hyvinvointikoordinaattori Kaisa Laine, puh. 040 317 4363

Kasvun ja oppimisen tuen päällikkö Riina Kontro, puh. 040 317 2580

Nuorisopäällikkö Merja Winha-Järvinen, puh. 040 317 2060

Keusote

Perhekeskuspalveluiden päällikkö Minna Kairesalo, puh. 050 497 2916

Johtava asiantuntija Johanna Tervanen, puh. 050 497 0437

Integraatiojohtaja Kristiina Kariniemi-Örmälä, puh. 050 497 2558

Palvelujohtaja Tiina Salminen, puh. 050 497 2649

Koordinoiva esimies Saija Numari, puh. 050 497 2905

Kotona asumista tukevien palveluiden päällikkö Minna Koivumäki, puh. 050 497 2037