

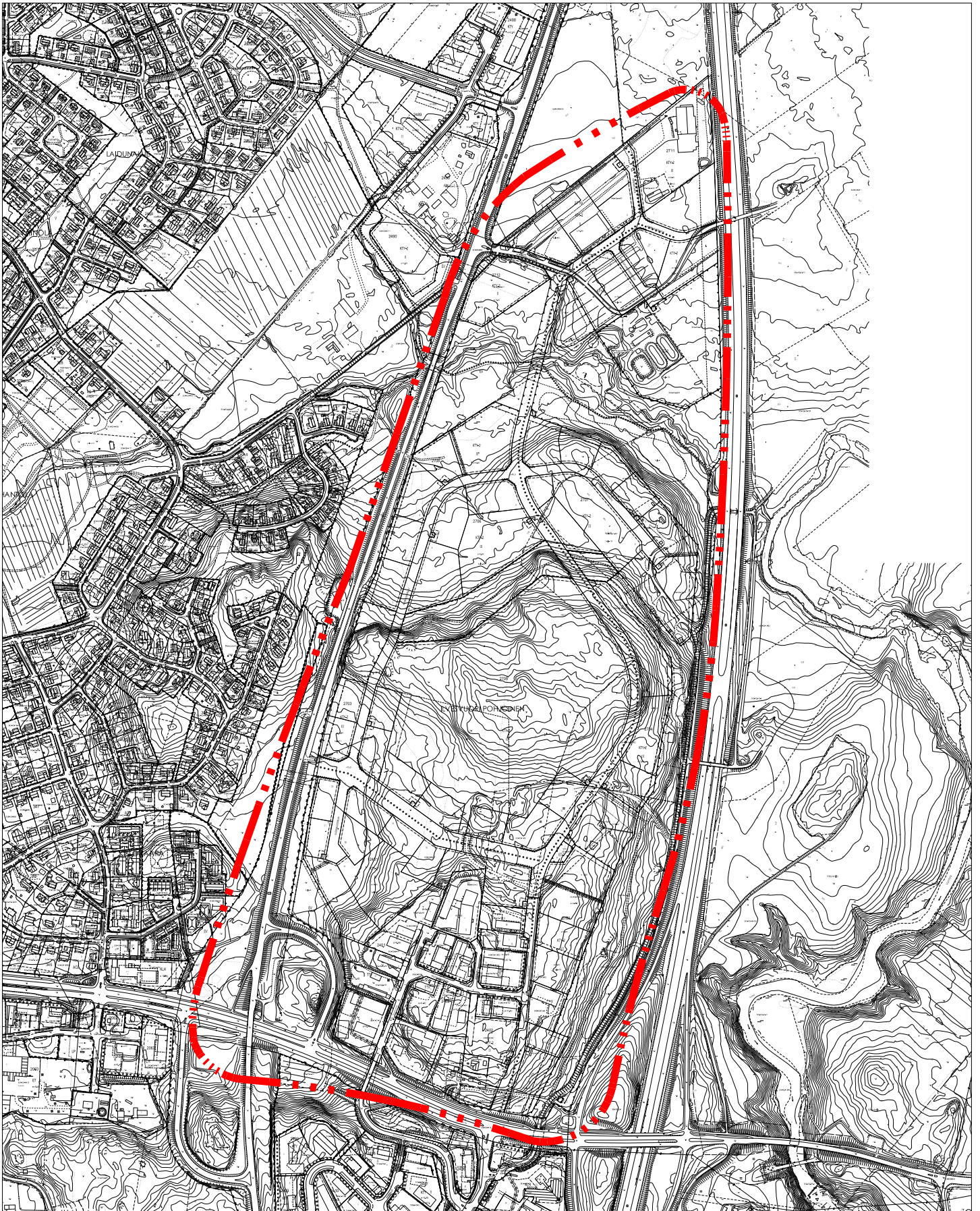
ALUEEN SIJAINTI

**NURMIJÄRVEN KUNTA**  
YMPÄRISTÖTOIMIALA Asemakaavoitus

**KIRKONKYLÄ**

**2-246 Ilvesvuori Pohjoinen II**





KAAVOITETTAVA ALUE

**NURMIJÄRVEN KUNTA**  
YMPÄRISTÖTOIMIALA Asemakaavoitus

**KIRKONKYLÄ**

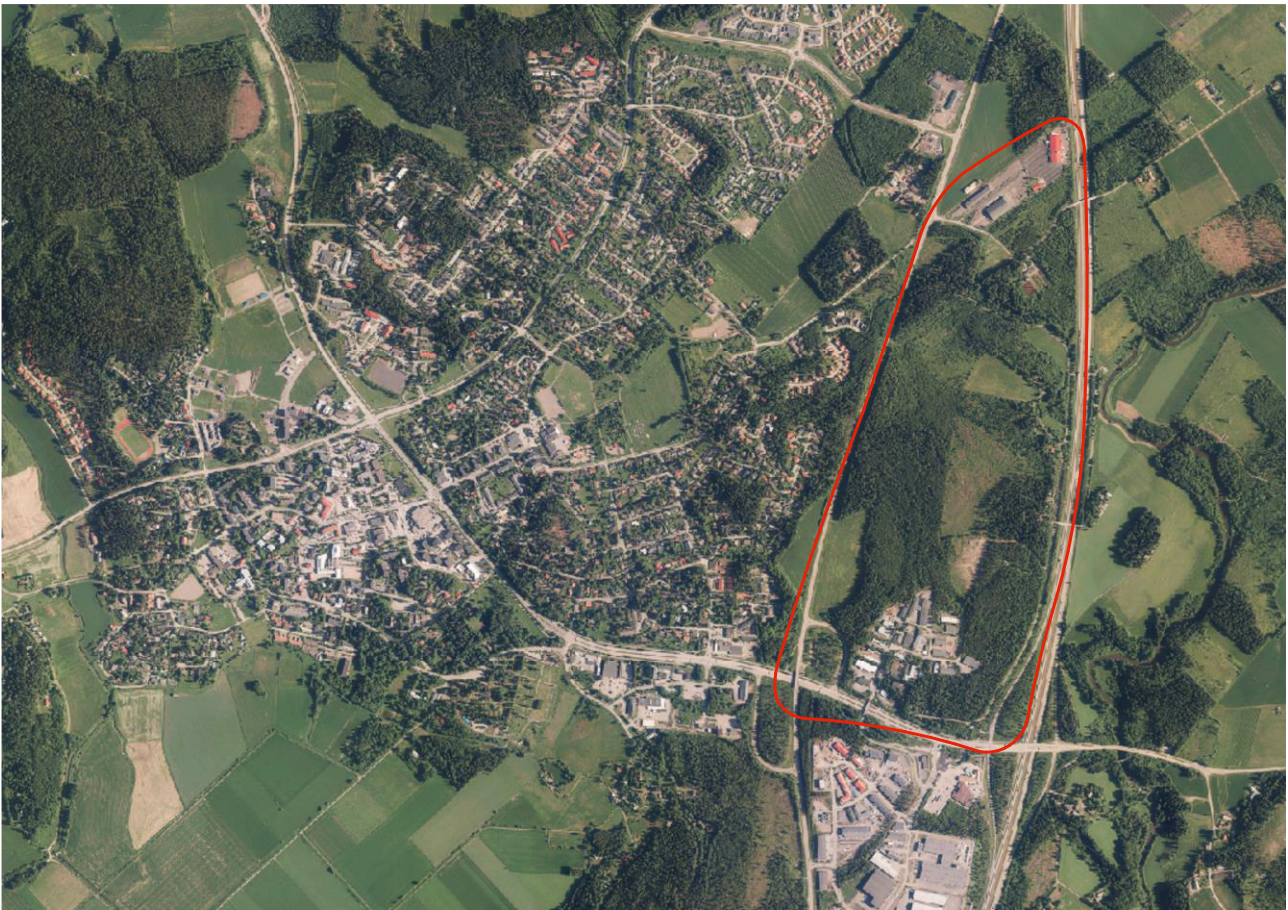
**2-246 Ilvesvuori Pohjoinen II**





## ILVESVUORI POHJOINEN II, ASEMAKAAVAN MUUTOS

### OSALLISTUMIS- JA ARVIOINTISUUNNITELMA



Suunnittelualueen likimääräinen rajaus

### Osallistumis- ja arviointisuunnitelma

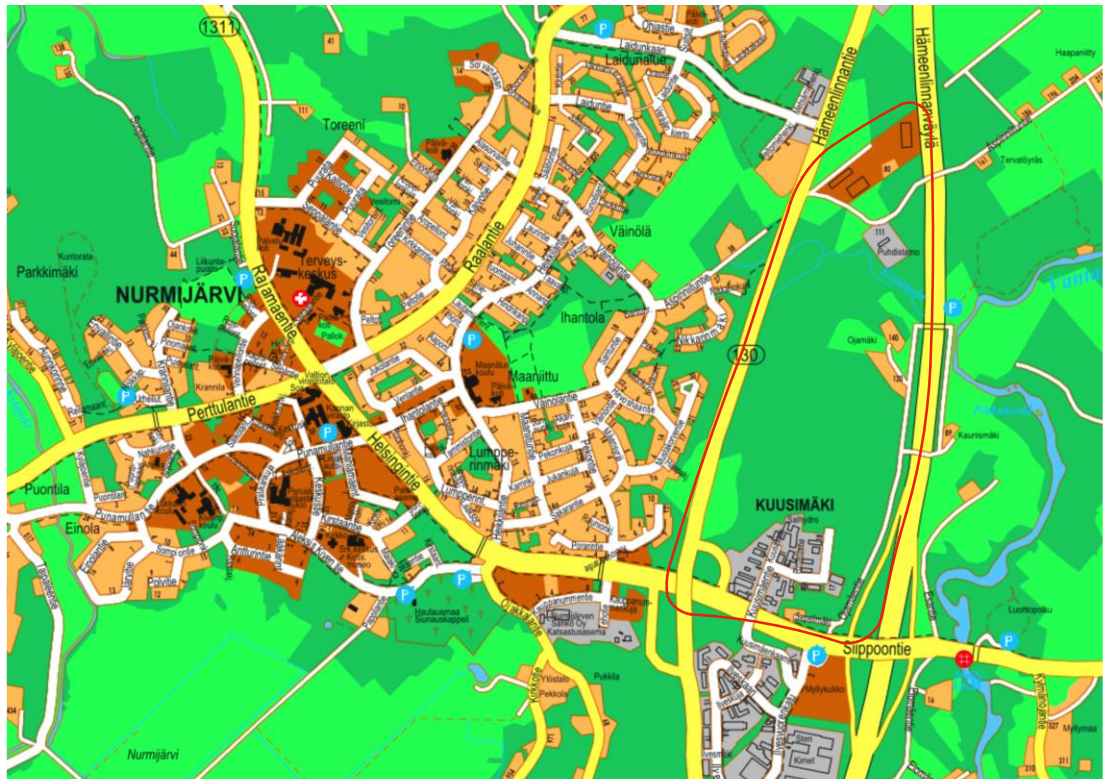
Osallistumis- ja arviointisuunnitelman (OAS) tarkoituksena on tiedottaa suunnittelun vuorovai-  
kutustavoista ja kaavan vaikutusten arvioinnista. Siinä esitetään lyhyesti kaavan lähtökohdat,  
suunnittelun arvioitu aikataulu ja keinot suunnitteluun osallistumiseen sekä mielipiteensä anta-  
miseen suunnitelmasta. Osallistumis- ja arviointisuunnitelmassa kuvailaan myös, miten ja mil-  
laisia vaikutuksia suunnittelussa arvioidaan.

### Suunnittelualue

Asemakaava-alue sijaitsee Nurmijärven kirkonkylän itäpuolella, rajoittuen Siippoontiehen, Hä-  
meenlinnanväylään (Vt 3) ja vanhaan Hämeenlinnantiehen (mt 130). Kaavoitettavan alueen  
eteläosassa on Kuusimäen työpaikka-alue, joka kuuluu kaava-alueeseen. Kaava-alueelta on

yhteys Siippoontielle ja Ilvesvuoren työpaikka-alueelle. Hämeenlinnantien länsipuolella on Maa-  
niitun ja Laidunalueen asuinalueet.

Suunnittelualueen pinta-ala on n. 120 ha. Nykyinen Kuusimäen työpaikka-alue on mukana  
kaavassa mahdollisten liikennejärjestelyjen vuoksi. Tavoitteena ei ole muuttaa Kuusimäen voi-  
massa olevaa asemakaavaa olevien yritysten osalta.



Suunnittelualueen likimääräinen rajausta opaskartalla

## Suunnittelutehtävä

Kunta on neuvotellut Kesko Oyj:n kanssa mahdollisuudesta toteuttaa edellä mainitulle yritys-  
alueelle kaupanalan logistiikkakeskus. Keskon tavoitteena on rakentaa Nurmijärven Ilvesvuo-  
ren alueelle keskus, joka palvelee koko K-ryhmän toimintaa tehokkaasti pitkällä aikavälillä tuot-  
teiden varastoinnin, jalostuksen, tuotannon, välityksen ja edelleen jakelun osalta.

Logistiikkakeskuksen mahdollistaminen edellyttää lainvoimaiseksi tulleen Ilvesvuori Pohjoisen  
asemakaavan muuttamista. Suunniteltu keskus edellyttää laajaa maa-aluetta ja rakentamista.  
Tavoitteena on osoittaa kaavamuutosalueelle noin 300 000 k-m<sup>2</sup> uutta rakentamista, kuten voi-  
massa olevan Ilvesvuori Pohjoisen kaavassa. Tarvittava rakennusoikeus kyetään osoittamaan  
alueelle, joka käsittää kaiken kunnan omistuksessa olevan, tonttimaaksi soveltuvan maapohjan  
Ilvesvuori Pohjoisen alueella.

Asemakaava ohjaa yksityiskohtaista maankäyttöä ja rakentamista. Asemakaava määrää alu-  
een olennaiset ominaisuudet, kuten rakennusoikeuden, alueen käyttötarkoitukset, alueen ta-  
saukset ja luhinnat tai muun maanrakentamisen, sekä tonttien korkeusasemat ja rakennus-  
ten korkeudet sekä muita tarvittavia määräyksiä. Asemakaavan laatii konsultti (Arkkitehtuuri-



toimisto B & M Oy) kunnan asemakaavoituksen ja teknisen suunnittelun ohjaamana ja hyväksyy kunnanvaltuusto.

## Tavoitteet

Asemakaavatyön tavoitteena on kehittää Nurmijärven kirkonkylän keskustaaajama-alueetta ja siihen liittyvää Ilvesvuoren työpaikka-alueetta ja ympäristöä. Alue suunnitellaan tulevaisuuden tarpeita vastaavaksi monipuoliseksi työpaikka- ja virkistysalueeksi.

### Yleiset tavoitteet:

1. Alueen toimintaan liittyvät tavoitteet
  - logistiikkakeskuksen luonteva sijoittaminen alueelle
  - luonteva kytkeytyminen ympäristöön
  - vaiheittaisen toteutettavuuden mahdollistaminen
  - turvallinen ja viihtyisä ympäristö
  - muodostetaan tasokasta taajamakuva ja houkutteleva saapuminen Kirkonkylän keskustaan ja Ilvesvuoreen
  - hulevesien hallittu ohjaaminen
  - ilmastonmuutokseen varautuminen
  - energiansaannin turvaaminen, uusiutuvan energian hyödyntäminen ja energian kulukseltaan vähäisen toiminnan mahdollistaminen
2. Alueen oloista johtuvat tavoitteet
  - työnteon, luonnon ja virkistykseen yhteensovittaminen
  - pyritään aikaansaamaan yhtenäisiä viheralueita ja huomioidaan arvokkaat luontokohteet
3. Liikenteelliset tavoitteet
  - hyvä saavutettavuus kaikilla liikennemuodoilla: joukkoliikenteellä, pyörällä, kävellen sekä autolla
  - liikenneturvallisuuden edistäminen
  - liikenneverkon toiminnallisuus ja kustannustehokkuus
  - hyvin kytkeytyvä ja laadukas jalankulun ja pyöräilyn sekä virkistykseen reitistö

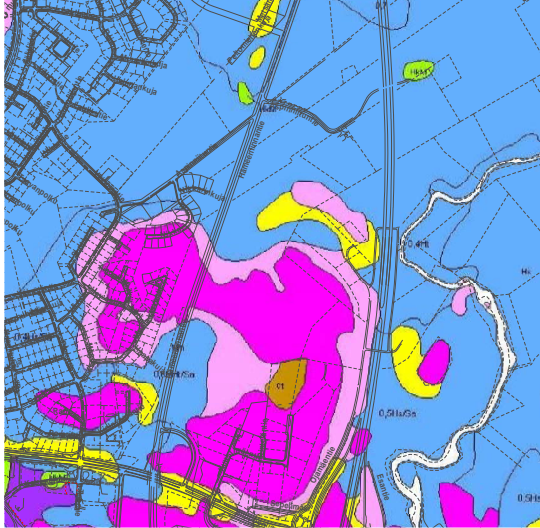
## Suunnittelun lähtökohdat, selvitykset ja aiemmat suunnitelmat

### **Nykytilanne**

Alueen topografia on vaihteleva purolaakson +48 m:stä korkeimpaan kohtaan +95 m:iin (N2000). Alueella on paikoin jyrkkiä kalliorinteitä. Valtatie 3 korkeus on +50 m - +60 m ja paikoin 150 m matkalla 35 m maastoa alempana.

Alueen metsät ovat pääosin talouskäytössä olevia tuoreen kankaan taimikoita ja talousmetsiä. Luontoarvoiltaan merkittävimmät alueet sijoittuvat Kissanojan lehtomaiseen purolaaksoon,

jossa sijaitsee kaksi lähdettä, ja alueen kaakkoisosaan, jossa on pähkinäpensaita. Kuusimäen – Mustakorven itäinen rinne rajaa maakunnallisesti arvokasta Myllykosken maisemaa. Kaavoitettavan alueen pohjoisosan läpi kulkee Seitsemän veljeksien vaellusreitti. Alueelta ei ole liito-oravahavaintoja eikä alueella ole niiden lisääntymis- tai levähdyspaikkoja.



Ote maaperäkartasta.



Seitsemän veljeksien reitti opaskartalla

## Maanomistus ja sopimukset

Pääosa suunnittelualueesta on Nurmijärven kunnan omistuksessa. Kesko Oyj ja Nurmijärven kunta ovat sopineet maa-alueiden luovutuksesta esisopimuksella. Kunnan osalta esisopimuksen solmimisen hyväksyi kunnanvaltuusto 28.4.2021. Esisopimuksen hyväksynnän myötä kunta käynnistää alueella tarvittavan asemakaavamuutostyön.

Esisopimuksella sovitaan myös niistä edellytyksistä, joiden täytyessä osapuolet tekevät lopullisen kaupan. Lopullinen kauppa toteutetaan, kun asemakaavamuutosalueen koskeva kaavamuutos on lainvoimainen ja kyseinen muutettu kaava mahdollistaa suunnitellun logistiikkakeskuksen rakentamisen liikennejärjestelyineen.

Alueella on lisäksi yksityistä maanomistusta Kuusimäen työpaikka-alueella ja Ilvesvuori pohjoisen työpaikka-alueen etelä – ja pohjoisosassa. Valtatie 3:n itäpuolella suunnittelualueen ulkopuolella sijaitsevia nykyisen Aspinniituntien varren asuinkiinteistöjä kytkeytyy suunnittelualueen kautta Hämeenlinnantiehen.

Kaavan yhteydessä laaditaan lisäksi kaavanlaatumista koskeva yhteistyösopimus ja saatetaan laatia maankäyttösopimus.

## Maakuntakaava

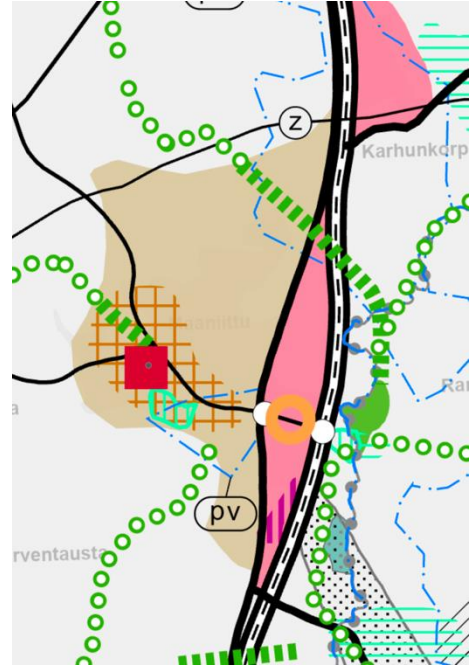
Maakuntakaavojen yhdistelmän mukaan alue on osoitettu työpaikkatoimintojen alueeksi (kuvassa vaaleanpunainen väri). Alueen pohjoisosaa ja länsiosaa sivuaa kaksi pohjavesialuetta. Viheryhteystarve on linjattu alueen pohjoispuolitse. Vantaanjoki on osoitettu vedenhankinnan kannalta arvokkaaksi pintavesialueeksi. Ilvesvuoren alue on osoitettu merkittäväksi taajamatoimintojen ulkopuoliseksi työpaikka-alueeksi.

Merkitykseltään seudullisten vähittäiskaupan suuryksikköjen koon alaraja on Nurmijärvellä 10 000 k-m<sup>2</sup>. Yksikkö voi koostua myös useasta myymälästä koostuvasta alueesta, kun sen vaikutus on verrattavissa seudullisen vähittäiskaupan suuryksikköön. ”Merkitykseltään seudullinen vähittäiskaupan suuryksikkö” -merkinnän mukaan alueelle voidaan osoittaa sellaista vähittäiskauppaa, joka kaupan laatu huomioon ottaen voi perustellusta syystä sijoittua myös keskusta-alueiden ulkopuolelle (mm. auto- ja huonekalukaupat). Merkitykseltään seudullisen vähittäiskaupan suuryksikön enimmäismitoituksen mukaan Nurmijärven Ilvesvuoren alueelle voi sijoittaa enintään 30 000 k-m<sup>2</sup> kokoisen vähittäiskaupan suuryksikön Siippoontien molemmin puolin. Ilvesvuoren eteläisten osien voimassaolevissa asemakaavoissa kaupan kerrosala on kuitenkin jo käytetty kokonaisuudessaan, joten suunnittelualueelle ei maakuntakaavan mukaan voi sijoittaa kauppaa.

Voimassa olevat maakuntakaavat ohjaavat asemakaavasuunnittelua, koska alueella ei ole voimassa oikeusvaikutteista yleiskaavaa.

Uusimaa-kaava 2050 kattaa lähes koko Uudenmaan alueen. Kaikki maankäytön keskeiset teemat yhteen kokoava maakuntakaava on valmisteltu vuosina 2016–2020. Maakuntavaltuusto hyväksyi kaavakokonaisuuden 25.8.2020 ja maakuntahallitus päätti kaavojen voimaantulosta 7.12.2020.

Muutoksenhakuviranomaisena toimiva Helsingin hallinto-oikeus on kuitenkin välipäätöksellään 22.1.2021 kieltänyt valtuuston hyväksymispäätösten täytäntöönpanon kaavoista jätettyjen valitusten perusteella. Täytäntöönpanokiello aiheuttaa sen, että maakuntakaavat eivät ole voimassa ennen kuin hallinto-oikeuden varsinainen päätös ratkaisee asian.



Maakuntakaavojen yhdistelmäkartta 2021

## Yleiskaava

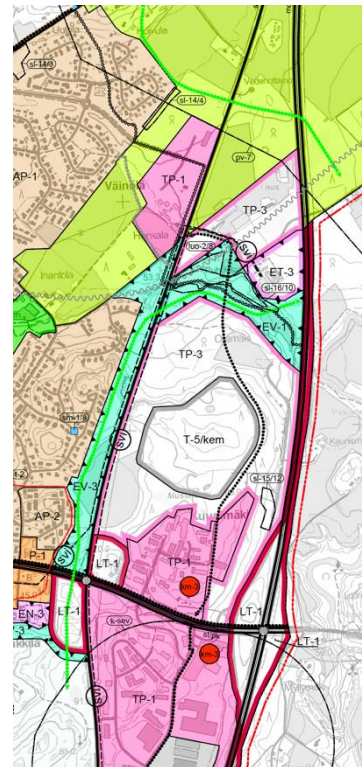
Alueella ei ole oikeusvaikutteista yleiskaavaa. Tästä johtuen tullaan asemakaavatyön yhteydessä selvittämään kaavaratkaisun suhde yleiskaavan sisältövaatimukseen sekä valtakunnallisiin alueidenkäyttötavoitteisiin ja maakuntakaavaan. Nurmijärven kirkonkylän aluetta koskeva oikeusvaikutuksen yleiskaava on hyväksytty kunnanvaltuustossa 3.6.1992. Yleiskaavassa alueelle on osoitettu teollisuutta saarekkeina, joita erottaa viheralueet ja Valtatie 3 suunnassa on maa- ja metsätalousaluetta. Alueen poikki on linjattu ulkoilureitti.

Koko kuntaa koskeva oikeusvaikutuksen yleiskaava on hyväksytty kunnanvaltuustossa 22.2.1989. Suunnittelualueella ei toistaiseksi ole voimassa oikeusvaikutteista yleis- tai osayleiskaavaa. Lisäksi sekä vuoden 1992 Kirkonkylän osayleiskaava, että vuoden 1989 yleiskaava voidaan määrittellä jo osittain vanhentuneeksi esimerkiksi taajamarakenteen tiivistämisen periaatteen osalta.



Yleiskaavakarttaote, 1992

Kirkonkylän taajaman ja sitä ympäröivän alueen osayleiskaavatyö on käynnissä. Kaavan vireillettöä on kuulutettu kunnan virallisessa kuulutuslehdessä 26.5.2016. Kunnanhallitus on 18.3.2019 § 47 hyväksynyt Kirkonkylän osayleiskaavaluonnoksen asetettavaksi nähtäville valmisteluvaiheen kuulemista varten. Kaavaluonnos oli nähtävillä 4.4.-24.5.2019 välisen ajan.



Kirkonkylän osayleiskaavakarttaote, 2020



## Maankäytön tavoiteohjelma

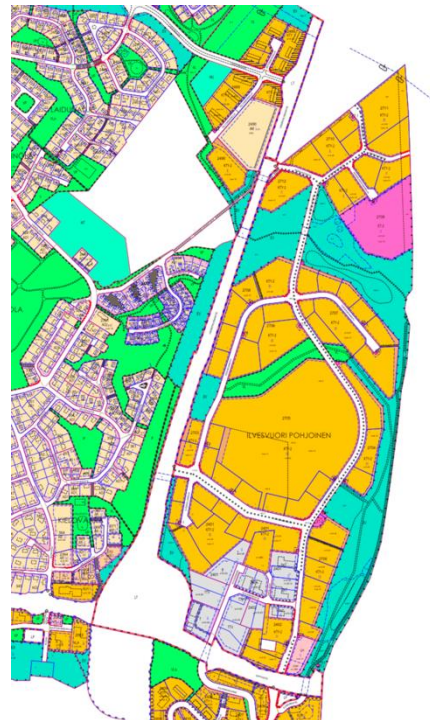
Keväällä 2020 laadittu Maankäytön tavoiteohjelma (MATA-ohjelma) korvaa Maankäytön kehityskuva 2040:n ja Maankäytön toteutusohjelman. Maankäytön tavoiteohjelma asettaa maankäytön tavoitteet ja linjaukset tuleville vuosille. Maankäytön tavoiteohjelman tavoitteet konkretisoituvat toimenpiteiksi maanhankinnassa, asemakaavoitusohjelmassa, kunnallistekniikan rakentamishjelmassa ja tonttien luovutuksessa.

Ensimmäinen versio painottuu asuntoalueisiin ja jatkossa elinkeinoalueet otetaan mukaan vahvemmin. Asemakaavoituksen edistäminen ja tonttitarjonnan lisääminen on yksi kolmesta Nurmijärven maankäytön tavoiteohjelmassa (15.6.2020) linjatuista tavoitteista.

## Asemakaava

Nurmijärven kunnanvaltuusto hyväksyi Ilvesvuori Pohjoisen yritysalueen asemakaavan (2-194) tammiukuussa 2020. Sitten kaavasta valitettiin, mutta kunnanhallitus määräsi kaavan voimaantulevaksi valituksenalaista tonttia lukuun ottamatta huhtikuussa 2020. Joulukuussa 2020 hallinto-oikeus hylkäsi kaavasta tehdyn valituksen, eikä asiasta enää tehty jatkovalituksia.

Alueen pohjoisin kärki kuuluu pohjavesialueeseen. Siippoontien pohjoispuolella sijaitseva Kuusimäen asemakaavoitettu työpaikka-alue on teollisuus-, varasto- ja toimistorakennusten korttelialuetta (kaavanrot 2-037, 2-050, 2-060, 2-087, 2-091, 2-110, 2-171, 2-201).



Ote karttapalvelun ajantasa-asemakaavasta

## Tehtyjä selvityksiä

### Maaperä ja rakennettavuus

- Alueen rakennettavuusselvitys (Ilvesvuori pohjoinen), WSP 28.11.2016
- Katujen ja vesihuollon pohjavahvistusten kustannusarvio, WSP 28.11.2016
- Kuusimäen täyttöalueen ympäristötekniinen tutkimus, WSP 16.1.2015
- Nurmijärven Ilvesvuoren hulevesisuunnitelman täydennys, WSP 22.3.2019
- Uudenmaan ELY-keskus Ilvesvuori Pohjoinen, Nurmijärvi Kuusimäen jätetäyttöalue. Loppuraportti 22.12.2017 WSP Finland Oy
- Tonttien esirakennuskorkeudet ja massatasapainotarkastelu, WSP 20.12.2016
- Nurmijärven Kuusimäen täyttöalue, ympäristötekniinen tutkimus 16.1.2015 WSP Finland Oy

### Rakennettu ympäristö ja palvelut

- Lausunto Ilvesvuoren liikenneasemasta 16.3.2016 WSP Finland Oy, päivitys ja täydennys 26.4.2018.
- Kirkonkylän kaupunkikuvallinen selvitys, Arkkitehdit LSV Oy, 30.6.2013
- Nurmijärven kunnan kaupan palveluverkkoselvitys. Santasalo, 11.5.2012
- Ilvesvuoren työpaikka-alueen asemakaavaehdotuksen T/kem riskiselvitys, Ramboll Finland Oy, 17.2.2012
- Nurmijärven rakennusperintöselvitys (luonnos). Arkkitehtitoimisto Lehto Peltonen Valkama Oy, 2010
- Nurmijärven arkeologinen inventointi, Museovirasto/ Johanna Seppä, 2006

### Luonto ja eliöstö

- Lepakkoselvitys 27.10.2016, Ilvesvuori Pohjoinen, luontoselvityksen täydennys: Lepakot
- Kuusimäen liito-oravaselvitys 2012
- Ilvesvuori pohjoisen liito-oravaselvitys 2016 Enviro
- Luontoselvitys, Kuusimäki, Ramboll 28.6.2012, (tarkennukset 25.6.2014 ja 20.8.2014)
- Ilvesvuori pohjoinen –asemakaava: Luontoselvityksen täydennys (Enviro 15.12.2015, 19.5.2016, 27.10.2016 ja 15.12.2018)
- Nurmijärven Kirkonkylän osayleiskaava-alueen pienvedet. Ympäristösuunnittelu Enviro Oy, 31.1.2017
- Kirkonkylän selvitysalueen luonto ja maisema. Ympäristösuunnittelu Enviro Oy ja Ympäristösuunnittelu Ok, 8.2.2005
- Nurmijärven lepakkokartoitus, Batcon Group/ Yrjö Siivonen 2004
- Lepakkoselvitys Nurmijärven Kirkonkylän osayleiskaavan laadintaa varten 2013. BatHouse Oy, 2013
- Kaavoituskohteiden luontoselvitys, Pöyry, 2007
- Nurmijärven kallioselvitys, Ympäristötutkimus Oy Metsätähti, 1992
- Kuusimäen rakennuskaava-alueen ympäristöselvitys, Enviro, 1992

### Liikenne ja infra

- Kirkonkylän jätevedenpuhdistamon esisuunnitelmaluonnos, Ramboll, 2019
- Katujen yleissuunnitelma WSP 28.11.2016
- Liikennemeluselvitys, WSP 28.11.2016
- Kunnallistekniikan yleissuunnitelma, WSP 28.11.2016
- Liikenneselvitys, WSP 28.11.2016
- Melu- ja hiukkasselvitykset, WSP 28.11.2016
- Meluselvitys, WSP 5.12.2014 ja 13.9.2017
- Ilvesvuori Pohjoinen, asemakaavan liikennetarkastelu, Strafica 2014
- Nurmijärven Kirkonkylän ja Rajamäen liikenneverkkoselvityksen päivitys, Strafica 2014
- Ilvesvuoren kaava-alue, liikenneselvitys. Ramboll, 2012
- Ilvesvuori pohjoinen, liikenteen toimivuustarkastelut. Ramboll, 2012



- Maanteiden meluselvitys Vt 3 Nurmijärvi-Ikaalinen. Liikennevirasto, 2012
- Nurmijärven liikenneturvallisuuksuunnitelma. Nurmijärven kunta ja Uudenmaan elinkeino-, liikenne- ja ympäristökeskus, 2010
- Nurmijärven kevyen liikenteen verkoston ja ulkoilureitistön suunnitelma, Nurmijärven kunta, 2010

## Asemakaavatyön yhteydessä laadittavat selvitykset

- hulevesiselvitys
- liikenneverkon suunnitelmat
- kaupunkikuvallinen selvitys
- meluselvitys
- kunnallistekniikan yleissuunnitelma
- yhdyskuntateknisten verkostojen suunnitelmat
- riskianalyysi
  
- tarvittaessa laaditaan myös muita selvityksiä

## Osalliset

Maankäyttö- ja rakennuslain mukaan kaavoitukseen osallisia ovat alueen maanomistajat ja ne, joiden asumiseen, työntekoon tai muihin oloihin kaava saattaa huomattavasti vaikuttaa.

Asemakaavatyössä keskeisiä osallisia ovat:

- Alueen maanomistajat
- Alueen ja lähialueen asukkaat
- Alueella työskentelevät ja alueella toimivat yritykset, sekä Kesko Oyj
- Alueella toimivat yhdistykset, seurat ja järjestöt
- Nurmijärven kunnan viranomaiset (asemakaavoitus ja tekninen suunnittelu, rakennusvalvonta, Nurmijärven Vesi) ja luottamuselimet (asemakaavoitus- ja rakennuslautakunta, tekninen lautakunta, elinvoimalautakunta)
- Muut viranomaiset ja yhteistyötahot, kuten
  - Uudenmaan ELY-keskus
  - Uudenmaan liitto
  - Keski-Uudenmaan ympäristökeskus
  - Keski-Uudenmaan pelastuslaitos
  - Sonera Oyj
  - Elisa Oyj
  - Nurmijärven Sähkö Oy ja Nurmijärven Sähköverkko Oy
  - Tukes

## Vaikutusten selvittäminen

Asemakaavoitukseen sisältyy vaikutusten arviointi, jonka tarkoituksena on selvittää kaavan toteuttamisen aiheuttamat vaikutukset MRL:n edellyttämässä laajuudessa. Vaikutuksia arvioidaan koko kaavoitustyön ajan. Maankäyttö- ja rakennuslain (132/1999) 9 §:ssä tarkoitettuja kaavan vaikutuksia selvittäessä otetaan huomioon aikaisemmin tehdyt selvitykset sekä muut

selvitysten tarpeellisuuteen vaikuttavat seikat. Selvitysten on annettava riittävät tiedot, jotta voidaan arvioida suunnitelman toteuttamisen merkittävät välittömät ja välilliset vaikutukset.

Asemakaavoituksessa selvitetään tarpeellisessa määrin vaikutukset:

- ihmisten elinoloihin ja elinympäristöön
- maa- ja kallioperään, veteen, ilmaan ja ilmastoon
- kasvi- ja eläinlajeihin, luonnon monimuotoisuuteen ja luonnonvaroihin
- alue- ja yhdyskuntarakenteeseen, yhdyskunta- ja energiatalouteen sekä liikenteeseen
- kaupunkikuvaan, maisemaan, kulttuuriperintöön ja rakennettuun ympäristöön
- elinkeinoelämän toimivan kilpailun kehittymiseen.

Vaikutusten arviointi suoritetaan asiantuntijatyönä. Arvioinnissa hyödynnetään asukkaiden ja muiden osallisten näkemyksiä sekä saatua palautetta. Asemakaavan ensisijaiset vaikutukset kohdistuvat kaava-alueeseen ja Nurmijärven kirkonkylään. Myös Hämeenlinnanväylän itäpuolisiin alueisiin kohdistuu vaikutuksia kaava-alueen kautta kulkevan ajoyhteyden takia. Vaikutuksia kohdistuu myös muihin ympäröiviin alueisiin, jotka huomioidaan.

## Suunnittelu- ja päätöksentekovaiheet sekä osallistumismenettelyt

### **Kaavoitustyön aloittaminen ja osallistumis- ja arviointisuunnitelma**

Suunnitteluprosessi käynnistyy asemakaavoitus- ja rakennuslautakunnan päätettyä kaavan vireilletulosta. Osallistumis- ja arviointisuunnitelma annetaan tiedoksi asemakaavoitus- ja rakennuslautakunnalle ja asetetaan nähtäville. Lähtötiedot eli aluetta koskevat suunnitelmat, selvitykset ja päätökset kerätään, ja näiden pohjalta laaditaan analyysi alueen nykytilasta. Suunnittelun tavoitteet määritellään.

### **Kaavaluonnos**

Asemakaava- sekä asemakaavanmuutosluonnos käsitellään asemakaavoitus- ja rakennuslautakunnassa sekä kunnanhallituksessa. Luonnoksessa esitetään mm. kaava-alue, alueen käyttötarkoitus ja rakentamisen määrä ja laatu. Suunnitelman vaikutukset suunnittelualueelle ja ns. vaikutusalueella sekä nykytilanteeseen että alueella voimassaoleviin kaavoihin verrattuna arvioidaan. Kaavaluonnos ja muu valmistelua aineisto pidetään alustavasti nähtävillä 30 vrk:n ajan, jolloin niistä voi esittää mielipiteitä. Kaavaluonnoksesta pyydetään kirjalliset lausunnot asianomaisilta viranomaisilta ja yhteisöiltä.

### **Kaavaehdotus**

Luonnoksesta saadun palautteen perusteella laaditaan asemakaava- ja asemakaavanmuutos-ehdotus, joka käsitellään asemakaavoitus- ja rakennuslautakunnassa ja kunnanhallituksessa. Kaavaehdotus asetetaan nähtäville 30 vrk:n ajaksi, jolloin osalliset voivat esittää mielipiteensä laatimalla kirjallisen muistutuksen. Kaavaehdotuksesta pyydetään lausunnot asianomaisilta viranomaisilta ja yhteisöiltä. Asemakaavoitus- ja rakennuslautakunta sekä kunnanhallitus käsittelevät asemakaavaehdotuksesta saadut muistutukset, lausunnot ja asemakaavayksikön laatimat vastineet sekä niiden pohjalta kaavaehdotukseen tehdyt muutokset. Jos muutokset ovat olennaisia, ehdotus käsitellään uudestaan lautakunnassa sekä asetetaan uudestaan nähtäville 30 vrk:n ajaksi.

### **Kaavan hyväksyminen**

Valtuusto päättää asemakaavan hyväksymisestä.



## Tiedottaminen

Kaavahankkeen etenemistä ja päätöksentekoa voi seurata Nurmijärven kunnan verkkosivuilta. Kaava-asiakirjat ovat esillä asemakaavoituksen sivulla: [nurmijarvi.fi/kuntalaisen-palvelut/maan-kaytto-ja-liikenne/kaavoitus/ajankohtaiset-asemakaavat/](http://nurmijarvi.fi/kuntalaisen-palvelut/maan-kaytto-ja-liikenne/kaavoitus/ajankohtaiset-asemakaavat/)  
Suunnittelun etenemisestä sekä osallistumismahdollisuuksista tiedotetaan:

- kirjeillä osallisille (alueen maanomistajat)
- Nurmijärven Uutisissa
- kunnanviraston ilmoitustaululla tai kaavoituksen asiakaspalvelussa
- kunnan verkkosivuilla [www.nurmijarvi.fi](http://www.nurmijarvi.fi)
- lausuntopyynnöillä (viranomaiset)

Kaavoituksen tavoitteista ja osallistumismahdollisuuksia koskevia mielipiteitä, suunnittelualueita tai alueen olosuhteita koskevaa tietoa sekä kaavoitusta koskevia toiveita voi antaa kaavan laatijalle ja kaavavalmistelijalle koko kaavoitusprosessin ajan joko suullisesti tai kirjallisesti, yhteystiedot ovat tämän suunnitelman lopussa.

## Kaavoituksen kulku ja tavoitteellinen aikataulu

<u>aloitusvaihe</u>	
Asra	4.5.2021
Vireille tulo	4.5.2021
OAS nähtävillä (30 pv)	
<u>luonnos</u>	
Asra, KH	9/2021
Nähtävillä 30 pv (MRA 30 §)	
- mielipiteet	
- lausunnot	
- yleisötilaisuus	
Tarvittaessa viranomaisneuvottelu (MRA 18 §)	
Neuvottelut maanomistajien ja mahdollisesti rakennuttajatahojen kanssa	
<u>ehdotus</u>	
Asra, KH	4/2022
Nähtävillä vähintään 30 pv (MRA 19 §)	
- muistutukset	
- lausunnot	
- yleisötilaisuus	
Tarvittaessa viranomaisneuvottelu (MRA 18 §)	
Neuvottelut maanomistajien ja mahdollisten rakennuttajatahojen kanssa	
<u>hyväksyminen ja voimaantulo</u>	
Asra, KH, KV	8/2022
Voimaantulo valitusajan jälkeen	

## Yhteystiedot ja palaute osallistumis- ja arviointisuunnitelmasta

Osallistumis- ja arviointisuunnitelmaa koskevat mielipiteet tulee toimittaa kirjallisesti osoitteeseen Nurmijärven kunta, Asemakaavoitus, Keskustie 2 B, PL 37, 01901 Nurmijärvi tai sähköpostilla osoitteeseen [kunta@nurmijarvi.fi](mailto:kunta@nurmijarvi.fi).

### Nurmijärven kunta

Asemakaavapäällikkö Taneli Heikkilä (poissa 31.5.-31.8.2021)

puh. 040 317 4994

sähköposti [taneli.heikkila@nurmijarvi.fi](mailto:taneli.heikkila@nurmijarvi.fi)

Käyntiosoite Nurmijärven virastotalo

Keskustie 2B, 01900 Nurmijärvi

postiosoite PL 37, 01901 Nurmijärvi

Yleiskaavapäällikkö Anita Pihala

puh. 040 317 2045

sähköposti [anita.pihala@nurmijarvi.fi](mailto:anita.pihala@nurmijarvi.fi)

Käyntiosoite Nurmijärven virastotalo

Keskustie 2B, 01900 Nurmijärvi

postiosoite PL 37, 01901 Nurmijärvi