

**URHEILUPIUSTON KOULU  
HANKESUUNNITELMA  
1.11.2020**



**TIIVISTELMÄ**

Laaditun hankesuunnitelman tavoitteena on määrittää Urheilupuiston koulun laajuus, tarvittavat kaavamuutosratkaisut, aikataulu ja kustannukset. Hankesuunnitelmassa on tutkittu kaksi vaihtoehtoa, joista vaihtoehto A on vanhan rakennuksen peruskorjaus ja vaihtoehto B on uudisrakennus. Uudisrakennuksen osalta on tutkittu rakennuksen sijoittumista nykyiselle tontille ja Arkadian länsipuolelle, Lepsämäntien varteen.

Hankkeen toteutussuunnittelu ajoittuu vuosiin 2022-2023 ja rakentaminen vuosiin 2024-2026.

Hankesuunnitteluryhmä on päätenyt suositteluamaan hankkeen toteuttamista uudisrakennuksena uudelle tontille Lepsämäntien varteen Arkadian lyseon länsipuolelle.

## **SISÄLLYSLUETTELO:**

### **1. HANKEKUVAUS**

#### 1.1. Lähtötilanne

- 1.1.1. Tontti
- 1.1.2. Kaavatilanne
- 1.1.3. Kunnallistekniikka
- 1.1.4. Rakennukset

#### 1.2. Palveluverkkoselvitys

#### 1.3. Tilantarve

- 1.3.1. Nykyiset tilat
- 1.3.2. Oppilas- ja henkilöstömääräennuste
- 1.3.3. Pedagogisten tavoitteiden vaikutus tilantarpeeseen
- 1.3.4. Rakennuksen mitoitus
- 1.3.5. Arvioitu tilantarve

#### 1.4. Toiminnalliset vaatimukset

- 1.4.1. Tilojen yleiset vaatimukset
- 1.4.2. Sisääntulo- ja aulatilat
- 1.4.3. Keittiö
- 1.4.4. Ruokailu- ja monitoimisasi
- 1.4.5. Teknisen työn opetustilat
- 1.4.6. Tekstiilityön opetustilat
- 1.4.7. Kuvataiteen opetustilat
- 1.4.8. Musiikin opetustila
- 1.4.9. Luonnontieteen opetustilat
- 1.4.10. Äidinkielen ja reaaliaineiden opetustilat
- 1.4.11. Kotitalousluokat
- 1.4.12. Erityisopetuksen tilat
- 1.4.13. Liikuntatilat
- 1.4.14. Hallinnon tilat
- 1.4.15. Oppilaskunnan tilat
- 1.4.16. Oppilashuollon tilat
- 1.4.17. Siivoustilat
- 1.4.18. Ulkotilat

#### 1.5. Tekniset vaatimukset

### **2. VAIHTOEHDOT**

### **3. KUSTANNUSARVIO / KUSTANNUSTEN VERTAILU**

### **4. AIKATAULU**

### **5. JOHTOPÄÄTÖKSET**

### **6. HANKESUUNNITELMAN LIITTEET**

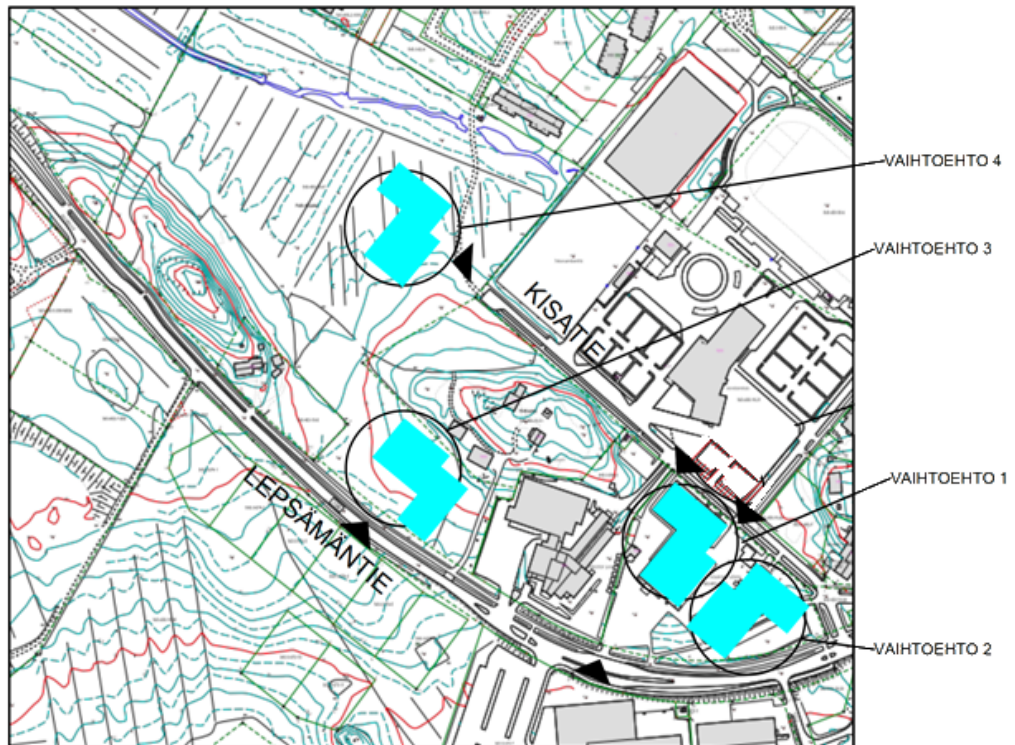
## 1. HANKEKUVAUS

### 1.1. Lähtötilanne

#### 1.1.1. Tontti

Urheilupuiston koulun nykyinen tontti sijaitsee Klaukkalan taajamassa. Tontti rajautuu eteläpuolella Lepsämäntiehen, koillispuolella Kisatiehen ja lännessä Arkadian yhteislyseon tonttiin.

Hankesuunnittelun yhteydessä Urheilupuiston koulun uudisrakennukselle on etsitty uutta rakennuspaikkaa nykyisen koulun lähistöltä. Sijoituspaikaksi on valikoitunut nykyisen Urheilupuiston koulun länsipuolella sijaitseva, Arkadian yhteislyseon länsipuolinen tontti Lepsämäntien varrella (vaihtoehto 3). Muita esillä olleita uudisrakennuksen sijoitusvaihtoehtoja olivat nykyinen tontti Lepsämäntien ja Kisatien kulmassa (vaihtoehto 2) sekä Kisatien päässä urheilukentän luoteispuolinen alue (vaihtoehto 4).



URHEILUPUISTON KOULUN ALUSTAVAT SIOJITUSVAIHTOEHDOT

Urheilupuiston koulun painotus vahvistettu pysyvästi liikuntapainotteiseksi, jolloin liikuntatilojen läheisyys on tärkeää. Urheilupainotteisen koulun näkökulmasta sijainti Arkadian länsipuolella on toimiva.

Tonttia ei ole muodostettu. Tulevan tontin pinta-ala on noin 9000 m<sup>2</sup>. Alueen maaperätietoja tai pohjatutkimusta ei ole ollut käytettävissä hankesuunnitelman tekohetkellä.

Tulevan tontin liikennejärjestelyissä tulee huomioida rakentamiskaikan luoteispuolella olevan pientalon liittymä, joka toteutetaan nykyistä liittymää idempänä Vanhan-Klaukan liittymäjärjestelyiden takia.



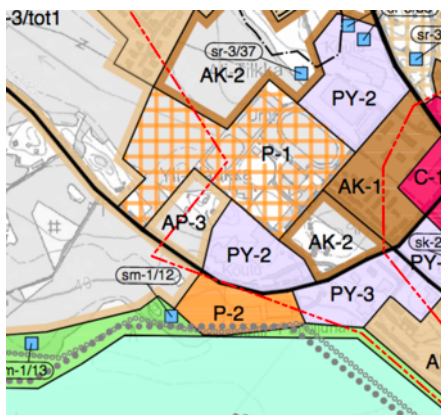


### 1.1.2. Kaavatilanne

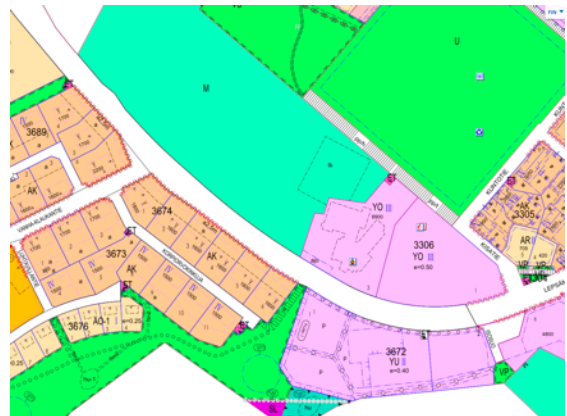
Yleiskaavassa Urheilupuiston koulun uudisrakennukselle kaavailtu alue on merkitty AP-3 – merkinnällä, pientalovaltainen asuinalue. Alueen kerrosalasta pääosa varataan rivi- ja ryhmäpientaloja tai tehokkuusluvultaan vastaavanlaista asuntotyyppiä varten. Osayleiskaavan merkintä sallii asuinalueita palvelevien palveluiden rakentamisen. Todennäköisesti koulun rakentaminen alueelle vaatii osayleiskaavan muutoksen.

Voimassa olevassa asemakaavassa rakennuspaikaksi ajateltu alue on merkitty merkinnällä M (maa- ja metsätalousalue). Koulun toteuttaminen alueelle vaatii asemakaavamuutoksen.

Nykyisen Urheilupuiston tontin kaavamerkintä on YO, kerrosluku III ja rakennusoikeus  $e=0,5$ . Mikäli uudisrakennus toteutetaan nykyiselle tontille, ei kaavamutosta tarvita.



Ote Klaukkalan osayleiskaavasta, 13.9.2017



Ote voimassa olevasta asemakaavasta



### 1.1.3. Kunnallistekniikka

Suunnitellun rakennuspaikan kunnallistekniikan liitoskohdat sijaitsevat tulevan tontin itäpuolella Arkadian lyseon suunnalla. Kunnallisteknisten putkien kapasiteetti tulee selvittää ja uudisrakennuksen tarpeet huomioida käynnissä olevien hankkeiden toteutuksen yhteydessä (jäähalli).

### 1.1.4. Rakennukset

#### Urheilupuiston nykyinen koulu

Oleva koulu on kaksikerroksinen vuonna 1980 valmistunut rakennus. Rakennuksessa on matalat sisätilat ja betonirunko, eikä sillä ei ole rakennustaiteellista arvoa. Rakennuksessa toimii yläkoulu. Toiminnallisesti tilat ovat osin puutteelliset.

Viimeisin peruskorjaus Urheilupuiston koululla on toteutettu vuosina 2005-2006. Rakennuksessa on koettu sisäilman laatuun liittyviä oireita. 12.9.2019 päivätyn A-insinöörien tekemän kuntotutkimuksen mukaan merkittävimpiä sisäilman laatua heikentäviä tekijöitä ovat alapohjarakenteisiin muodostuneet kosteusvauriot. Peruskorjauksen on arvioitu vaativan noin 80 % uudistamista.



## 1.2. Palveluverkkoselvitys

Nurmijärven kunnassa on käynnissä palveluverkkoselvitystyö, jonka on määrä valmistua syksyllä 2020. Palveluverkkotyön yhteydessä on päädytty ratkaisuun, jossa Klaukkalan ja Lepsämän koulujen 6.luokan oppilaat opiskelevat jatkossa Urheilupuiston koulun yhteydessä. Ratkaisu

helpottaa alakoulujen tilannetta ja on luontevaa, koska kyseisten koulujen oppilaat jatkavat alakoulun jälkeen Urheilupuiston kouluun. Ratkaisu pehmentää sekä loiventaa ala- ja yläkoulun välistä nivelvaihetta, ja kuudesluokkalaisilla on oma luokanopettaja ainakin suurimman osan kouluviikosta, jonka kanssa voi rauhassa tutustua uuteen yläkoulumaailmaan. Siirtymä yläkouluun on helpompaa, kun talo ja sen tavat ovat jo kuudesluokkalaisille tuttuja. Rauhallinen siirtyminen yläkouluun on positiivinen myös opetushenkilöstön kannalta, koska luokan- ja aineenopettajat voivat tukea toisiaan ja työyhteisöä (esimerkiksi kaksoiskelpoiset opettajat).

### 1.3. Tilantarve

#### 1.3.1. Nykyiset tilat

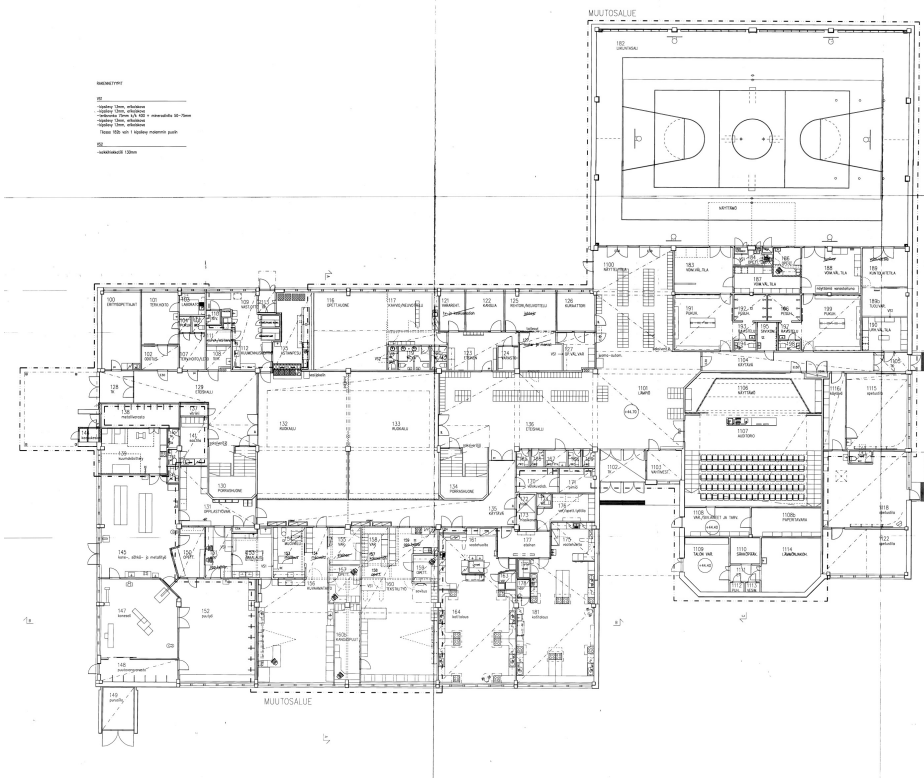
Rakennuksen huonetila-ala on 4657 m<sup>2</sup>. Rakennuksessa on 22 opetustilaa, joiden koot vaihtelevat 29,5m<sup>2</sup> ja 76 m<sup>2</sup> välillä. Opetustiloista kolme on fysiikan-kemian luokkaa ja 2 maantieto-biologia-luokkaa. Lisäksi koulussa on kaksi kotitalousluokkaa, käsitöiden tilat, kuvaamataidon tilat, henkilökunnan ja oppilaskunnan tilat, liikuntasali ja auditorio. Pääosa opetustiloista sijaitsee rakennuksen toisessa kerroksessa. Käsityön ja kotitalouden opetustilat sijoittuvat ensimmäiseen kerrokseen.

Koulun tilat ovat liikuntasalia lukuun ottamatta matalia ja käytävät sokkeloisia ja kapeita. Rakennuksen keskiosassa sijaitseva ruokasali on käyttöön nähden liian pieni, matala ja pimeä. Auditorio on musiikinopetuksen käytössä, mutta muuten varsin vähäisellä käytöllä.

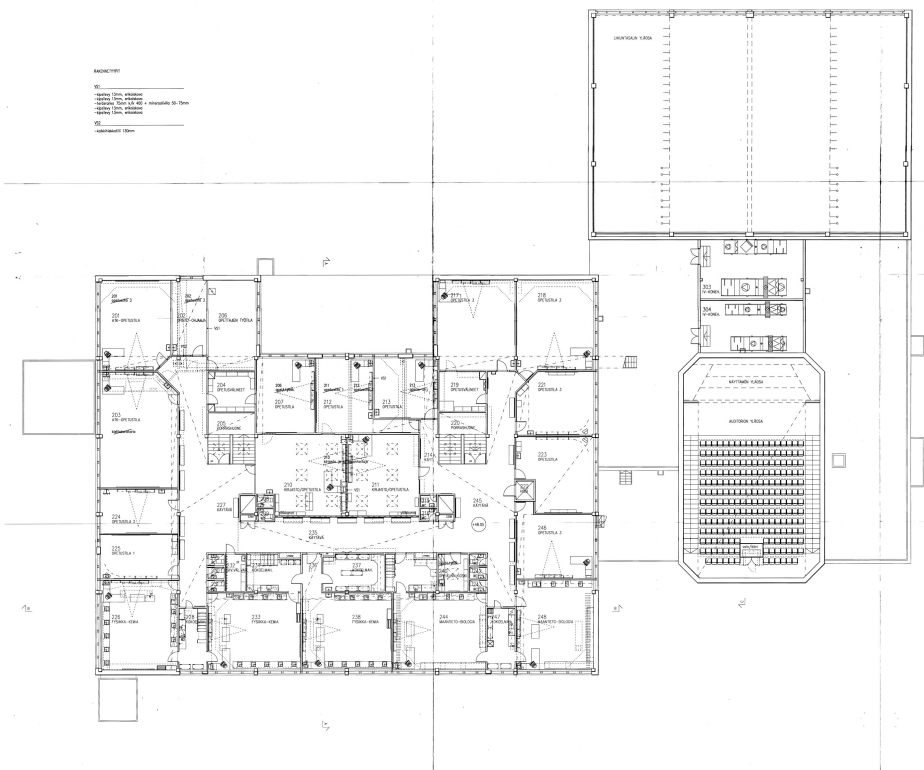
Liikuntasalin nykyinen koko on 580 m<sup>2</sup> ja sitä pidetään hankesuunnittelun tilamitoituksen lähtökohtana. Koululla olisi tarve jakaa liikuntatilaa kolmeen osaan.



*Näkymät sisääntuloaulasta ja ruokasalista.*



Urheilupuiston nykyisen koulun 1. kerros



Urheilupuiston nykyisen koulun 2. kerros



### 1.3.2. Oppilas- ja henkilöstömääräennuste

Syksyllä 2020 Urheilupuiston yläkoulussa aloitti 429 oppilasta. Henkilöstöä on noin 40 opettajaa ja ohjaajaa. Tuleva koulu mitoitetaan siten, että sinne siirtyvät myös Klaukkalan koulun ja Lepsämän koulun 6. luokkien oppilaat. Näitä oli syksyllä 2020 yhteensä 123. Tällä hetkellä uuden koulun oppilasmäärä olisi siis 552 ja henkilöstömäärä noin 45.

Nurmijärven kunnan väestölaskelman mukaan yläkouluikäisten määrä koko eteläisellä Nurmijärvellä pysyy varsin vakaana 2020-2035. Urheilupuiston koulun lisäksi eteläisellä Nurmijärvellä (Klaukkalassa) on 7.-9. luokat myös Mäntysalon ja Isoniitun kouluissa, jotka ovat yhtenäiskouluja. Väestökehityksessä on kuitenkin alueellisia eroja siten, että Urheilupuiston koulun läheisyyteen ennakoitaan väestönkasvua ja Klaukkalan reuna-alueille sekä muualle eteläiselle alueelle enemmän tai vähemmän laskua. Yläkoulut sijaitsevat kuitenkin varsin lähellä toisiaan: Urheilupuiston koulun nykyisestä sijainnista on matkaa Isoniitun kouluun noin 1,5 km ja Mäntysalon kouluun 3 km. Oppilaaksiottoalueita on siis mahdollista joustavasti muuttaa ilman, että kenenkään koulumatkaa kasvaa kohtuuttomasti. Mäntysalon koulussa on tällä hetkellä myös jonkin verran ylimääräistä tilaa.

Näillä perusteilla Urheilupuiston koulu mitoitetaan 580 oppilaalle eli suunnilleen nykyistä vastaavalle oppilasmäärälle. Näistä 6. luokkien osuus on korkeintaan 150 eli 6 opetusryhmää. Koulun henkilökunnan määräksi arvioidaan 50 henkilöä sekä siivous- ja ruokapalveluiden henkilökunnan määräksi 5.

### 1.3.3. Pedagogisten tavoitteiden vaikutus tilantarpeeseen

Uuden opetussuunnitelman mukaisesti opetustilojen monipuolinen ja muunneltava käyttö korostuu opetuksessa.

Oppimisympäristöjen kehittämisen tavoitteena on, että oppimisympäristöt muodostavat pedagogisesti monipuolisen ja joustavan kokonaisuuden. Kehittämisessä otetaan huomioon eri oppiaineiden erityistarpeet. Oppimisympäristöjen tulee tarjota mahdollisuuksia luoviin ratkaisuihin sekä asioiden tarkasteluun ja tutkimiseen eri näkökulmista. Lisäksi oppimisympäristöjen kehittämisessä ja valinnassa otetaan huomioon, että oppilaat oppivat uusia tietoja ja taitoja myös koulun ulkopuolella.

Samaan aikaan, kun oppiminen on muuttunut, tapa tehdä töitä on muuttunut. Yksin tekemisen kulttuuri on selkeästi väistynyt yhdessä toimimisen alta. Opettajat toimivat yhä enemmän yhdessä erityisopettajien, ohjaajien ja oppilashuoltohenkilöstön kanssa. Opetusryhmiä jaetaan joustavasti esimerkiksi oppimistyyliin tai osaamisen perusteella. Uudet toimintatavat vaativat sekä henkilöstöltä luovuutta, että tiloilta ja kalusteilta muunneltavuutta.

Perusopetuksen tilaratkaisujen kehittämisessä, suunnittelussa, toteutuksessa ja käytössä otetaan huomioon ergonomia, ekologisuus, esteettisyys, esteettömyys ja akustiset olosuhteet sekä tilojen valaistus, sisäilman laatu, viihtyisyys, järjestys ja siisteys. Koulun tilaratkaisuilla kalusteineen, varusteineen ja välineineen on mahdollista tukea opetuksen pedagogista kehittämistä ja oppilaiden aktiivista osallistumista. Tilat, välineet ja materiaalit sekä kirjasto- että nuorisopalvelut pyritään saamaan oppilaan käyttöön niin, että ne antavat mahdollisuuden myös itsenäiseen opiskeluun. Koulun sisä- ja ulkotilojen lisäksi eri oppiaineiden opetuksessa hyödynnetään luontoa ja rakennettua ympäristöä.

Urheilupuiston koulu on liikuntapainotteinen. Suunnittelussa tulee huomioida hyvät yhteydet lähialueen liikuntapaikkoihin sekä useampien ryhmien yhtäaikaisessa käytössä toimiva

liikuntasali. Liikunnan painotusopetus kasvattaa liikuntatuntien määrää 2vvt x vuosiluokka ja lisää liikuntasalin tarvetta.

Koululla toimii joustavan perusopetuksen ryhmä.

#### 1.3.4. Rakennuksen mitoitus

Kunnan periaatteen mukaan tilojen käyttöä tulee tehostaa ja neliömäärää pienentää. Uudisrakennuksessa tulee olla vähemmän pinta-alaa kuin vanhassa rakennuksessa. Tavoitteena on tiivistää toimintoja ja pienentää oppilaskohtaista neliömäärää.

Huomioidaan:

Oppilasennuste

- Oppilasennusteen mukaan yläkouluikäisten määrä koko eteläisellä Nurmijärvellä pysyy varsin vakaana.

Vuosiluokat 6-9

- Koulu mitoitetaan 580 oppilaalle ja 55 henkilökunnan jäsenelle.

Liikuntapainotteisuus

- Tavoite on, että liikuntasali voidaan jakaa kolmeen lohkoon.

Tuntijako ja opetuksen järjestämistapa

- Tuntijako noudattaa valtakunnallista opetussuunnitelmaa täydennettynä kunnan opetussuunnitelmalla. Opetus järjestetään monipuolisesti hyödyntäen myös koulun ulkopuolisia mahdollisuuksia.

Erityisen tuen tarve

- Koulussa toimii kolme erityisopettajaa.
- Koulussa toimii tällä hetkellä kaksi o-luokkaa (luokkamuotoista pienryhmää)

Jopo-opetus

- Koulussa toimii yksi Jopo-luokka. Jopo-luokka tarvitsee muunneltavan luokkatilan, jossa on erillinen ohjaajan huone

Rakennukseen ei sijoitu muiden toimijoiden tiloja. Kirjaston sijoittuminen koulun yhteyteen voidaan tutkia tulevaisuuden laajentumisvarana. Hanketyössä käsiteltiin myös päiväkodin sijoittumista Urheilupuiston koulun kampukselle, mutta Urheilupuiston koulun hankkeen yhteyteen ei sijoiteta päiväkotitoimintaa palvelevia tiloja.

Suunnitelmassa tulee huomioida, että yläkoulu on hyvä olla laajennettavissa yhtenäiskouluksi.

#### 1.3.5. Arvioitu tilantarve

Tilaohjelma on esitetty hankesuunnitelman liitteessä 1.

### 1.4. Toiminnalliset vaatimukset

#### 1.4.1. Yleiset vaatimukset tiloille

Koulun ja sen yhteyteen rakennettavien toimintatilojen tulee olla monikäyttöisiä ja muunneltavia. Muuntojoustavuus tulee huomioida suunniteltavissa tila- ja kalusteratkaisuissa, esimerkiksi

siirtoseinäratkaisuilla. Tiloja suunniteltaessa pyritään ratkaisuihin, jotka ovat ilmeeltään avaria ja kannustavat liikkumaan. Suunniteltavien tilojen tulee olla esteettömiä ja ääniympäristöltään käyttötarkoituksen vaatimukset täyttäviä.

Pyrkimyksenä on toteuttaa yhteisöllisyyttä, uteliaisuutta ja oppimismotivaatiota vahvistavia tiloja ja lähiympäristöä.

Siivottavuus ja kulutuksen kestävyys tulee huomioida tilojen suunnittelussa ja materiaalien valinnoissa.

Turvallisuus huomioidaan suunnittelussa. Koulu suunnitellaan ja toteutetaan kengättömänä kouluna.

#### 1.4.2. Sisääntulo ja aulatilat

Koulu toteutetaan kengättömänä kouluna. Sisääntulon yhteyteen toteutetaan sujuvat kenkä- ja lokerosäilytysalueet. Sisäänkäynnin läheisyyteen sijoitetaan varasto ulkovaolineille (skeikit). Aulatilat toimivat näyttelytilana.

Kulkuilat suunnitellaan siten, että niitä voidaan käyttää yksilö-, pari- ja ryhmätyöskentelyn alueina. Opiskelupisteet toteutetaan irtokalusteratkaisuin. Erityisesti työskentelyyn soveltuvia paikkoja tarvitaan 6. luokkien opetusalueelle, sekä kielten ja reaaliaineiden yhteyteen.

#### 1.4.3. Keittiö

Nurmijärven kunnan ruokatuotanto on keskitetty vuonna 2019 valmistuneeseen uuteen tuotantokeittiöön Aleksian Pataan. Ruoka toimitetaan tuotantokeittiöstä jäähdytettynä palvelukeittiöihin.

Palvelukeittiössä tulee olla kylmäsäilytystilaa suoraan alihankkijalta toimitettaville tuotteille (mm. tuorelisäkkeet, perunat, ruokajuomat) ja Aleksian Padasta toimittaville ruokatuotteille sekä kuivavarastotilaa muille elintarvikkeille. Palvelukeittiössä tulee olla kuumennuslaitteita ja riittävät astiahuoltotilat. Keittiön ilmanvaihdon tulee olla riittävä tasaisen työskentelylämpötilan varmistamiseksi. Erityistä huomiota tulee kiinnittää lattiamassan valintaan: Keittiön lattian tulee olla kestävä, tasainen vaunujen käytön vuoksi ja karhennettu työturvallisuuden parantamiseksi.

Työ- ja asiakasturvallisuuden vuoksi Aleksia liikelaitos on päättänyt käyttämään sisältäpäin täytettäviä linjastoja. Linjastomalli jouduttaa myös linjastolla asiointia ja vähentää jonotustarvetta.

#### 1.4.4. Ruokailu- ja monitoimisali

Ruokasalin osalta on tärkeää, että tila on joustava ja monikäyttöinen ja muuntojoustava. Saliin liittyy näyttämö ja musiikin opetustila. Suositeltavaa on, että ruokailusali on liitettävissä, näyttämöön, aulaan tai liikuntasaliin juhla- ja tapahtumakäytössä, jolloin tilakokonaisuuden tulisi mahdollistaa koko koulun kokoontuminen (vaihtoehtoisesti voidaan suunnitella liikuntasali koko koulua palvelevaksi juhlatilaksi). Monikäyttöisyys huomioidaan mm. linjaston sijoittumisessa ja kalustamisessa (linjaston kalusteiden liikuteltavuus).

Tila on myös iltaikäytössä, mikä tulee huomioida tilan sijoituksessa ja kulkureittien järjestämisessä.



Ruokailu porrastetaan kolmeen ruokailuvuoroon. Ruokailuun saavuttaessa tulee olla käsienpesumahdollisuus.

#### 1.4.5. Teknisen työn opetustilat

Puutyöluokka, erillinen konesali ja säilytystilat tulee suunnitella toimivaksi kokonaisuudeksi. Puutavaran varastointi suunnitellaan oksahyllyin konesalin reunoille. Puutavaran ja koneiden kuljettamiseksi konesaliin tulee olla suora yhteys lastauspaikalta (pariovet). Konesalin käyttöluopien ohjaustaulu voidaan suunnitella lukittavana kaappina konesaliin, jolloin se ei lisää tilantarvetta.

Oppilastöiden säilytystä varten tulee varata puu- ja metallityötiloihin täyskorkeita kaappeja, yksi kaappi / opetusryhmä.

Käsitöiden yhteiskäytössä olevaan suunnittelu-/puhtaantyön tilaan varataan pöytätilaa suunnittelulle, 3d-mallinnus- ja tulostuslaitteistolle sekä cnc-laitteille. Tilan tulee olla helposti saavutettavissa kaikista käsityötiloista ja sen tulee olla helposti valvottavissa.

Käsitöiden opettajat jakavat yhden työtilan, jonka tulee sijaita keskeisesti käsityön opetustiloihin nähden. Molempien aineiden opettajille tulee olla omat työpisteet ja riittävästi henkilökohtaista säilytystilaa.

Toiminnan, kulkuyhteyksien ja lukituksen osalta tulee huomioida, että osa teknisen työn tiloista toimii myös iltakäytössä.

#### 1.4.6. Tekstiilityön opetustilat

Tekstiilityössä tarvitaan erilaisia tiloja mm. ompelulle, kankaiden leikkaamiselle, kudonnalle, kankaanpainoon, värjäykseen ja huovuttamiseen. Kankaanpaino, värjäys ja huovuttaminen tarvitsevat märkätyötilan ja toiminnot sijoitetaan maalaustilan yhteyteen. Opettajan työtila on yhteinen teknisten töiden kanssa.

#### 1.4.7. Kuvataiteen opetustilat

Kuvataiteen opetuksessa tilojen valoisuuden merkitys korostuu. Opettajalla tulee olla hyvä näkyvyys koko opetustilaan. Kuvataiteen maalaustila toimii myös värjäys- ja huovutuskäytössä. Tila on suurimman osan ajasta teknisen työn pintakäsittelykäytössä ja siihen tulee olla käynti sekä käsityön että kuvataiteen opetustiloista. Tilaan tarvitaan maalien säilytystilaa, vetokaappeja, poistollisia säilytyskaappeja ja vesipisteitä.

#### 1.4.8. Musiikin opetustila

Musiikin opetustilan / näyttämön tulee olla erotettava tila monitoimisen ruokailutilan tai liikuntasalin läheisyydessä. Musiikin opetustilan suunnittelussa tulee huomioida esitystekniikka ja esiintymislava.

#### 1.4.9. Luonnontieteen opetustilat

Kokeellinen opetus voidaan toteuttaa kokeiden haastavuuden, käytettävien välineistön ja työturvallisuusnäkökohtien mukaisesti joko oppilastöinä, oppilaiden tai opettajan demonstraationa tai kuvataiteiden sekä virtuaalisten mallien avulla. Välineistö ja tilat tulee suunnitella ja mitoitaa siten, että opetus on mahdollista toteuttaa mahdollisimman

oppilaslähtöisellä ja oppilasta aktivoivalla tavalla, joka antaa samalla tilaa oppilaan luovuudelle ja sosiaalisten taitojen kehitykselle. Työskentelytilojen tulee olla riittävän tilavia ja hyvin varusteltuja sekä työvälineiden että suoja- ja turvavälineiden osalta. Työskentely on tarkoituksenmukaisinta järjestää pienryhmissä tai työpareina.

Luonnontieteiden opetustilojen tulee olla hyvin varusteltuja laboratorioluokkia, joissa voi toteuttaa turvallisesti kokeellista työskentelyä. Kokeellisen työskentelyn oppilasmaailman tilantarve on noin 2,5m<sup>2</sup>. Opettajan työskentelyalueen ja oppilaskohtaisten varusteiden tilantarve on noin 20 m<sup>2</sup>.

Varastotiloja tarvitaan kemikaaleille, oppimateriaaleille, fysiikan välineille ja maastotyöskentelyvälineille sekä tarvittaessa kasvi-/kasvatuhuone. Varastotilan yhteydessä tulee olla opettajien työskentelytila, jossa opettaja voi rauhassa ja turvallisesti tehdä valmisteluja tunteja varten, vaikka opetustila ja siihen liittyvä varastotila olisivat käytössä. Valmistelutilaan tarvitaan työskentelytaso, tieto- ja viestintätekniikan välineistö sekä tietoliikenneyhteydet, vesipiste ja vetokaappi tai mahdollisuus kytkeä siirrettävä vetokaappi.

#### 1.4.10. Äidinkielen ja reaaliaineiden opetustilat

Äidinkielen ja reaaliaineiden opetusalueet sijoitetaan toistensa lähelle. Yksi tai kaksi muunneltavista opetustiloista suunnitellaan toimimaan myös kirjastotilana.

#### 1.4.11. Kotitalousluokat

Keittiön ja kotitalousluokkien olisi suotavaa sijaita lähekkäin. Huoltoyhteyden kotitalousluokkaan tulee olla sujuva: Kotitalousluokista tulee olla suora käynti pysäköintipaikalle tavaroiden kuljettamista varten. Yhteen kotitalousluokkaan sijoitetaan neljä opetuskeittiötä, eli 16 oppilasta. Kotitalousopetukseen liittyy erillinen vaatehuoltotila, joka on myös tekstiililyön opetuksen käytössä.

#### 1.4.12. Erityisopetuksen tilat

Tilat suunnitellaan muuntojoustaviksi muiden opetustilojen läheisyyteen.

#### 1.4.13. Liikuntatilat

Liikuntasalin suunnittelussa tulee huomioida monipuolinen käyttö. Liikuntatilat mitoitetaan koulun käytön mukaan, mutta myös iltatun- ja viikonloppukäytön tarpeet huomioiden. Uudisrakennuksessa käytetään nykyisen liikuntasalin mitoitusta. Liikuntasalin tulee mahdollistaa eri lajien harrastaminen. Liikuntasalia käytetään myös koulujen ja kylän tapahtuma- ja juhlatilana.

Liikuntasali tulee voida jakaa kolmeen osaan. Tilan vapaa korkeus on vähintään 7 metriä. Tilasuunnittelussa tulee kiinnittää huomioita varastotilojen riittävyteen ja siihen että ne ovat helposti käytettäviä. Liikuntasali varustetaan 200 hengen ulosvedettävällä katsomolla. Lisäksi tarvitaan irtotuoleja säilytystiloihin. Liikuntasalin iltatun- ja viikonloppukäyttöä valvotaan koodilla, mikä tulee huomioida rakennussuunnittelussa ja iltakäytön tilojen rajaamisessa. Liikuntasalin yhteyteen sijoitetaan kuntosali / voimailuvälineetila.

#### 1.4.14. Hallinnon tilat

Opettajien hiljaiseen työtilaan varataan opettajakohtaiset työnurkkaukset ja säilytyskalusteet.

#### 1.4.15. Oppilaskunnan tilat

Oppilaskunnan tila sijoitetaan aulan tai monitoimiruokasalin läheisyyteen. Suunnittelussa huomioidaan kahvio-/kioskitoiminnan tarpeet sekä myös iltakäyttöä palveleva minikeittiö /kahvinkeittomahdollisuus.

#### 1.4.16. Oppilashuollon tilat

Oppilashuollon tilat sijoitetaan hallintotilojen yhteyteen ja niihin tulee järjestää erillinen sisäänkäynti.

#### 1.4.17. Siivoustilat

Siivouskeskukseen suunnitellaan robottivaraos.

#### 1.4.18. Ulkotilat

Ulkotilojen ja saapumisjärjestelyiden suunnittelussa tulee ottaa huomioon turvallisuus ja viihtyisyys.

Perusopetuksen yhteyteen tarvitaan noin 2900 m<sup>2</sup>:n (5 m<sup>2</sup> /oppilas) ulkoilu- ja oleskelupiha.

Urheilupuiston koulun paikoituksen tarve on noin 70 auto-/mopoautopaikkaa. Autopaikkojen toteutuksessa tulee huomioida myös sähköautojen latauspisteet neljälle autolle sekä valmius toteuttaa tarvittaessa lisää latauspisteitä.

Polkupyörien paikoituksen tarve kampusalueella on 400 pp.

### 1.5. Tekniset vaatimukset

Rakennuksien keskeiset suunnittelu- ja toteutustavoitteet:

- Sisäilmaterveellisyys
- Kestävät suunnitteluratkaisut ja materiaalivalinnat
- Helppo laajennettavuus
- Muuntojoustavuus
- Kokonaistaloudellinen suunnitteluratkaisu
- Ilkivalta- ja tuhotyösuojaus sekä muu uhkatilannesuojaus
- Vältetään pääasiallisen käyttötarkoituksen mukaisten tilojen sijoittaminen maan alle
- Energiatohokkuus
- Sisäilmaluokitus S2. Rakennuksesta jäähdytetään vain välttämättömät tilat
- Huollon ja kunnossapitokorjausten helppous



## 2. VAIHTOEHDOT

Vaihtoehtoja koskeva luonnossuunnitelma-aineisto on esitetty liitteessä 2.

### VE A - PERUSKORJATTAVA URHEILUPUISTON KOULU

Rakennus tulisi peruskorjata täysin. Rakennusta voisi parantaa luomalla avaruutta ja visuaalisia yhteyksiä tilojen välille aukottamalla välipohjaa keskeisissä tiloissa (aula/ruokasali) ja korvaamalla väliseiniä muuntojoustavuutta lisäävillä siirtoseinillä ja akustisilla veroilla.

Ratkaisun edut:

- Minimoidaan purkamisen tarve. Rakennusrungon uudiskäytöllä pienennetään hankkeen hiilijalanjälkeä.

Ratkaisun haitat:

- Peruskorjauksen laajuus vastaa uudisrakennushanketta. Vanhan rakennusrungon hyödyntäminen ei kuitenkaan tarjoa hyviä edellytyksiä luoda nykyaikaista, toimivaa kouluympäristöä, joka vastaisi nykyisen opetussuunnitelman tarpeita.
- Nykyvaatimukset täyttävän ilmanvaihdon integroiminen kerroskorkeudeltaan matalaan rakennukseen on hankala toteuttaa tyydyttävällä tavalla.
- Tontin saapumis- ja pysäköintijärjestelyt ovat hankalia. Alueen liikennejärjestelyt ovat Monikon toiminnan takia haasteelliset. Ajoneuvoliittymiä ei voida osoittaa Lepsämäntieltä. Kunnan ulko-oleskelualueetta ei ole.
- Peruskorjauksen ajaksi koululle tarvitaan väistötilat.

### VE B - UUSI URHEILUPUISTON KOULU

Uudisrakennuksen tärkeimpänä etuna on, että rakennus tiloineen voidaan suunnitella ja toteuttaa koulurakennusten nykyiset toiminnalliset ja tekniset vaatimukset huomioiden. Uudisrakennuksen toteuttamisen etuna vanhan koulun peruskorjaukseen verrattuna on myös se, että vanha koulu voi jatkaa käytössä uudisrakennuksen valmistumiseen asti eikä väistötiloja tarvita. Uudisrakennuksen sijainnin osalta on vertailtu kolmea eri sijaintivaihtoehtoa nykyisen Urheilupuiston koulun lähialueella.

#### o VE B 2 – Sijainti nykyisellä tontilla

Ratkaisussa uudisrakennus sijoittuu kolmikerroksiseen rakennukseen Urheilupuiston koulun nykyiselle tontille Lepsämäntien ja Kisatien kulmaan, osin nykyisen skeittipuiston paikalle.

Ratkaisun edut:

- Rakennus sijoittuu houkuttelevalle ja näkyvälle paikalle lähelle Klaukkalan palvelukeskusta tiivistäen taajamarakennetta. Kyläkuvallisesti sijainti on ryhdikäs ja uudisrakennus voi jäsentää Lepsämäntien vartta. Koulu on helposti ja turvallisesti saavutettavissa. Monikon läheisyys on etu.
- Vanha rakennus voi jatkaa toiminnassaan rakentamisen ajan eikä väistötiloja tarvita.
- Nykyisen tontin asemakaava mahdollistaa uudisrakennuksen toteuttamisen tontille eikä asemakaavamuutosta tarvita.

Ratkaisun haitat:

- Alueen liikennejärjestelyt ovat haasteelliset Monikon toiminnan takia. Nykyiselle tontille ei tule osoittaa uusia liittymiä Lepsämäntieltä.
- Oleva skeittipuisto tulisi purkaa.

- Rakennuspaikan kohdalla tontilla kulkee pohjois–eteläsuuntainen hulevesilinja.

○ **VE B 3 – Sijainti Arkadian länsipuolisella tontilla**

Ensisijaisena uuden Urheilupuiston koulun sijoittumisvaihtoehtona on tutkittu Arkadian yhteislukion länsipuolista tonttia Lepsämäntien pohjoispuolella. Uudisrakennus toteutetaan kolmikerroksisena kompaktina rakennuksena. Tonttiliittymän osalta länsipuolinen pientaloasutus ja tuleva koulu hyödyntävät samaa liittymää Lepsämäntieltä. Uudisrakennuksen valmistuttua vanha koulurakennus puretaan ja nykyiselle tontille voidaan toteuttaa muita julkisia palveluita kuten esimerkiksi päiväkotia ja / tai kirjasto.

Ratkaisun edut:

- Alueella ei ole rakentamista rajoittavaa kunnallistekniikkaa.
- Rakennuspaikalta on mahdollisuus luoda hyvät yhteydet pohjoispuolella sijaitsevalle urheilukentälle.

Ratkaisun haitat:

- Alue on nykyistä sijaintia syrjäisempi.
- Alueelle tarvitaan sekä osayleiskaavan että asemakaavan muutokset.
- Rinnemaasto asettaa reunaehdot rakentamiselle.

○ **VE B 4 – Sijainti Kisatien päässä**

Hanketyössä on ollut esillä myös Kisatien päähän, urheilukentän luoteispuolelle sijoittuva alue, jota ei kuitenkaan ole pidetty sopivana seuraavista syistä:

- Kisatien kapasiteetti ei salli lisäliikenteen tuomista Kisatielle
- Alue sijaitsee päävesijohdon ja kokoojaviemärin päälle.

### 3. KUSTANNUSARVIO

Tavoitehintaa

Taulukossa on arvioitu tilaohjelman pohjalta tavoitehintaa. Lopullisiin kustannuksiin vaikuttaa toteutusmuoto, suunnitteluratkaisun vaativuus sekä rakentamisajankohdan rakennusteollisuuden suhdanne. Laajuusmuutokseen vaikuttaa luokkamäärien lisäys.

Urheilupuiston koulu							
Kustannusarviot	alv 0 %						
VE A	Urheilupuiston koulu peruskorjaus		4736 hum2				13800000 e
VE B	Uudisrakennus		5606 hum2				19060000 e
Sijainti Kisatienpäässä edellyttää lisäksi kadunrakennusprojektia, joka ei ole mukana kustannuksissa.							
<b>Sisäinen vuokra (Uudisrakennus)</b>							
Sisäinen vuokra			5606 hum2	19,67 e/m2/kk			1323240 e/vuosi
Ylläpitovuokra (osa sisäistä vuokraa)			5606 hum2	6,22 e/m2/kk			418432 e/vuosi

Irtaimiston eli kalustohankintojen kustannukset:

Urheilupuiston koulun irtaimistokustannukset ovat 900 000 euroa. Siivousrobotin hinnaksi on arvioitu 30 000 euroa ja muiden siivousvälineistön hinnaksi 4500 euroa. Keittiön rakentamisen jälkeen välineistön kustannuksiksi arvioidaan 19 000 euroa.

#### 4. AIKATAULU

Alustavan aikataulun mukaan rakennuksen suunnittelu ajoittuu vuosille 2022- 2023 ja rakennustöiden alkaminen vuodelle 2024. Tavoitteena on, että uudisrakennus valmistuu vuonna 2025.

#### 5. JOHTOPÄÄTÖKSET

Hankesuunnitteluryhmä on päätenyt vaihtoehtovertailuissa suosittalemaan hankkeen toteuttamista vaihtoehdon VE B 3:n pohjalta, jossa koulu toteutetaan uudisrakennuksena Lepsämäntien varteen Arkadian lyseon länsipuolelle. Kohde toteutetaan kunnan omaan taseeseen. Kyseisen vaihtoehdon eduiksi katsottiin:

- Hyvä sijainti liikenneyhteyksien varrella
- Rakentaminen ei tapahdu samalla tontilla toimivan koulun kanssa
- Monitoimitalon ja liikunta-alueiden läheisyys
- Sijoittamalla 6. luokkien oppilaat Urheilupuiston koulun yhteyteen mahdollistetaan Aitohelmen myynti ja Lepsämän koulun pienentäminen. Esikoululaiset siirtyvät Klaukkalan kouluun.

#### 6. HANKESUUNNITELMAN LIITTEET

LIITE 1	Tarveselvitys
LIITE 2	Huonetoilaohjelmat
LIITE 3	Suunnitelmaluonnokset
LIITE 4	Keittiö-, ruokailu- ja siivoustilasuunnitelmaluonnokset

Uudisrakennus tai laajennus

8.5.2020

## 0. Hankkeen perustiedot

Hankkeen nimi

Urheilupuiston koulun uudisrakennus

Sijainti

Klaukkala

Yhdyshenkilö / tarveselvityksen tekijä

Kati Luostarinen

Puhelinnumero

040 317 2401

## 1. Hankkeen lyhyt kuvaus

- mikä / millainen rakennus esitetään tehtäväksi tai mikä oleva rakennus laajennettavaksi?
- miten hanke liittyy toimintaan (tähän hyvin lyhyt kuvaus, kohtaan 2 alla tarkemmin)

Esitetään, investointiohjelman mukaisesti, että Urheilupuiston koulun nykyistä koulurakennus korvataan uudisrakennuksella. Uuteen rakennukseen voitaisiin yhdistää kampusmaisesti myös muita toimintoja sekä siirtää rakennukseen opiskelemaan alueen 6. luokkalaiset. Uudisrakennuksen hankesuunnittelun yhteydessä määritellään hankkeen tarkempi tila-ohjelma ja -tarpeet.

Huom. Yllä olevaa tekstiä käytetään investointiohjelman tekstiosuutena.

## 2. Tilantarpeen perusteet ja kiireellisyys

- miksi hanke on tarpeellinen, välttämätön tai toivottava?
- onko toiminnassa, olosuhteissa tai organisaatiossa tapahtunut jokin muutos, joka aiheuttaa tarpeen?
- miten hanke parantaa toiminnan tai palvelun laatua tai tukee toiminnan harjoittamista?
- kuinka kiireellinen hanke on, ja mitä viivästymisestä tai toteuttamatta jäämisestä seuraisi?
- koska hankkeen pitäisi olla valmis?

Urheilupuiston koulu on tullut elinkaarensa päähän. Lisäksi koulussa on mittavia sisäilmaongelmia, joita ei ole saatu ratkaistua korjaustoimenpiteillä. Vuonna 1980 valmistunut koulurakennus on epäkäytännöllinen eikä vastaa tämän päivän opetuksen tarpeisiin.

## 3. Hankkeen yhteys kuntastrategiaan ja palveluverkkosuunnitelmaan

- miten hankkeen toteuttaminen edistää kunnan strategisten tavoitteiden saavuttamista?
- miten hankkeen toteuttaminen edistää palveluverkkosuunnitelman toimeenpanoa?

Urheilupuiston koulun uudisrakennus sisältyy kunnan investointiohjelmaan.

#### 4. Vaihtoehtoiset tavat tilantarpeen ratkaisemiseksi

- kuvataan vaihtoehdot, jotka tilantarpeen tyydyttämiseksi on löydettävissä; esim.
  - vuokratila
  - olemassa olevien toimintojen tiivistäminen
  - vajaakäytössä olevien tilojen ottaminen käyttöön
  - yhteiskäyttö muiden toimijoiden kanssa
  - muun toimijan käytössä oleva tila
- kuvataan muutokset, joita ko. tiloihin tarvittaisiin, jotta ne soveltuisivat esitettyyn käyttötarkoitukseen

Vaihtoehtoisena ratkaisuna on koulurakennuksen peruskorjaus, jonka yhteydessä tehdään myös tarvittavat sisäilmakorjaukset. Kustannuksiltaan tämä vaihtoehto ei ole juurikaan uudisrakennusta edullisempi eikä sisäilmakorjausten onnistumisesta voida olla varmoja.

#### 5. Vaikutukset muihin hankkeisiin ja nykyisiin toimitiloihin

- kuvataan vaikutukset, joita hankkeen toteuttaminen aiheuttaisi olemassa oleviin tiloihin tai muihin hankkeisiin
  - jäävätkö nykyiset tilat tyhjiksi tai vajaakäyttöisiksi?
  - voidaanko nykyisistä tiloista luopua?
  - voidaanko joku muu hanke jättää toteuttamatta tai toteuttaa suppeampana?

Nykyinen koulurakennus puretaan.

#### 6. Hankkeen laajuus

- hankkeen laajuus (hym2)
- tilaohjelma, mikäli on tiedossa / yksinkertainen
- mitoituserusteet, esim.
  - hoitopaikat
  - oppilaiden määrä
  - henkilökunnan määrä
  - m2 / \_\_\_\_

Tarkempi tilaohjelma ja -tarpeet määritellään uudisrakennuksen hankesuunnittelun yhteydessä.

Huom. Laajuustiedot tarkentuvat hankesuunnitteluvaiheessa. Tilakeskus avustaa tarvittaessa arvioinnissa. Tässä esitetään arvio hyötypinta-alasta, eli ainoastaan toimintaan tarvittavien huonetilojen yhteenlasketusta pinta-alasta ilman käytäviä, sosiaalitylöitä, teknisiä tiloja ym.

#### 7. Investoinnin alustava kustannusarvio

- esitetään rakennushankkeen alustava kustannusarvio

Pyydetään tilakeskuksen arviota.

Huom. Tilakeskus avustaa tarvittaessa arvioinnissa. Voidaan esittää tavoitehinta-arvio, mikäli on käytettävissä.



## 8. Hankkeen käyttötalous- ja henkilöstövaikutukset

- esitetään hankkeen aiheuttaman lisähenkilöstön tarve sekä mahdolliset henkilöstösäästöt muissa toimipisteissä
- arvioidaan kaikki vaikutukset käyttötalouteen kulutustietoineen

Ei henkilöstövaikutuksia.

Hyväksyjän allekirjoitus ja päivämäärä:

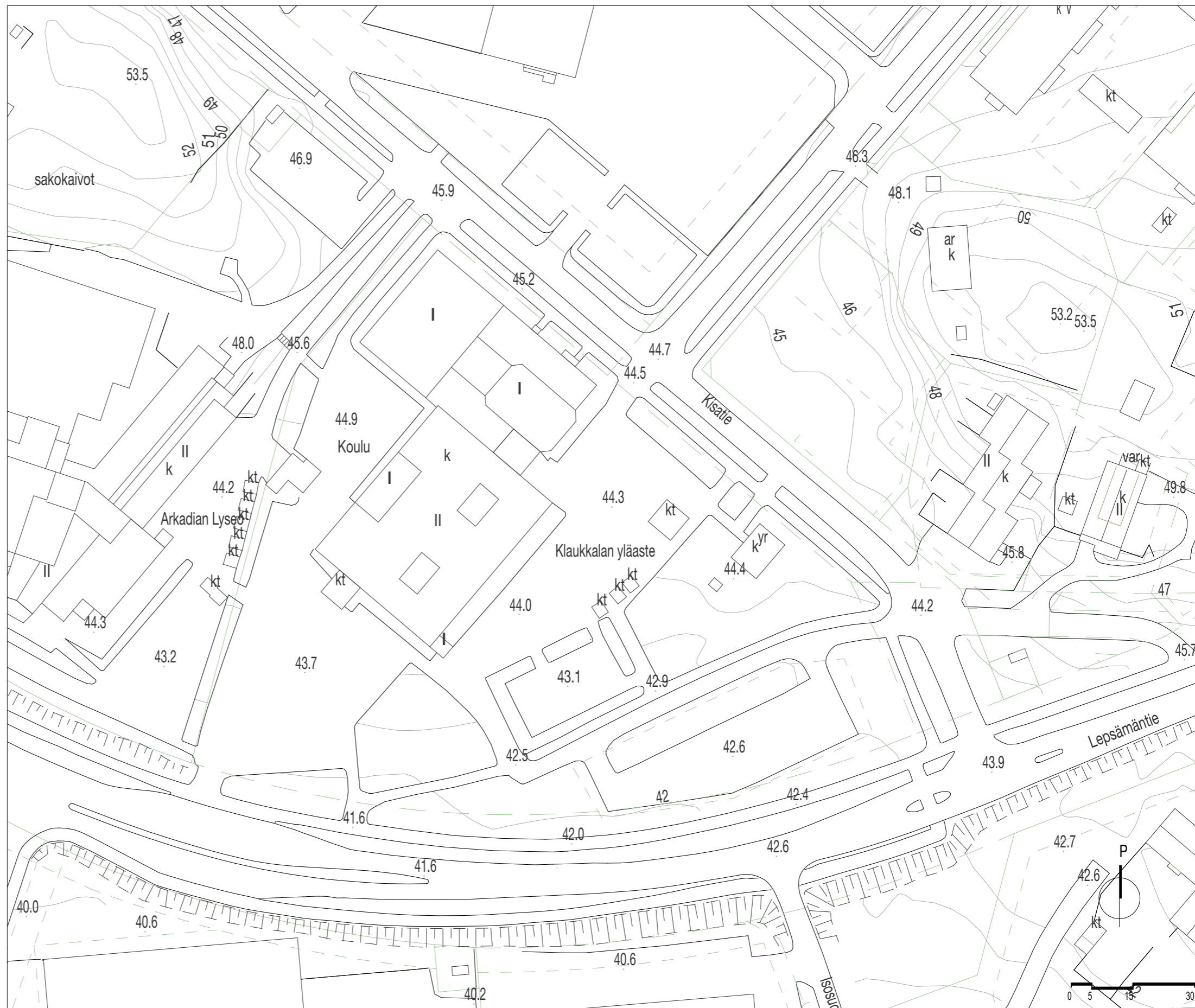
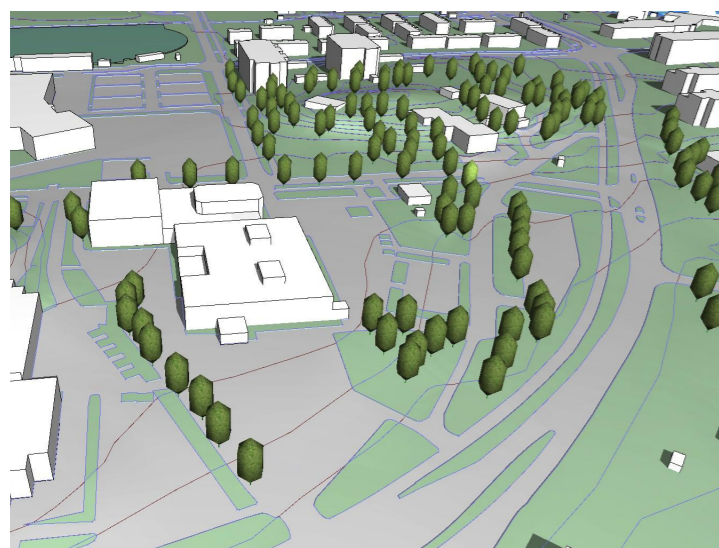
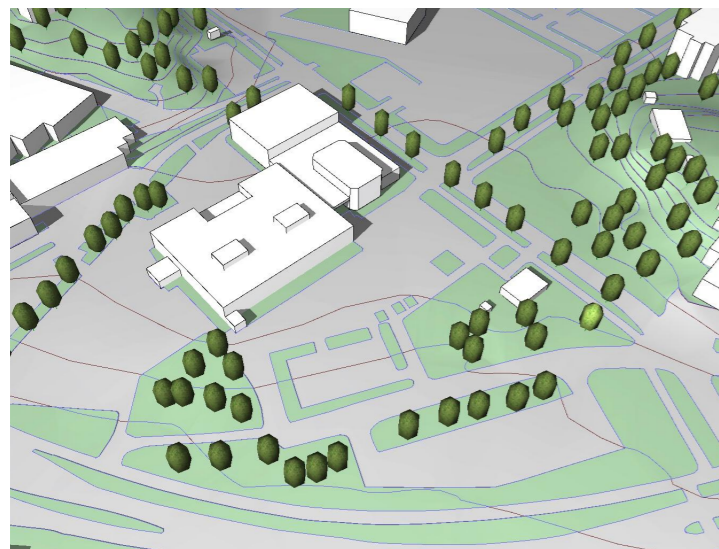
## URHEILUPIUSTON KOULUN UUDISRAKENNUKSEN TILAOHJELMA

## PERUSKOULU 6.-9- LK

oppilasmäärä yht.		580	4607 hym2		
josta yläkoulun oppilaat		430	5606,5 hum2		
6.lk oppilaat		150	6449 brm2		
opetushenkilökunnan määrä		50			
ruoka- ja siivouspalveluiden henkilökunnan määrä		5			
<b>TILA</b>		kpl	ohm2 / kpl	yht.	yht. lisätieto
<b>OPETUSTILAT</b>					
<b>6. luokkien kotialue</b>					<b>374</b>
	luokkatila, muunneltava	5	54	270	
	ryhmätyö - ja opetusalue	1	60	60	muuntojoustava monitoimiovetustila
	pienryhmätila	2	16,5	33	
	varasto	2	5,5	11	
					tilaryhmän tilojen suunnittelussa huomioidaan kulkutilat yksilö-, pari- ja ryhmätyöskentelypaikkoina
<b>Kielet</b>					<b>330</b>
	luokkatila, muunneltava	5	54	270	
	pienryhmätila	1	32,5	32,5	
	pienryhmätila, muunneltava	1	16,5	16,5	
	varasto	2	5,5	11	
					tilaryhmän tilojen suunnittelussa huomioidaan kulkutilat yksilö-, pari- ja ryhmätyöskentelypaikkoina
<b>Reaaliaineet</b>					<b>399</b>
	luokkatila, muunneltava	4	54	216	1-2- tiloista toimii myös kirjastotilana
	pienryhmätila, muunneltava	1	35,5	35,5	
	ryhmätyö - ja opetusalue	1	120	120	iso ryhmä-/opetustila, 2 luokkaa, 2 opettajaa
	pienryhmätila	1	16,5	16,5	
	varasto	2	5,5	11	
					tilaryhmän tilojen suunnittelussa huomioidaan kulkutilat yksilö-, pari- ja ryhmätyöskentelypaikkoina
<b>Äidinkieli</b>					<b>162</b>
	luokkatila, muunneltava	3	54	162	
<b>Luonnontieteet ja matematiikka</b>					
					<b>620</b>
	luokkatila, muunneltava	3	54	162	matematiikka
	luokkatila, bige	2	54	108	biologia, maantieto
	pienryhmätila	1	20	20	
	fyke opetustila	3	75	225	laboratorioluokkia
	kemikaalivarasto	1	35	35	
	fysiikan välinevarasto	1	20	20	
	maastotyöskentelyvarasto	1	20	20	
	oppimateriaalivarasto	1	20	20	
	fysiikan ja kemian opettajien valmistelutila	1	10	10	varastotilojen läheisyydessä, mutta erotettavissa
<b>Taide- ja taitoaineet</b>					
					<b>804,5</b> käsitöiden tilat (kovat, pehmeät) sijoittuvat toistensa lähetyville
<b>KÄSITYÖ, kovat aineet</b>	puutyötila	1	75	75	sisältää oppilastöiden varastoinnin
	konesali	1	65	65	lievät oviaukot koneiden kuljettamiseksi, sisältää myös puutavaran varastointi
	metallityötila	1	88	88	suora parioviyhteys ulos, sisältää metallitavaran (6m pituus, levyvaunun koko n. 80x180cm) ja oppilastöiden varastointi
	tulityötila	1	30	30	kipinöivät työstökoneet, ahjo ja uuni, alasimet, 3 hitsauspistettä. Kaasu- ja paineilmalinjat
<b>KÄSITYÖ, pehmeät aineet</b>	tekstiilityöluokka	1	100	100	ompelu kudonta, sisältää varastotilat
	opettajan työtila	1	10	10	yhteinen (kovat, pehmeät), käsityötilojen välillä, myös varastointitilaa
	käsitöiden suunnittelu- ja tietokonetila	1	20	20	yhteinen kovien ja pehmeiden aineiden kanssa
<b>KUVATAIDE</b>	kuvataideluokka	1	80,5	80,5	valaistusolosuhteet tärkeät, opettajalla hyvä näkyvyys
	varastot, kuvataide	1	13	13	
	maalaustila	1	20	20	käsityötilojen lähellä, sisältää poistolliset säilytyskaapit, vesipisteet, vetokaapit, maalinerotusviemärin
<b>KOTITALOUS</b>	kotitalousluokka	2	80	160	4 opetuskeittiötä / luokka
	kotitalouden eteinen	1	11	11	
	vaatehuolto (myös tekstiilityö)	1	8,5	8,5	erillinen, yhteinen tekstiilityön kanssa
	kotitalouden siivouskomero	1	1,5	1,5	
	kotitalousluokan eteinen	2	5	10	voi olla myös molempien kotitalousluokkien yhteinen
	kotitalousvarasto	1	9	9	
	opettajan työtila	1	7	7	
	kylmiö	1	2	2	yhteinen molempien kotitalousluokkien kanssa
	kuivio	1	2	2	yhteinen molempien kotitalousluokkien kanssa
	kierrätyspiste	1	2	2	yhteinen molempien kotitalousluokkien kanssa
<b>MUSIIKKI</b>	musiikkiluokka + näyttämö	1	80	80	Salin tai monitoimi-ruokasalin yhteyteen, esitystekniikka huomioiden
	varasto	1	10	10	
<b>Erityisopetuksen tilat</b>					<b>100</b>
					muuntojoustavia tiloja noin kolmen ryhmän käyttöön
<b>LIIKUNTATILAT</b>					
					<b>816,3</b>
	jaettava liikunta- ja monitoimitila	1	580	580	jaettavissa, korkeus 7m
	varastot	2	25	50	helposti käytettävissä, YO-varastointitarve huomioitava
	tuoli- ja kalustevarasto	1	20	20	
	kuntosali/voimailuvälineita	1	25	25	
	puku- ja pesuhuoneet	4	25	100	*VSS
	puku- ja pesutilat, opettajat	2	5	10	*VSS
	wc:t	4	1,7	6,8	(mahd. yhteinen muiden toimintojen kanssa)
	wc (esteetön)	1	6	6	(mahd. yhteinen muiden toimintojen kanssa)
	siivous	1	5,5	5,5	
	urheiluvälinevarasto	1	13	13	voi olla myös kylmää tilaa

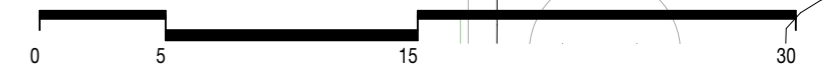
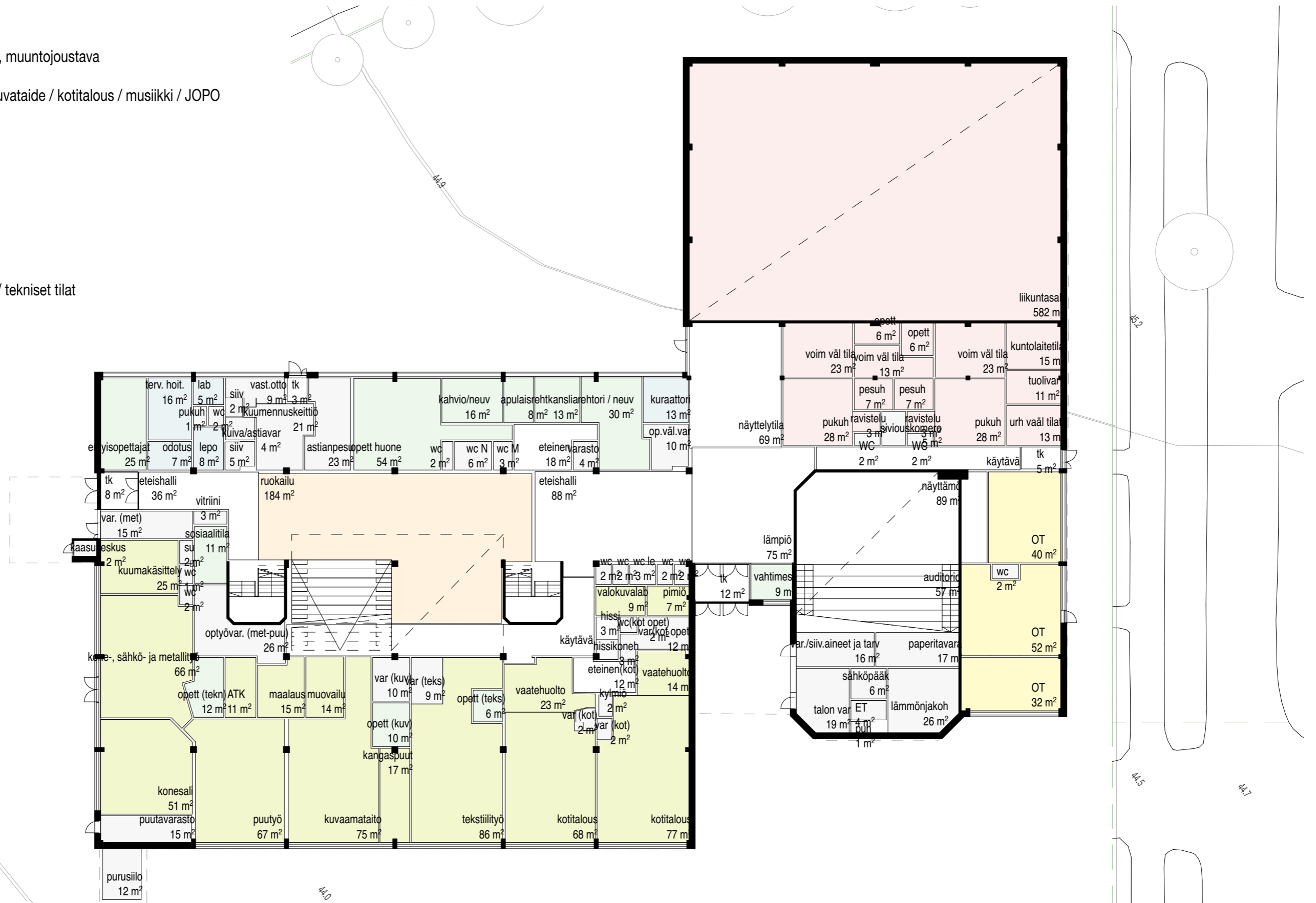
TILA	kpl	ohm2 / kpl	yht.	yht. lisätieto
<b>HALLINTO JA HENKILÖKUNTA</b>			<b>270,5</b>	
<b>HALLINNON TILAT</b>				
rehtori	1	18	18	
apulaisrehtori	1	14	14	
toimisto	1	14	14	(kanslia)
ryhmä-/neuvottelutila	1	21	21	
lähivarasto	1	5,5	5,5	
arkistovarasto	1	5,5	5,5	*VSS
yleisvarasto	1	18	18	materiaalivarasto, sisäänkäynnin lähetyvillä
vahtimestarin tila	1	9	9	sisäänkäynnin lähetyvillä
<b>HENKILÖKUNNAN SOSIAALIT</b>				
keittiö	1	8	8	
opettajainhuone	1	50	50	
opettajain hiljaiset työtilat	1	50	50	opettajakohdaiset nurkkaukset ja säilytystilat
säilytyslokerot	1	8	8	*VSS
vaatesäilytys	1	11,5	11,5	*VSS
puku- ja pesutilat	2	14	28	*VSS
wc:t (naiset, miehet)	4	2,5	10	*VSS
<b>AULA- JA SISÄÄNTULOTILAT</b>			<b>200,2</b>	
aula	1	80	80	toimii näyttelytilana
vaate-, kenkä- ja lokerosäilytys	1	60	60	
wc	26	1,7	44,2	
esteetön wc	1	6	6	
varasto	1	10	10	mm. skeittivälineille
<b>OPPILASKUNNAN TILAT</b>			<b>20</b>	
oppilaskunnan huone	1	20	20	monikäyttöinen tila aulan/monitoimiruokasalin läheisyydessä
<b>OPPILASHUOLTO</b>			<b>73</b>	hallinnon osana, erillinen sisäänkäynti
kuraattori /psykologi /lääkäri	2	12	24	
terveydenhoitaja	1	15	15	
odotus	1	10	10	
lepohuone	1	8	8	
opinto-ohjaaja	1	16	16	
<b>KEITTIÖ</b>			<b>102</b>	
kuumennuskeittiö, astianpesu, siivous, vast. ottc (sis. sk., varasto- ja kylmiötilat)	1	100	100	
keittiöhenkilökunnan wc-	1	2	2	
<b>RUOKAILU</b>			<b>290</b>	
monitoimisali (ruokailu)	1	250	250	ruokailu 2-3 vuorossa, käsienpesumahdollisuus, muuntojoustava,
ruuanjakelu, linjastot	1	40	40	monikäyttöisyys huomioidaan mm. linjastojen ja kalusteiden suunnittelussa
<b>SIIVOUS JA SIIVOUSVARASTOT</b>			<b>45</b>	
siivouskeskus	1	22	22	robottivaraus
siivousvarasto	1	8	8	
siivoustilat	3	5	15	kerroksittain / osastoittain
<b>MUUT (EI HYÖTYALAA)</b>				
<b>KULKUVÄYLÄT</b>			<b>530</b>	
tuulikaapit			30	
käytävät	1	380	380	
portaat	1	120	120	
<b>TEKNISET TILAT</b>			<b>570</b>	
iv-konehuone	1	450	450	
talotekniikan tilat	1	90	90	
kiinteistönhoitotila	1	15	15	
purusilo ja paineilmakekus	1	12	12	
kaasukeskus	1	3	3	ulkoseinässä
<b>VÄESTÖNSUOJAN TILANTARVE</b>			<b>70</b>	
suojahuoneen pinta-ala	1	64,491		sisältää *VSS-merkittyjä tiloja

# Ve A PERUSKORJATTAVA URHEILUPIUSTON KOULU



# Ve A PERUSKORJATTAVA URHEILUPUISTON KOULU

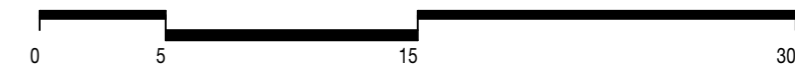
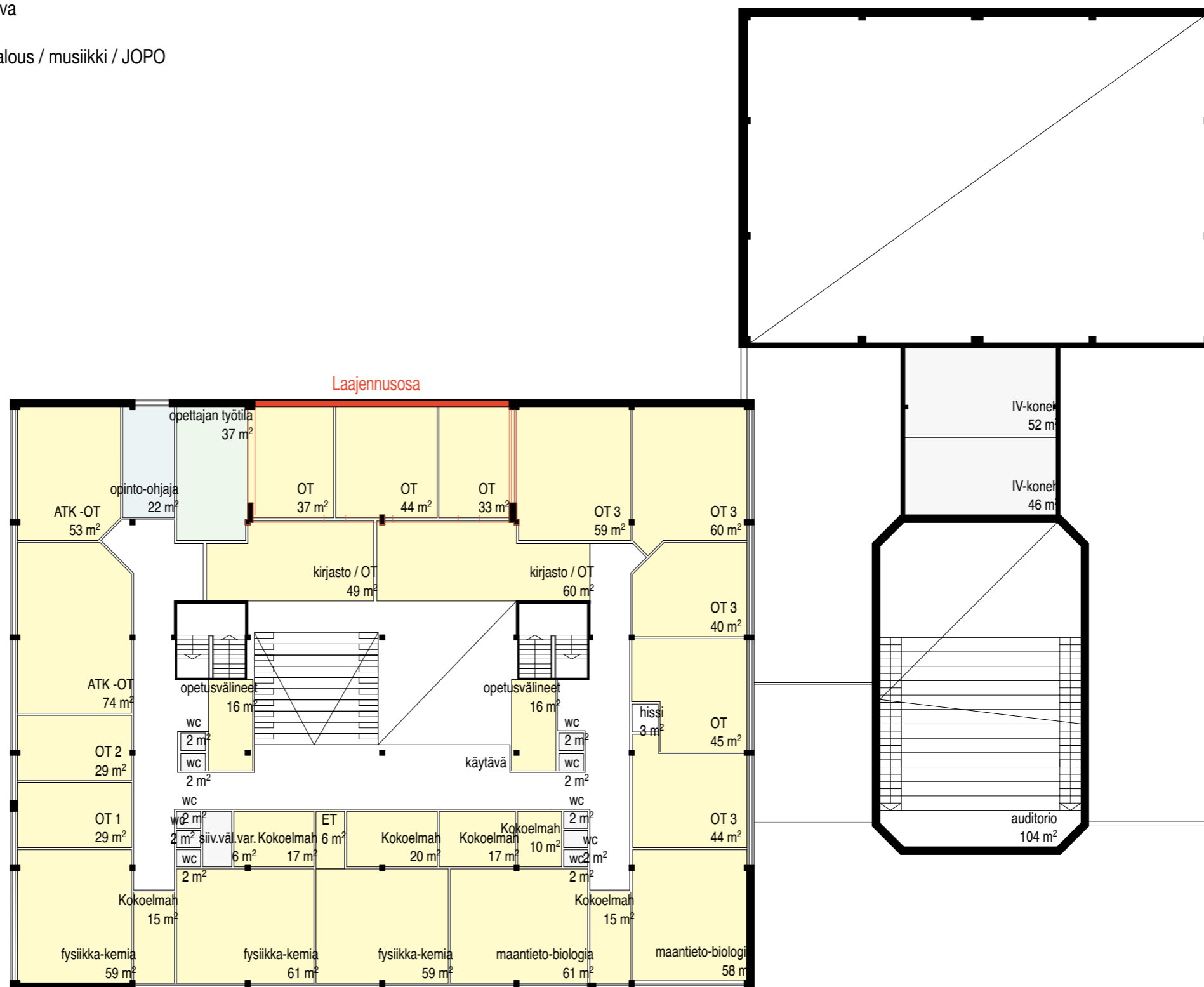
- liikuntatilat
- monitoimisasi (ruokailu), muuntojoustava
- taide- ja taitoaineet / kuvataide / kotitalous / musiikki / JOPO
- opetustilat
- hallinto ja henkilökunta
- oppilashuolto
- oppilaskunnan tilat
- keittiö / siivouskeskus / tekniset tilat



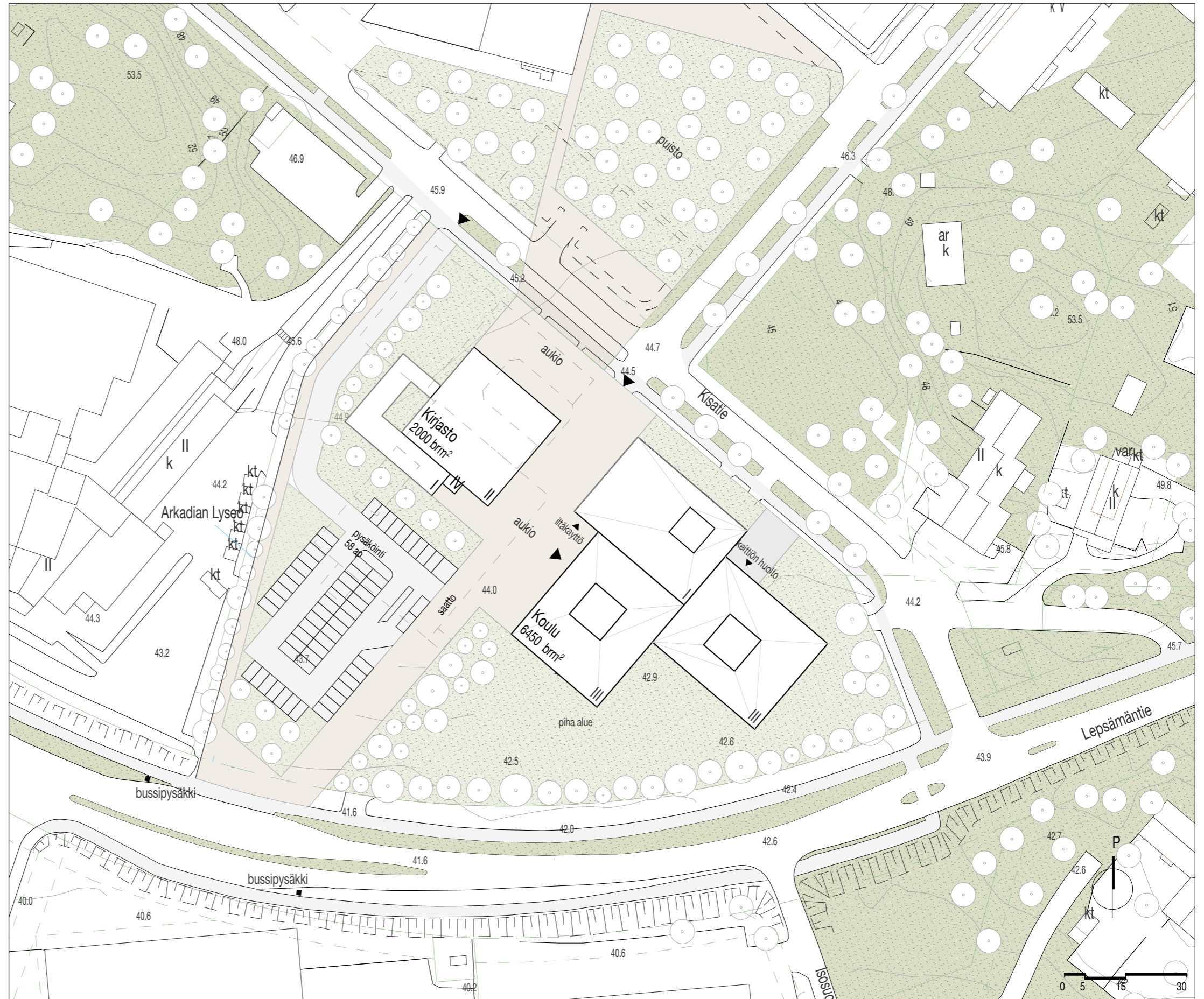
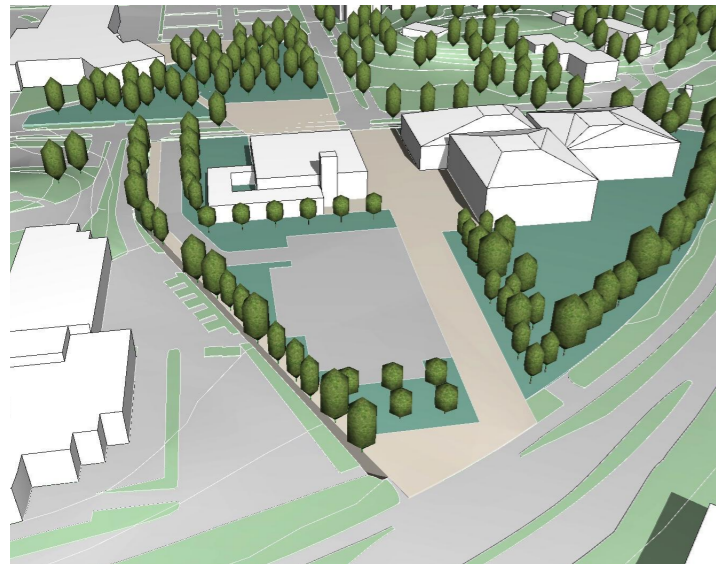
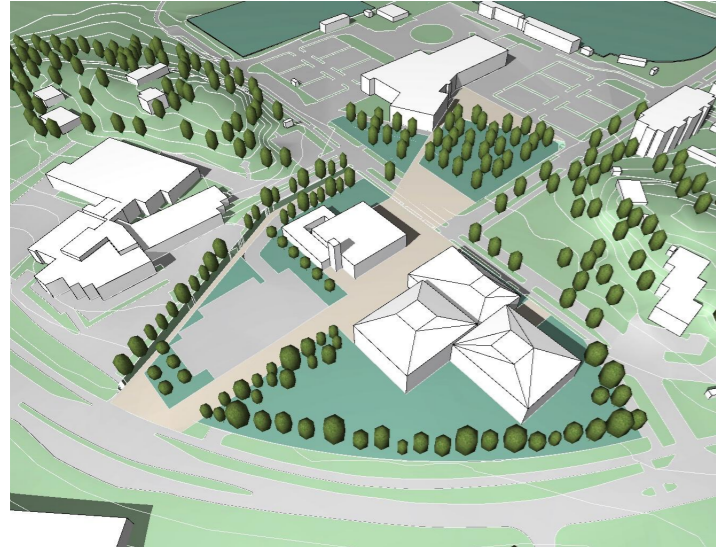


# Ve A PERUSKORJATTAVA URHEILUPIUSTON KOULU

- liikuntatilat
- monitoimisalitalat (ruokailu), muuntojoustava
- taide- ja taitoaineet / kuvataide / kotitalous / musiikki / JOPO
- opetustilat
- hallinto ja henkilökunta
- oppilashuolto
- oppilaskunnan tilat
- keittiö / siivouskeskus / tekniset tilat

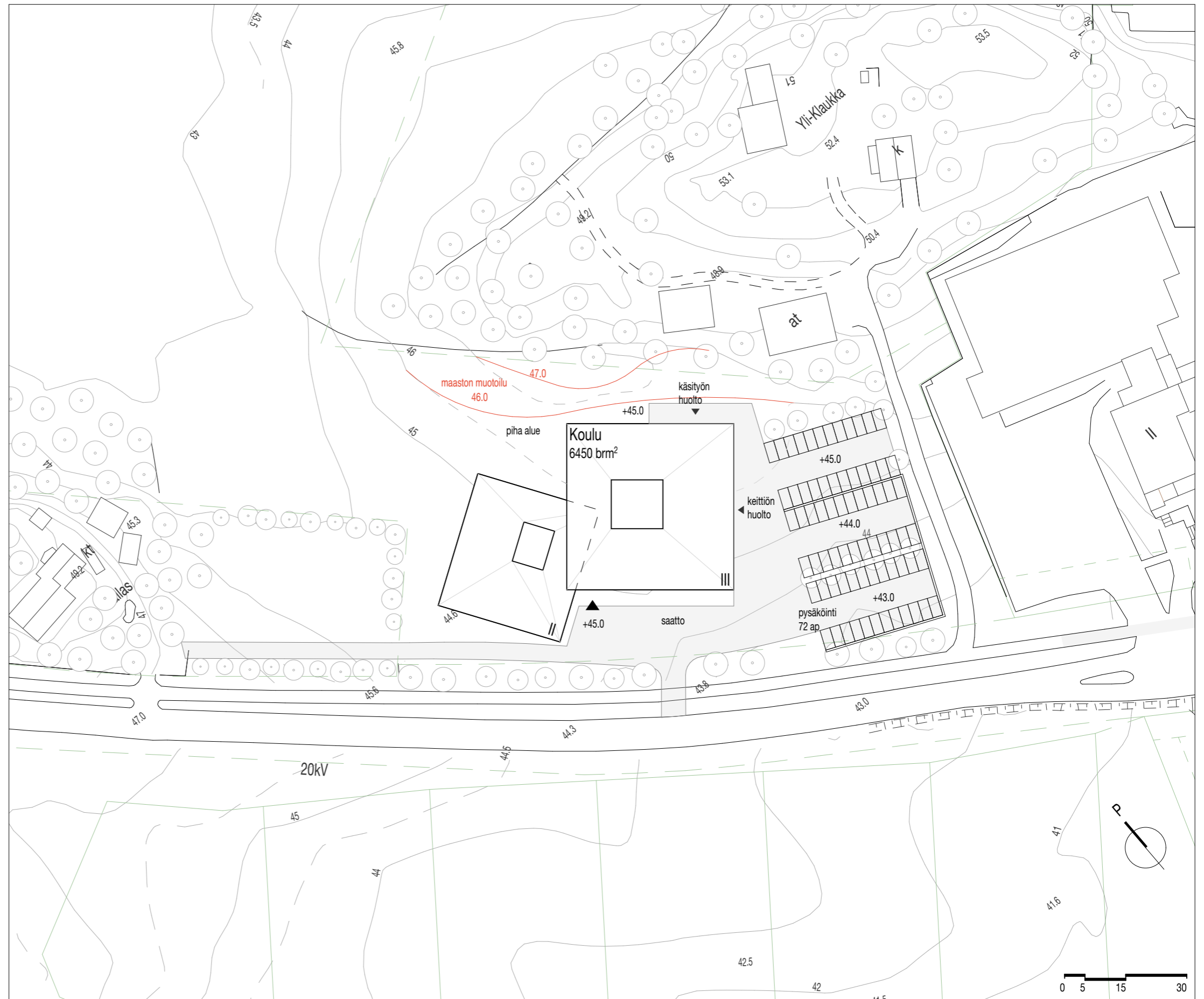
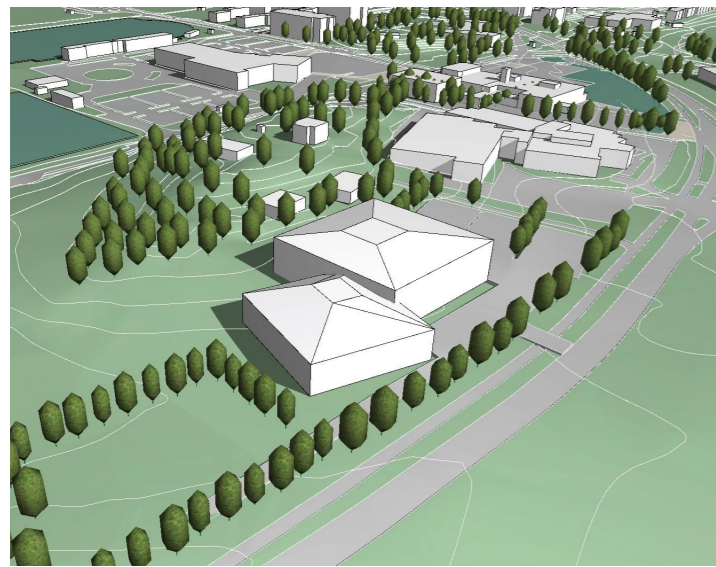


Ve B1 UUSI URHEILUPUISTON KOULU - Nykyisellä tontilla

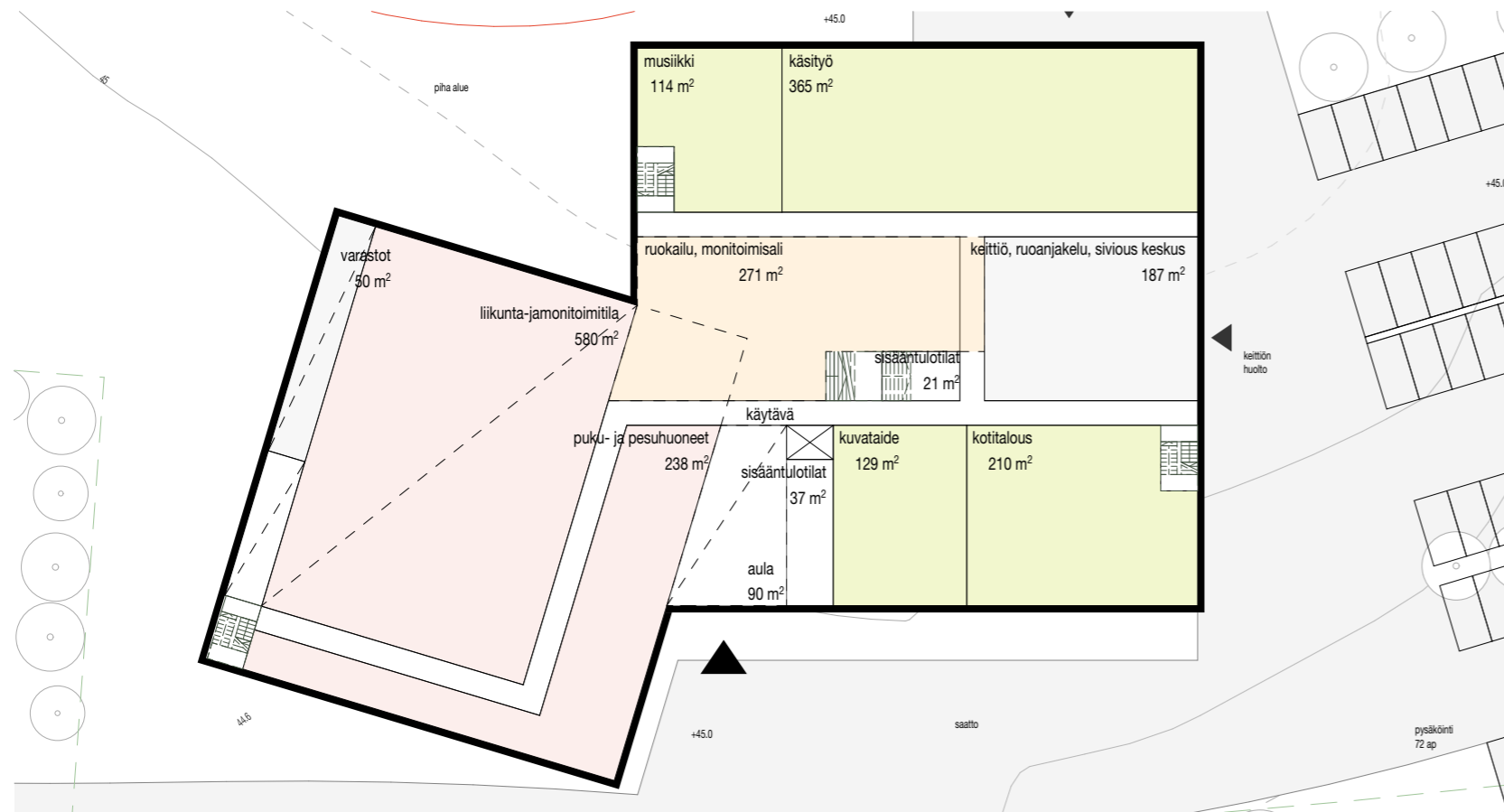




Ve B 2.1 UUSI URHEILUPIUSTON KOULU - Sijainti Arkadian länsipuolisella tontilla

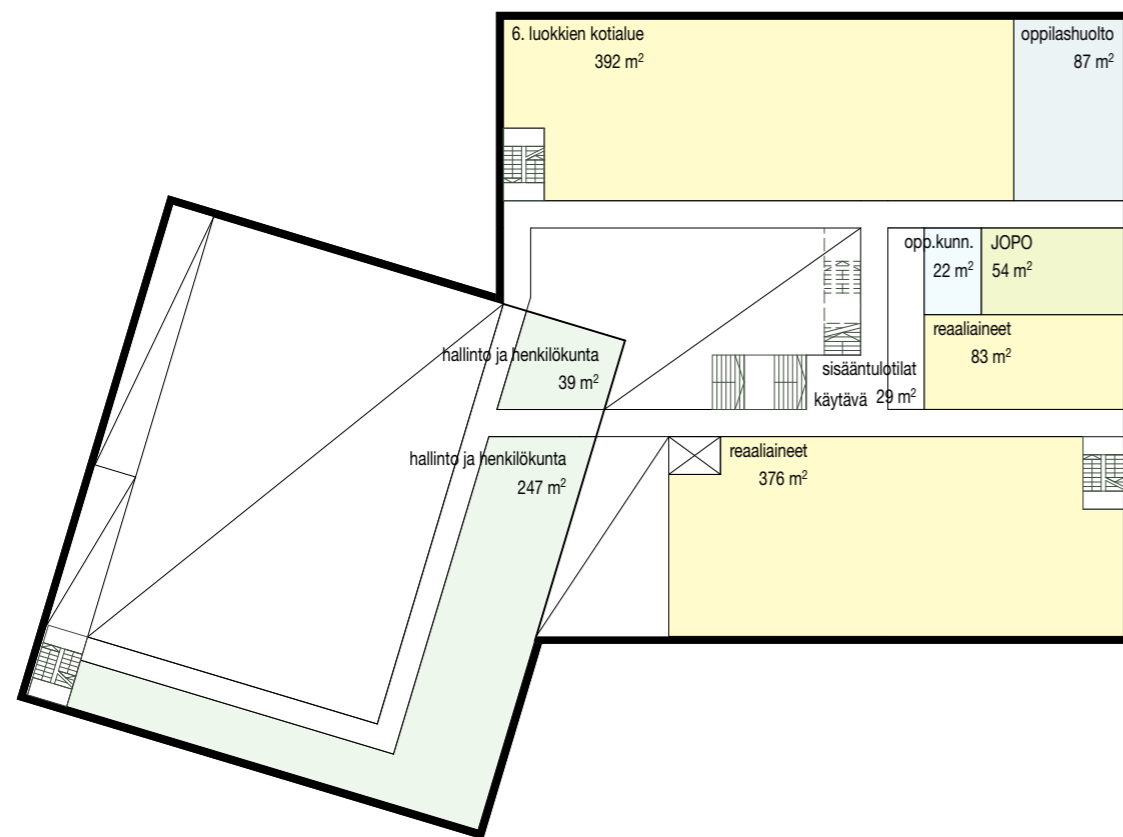


# Ve B 2.1 UUSI URHEILUPIUSTON KOULU - Sijainti Arkadian länsipuolisella tontilla

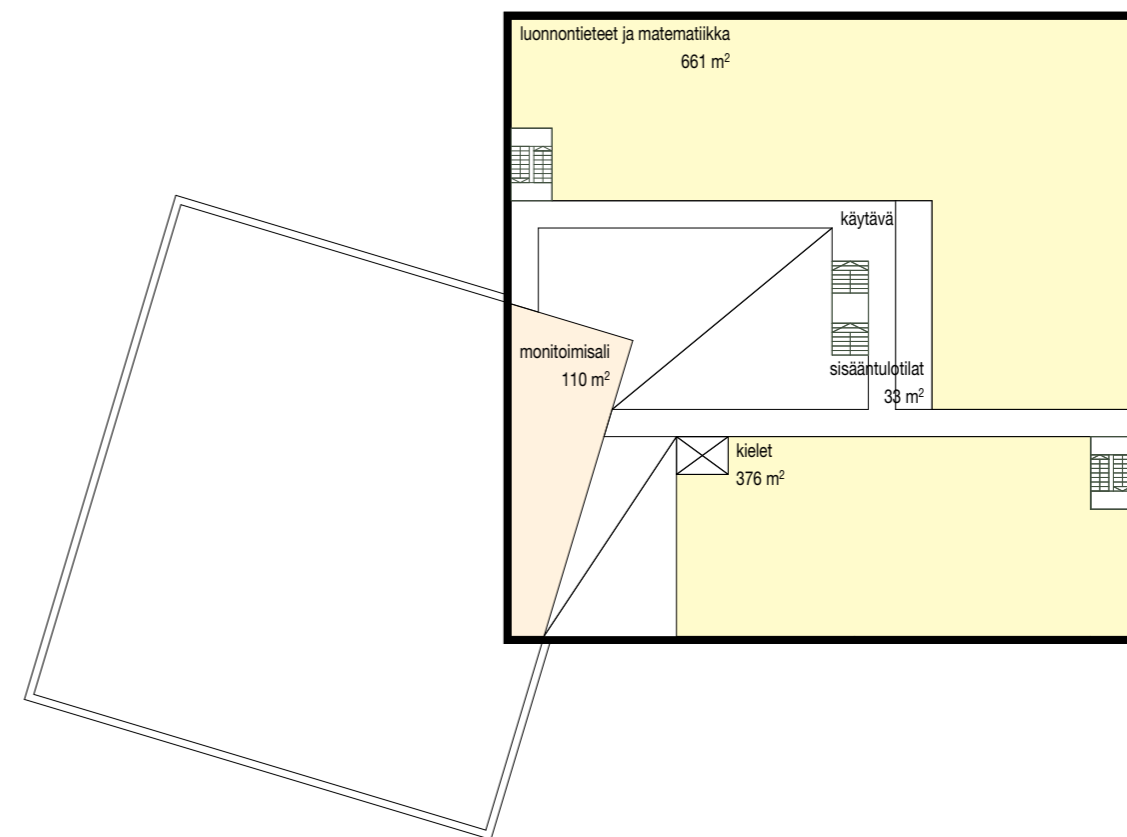


- liikuntatilat
- monitoimisali (ruokailu), muuntojoustava
- taide- ja taitoaineet / kuvataide / kotitalous / musiikki / JOPO
- opetustilat
- hallinto ja henkilökunta
- oppilashuolto
- oppilaskunnan tilat
- keittiö / siivouskeskus / tekniset tilat

1.kerros +45.0



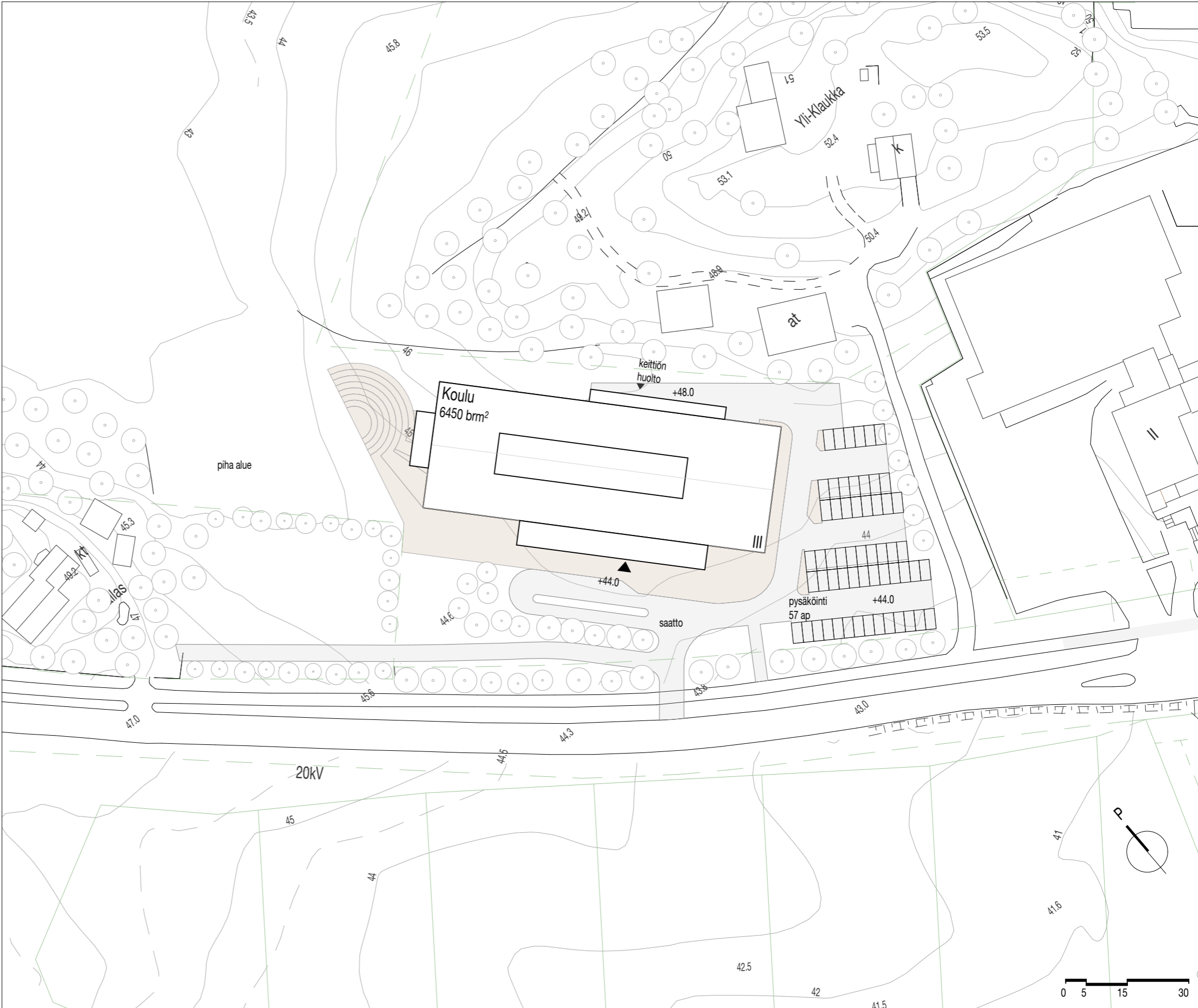
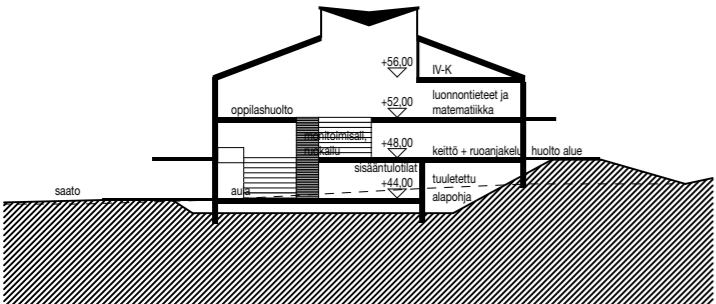
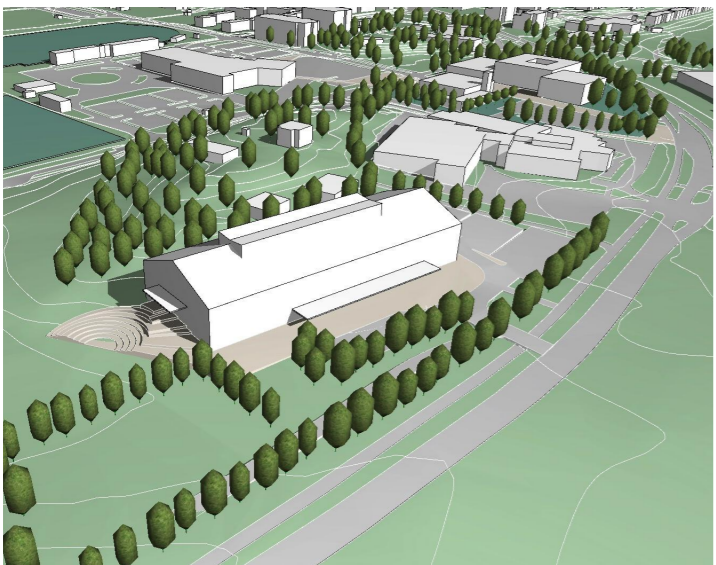
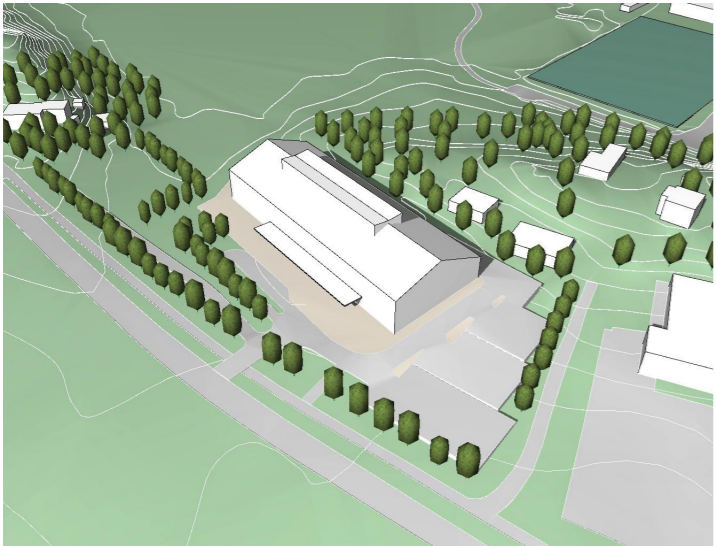
2.kerros +49.0



3.kerros +53.0

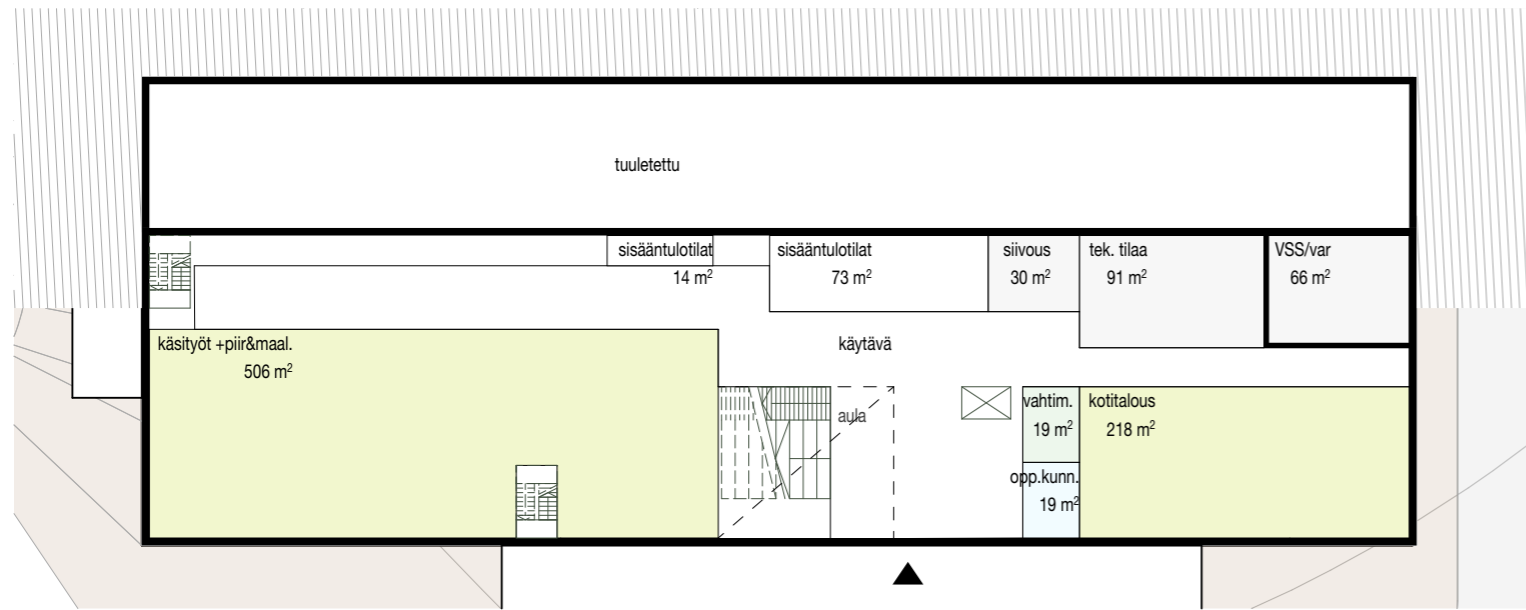


Ve B 2.2 UUSI URHEILUPIUSTON KOULU - Sijainti Arkadian länsipuolisella tontilla



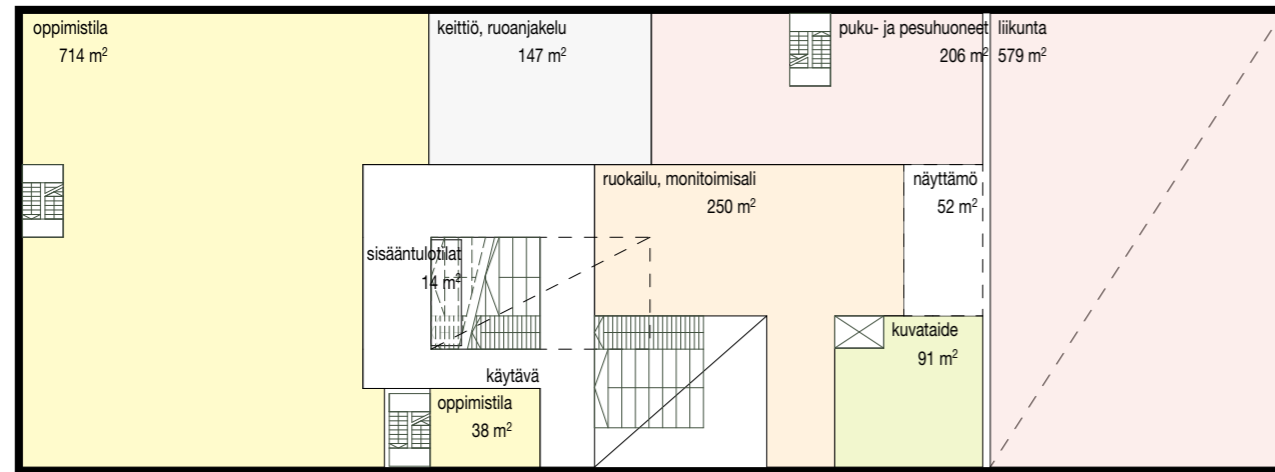


Ve B 2.2 UUSI URHEILUPIUSTON KOULU - Sijainti Arkadian länsipuolisella tontilla

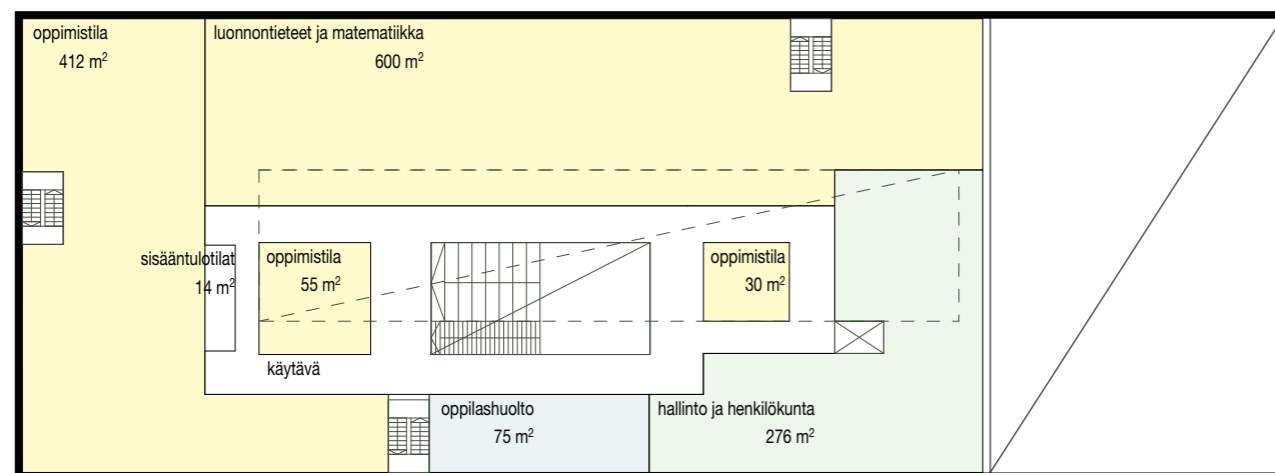


1.kerros +44.0

- liikuntatilat
- monitoimisali (ruokailu), muuntojoustava
- taide- ja taitoaineet / kuvataide / kotitalous / musiikki / JOPO
- opetustilat
- hallinto ja henkilökunta
- oppilashuolto
- oppilaskunnan tilat
- keittiö / siivous keskus / tekniset tilat

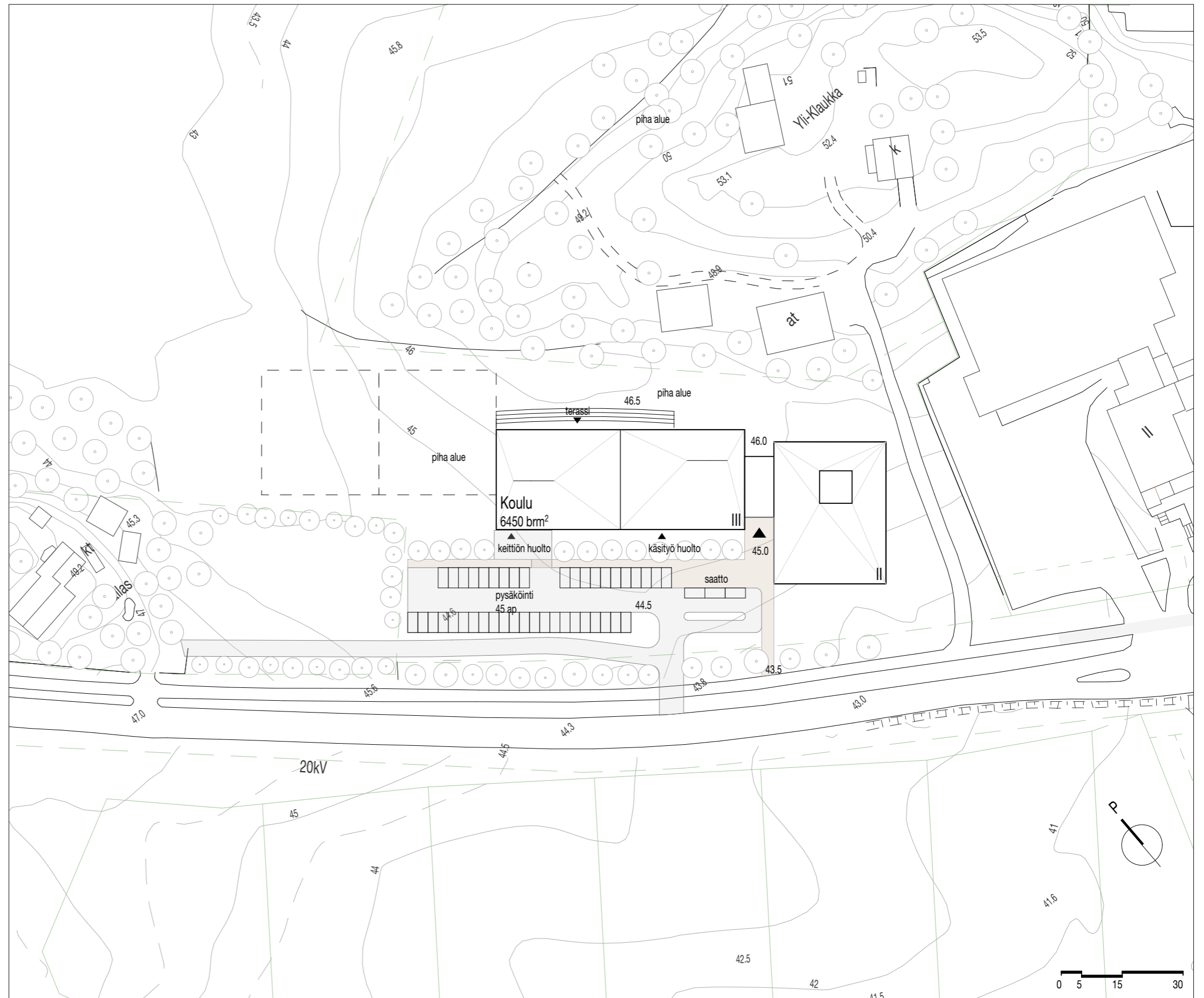


2.kerros +48.0

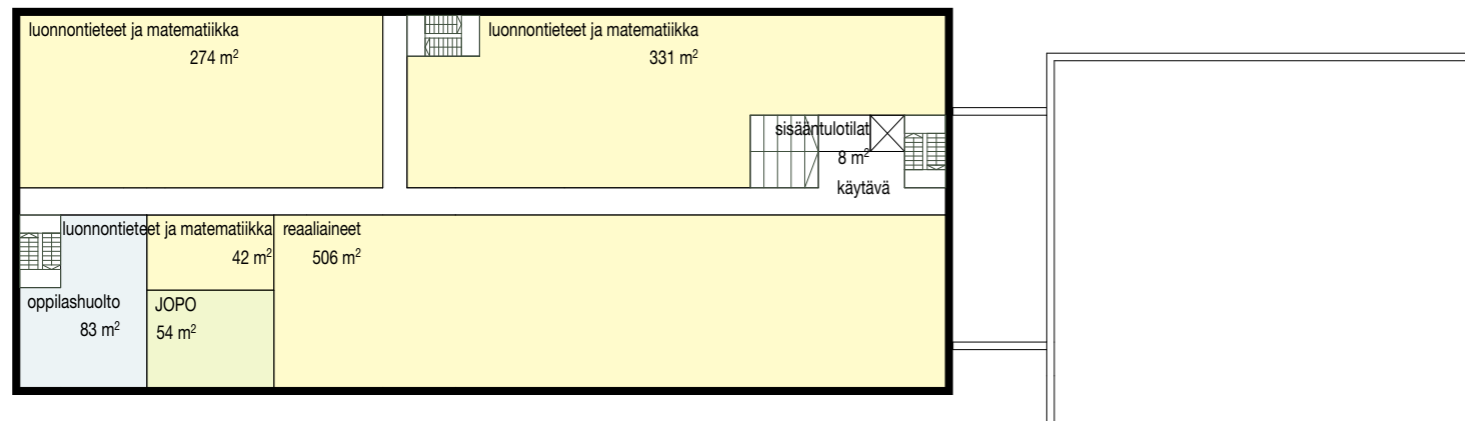
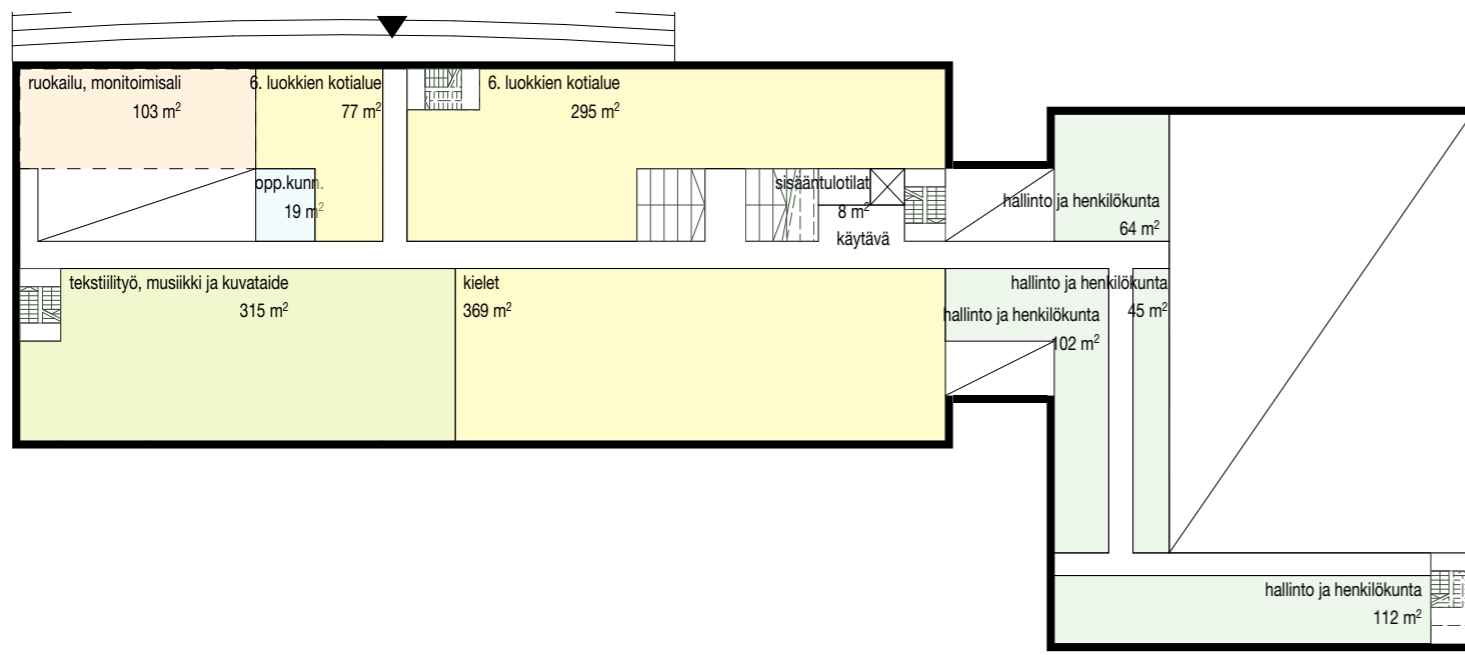
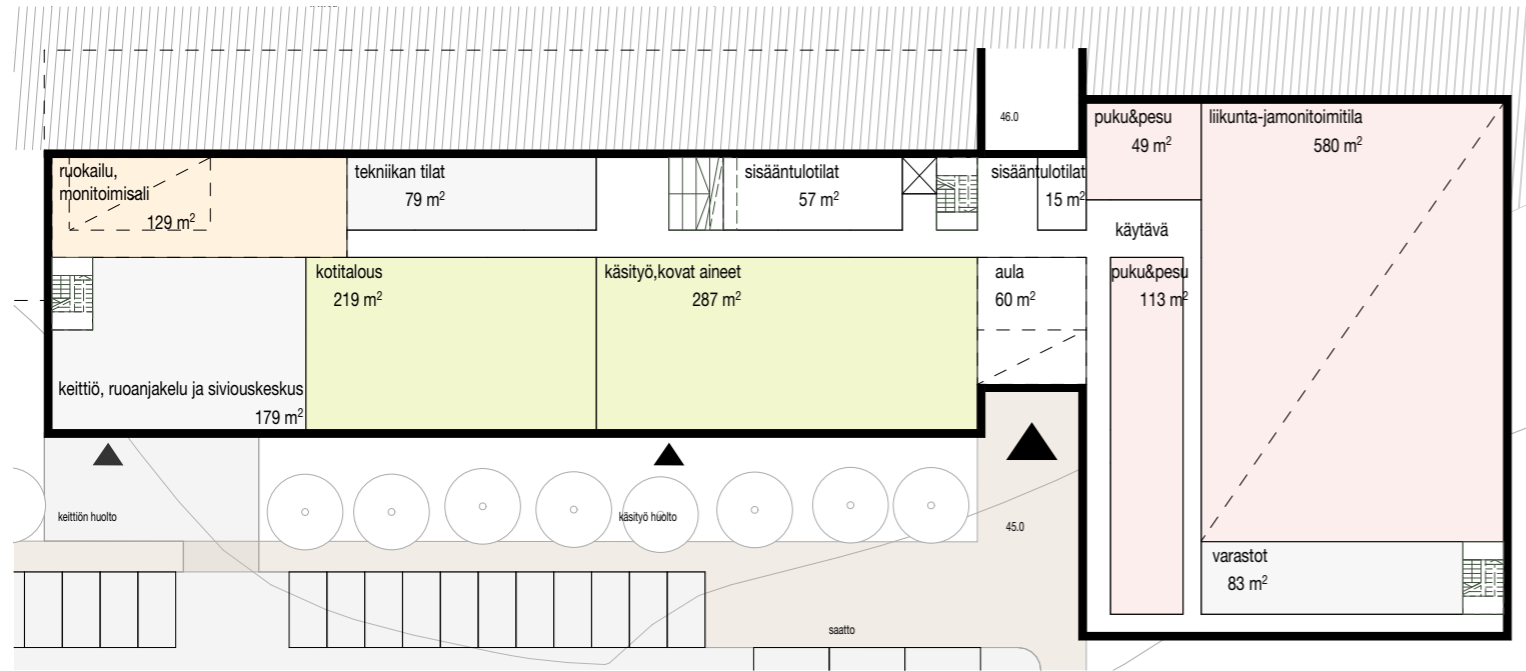


3.kerros +52.0

Ve B 2.3 UUSI URHEILUPIUSTON KOULU - Sijainti Arkadian länsipuolisella tontilla



# Ve B 2.3 UUSI URHEILUPIUSTON KOULU - Sijainti Arkadian länsipuolisella tontilla



# Liite 4 – Keittiö-, ruokailu- ja siivoustilaluonnokset

	neliötarve
ruokasali	250
palvelukeittiö	100-110
siivouskeskus	25+ kerroksiin

