

## Lepsämän koulun väliaikaiset lisätilat

Sivistyslautakunta 07.04.2021 § 34

555/10.03.02.02/2021

6/10.03.02.00/2021

Lepsämän koulu sijaitsee osoitteessa Lepsämäntie 775. Koulun kiinteistön muodostavat kolme eri aikaan rakennettua rakennusta: vanha puukoulu vuodelta 1929, kivikoulu vuodelta 1980 (laajennus vuonna 2008) ja uusi puukoulu vuodelta 2002. Vanha puukoulu on otettu käyttäjän omalla päätöksellä pois käytöstä vuonna 2018 sisäilmaongelmien vuoksi. Rakennuksessa oli 4 + 2 opetustilaa sekä hallinnon, henkilökunnan ja oppilashuollon tiloja. Lisäksi koulun tontilla on kaksi kahden OT3-luokkatilan käsittävää tilaelementtirakennusta. Uudempi puukoulu tuhoutui korjauskelvottomaksi tulipalossa 26.10.2019. Rakennuksessa sijaitsi koulun keittiö, ruokasali sekä 3 opetustilaa. Lukuvuoden 2020–2021 alussa Lintumetsän alueelle, osoitteeseen Mäntytie 18, valmistui väistötilaksi tilaelementtirakennus, jonne siirtyivät opiskelemaan kaikki koulun 1.–3. luokkien oppilaat. Lintumetsän toimipiste sijaitsee viereisellä tontilla Lepsämän päiväkodin kanssa. Sijainti on mahdollistanut esi- ja alkuopetuksen yhteistyön tiivistämisen ja kehittämisen. Tämän kehittämistyön tuloksena Lepsämän koulussa/päiväkodissa aloittaa lukuvuoden 2021–2022 kuusi alkuluokkaa, joissa tulevat opiskelemaan kaikki Lepsämän alueen esiopetuksen sekä 1. ja 2. vuosiluokan oppilaat. Oppilaita näissä luokissa on yhteensä noin 162.

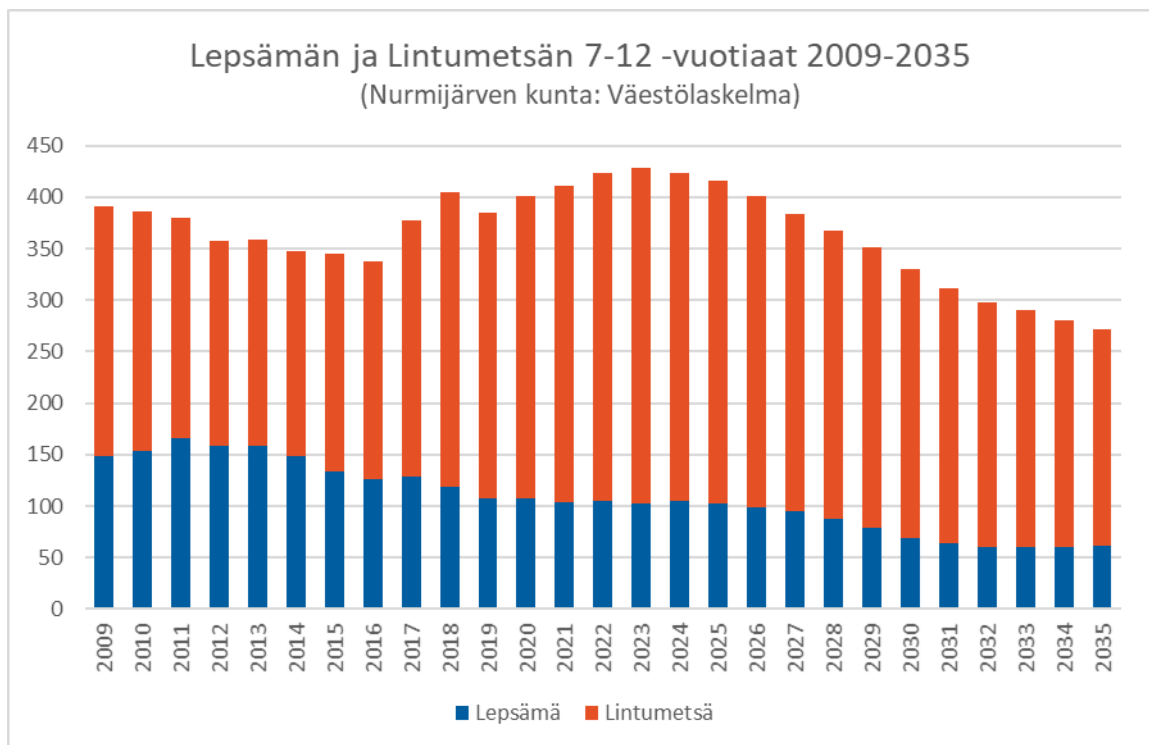
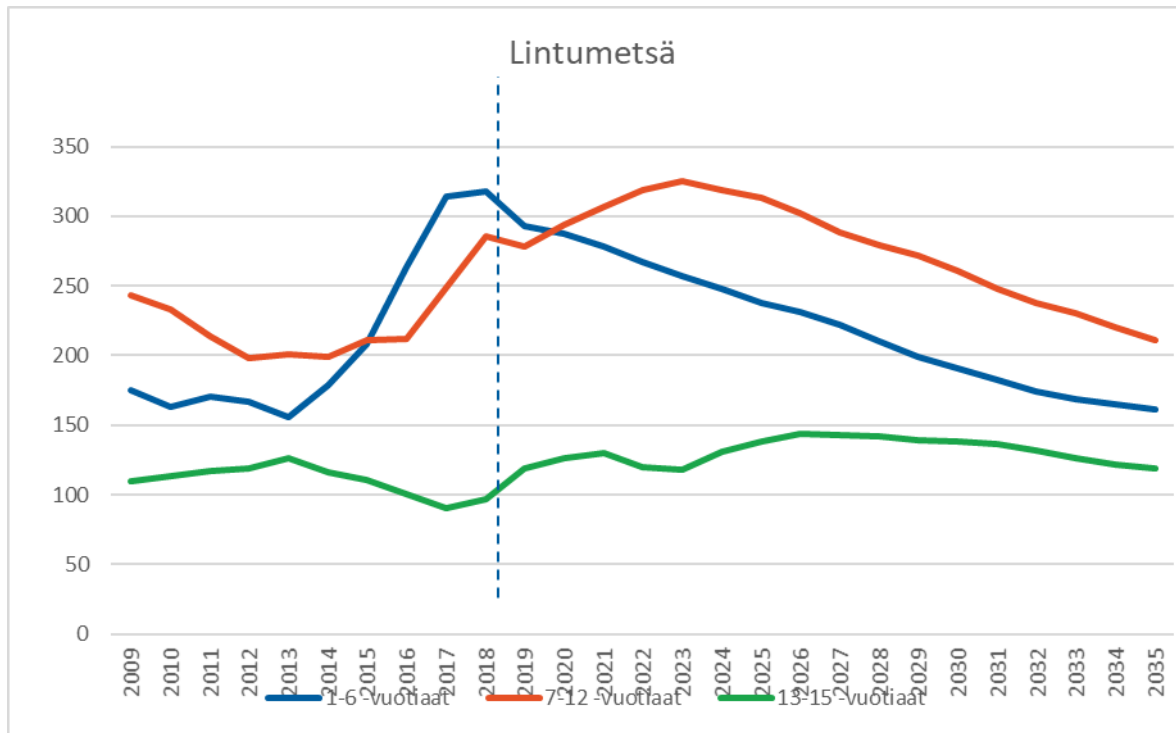
Lukuvuonna 2020–2021 Lepsämän koulussa toimii 13 perusopetusryhmää, joissa opiskelee noin 263 oppilasta. Heistä Lintumetsän toimipisteessä opiskelee 134 oppilasta. Koulussa työskentelee rehtorin lisäksi 16 opettajaa, kolme koulunkäynnin ohjaajaa sekä koulusihteeri.

Ennen kuluva lukuvuotta, Lepsämän koulu on ollut ns. kaksisarjainen koulu, jossa jokaista vuosiluokkaa on ollut kaksi. Kuluvana lukuvuonna ensimmäisiä luokkia jouduttiin poikkeuksellisesti perustamaan kolme, koska osaa Lintumetsän alueella asuvista oppilaista ei voitu entiseen tapaan ohjata Klaukkalan kouluun. Syynä tähän oli Klaukkalan keskustan alueelle suuntautunut voimakas muuttoliike, joka on kasvattanut Klaukkalan koulun oppilasmääriä siten, että muilta alueilta tulevat koulutulokkaat eivät mahdu sinne. Tämänhetkisen tiedon mukaan Lepsämän koulun ensimmäisellä luokalla aloittaa syksyllä 2021 53 koulutulokasta, joten ensimmäisiä luokkia joudutaan jälleen muodostamaan kolme. Tämä aiheuttaa sen, että tulevaisuudessa kaksisarjainen koulu on muuttumassa kolmisarjaiseksi kouluksi.

Yhtenä vaihtoehtona tilanahtauteen olisi 3. luokkien oppilaiden siirtäminen Lintumetsän toimipisteestä Lepsämän pääkoulun tiloihin. Tällöin sinne tarvittaisiin kolme luokkatilaa sisältävä tilaelementtirakennus sekä lisää ruokailutiloja. Koska palaneen koulun korvaavan koulurakennuksen rakennustöiden on tarkoitus käynnistyä lukuvuoden 2021–2022 aikana, ei ole järkevää eikä edes mahdollista sijoittaa uutta tilaelementtirakennusta Lepsämän koulun tontille tulevalle rakennustyömaa-alueelle. Toisena vaihtoehtona olisi ohjata osa syksyllä 2021 kolmannelle luokalle siirtyvistä oppilaista johonkin muuhun kouluun, jossa on tilaa.

### Oppilasennusteet

Kunnan väestölaskelma ennakoii lasten määrän laskun jatkuvan Lepsämän alueella. Lintumetsän alueella alakouluikäisten määrä kasvaa vielä jonkin vuoden, jonka jälkeen sen ennakoidaan kääntyvän laskuun. Koulun nykyisistä oppilaista ns. lukitulla oppilaaksiottoalueella asuu noin 60 oppilasta. Lepsämän tilastollisella suuralueella asuvia 7–12-vuotiaita oli 31.12.2019 kaikkiaan 107.



### Lisätilan kustannukset

Lisätilaan tulisi neliötä 254. Lisäneliöiden vuokrakustannus olisi tilakeskuksesta saadun tiedon mukaan 25,2 euroa/m<sup>2</sup> eli kuukaudessa 5 914 euroa. Vuokrakuluista syntyvä lisäkustannus olisi vuositasolla n. 70 000 euroa. Lisäksi kustannuksia syntyy lisäneliöiden ylläpitokustannuksista (sähkö, kiinteistönhoito).

Edellä esitetyn perusteella sivistys- ja hyvinvointitoimiala esittää sivistyslautakunnalle, että Lepsämän koulun 3. luokalle siirtyvien oppilaiden kouluna säilyy Lintumetsän toimipiste lukuvuoden 2021–2022 ajan, ja tätä varten hankitaan lisätilaa nykyiseen tilaelementtirakennukseen kolme luokkatilaa (1 X OT2 ja 2 X OT3). 4. luokalle siirryttäessä oppilaat siirtyvät pääkouluun. Kun

Lepsämän koulun uudisrakennus valmistuu vuoden 2022 loppuun mennessä, 3. vuosiluokan oppilaat ohjataan Lepsämän pääkoulun tiloihin, jolloin Lintumetsän toimipisteestä vapautuu tilaa, jota voidaan hyödyntää siihen, että siirretään Lepsämän päiväkodin alkuluokkaryhmät Lintumetsän toimipisteeseen. Tämä puolestaan vapauttaa Lepsämän päiväkodin tiloja varhaiskasvatuksen käyttöön. Lepsämän koulun Lintumetsään sijoitetun tilaelementin vuokra-aika on viisi vuotta, kevääseen 2025 saakka. Lintumetsään sijoitettu tilaelementti mahdollistaa myös tarvittaessa oppilaiden ohjaamisen Klaukkalan suunnalta, jos Klaukkalan keskusta-alueen lapset eivät mahdu Klaukkalan kouluun.

#### **Esittelijä**

Sivistysjohtaja

#### **Esitys**

Sivistyslautakunta esittää tilakeskukselle lisätilan (1 x OT2, 2 x OT3) vuokraamista Lintumetsän toimipisteeseen tilaelementtirakennuksen yhteyteen tilaelementin vuokra-ajaksi.

#### **Valmistelija**

Sivistysjohtaja Tiina Hirvonen, puh. 040 317 4410  
Opetuspäällikkö Kati Luostarinen, puh. 040 317 2401

#### **Päätös**

Esitys hyväksyttiin.