

**LEPSÄMÄN KOULU  
HANKESUUNNITELMA  
1.11.2020**



**TIIVISTELMÄ**

Laaditun hankesuunnitelman tavoitteena on ratkaista Lepsämän koulun tilakysymykset. Tuhopoltetun keittiö- ja ruokailurakennuksen tilalle tarvitaan korvaavat tilat. Vanhan puukoulun tulevasta käytöstä tehdään ehdotus

Hankkeen toteutussuunnittelu ajoittuu vuosille 2021.  
Puukoulun korjaus ajoittuu vuosille 2020-2023.

Hankesuunnitteluryhmä on päätenyt vaihtoehtovertailuissa suosittelemaan hankkeen toteuttamista sen pohjalta, että palanneen puukoulun tilalle ei rakenneta uutta koulua, korjattavan puukoulun ensimmäiseen kerrokseen sijoitetaan keittiö ja ruokasali sekä opetustiloja. Toisen kerroksen tiloja otetaan uudestaan koulun käyttöön, siihen sijoitetaan hallinto-oppilashuolto- ja opetustiloja. Sen lisäksi vuokrataan siirrettävä rakennus, johon sijoitetaan kaksi OT3-opetustilaa.

## **1. SISÄLLYSLUETTELO:**

### **1. HANKEKUVAUS**

- 1.1. Lähtötilanne
  - 1.1.1. Tontti
  - 1.1.2. Kaavatilanne
  - 1.1.3. Kunnallistekniikka
  - 1.1.4. Rakennukset
- 1.2. Palveluverkkoselvitys
- 1.3. Tilantarve
  - 1.3.1. Nykyiset tilat
  - 1.3.2. Oppilas- ja henkilöstömääräennuste
  - 1.3.3. Pedagogisten tavoitteiden vaikutus tilantarpeeseen
  - 1.3.4. Tilantarpeen mitoitus
  - 1.3.5. Arvioitu tilantarve
- 1.4. Toiminnalliset vaatimukset
  - 1.4.1. Tilojen yleiset vaatimukset
  - 1.4.2. Opetustilat
  - 1.4.3. Keittiö- ja ruokailutilat
  - 1.4.4. Ulkotilat
  - 1.4.5. Paikoitus
- 1.5. Tekniset vaatimukset

### **2. VAIHTOEHDOT**

### **3. KUSTANNUSARVIO / KUSTANNUSTEN VERTAILU**

### **4. AIKATAULU**

### **5. JOHTOPÄÄTÖKSET**

### **6. HANKESUUNNITELMAN LIITTEET**

## 1. HANKEKUVAUS

### 1.1. Lähtötilanne

#### 1.1.1. Tontti

Hankesuunnitelman kohteena olevalla tontilla sijaitsevat Lepsämän koulurakennukset. Tontin länsireuna rajoittuu Lepsämäntielle, tontin pohjois-, itä- ja eteläreuna rajoittuvat Lepsämän kylänrakenteeseen asuin- ja maatalousrakennuksineen, tontin etäleäpuolella Riuskatien toisella puolella on koulun urheilukenttä omalla tontillaan.

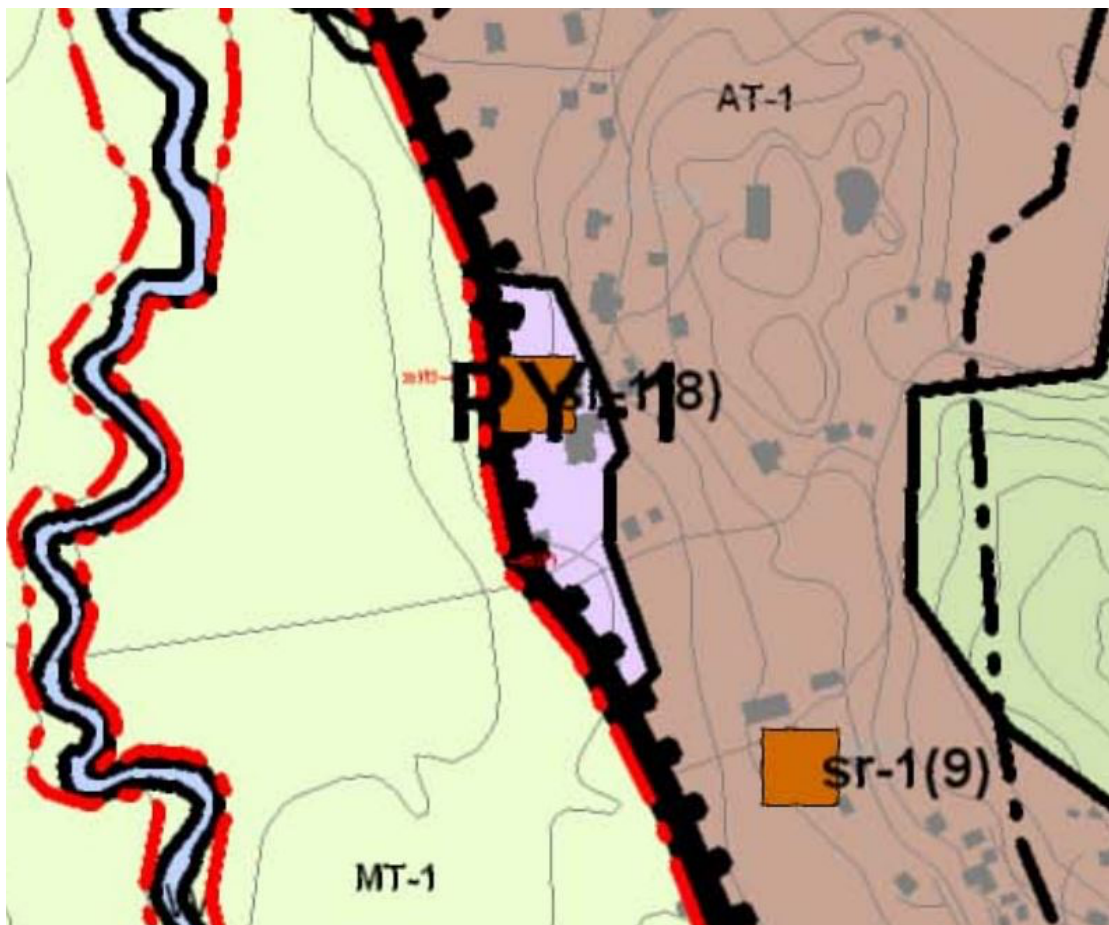
Maisemallisesti tontti on osaa Lepsämänjoen kulttuurimaisemaa, Lepsämänjoen ja tontin välillä on laaja avoin länteenpäin viettävä avoin peltomaisema, koulun vieressä ja takana puiden peittämä kyläkukkula

Tontti on suhteellisen tasainen, rajoittuu itään, etelään ja pohjoiseen sorapintaiseen Riuskantiehen. Autopaikotusalue sijaitsee tontin pohjoispuolella. Vanha kaksikerroksinen puukoulu sijaitsee keskellä tonttia Lepsämäntien vieressä, uudemmat koulurakennukset Kivikoulu ja Kivikoulun Laajennus sekä tuhopoltettu koulu tontin itäreunalla, välitilan muodostaessa koulupiha-alueita.

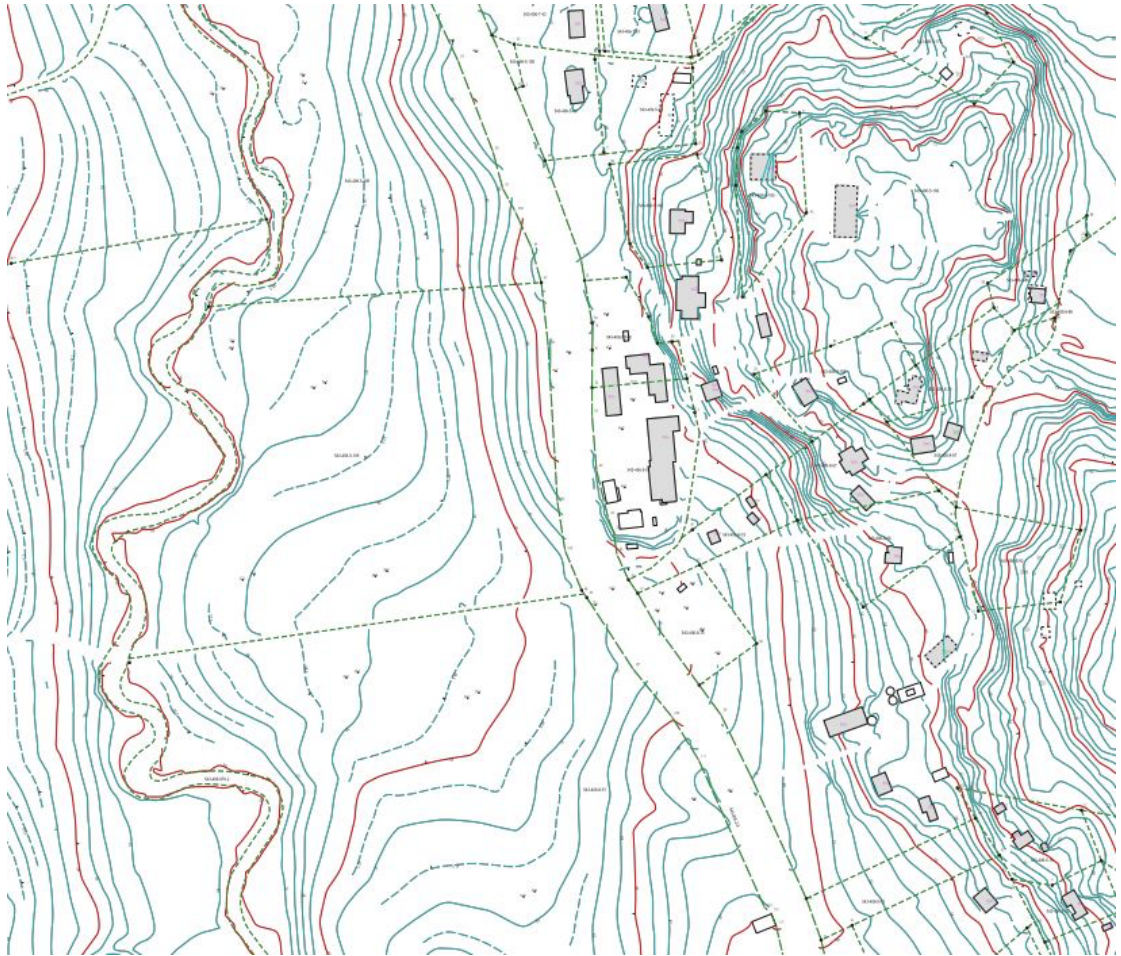
Tontin pinta-ala on 12783 m<sup>2</sup>

Koulutontista etelään Riuskatien toisella puolella on koulun hiekkapintainen urheilukenttä.

Kenttätontin pinta-ala on 3998 m<sup>2</sup>







### 1.1.2. Kaavatilanne

Lepsämän osayleiskaava hyväksyttiin kunnanvaltuustossa 23.06.2010 ja on tullut voimaan 07.01.2013.

Koulutontin ja eteläpuolen koulukentän tontin kaavamerkintä on PY-1 (Julkisten palvelujen ja hallinnon alue). Lepsämäntien länsipuolella on merkintä MT-1 (Maatalousaluetta) ja koulutontin takana tien itäpuolella AT-1 (Kyläaluetta).

AT-1 Kyläalue. Alueella sallitaan asuinrakentaminen sekä kylän ja sitä ympäröivän asutuksen tarvitsema palvelurakentaminen. Mitoituksen mukainen rakentamismahdollisuuksien enimmäismäärä tiloittain lasketaan yleisten määräysten §:ssä 1 - 4 esitettyjen perusteiden mukaan. Mitoituksen osoittamien rakentamismahdollisuuksien perusteella muodostettavien rakennuspaikkojen vähimmäiskoko on 5 000 m<sup>2</sup>. Mikäli kiinteistö liitetään keskitettyyn vesihuoltoon myös jätevesien käsittelyn osalta, rakennuspaikan vähimmäiskoko on 3 000 m<sup>2</sup>. Rakentaminen on sovitettava huolella ympäröivään maisemaan ja rakennettuun ympäristöön. Lisäksi aluetta koskevat yleiset määräykset.

MT-1 Maatalousalue, joka on maiseman kannalta merkittävä. Alueella on erityistä merkitystä maiseman ja kyläkuvan kannalta. Alueen säilyminen avoimena ja viljelykäytössä on maiseman ja kyläkuvan kannalta tärkeää. MRL:n 43.2 §:n nojalla määrätään, että alueen pellot tulee säilyttää rakentamattomina kuitenkin siten, että alueella sallitaan maa- ja metsätaloutta palveleva

rakentaminen ja mitoituksen osoittamien rakentamismahdollisuuksien sijoittaminen olemassa olevan rakennusryhmän yhteyteen, metsäsaarekkeeseen tai siihen tukeutuen siten, että rakennukset eivät sulje avointa maisemaa. Rakennuspaikan vähimmäiskoko on 5000 m<sup>2</sup>. Maa- ja metsätaloutta palveleva rakentaminen tulee sijoittaa siten, että rakennukset eivät sulje avoimia näkymiä. Yleisten määräysten §:n 1 - 4 mukainen rakentamismahdollisuus voidaan toteuttaa tilan tai saman maanomistajan muilla alueilla. Alueella on voimassa MRL:n 128 § mukainen toimenpiderajoitus, joka koskee maiseman muuttamista peltoja metsittämällä. Lisäksi aluetta koskevat yleiset määräykset. Suositus: Alueen peltojen säilyminen viljeltyinä tai hoidettuina niittyinä on suositeltavaa

Puukoulu on osayleiskaavassa merkitty SR-1 merkinnällä :

Kulttuurihistoriallisesti arvokas rakennus. Rakennus tulee säilyttää siten, etteivät sen kulttuurihistorialliset arvot vaarannu. Rakennuksen tai sen osan purkaminen edellyttää purkamisluvan hakemista. Rakennuksen julkisivun muuttaminen, kattomuodon, katteen tai sen värityksen muuttaminen, ulkoverhouksen rakennusaineen tai värityksen muuttaminen edellyttää rakennusjärjestyksen mukaista lupamenettelyä. Rakennus-, purkamis- tai toimenpidelupahakemuksesta on pyydettävä museoviranomaisten lausunto. Kohteen läheisyydessä rakentaminen on sovitettava kooltaan, mittasuhteiltaan, materiaaleiltaan, väritykseltään, sijainniltaan, korkeusasemaltaan ja rakennustavaltaan arvokkaaseen rakennettuun kokonaisuuteen.

#### 1.1.3. Kunnallistekniikka

Viemäröinti on haastavaa. Ympäristöluvan takia jätevesijärjestelmän rakentaminen voi viivästyä v uoteen 2022. Viemäröinteihin liittyminen maksaisi n. 500 e/m, eli n. 1milj. euroa.

#### 1.1.4. Rakennukset

Tontilla sijaitsee 3 eri koulurakennusta,

Vanha puukoulu, rakennettu v. 1929, kaksikerroksinen hirsinen kansakoulu. Rakennusta on laajennettu vuonna 1964 ja peruskorjattu 1979-80. Puukoulu on tällä hetkellä tyhjänä sisäilmaongelmien takia ja sen väistötilat toimivat Lintumetsässä, puukoulun ensimmäisessä kerroksessa sijaitsee 4 opetustilaa toisessa kerroksessa on hallintotilat, oppilashuolto ja jonkin verran pienryhmäopetustiloja. Kellarikerroksessa sijaitsee mm koulurakennusten lämpökeskus. Rakennuksen pinta-ala on noin 1000 brm<sup>2</sup>

1-kerroksinen kivikoulu on rakennettu vuonna 1979-80 ja kivikoulun laajennus v 2009, rakennukset ovat hyvässä kunnossa, korjaustoimenpiteitä ei tarvita, niiden bruttoala yhteensä on noin 1140 brm<sup>2</sup>

Ruokailu- ja keittiörakennus, joka sisälsi myös siivoustilat, paloi käyttökelvottomaksi lokakuussa 2019. Perustukset ja sokkelirakenteet säilyivät ja olisi mahdollista käyttää niitä hyväksi uudisrakennuksessa, koulun opetustilojen väistötilat ovat koulun pihalla olevissa kahdessa tilapäisrakennuksessa, kouluruokailu on järjestetty siten että ruokaa tuodaan Isoniitun koulusta päivittäin ja syödään luokkatiloissa. Koulun bruttoala oli noin 520 brm<sup>2</sup>

### 1.2. Palveluverkkoselvitys

Nurmijärven kunnassa on käynnissä palveluverkkoselvitystyö, jonka on määrä valmistua syksyllä 2020. Tällä hetkellä on kaavailtu, että puukoulu korjataan 2022-2023.

### 1.3. Tilantarve

#### 1.3.1. Nykyiset tilat

Lepsämän koulu toimii tällä hetkellä ns kivikoulussa ja kivikoulun laajennusosassa, sekä koulun pihalla olevissa väistötiloissa.

#### 1.3.2. Oppilas- ja henkilöstömääräennuste

Syksyllä 2020 Lepsämän koulussa aloitti 266 oppilasta. Henkilöstöä on 14. Koulun nykyisistä oppilaista ns. lukitulla oppilaaksiottoalueella asuu vain noin 60 oppilasta. Lepsämän tilastollisella suuralueella asuvia 7-12 –vuotiaita oli 31.12.2019 kaikkiaan 107.

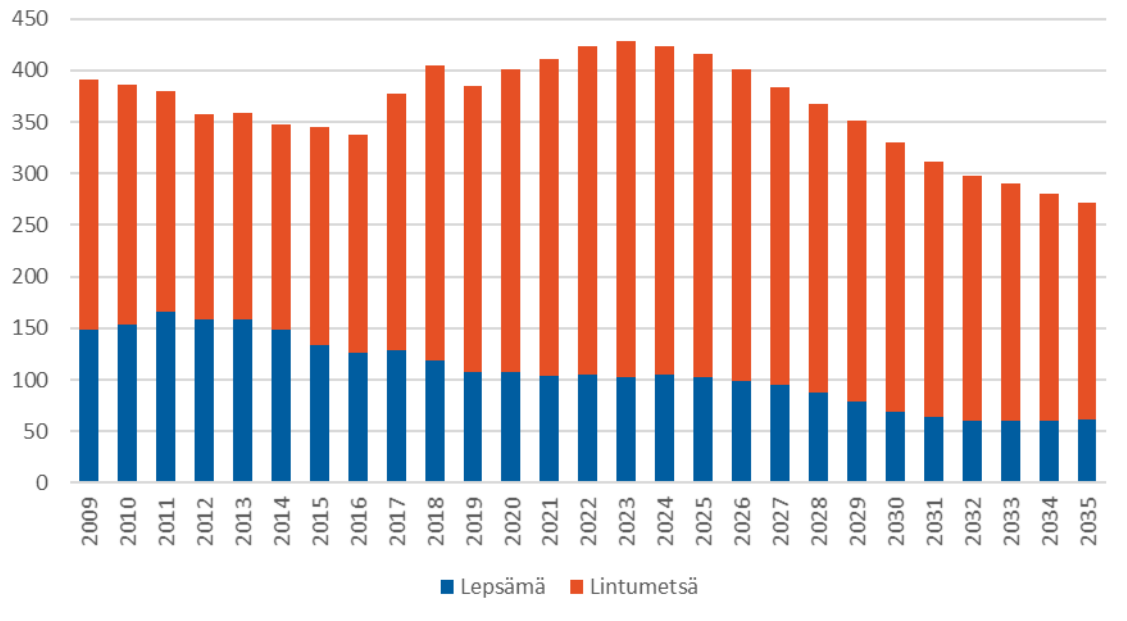
Suurin osa koulun oppilaista tulee Klaukkalan puolelta Lintumetsän-Kalkerin alueelta, josta koululle on matkaa 3-4 km. Lintumetsässä ei ole omaa koulua ja osa alueen alakouluikäisistä ohjataan Klaukkalan kouluihin, jonne matkaa on vähintään saman verran kuin Lepsämän koululle. Syksyllä 2020 otettiin käyttöön Lintumetsään sijoitettu kaksikerroksinen väistötila (8 x OT3), jossa opiskelevat Lepsämän koulun 1-3. luokan oppilaat. Lisäksi väistötilaa on Lepsämässä koulun pihalla. Lintumetsän väistötilassa on ruokala, mutta ei liikuntatiloja tai teknisen työn tiloja. Urheilupuiston yläkoulun uudisrakennuksen valmistuttua (2025) Lepsämän koulun kuudennet luokat siirtyvät sinne. Alkuluokat ovat aloittamassa Lepsämän koulussa syksyllä 2021.

Lepsämän koulun oppilasmäärä riippuu voimakkaasti siitä mikä on alakoulujen tilanne muualla eteläisellä Nurmijärvellä. Mikäli koulussa olisivat vain Lepsämän alueen alakouluikäiset, oppilasmäärä olisi vain noin 100. Mikäli kaikki Lintumetsän lapset mahtuisivat Lepsämän kouluun, oppilasmäärä voisi olla lähivuosina yli 400.

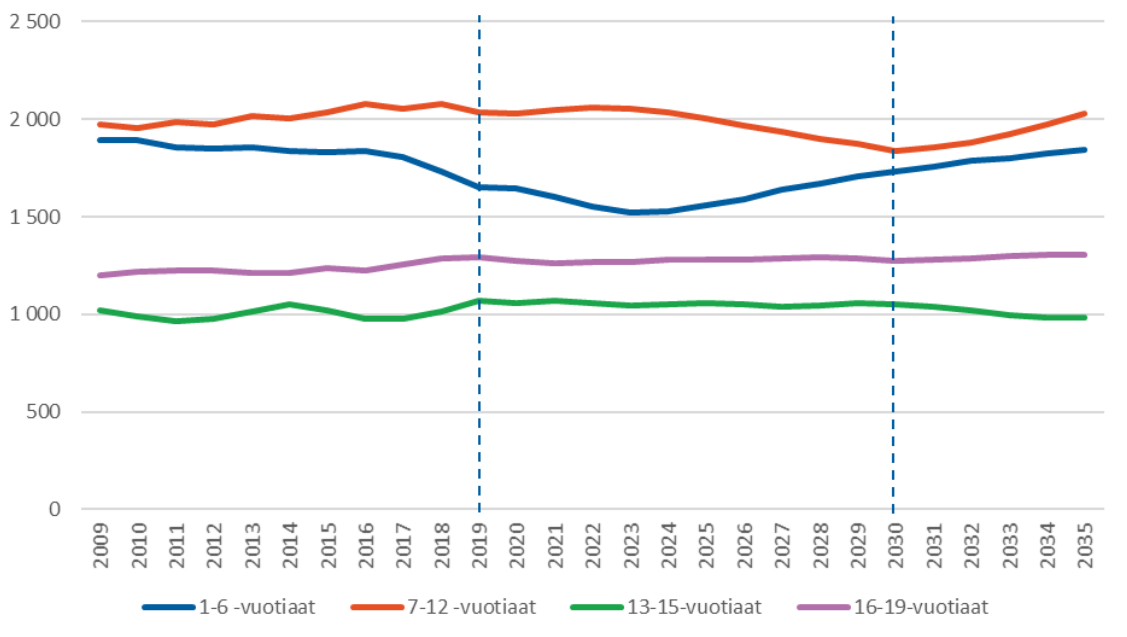
Kunnan väestölaskelma ennakoi lasten määrän laskun jatkuvan Lepsämän alueella. Lintumetsän alueella alakouluikäisten määrä kasvaa vielä jonkin vuoden, jonka jälkeen sen ennakoidaan kääntyvän laskuun. Koko eteläisen Nurmijärven alueella alakouluikäisten määrässä ei ennakoita tapahtuvan suuria muutoksia seuraavan 15 vuoden aikana, vaikka viime vuosien alhainen syntyvyys näkyy tilapäisenä laskuna 2020-luvun loppupuolella. Kouluverkon kapasiteetti tulee säilyttää nykyistä vastaavana. Väestö keskittyy kuitenkin enemmän Klaukkalan keskustan läheisyyteen. Mikäli keskusta-alueen kouluverkkoon saadaan lisää tilaa, on vastaavasti reuna-alueiden koulujen kapasiteettia mahdollista laskea.

Väestökehitys huomioiden Lepsämän koulun tilat tulisi nyt rakentaa vähintään nykyistä oppilasmäärää palveleviksi, mutta sellaisella toteutuksella, että kohtuullisin kustannuksin on tulevaisuudessa mahdollisuus myös koulun toiminnan supistamiseen ja/tai siirtämiseen kokonaan Lintumetsän alueelle.

Lepsämän ja Lintumetsän 7-12 -vuotiaat 2009-2035  
(Nurmijärven kunta: Väestölaskelma)



Eteläinen alue: lapset ja nuoret 2009-2035



### 1.3.3. Pedagogisten tavoitteiden vaikutus tilasuunnitteluun

Perusopetuksen tilaratkaisujen kehittämisessä, suunnittelussa, toteutuksessa ja käytössä otetaan huomioon ergonomia, ekologisuus, esteettisyys, esteettömyys ja akustiset olosuhteet sekä tilojen valaistus, sisäilman laatu, viihtyisyys, järjestys ja siisteys. Koulun tilaratkaisuilla kalusteineen, varusteineen ja välineineen on mahdollista tukea opetuksen pedagogista kehittämistä ja oppilaiden aktiivista osallistumista. Tilat, välineet ja materiaalit pyritään saamaan oppilaan käyttöön niin, että ne antavat mahdollisuuden myös itsenäiseen opiskeluun. Koulun sisä- ja ulkotilojen lisäksi eri oppiaineiden opetuksessa hyödynnetään luontoa ja rakennettua ympäristöä.

Erityistä huomiota kiinnitetään oppimistilojen muunneltavuuteen, monipuolisuuteen ja yhteistoiminnallisuuteen sekä oppimisympäristön digitaalisiin mahdollisuuksiin.

#### Yhteisopettajuus

Lepsämän koulussa on toteutettu jo viiden lukuvuoden ajan tiivistä yhteisopettajuutta luokka-asteiden opettajien kesken. Lukujärjestykset on laadittu siten, että luokka-asteen oppilaat on jaettu kolmeen tai neljään ryhmään, jotka opiskelevat palkkitunneilla ryhmissä. Palkkitunneilla opetetaan samaan aikaan esimerkiksi matematiikkaa, käsitöitä (kovat ja pehmeät materiaalit) ja englantia. Pitkälle viety yhteisopettajuus on nykyaikainen tapa jakaa opetusvastuuta ja luoda tällä tavalla niin opettajille kuin oppilaille parempia edellytyksiä tehdä opettajan työtä ja parempia oppimistuloksia. Yhteisopettajuudessa oppilailla on aina vähintään kaksi opettajaa ja kaikki luokka-asteen oppilaat ovat yhteisiä. Yhteisopettajuus hyötty vierekkäisistä luokkatiloista. On vaikea tehdä arjen yhteistyötä, jos työparista toinen työskentelee eri rakennuksessa. Tämän takia on ehdottaman tärkeää, että tulevaisuudessa Lepsämän koulun tiloissa on parillinen määrä OT3-tiloja saman katon alla.

### 1.3.4. Tilantarpeen mitoitus

Lepsämän koulun opetustilojen kohdalla uudisrakennuksen laajuus määräytyy palanneen rakennuksen laajuuden perusteella lisätyn teknisellä tilalla, johon uusi lämpökeskus sijoitetaan. Sisäpuolisten toimintojen mitoituksessa voidaan soveltaa nykyisiä määräyksiä ja vaatimuksia. Mikäli vaihtoehtona on, ettei uutta koulurakennusta rakenneta, ja puukoulu siirtyy kokonaan Lepsämän koulun käyttöön, pyritään reunaehtojen mukaisesti järjestämään tilat siten että saadaan tyydyttävä ratkaisu opetustilojen suhteen. Opetustilojen kohdalla ensisijainen tarve on 4 kpl OT3-kokoista opetustilaa.

### 1.3.5. Arvioitu tilantarve

Tilaohjelma on esitetty hankesuunnitelman liitteessä 1.

## 1.4. Toiminnalliset vaatimukset

### 1.4.1. Tilojen yleiset vaatimukset

Koulun ja sen yhteyteen rakennettavien toimintatilojen tulee olla monikäyttöisiä ja muunneltavia. Muuntojoustavuus tulee huomioida suunniteltavissa tila- ja kalusteratkaisuissa. Tiloja suunniteltaessa pyritään ratkaisuihin, jotka kannustavat liikkumaan. Suunniteltavien tilojen tulee olla esteettömiä ja ääniympäristöltään käyttötarkoituksen vaatimukset täyttäviä.



Pyrkimyksenä on toteuttaa yhteisöllisyyttä, uteliaisuutta ja oppimismotivaatiota vahvistavia tiloja ja lähiympäristöä.

Siivottavuus ja kulutuksen kestävyys tulee huomioida tilojen suunnittelussa ja materiaalien valinnoissa. Turvallisuus huomioidaan suunnittelussa.

#### 1.4.2. Opetustilat

Palanneessa rakennuksessa oli 3 kpl OT3-opetustilaa, uudelleenrakennettavaan kouluun tai korjattavaan puukouluun tarvitaan 4 kpl OT3-opetustilaa.

#### 1.4.3. Keittiö- ja ruokailutilat

Palanneessa koulussa oli keittiö ja ruokailutilat, nämä tilat sijoitetaan uudelleenrakennettavan kouluun tai korjattavaan puukouluun.

Nurmijärven kunnan kouluruokatuotanto on keskitetty vuonna 2019 valmistuneeseen uuteen tuotantokeittiöön Aleksian Pataan. Ruoka toimitetaan tuotantokeittiöstä jäädytettynä palvelukeittiöihin.

Palvelukeittiössä tulee olla kylmäsäilytystilaa suoraan alihankkijalta toimitettaville tuotteille (mm. tuorelisäkkeet, perunat, ruokajuomat) ja Aleksian Padasta toimittaville ruokatuotteille sekä kuivavarastotilaa muille elintarvikkeille.

Palvelukeittiöissä tulee olla kuumennuslaitteita ja riittävät astiahuoltotilat. Keittiön ilmanvaihdon tulee olla riittävä tasaisen työskentelylämpötilan varmistamiseksi. Erityistä huomiota tulee kiinnittää lattiamassan valintaan: Keittiön lattian tulee olla kestävä, tasainen vaunujen käytön vuoksi ja karhennettu työturvallisuuden parantamiseksi

Työ- ja asiakasturvallisuuden vuoksi Aleksia liikelaitos on päättänyt käyttämään sisältäpäin täytettäviä linjastoja. Linjastomalli jouduttaa myös linjastolla asiointia ja vähentää jonotustarvetta.

#### 1.4.4. Ulkotilat

Ulkotilojen ja saapumisjärjestelyiden suunnittelussa tulee ottaa huomioon turvallisuus ja viihtyisyys, tontinliittymä on ehdotettu siirrettäväksi suojatien pohjoispuolelle, huoltoliikenteelle ehdotetaan oma liittymä pohjoisesta Riuskatien kautta.

Koulun erillisellä tontilla oleva kenttä säilyy entisellään

#### 1.4.5. Paikoitus

Nykyisellään tontilla on autopaikkoja 30 autolle, uudelleenjärjestelyn kautta saadaan 10 lisäpaikkaa. Autopaikkojen toteutuksessa tulee huomioida myös sähköautojen latauspisteet kahdelle autolle sekä valmius toteuttaa tarvittaessa lisää latauspisteitä. Puukoulun tuleva toiminta saattaa vaikuttaa autopaikkatarpeeseen.

Oppilaiden polkupyöräpaikat sijoittuvat koulupihalle.

### 1.5. Tekniset vaatimukset

Rakennuksien keskeiset suunnittelu- ja toteutustavoitteet:

- Sisäilmaterveellisyys
- Kestävät suunnitteluratkaisut ja materiaalivalinnat
- Helppo laajennettavuus
- Muuntojoustavuus

- Kokonaistaloudellinen suunnitteluratkaisu
- Ilkivalta- ja tuhotyösuojaus sekä muu uhkatilannesuojaus
- Vältetään pääasiallisen käyttötarkoituksen mukaisten tilojen sijoittaminen maanalle
- Energiatehokkuus
- Sisäilmaluokitus S2. Rakennuksesta jäähdytetään vain välttämättömät tilat
- Huollon ja kunnossapitokorjausten helppous

## 2. VAIHTOEHDOT

Liitteessä 2 on esitetty kaksi vaihtoehtoa;

1. Vaihtoehto 1 perustuu palanneen koulurakennuksen uudelleenrakentamiseen
2. Vaihtoehto 2 perustuu vanhan puukoulurakennuksen ottamiseen Lepsämän koulun käyttöön

## 3. KUSTANNUSARVIO / KUSTANNUSTEN VERTAILU

Vuonna 1929 valmistuneen puukoulun korjauksen kustannusarvio on 2,3 miljoonaa euroa. Mikäli siihen tehdään koulun keittiö, pitää varautua vielä noin 0,2 miljoonan euron lisäkustannukseen.

Mikäli tuhopoltettu rakennus jätetään rakentamatta ja nostetaan vakuutuskorvaus noin 1,14 miljoonaa euroa, jää kunnan omarahoitusosuudeksi siis noin 1,4 miljoonaa euroa.

Puukoulu peruskorjattuna ei riitä välttämättä Lepsämän koulun tilatarpeisiin. Mahdollisia lisätilatarpeita katetaan vuokratiloilla. Vuokratiloissa haetaan kustannussäästäjä pitkäköillä vuokrasopimuksilla, esim. 5 vuoden pituisilla.

## 4. AIKATAULU

Puukoulun korjaus on hitaampi projekti kuin tuhopoltetun koulun uudelleen rakentaminen esim. tilaelementtirakentamista hyödyntäen. Suunnittelu toteutetaan vuoden 2021 sekä mahdollisesti puukoulun sisäpuolinen purku. Varsinainen peruskorjaus tehdään vuoden 2022 aikana.

## 5. JOHTOPÄÄTÖKSET

Työryhmä esittää, että Lepsämän koulun vuonna 1929 valmistunut puukoulu korjataan siten, että siihen toteutetaan keittiö- ja ruokailutilat. Mahdolliset lisätilatarpeet toteutetaan vuokratiloilla. Näin saadaan muuntojoustavuutta Lepsämän koululle.

## 6. HANKESUUNNITELMAN LIITTEET

|         |   |
|---------|---|
| LIITE 1 | Huonetilaohjelma  |
| LIITE 2 | Suunnitelmaluonnokset                                   |
| LIITE 3 | Keittiö-, ruokailu- ja siivoustilasuunnitelmaluonnokset |
| LIITE 4 | Tarveselvitys   |

Hankesuunnitelma

**Lepsämän koulu VE1**

Rakennetaan palannut puukoulu uudestaan, siihen sijoitetaan keittiö, ruokasali, 4 opetustilaa ja uusi tekninen tila lämpökeskusta varten. Vanhaan puukoulun toiseen kerrokseen sijoitetaan koulun hallinnolliset tilat, oppilashuollon tilat, sekä erkoisopetust

Nurmijärven kunta

TILAOHJELMA 1.11.2020

**Olemassa olevat tilat/ Kivikoulu ja *kivikoulun laajennus***

|                      |                            | hm2 / kpl   | kpl      | yht.        | yht. lisätieto 1 | kommentti |
|----------------------|----------------------------|-------------|----------|-------------|------------------|-----------|
| <b>OPETUSTILAT</b>   |                            |             |          |             |                  |           |
| lukuaineet           | Luokkatila, OT2            | 36          | 1        | 36          |                  |           |
|                      | Luokkatila, OT3            | 59          | 1        | 59          |                  |           |
|                      | <i>Luokkatila, OT3</i>     | <i>59,8</i> | <i>1</i> | <i>59,8</i> |                  |           |
|                      | <i>Luokkatila, OT3</i>     | <i>60,2</i> | <i>1</i> | <i>60,2</i> |                  |           |
|                      | <i>Luokkatila, OT3</i>     | <i>59,9</i> | <i>1</i> | <i>59,9</i> |                  |           |
|                      | <i>Luokkatila, OT3</i>     | <i>60,1</i> | <i>1</i> | <i>60,1</i> |                  |           |
| taitoaineet          | Tek aineet                 | 67          | 1        | 67          |                  |           |
|                      | Kuumakäsittely             | 8           | 1        | 8           |                  |           |
|                      | <i>Purupoisto</i>          | <i>3,8</i>  | <i>1</i> | <i>3,8</i>  |                  |           |
|                      | <i>Tekstiililuokka OT3</i> | <i>80,3</i> | <i>1</i> | <i>80,3</i> |                  |           |
|                      | <i>Var</i>                 | <i>5,6</i>  | <i>1</i> | <i>5,6</i>  |                  |           |
|                      | <i>Opvar</i>               | <i>11</i>   | <i>1</i> | <i>11</i>   |                  |           |
| <b>LIIKUNTATILAT</b> |                            |             |          |             |                  |           |
|                      | liikuntasali               | 151         | 1        | 151         |                  |           |
|                      | voimisteluvlinevarasto     | 15          | 1        | 15          |                  |           |
|                      | pukuhuone                  | 7           | 1        | 7           |                  |           |
|                      | pesuhuone                  | 5           | 1        | 5           |                  |           |
|                      | pukuhuone                  | 8           | 1        | 8           |                  |           |
|                      | pesuhuone                  | 5           | 1        | 5           |                  |           |
|                      | wc                         | 2           | 1        | 2           |                  |           |
|                      | tuolivarasto,vaatteet      | 22          | 1        | 22          |                  |           |
| <b>HALLINTOTILAT</b> |                            |             |          |             |                  |           |
|                      | <i>Oph</i>                 | <i>22</i>   | <i>1</i> | <i>22</i>   |                  |           |
|                      | <i>et</i>                  | <i>5,2</i>  | <i>1</i> | <i>5,2</i>  |                  |           |
|                      | <i>wc</i>                  | <i>1,7</i>  | <i>2</i> | <i>3,4</i>  |                  |           |
| <b>MUUT TILAT</b>    |                            |             |          |             |                  |           |
|                      | wc                         | 2           | 8        | 16          |                  |           |
|                      | LE-WC                      | 4           | 1        | 4           |                  |           |
|                      | <i>wc</i>                  | <i>2,1</i>  | <i>2</i> | <i>4,2</i>  |                  |           |

**SIIVOUSTILAT**

|               |            |          |              |
|---------------|------------|----------|--------------|
| siivouskeskus | 4          | 1        | 4            |
| siiv. sostila | 4          | 1        | 4            |
| siiv suihku   | 4          | 1        | 4            |
| <i>siivk</i>  | <i>2,4</i> | <i>1</i> | <i>2,4</i>   |
|               |            |          | <b>794,9</b> |

MUUT (EI HYÖTYALAA)

**KÄYTÄVÄT, TEKNISET TILAT**

|                |             |          |             |
|----------------|-------------|----------|-------------|
| Käytävä        | 70          | 1        | 70          |
| Käytävä tk     | 17          | 1        | 17          |
| Käytävä        | 6           | 1        | 6           |
| <i>Käytävä</i> | <i>27,2</i> | <i>1</i> | <i>27,2</i> |
| <i>Käytävä</i> | <i>61</i>   | <i>1</i> | <i>61</i>   |
| <i>tk</i>      | <i>11,8</i> | <i>1</i> | <i>11,8</i> |
| <i>tk</i>      | <i>5,3</i>  | <i>1</i> | <i>5,3</i>  |
| tek            | 3           | 1        | 3           |
| sähkö          | 1           | 1        | 1           |
| <i>ivkh</i>    | <i>14,7</i> | <i>1</i> | <i>14,7</i> |

**Uudestaan rakennettavat tilat ja palannut koulurakennus****OPETUSTILAT****Uudestaan rakennettavat tilat****palannut koulurakennus**

|            |    |   |     |     |
|------------|----|---|-----|-----|
| opetustila | 55 | 2 | 110 | 177 |
| opetustila | 49 | 2 | 98  |     |
| opvv       | 9  | 1 | 9   | 8   |

**HALLINTOTILAT**

|             |  |  |  |    |
|-------------|--|--|--|----|
| opettajan h |  |  |  | 18 |
| wc          |  |  |  | 2  |

**KEITTIÖ- JA RUOKAILUTILAT**

|                  |    |   |    |    |
|------------------|----|---|----|----|
| ruokasali        | 76 | 1 | 76 | 79 |
| pääkeittiö       | 58 | 1 | 58 | 50 |
| emäntä           |    |   |    | 2  |
| kuivavarasto     |    |   |    | 1  |
| kylmiö           |    |   |    | 1  |
| kylmiö           |    |   |    | 1  |
| var              |    |   |    | 1  |
| tav. vastaanotto |    |   |    | 6  |
| juureskylmiö     |    |   |    | 2  |

**KEITTIÖN SOS.TILAT**

|             |   |   |            |   |
|-------------|---|---|------------|---|
| sostila puk | 5 | 1 | 5 (wc+sos) | 5 |
| suihku      |   |   |            | 1 |
| wc          |   |   |            | 1 |

## Lepsämän koulu\_VE1

| MUUT TILAT               |             |     |            |            |            |            |
|--------------------------|-------------|-----|------------|------------|------------|------------|
|                          | LE WC       | 4   | 1          | 6          |            | 4          |
|                          | wc          | 2   | 4          | 8          |            | 8          |
| SIIVOUSTILAT             |             |     |            |            |            |            |
|                          | siiv.       | 10  | 1          | 13         |            | 4          |
|                          | Hyötyala    |     |            |            | <b>383</b> | 1          |
| MUUT (EI HYÖTYALAA)      |             |     |            |            |            |            |
| KÄYTÄVÄT, TEKNISET TILAT |             |     |            |            |            |            |
|                          | tk          | 12  | 1          | 12         |            | 5          |
|                          | eteinen     | 38  | 1          | 38         |            |            |
|                          | käytävä     | 28  | 1          | 28         |            | 61         |
|                          | tek / ivkh  | 15  | 1          | 15         |            | 15         |
|                          | spk         | 4   | 1          | 4          |            | 4          |
|                          | lämpökeskus | 15  | 1          | 15         |            |            |
|                          |             |     |            | <b>495</b> |            | <b>457</b> |
| <b>HYÖTYALA</b>          |             |     | <b>383</b> |            | hym2       |            |
| <b>HUONEALA</b>          |             |     | <b>495</b> |            | hum2       |            |
| <b>BRUTTOALA-ARVIO</b>   | kerroin     | 1,4 | <b>536</b> |            | brm2       |            |

## Vanhan puukoulun korjattavat tilat

| OPETUSTILAT                       |                          |    |   |    |       |                    |
|-----------------------------------|--------------------------|----|---|----|-------|--------------------|
|                                   | Luokkatila, OT3          | 51 | 1 | 51 | 1.krs | ei koulun käytössä |
|                                   | Luokkatila, OT3          | 63 | 1 | 63 | 1.krs | ei koulun käytössä |
|                                   | Luokkatila, OT3          | 63 | 1 | 63 | 1.krs | ei koulun käytössä |
|                                   | Luokkatila, OT3          | 53 | 1 | 53 | 1.krs | ei koulun käytössä |
|                                   | opvv                     | 4  | 1 | 4  | 1.krs | ei koulun käytössä |
|                                   | opvv                     | 3  | 1 | 3  | 1.krs | ei koulun käytössä |
| OPETUSTILAT 2KRS (ENTINEN ASUNTO) |                          |    |   |    |       |                    |
|                                   | opetustila, ent. Oh      | 29 | 1 | 29 | 2.krs |                    |
|                                   | opetustila, ent. keittiö | 12 | 1 | 12 | 2.krs |                    |
|                                   | opetustila, ent. mh      | 19 | 1 | 19 | 2.krs |                    |
|                                   | opetustila, ent. mh      | 15 | 1 | 15 | 2.krs |                    |
|                                   | halli                    | 12 | 1 | 12 | 2.krs |                    |
|                                   | wc/pesu                  | 5  | 1 | 5  | 2.krs |                    |
|                                   | Var                      | 3  | 1 | 3  | 2.krs |                    |
|                                   | Var                      | 7  | 1 | 7  | 2.krs |                    |
|                                   | Var                      | 7  | 1 | 7  | 2.krs |                    |
| MUUT TILAT                        |                          |    |   |    |       |                    |
|                                   | Aula                     | 46 | 1 | 46 | 1.krs | ei koulun käytössä |
|                                   | LE WC                    | 3  | 1 | 3  | 1.krs | ei koulun käytössä |
|                                   | wc                       | 2  | 1 | 2  | 1.krs | ei koulun käytössä |
|                                   | wc                       | 2  | 1 | 2  | 1.krs | ei koulun käytössä |
|                                   | suihku                   | 3  | 1 | 3  | 2.krs |                    |



## Lepsämän koulu\_VE1

| HALLINTOTILAT               |    |   |            |       | 89                 |
|-----------------------------|----|---|------------|-------|--------------------|
| rehtorin huone              | 15 | 1 | 15         | 2.krs |                    |
| opettajanhuone              | 31 | 1 | 31         | 2.krs |                    |
| opettajan taukotila         | 14 | 1 | 14         | 2.krs |                    |
| kopiointi, materiaalit      | 17 | 1 | 17         | 2.krs |                    |
| eteinen                     | 1  | 1 | 1          | 2.krs |                    |
| wc                          | 2  | 1 | 2          | 2.krs |                    |
| varasto                     | 9  | 1 | 9          | 2.krs |                    |
| Aula                        | 9  | 1 | 9          | 2.krs |                    |
| wc                          | 2  | 1 | 2          | 2.krs |                    |
| OPPILASHUOLTO               |    |   |            |       | 29                 |
| terveyshoitaja              | 24 | 1 | 24         | 2.krs |                    |
| odotus                      | 5  | 1 | 5          | 2.krs |                    |
| wc                          | 2  | 1 | 2          | 2.krs |                    |
| SIIVOUS                     |    |   |            |       |                    |
| siivouskeskus               | 4  | 1 | 4          | 2.krs |                    |
| siiv.                       | 2  | 1 | 2          | 1.krs | ei koulun käytössä |
|                             |    |   | <b>539</b> |       |                    |
| MUUT (EI HYÖTYALAA)         |    |   |            |       |                    |
| LIIKENNE- JA TEKNISET TILAT |    |   |            |       |                    |
| käytävä                     | 6  |   |            | 1.krs | ei koulun käytössä |
| tk                          | 2  |   |            | 1.krs | ei koulun käytössä |
| porras                      | 7  |   |            | 1.krs |                    |
| tk                          | 3  |   |            | 1.krs | ei koulun käytössä |
| porras                      | 7  |   |            | 1.krs |                    |
| ivkh                        | 2  |   |            | 1.krs | ei koulun käytössä |
| ivkh                        | 2  |   |            | 1.krs | ei koulun käytössä |
| Käytävä                     | 19 |   |            | 2.krs |                    |
| käytävä                     | 14 |   |            | 2.krs |                    |
| ivkh                        | 1  |   |            | 2.krs |                    |
| lämmitys                    | 35 |   |            | 0.krs | ei koulun käytössä |

## Lepsämän koulu VE2

Vanhan puukoulun tilat korjataan ja otetaan koulun käyttöön, alakertaan tulee keittiö ja ruokasali sekä kaksi opetustilaa. Toiseen kerrokseen sijoitetaan koulun hallinnolliset tilat, oppilashuollon tilat, 2 opetustilaa. Lisäksi hankitaan vuokratilat kahd

Nurmijärven kunta

TILAOHJELMA 01.11.2020

### Olemassa olevat tilat/ Kivikoulu ja *kivikoulun laajennus*

|                      |                            | hm2 / kpl   | kpl      | yht.        | yht. lisätieto 1 | kommentti |
|----------------------|----------------------------|-------------|----------|-------------|------------------|-----------|
| <b>OPETUSTILAT</b>   |                            |             |          |             |                  |           |
| lukuaineet           | Luokkatila, OT2            | 36          | 1        | 36          |                  |           |
|                      | Luokkatila, OT3            | 59          | 1        | 59          |                  |           |
|                      | <i>Luokkatila, OT3</i>     | <i>59,8</i> | <i>1</i> | <i>59,8</i> |                  |           |
|                      | <i>Luokkatila, OT3</i>     | <i>60,2</i> | <i>1</i> | <i>60,2</i> |                  |           |
|                      | <i>Luokkatila, OT3</i>     | <i>59,9</i> | <i>1</i> | <i>59,9</i> |                  |           |
|                      | <i>Luokkatila, OT3</i>     | <i>60,1</i> | <i>1</i> | <i>60,1</i> |                  |           |
| taitoaineet          | Tek aineet                 | 67          | 1        | 67          |                  |           |
|                      | Kuumakäsittely             | 8           | 1        | 8           |                  |           |
|                      | <i>Purupoisto</i>          | <i>3,8</i>  | <i>1</i> | <i>3,8</i>  |                  |           |
|                      | <i>Tekstiililuokka OT3</i> | <i>80,3</i> | <i>1</i> | <i>80,3</i> |                  |           |
|                      | <i>Var</i>                 | <i>5,6</i>  | <i>1</i> | <i>5,6</i>  |                  |           |
|                      | <i>Opvar</i>               | <i>11</i>   | <i>1</i> | <i>11</i>   |                  |           |
| <b>LIIKUNTATILAT</b> |                            |             |          |             |                  |           |
|                      | liikuntasali               | 151         | 1        | 151         |                  |           |
|                      | voimisteluvlinevarasto     | 15          | 1        | 15          |                  |           |
|                      | pukuhuone                  | 7           | 1        | 7           |                  |           |
|                      | pesuhuone                  | 5           | 1        | 5           |                  |           |
|                      | pukuhuone                  | 8           | 1        | 8           |                  |           |
|                      | pesuhuone                  | 5           | 1        | 5           |                  |           |
|                      | wc                         | 2           | 1        | 2           |                  |           |
|                      | tuolivarasto, vaatteet     | 22          | 1        | 22          |                  |           |
| <b>HALLINTOTILAT</b> |                            |             |          |             |                  |           |
|                      | <i>Oph</i>                 | <i>22</i>   | <i>1</i> | <i>22</i>   |                  |           |
|                      | <i>et</i>                  | <i>5,2</i>  | <i>1</i> | <i>5,2</i>  |                  |           |
|                      | <i>wc</i>                  | <i>1,7</i>  | <i>2</i> | <i>3,4</i>  |                  |           |
| <b>MUUT TILAT</b>    |                            |             |          |             |                  |           |
|                      | wc                         | 2           | 8        | 16          |                  |           |
|                      | LE-WC                      | 4           | 1        | 4           |                  |           |
|                      | <i>wc</i>                  | <i>2,1</i>  | <i>2</i> | <i>4,2</i>  |                  |           |
| <b>SIIVOUSTILAT</b>  |                            |             |          |             |                  |           |
|                      | siivouskeskus              | 4           | 1        | 4           |                  |           |
|                      | siiv. sostila              | 4           | 1        | 4           |                  |           |

|              | Lepsämän koulu_VE2 |          |              |
|--------------|--------------------|----------|--------------|
| siiv suihku  | 4                  | 1        | 4            |
| <i>siivk</i> | <i>2,4</i>         | <i>1</i> | <i>2,4</i>   |
|              |                    |          | <b>794,9</b> |

MUUT (EI HYÖTYALAA)

#### KÄYTÄVÄT, TEKNISET TILAT

|                |             |          |             |
|----------------|-------------|----------|-------------|
| Käytävä        | 70          | 1        | 70          |
| Käytävä tk     | 17          | 1        | 17          |
| Käytävä        | 6           | 1        | 6           |
| <i>Käytävä</i> | <i>27,2</i> | <i>1</i> | <i>27,2</i> |
| <i>Käytävä</i> | <i>61</i>   | <i>1</i> | <i>61</i>   |
| <i>tk</i>      | <i>11,8</i> | <i>1</i> | <i>11,8</i> |
| <i>tk</i>      | <i>5,3</i>  | <i>1</i> | <i>5,3</i>  |
| tek            | 3           | 1        | 3           |
| sähkö          | 1           | 1        | 1           |
| <i>ivkh</i>    | <i>14,7</i> | <i>1</i> | <i>14,7</i> |

#### Palannut koulurakennus

##### OPETUSTILAT

|                | palannut koulurakennus |
|----------------|------------------------|
| Luokkatila OT3 | 177                    |
| opvv           | 8                      |

##### HALLINTOTILAT

|             |    |
|-------------|----|
| opettajan h | 18 |
| wc          | 2  |

##### KEITTIÖ- JA RUOKAILUTILAT

|                  |    |
|------------------|----|
| ruokasali        | 79 |
| pääkeittiö       | 50 |
| emäntä           | 2  |
| kuivavarasto     | 1  |
| kylmiä           | 1  |
| kylmiä           | 1  |
| Var              | 1  |
| tav. Vastaanotto | 6  |
| juureskylmiä     | 2  |

##### KEITTIÖN SOS.TILAT

|             |   |
|-------------|---|
| sostila puk | 5 |
| suihku      | 1 |
| wc          | 1 |

##### MUUT TILAT

|       |   |
|-------|---|
| LE WC | 4 |
| wc    | 8 |

##### SIIVOUSTILAT

|       |   |
|-------|---|
| siiv. | 4 |
|-------|---|

MUUT (EI HYÖTYALAA)

**KÄYTTÄVÄT, TEKNISET TILAT**

|            |  |  |  |  |            |
|------------|--|--|--|--|------------|
| tk         |  |  |  |  | 5          |
| käytävä    |  |  |  |  | 61         |
| tek / ivkh |  |  |  |  | 15         |
| spk        |  |  |  |  | 4          |
|            |  |  |  |  | <u>457</u> |

**Vanhan puukoulun korjattavat tilat****OPETUSTILAT****99**

|            |    |   |    |       |
|------------|----|---|----|-------|
| opetustila | 41 | 1 | 41 | 1.krs |
| opetustila | 54 | 1 | 54 | 1.krs |
| opvv       | 4  | 1 | 4  | 1.krs |

**KEITTIÖ- JA RUOKAILUTILAT****161**

|           |    |   |    |       |                              |
|-----------|----|---|----|-------|------------------------------|
| Keittiö   | 69 | 1 | 69 | 1.krs |                              |
| ruokasali | 90 | 1 | 90 | 1.krs | osittain monikäyttöinen tila |
| wc        | 2  | 1 | 2  | 1.krs |                              |

**OPETUSTILAT 2KRS (ENTINEN ASUNTO)****122**

|            |    |   |    |       |
|------------|----|---|----|-------|
| opetustila | 55 | 1 | 55 | 2.krs |
| opetustila | 56 | 1 | 56 | 2.krs |
| wc/pesu    | 3  | 1 | 3  | 2.krs |
| varasto    | 8  | 1 | 8  | 2.krs |

**MUUT TILAT****49**

|        |    |   |    |       |
|--------|----|---|----|-------|
| Aula   | 41 | 1 | 41 | 1.krs |
| LE WC  | 3  | 1 | 3  | 1.krs |
| wc     | 2  | 1 | 2  | 1.krs |
| suihku | 3  | 1 | 3  | 2.krs |

**HALLINTOTILAT****93**

|                        |    |   |    |       |
|------------------------|----|---|----|-------|
| rehtorin huone         | 16 | 1 | 16 | 2.krs |
| opettajanhuone         | 31 | 1 | 31 | 2.krs |
| opettajan taukotila    | 15 | 1 | 15 | 2.krs |
| eteinen                | 1  | 1 | 1  | 2.krs |
| wc                     | 2  | 1 | 2  | 2.krs |
| kopiointi, materiaalit | 18 | 1 | 18 | 2.krs |
| varasto                | 10 | 1 | 10 | 2.krs |
| Aula                   | 9  | 1 | 9  | 2.krs |
| wc                     | 2  | 1 | 2  | 2.krs |

**OPPILASHUOLTO****29**

|                |    |   |    |       |
|----------------|----|---|----|-------|
| terveyshoitaja | 24 | 1 | 24 | 2.krs |
| odotus         | 5  | 1 | 5  | 2.krs |
| wc             | 3  | 1 | 3  | 2.krs |

## Lepsämän koulu\_VE2

**SIIVOUS**

|               |   |   |            |       |
|---------------|---|---|------------|-------|
| siivouskeskus | 4 | 1 | 4          | 2.krs |
| siiv.         | 2 | 1 | 2          | 1.krs |
|               |   |   | <b>573</b> |       |

MUUT (EI HYÖTYALAA)

**LIIKENNE- JA TEKNISET TILAT**

|                    |    |  |  |       |                    |
|--------------------|----|--|--|-------|--------------------|
| käytävä            | 6  |  |  | 1.krs |                    |
| tk                 | 3  |  |  | 1.krs |                    |
| porrash            | 8  |  |  | 1.krs |                    |
| tk                 | 3  |  |  | 1.krs |                    |
| porrash            | 8  |  |  | 1.krs |                    |
| ivkh               | 3  |  |  | 1.krs |                    |
| Käytävä            | 19 |  |  | 2.krs |                    |
| käytävä            | 14 |  |  | 2.krs |                    |
| ivkh               | 2  |  |  | 2.krs |                    |
| tek tilat, kellari | 35 |  |  | 0.krs | ei koulun käytössä |



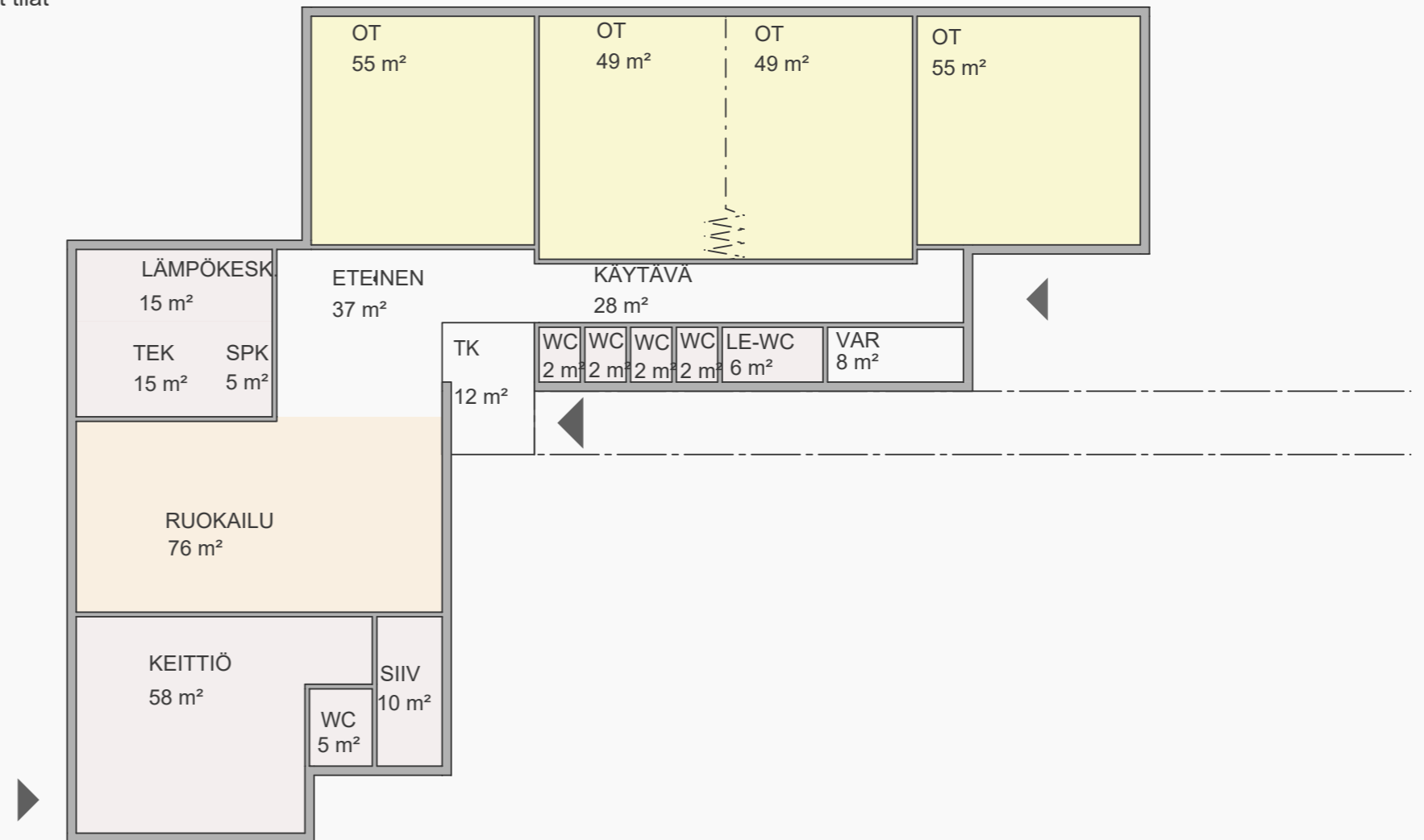
LIITE 2, Lepsämän koulu  
VE 1

Uudisrakennus poltetun koulun  
tilalle

Muutoksia aikaisemman koulurakennuksen nähden:

- neljä opetustilaa kolmen sijasta,
- opettajan työhuone poistettu,
- puukoulussa hallintotilat
- keittiö ja ruokailutilat
- lisätty tekninen tila, lämpökeskus

- liikuntatilat
- ruokailu / moniktoimisali, muuntojoustava
- taide- ja taitoaineet / kuvataide / kotitalous / musiikki / JOPO
- opetustilat
- hallinto ja henkilökunta
- oppilashuolto
- oppilaskunnan tilat
- keittiö / siviökeskus / tekniset tilat

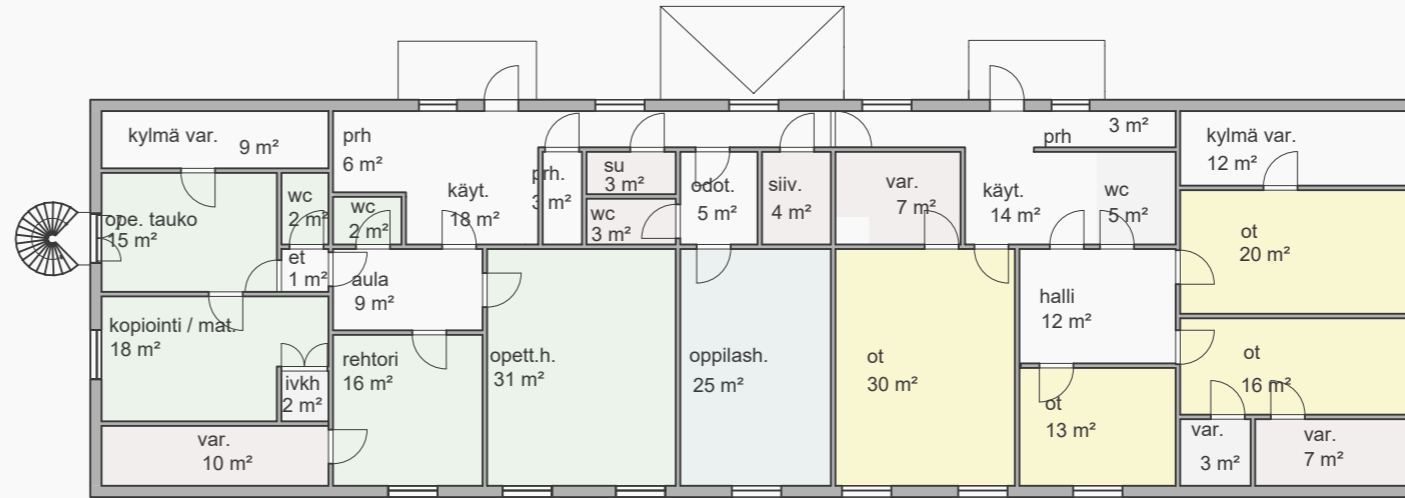


LIITE 2, Lepsämän koulu  
VE 1

Puukoulun käyttöehdotus

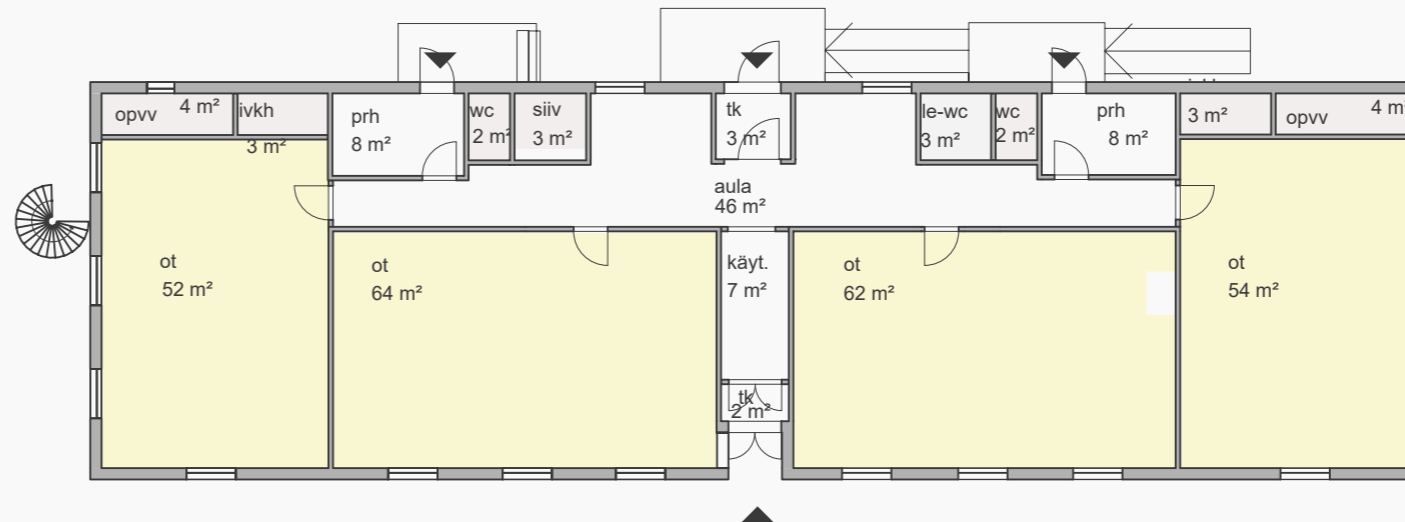
Puukoulun huonejako säilytetään nykyisellään, 1. kerroksen tiloihin etsitään uutta käyttäjää, Voisi toimia esimerkiksi museon kokoelmien varastotiloina 2. kerroksen Lepsämän koulun hallinto- ja opetustilat otetaan uudestaan käyttöön korjauksen jälkeen

- liikuntatilat
- ruokailu / moniktoimisali, muuntojoustava
- taide- ja taitoaineet / kuvataide / kotitalous / musiikki
- opetustilat
- hallinto ja henkilökunta
- oppilashuolto
- oppilaskunnan tilat
- keittiö / sivioukeskus / tekniset tilat



Puukoulu, 2. krs

- liikuntatilat
- ruokailu / moniktoimisali, muuntojoustava
- taide- ja taitoaineet / kuvataide / kotitalous / musiikki
- opetustilat
- hallinto ja henkilökunta
- oppilashuolto
- oppilaskunnan tilat
- keittiö / sivioukeskus / tekniset tilat



Puukoulu, 1. krs

LIITE 2, Lepsämän koulu  
VE 1

Puukoulu säilytetään  
ja korjataan,  
käyttötarkoitus muuttuu osittain

Palannut koulurakennus  
korvataan uudisrakennuksella  
pinta-ala kasvatetaan  
lämpökeskushuoneen verran

Huoltoliikenne ja paikoitusalue  
muuttuvat  
Autopaikat 40 AP

Tonttien pinta-alat:  
Koulutontit  
3908+8941=12849m<sup>2</sup>  
Urheilukenttä  
3993 m<sup>2</sup>

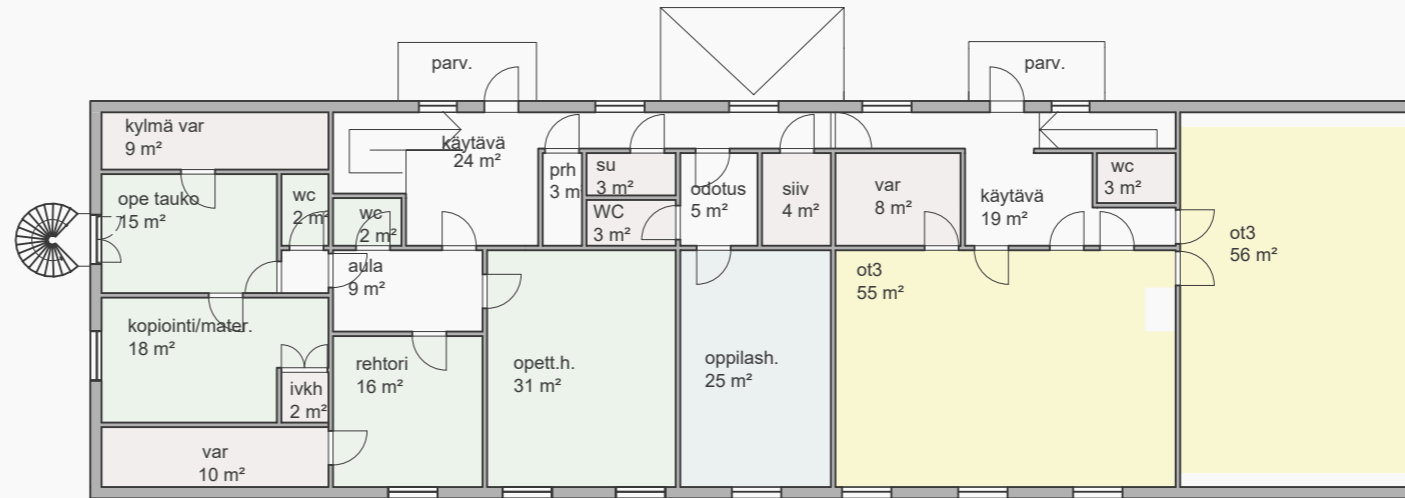


LIITE 2, Lepsämän koulu  
VE 2

- liikuntatilat
- ruokailu / moniktoimisali, muuntojoustava
- taide- ja taitoaineet / kuvataide / kotitalous / musiikki
- opetustilat
- hallinto ja henkilökunta
- oppilashuolto
- oppilaskunnan tilat
- keittiö / siivouskeskus / tekniset tilat

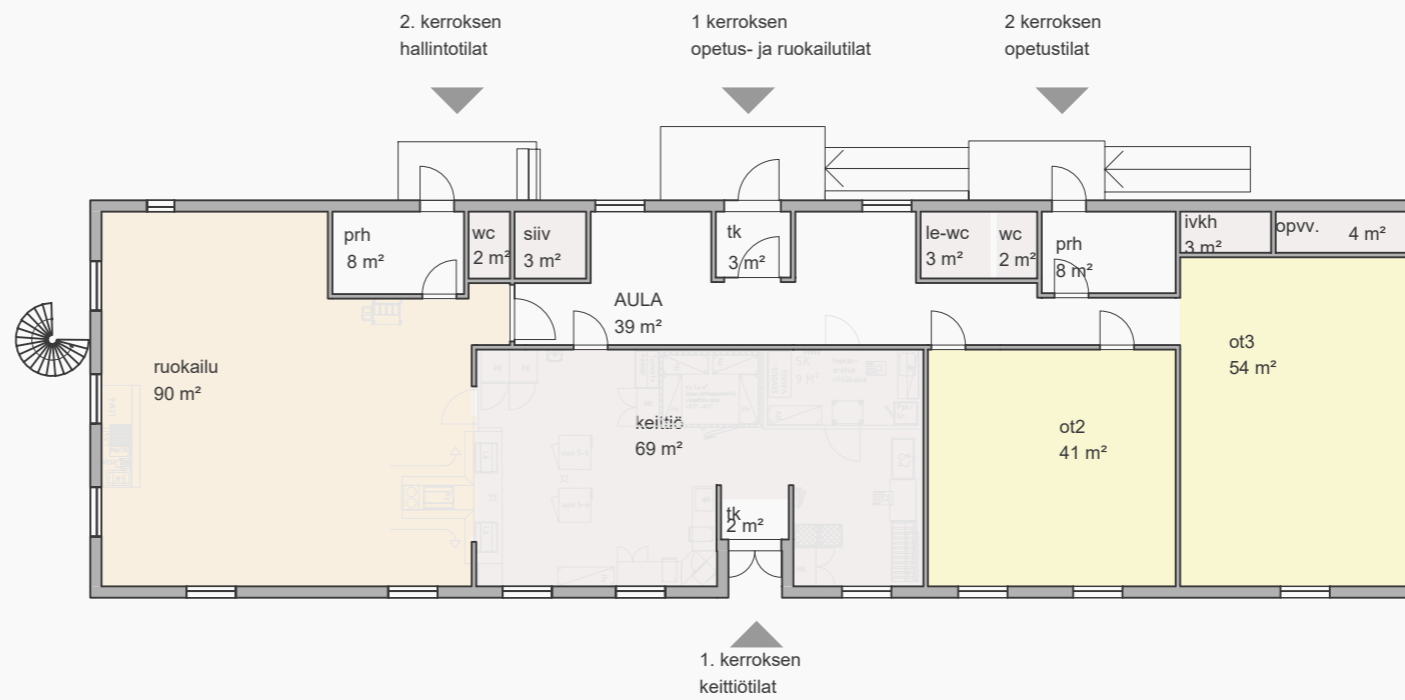
Puukoulun käyttöehdotus

Puukoulun huonejako säilytetään pääosin nykyisellään,  
1. kerrokseen sijoitetaan uusi keittiö ja ruokasali, jäljellä olevat tilat toimivat esim. varaoppimistiloina tai mahdollisesti varastotiloina  
2. kerroksen Lepsämän koulun hallinto-, oppilashuolto ja opetustilat otetaan uudestaan käyttöön korjauksen jälkeen



PUUKOULU, 2. krs

- liikuntatilat
- ruokailu / moniktoimisali, muuntojoustava
- taide- ja taitoaineet / kuvataide / kotitalous / musiikki
- opetustilat
- hallinto ja henkilökunta
- oppilashuolto
- oppilaskunnan tilat
- keittiö / siivouskeskus / tekniset tilat



PUUKOULU, 1. krs



LIITE 2, Lepsämän koulu  
VE 2

Puukoulu säilytetään  
ja korjataan, otetaan  
kokonaisuudessaan koulun  
käyttöön, alakertaan sijoitetaan  
ruokailu- ja keittiötilat

Palannutta koulurakennusta ei  
korvata uudisrakennuksella

Vuokrataan väliaikaistilat  
kahta OT3-opetustilaa  
varten.

Rakennetaan erillinen  
lämpökeskusrakennus  
paikoitusalueen viereen

Huoltoliikenne ja paikoitusalue  
muuttuvat  
Autopaikat 40 AP

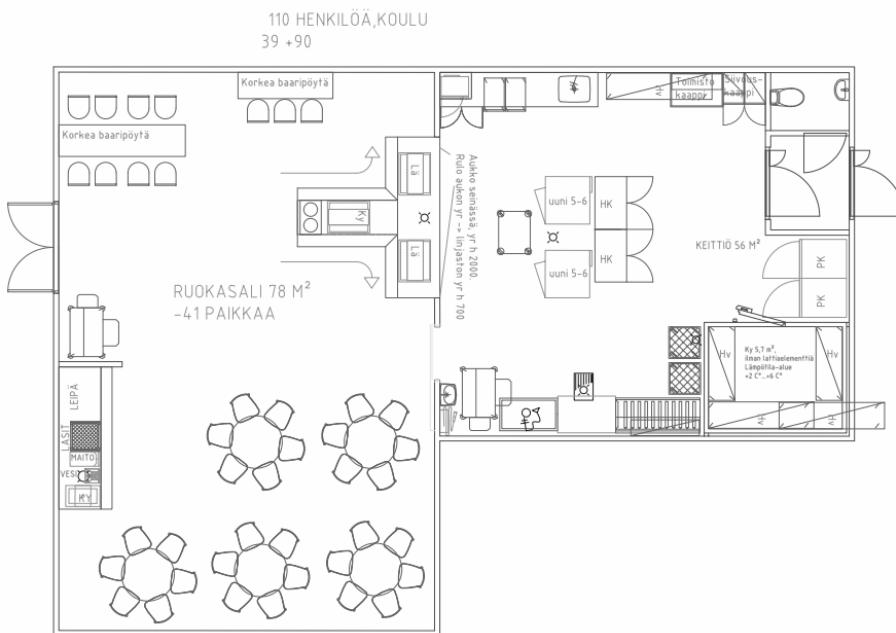
Tonttien pinta-alat:  
Koulutontit  
3908+8941=12849m<sup>2</sup>  
Urheilukenttä  
3993 m<sup>2</sup>



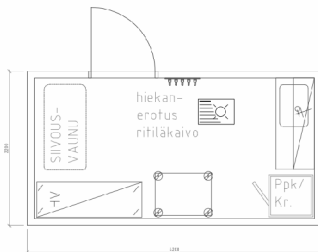


Liite 3, Kaavio /Lepsämän koulun keittiö, ruokasali, siivouskeskus ja liinavaatevarasto

|                | neliötarve |
|----------------|------------|
| ruokasali      | 70-80      |
| palvelukeittiö | 50-60      |
| siivouskeskus  | 10-12      |



LEPSÄMÄN KOULU, SK  
9,2 M<sup>2</sup>



Uudisrakennus tai laajennus

8.5.2020

## 0. Hankkeen perustiedot

Hankkeen nimi

Lepsämän koulun uudisrakennus

Sijainti

Lepsämä

Yhdyshenkilö / tarveselvityksen tekijä

Kati Luostarinen

Puhelinnumero

040 317 2401

## 1. Hankkeen lyhyt kuvaus

- mikä / millainen rakennus esitetään tehtäväksi tai mikä oleva rakennus laajennettavaksi?
- miten hanke liittyy toimintaan (tähän hyvin lyhyt kuvaus, kohtaan 2 alla tarkemmin)

Esitetään palaneen koulurakennuksen uudelleen rakentamista sekä koulun vanhimman, vuonna 1929 valmistuneen osan purkamista. Nämä rakennukset korvataan yhdellä uudisrakennuksella.

Huom. Yllä olevaa tekstiä käytetään investointiohjelman tekstiosuutena.

## 2. Tilantarpeen perusteet ja kiireellisyys

- miksi hanke on tarpeellinen, välttämätön tai toivottava?
- onko toiminnassa, olosuhteissa tai organisaatiossa tapahtunut jokin muutos, joka aiheuttaa tarpeen?
- miten hanke parantaa toiminnan tai palvelun laatua tai tukee toiminnan harjoittamista?
- kuinka kiireellinen hanke on, ja mitä viivästymisestä tai toteuttamatta jäämisestä seuraisi?
- koska hankkeen pitäisi olla valmis?

Lepsämän koulun vanhempi tiilirakennus tuhoutui korjauskelvottomaksi tuhopoltossa lokakuussa 2019. Rakennukseen sisältyneet toiminnot toimivat tällä hetkellä väliaikaisissa väistötiloissa. Vakuutusyhtiö edellyttää, että tulipalossa tuhoutuneen rakennuksen korvaamisesta tehdään päätös kahden vuoden kuluessa tulipalosta.

Vuonna 1929 valmistuneessa koulurakennuksessa on mittavia sisäilmaongelmia, joita ei ole saatu ratkaistua korjaustoimenpiteillä. Sisäilmaongelmien aiheuttamien oireilujen vuoksi rakennus on tällä hetkellä pois käytöstä, mikä aiheuttaa tilanahtautta.

Hankesuunnittelun yhteydessä tulee myös selvittää mahdollisuuksia laajentaa koulun liikuntasalia.

## 3. Hankkeen yhteys kuntastrategiaan ja palveluverkkosuunnitelmaan

- miten hankkeen toteuttaminen edistää kunnan strategisten tavoitteiden saavuttamista?
- miten hankkeen toteuttaminen edistää palveluverkkosuunnitelman toimeenpanoa?

Investointiohjelmaan sisältyvästä Lepsämän puukoulun perusparannuksesta voidaan luopua.

#### 4. Vaihtoehtoiset tavat tilantarpeen ratkaisemiseksi

- kuvataan vaihtoehdot, jotka tilantarpeen tyydyttämiseksi on löydettävissä; esim.
  - vuokratila
  - olemassa olevien toimintojen tiivistäminen
  - vajaakäytössä olevien tilojen ottaminen käyttöön
  - yhteiskäyttö muiden toimijoiden kanssa
  - muun toimijan käytössä oleva tila
- kuvataan muutokset, joita ko. tiloihin tarvittaisiin, jotta ne soveltuisivat esitettyyn käyttötarkoitukseen

Tarvittavien tilojen määrä on sen verran suuri, että tilantarpeen ratkaisemiseksi ei ole vaihtoehtoja.

#### 5. Vaikutukset muihin hankkeisiin ja nykyisiin toimitiloihin

- kuvataan vaikutukset, joita hankkeen toteuttaminen aiheuttaisi olemassa oleviin tiloihin tai muihin hankkeisiin
  - jäävätkö nykyiset tilat tyhjiksi tai vajaakäyttöisiksi?
  - voidaanko nykyisistä tiloista luopua?
  - voidaanko joku muu hanke jättää toteuttamatta tai toteuttaa suppeampana?

Vanhin, vuonna 1929 valmistunut koulurakennus puretaan uudisrakennuksen tieltä.

#### 6. Hankkeen laajuus

- hankkeen laajuus (hym2)
- tilaohjelma, mikäli on tiedossa / yksinkertainen
- mitoituserusteet, esim.
  - hoitopaikat
  - oppilaiden määrä
  - henkilökunnan määrä
  - m2 / \_\_\_\_

Uuteen rakennukseen tarvitaan tilat noin 7 perusopetusryhmälle (OT3). Lisäksi tarvitaan jakotiloja (OT2, OT1) sekä tilat erityisopettajalle, kielten opettajalle, oppilashuoltohenkilöstölle, esiopetukselle ja iltapäivätoiminnalle. Palaneessa rakennuksessa sijaitsivat koulun keittiö ja ruokasali, jotka tulee korvata. Koulun vanhimmassa, purettavaksi esitettävässä rakennuksessa puolestaan sijaitsevat opettajainhuone sekä kansliatilat rehtorille ja koulusihteerille, joita myös tarvitaan.

Uudisrakennuksen hankesuunnittelun yhteydessä määritellään hankkeen tarkempi tilaohjelma ja -tarpeet.

Huom. Laajuustiedot tarkentuvat hankesuunnitteluvaiheessa. Tilakeskus avustaa tarvittaessa arvioinnissa. Tässä esitetään arvio hyötypinta-alasta, eli ainoastaan toimintaan tarvittavien huonetilojen yhteenlasketusta pinta-alasta ilman käytäviä, sosiaalityötiloja, teknisiä tiloja ym.

## 7. Investoinnin alustava kustannusarvio

- esitetään rakennushankkeen alustava kustannusarvio

Pyydetään tilakeskuksen arviota.

Huom. Tilakeskus avustaa tarvittaessa arvioinnissa. Voidaan esittää tavoitehinta-arvio, mikäli on käytettävissä.

## 8. Hankkeen käyttötalous- ja henkilöstövaikutukset

- esitetään hankkeen aiheuttaman lisähenkilöstön tarve sekä mahdolliset henkilöstösäästöt muissa toimipisteissä
- arvioidaan kaikki vaikutukset käyttötalous- ja henkilöstötietoihin

Ei henkilöstövaikutuksia.

Hyväksyjän allekirjoitus ja päivämäärä: