



**Nurmijärvi**

**Luonnonsuojelualueen perustaminen  
Seitsemän veljeksien 150-juhlavuoden  
yhteydessä**

# Valtuustoaloite 29.1.2020

- Nurmijärven vihreä valtuustoryhmä on jättänyt aloitteen luonnonsuojelualueen perustamisesta Seitsemän veljeksien 150-juhlavuoden kunniaksi
- *”Luonnolla on tärkeä asema Aleksis Kiven kirjallisessa tuotannossa. Seitsemässä veljeksessä luonto on konkreettisesti läsnä, olipa kysymys veljesten lapsuudesta Jukolassa tai heidän miehiksi varttumisestaan Impivaarassa. Suomalaisen kirjallisuuden edelläkävijän ja suomalaisen kirjallisuuden merkkiteoksen, Seitsemän veljeksien, kunniaksi tulee perustaa luonnonsuojelualue.”*



# Luonnonsuojelualueen perustamisen edellytykset

- ”Luonnonsuojelualueet perustetaan luonnonsuojelulain mukaan [...] ELY-keskuksen päätöksellä yksityismaalle.”
- ”Luonnonsuojelualueet perustetaan pääosin kansallisten luonnonsuojeluohjelmien perusteella.”
- ”Luonnonsuojelualueen perustamisen edellytyksenä on, että:
  - **alueella elää tai on uhanalainen, harvinainen tai harvinaistuva eliölaji, eliöyhteisö tai ekosysteemi**
  - **alueella on luontodirektiivissä määriteltyjen eläinlajeihin kuuluvien yksilöiden lisääntymis- ja levähdyspaikkoja**
  - **alueella on erikoinen tai harvinainen luonnonmuodostuma**
  - alue on erityisen luonnonkaunis
  - alueella on harvinaistuva perinneluontotyyppi
  - luontotyypin tai eliölajin suotuisan suojelutason säilyttäminen tai saavuttaminen sitä vaatii.”
- [https://www.ym.fi/fi-FI/Luonto/Luonnon\\_monimuotoisuus/Luonnonsuojelualueet](https://www.ym.fi/fi-FI/Luonto/Luonnon_monimuotoisuus/Luonnonsuojelualueet)



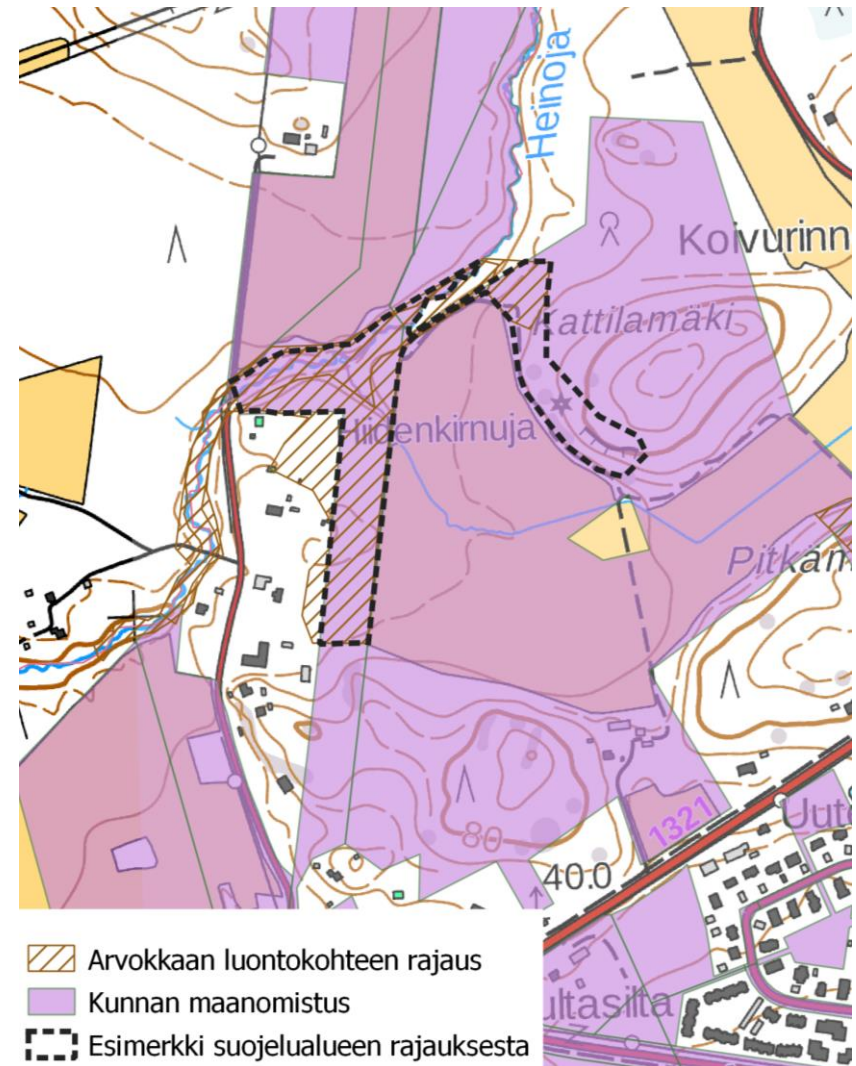
# Kriteerit

- Kunnan maanomistus
- Alueella havaittu selvityksissä suojeltavia luontoarvoja (uhanalainen luontotyyppi, kasvilaji ja/tai luontodirektiivin suojelemia lajeja)
- Saavutettavuus
- Kytkös Seitsemään veljekseen (ulkoilureitti)  
-> ehdokkaat alueilla, joilla tehty lähiaikoina kaavojen luontoselvityksiä ja joiden läpi tai lähistöllä kulkee Seitsemän veljeksien ulkoilureitti



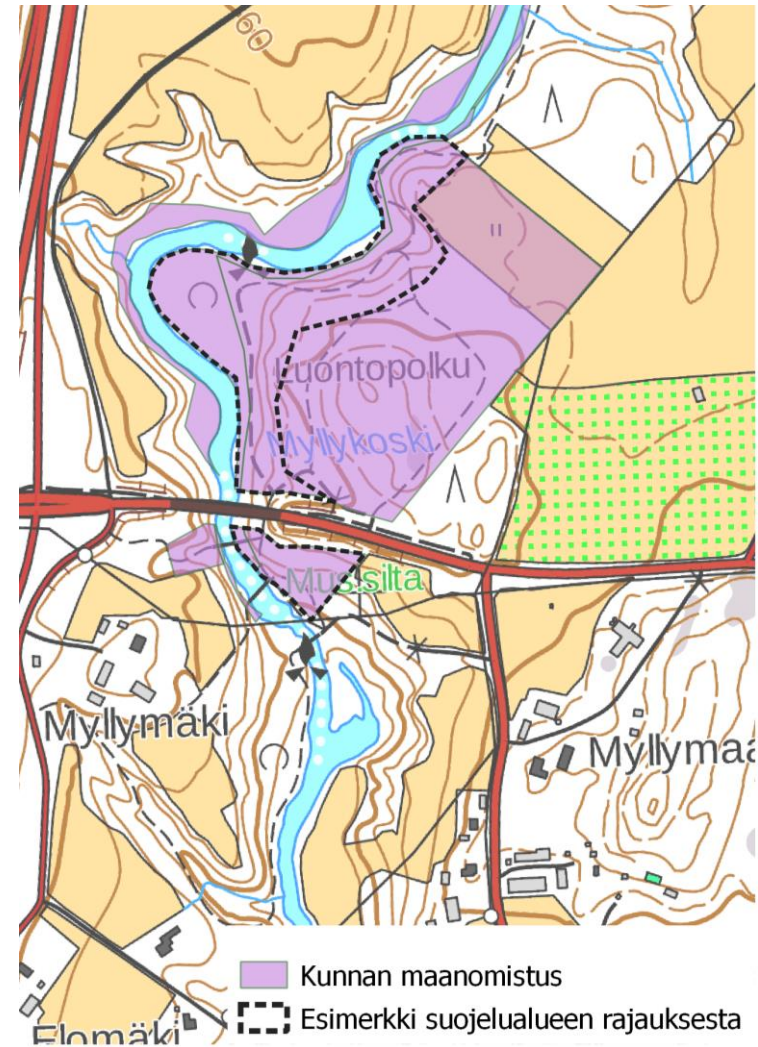
# Heinojan puronvarsilehto ja metsä

- Pinta-ala n. 4 ha
- Useita harvinaisia/uhanalaisia käypälajeja (Savola 2017), runsaasti lahoppuuta, Heinojan puron luonnontilainen osuus on arvokas pienvesi. Metsä ja puro maakunnallisesti arvokkaita. Kattilamäen hiidenkirnut mahdollista sisällyttää rajaukseen.
- Alueella havaittu myös uhanalainen lahokaviosammal ja direktiivilaji liito-orava (Savola 2017)
- Arvot todennettu tuoreissa luontoselvityksissä (2013-2019)
- Heinojan asemakaavassa merkitty osin SL-alueeksi, osa alueesta VL/s-1 –merkinnällä -> ei ristiriitaa
- Seitsemän veljeksien reitti kulkee alueen vierestä/läpi
- Sijainti Kirkonkylän asutuksen tuntumassa, entistä keskeisempi kun Heinojan alue rakentuu
- Hulevedet Heinojan asemakaavassa suunniteltu johdettavaksi osin luonnontilaista noroa pitkin Heinojaan -> tarkistettava ettei ristiriitaa
- *”Siitä läksivät he taas eteenpäin ja yhä uljaammalla vauhdilla rupesivat he kiirehtimään kohden uutta kotoansa. Mäki aleni, ja he tulivat nummelle honkien pylvästöön, jossa kanerva, puolaimen varret ja kuihtuvat ruohonpiipat vaihetellen peittivät kumisevan maan. Tuli hietainen, rakettu tie, joka johdatti Viertolan kartanosta kirkkoon; he astuivat sen poikki, pitäen omaa metsätietänsä, joka kulki pitkin nummen selkää”. (Aleksis Kivi: Seitsemän veljestä. WSOY Porvoo, 1966. s. 93. Veljekset matkaavat Jukolasta kohti Impivaaraa. Raalan kartanoa on pidetty Viertolan kartanon esikuvana, joten tässä veljekset ylittäisivät Raalantien ja jatkaisivat matkaa Heinojan suuntaan.)*



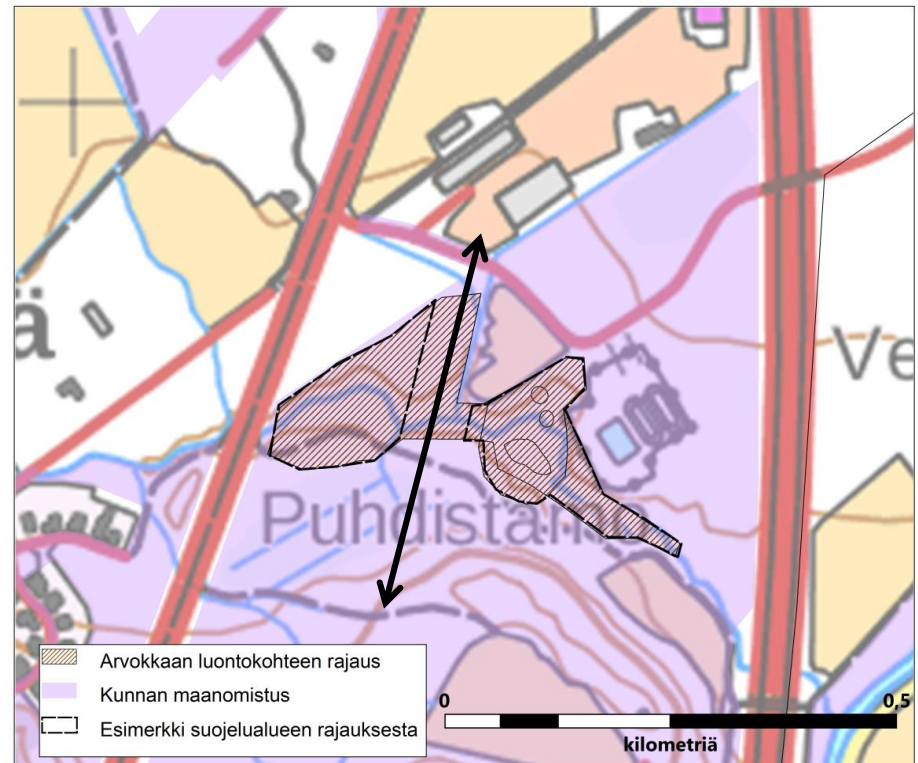
# Myllykoski

- Pinta-ala esim. n. 4 ha
- Alueella havaittu neljä eri lepakkolajia (direktiivilaji), Vantaanjoki Natura2000-verkostossa
- Kasvillisuudeltaan arvokkain osa jokivarressa, lehtoa ja lehtomaista kangasta
- Luontoselvitys vuodelta 1999, vaatii päivityksen jotta arvokas alue voidaan rajata
- Vantaanjoen yleiskaavassa VR-alueetta
- Alueella valmis luontopolku
- Seitsemän veljeksen reitti kulkee alueen läpi
- Varmistettava virkistyskäytön kehittäminen rinnakkain suojelun kanssa, liikuntapuolen näkemys alueen kehittämiseen?
- Kalastus valmiiksi luvanvaraista, mahdollista edelleen myös suojelualueella
- Pysäköintialueen laajennustarve?
- Kaavan M-alueella matkailuhanke?



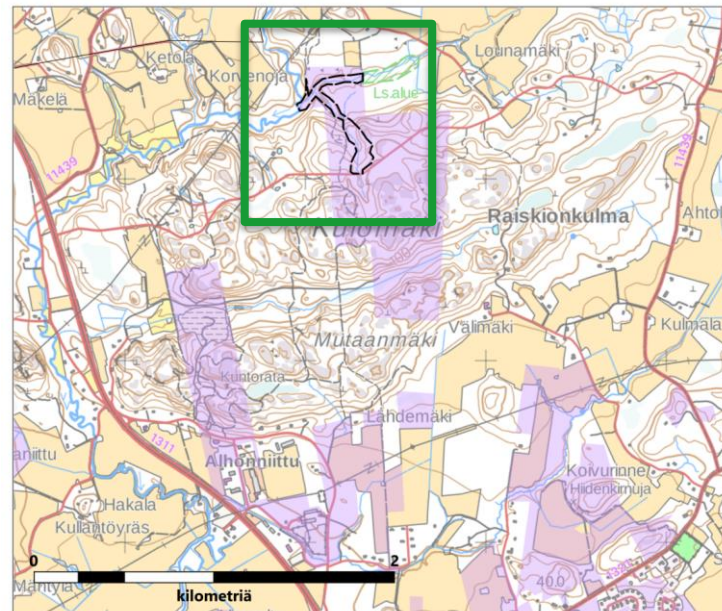
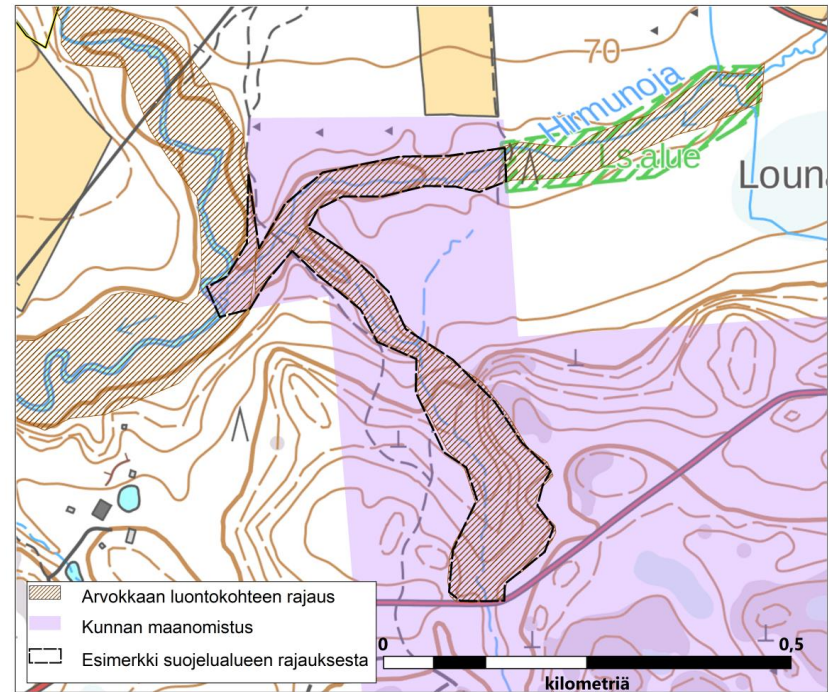
# Kissanojan metsä

- Pinta-ala n. 4 ha
- Harvinaisia sammalia ja kääpiä, runsaasti lahoppuuta, luonnontilaisen kaltainen puro, lähteikköjä, havaintoja myös lahokaviosammalesta (Savola 2017)
- Arvokas kokonaisuus, lahokaviosammal nostaa maakunnallisesti arvokkaaksi
- Arvot todettu tuoreissa luontoselvityksissä (2013-2018)
- Varmistettava ettei suojelulla aiheuteta rajoitteita puhdistamon toimintaan (putkien kunnossapito), keskusteltava vesilaitoksen kanssa
- Ilvesvuoren kaavassa EV-alueita, tieyhteys ja silta arvokkaan alueen poikki -> suojelualue rajattava tämän ulkopuolelle
- Seitsemän veljeksien reitti kulkee alueen vierestä/läpi
- Sijainti Kirkonkylän asutuksen tuntumassa



# Hirmunoja

- Pinta-ala esim. 3-5 ha
- *"Puustoisilla paikoilla kasvillisuus on suurruoholehtoa ja saniaislehtoa. Puronvarressa kasvaa paikoin korpisorsimoa, korpinurmikkaa, mätässaraa, lehto-palsamia ja koiranvehnää. Ojaan laskevat rinteet ovat lehtomaista kangasta ja tuoretta lehtoa."* Enviro 2013, Kirkonkylän luontoselvitys
- Täydentäisi olevaa suojelualuetta
- Seitsemän veljeksen reitti kulkee alueen läpi
- Sijainti hieman syrjässä asutuksesta Mutaanmäen pohjoispuolella, mutta yhteys olevaan virkistysalueeseen
- Arvojen nostaminen esiin infotauluilla tms.





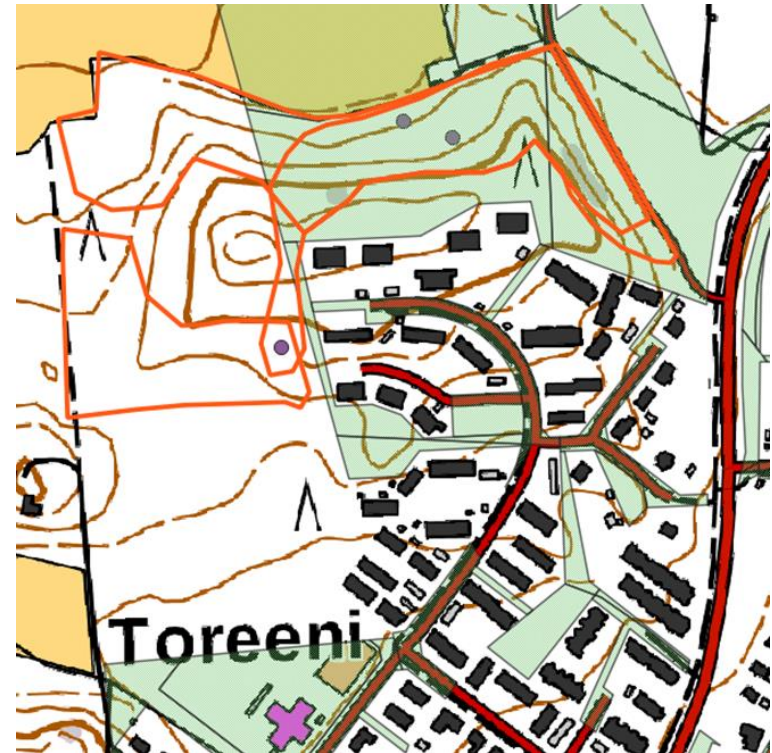


**Nurmijärvi**

**Muita mahdollisia ehdokkaita**

# Toreenin pohjoispuolinen metsä

- Pinta-ala kunnan omistuksessa n. 2,5 ha
- Alueella havaittu mm. lahokaviosammalta, oravuotikkaa, ruostekääpää, poimulakkikääpää ja lumokääpää (Keijo Savola 2017). Lahokaviosammalta löytyi myös v. 2019 Environ selvityksessä
- Alueella havaittu myös liito-orava (v. 2016 ja 2019)
- *”varttunutta lehtomaisen kankaan kuusikkoa. Sekapuuna kasvaa paljon haapaa; lisäksi on useita pystyyn kuolleita kuusia. Alueen keskivaiheilla puusto on nuorempaa ja lahopuutakin on vähemmän. Itäosassa on puustoltaan varttuvaa–varttunutta ja kuusivaltaista tuoreen lehdon sekametsää. Sekapuuna kasvaa runsaasti haapaa ja koivua. Kenttäkerroksessa tavataan mm. sini- ja valkokuokkoa, käenkaalia ja mustikkaa. Pystyyn kuollutta sekä lahoa maapuuta on paljon. Itäosa on paikoin roskaantunut ja kulunut”* (Enviro 2019)
- Paikallisesti erittäin arvokas, lahokaviosammal nostaa merkityksen maakunnalliseksi
- Etenkin itäosa täyttää hyvin luonnonsuojelualan perustamisen edellytykset
- Heinojan kaavassa merkinnällä VL/s-1
- Seitsemän veljeksen reitti kulkee alueen läpi. *”Siitä läksivät he taas eteenpäin ja yhä uljaammalla vauhdilla rupesivat he kiirehtimään kohden uutta kotoansa. Mäki aleni, ja he tulivat nummelle honkien pylvästään, jossa kanerva, puolaimen varret ja kuihtuvat ruohonpiipat vaihetellen peittivät kumisevan maan. Tuli hietainen, rakettu tie, joka johdatti Viertolan kartanosta kirkkoon; he astuivat sen poikki, pitäen omaa metsätietänsä, joka kulki pitkin nummen selkää”.* (Aleksis Kivi: Seitsemän veljestä. WSOY Porvoo, 1966. s. 93. Veljekset matkaavat Jukolasta kohti Impivaaraa. Raalan kartanoa on pidetty Viertolan kartanon esikuvana, joten tässä veljekset ylittäisivät Raalantien ja jatkaisivat mäkiä Heinojan suuntaan.)



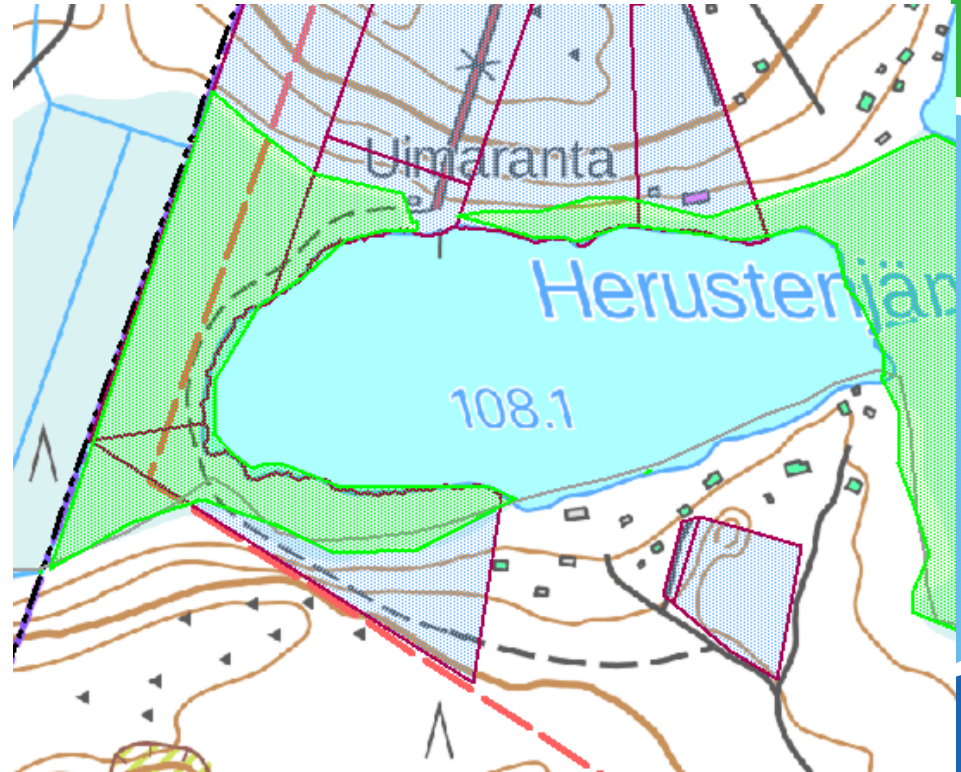
# Pitkämäen metsä

- Pinta-ala kunnan omistuksessa n. 1 ha
- varttuvaa–varttunutta ja paikoin vanhaa kuusi-valtaista sekametsää. Sekapuuna on runsaasti järeitä haapoja sekä koivuja ja alueella on myös muutamia nuoria metsälehmäksiä. Tuoreen lehdon lajistoa edustavat mm. kevätlinnunherne, lehtotesma, lehto-orvokki ja mäkilehtoluste. Lehtomaisen kankaan lajistoon kuuluvat mm. metsäimarre, käenkaali, metsätähti, jänönsalaatti ja vadelma. Alueella on melko niukasti vanhaa lahopuuta, mutta kesällä 2014 myrsky katkoi kohteelta useita haapoja. Alueen metsä täyttää METSO-ohjelman luokan I lehtokohteen kriteerit puuston iän ja lahopuun määrän suhteen. Tuoreet keskiravinteiset lehdot on Etelä-Suomessa vaarantunut luontotyyppi. Alueella havaittu myös liito-oravia. (Enviro 2019)
- Paikallisesti erittäin arvokas
- Rajoitteet Heinoja II -kaavaan
- Seitsemän veljeksien reitti kulkee alueen läpi. ”Siitä läksivät he taas eteenpäin ja yhä uljaammalla vauhdilla rupesivat he kiirehtimään kohden uutta kotoansa. Mäki aleni, ja he tulivat nummelle honkien pylvästöön, jossa kanerva, puolaimen varret ja kuihtuvat ruohonpiipat vaihtellen peittivät kumisevan maan. Tuli hietainen, rakettu tie, joka johdatti Viertolan kartanosta kirkkoon; he astuivat sen poikki, pitäen omaa metsätietänsä, joka kulki pitkin nummen selkää”. (Aleksis Kivi: Seitsemän veljestä. WSOY Porvoo, 1966. s. 93. Veljekset matkaavat Jukolasta kohti Impivaaraa. Raalan kartanoa on pidetty Viertolan kartanon esikuvana, joten tässä veljekset ylittäisivät Raalantien ja jatkaisivat mäkiä Heinojan suuntaan.)



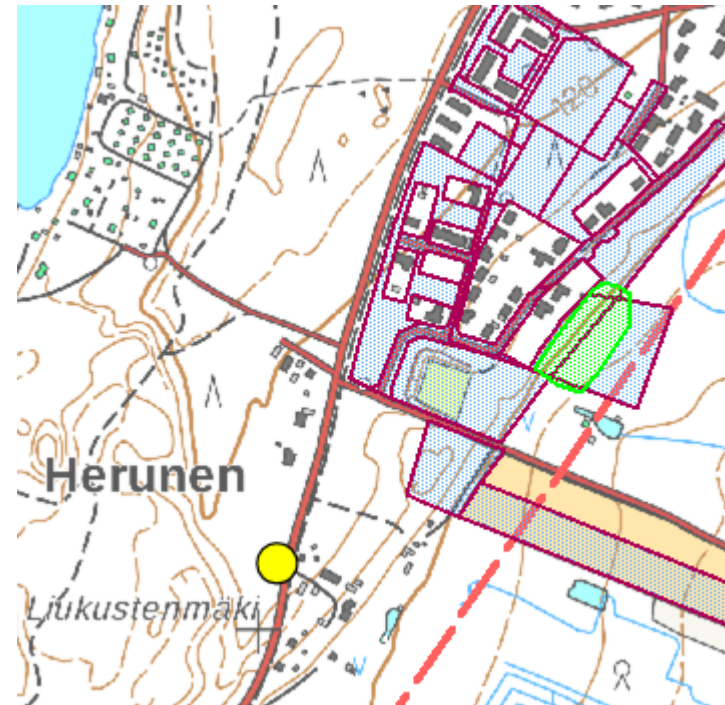
# Herustenjärvien länsipuolen isovarपुरäme

- N. 3 ha
- *Arvoluokka: paikallisesti arvokas. Läntisen järven pohjois- ja etelärannoilla on kapea kangasrämereunus (kuva 24). Sen lajistoa ovat mm. suopursu, juolukka, kanerva, lakka, tupasvilla ja va-riksenmarja. Vesirajassa kasvaa paikoitellen siniheinää ja vaivaiskoivua sekä pienillä nevalaikuilla tupasvillaa, riippasaraa, isokarpaloo ja suokukkaa. Kapeaa rantakaistaletta lukuun ottamatta Herustenjärvien länsipuolinen suo on isovarpu-rämettä, jonka valtalajeja ovat niin ikään suopursu ja juolukka.*
- *Herustenjärvien länsipuolinen suo on osin ojitettu. Järvien välille on kaivet-tu suon poikki leveä oja, jonka pohjoispuolelta suo on ojitettu. Molemmille soil-le on syntynyt polku-uria lähelle ranta. Soiden kasvillisuus on muuttunut vain vähän luonnontilan heikentymisestä huolimatta.*
- Isovarpuräme on vaarantunut luontotyyppi vuoden 2018 luokituksen mukaan
- Onko virkistyskäyttösuunnitelmia? Voiko haitata Seitsemän veljeksien reittiä?
- Seitsemän veljeksien vaellusreitti kulkee Herustenjärvien länsipuolelta



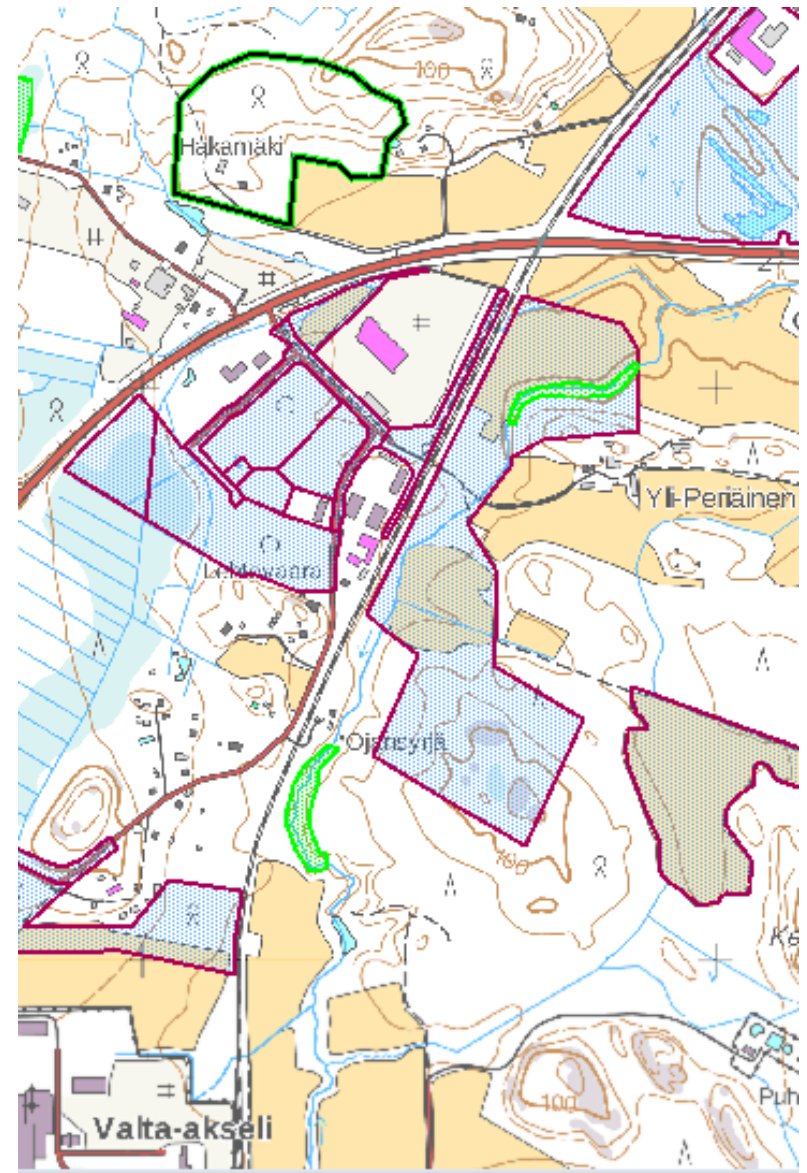
# Herusten lähteiköt

- N. 1 ha
- Arvioitu maakunnallisesti arvokkaaksi. Alueen eteläosassa on lehto- tai ruoho–mustikkakorpea, jonka kasvillisuus on muuttunut ojituksen vuoksi. Valtalajeja ovat ojakellukka, käenkaali, mustikka, metsä- ja korpi-imarre, kevätpiippo, suokeltto, hiirenporras ja isoalvejuuri. Korvessa on muutamia pieniä avolähteitä sekä alueen länsireunalla tihku-pintoja. Vaateliasta lähteiden putkilokasvistoa näissä ei esiinny. Sammallajistossa sitä vastoin on monia lähteisyyden ilmentäjiä; merkittävimpana **vaarantunut (VU) harsosammal**. Muita tavattuja lajeja ovat mm. otaluhtasammal, hetealvesammal, hetehiirensammal, korpilehvasammal, kiiltolehvasammal ja lettonauhasammal.
- Alueen keskivaiheilla korven kasvilajistoa ovat mm. järviruoko, huopaohdake, riidenlieko, sananjalka, lillukka, lakka, maariankämme, pallo-, tähti- ja mätässara, karhunputki, nuokkotalvikki, valkovuokko, suorvokki, kielo, kataja ja siniheinä. Länsireunalla kasvoi vuonna 2004 kaksi **versoa alueellisesti uhanalaista (RT) lettovillaa**. Kesällä 2014 lajia ei tavattu. Kohteen itäreunalla on kapealti muuttunutta korpea, jossa vallitsevat nykyisin metsäsammalet ja -varvut. Alueen pohjoispäässä on pienialaisesti mustikkakangaskorpea. Lähteikköalueen puusto on kuusivaltainen. Kohteen keskivaiheilla kasvaa lisäksi mäntyä, hieskoivua, harmaa- ja tervaleppää sekä kiiltopajua.
- Alue on kuivanut sen etelä- ja itäpuolelle kaivettujen ojien vuoksi. Länsireunan rinne on hakattu siemenpuuasentoon. Lähteiden ympäristön varjoisa ja kostea pienilmasto on muuttunut.
- Lähteiköt uhanalainen luontotyyppi vuoden 2018 arvioinnin mukaan
- Arvioitu maakunnallisesti arvokkaaksi. Asutuksen lähellä -> paikallisesti helppo saavutettavuus
- Pienialainen kohde, ei liity isompaan kokonaisuuteen, ei ilmeistä kytköstä esim. Seitsemän veljeksien reittiin



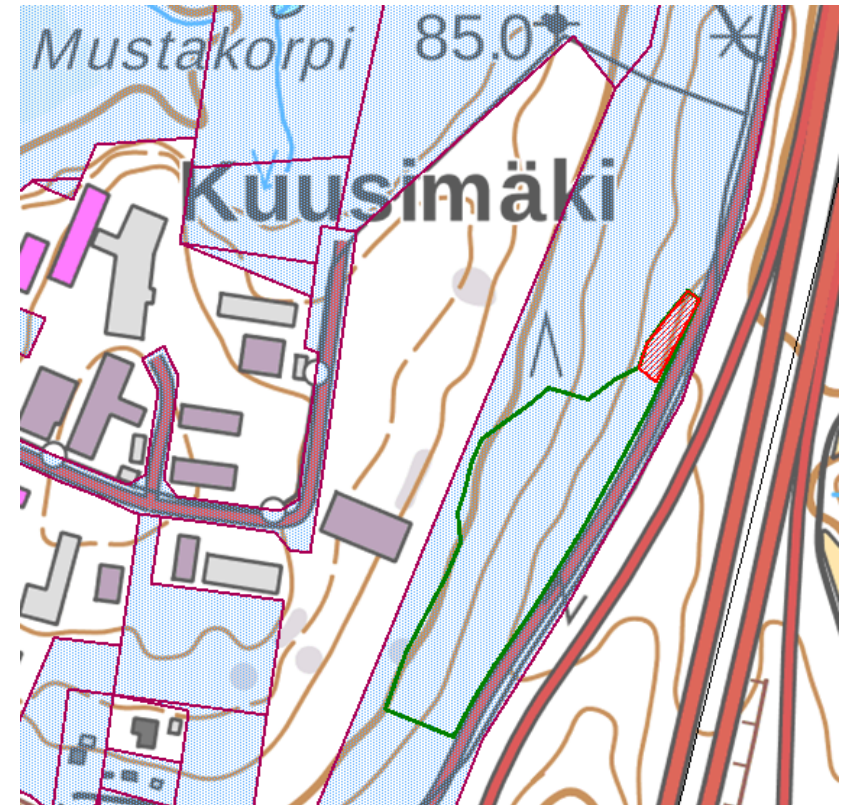
# Rajamäen Yli-Periäisen puronvarsilehto

- Pinta-ala n. 0,5 ha
- *Rajamäen suunnasta pohjoiseen laskeva Luhtajoen latvapuro on kirkasvetinen, mutta pääosin peltojen reunustama. Uomaa on monin paikoin myös kaivettu. Puronvarsi on säilynyt edustavana kahdessa paikassa, joista pohjoisempi sijaitsee Yli-Periäisten tilakeskuksen luoteispuolella (kuva 6). Puro mutkittellee tässä kohdin pellonreunassa. Puro on noin 2–3 metrin levyinen ja enimmäkseen sorapohjainen. Pellon puoleinen reuna on melko jyrkkä ja siinä kasvaa yksittäisiä lehtipuita sekä vuohenputkea, maitohorsmaa ja muuta piennarlajistoa.*
- *Metsän puolella uomaa reunustaa enimmillään noin kymmenen metrin levyinen kostea mesiangervo-hiirenporraslehto. Puustona on tuomea, harmaaleppää ja raitaa, ja myös lahopuuta on paikoin. Pensaskerroksessa on punaherukkaa ja aluskasvillisuudessa on mesiangervon ja hiirenportaan lisäksi mm. lehtotähtimöä, kevätlinnunsilmää, valkokuokkoa, metsäkortetta, käenkaalia, korpikaislaa ja metsälvejuurta. Harvinaisia kasvilajeja ei tavattu, mutta puronvarsilehto muodostaa yhdessä kirkasvetisen, hyvin säilyneen puruoman kanssa paikallisesti arvokkaan luontokohteen*
- Etelä-Suomessa kosteat lehdot suojeltava luontotyyppi
- Pieni, luonnontila muuttunut, ei kytköstä seitsemään veljekseen, hankalasti saavutettavissa, hankaloittaako vt25 työpaikka-alueen kaavoitusta?



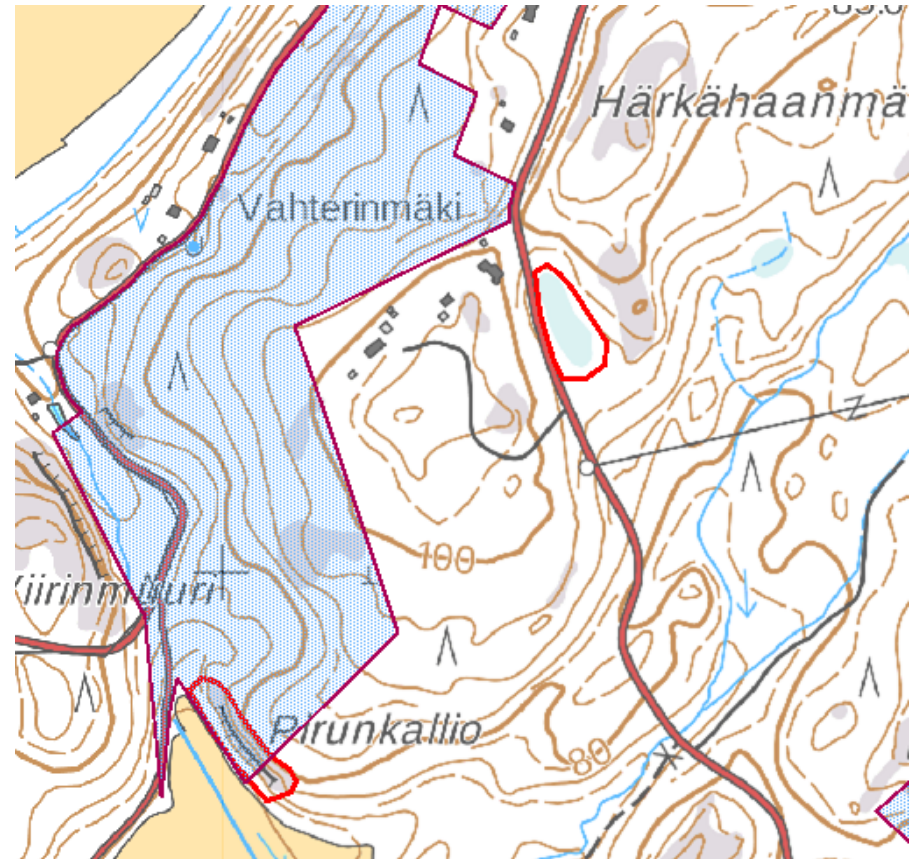
# Kuusimäen itärinteen pähkinäpensaslehto

- Pinta-ala 0,08 ha/1,7 ha
- varttuvaa kuusta ja koivua sekä rinteen alaosassa nuorta koivikkoo. Lehtomaisen kankaan kenttäkerroksessa kasvaa mm. mustikkaa, oravanmarjaa, kieloa, metsälauhaa, metsäkastikkaa, kevättähtimöä, nuokkuhelmikkää, valkokuokkoa ja metsätähteä. Pähkinäpensasta on hyvin runsaasti. Alueella on aikanaan ollut vanhaa kuusikkoa ja pähkinäpensas on ollut melko vähälukuinen. Kuusikkoa hakattiin 1990-luvulla ja sen jälkeen pähkinäpensaat ovat runsastuneet ja alueella on kymmenittäin yli kaksi metriä korkeita pensaita. Pähkinäpensaita kasvavan alueen pohjoisosassa on tuoretta kallionaluslehtoa, jossa kasvaa pähkinäpensaiden lisäksi mm. lehtosinijuurta, sinivuokkoa, vuohenputkea, taikinamarjaa, lehtokuusamaa ja näsiä. Puustossa on haapaa, harmaa-leppää, koivua, kuusta sekä kookas mänty. Karttaan on rajattu vihreällä koko pähkinäpensaita kasvava alue (noin 1,7 ha). Se täyttäisi pähkinäpensaiden koon ja lukumäärän suhteen luonnonsuojelulain 29 §:n mukaisen suojellun luontotyyppin kriteerit. Alue on kuitenkin pääosaltaan lehtomaista kangasta eikä lehtoa, joten kaikki vaaditut kriteerit eivät täyty. Ainoastaan alueen pohjoispäässä on pienialainen pähkinäpensaslehto, joka täyttää kaikki suojellun luontotyyppin kriteerit. *Kuvaan 11 punaisella rajattu pienialainen (noin 0,08 ha) lehto täyttää luonnonsuojelulain 29 §:n mukaisen suojellun luontotyyppin (pähkinäpensaslehto) kriteerit. Sen voidaan katsoa täyttävän myös metsälain 10 §:n mukaisen elinympäristön kriteerit. (Enviro 2018)*
- Helposti saavutettava (kevyen liikenteen väylän vieressä)
- Alue joka täyttää luonnonsuojelualueen kriteerit on pieni -> jos ei oteta koko pensaikkoa mukaan vaan vain luonnonsuojelulain tarkoittama alue niin kannattaako suojella noin pientä aluetta? Ilvesvuoren kaavassa EV- aluetta, vihreän alueen läpi kulkee myös ohjeellinen kevyen liikenteen väylä ja alueella hulevesimerkintä -> ei varmaan voida toteuttaa jos on suojelualue?



# Pirunkallion jyrkänne

- Pinta-ala kunnan omistuksessa 0,3 ha
- kallionraoissa tavataan putkilokasveja mm. kallioimarretta, haurasloikkaa, karvakiviyrttiä, korpi-imarretta, lehtonurmikkoa ja muita heiniä sekä niukkana haisukurjenpolvea. Jyrkänteen ja sen lounaispuolisen pellon välissä on kapea metsäkaistale. Sen pienipiirteisesti vaihteleva kasvillisuus on vaikeasti luokiteltavissa. Osa alueesta voidaan katsoa mustikkavaltaiseksi lehtomaiseksi kankaaksi, mutta alueella on myös tuoreen lehdon laikkuja. Lisäksi paikoin kasvillisuus lähenee kuivaa lehtoa. Tuoreet keskiravinteiset lehdot on luokiteltu vaarantuneiksi (VU) luontotyypeiksi ja kuivat keskiravinteiset lehdot silmälläpidettäviksi (NT) luontotyypeiksi. Jyrkänteen ja sen alusmetsän voidaan katsoa täyttävän metsälain 10 §:n mukaisen elinympäristön kriteerit. Metsikön puusto on erikäistä; vanhimmat kuuset ja haavat ovat järeitä. Puustossa tavataan lisäksi raitaa, pihlajaa, koivua, tuomea, vaahteraa ja vähän tervaleppää. Pensaskerroksen lajeja ovat lehtopensaat taikina-marja, lehtokuusama, koiranheisi ja näsiä. Kohteella on runsaasti lahoppua ja se täyttää METSO-ohjelman luokan I kohteen kriteerit. Pirunkallion jyrkänteen alusmetsän kenttäkerroksessa esiintyviä kasvilajeja ovat mustikka, ahomansikka, metsäorvokki, kielo, hiirenporras, metsäimarre, puolukka, metsäalvejuuri, sormisara, lillukka, metsäkastikka, sananjalka, nuokkuhelmikkä, sini- ja valkokuokko sekä kevätlinnunherne.
- Saavutettavissa tietä pitkin
- Pieni, arvot ehkä vähän vaatimattomat, ei ulkoilureittien lähellä
- Sijaitsee lähellä Härkähaanmäkeä eli Seitsemän veljeksien Sonnikalliota, jonne veljekset pakenevat lukkarin koulusta.





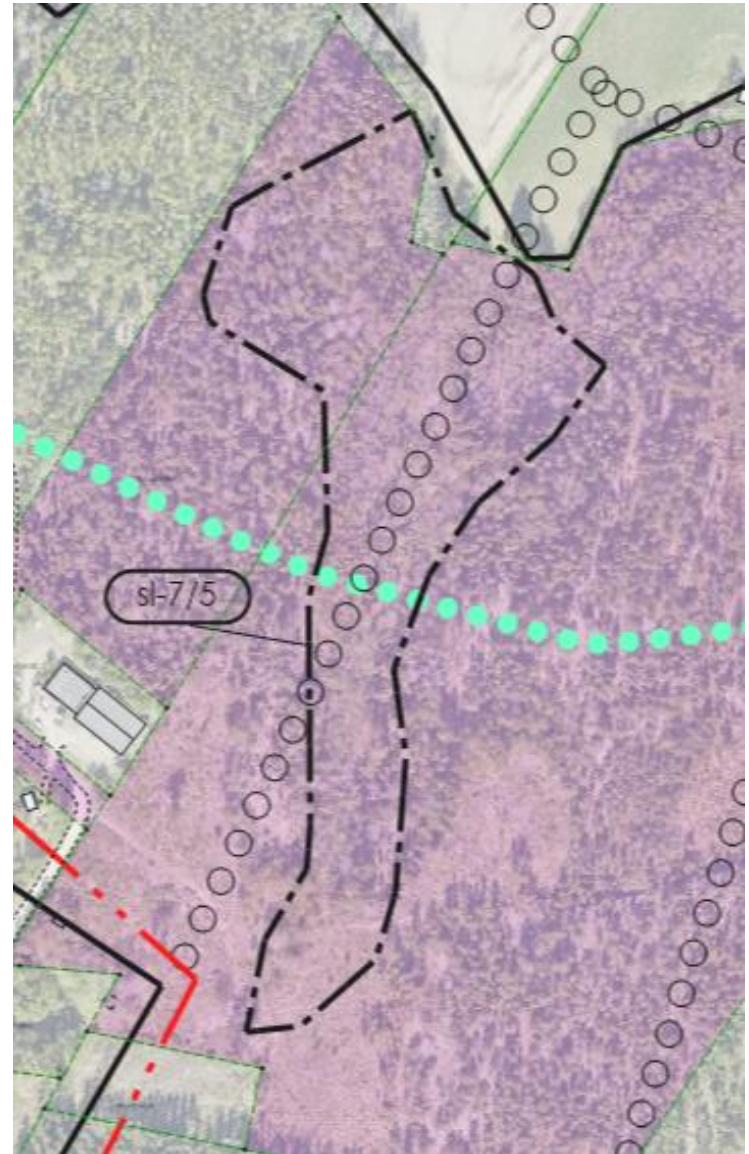
# Syrjälänmäen tervaleppäkorpi

- Pinta-ala 1,7 ha
- Tervaleppäkorpi. *”Syrjälän koulun länsipuolella sijaitsevassa notkelmassa on purouoma, jonka varrella on melko runsaasti tervaleppää. Uomassa kasvaa mm. tummarusokkia, rentukkaa, korpikaislaa, terttualpia, hiirenporrasta ja vehkaa. Itäosassa uoma on selkeämpi ja sen reunoilla oleva puusto on kookkaampaa, länsiosassa uoma on vaikeammin havaittavissa ja vehkakasvustojen välissä on nuorta harmaaleppää ja hieskoivua.” Ympäröivillä rinteillä on varttuvaa–varttunutta kuusivaltaista tuoreen kankaan sekametsää. Pohjoisrinteellä on yksi puumainen lehmus sekä muutamia lehmuksen vesoja. Luontokohteen pohjoispuolisen kallion korkeimmilla kohdilla on paikoin runsaasti kalliokohokkia ja kalliohatikkaa.* (Enviro, Klaukkalan luontoselvitys)
- Valmiiksi yleiskaavan V-alueita, Klaukkalan ulkoilumaastoa



# Pietarinmäen noro ympäristöineen

- Pinta-ala n. 3 ha
- *Pääosin luonnontilaisessa uomassa virtaava noro, joka on syöplynyt syvälle maa-perään. Purouomaa ympäröi tuoreen lehdon kasvillisuus. Puusto on aikanaan hakattu. Nykyisin puron reunamilla kasvaa lähinnä harmaaleppää ja tuomea sekä paikoin nuoria lehmuksia. Ylempänä rinteellä on varttunutta lehtomaisen kankaan kuusivaltaista sekametsää, paikoin myös isoja haapoja. Pensaskerroksessa lehtokuusama ja taikinamarja ovat runsaita. Kenttäkerroksessa on paikoin runsaasti vaateliaita lehtokasveja, mm. kotkansiipeä, mustakonnanmarjaa, korpisorsimoa ja korpinurmikkaa. Lehdot ovat Uudellamaalla uhanalainen luontotyyppi. Tällä kohteella on metsän käsittelyn vuoksi vain paikallista merkitystä. (Enviro, Klaukkalan luontoselvitys)*
- Yleiskaavan M-alueella, alueen läpi kulkee ohjeellinen ulkoilureitti. Noro lisää arvoa.
- Ei täysin luonnontilainen, onko vielä suojelun arvoinen?



# Pietarinmäen kallionaluslehto

- Pinta-ala kunnan omistuksessa 0,7 ha
- Kallionaluslehto, joka on varttunutta kuusivaltaista sekametsää. Haapaa on runsaasti ja paikalla kasvaa myös yksi kookas lehmus. Pensaskerroksessa esiintyy lehtokuusamaa, näsiää ja taikinamarjaa. Kenttäkerroksessa on mm. mustakonnanmarjaa, sinivuokkoa ja tesmaa. Alueen pohjoisosassa on pieni luonnontilainen lähde, jonka läpimitta on lähes metrin. Lähteen lähistöllä oli tihkupintoja. Lähteen ympäristössä kasvoi mm. purolitukkaa, mesiangervoa, rönsyleinikkiä, jänönsalaattia ja rentukkaa. Lehdot ovat Uudellamaalla uhanalainen luontotyyppi. Tällä alueella on tavanomaisen lajiston ja metsän käsittelyn vuoksi vain paikallista merkitystä. (Enviro, Klaukkalan luontoselvitys)
- Alueella yleiskaavan osoittama ohjeellinen ulkoilureitti.
- Pienehkö alue, ei täysin luonnontilainen -> onko vielä suojelun arvoinen?

