

# Nurmijärven palveluverkkosuunnitelma 2020-2040

26.11.2020



**Nurmijärvi**

# Sisällysluettelo

1. Johdanto .....	1
2. Palveluverkon kehittämisen tavoitteet .....	2
3. Väestökehitys ja palvelutarpeiden muutos .....	3
Varhaiskasvatus .....	5
Koulutus .....	6
Kirjastopalvelut .....	7
4. Alueelliset kehitysnäkymät ja palveluverkon kehittäminen .....	9
4.1 Eteläisen alueen palveluverkko .....	9
Eteläisen alueen palveluverkon kehittämisen pääkohteet 2020-2030 .....	12
4.2 Keskisen alueen palveluverkko .....	13
Keskisen alueen palveluverkon kehittämisen pääkohteet 2020-2030 .....	15
4.3 Pohjoisen alueen palveluverkko .....	16
Pohjoisen alueen palveluverkon kehittämisen pääkohteet 2020-2030 .....	17
Nurmijärven kunta, suuraluejako .....	18

# 1. Johdanto

Palveluverkkosuunnitelman valmistelun lähtökohtana on ollut palveluiden kokonaisuus ja sen ratkaisut ovat aina eri intressien kompromisseja. Taloudellisen niukkuuden olosuhteissa kunnan palveluita on mahdotonta toteuttaa siten, että kaikki saisivat toivomansa. Palveluverkkosuunnitelmaa laadittaessa on otettu huomioon kuntalaisten ja kunnan henkilöstön toiveet, kunnan kiristynyt taloustilanne ja jo NUUKA-ohjelmassa linjatut tavoitteet, toimialojen kehitystarpeet sekä ennakoitu väestönkehitys.

Suunnitelman laadintaa ohjaavat periaatteet on kunnanvaltuusto hyväksynyt maaliskuussa 2020 (25.03.2020 § 25). Palveluverkkosuunnitelmaa on laadittu viranhaltijatyönä, mutta kunnanhallitus on toiminut työn ohjausryhmänä. Työryhmän työtä ovat johtaneet tekninen johtaja Jouko Lehtonen ja sivistysjohtaja Tiina Hirvonen.

Tässä dokumentissa esitellään tiivistetysti palveluverkon kehittämisen lähtökohtia ja väestönkehityksen vaikutusta palvelutarpeisiin sekä palveluverkon nykytilanne ja palveluverkon kehittämistoimenpiteet alueittain. Lukioratkaisun ollessa vielä avoinna, erityisesti keskisen alueen osalta palveluverkon kehittämiseksi on jouduttu laatimaan lukioratkaisusta riippuvia vaihtoehtoisia ratkaisuehdotuksia. Muutoin vuosille 2020–2030 esitetyille toimenpiteille ei pääosin ole tässä tarjottu vaihtoehtoja. Jotkin suunnitelmat ovat ehdollisia väestönkehitykselle ja muutamien aihealueiden kohdalla on vielä täsmennysten tarvetta, jotka ratkaistaan osittain erillisinä palveluverkkoprosessista. Tällaisia ovat esimerkiksi erityisopetuksen kehittäminen ja tilajärjestelyt. 2030-luvun osalta ratkaisut ovat alustavia esityksiä, koska näin pitkän ajan väestönkehityksen ennustamiseen liittyy suurta epävarmuutta. Näitä täsmennetään tulevana vuosina.

Painopiste palveluverkkosuunnitelmassa on opetuksen ja varhaiskasvatuksen palveluverkossa. Jossain määrin mukana on myös kulttuuri- ja vapaa-aikapalveluita. Palveluverkkotyö ei sen sijaan sisällä sosiaali- ja terveyspalveluita, sillä kyseiset palvelut Nurmijärvellä järjestää Keski-Uudenmaan sote-kuntayhtymä (Keusote). Keusotella on käynnissä oma palveluverkkosuunnitelman laadintatyö, jolla Keski-Uudenmaan sote-palveluverkkoa kehitetään.

Kunnanvaltuusto hyväksyi 25.3.2020 §25 kriteerit, joilla koulu- ja varhaiskasvatusverkon yksiköiden tilannetta tarkastellaan vuosittain. Kriteerien avulla tunnistetaan palveluverkon kohteet, joita tulee kehittää. Asetetuista raja-arvoista poikkeaville kohteille tehdään tarkempi analyysi ja haetaan vaihtoehtoja kohteen kehittämiseen. Eri kehittämisvaihtoehdoille tehdään yksityiskohtaisemmat kustannusvertailut sekä vaikutusten arviointi. Näin palveluverkkosuunnitelmaa tarkistetaan ja päivitetään vuosittain. Suuremmat investoinnit edellyttävät kuitenkin erillistä päätöksentekoa ja ne konkretisoituvat talousarvion laadinnan yhteydessä.

## 2. Palveluverkon kehittämisen tavoitteet

Palveluverkon kehittämisen keskeisenä tavoitteena on sopeuttaa palveluverkkoa väestönkehityksen tuomiin haasteisiin. Nurmijärven väestö kasvaa mutta kasvu ei ole tasaista, jolloin palveluverkko jää ajastaan jälkeen, eikä parhaalla tavalla tavoita kuntalaisia. Tällöin palveluverkossa on samanaikaisesti sekä tyhjäkäyttöä että riittämätöntä kapasiteettia. Väestörakenne myös muuttuu siten, että ikääntyneiden osuus kasvaa merkittävästi, kun taas lasten ja nuorten suhteellinen osuus ja monilla alueilla myös absoluuttinen määrä laskee.

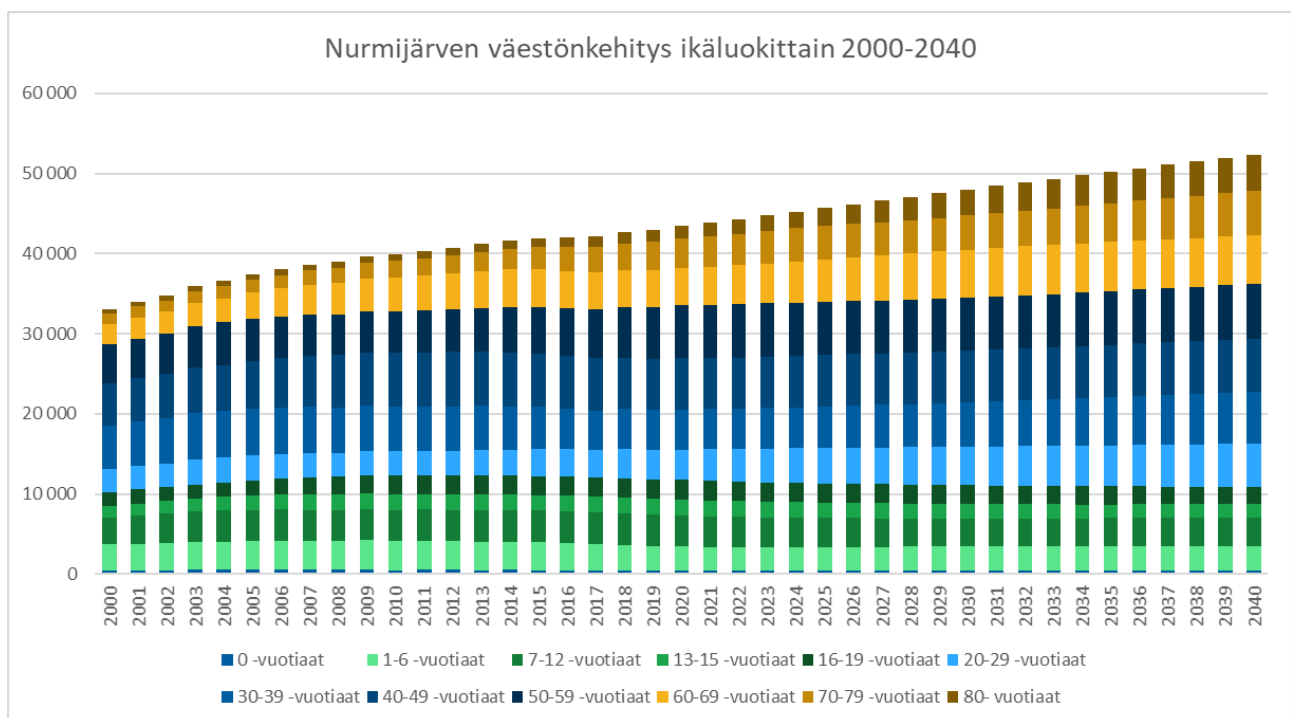
Tavoitteena on ylläpitää ja edelleen kehittää laadukasta ja tarkoituksenmukaista, kuntalaisia tasapuolisesti palvelevaa palveluverkkoa, joka samalla toimii kustannustehokkaasti. Yhtälö ei ole yksinkertainen, mutta tämä pyrkimys on kaikkien esitettyjen ratkaisujen taustalla. Konkreettisine tavoitteina ja periaatteina palveluverkon kehittämiseksi on esitetty seuraavaa:

- Palveluverkon tiivistäminen, tilatehokkuuden parantaminen, toimintakustannusten alentaminen ja investointien rajoittaminen.
- Varhaiskasvatus-, perusopetus- ja mahdollisesti lukiopalvelut sekä kirjasto-, nuoriso- ja vapaa-ajan palveluita ohjataan taajamissa kampuksille.
- Päiväkodit ja koulut suuremmiksi yksiköiksi joko keskittämällä toiminnot yhteen paikkaan tai hallinnollisen yhdistämisen kautta.
- Päiväkotiverkkoon pyritään saamaan suurempia yksiköitä (10-ryhmäinen) hyvien kulkuyhteyksien varten, lähipäiväkodit vähintään 3-5 -ryhmäisiä.
- Koulujen kehittäminen yhtenäiskoulujen suuntaan, alakoulut pyritään säilyttämään lähikouluina. Koulun minimikoko 60 oppilasta.
- Keskittämisen yhteydessä toimitilojen kokonaispinta-alan tulee pienentyä.
- Huonokuntoisista ja tarkoitustaan huonosti palvelevista yksiköistä/toimitiloista luovutaan.
- Ilman käyttöä jääneistä toimitiloista luovutaan (myydään tai puretaan) tai ne muokataan palveluverkon kannalta tarkoituksenmukaiseen käyttöön.
- Peruskorjattavien kiinteistöjen kohdalla arvioidaan toimipisteen tarvetta tulevaisuudessa ja verrataan peruskorjauksen kustannusta uuden rakentamiseen.
- Investointipäätöksien yhteydessä selvitetään eri toteutusvaihtoehtojen taloudelliset ja toiminnalliset vaikutukset (vaikutusten ennakoarviointi).
- Uusien ja peruskorjattavien kohteiden monikäyttöisyysvaatimus: tilojen tulee palvella monipuolisesti erilaisia toimintoja.
- Alkuluokkatoimintaa laajennetaan koko kuntaa koskevaksi.
- Avoimen varhaiskasvatuksen toimintaa keskitetään alueellisesti ja siten, että avoin varhaiskasvatus (kerhot ja avoimet päiväkodit) toimivat saman katon alla (tai samalla kampuksella) kuin päiväkodit.

### 3. Väestökehitys ja palvelutarpeiden muutos

Nurmijärven väestö kasvaa. Tilastokeskuksen ennakkotietojen mukaan kunnan väkiluku 31.10.2020 oli 43 519. Kunnan omien väestölaskelmien<sup>1</sup> mukaan väkiluku ylittää 50 000 noin vuonna 2035 (Kuvio 1). Huomattavaa on, että samalla kunnan ikärakenne muuttuu merkittävästi, sillä suurin osa kasvusta tulee vanhimmista ikäluokista. Vuoteen 2040 mennessä 60-vuotiaiden ja vanhempien määrän ennakoidaan kasvavan nykyisestä merkittävästi (67 %) ja työikäisten jonkin verran (18 %), mutta lasten ja nuorten (alle 20-vuotiaat) määrän ennustetaan laskevan hieman (-8 %). Yli 80-vuotiaiden määrän ennustetaan lähes kolminkertaistuvan nykyisestä.

Sama kehitys on havaittavissa koko Suomessa. Valtaosassa kuntia väestön ikääntyminen on merkittävästi Nurmijärven kehitystä jyrkempänä. Monissa kunnissa kehitys vaatii palveluverkon merkittävää uudelleenjärjestelyä, jotta kunnilla olisi taloudellisesti mahdollisuuksia ylipäättään selviytyä. Nurmijärvellä paineet tähän ovat merkittävästi pienemmät ja sopeuttamisen kanssa samanaikaisesti kuntapalveluja on mahdollista myös kehittää.

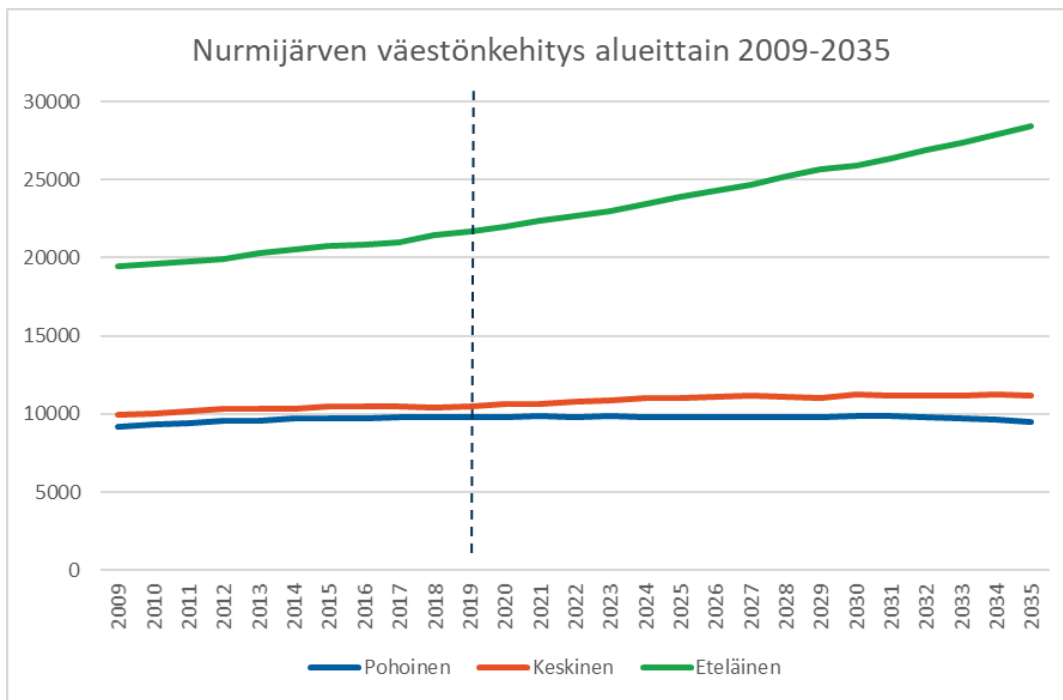


**Kuvio 1:** Väestönkehitys 2000-2019 ja väestölaskelma 2020-2040 Nurmijärvellä ikäluokittain

Toinen merkittävä huomio on, että väestönkasvussa on merkittäviä alueittaisia eroja kunnan sisällä. Nurmijärvellä väestönkasvu keskittyy voimakkaasti eteläiselle alueelle ja lähinnä Klaukkalaan (Kuvio 2). Klaukkalan alueellakin kehityksessä on voimakasta polarisaatiota (ks. alueittaiset tarkastelut jäljempänä).

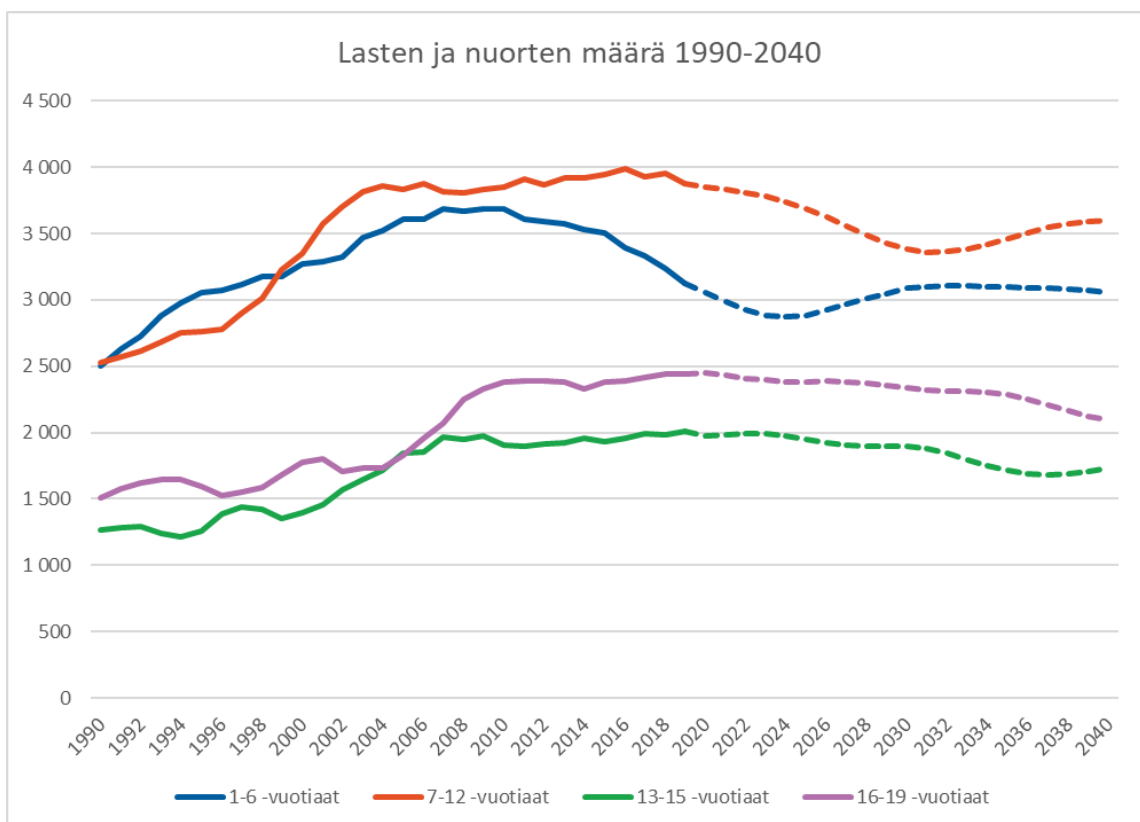
Kun eteläisen Nurmijärven alueella odotetaan väestön kasvavan vuoteen 2035 mennessä jopa lähes seitsemällä tuhannella (+31 %), niin keskisellä alueella väestönkasvua ennakoidaan vain hieman (+7 %) ja pohjoisella ei lainkaan (-3 %).

<sup>1</sup> Väestölaskelma perustuu Tilastokeskuksen trendipohjaiseen väestöennusteeseen, mutta tätä on korjattu mm. rakentamisennusteen perusteella. Nurmijärven väestölaskelmat on laatinut erikoissuunnittelija Katriina Ahokas TietoEVERYn kehittämällä VENNI-ohjelmistolla.



**Kuvio 2:** Väestönkehitys ja väestölaskelma palvelualueittain 2009-2035.

Syntyvyys kääntyi koko maassa laskuun vuonna 2010 ja lasku on ollut erittäin jyrkkää vuodesta 2015 alkaen. Vuonna 2019 syntyneet ovat pienin ikäluokka maassamme sitten 1860-luvun nälkävuosien. Tämä on näkynyt Nurmijärvelläkin alle kouluikäisten määrän kiihtyneenä laskuna, joka hidastuneen muuttoliikkeen vaikutuksesta alkoi jo 2010-luvun alussa (Kuvio 3). Kouluikäisten määrissä kehitys alkaa näkyä vasta lähivuosina. Vaikka syntyvyyden lasku pysähtyi Nurmijärvellä vuonna 2019, ei edes uudelleen kasvanut muuttovoitto käänne lähivuosina lasten ja nuorten määrän laskua.



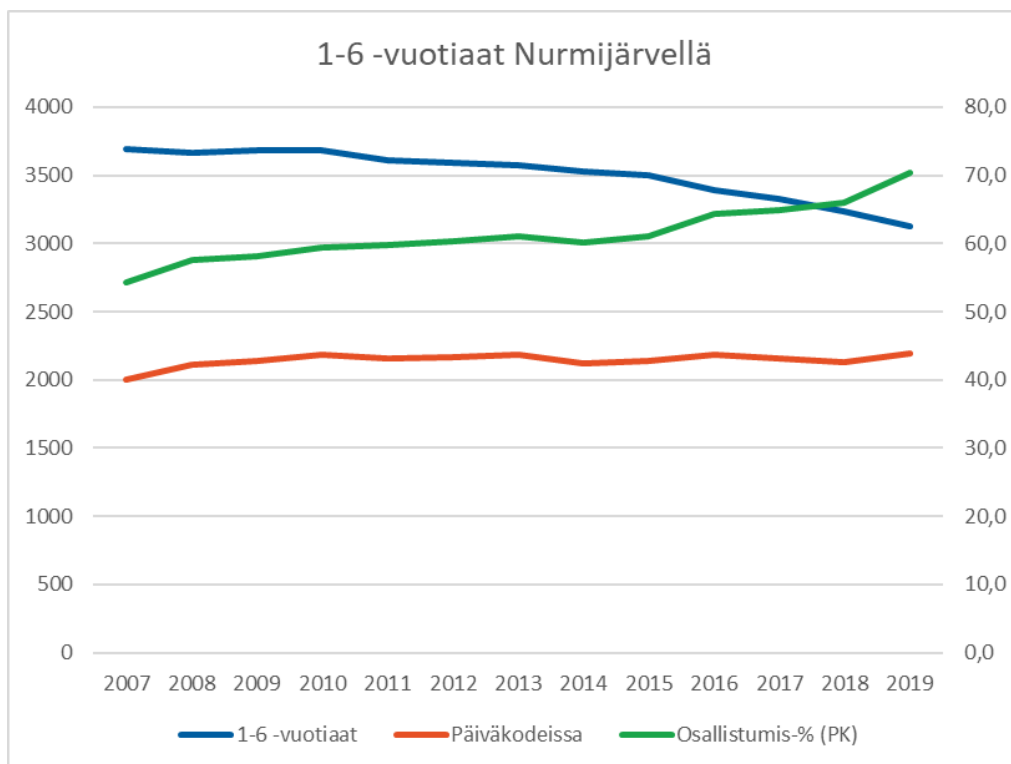
**Kuvio 3:** Lasten ja nuorten määrän kehitys 1990-2019 ja laskelma 2020-2040.

Koko Nurmijärvellä ennakoidaan päiväkotikäisten määrän edelleen laskevan joitakin vuosia, jonka jälkeen määrä nousee 2030-lukua lähestyessä uudelleen nykyiselle tasolle. Alakouluikäisten määrän ennakoidaan laskevan koko 2020-luvun. Vuonna 2030 ennakoidaan alakoululaisia olevan reilusti yli 10 prosenttia nykyistä vähemmän. Kun väestö keskittyy päätaajamien keskuksiin, kehitys tarkoittaisi toteutuessaan sitä, että monilla kyläkouluilla oppilasmäärät laskisivat voimakkaasti.

Yläkoulu- ja lukioikäisten osalta kehitys tapahtuu viiveellä eikä lähivuosina ole odotettavissa merkittävää laskua. Vuoteen 2040 mennessä laskelma ennustaa kuitenkin näissäkin ikäluokissa lähes 15 % laskua.

Varhaiskasvatusikäisten (1-6 -vuotiaat) määrien vaikutus palvelutarpeeseen ei kuitenkaan ole aivan suoraviivainen, vaan tässä on tärkeää huomioida osallistumisaste varhaiskasvatukseen. Suomalainen hyvinvointivaltio tukee taloudellisesti myös lasten kotihoitoa, minkä vuoksi osallistumisaste on Suomessa kansainvälisesti verrattain alhainen. Kansainvälisissä vertailuissa vertaillaan usein 3-5 -vuotiaiden osallistumisastetta, joka OECD:n mukaan oli vuonna 2017 Suomessa 79 %, kun osuus muissa Pohjoismaissa oli 94-98 prosenttia, ja OECD-maissa keskimäärinkin 87 prosenttia.

Osallistumisaste on kuitenkin valtakunnallisesti ollut useamman vuoden nousussa ja sen ennakoidaan edelleen nousevan, kun ns. subjektiivinen päivähoito-oikeus palautettiin elokuussa 2020. Tämä on Nurmijärvelläkin näkynyt lisääntyneenä kiinnostuksena koko- ja osa-aikaiseen päivähoitoon ja käänteisesti laskevana osallistumisena kunnalliseen kerhotoimintaan alle 6-vuotiaille. Mikäli myös 5-vuotiaiden suunniteltu maksuton esiopetus toteutuu, tämän ennakoidaan edelleen nostavan osallistumisastetta. Samoin palvelutarpeen kasvuun voi vaikuttaa toteutuessaan myös tavoiteltu työllisyysasteen nousu.



**Kuvio 4:** Päiväkotikäisten määrän ja päiväkotipaikkojen kehitys 2007-2019.

Kuviossa 4 on tarkasteltu varhaiskasvatusikäisten määrän ja päiväkotihoidossa olevien lasten määrän kehitystä Nurmijärvellä vuosina 2007-2019. Vaikka lasten määrä on merkittävästi vähentynyt, päiväkodeissa on koko 2010-luvun ollut melko tarkkaan saman verran lapsia. Osin tähän on vaikuttanut toki myös pidempään jatkunut perhepäivähoidon suosion lasku, mutta osallistumisaste on kokonaisuudessaankin merkittävästi noussut.

Vaikka alle kouluikäisten määrän ennakoidaan edelleen vielä jonkin verran laskevan, osallistumisasteen nousu paikkaa tätä. Tämän vuoksi koko kunnan tasolla päiväkotien kapasiteettia ei ole mahdollista purkaa. Oletettavaa on, että vuosikymmenen loppupuolella päivähoiton tarve Nurmijärvellä on nykyistä korkeampi.

## Varhaiskasvatus

Päiväkotiverkkoa pyritään tiivistämään siten, että lähipäiväkotien minimikoko on vähintään 3-4 –ryhmäinen ja hyvien kulkuyhteyksien varrella rakennetaan suurempia päiväkotiyksiköitä (7-10 ryhmää). Näin voidaan luopua joistakin pienistä yksiköistä, jotka toimivat huonokuntoisissa tai ei-tarkoituksenmukaisissa tiloissa ja joita ei ole alun perin päiväkotikäyttöön tarkoitettu.

Alkuluokkatoimintaa pyritään laajentamaan koko kuntaa koskevaksi niin, että kaikki esikoululaiset olisivat alkuluokilla niissä kouluissa, jossa perusopetuksessa aloittavat. Osalla kouluista on vapaata tilaa ja näin voidaan tehostaa tilan käyttöä. Niillä kouluilla ja alueilla, jossa koulut ovat täynnä, tämä edellyttää uudenlaisia järjestelyjä, jossa esim. 6-luokkalaiset siirtyvät yläkouluille, tai lisätilojen rakentamista joillekin kouluille. Samalla kuitenkin voitaisiin joistakin päiväkodeista tai niiden kiinteistöistä luopua.

Alkuluokkien hallinnollinen asema ja johtaminen tulee selkiyttää esikoululaisten osalta. Selkeintä olisi, että koulun rehtori toimii alkuluokkahenkilöstön esimiehenä. Samalla on kuitenkin varmistettava, että johtamisen resurssina on riittävä varhaiskasvatuksen asiantuntemus.

Avoimen varhaiskasvatuksen toiminta pyritään keskittämään alueellisesti ja siten, että avoin varhaiskasvatus (kerhot ja avoimet päiväkodit) toimisivat saman katon alla tai samalla kampuksella kuin päiväkodit. On huomattava, että kerhotoiminnan kysyntä on ylipäätään ainakin tilapäisesti laskenut, kun ns. subjektiivinen päivähoito-oikeus palautettiin elokuussa 2020. Mikäli avoimen varhaiskasvatuksen käytössä on tällä hetkellä toimivat tilat ja keskittäminen vaatisi merkittäviä lisäinvestointeja, jatketaan toistaiseksi nykyisissä tiloissa.

Nurmijärvellä on yksityisen varhaiskasvatuksen osuus varsin suuri (vajaat 20 %), joskin hyvin lähellä maan keskiarvoa, joka Kansallisen koulutuksen arviointikeskuksen raportin mukaan oli 18,3 % vuoden 2019 alussa. Erityisesti Kirkonkylän alueen päiväkotipaikoista merkittävä osuus (lähes puolet) on yksityisissä päiväkodeissa. Yksityiset päiväkodit tarjoavat tarpeellisen puskurin varhaiskasvatuspalvelun kysynnän muutoksille. Ne myös lisäävät palvelutarjonnan monipuolisuutta ja vanhempien valinnanmahdollisuutta lasten päivähoitossa. Palvelusetelien rahoitettu yksityinen hoito tulee myös jossain määrin kunnallista päivähoitoa edullisemmaksi. Koska yksityinen päivähoito toimii kuitenkin business-logiikalla, sen toiminta on vaikeammin ennakoitavissa. Myös palvelun laadussa on ollut kirjavuutta. Yksityisellä päivähoitolla on paikkansa varhaiskasvatuksen palveluvalikossa. Yksityisen varhaiskasvatuksen osuutta palveluverkossa tulee tarkastella päivitetessä palveluverkkosuunnitelmaa. Kirkonkylän alueen riippuvuutta yksityisestä palvelutarjonnasta pitäisi pystyä pitkällä tähtäimellä laskemaan.

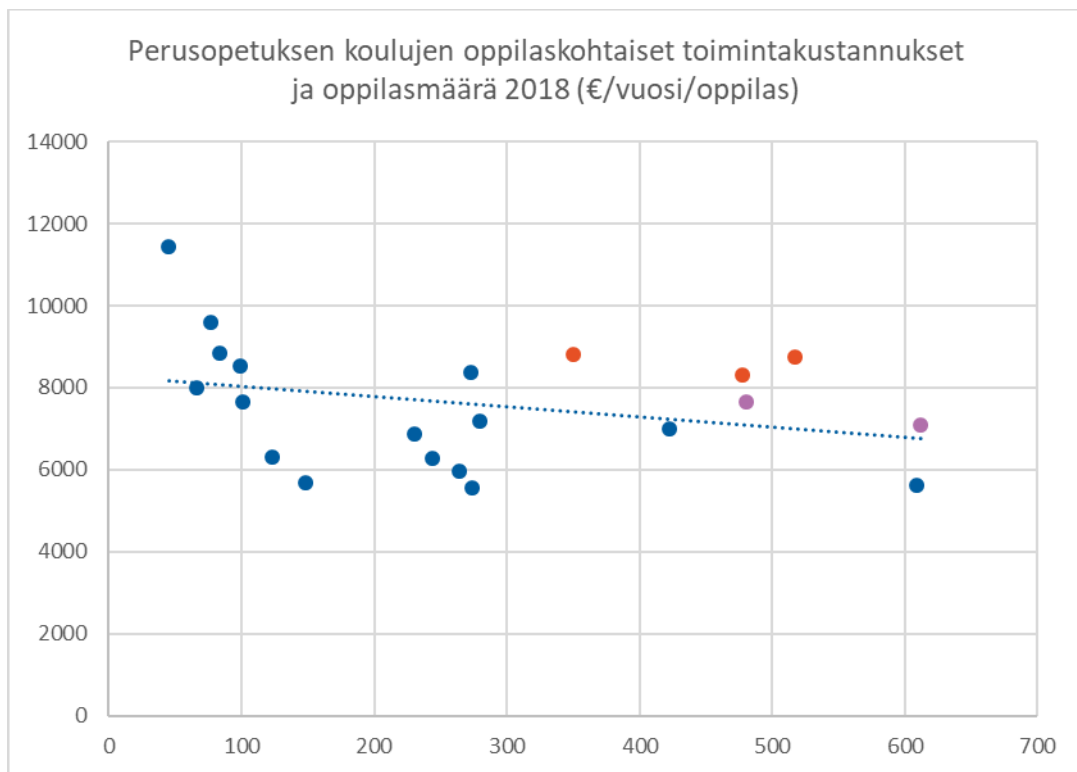
## Koulutus

Vaikka alakoulujen oppilasmäärien ennustetaan lähivuosina laskevan, ei palveluverkkosuunnitelmassa suoraan esitetä kouluverkkoon merkittäviä supistuksia lähivuosille. Palveluverkkoa tarkastellaan vuosittain kunnanvaltuuston maaliskuussa 2020 hyväksyminen kriteerien pohjalta.

Kuviosta 5 nähdään, että oppilasta kohden koulutuksen järjestäminen tulee pienissä yksiköissä kalliimmaksi. Tähän vaikuttavat erityisesti pienemmät opetusryhmät ja monilla kouluilla tilojen vajaakäyttö. Merkitystä on toki myös sillä, että haja-asutusalueiden kouluilla suurempi osa lapsista on koulukuljetusten piirissä. Pienillä kouluilla myös opetushuollon palveluiden järjestäminen on haastavampaa eikä palvelun tasapuolisuutta voida taata. Pienestä organisaatiosta johtuen koulujen toiminta on myös haavoittuvampaa poissaoloille. Toisaalta kyläkouluilla on suuri sosiaalinen merkitys alueen yhteisöllisyydelle ja elinvoimaisuudelle.



Koulujen käyttötalouden kustannuksia alennetaan ja toiminnan organisointia joustavoitetaan hallinnollisten yhdistämisten kautta. Tavoite on, että kaikilla kouluilla olisi virkarehtori.



**Kuvio 5:** Perusopetuksen koulujen oppilaskohtaiset toimintakustannukset ja koulujen oppilasmäärät (2018).

Pidemmällä tähtäimellä kunnan kouluverkkoa pyritään kehittämään yhtenäiskoulujen ja isompien yksiköiden suuntaan vähintään niin, että yläkoulu ja sen ”syöttävät” alakoulut muodostavat yhden hallinnollisen yksikön. Lapsen edun mukaista on silti säilyttää alakoulut lähikouluina ja pienten koululaisten koulumatka mahdollisuuksien mukaan lyhyenä.

Alkuluokkatoimina pyritään laajentamaan vaiheittain kaikkia kouluja ja esikoululaisia koskevaksi. Osittain tämän toteuttaminen edellyttää, että alakouluille tehdään tilaa siirtämällä 6. luokkien opetus yläkoulujen yhteyteen. Tälle toimintamallille on naapurikunnistakin hyviä esimerkkejä, vaikka malli on jakanut mielipiteitä kyselyissä. Merkittävää kuitenkin on, että enemmistö niistä, joita muutos eniten koskisi, on pitänyt ratkaisua ensisijaisesti hyvänä.

Kouluverkkoon erityisesti Kirkonkylän alueella vaikuttaa merkittävästi se, millainen ratkaisu kunnallisen lukiokoulutuksen järjestämiseksi tehdään. Päävaihtoehdot tälle ovat nykyisellä kahden toimintapisteen mallilla jatkaminen tai lukiokoulutuksen keskittäminen Kirkonkylään. Koska 05/2020 valmistuneiden hankesuunnitelmien toteutusratkaisuja pidettiin nykytilanteessa liian kalliina, näille on haettu myös kustannustehokkaampia vaihtoehtoja. Lukiokysymys ratkaistaan osana palveluverkkosuunnitelmaa.

## Kirjastopalvelut

Pääkirjaston peruskorjauksen suunnittelu on käynnissä ja toteutus ajoittuisi vuosille 2021-2022 (TA 2021, tekninen lautakunta 25.6.2020). Peruskorjauksen yhteydessä tiloja myös uusitaan nykyvaatimuksia vastaavaksi.

Koska kunnan väestön ennustetaan keskittyvän entistä voimakkaammin Klaukkalan seudulle, palvelutarpeen kannalta olisi järkevintä keskittää pääkirjaston toiminta Klaukkalaan. Tähän ei nykyisessä tilanteessa ole taloudellisesti mahdollisuuksia. Klaukkalan kirjasto jatkaa toistaiseksi nykyisissä tiloissaan. Mikäli kiinteistöä vapautuu muuta tilaa, kirjaston käytössä tiloja on mahdollista jossain määrin laajentaa.

Palveluverkkosuunnitelmaan on kuitenkin kirjattu, että Klaukkalan kirjastolle rakennettaisiin nykyistä laajemmat, ajanmukaiset tilat Urheilupuiston alueelle Monikon läheisyyteen 2030-luvulla. Samassa yhteydessä selvitetään, siirretäänkö kunnan pääkirjasto Klaukkalaan. Mikäli pääkirjasto siirtyy Klaukkalaan, nykyisen pääkirjaston tiloista osa voitaisiin muuntaa muuhun kulttuuri- ja vapaa-aikapalveluiden käyttöön.

Rajamäen kirjasto on toiminut vuokratiloissa liikerakennuksessa, joka tullaan purkamaan. Rajamäen kirjastolle tehdään uudet tilat Rajakaaren korvaavaan uudisrakennukseen. Rajakaaren purkaminen tosin edellyttää, että suojelumerkinnän poistava asemakaavamuutos hyväksytään, ja että alueellinen vastuumuseo (Helsingin kaupunginmuseo) hyväksyy purkamisen. Rajakaaren uudisrakennukseen tulee lisäksi liikuntatilat ja mahdollisesti Rajamäen nuorisotilat.

## 4. Alueelliset kehitysnäkymät ja palveluverkon kehittäminen

Palveluverkkosuunnitelmassa kunta on jaettu kolmeen palvelualueeseen tarkastelun selkiyttämiseksi. Väestökehitystä tarkastellaan palvelualueittain ja myös palvelualueiden sisällä. Tilastollisen tarkastelun helpottamiseksi palvelualueet on määritelty tilastoalueiden mukaan:

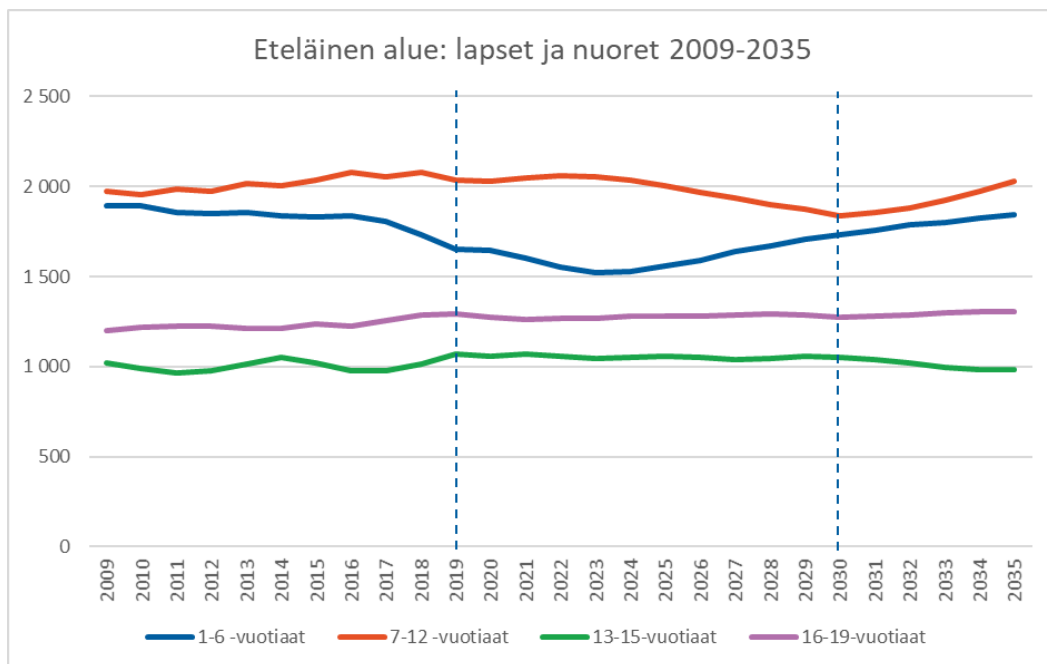
- Eteläinen alue: Klaukkalan, Lepsämän, Metsäkylän ja Perttulan-Nummenpään tilastolliset suuralueet
- Keskinen alue: Kirkonkylän, Palojoen ja Nukarin tilastolliset suuralueet
- Pohjoinen alue: Rajamäen ja Röykän tilastolliset suuralueet

Tilastokeskuksen tilastolliset suuralueet löytyvät karttaesityksenä tämän dokumentin lopusta.

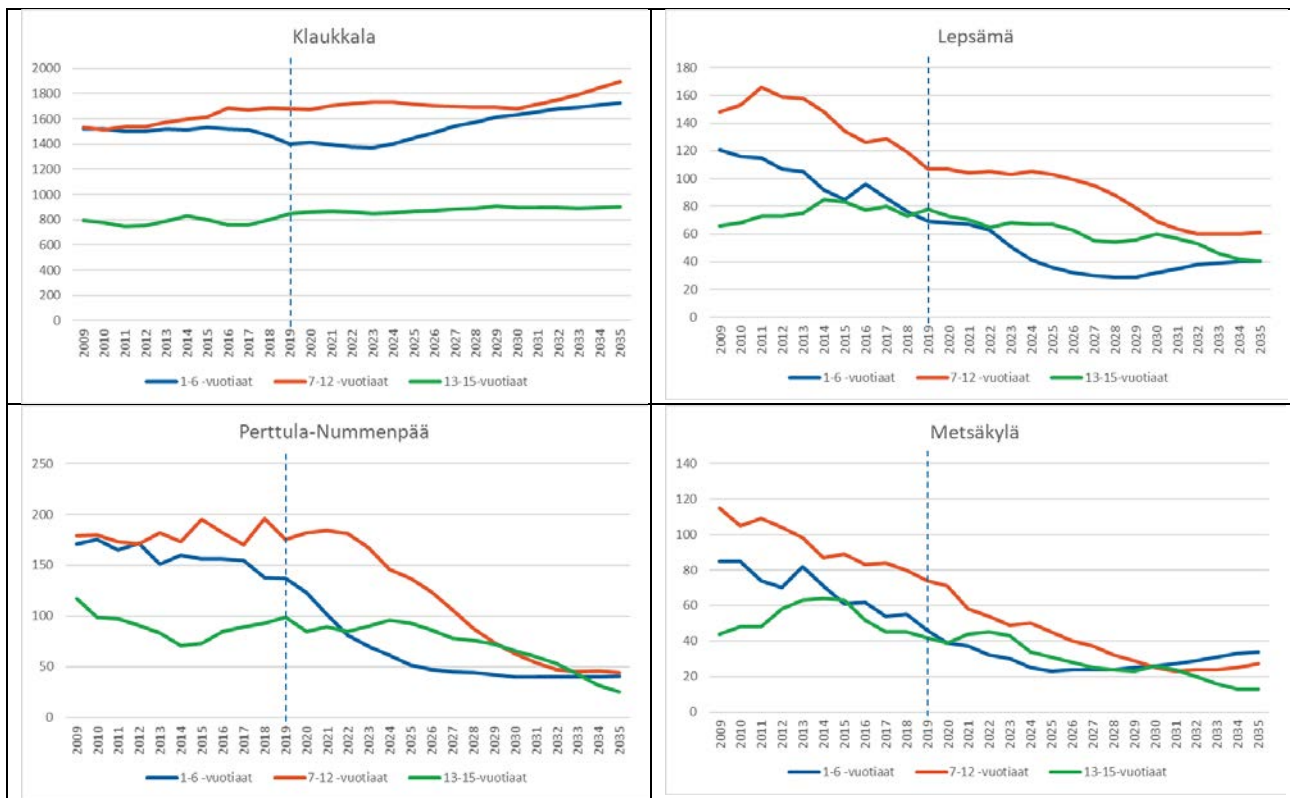
Kullakin alueella tarkastellaan palveluverkon tilaa ja keskeisiä haasteita yleisellä tasolla sekä alueen ennakoitua väestökehitystä. Lisäksi esitetään keskeiset toimenpide-ehdotukset alueen palveluverkon kehittämiseksi tavoitteiden suuntaisesti. Tarkemmat kuvaukset yksiköittäin on esitetty alueittaisissa taulukoissa (Nurmijärven palveluverkkosuunnitelma\_alueittaiset suunnitelmataulukot\_yhteenveto).

### 4.1 Eteläisen alueen palveluverkko

Nurmijärven väestö kasvaa. Kasvu keskittyy eteläiselle alueelle ja lähinnä Klaukkalaan (Kuvio 2). Kokonaisuutena tarkasteltuna eteläisellä alueella ei ole tapahtumassa suuria muutoksia lasten ja nuorten määrissä. Varhaiskasvatusikäisten lasten määrän odotetaan lähivuosina vielä hieman laskevan, mutta palvelutarpeen näkökulmasta osallistumisasteen nousu paikkaa tätä nousua. 2030-luvun loppupuolella alle kouluikäisten määrän odotetaan kasvavan nykyistä tasoa korkeammaksi.



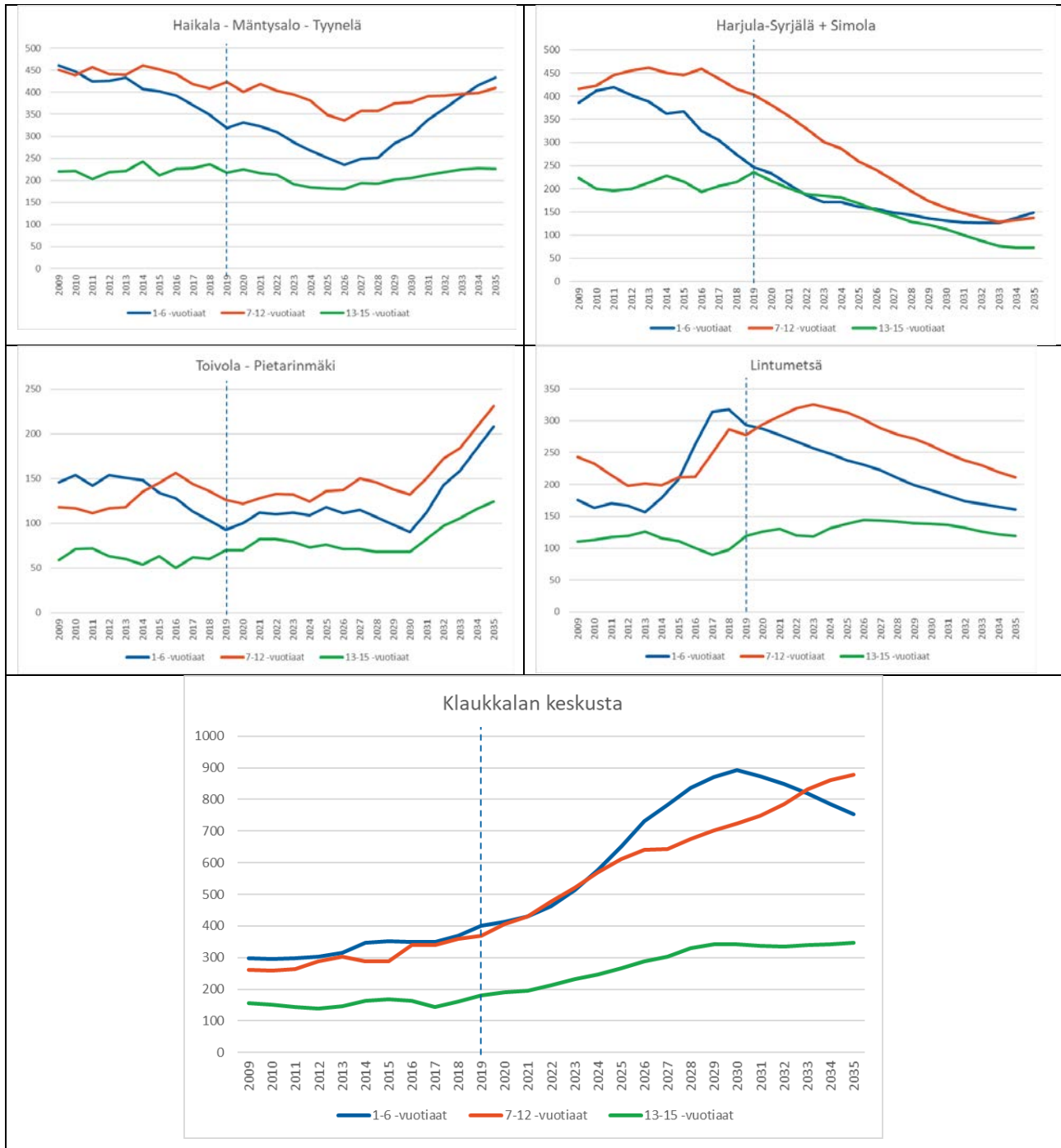
**Kuvio 6:** Koko eteläisen alueen lasten ja nuorten määrän kehitys 2009-2019 sekä ennuste 2020-2035.



**Kuvio 7a-d:** Lasten ja nuorten määrän kehitys 2009-2019 ja ennuste 2020-2035 eteläisen alueen tilastollisilla suuralueilla.

Eteläisellä alueellakin väestönkehityksessä on merkittäviä alueellisia eroja ja monilla alueilla erityisesti lapsiväestön määrä laskee. Lepsämän ja Metsäkylän suuralueella alakouluikäisten ja nuorempien määrä on merkittävästi laskenut 2010-luvulla ja laskun odotetaan jatkuvan. Perttulan/Uutilan alueella (Perttula-Nummenpää suuralue), alle kouluikäisten määrä on myös kääntynyt laskuun ja alakouluikäisten määrän ennustetaan kääntyvän laskuun muutaman vuoden kuluessa. Klaukkalan alueellakin syntyvyyden lasku on näkynyt alle kouluikäisten määrän pienenä laskuna, mutta kehitys on pysähtynyt ja suunta on kääntymässä. Kouluikäisten määrä jatkaa kasvuun. (Kuvio 7a-d)

Klaukkalan taajama-alueellakin on suuria eroja väestökehityksessä. Viime vuosina lasten määrä on kasvanut Klaukkalan keskustan alueella ja erityisesti Lintumetsässä. Keskusta-alueen kasvu jatkuu voimakkaana (mm. Vanha-Klaukan alue): lasten määrän ennustetaan jopa lähes kolminkertaistuvan muutaman vuoden takaisesta. Lintumetsässä kasvu sen sijaan on pysähtymässä ja kääntymässä laskuun. Vanhemmilla omakotivaltaisilla alueilla (Harjula-Syrjälä ja Haikala-Mäntysalo) lasten määrä on ollut viime vuosina laskussa ja laskun ennakoidaan jatkuvan voimakkaana. Väestölaskelma ei kuitenkaan pysty kovin hyvin mallintamaan väestön vaihtuvuutta. Mikäli vanhan rakennuskannan väestössä jossain vaiheessa on enemmän kiertoa ikääntyneistä lapsiperheisiin, ennusteet saattavat osoittautua liian negatiivisiksi. (Kuvio 8a-e)



**Kuvio 8a-e:** Lasten ja nuorten määrän kehitys 2009-2019 ja ennuste 2020-2035 Klaukkalan keskustassa ja muilla Klaukkalan taajama-alueen tilastoalueilla.

Väestökehitys huomioiden eteläisen alueen perusopetuksen ja varhaiskasvatuksen palveluverkon kapasiteettia ei kokonaisuudessaan ole varaa laskea. Pikemminkin on varauduttava siihen, että erityisesti varhaiskasvatuksen palvelutarve on nousussa, kun myös osallistumisasteen ennustetaan nousevan nykyisestä. Päiväkodit ovat jo nyt koko lailla täynnä, joten päivähoitopaikkojen määrää on kasvatettava viimeistään vuosikymmenen jälkipuoliskolla. Vanhempien ja huonokuntoisten päiväkotien peruskorjauksen sijaan on perusteltua rakentaa näiden tilalle uutta.

Klaukkalan kouluverkossa ei tällä hetkellä ole paljoakaan ylikapasiteettia, ainoastaan Mäntysalon koulussa on jonkin verran vapaata tilaa. Jos väestökehitys jatkuu ennusteen mukaan, myös Harjulan/Syrjälän kouluilla voi jo lähivuosina vapautua tilaa. Sen sijaan keskusta-alueella koulujen kapasiteetti käy lähivuosina

riittämättömäksi. Kyläkouluista Valkjärven ja Metsäkylän kouluilla on (kun Valkjärven koulun uudet tilat vuoden vaihteessa valmistuvat) oppilasmääriin nähden liikaa tilaa. Oppilasmäärien ennustetaan jatkavan laskuaan. Lepsämän kouluun on toistaiseksi riittänyt oppilaita, mutta koulu sijaitsee väestöön nähden väärällä paikalla. Lintumetsän väistötilan käyttöönoton myötä Lepsämän koulun palvelut tulivat lähemmäksi väestökeskittymää.

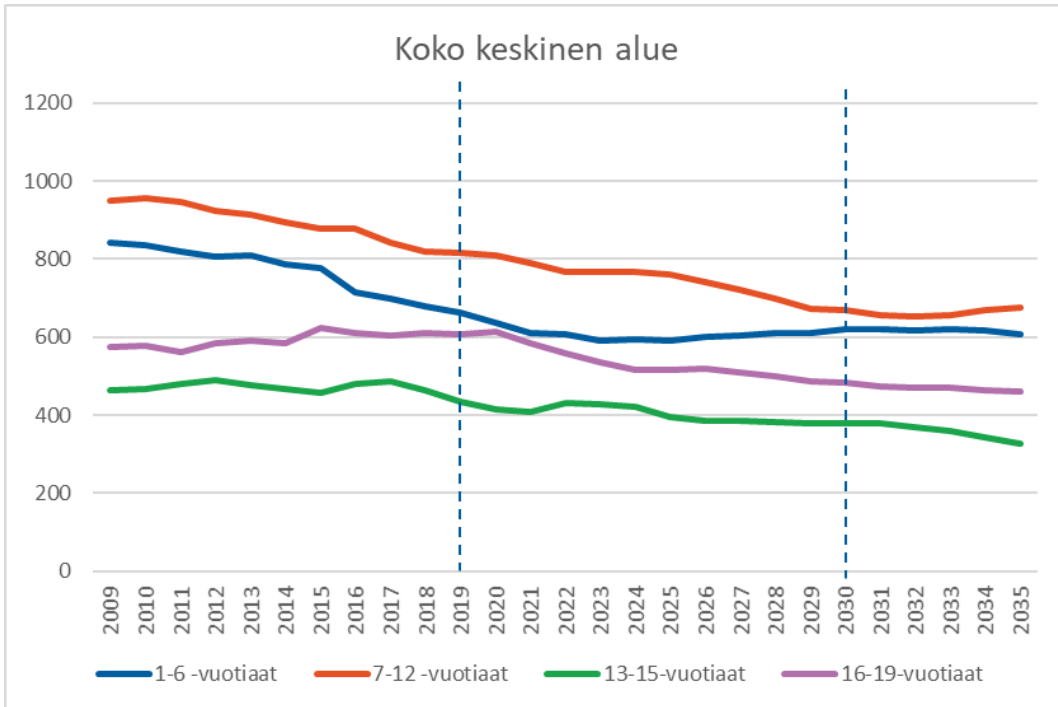
Vapaa-aikapalveluiden osalta merkittävin kehitystarve olisi Klaukkalan kirjaston laajentaminen tai mahdollisesti pääkirjaston siirtäminen Klaukkalaan. Tähän ei kuitenkaan nykyisessä taloustilanteessa ole mahdollisuutta. Kirkonkylän pääkirjasto tullaan peruskorjaamaan ja Klaukkalan kirjasto jatkaa nykyisissä tiloissa. Kirjaston tiloja on mahdollisuus laajentaa, mikäli samasta kiinteistö vapautuu tilaa.

## Eteläisen alueen palveluverkon kehittämisen pääkohteet 2020-2030

- Urheilupuiston koulun uudisrakennus 2024-2025, koulun laajentaminen 6-9 lk kouluksi ja kapasiteetin kasvattaminen Klaukkalan keskustan ja läntisen alueen kasvua palvelevaksi (noin 550-600 oppilaan koulu). Klaukkalan ja Lepsämän kouluista 0-5 lk koulu. Aitohelmen päiväkodista luovutaan, kun eskarit siirtyvät Klaukkalan koululle alkuluokkiin.
- Uusi keskustan alueen suurpäiväkoti (10-ryhmäinen + avoin varhaiskasvatus) Urheilupuistoon 2026-2027 nykyisen Urheilupuiston koulun paikalle. Samalla luovutaan Isosuon ja Suopolun päiväkodeista sekä Vaskomäen päiväkodin lisärakennuksesta. NUUKA-toimenpideohjelman mukaan tämä toteutetaan yksityisenä päiväkotina.
- Ruotsinkielisen perusopetuksen ja varhaiskasvatuksen keskittäminen Syrjälän päiväkodin nykyisiin tiloihin peruskorjauksen yhteydessä 2024-2025. Ruotsinkielinen päiväkotit Daghemmet Äppelgården muuttuu suomenkieliseksi päiväkodiksi, Vendlaskolanin nykyinen tila siirtyy Syrjälän koulun käyttöön.
- Alkuluokkatoiminnan käynnistäminen koko alueella (eskarit kouluille).
- Harjulan ja Syrjälän koulut yhdistetään hallinnollisesti, alkuluokat aloittavat.
- Havumäen päiväkodin muuntaminen Mäntysalon koulun käyttöön ja alkuluokkatoiminnan käynnistäminen Mäntysalon/Haikalan koulussa (Haikalan koulu 0-2 lk, Mäntysalon koulu 3-9 lk).
- Metsäkylän koulu yhdistetään hallinnollisesti Mäntysalon kouluun ja Valkjärven koulu Lepsämän kouluun. Uotilan koulun hallinnollinen yhdistäminen selvitetään.
- Yhdistetään hallinnollisesti: Isosuon ja Suopolun päiväkodit, Mäntysalon, Haikalan ja Professorintien päiväkodit, Tähkärinteen ja Riihipuiston päiväkodit, Syrjälän ja Harjulan päiväkodit.
- Avoimen varhaiskasvatuksen keskittäminen päiväkotien kanssa samoihin tiloihin. Jos Urheilupuistoon suunniteltu uusi päiväkotit toteutetaan yksityisenä, tälle täytyy löytää uusi ratkaisu.
- Lepsämän koulun vanha puukoulu peruskorjataan ja otetaan uudelleen koulukäyttöön. Rakennukseen sijoittuu koulun ruokala ja keittiö, opetustiloja sekä hallinnon/oppilashuollon tilat. Lisäksi koulun käyttöön jää väistö/lisätila, jossa 2xOT3. Palanutta koulua ei rakenneta uudelleen (maisemoidaan). Lepsämän koulun 6 lk:t siirtyvät Urheilupuiston kouluun uudisrakennuksen valmistuttua (2025). Tällöin lisätilasta luovutaan. Tulevaisuudessa on mahdollista, että Lepsämän koulun toiminta siirtyisi kokonaan Lintumetsään.
- Päiväkotipaikkojen määrää on todennäköisesti kasvatettava viimeistään 2030 lähestyessä. Tilapäisratkaisuna Suopolun päiväkotit voi jatkaa suunniteltua pidempään. Mahdollisina pysyvinä ratkaisuinä on nykyisten päiväkotien laajentaminen (Touhula Pikkutikka, Tiiran päiväkotit, Riihipuiston-Tähkärinteen päiväkotit), uuden lähipäiväkodin rakentaminen Vanhan-Klaukan alueelle tai uuden suurpäiväkodin rakentaminen Viirinlaaksoon uuden matkakeskuksen lähistölle.

## 4.2 Kesken alueen palveluverkko

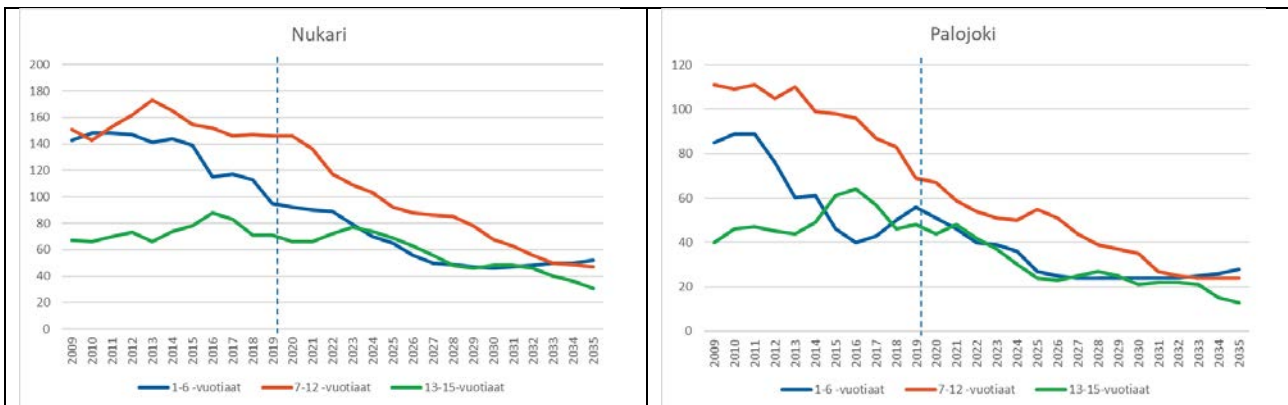
Kesken alueen väestön ennustetaan kokonaisuudessaan kasvavan jonkin verran. Sen sijaan lasten ja nuorten määrä alueella on ollut laskussa koko 2010-luvun ja laskun ennakoitaan koko alueen tasolla edelleen jatkuvan. Alkaneella vuosikymmenellä lasten ja nuorten määrän ei Kirkonkylällä enää ennakoita juuri laskevan. Sen sijaan Palojoella ja Nukarilla laskun ennakoitaan jatkuvan. (Kuviot 9 ja 10)

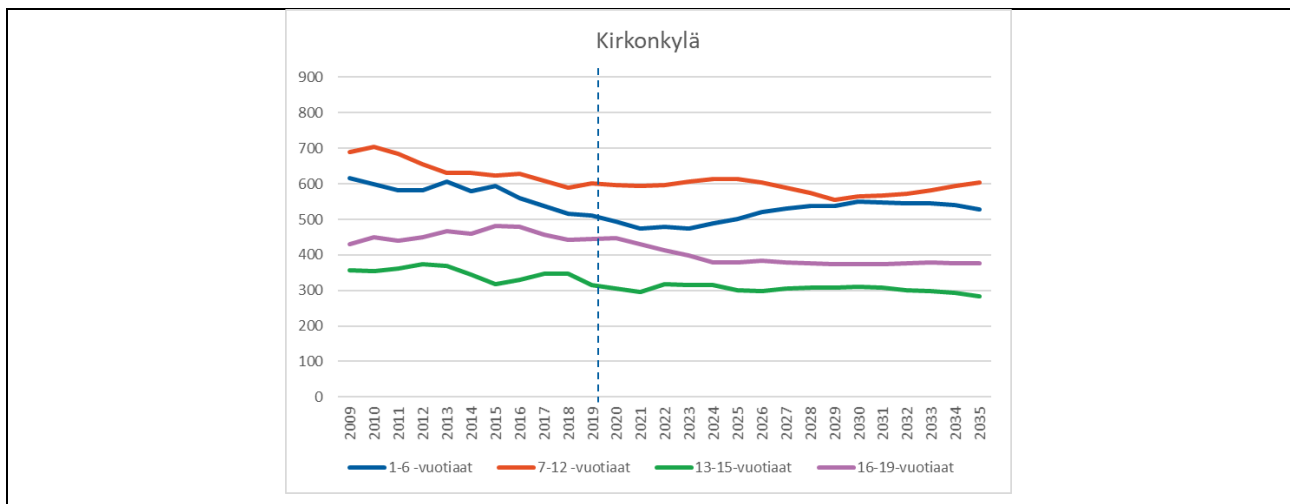


**Kuvio 9:** Koko keskenen alueen lasten ja nuorten määrän kehitys 2009-2019 sekä ennuste 2020-2035.

Kesken alueella on nykyiseen oppilasmäärään nähden kouluissa liikaa tilaa, erityisesti alakoulujen osalta. Lukkarin/Kivenpuiston kouluissa on kuitenkin sen verran ahtautta, että siellä on jouduttu ottamaan lisätilaa käyttöön. Sen sijaan Maaniitun, Karhunkorven, Palojoen ja Nukarin kouluissa on jo nyt vapaata tilaa. Ennusteen mukaan Kirkonkylän alueen oppilasmäärät tulevat entisestään hieman laskemaan. Reuna-alueilla (Nukari, Palojoen) lasku on ennusteen mukaan huomattavaa. Väestölaskelma ei kuitenkaan pysty kovin hyvin mallintamaan väestön vaihtuvuutta. Mikäli vanhan rakennuskannan väestössä jossain vaiheessa on enemmän kiertoa ikääntyneistä lapsiperheisiin, ennusteet saattavat osoittautua liian negatiivisiksi.

Kouluverkon näkökulmasta keskenen alue voi hyvin ottaa vastaan suurempaakin lapsiperheiden muuttoa ilman tarvetta suuriin investointeihin.





**Kuvio 10a-c:** Lasten ja nuorten määrän kehitys 2009-2019 ja ennuste 2020-2035 keskeisen palvelualueen tilastollisilla suuralueilla.

Keskeisen alueen kouluverkon kannalta lukioratkaisulla on keskeinen merkitys. Kunnallisen lukiokoulutuksen järjestämiselle on kaksi päävaihtoehtoa ja useita alavaihtoehtoja. Lukioratkaisun vaihtoehdot ovat:

- 1) Hajautettu lukio (kaksi toimipistettä)
  - Kirkonkylässä lukion toimipiste jatkaa NYK:n tiloissa, uusi liikuntarakennus (vanhan lisäksi) 2025
  - Rajamäen toimipisteen vaihtoehdot: (a) hankesuunnitelman mukaan, (b) kustannustehokkaampi moduulirakenteinen toteutus, (c) väistötilojen pysyvä vuokraus, (d) olemassa olevien tilojen hyödyntäminen (Työteho-seura) 2024-2025
- 2) Kirkonkylään keskitetty lukiokoulutus
  - a) Keskuslukiolle uudisrakennus Toreeninmäki tai Krannilan urheilupuisto (sis. liikuntatilat) 2025
  - b) Lukiokoulutuksen keskittäminen Maaniitun koululle, kouluverkon uudelleenjärjestelyt, NYK:n uusi liikuntarakennus 2025

Kirkonkylän alueen varhaiskasvatuksen erityispiirre on, että Kirkonkylän päiväkotipaikoista liki puolet on yksityisissä päiväkodeissa. Näistä pienin (Pilke Helmitarha Punamullantiellä) on poistumassa asuinrakentamisen alta. Kirkonkylän lapsimääriin on ennustettu lähivuosille sen verran laskua, että tätä ei ole tarvetta korvata. Huonokuntoinen Kirkonkylän päiväkoti on myös poistumassa palveluverkosta, kun siellä olevat esikoululaiset siirtyvät alkuluokkiin kouluille. Tämän aikataulu riippuu muusta palveluverkkoratkaisusta. Koska Kirkonkylän varhaiskasvatustilojen määrän ennustetaan kääntyvän nousuun vuosikymmen jälkipuoliskolla, palvelukapasiteettia ei ole varaa enemmän purkaa.

Suunnitelmassa esitetään Maaniitun päiväkodin ja leikkipuiston (avoin päiväkoti) alueen kehittämistä siten, että täällä varaudutaan myös lisätilan rakentamiseen päivähoidolle vuosikymmenen lopulla tai viimeistään 2030-luvun alussa. Jos jokin isommista yksityisistä toimijoista lopettaa Kirkonkylällä, vaaditaan täällä nopeita toimia tarjonnan kasvattamiseksi. Mikäli yksityisiltä ei vapaudu toimitilaa kunnan käyttöön, selvitetään kyläkoulujen/pienien koulujen tilojen hyödyntämistä varhaiskasvatuspalveluissa (Palojoki, Karhunkorpi).

Nurmijärven yhteiskoulun vanhimmat osat Erkkilä (1955) ja sen laajennus Törmä (1962) ovat kärsineet sisäilmaongelmista, joita on viimeksi korjailtu 2017-2018. Korjaustoimenpiteiden kestävyudeksi on arvioitu noin 10 vuotta. Muun muassa kuntalaskuselvityksessä saadun palautteen mukaan sisäilmaongelmia ei ole saatu täysin kuntoon. Koska tilat ovat muutoinkin nykyaikaisen koulunkäynnin näkökulmasta vanhentuneet, esitetään, että nämä NYK:n vanhimmat osat korvataan kokonaan uudisrakennuksella noin vuosina 2027-2029. Arvioitu investointikustannus uudisrakennukselle (ml. purkutyöt) on nykykustannustasolla 15,5 miljoonaa euroa. Haasteena suunnitelmalle on, että NYK:n vanhat osat on rakennusperintöselvityksessä arvotettu paikallishistoriallisen merkityksen ja ympäristökokonaisuuden vuoksi säilytettäväksi kohteiksi.

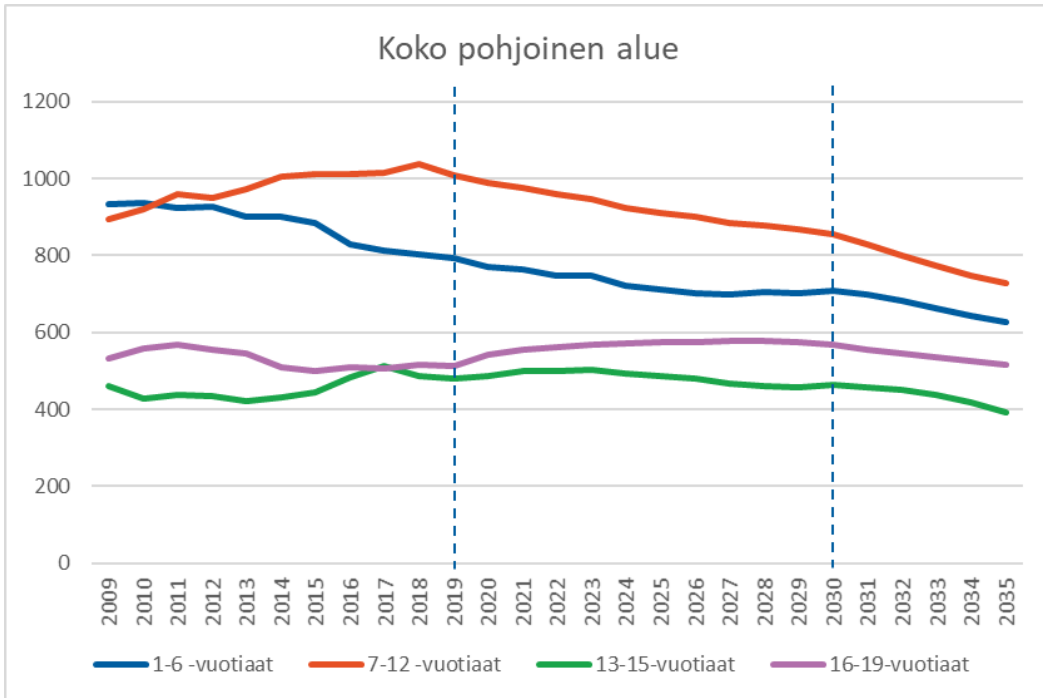


## Keskisen alueen palveluverkon kehittämisen pääkohteet 2020-2030

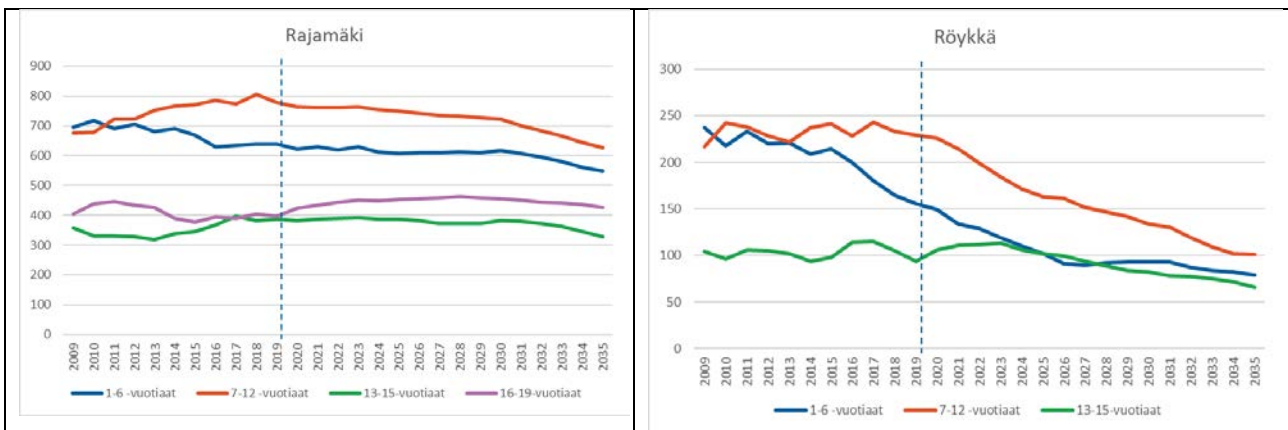
- Lukioratkaisun vaihtoehdot keskisellä alueella ja muutokset palveluverkkoon:
  - 1) Hajautettu lukio: Lukio jatkaa NYK:n tiloissa, NYK:n uusi liikuntarakennus 2025, alkuluokat Maaniitun koululle.
  - 2) Keskitetty lukio, uudisrakennus (Toreeninmäki tai Krannilan urheilupuisto): NYK 6-9 lk (Kivelästä ja Sarjalasta luovutaan), Maaniittu, Lukkari ja Karhunkorpi 0-5 lk, Nukarin koulu jatkaa 0-6 lk.
  - 3) Keskitetty lukio Maaniitun koululle: NYK muuttuu 0-9 lk yhtenäiskouluksi (Kivelästä TAI Sarjalasta luovutaan), 0-2 lk sijoittuvat Maaniitun koulun yhteyteen rakennettavaan omaan lisärakennukseen.
- Lukioratkaisusta riippumatta Nurmijärven yhteiskoulun vanhimmat osat (Erkkilä ja Törmä) uusitaan 2027-2029. Mikäli mahdollista ne korvataan uudisrakennuksella (vaihtoehtona peruskorjaus).
- Maaniitun päiväkodin ja leikkipuiston alueelle varhaiskasvatuksen kampuksen kehittäminen. Kerhotoiminnalle tilat (luovutaan Mäkituvan kerhosta), suurempi leikkipuisto ja lähiliikuntapaikka, varaus päiväkodin laajentamiselle (lisärakennus).
- Kirkonkylän päiväkotit lakkautetaan ja puretaan kaikissa vaihtoehdoissa (eskarit alkuluokkiin kouluille), yksityinen Pilke Helmitarha lopetetaan.
- Palojoen koulu yhdistetään hallinnollisesti Maaniitun kouluun.
- Nukarin ja Karhunkorven koulut yhdistetään hallinnollisesti.
- Pääkirjaston peruskorjaus 2021-2022 (TA 2021, tekninen lautakunta 25.6.2020)

### 4.3 Pohjoisen alueen palveluverkko

Pohjoisen alueen väestön ennakoitaan kokonaisuudessaan hieman laskevan. Lasten ja nuorten määrän lasku on Rajamäellä kuitenkin varsin vähäistä. Sen sijaan Röykässä pienten lasten määrä on ollut merkittävässä laskussa. Klaukkalan ohikulkutien valmistumisen arvioidaan kuitenkin tasaavan laskua 2020-luvun puolivälissä.



**Kuvio 11:** Koko pohjoisen alueen lasten ja nuorten määrän kehitys 2009-2019 sekä ennuste 2020-2035.



**Kuvio 12a-b:** Lasten ja nuorten määrän kehitys 2009-2019 ja ennuste 2020-2035 pohjoisen palvelualueen tilastollisilla suuralueilla Rajamäellä ja Röykässä.

Rajamäellä on käynnissä merkittävä kouluverkon uudistamishanke. Historiallisesti ja arkkitehtonisesti merkittävä Rajakaaren vapaa-aikatalon ja Seitsemän veljeksien yläkoulun kokonaisuus on tullut käyttöikänsä päähän ja ne on asetettu käyttökieltoon. Rajamäen lukion toimipisteen ja yläkoulun (osittain) toiminta on siirtynyt väistötiloihin odottamaan tilojen uusimista/peruskorjausta.

Rajamäellä alakouluikäisten lasten määrä on kasvanut voimakkaasti viime vuosiin saakka, minkä seurauksena Rajamäen koulu ja Länsikaaren koulu ovat täynnä. Tilanahtauden helpottamiseksi esitetään koulujen kuudensien luokkien siirtämistä uudelle yläkoulukampukselle. Tämän myötä myös Rajamäen koulun vanhoista ja huonosti koulukäyttöön soveltuvista rakennuksista voidaan ainakin opetusikäikäntönsä osalta luopua. Kuudensille luokille rajattaisiin kampukselta oma "kotialue" (Kuntolassa).

Historiallinen Rajakaari on kärsinyt merkittävistä sisäilmaongelmista. Lisäksi Rajakaari on rakenteellisesti huonossa kunnossa ja toiminnallisesti vanhentunut. Vaihtoehdoksi jää rakennuksen purkaminen sekä korvaaminen uudella siitä huolimatta, että Rajakaarella on historiallinen ja arkkitehtuurinen merkitys. Uudisrakennus suunnitellaan ulkoisesti vanhaa muistuttavaksi ja sinne on tarkoitus sijoittaa liikuntatilat, Rajamäen kirjasto sekä Rajamäen nuorisotilat.

Mikäli lukioratkaisussa päädytään jatkamaan kahden toimipisteen mallilla, Rajamäen lukion toimipisteelle rakennetaan tilat yläkoulukampuksen yhteyteen. Vaihtoehtona on edelleen selvitettävänä lukion toimipisteen sijoittuminen Työtehoseuran koulutuskeskuksen tiloihin vajaa kilometri kampukselta Kiljavan suuntaan.

Rajamäen varhaiskasvatusikäisten määrässä ei ennusteta tapahtuvan suurta muutosta 2020-luvun aikana. Tornitien päiväkodin uudisrakennus lisää jonkin verran palvelukapasiteettia varhaiskasvatuksessa ja vastaa mahdolliseen osallistumisasteen nousuun. Metsolan päiväkodin käyttöönoton ja tulevan Tornitien uudisrakennuksen myötä Rajamäen alueen vanhoista ja huonosti päiväkotikäyttöön sopivista rakennuksista voidaan luopua. Mikäli lasten määrä laskee merkittävästi 2030-luvulla, Kylänpään vanhasta päiväkodista on mahdollista luopua peruskorjauksen tullessa ajankohtaiseksi.

### Pohjoisen alueen palveluverkon kehittämisen pääkohteet 2020-2030

- Rajamäen kampus: Seitsemän veljeksien koulun vanhan osan korvaava uudisrakennus (2022-2023), Kuntolan peruskorjaus (2023-2024) ja Rajakaaren uudisrakennus (2024-2025)
  - Rajamäen ja Länsikaaren koulujen 6. lk:t siirtyvät kampukselle
  - Rajamäen koulun E-rakennuksesta luovutaan
  - Rajakaaren uudisrakennus: liikuntatilat, nuorisotilat, kirjasto (tämä riippuu vielä suojelumerkinnän poistavan kaavamuutoksen hyväksymisestä)
- Lukion toimipiste yläkoulukampuksen yhteyteen tai lukiokoulutuksen keskittäminen Kirkonkylään (lukiokoulutus Rajamäellä loppuu).
- Lukion toimipisteen toteutusvaihtoehdot (2024-2025):
  - a. hankesuunnitelman mukaisesti
  - b. kustannustehokkaampi moduulirakenteinen toteutus
  - c. väistötilojen siirto vuokraus pysyvästi/toistaiseksi
  - d. olemassa olevien tilojen hyödyntäminen (Työtehoseuran koulutuskeskus)
- Metsolan päiväkodin käyttöönotto 1.1.2021: Rajamäen koulun alkuluokat (0-1 lk), Toivojentien päiväkodin taloista luovutaan.
- Tornitien päiväkodin uudisrakennus 2024-2025. NUUKA-toimenpideohjelman mukaan tämä toteutetaan yksityisenä päiväkotina. Käyttöönoton yhteydessä luovutaan Isokallion päiväkodista, jos mahdollista.
- Tornitien ja Mutkapolun päiväkotien hallinnollinen yhdistäminen, mikäli Tornitien päiväkoti jatkaa kunnallisena päiväkotina.
- Röykkä: päiväkodin omakotitalosta luopuminen (2022), nuorisotilat koululle (arviolta 2026), mahdollisesti koulun lisärakennuksesta luopuminen (2030+)

# Nurmijärven tilastolliset suuralueet

## NURMIJÄRVEN KUNTA Suuraluejako

