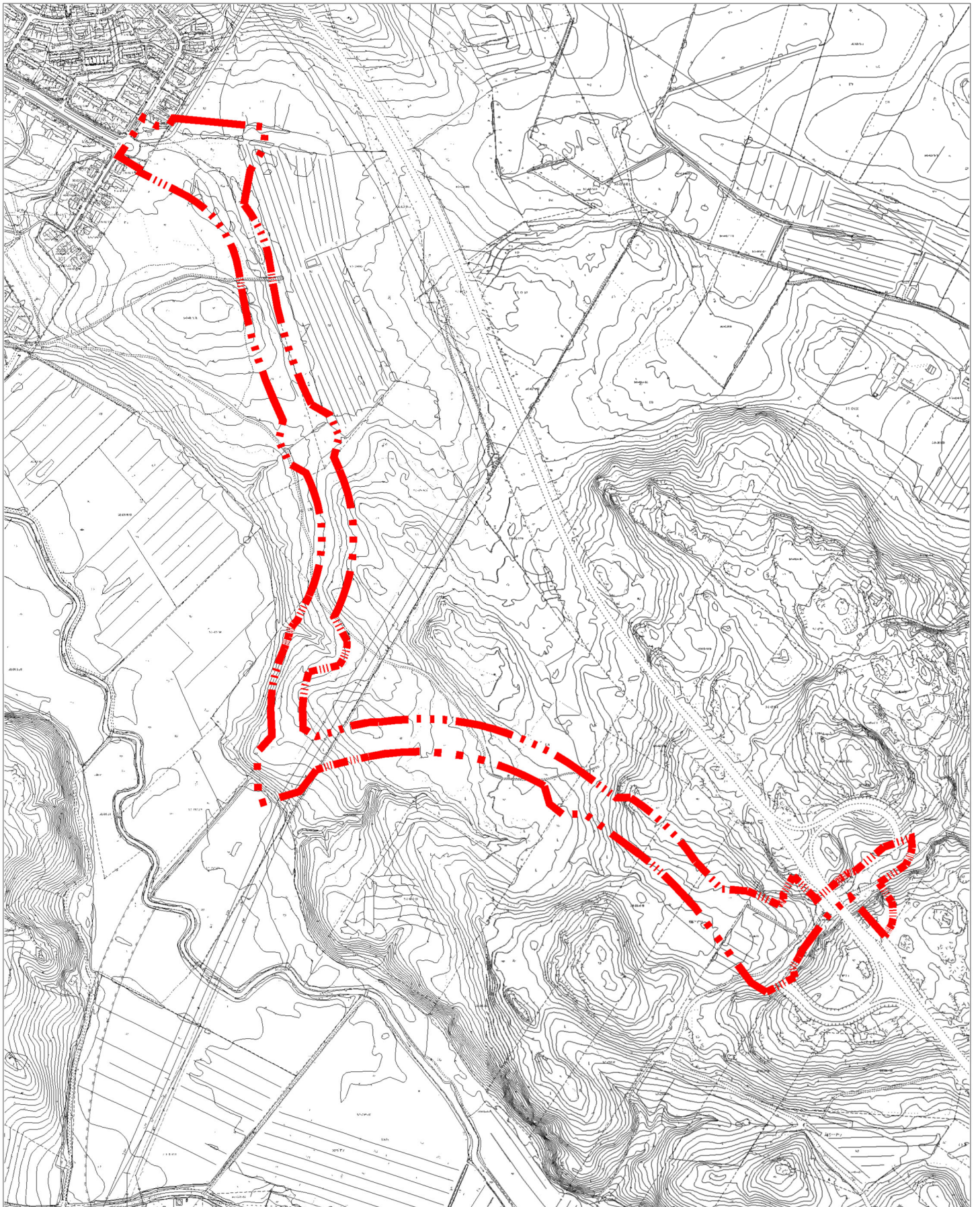


ALUEEN SIJAINTI

NURMIJÄRVEN KUNTA
YMPÄRISTÖTOIMIALA Asemakaavoitus

KLAUKKALA

3-340 Luhtajoentie-Havumäentie



KAAVOITETTAVA ALUE

NURMIJÄRVEN KUNTA
YMPÄRISTÖTOIMIALA Asemakaavoitus

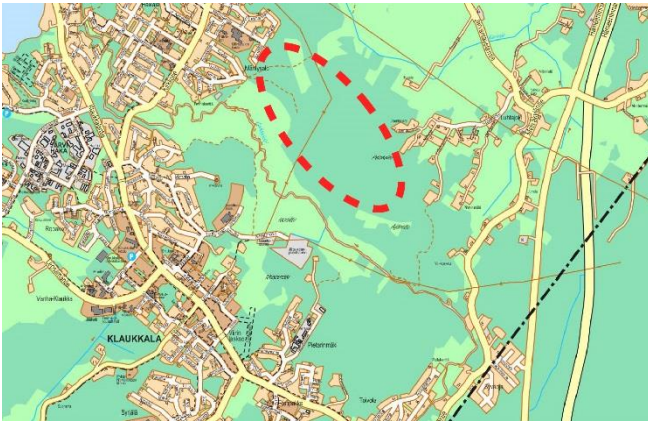
KLAUKKALA

3-340 Luhtajoentie-Havumäentie



Luhtajoentien-Havumäentien asemakaava ja asemakaavan muutos, Klaukkala

Osallistumis- ja arviointisuunnitelma



Mikä on osallistumis- ja arviointisuunnitelma?

Osallistumis- ja arviointisuunnitelman (OAS) tarkoituksena on tiedottaa suunnittelun vuorovaikutustavoista ja kaavan vaikutusten arvioinnista. Siinä esitetään lyhyesti kaavan lähtökohdat, suunnittelun arvioitu aikataulu ja keinot suunnitteluun osallistumiseen sekä mielipiteensä antamiseen suunnitelmasta. Osallistumis- ja arviointisuunnitelmassa kuvaillaan myös, miten ja millaisia vaikutuksia suunnittelussa arvioidaan.

Osallistumis- ja arviointisuunnitelmaa on päivitetty kaava-alueen muuttuneen rajauksen vuoksi luonnosvaiheen sekä ehdotusvaiheen jälkeen. Luonnosvaiheen jälkeen rajausta muutettiin luontoarvojen huomioinnin takia itäosiltaan. Lisäksi kadun vaatima tila tarkentui katusuunnitelman myötä ja päivitettyssä kaavarajauksessa huomioitiin hulevesille varattuja alueita, jotka rakennetaan kadun rakentamisen yhteydessä. Ensimmäisen kaavaehdotuksen jälkeen kaavarajausta tarkennettiin ja kavennettiin päivittyneiden katusuunnitelmien perusteella.

Suunnittelualan sijainti

Suunnittelualue sijaitsee Klaukkalan taajaman itäpuolella Mäntysalon asuinalueelta etelään Luhtajoen koillispuolella.

Mitä alueelle suunnitellaan?

Kaavalla on tarkoitus mahdollistaa osayleiskaavassa esitetyn ohikulkutien liittymän ja tieyhteyksien rakentaminen. Tieyhteydet esitetään ohikulkutieltä Mäntysalon asuinalueelle sekä Viirinlaakson suuntaan. Loppuosa tieyhteydestä Viirinlaaksoon tehdään toisella kaavalla. Kaavan alustava rajausta perustuu Klaukkalan osayleiskaavassa esitettyyn tielinjaukseen ja tarkentuu suunnittelun aikana selvityksiin perustuen. Asemakaavan

yhteydessä selvitettiin mahdollisuudet ohikulkutien maamassojen läjitykseen ja välivara-
rastointiin, mutta todettiin tämä tarpeettomaksi.

Alueen nykytilanne

Suunnittelualue on maa- ja metsätalouskäytössä olevaa aluetta. Se rajautuu luoteessa
Mäntysalon asuinalueeseen, lännen puolella Luhtajoen peltomaisemaan ja idässä tule-
vaan Klaukkalan ohikulkutiehen. Alueesta osan omistavat yksityiset maanomistajat ja
osan kunta. Asemakaavan laatiminen edellyttää maanhankintaa.

Aloite kaavan laatimiseksi

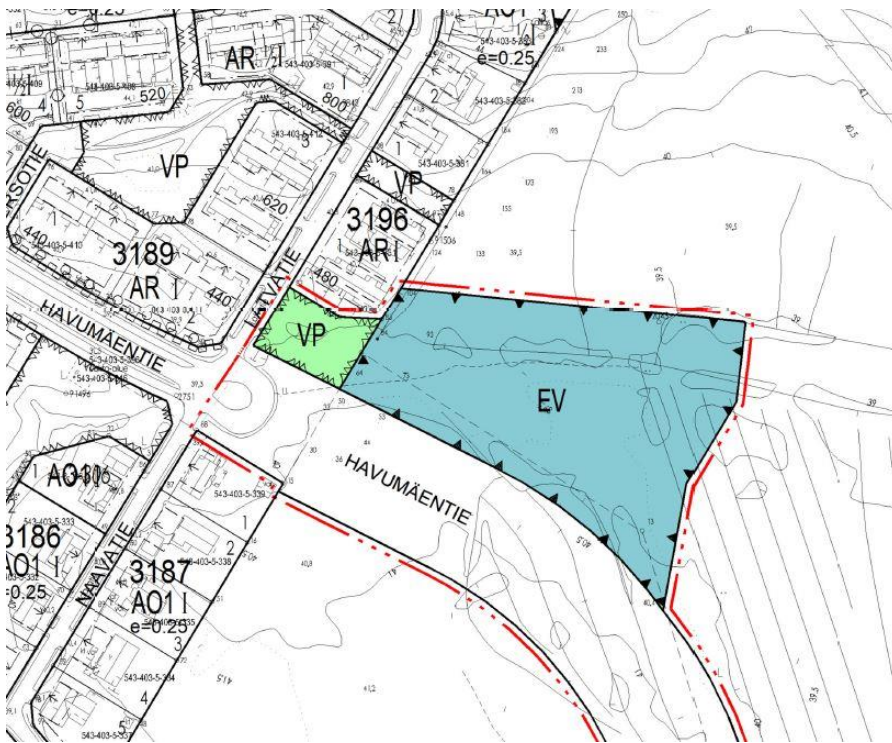
Kaavan laatiminen on käynnistetty kunnan toimesta.

Kaavan tavoitteet

Asemakaavalle sekä asemakaavan muutokselle on asetettu alustaviksi tavoitteiksi
muun muassa:

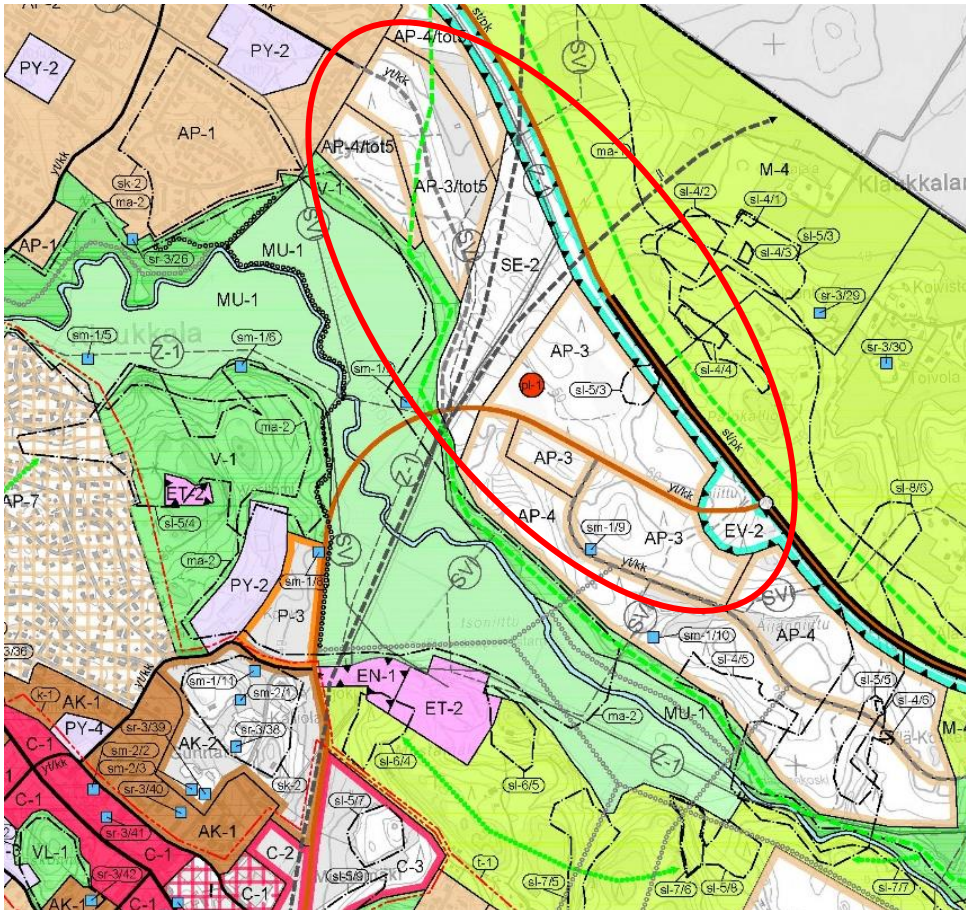
- Kulkuyhteyden mahdollistaminen Klaukkalan keskustan ja ohikulkutien välille
- Yhteyden toiminnallisuuteen liittyvien asioiden mahdollistaminen, kuten tarvit-
taessa melusuojaus, näköesteet tai maanläjitys
- Osayleiskaavassa esitetyn ratalinjauksen toteutumismahdollisuuksien säilyttämi-
nen
- Osayleiskaavassa esitetyn arvokkaan maisema-alueen säilyttäminen

Aluetta koskevat kaavat



Kuva 1. Suunnittelualueen luoteisosassa oleva Mäntysalon alueen asemakaava-
alue. Kaavan päivitetty rajaus ja sisältö esitettyinä väreillä.

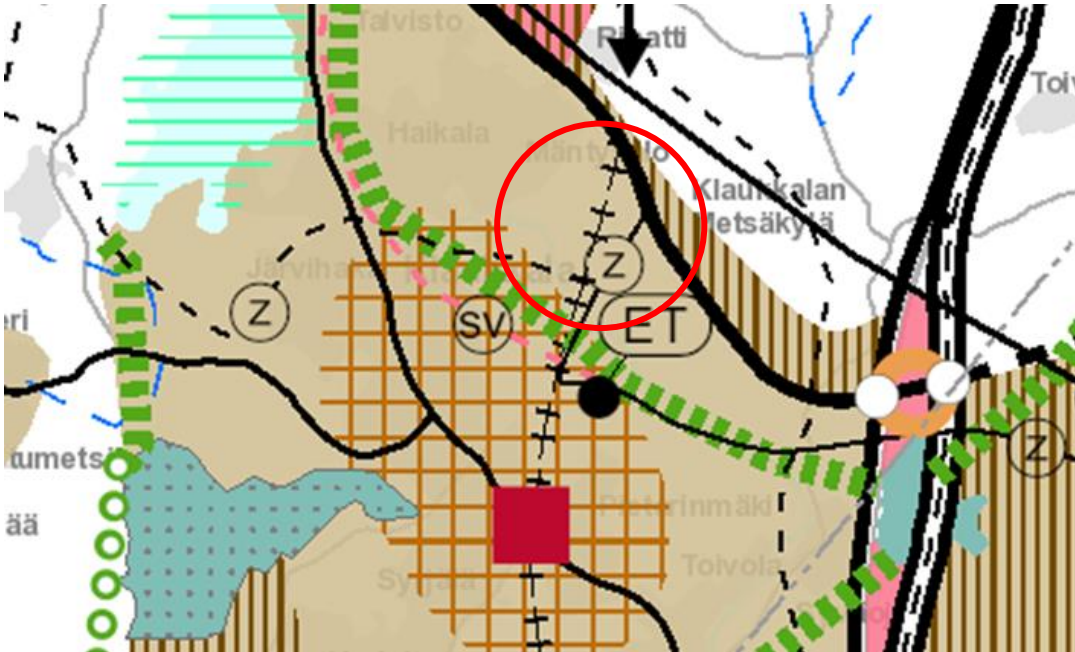
Suunnittelualan luoteispäädyssä Mäntysalon asuinalueella on voimassa Mäntysalon koulun alueen asemakaava (3-195) sekä Sammalkaaren asemakaava (3-197). Suunnittelualan rajauksen alueella asemakaavoissa on viher- sekä katualueita (Kuva 1).



Kuva 2. Klaukkalan osayleiskaava (ote 3.1.2018). Alueelle on osoitettu tielinjaus, ratalinjaus ja asuinalueita. Kaavan likimääräinen sijainti on esitetty punaisella elipsillä.

Klaukkalan osayleiskaavassa (kuva 2, kunnanvaltuusto hyväksynyt 27.1.2016 § 6) suunnitteluala on merkitty pientalovaltaiseksi asuinalueeksi (AP-3), jonka kerrosalasta valtaosa varataan rivi- ja ryhmäpientaloja tai tehokkuusluvultaan vastaavia asuntotyyppejä varten. Osa suunnittelualueesta on merkitty myös selvitysalueeksi (SE-2), joka varataan jatkossa asumiseen. Selvitysalueen asemakaavoitus edellyttää kaavaan osoitetun junaradan linjauksen selvittämistä. Suunnittelualueelle on osoitettu myös suojaviheraluetta (EV-2), jolle voidaan osoittaa melusuojuuksia. Kaavaan on merkitty myös tällä asemakaavalla mahdollistettavat tielinjaukset sekä junaradan linjausvaihtoehdot, jotka ovat osin suunnittelualueella.

Uudenmaan neljännessä vaihemaakuntakaavassa vuodelta 2017 alue sijaitsee taa-jama-alueella (kuva 3). Maakuntakaavassa suunnittelualan läpi on linjattu voimalinja sekä junarata. Neljäs vaihemaakuntakaava käsittelee seuraavia teemoja: elinkei-not ja innovaatiotoiminta, logistiikka, tuulivoima, viherrakenne ja kulttuuriympäristöt. Se ei aiheuta muutoksia alueelle.



Kuva 3. Ote vahvistettujen maakuntakaavojen yhdistelmästä (27.5.2018). Punainen ympyrä osoittaa suunnittelualueen likimääräisen sijainnin.

Uudenmaan kokonaismaakuntakaavan laadinta käynnistyi vuonna 2016. Uudesta koko Uudellemaalle laadittavasta maakuntakaavasta käytetään nimeä Uusimaa-kaava 2050. Nimensä mukaisesti sen aikatahtain on vuodessa 2050. Uusimaa-kaava 2050 on kaksiportainen, eli se koostuu yleispiirteisestä pitkän aikavälin rakennekaavasta sekä tarkentavista seutukohtaisista vaihemaakuntakaavoista.

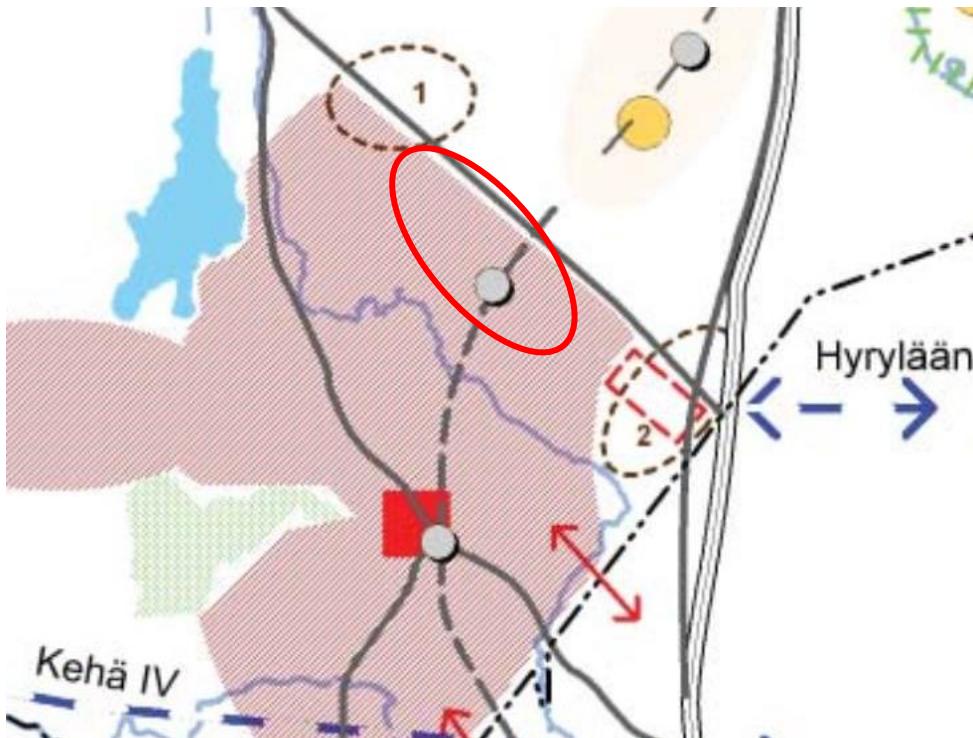
Maakuntavaltuusto hyväksyi Uusimaa-kaava 2050:n elokuussa 2020. Uusimaa-kaava korvaa voimaan tullessaan Nurmijärven kuntaakin koskevat voimassa olevat maakuntakaavat. Lisätietoa löytyy Uudenmaan liiton internetsivuilta.

Aluetta koskevat erilliset suunnitelmat ja päätökset

Maankäytön kehityskuvassa 2040 alue sijoittuu taajamatoimintojen alueelle (kuva 4). Suunnittelualueen koillispuolelle on merkitty Klaukkalan ohikulkutie ja alueen läpi kulkee esitetty ratalinjaus alueelle sijoittuvine asemineen.

Keväällä 2020 laadittu Maankäytön tavoiteohjelma (MATA-ohjelma) korvaa Maankäytön kehityskuva 2040. Maankäytön tavoiteohjelma korvaa myös Maankäytön toteutusohjelman.

Maankäytön tavoiteohjelman kesällä 2020 elinvoimalautakunnassa hyväksytty versio on ensimmäinen ja osittain vielä puutteellinen versio verrattuna tulevien vuosien asiakirjoihin. Ensimmäinen versio painottuu asuntoalueisiin ja jatkossa elinkeinoalueet otetaan mukaan vahvemmin. Maankäytön tavoiteohjelma ei vielä sisällä kaikkia osioita eikä se ole tavoitteidenkaan osalta vielä lopullisessa muodossaan.

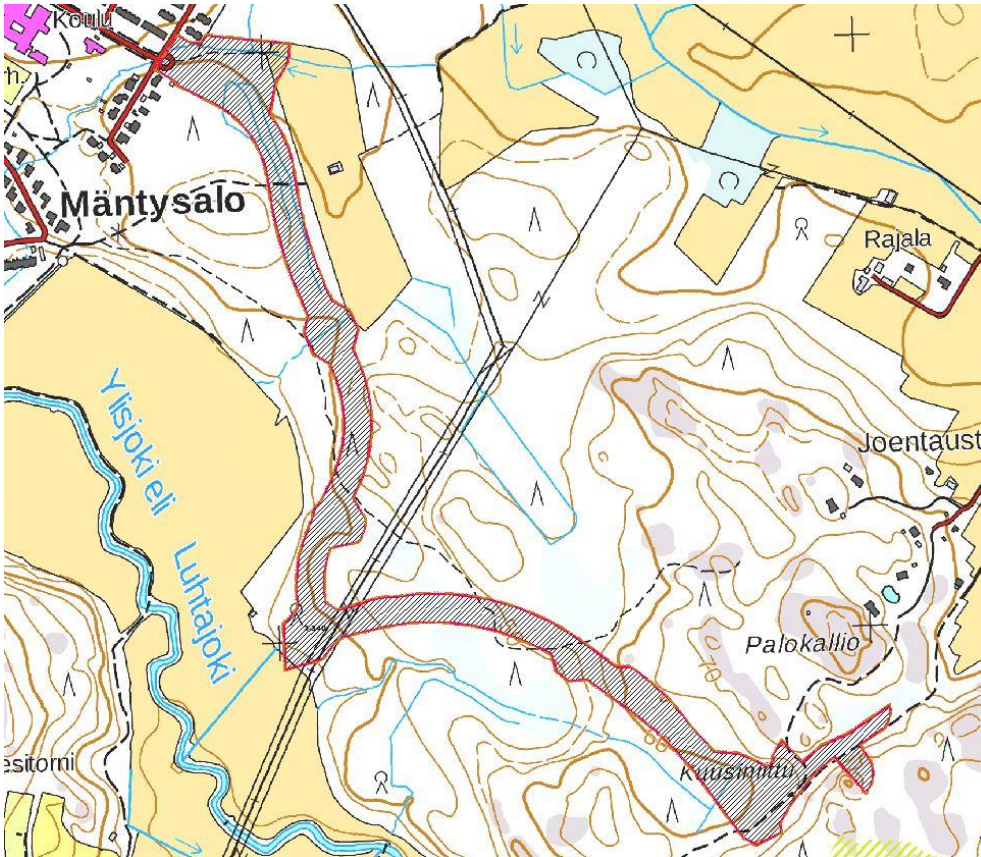


Kuva 4. Ote Nurmijärven maankäytön kehityskuva 2040 (3.1.2018).

[Kaava-alueen päivitetty rajaus](#)

Kaavarajauksista on muutettu luonnos- ja ehdotuskäsittelyiden jälkeen. Kaavaluonnoksen luottamuselinkäsittelyiden jälkeen kaavarajauksista muutettiin alueella olevien luontoarvojen huomioimiseksi. Kaavalla mahdollistettavan kadun linjasta siirrettiin itäosassa pohjoisemmaksi (kuva 5). Muutoksella pystytään turvaamaan paremmin alueella sijaitsevan noron sekä liito-orava-alueen säilyminen. Valmisteluvaiheen kuulemista täydennettiin kaavarajauksen muuttamisen jälkeen.

Kaavarajauksista muutettiin ehdotuskäsittelyn jälkeen tarkentuneen katusuunnitelman perusteella. Aiemmin noin 100 metriä leveää katualuetta kavennettiin noin 50 metrin levyiseksi. Kaava-alueen yhteyteen lisättiin kaksi suojaviheraluetta hulevesien käsittelyä varten. Toinen suojaviheralueista laajensi kaava-aluetta vireillä olorajauksen ulkopuolelle, joten sen osalta suoritettiin ylimääräinen naapurikuuleminen.



Kuva 5. Kaava-alueen päivitetty rajausta peruskartalla. Kaava-alue on kaventunut luonnosvaiheen jälkeen vastaamaan katusuunnitelman mukaista tilantaruutta.

Alueelle ja sen ympäristöön tehdyt selvitykset

Klaukkalan alueelle on laadittu Klaukkalan osayleiskaavan yhteydessä useita selvityksiä, jotka koskevat myös suunniteltavaa aluetta.

Tärkeimpiin selvityksiin lukeutuu mm.:

- Klaukkalan osayleiskaavan luontoselvitys, Enviro Oy, 2012, päivitys 2014.
- Historiallisen ajan muinaisjäännösten inventointi Klaukkalassa ja Lepsämässä, Museovirasto/Vuoristo, 2007
- Klaukkalan osayleiskaavan lepakkokartoitus, BatHouse, 2010, 2012
- Ekologiset yhteydet Klaukkalan alueella, Enviro Oy, 2014
- Nurmijärven arkeologinen inventointi (esihistorialliset muinaisjäännökset), Museovirasto/Seppä, 2006
- Klaukkalan osayleiskaavan maisemaselvitys, Nurmijärven kunta/yleiskaavoitus, 2014
- Klaukkalan osayleiskaavan hulevesiselvitys, Ramboll, 2014
- Klaukkalan tie- ja katuverkkosuunnitelma 2020, Linea Konsultit Oy, 2005, 2012
- Ulkoilu- ja kevyen liikenteen reitistön kehittämissuunnitelma, Nurmijärven kunta, 2010

Lisäksi Klaukkalan Ohikulkutie -hankkeen yhteydessä on tehty aluetta sivuavia luontoselvityksiä vuosina 2015-2016.

Asemakaavatyön yhteydessä alueelle on tehty useita selvityksiä:

- Nurmijärven Klaukkalan Viirinlaakso 2:n ja Luhtajoentie-Havumäentien asemakaava-alueen lepakkoselvitys 2016 ja 2018, Tmi Metsäsiipi, 2018 ja 2020 (luonnos 29.11.2020)
- Nurmijärven Luhtajoentie-Havumäentie-aseamakaavan luontoselvityksen täydennys, Enviro Oy, 2019
- Havumäentien meluselvitys, Sitowise Oy, 2019
- Rakennettavuusselvitys, Sitowise Oy, 2019
- Hulevesiselvitys, Sitowise Oy, 2019
- Liikenneselvitys, Sitowise Oy, 2019
- Liito-oravaselvitys, Enviro Oy, 2020 (luonnos 25.10.2020)

Asemakaavan vaikutusten arviointi

Asemakaavayksikkö ja muut asiantuntijat arvioivat kaavan toteuttamisen vaikutuksia kaavan valmistelun yhteydessä. Tässä yhteydessä selvitetään vaikutukset ympäristöön ja elinoloihin, kuten maisemaan, luontoon, turvallisuuteen ja terveyteen.

Osallistuminen kaavahankkeessa

Aloituskvaihe

Suunnitteluprosessi käynnistyy, kun asemakaavoitus- ja rakennuslautakunta päättää kaavan vireille tulosta. Osallistumis- ja arviointisuunnitelma (OAS) asetetaan nähtäville ja siitä voi esittää mielipiteitä ennen kaavaehdotuksen nähtäville asettamista. Tämä osallistumis- ja arviointisuunnitelma on esillä koko kaavaprosessin ajan kunnan internetsivuilla ja tarvittaessa sen saa myös paperisena kaavoituksen asiakaspalvelusta. Osallistumis- ja arviointisuunnitelmaa täydennetään tarvittaessa kaavaprosessin edetessä.

Kaavan valmistelijat ovat tavattavissa kunnanvirastolla sopimuksen mukaan.

Asemakaavaluonnos

Asemakaavaluonnos käsitellään asemakaavoitus- ja rakennuslautakunnassa sekä kunnanhallituksessa. Kaavaluonnos asetetaan alustavasti nähtäville 30 vuorokaudeksi. Nähtävilläolosta ilmoitetaan kirjeillä, kuulutuksella sekä kunnan Internet-sivuilla ja osallisilla on mahdollisuus esittää siitä mielipiteitä. Viranomais- ja muu asiantuntijayhteistyö järjestetään lausuntopyynnöin ja erillisin neuvotteluin.

Asemakaavaehdotus

Kaavaluonnoksen ja siitä saadun palautteen pohjalta valmistellaan kaavaehdotus, joka käsitellään asemakaavoitus- ja rakennuslautakunnassa ja kunnanhallituksessa. Kaavaehdotus asetetaan julkisesti nähtäville 30 vuorokaudeksi. Nähtävilläolosta ilmoitetaan kirjeillä, kuulutuksella sekä kunnan Internet-sivuilla. Osalliset voivat tehdä kaavaehdotuksesta muistutuksen sen nähtävilläoloaikana. Muistutus tulee osoittaa asemakaavoitus- ja rakennuslautakunnalle ja toimittaa kunnanviraston kirjaamoon. Viranomais- ja muu asiantuntijayhteistyö järjestetään lausuntopyynnöin ja erillisin neuvotteluin.

Hyväksyminen

Asemakaava on vaikutuksiltaan merkittävä ja sen hyväksymisestä päättää kunnanvaltuusto.

Kaavahankkeen osalliset

Alueen suunnittelussa osallisia ovat mm:

- alueen ja lähialueiden asukkaat ja maanomistajat
- Nurmijärven kunnan hallinto mm. ympäristötoimiala ja luottamuselimet
- muut viranomaiset: Keski-Uudenmaan pelastuslaitos, Keski-Uudenmaan ympäristökeskus, Uudenmaan liitto, Uudenmaan elinkeino-, liikenne- ja ympäristökeskus (ELY), Väylävirasto, Fingrid
- yritykset: alueella toimivat yritykset, Nurmijärven Sähkö Oy, Nurmijärven Vesi, Telia Oyj, Elisa Oyj

Kaavahankkeesta tiedottaminen

Kaavahankkeen etenemistä ja päätöksentekoa voi seurata Nurmijärven kunnan verkkosivuilta. Kaava-asiakirjat ovat esillä asemakaavoituksen sivulla: nurmijarvi.fi/kuntalaisen-palvelut/maankaytto-ja-liikenne/kaavoitus/ajankohtaiset-asekaavat/

Suunnittelun etenemisestä sekä osallistumismahdollisuuksista tiedotetaan:

- kirjeillä osallisille (alueen maanomistajat)
- Nurmijärven Uutisissa
- kunnanviraston ilmoitustaululla tai kaavoituksen asiakaspalvelussa
- kunnan verkkosivuilla www.nurmijarvi.fi
- lausuntopyynnöillä (viranomaiset)

Asemakaavaluonnoksen ja -ehdotuksen nähtävilläolosta tiedotetaan kuulutuksella, joka julkaistaan Nurmijärven Uutisissa.

Mielipiteet ja muistutukset

Kirjalliset mielipiteet ja muistutukset tulee toimittaa osoitteeseen:

Nurmijärven kunta, Asemakaavoitus- ja rakennuslautakunta, Keskustie 2 B, PL 37, 01901 Nurmijärvi

tai sähköpostilla osoitteeseen kunta@nurmijarvi.fi

Kaavaa valmistelee

Kaavasuunnittelija Juha Kanninen
p. 040 317 2364

Sähköposti:
etunimi.sukunimi@nurmijarvi.fi

Aikataulu

Tavoiteaikataulua on täsmennetty hankkeen edetessä. Uuden tavoiteaikataulun mukaan asemakaavaehdotus II tulee lautakuntakäsittelyyn syksyllä 2020 ja asetetaan nähtäville samaan aikaan katusuunnitelman kanssa alkuvuodesta 2021. Kaava on tarkoitus hyväksyä vuoden 2021 aikana.



Luhtajoentien-Havumäentien asemakaava ja asemakaavan muutos, Klaukkala

Asemakaava koskee Klaukkalan kylän tiloja Gunnari 543-403-3-508, Sammalmäki 543-403-5-396, Niinisalo 543-403-5-422, Kalliomaa 543-403-6-26, Isoniitty 543-403-6-85, Koivisto 543-403-8-726, Koivisto III 543-403-8-727, Klaukka 543-403-19-24, Yli-Klaukka 543-403-19-31, Peltola 543-403-19-39, Kuusiniitty 543-403-49-9 ja (nimetön) 543-403-49-10.

Asemakaavalla ja asemakaavan muutoksella muodostuu katu- ja virkistysaluetta.

Asemakaavan muutoksen selostus koskee 15.12.2020 päivättyä asemakaavakarttaa.



Vireille tulosta on ilmoitettu Nurmijärven Uutisissa 14.2.2018.

SISÄLLYSLUETTELO

1	PERUS- JA TUNNISTETIEDOT.....	3
1.1	TUNNISTETIEDOT	3
1.2	KAAVA-ALUEEN SIJAINTI	3
1.3	KAAVAN TARKOITUS	3
1.4	LUETTELO SELOSTUKSEN LIITEASIAKIRJOISTA	4
1.5	LUETTELO MUISTA KAAVAA KOSKEVISTA TAUSTASELVITYKSISTÄ JA LÄHDEMATERIAALISTA	4
2	TIIVISTELMÄ.....	5
2.1	KAAVAPROSESSIN VAIHEET	5
2.2	ASEMAKAAVAN SISÄLTÖ	5
3	KAAVOITUKSEN LÄHTÖKOHDAT.....	6
3.1	SELVITYS SUUNNITTELUALUEESTA	6
3.1.1	ALUEEN YLEISKUVAUS	6
3.1.2	LUONNONYMPÄRISTÖ.....	7
3.1.3	RAKENNETTU KULTTUURIYMPÄRISTÖ JA MUINAISMUISTOT	17
3.1.4	RAKENNETTU YMPÄRISTÖ	18
3.1.5	MAANOMISTUS.....	21
3.2	SUUNNITTELUTILANNE	21
3.2.1	VALTAKUNNALLISET ALUEIDENKÄYTTÖTAVOITTEET.....	21
3.2.2	MAAKUNTAKAAVA	22
3.2.3	MAANKÄYTÖN TAVOITTEOHJELMA.....	23
3.2.4	YLEISKAAVA	23
3.2.5	ASEMAKAAVA	23
3.3	RAKENNUSJÄRJESTYS	24
4	KAAVOITUKSEN VAIHEET	24
4.1	ASEMAKAAVAN SUUNNITTELUN TARVE	24
4.2	SUUNNITTELUN KÄYNNISTÄMINEN JA SITÄ KOSKEVAT PÄÄTÖKSET.....	24
4.3	OSALLISTUMINEN JA YHTEISTYÖ	24
4.3.1	OSALLISET	24
4.3.2	SUUNNITTELU JA VUOROVAIKUTUS	25
4.3.3	PÄÄTÖKSENTEKO	27
4.4	ASEMAKAAVAN TAVOITTEET.....	27
4.5	ASEMAKAAVARATKAISUN VAIHTOEHDOT JA NIIDEN VAIKUTUKSET	27
4.5.1	EHDOTUS II -VAIHEEN ASEMAKAAVARATKAISUN VALINTA JA PERUSTEET	29
5	ASEMAKAAVAN MUUTOKSEN KUVAUS.....	29
5.1	KAAVAN RAKENNE.....	29
5.2	ASEMAKAAVAN VAIKUTUKSET.....	30
5.3	NIMISTÖ	32
6	ASEMAKAAVAN MUUTOKSEN TOTEUTTAMINEN	32
7	KAAVATYÖHÖN OSALLISTUNEET.....	32

1 Perus- ja tunnistetiedot

1.1 Tunnistetiedot

Kaavan nimi:	Luhtajoentie-Havumäentien asemakaava ja asemakaavan muutos
Kaavatunnus:	3-340
Kaava-alue:	Asemakaava koskee tiloja: Gunnari 543-403-3-508 Sammalmäki 543-403-5-396 Niinisalo 543-403-5-422 Kalliomaa 543-403-6-26 Isoniitty 543-403-6-85 Koivisto 543-403-8-726 Koivisto III 543-403-8-727 Klaukka 543-403-19-24 Yli-Klaukka 543-403-19-31 Peltola 543-403-19-39 Kuusiniitty 543-403-49-9 (nimetön) 543-403-49-10
Kaavan laatijat:	kaavasunnittelija Juha Kannainen
Yhteystiedot:	Nurmijärven kunta Ympäristötoimiala, Asemakaavoitus PL 37 01901 Nurmijärvi
Vireille tulopäivä:	14.2.2018
Luonnos nähtävillä:	5.7.–31.8.2018
Ehdotus nähtävillä:	XX.XX.–XX.XX.XXXX
Hyväksymispäivä:	XX.XX.XXXX

1.2 Kaava-alueen sijainti

Suunnittelualue sijaitsee Klaukkalan asemakaava-alueen itäpuolella Mäntysalon, Klaukkalan Metsäkylän ja vesitorninmäen välissä. Suunnittelualueelta on matkaa Klaukkalan keskustaan noin 1 km. Suunnittelualueen pinta-ala on noin 15 hehtaaria.

1.3 Kaavan tarkoitus

Klaukkalan itäpuolitse rakennetaan taajaman ohittava ohikulkutie. Tällä kaavalla mahdollistetaan ohikulkutielle liittymä, jolla taajaman katuverkosto liittyy ohikulkutiehen Viirinlaaksosta ja Mäntysalosta. Kaava suunnitellaan siten, että osayleiskaavassa esitetty kaava-alueen läpi kulkeva ratayhteys on mahdollista toteuttaa tämän kaavan toteutumisen jälkeenkin. Viirinlaakson yhteys suunnitellaan tämän kaavan lisäksi toisella asemakaavalla, joka sijoittuu tämän kaavan ja Viirinlaakson asemakaavoitetun alueen väliin. Aloitteen asemakaavan laatimisesta on tehnyt kunta.

Luhtajoentie-Havumäentien kaavalla ohjataan liikennealueen toteutusta. Osayleiskaavan mukaista kadun ympärille sijoittuvaa rakentamista ei osoiteta tällä kaavalla.

1.4 Luettelo selostuksen liiteasiakirjoista

1. Kaava-alueen sijainti
2. Kaavoitettava alue
3. Osallistumis- ja arviointisuunnitelma (OAS)
4. Kaavakartta ja -määräykset
5. Tilastolomake
6. Mielipiteet, lausunnot ja niihin laaditut vastineet
7. Muinaismuistolain 13 §:n mukaisen Museoviraston, Nurmijärven kunnan ja maanomistajien välisten neuvotteluiden muistio, Museovirasto, 2018
8. Muistio kunnan, katusuunnitelmaa laativan konsultin, ELY:n ja Keski-Uudenmaan ympäristökeskuksen tekemästä maastokäynnistä alueelle 13.11.2018
9. Nurmijärven Klaukkalan Viirinlaakso 2:n ja Luhtajoentie-Havumäentien asemakaava-alueen lepakkoselvitys 2016 ja 2018, Tmi Metsäsiipi, 2018
10. Nurmijärven Luhtajoentie-Havumäentie-asemakaavan luontoselvityksen täydennys, Enviro Oy, 2019
11. Havumäentien meluselvitys, Sitowise Oy, 2019
12. Rakennettavuusselvitys, Sitowise Oy, 2019
13. Hulevesiselvitys, Sitowise Oy, 2019
14. Liikenneselvitys, Sitowise Oy, 2019

1.5 Luettelo muista kaavaa koskevista taustaselvityksistä ja lähdemateriaalista

- Klaukkalan ohikulkutien luontoselvitys, Enviro Oy, 2015
- Klaukkalan ohikulkutien liito-oravaselvitys, Enviro Oy, 2015
- Klaukkalan osayleiskaavan luontoselvitys, Enviro Oy, 2012, päivitys 2014.
- Historiallisen ajan muinaisjäännösten inventointi Klaukkalassa ja Lepsamässä, Museovirasto/Vuoristo, 2007
- Klaukkalan osayleiskaavan lepakkokartoitus, BatHouse, 2010, 2012, 2018
- Ekologiset yhteydet Klaukkalan alueella, Enviro Oy, 2014
- Nurmijärven arkeologinen inventointi (esihistorialliset muinaisjäännökset), Museovirasto/Seppä, 2006
- Klaukkalan osayleiskaavan maisemaselvitys, Nurmijärven kunta/yleiskaavoitus, 2014
- Klaukkalan osayleiskaavan hulevesiselvitys, Ramboll, 2014
- Klaukkalan tie- ja katuverkkosuunnitelma 2020, Linea Konsultit Oy, 2005, 2012
- Ulkoilu- ja kevyenliikenteen reitistön kehittämissuunnitelma, Nurmijärven kunta, 2010
- Katusuunnitelmat Luhtajoentielle sekä Havumäentielle tämän kaavan alueelle, Sitowise. Katusuunnitelmia työstetään kaavan kanssa rinnan.

2 Tiivistelmä

2.1 Kaavaprosessin vaiheet

Asemakaavan muutos tuli vireille 14.2.2018 Nurmijärven kunnan aloitteesta. Osallistumis- ja arviointisuunnitelma annettiin tiedoksi asemakaavoitus- ja rakennuslautakunnalle 23.1.2018 ja se on ollut nähtävillä kunnanvirastossa ja asemakaavoituksen internetsivuilla 15.2.2018 alkaen.

Asemakaavan muutosluonnos käsiteltiin asemakaavoitus- ja rakennuslautakunnassa sekä kunnanhallituksessa. Asemakaavaluonnos pidettiin nähtävillä 5.7.-31.8.2018. Kaavaluonnoksesta annettiin 8 lausuntoa ja 1 mielipide.

Asemakaavaluonnoksen nähtävillä olon jälkeen kaava-alueita muutettiin merkittävästi luontoarvojen sekä korkeuserojen vaatimien tilavaatimusten huomioimiseksi. Sen vuoksi valmisteluvaiheen kuulemista täydennettiin kuulemalla alueen maanomistajia kirjeitse. Kuulemisen täydennyksestä saatiin kirjallista palautetta, joka käydään läpi selostuksen kohdassa 4.3.2. Muutoksista kuultiin myös ELY-keskusta sekä Keski-Uudenmaan ympäristökeskusta kahdenkeskisissä kokouksissa. ELY-keskuksella sekä Keski-Uudenmaan ympäristökeskuksella ei ollut asiasta huomauttamista.

Kaavaehdotus käsiteltiin asemakaavoitus- ja rakennuslautakunnassa 21.5.2019 sekä kunnanhallituksessa 3.6.2019. Asemakaavaehdotus oli tarkoitus laittaa nähtäville yhtä aikaa katusuunnitelman kanssa. Katusuunnitelman valmistuttua myöhässä syksyllä 2019, asemakaavaehdotusta päätettiin kuitenkin päivittää katusuunnitelman perusteella ja kaavaehdotus päätettiin viedä myöhemmin uudelleen lautakunnan ja kunnanhallituksen käsittelyyn.

Katualuetta kavennettiin merkittävästi keväällä 2019 käsiteltyyn asemakaavaehdotukseen verrattuna syksyllä 2020, tarkentuneen katusuunnitelman perusteella. Katusuunnitelma päivittyi vielä tämänkin jälkeen ja loppusyksystä 2020 kaava-alueita laajennettiin vireillä olevan kaava-alueen ulkopuolelle Havumäentien pohjoisosan itäpuolella. Laajennuksesta järjestettiin maanomistajakuuleminen ennen asemakaavaehdotus II:n lautakunta- ja kunnanhallituskäsittelyä 15.12.2020. Viimeisin päivitys kaava-alueeseen tehtiin marras-joulukuun vaihteessa 2020, ennen lautakuntakäsittelyä, jolloin Luhtajoentien ja Klaukkalan kehätien eritasoristeys laajeni katusuunnitelman päivittymisen myötä hieman kaava-alueen ulkopuolelle, Valtion omistaman tiealueen sisällä.

Asemakaavan muutoksen hyväksyy kunnanvaltuusto.

Asemakaavan muutos on tehty Nurmijärven kunnan omana työnä.

2.2 Asemakaavan sisältö

Kaavalla mahdollistetaan katuyhteys Mäntysalon, Klaukkalan Metsäkylän ja Luhtajokilaakson väliselle metsä- ja peltovaltaiselle alueelle, joka yhdistää tulevan Klaukkalan ohikulkutien taajaman katuverkkoon Mäntysalon sekä Viirinlaakson kohdalla. Kaavan mahdollistamalla yhteydellä helpotetaan

Klaukkalan alueen liikennettä ja mahdollistetaan sujuva liittyminen ohikulkutielle.

Osayleiskaavassa on osoitettu asumista kadun molemmin puolin, joten kaava palvelee tulevaa maankäyttöä. Katua ympäröivä maankäyttö suunnitellaan tulevaisuudessa, kun toteuttaminen on ajankohtaisempaa.

Kaavan vaikutukset ihmisiin ja ympäristöön tutkitaan kaavatyön yhteydessä.

3 Kaavoituksen lähtökohdat

3.1 Selvitys suunnittelualueesta

3.1.1 Alueen yleiskuvaus

Suunnittelualue sijaitsee Klaukkalan taajaman itäpuolella noin kilometrin päässä keskustasta. Suunnittelualue on pinta-alaltaan noin 15 hehtaaria.



Kuva 1. Suunnittelualue ilmakuvasa (3.12.2020)

Suunnittelualue on pääosin metsää (Kuva 1). Maasto on mäkeä, paikoin jyrkkää. Alueen läpi kulkee sähkölinja ja muutamia metsäautoteitä sekä polkuja. Alueen läpi on myös ajoyhteys kaava-alueen vieressä sijaitsevalle pelolle.

Kaava-alueeseen kuuluu Mäntysalon päädyssä käänköpaikka sekä pieni lähivirkistysalue ja puisto. Pääosin kaava-alue on metsäisten alueiden sisällä, mutta joiltakin osin kaava-alue rajoittuu avoimiin peltoihin.

3.1.2 Luonnonympäristö

Maisema

Kaava-alue sijoittuu paikoin selänteiden rinteille ja paikoin laaksoihin niiden väliin. Selännealue, jolla kaava-alue sijaitsee, toimii vedenjakajana kaava-alueen lounaispuolelle jäävän Luhtajoen ja koillispuolella sijaitsevan Kurtojan välillä. Samalla metsäinen vyöhyke erottaa Klaukkalan Metsäkylän ja Luhtajokilaakson avoimet peltomaisemat toisistaan.

Länsireunalla kaava-alue sijoittuu aukeiden peltojen laidalle (Kuva 2) ja näkyy ympäröivään maisematilaan, mutta suurimmaksi osaksi sitä ympäröivät metsät. Kaava-alueen pohjoispääty näkyy Mäntysalon taajama-alueelle (Kuva 3). Luhtajoen peltoauekan toiselta puolelta metsäalue hahmottuu kokonaisuutena ja sen siluetti on säilynyt selkeänä ja yhtenäisenä. Selkeitä kaukomaisemassa näkyviä kiintopisteitä ei ole.

Alueen maisema on metsäistä ja mäkistä. Selänteet ja soistuneet laaksot vuorottelevat. Aluetta halkoo muutama uoma, jotka laskevat pääosin länteen Luhtajokeen. Kaava-alueen läpi kulkeva voimalinja muodostaa maisemassa erottuvan aukon metsään. Alueen läpi kulkevat metsäautotiet ja polut noudattavat maastonmuotoja, eivätkä hahmotu metsästä juurikaan ulospäin.



Kuva 2. Kuva Luhtajokilaakson länsilaidalta lämpövoimalan kohdalta kohti kaava-aluetta. Kaava-alue näkyy metsän reunassa voimalinjan vasemmalla puolella. Muuten alue on metsän takana.



Kuva 3. Mäntysalon päädyssä kaava-alue rajautuu Havumäentiehen, joka kaavan suunnitelman mukaan jatkuisi suoraan kuvan kohdasta eteenpäin.

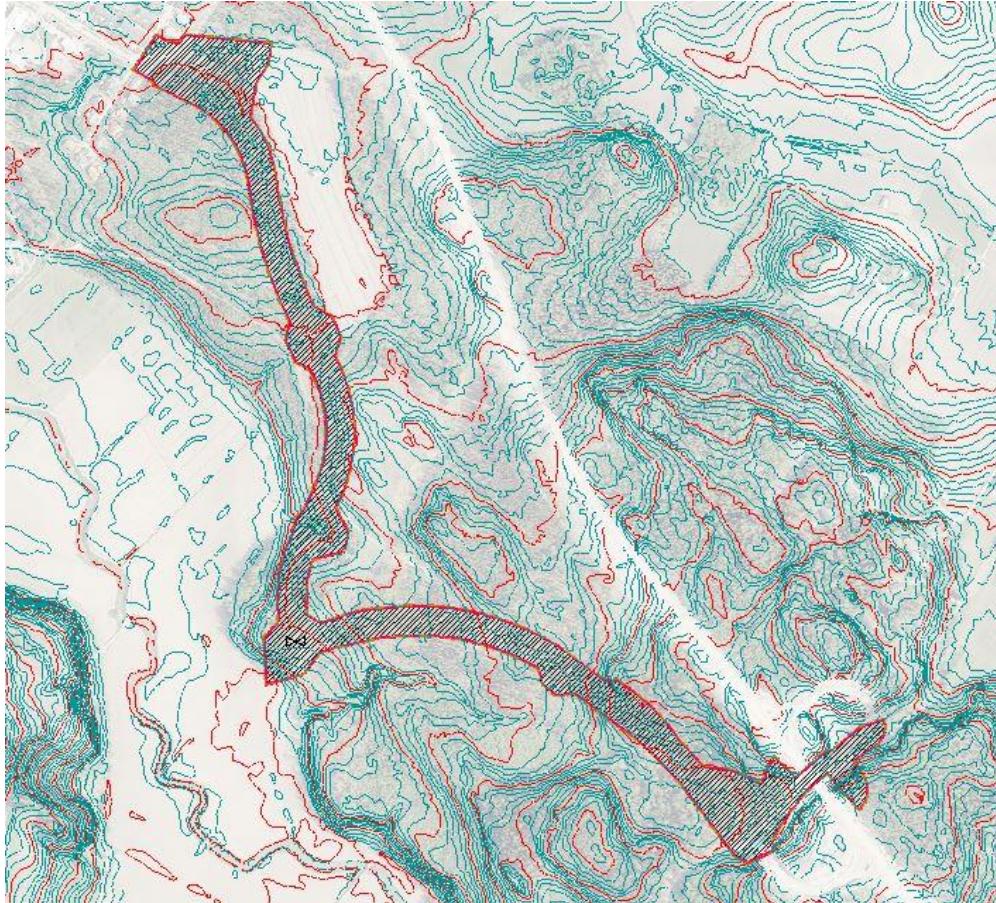
Alue ympäristöineen on maisemakuvaltaan melko tavanomaista eteläsuomalaisista maalaismaisemaa, jossa vuorottelevat metsäiset selänteet sekä avoimet peltolaaksot. Rakentaminen on keskittynyt alueen pohjoispuolelle Mäntysaloon sekä Klaukkalan taajamaan Luhtajokilaakson toiselle puolelle. Alueen itäpuolella Klaukkalan Metsäkylässä on maaseutumaisista hajakentäistä, joka sijoittuu metsäisten alueiden laitamille.

Klaukkalan osayleiskaavan maisemaselvityksessä alue on merkitty metsäiseksi selänneeksi. Alue rajautuu rakennettuun taajamaan (Mäntysalon alue) pohjoisessa. Lounaassa on maisemaa rajaava metsänreuna ja sen lounaispuolella tärkeä avoin-/peltomaisema (III-luokan maisema-alue).

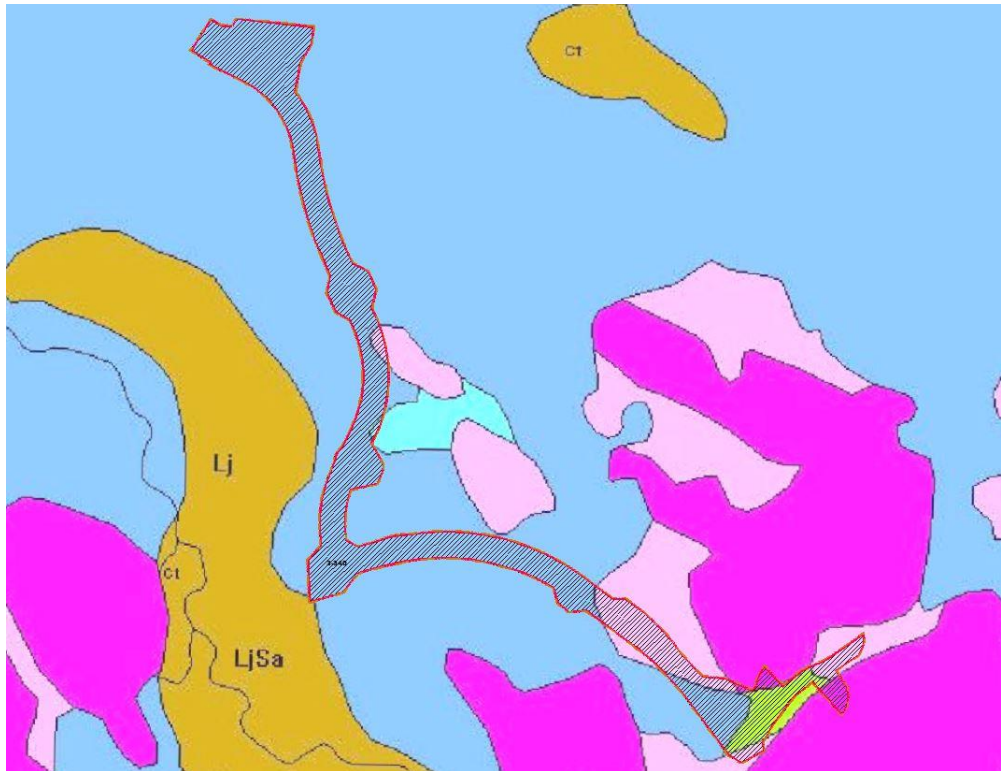
Klaukkalan osayleiskaavan maisemaselvityksessä Luhtajokilaakson maisemaa kuvataan muuttuneeksi maalaismaisemaksi. Siinä tunnistetaan avoin kulttuurimaisema ja sen arvo taajaman laidalla. Samalla kuitenkin todetaan, että Mäntysalon rakentaminen avoimen pellon reunalle sekä muun muassa lämpövoimala ja peltoaukeaa halkova voimalinja ovat muuttaneet maisemaa. Myös Luhtajokilaakson virkistysarvo on otettu esiin ja selvityksessä todetaan, että se palvelee virkistysalueena peltoaukeista ainoana Klaukkalassa läpi vuoden.

Topografia ja maaperä

Topografialtaan alue on jokilaakson laidalle sijoittuvaa vaihtelevaa selännealuetta (Kuva 4). Paikoin maasto on jyrkähköä, mutta selännejakso ei erotu maisemassa erityisen korkeana kohtana. Maastossa vaihtelevat matalat selänteet ja niiden väliin jäävät kapeat laaksot. Länsipäädyssä kaava-alue on pääosin rinteen vaihtumisvyöhykettä. Itäpäädyssä kaava-alue sijoittuu laaksoihin



Kuva 4. Maanpinnan korkeuserot esitettyinä korkeuskäyrin (3.12.2020).



Kuva 5. Maaperäkartta. Sininen on savea, vaaleanpunainen moreenia, magenta kallio-maata, vihreä hiekkaa, turkoosi hietaa ja ruskea liejusavea (12.11.2020).

Alueen maaperä on lähes kokonaan savea (kuva 5

Topografia ja maaperä

Topografialtaan alue on jokilaakson laidalle sijoittuvaa vaihtelevaa selänne-alueetta (Kuva 4). Paikoin maasto on jyrkähköä, mutta selännejakso ei erotu maisemassa erityisen korkeana kohtana. Maastossa vaihtelevat matalat selänteet ja niiden väliin jäävät kapeat laaksot. Länsipäädyssä kaava-alue on pääosin rinteiden vaihteluvyöhykettä. Itäpäädyssä kaava-alue sijoittuu laaksoihin

Kuva 4. Maanpinnan korkeuserot esitettynä korkeuskäyrin (3.12.2020.). Alueen keskivaiheilla erottuu moreenista koostuvat kumpareet ja eteläosassa maasto on kallioisempaa. Kaava-alueen länsipuolella hahmottuu Luhtajokilaakso, jonka maaperä on liejusavea.

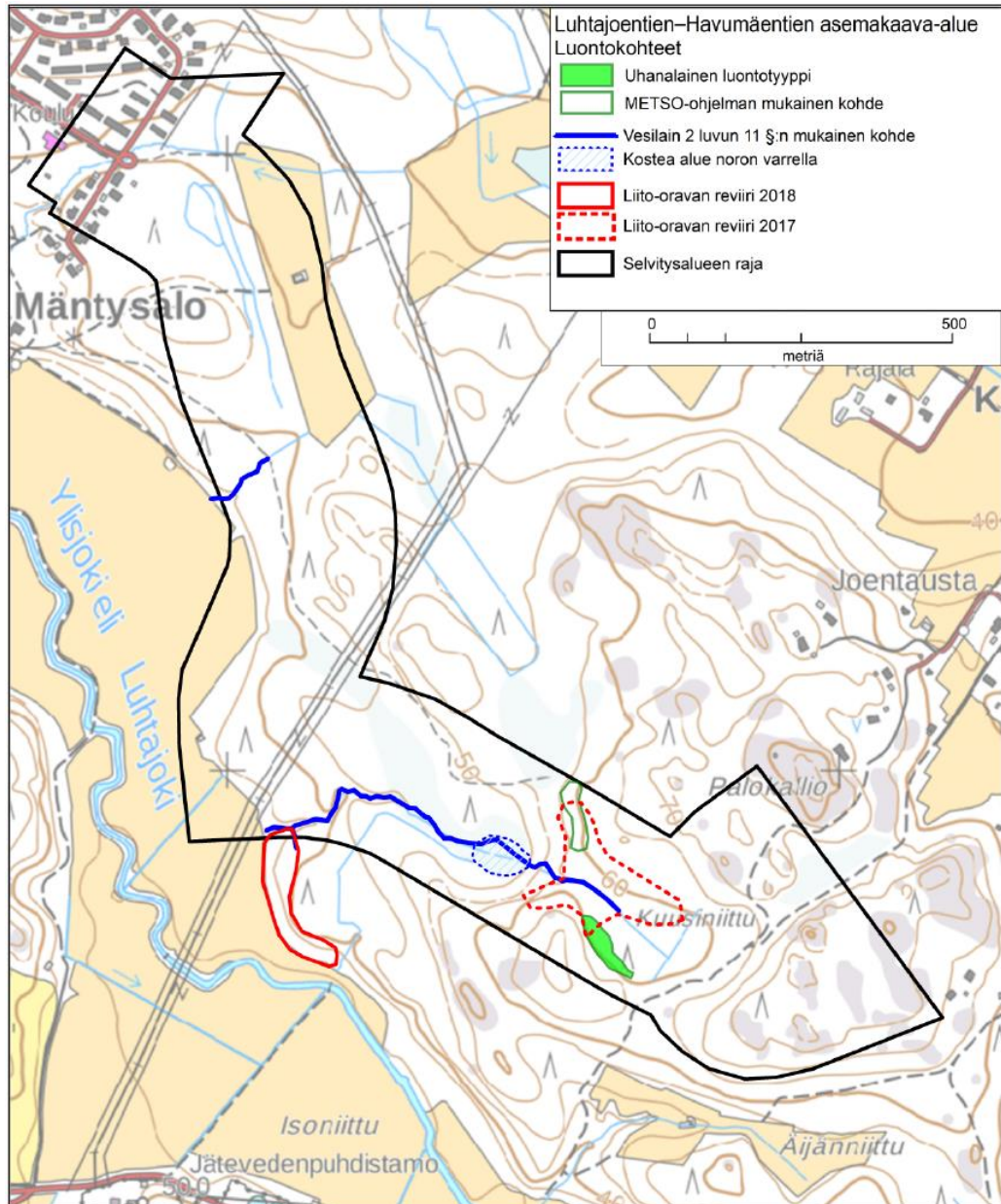
Alueen rakennettavuudesta on teetetty selvitys, joka on kaavan liitemateriaalina. Selvityksessä on todettu alueen olevan lähes kokonaan hankalasti rakennettava ja vaativan suurelta osin massanvaihtoja, paalulaattaa tai stabiointia. Kadun linjaus on suunniteltu siten, että maanpinnan muodot sekä maaperä huomioidaan mahdollisimman hyvin osana kokonaissuunnittelua.

Kasvillisuus ja eläimistö

Enviro Oy on laatinut luontoselvityksen Viirinlaakso II -kaavan sekä suunnitellun Luhtajoentien-Havumäentie -kaavan alueelle vuonna 2016. Selvitystä on täydennetty vuosina 2017 sekä 2019. Viimeisin täydennys luontoselvitykseen on vuonna 2020 tehty liito-oravaselvitys, jonka luonnos on valmistunut lokakuussa 2020.

Uudet selvitykset kattavat koko kaava-alueen lähiympäristöineen. Selvityksissä on annettu suosituksia myös luontoarvojen huomioinnista kaavoituksessa (Kuva 4). Selvityksissä on tarkasteltu luonnonoloja ja kasvillisuutta, arvokkaita luontokohteita, pesimälinnustoa, luontodirektiivin liitteen IV(a) lajeja, muita merkittäviä lajeja sekä ekologisia yhteyksiä.

Lepakkoselvitys on teetetty vuonna 2016 ja sitä on täydennetty vuosina 2018 (Tmi Metsäsiipi) sekä 2020. Viimeisimmän lepakkoselvityksen loppuraportti ei ole valmistunut joulukuuhun 2020 mennessä.

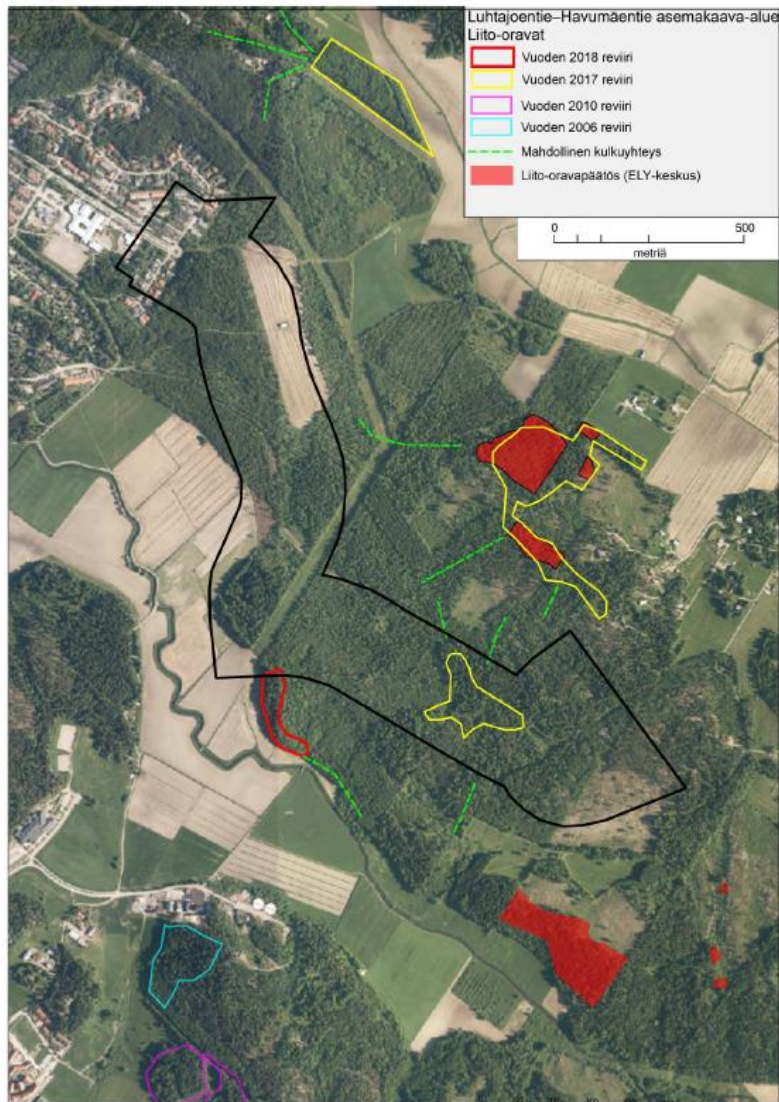


Kuva 4. Kaava-alueelle tehdyn luontoselvityksen havainnot (täydennetty 2019). Tärkeimpinä löytöinä ovat norot sekä liito-oravien elinalueet.

Uusimpiin selvityksiin on liitetty myös edellisten selvitysten havainnot. Valmiit selvitykset ovat kokonaisuudessaan kaavan liitteinä ja tässä selostuksessa käydään läpi vain tärkeimmät havainnot.

Luontoselvitys

Luontoselvityksissä on todettu neljä paikallisesti arvokasta luontokohdetta: keskiravinteinen lehto, joka on metsälain 10 §:n mukainen elinympäristö, kaksi noroa, jotka ovat vesilain 2. luvun 11 §:n mukaisia kohteita ja kuusi-valtainen lehtomainen kangas, joka täyttää METSO-ohjelman kriteerit (luontoselvityksen kohta 3.2). METSO-ohjelmaan kuuluvat alueet ovat vapaaehtoisuuden suojeluohjelman kriteerit täyttäviä kohteita, mutta ne eivät täytä lakisääteisen suojelukohteen vaatimuksia. Selvityksessä on lisäksi annettu suositus norojen suojavyöhykkeestä. Suositukseksi esitetään pohjoisempaan olevalle norolle 5 metriä ja eteläisemmälle 10–20 metriä. Luontoselvityksessä kohteet esitetään huomioitaviksi kaavassa esimerkiksi luo-merkinnöin.



Kuva 5. Liito-oraville soveltuvia elinympäristöjä ja reviiireitä tarkasteltiin luontoselvityksessä laajemmin kaava-alueen ympäristössäkkin mahdollisten kulkuyhteyksien hahmottamiseksi paremmin.

Lisäksi on tunnistettu liito-oravien elinalueita sekä kulkuyhteyksiä, jotka selvityksen mukaan tulisi ottaa huomioon kaavoituksessa. Kohteita on tunnistettu kaksi, joista toinen sijaitsee pellon reunassa alueen länsilaidalla kaava-alueen ulkopuolella (tunnistettu 2017, havaintoja myös 2018) ja toinen, joka sijaitsee kaava-alueen itäosassa noron ympäristössä (tunnistettu 2017, ei havaintoja 2018). Lisäksi selvityksessä on osoitettu liito-oravien mahdollisia kulkuyhteyksiä, jotka kytkevät tunnistetut kohteet ympäröiviin alueisiin (kuva 7).

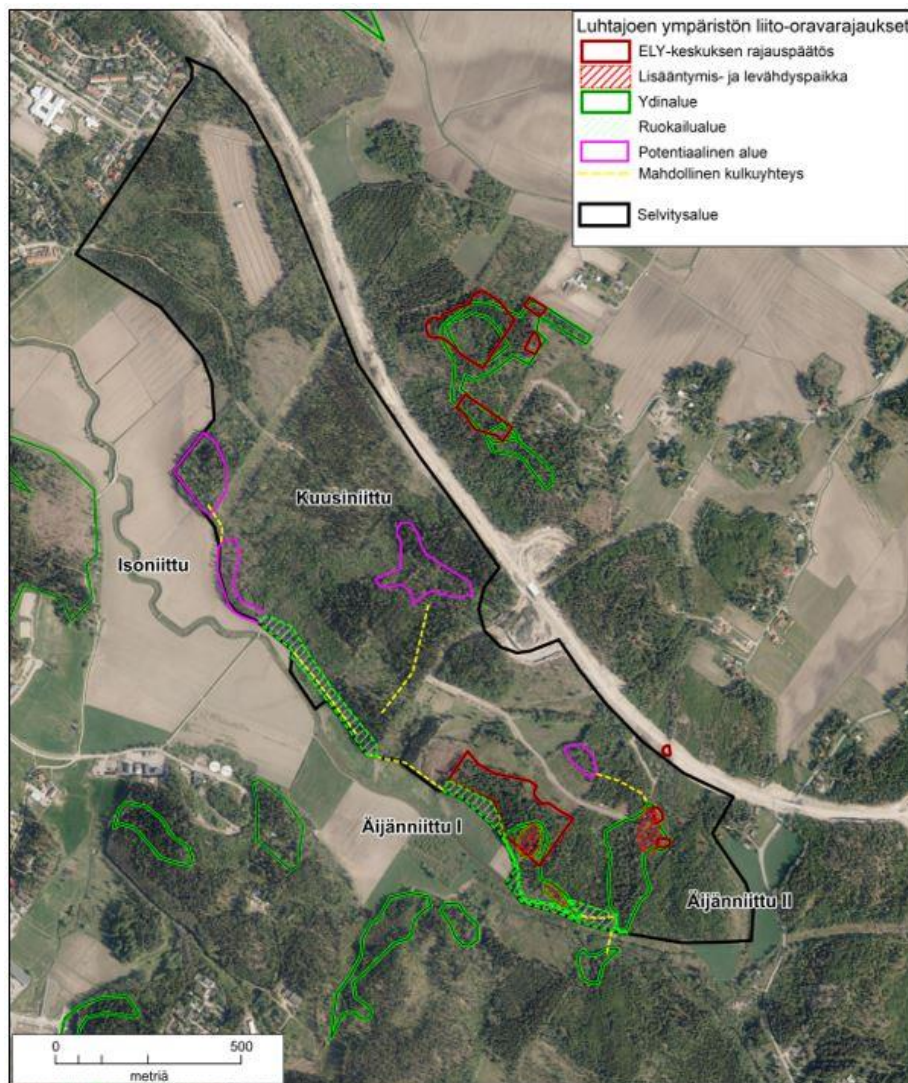
Tarkastelussa on huomioitu ympäröiviä soveltuvia alueita sekä reviiireitä. Selvityksen suosituksen mukaan liito-oravan reviiireille ei tulisi osoittaa nykytilannetta muuttavaa maankäyttöä. Luontoselvityksessä tunnistetaan myös Luhtajoen pohjoispuolella olevan metsäselänteen rooli maakunnallisesti tärkeänä ekologisena yhteytenä. Luhtajoki toimii selvitysten mukaan vähintäänkin paikallisesti tärkeänä yhteytenä. Liito-oraville tärkein liikkumasuunta on selvityksen mukaan itä.

Liito-oravatilannetta on päivitetty kesän 2020 aikana tehdyllä selvityksellä. Selvitys on tehty pääasiassa katualueiden ympäristön tulevaa maankäyttöä

silmällä pitäen. Selvityksen raporttiluonnos on valmistunut loka-marraskuun vaihteessa 2020. Kaava-alueen reviiirit olivat selvitysluonnoksen mukaan asumattomia. Tosin talvi 2019–20 oli hyvin lauha ja vesisateita saatiin yleisesti. Tällaisissa olosuhteissa papanat saattavat hajota nopeasti, eikä niitä välttämättä ole keväällä löydettävissä normaaliin tapaan. Keväällä 2020 liito-oravan jätöksiä löytyi vain yhdeltä alueelta yhden puun tyveltä.

Liito-orava on eliniältään lyhytikäinen eläinlaji. Tästä syystä lajille hyvin so-
pivat elinympäristöt voivat olla välillä asumattomia ja reviiirit muuttuvat luonnollisen poistuman mukaan. Luhtajoentien alle jäävän, selvityksen mukaisen potentiaalisen liito-orava -alueen yhteydet säilyvät etelän suuntaan, jonne on osoitettu mahdollinen liito-oravan kulkuyhteys kuvassa 8.

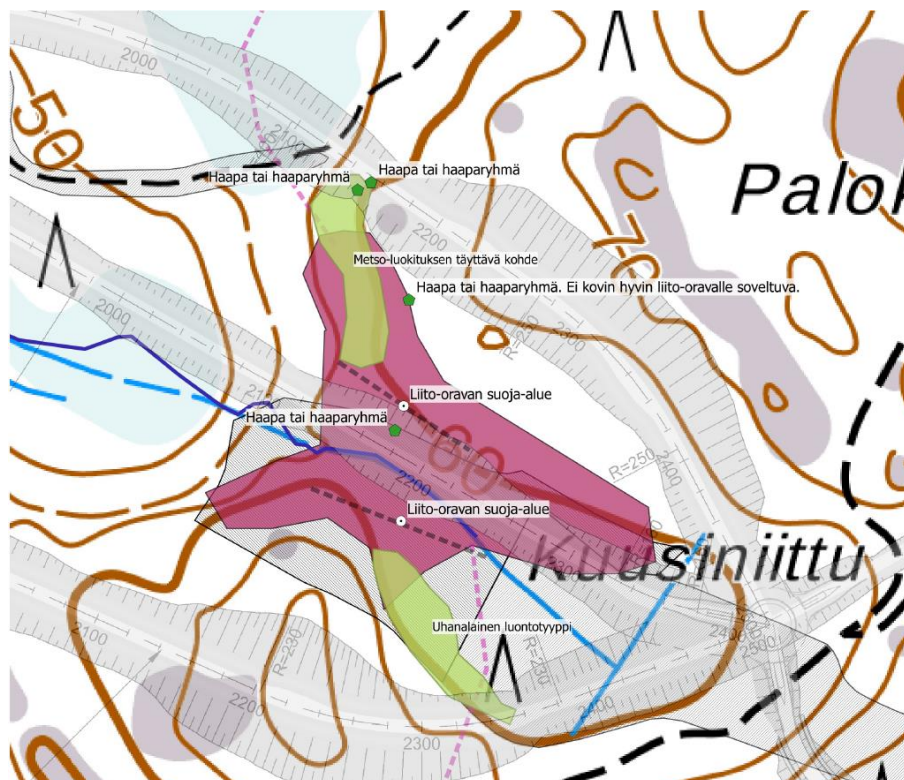
Selvityksen mukaan liito-oravien kulkuyhteydet pohjoisen suuntaan Klaukkalan Metsäkylän puolelle ovat todennäköisesti katkenneet ohikulkutien rakentamisen yhteydessä. Tien kohdalla puuton alue on kapeimmillaankin noin 50 metriä leveä ja tie sijoittuu korkean penkereen päälle. Liito-orava pystyy melko helposti liitämään noin 30 metrin levyisen puuttoman alueen yli, mikä tulisi huomioida esimerkiksi katualueiden suunnittelussa. Kulkuyhteyksinä toimivien puustoisten metsäkaistaleiden tulisi olla vähintään 20 metrin levyisiä, jotta ne kestäisivät myrskyjä paremmin.



Kuva 8. Liito-oravarajaukset liito-oraselvityksen luonnoksesta syksyiltä 2020. Selvitys on tehty tulevaa katualueen ympäröivää maankäyttöä silmällä pitäen.

Viranomaistahojen suorittama maastokäynti kaava-alueelle

Vuoden 2018 päivitetyn luontoselvityksen tulosten selvittyä, päätettiin suorittaa 13.11.2018 viranomaistahojen kesken maastokäynti kaava-alueelle. Maastokäynnillä oli mukana kunnan kaavoitusyksikön, ELY-keskuksen, Keski-Uudenmaan ympäristökeskuksen sekä katusuunnitelmaa laativan konsultin edustajia. Maastokäynnillä oli tavoitteena selvittää tarkemmalla tasolla luontoselvityksessä ilmenneiden arvojen kohdentuminen maastossa. Tavoitteena oli tutkia erityisesti liito-oravien elinympäristöjen sekä norojen vaikutusta suunnitteluun. Maastokäynnillä eteläisemmän noron sekä sen vieressä sijaitsevan liito-oravareviirin vaikutuspiirejä arvioitiin ja tarkennettiin luontoselvityksessä esitettyjä suosituksia suoja-alueista. Maastokäynnistä laadittiin yhdessä mukana olleiden tahojen kesken muistio sekä liitekartta, johon havainnot mitattiin gps-paikannuksella kohdalleen (kuva 9). Muistio liitekarttoineen on liitetty myös osaksi kaavamateriaalia.



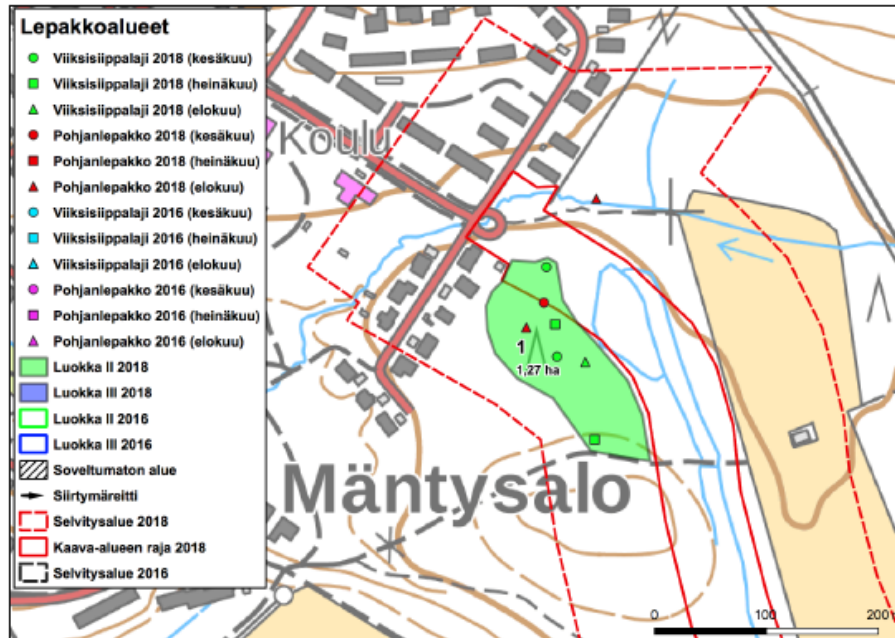
Kuva 9. Ote maastokäynnin liitekartasta. Karttaan on merkitty aiemmat havainnot selvityksistä ja suunnittelussa aiemmin olleet katulinjaukset. Niitä on täydennetty maastossa tehdyillä havainnoilla. Maastokäynnin muistio liitekarttoineen on kokonaisuudessaan kaavan liitteenä.

Maastokäynnin keskeisinä havaintoina olivat, että noro täyttää vesilain mukaisen kohteen kriteerit ja että liito-oraville soveltuvimpia alueita on maastossa muutamia. Maastossa mitattiin uoman suoja-alueelle yhdeltä kohtaa sopivan suoja-alueen raja, mutta rajausta ei tehty koko matkalta. Liito-oraville soveltuvimmat alueet suoja-alueineen merkittiin maastossa kartalle. Maastokäynnin tarkastelun perusteella viranomaistahot linjasivat, ettei liito-oravan suojelusta ole tarpeen hakea poikkeamista, jos muistiossa mainitut kohteet saadaan huomioitua suunnittelussa.

Lepakkoselvitys

Lepakkoselvityksessä määritettiin lepakkoalueita kolmeen tasoon perustuvan luokituksen mukaan. Luokan I alueet ovat lisääntymis- tai levähdyspaikkoja, joiden hävittäminen tai heikentäminen on luonnonsuojelulain mukaan

kielletty. Luokan II alueet ovat tärkeitä ruokailualueita tai siirtymäreittejä, jotka tulee huomioida maankäytössä EUROBATS-sopimuksen mukaan. Luokan III alueet ovat muita lepakoiden käyttämiä alueita, jotka tulee huomioida maankäytössä mahdollisuuksien mukaan. Lisäksi määritettiin alueita, jotka eivät sovellu lepakoille ja niillä lepakoiden esiintyminen on epätodennäköistä tai satunnaista.



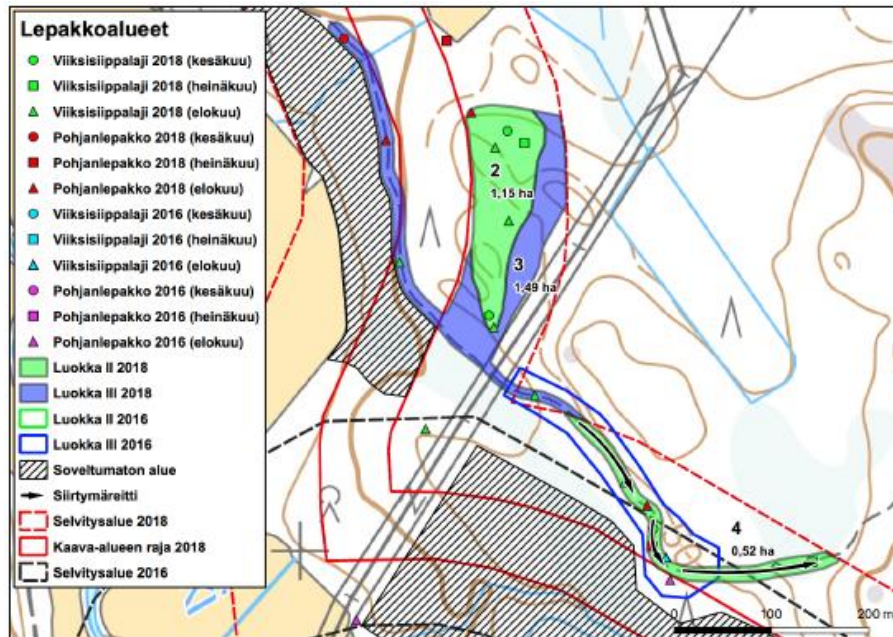
Kuva 10. Lepakkoselvityksen pohjoisen osan havainnot koottuna kartalle.

Lepakkoselvityksessä tunnistettiin kaava-alueelta sekä sen lähistöltä neljä luokan II ja kaksi luokan III kohdetta. Muut selvityksessä esitetyt luokan III kohteet sijaitsevat Viirinlaakso II -kaavan alueella tämän kaava-alueen lounaispuolella. Selvitysalueena oli luonnosvaiheen kaava-alue laajennettuna noin 100 metrillä alueen molemmin puolin mahdollisten katulinjausmuutosten sallimiseksi.

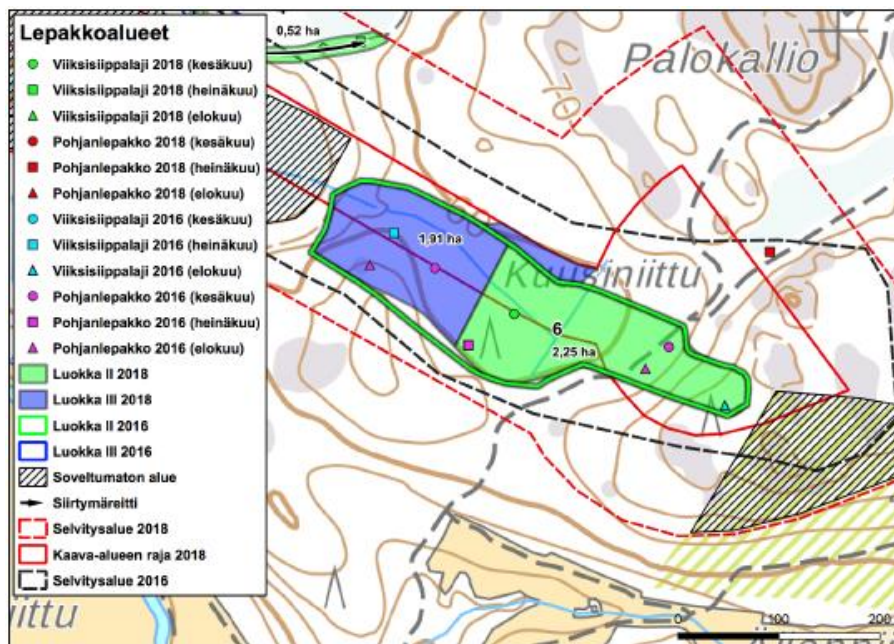
Mäntysalon lähellä kaava-alueen pohjoispäädystä oleva luokan II kohde sijoittuu osin kaava-alueelle (10). Kaava-alueen keskivaiheilla oleva luokan II alue on myös osin kaava-alueella (kuva 11).

Kaava-alueen eteläosissa luokan II alue sijaitsee keskellä kaava-aluetta (kuva 12). Luokan III alueet sijaitsevat edellä mainittujen luokan II alueiden yhteydessä niiden ympärillä. Eteläisin luokan II ja III alueiden muodostama kokonaisuus sijaitsee osin myös luontoselvityksessä tunnistetun liito-oraveriirin kanssa päällekkäin.

Lepakkoselvitystä on päivitetty vuoden 2020 aikana tehdyllä selvityksellä. Selvitys on tehty pääasiassa katualueiden ympäristön tulevaa maankäyttöä silmällä pitäen. Selvitys ei ole valmistunut joulukuuhun 2020 mennessä.



Kuva 11. Lepakkoselvityksen keskiosan havainnot kartalla.

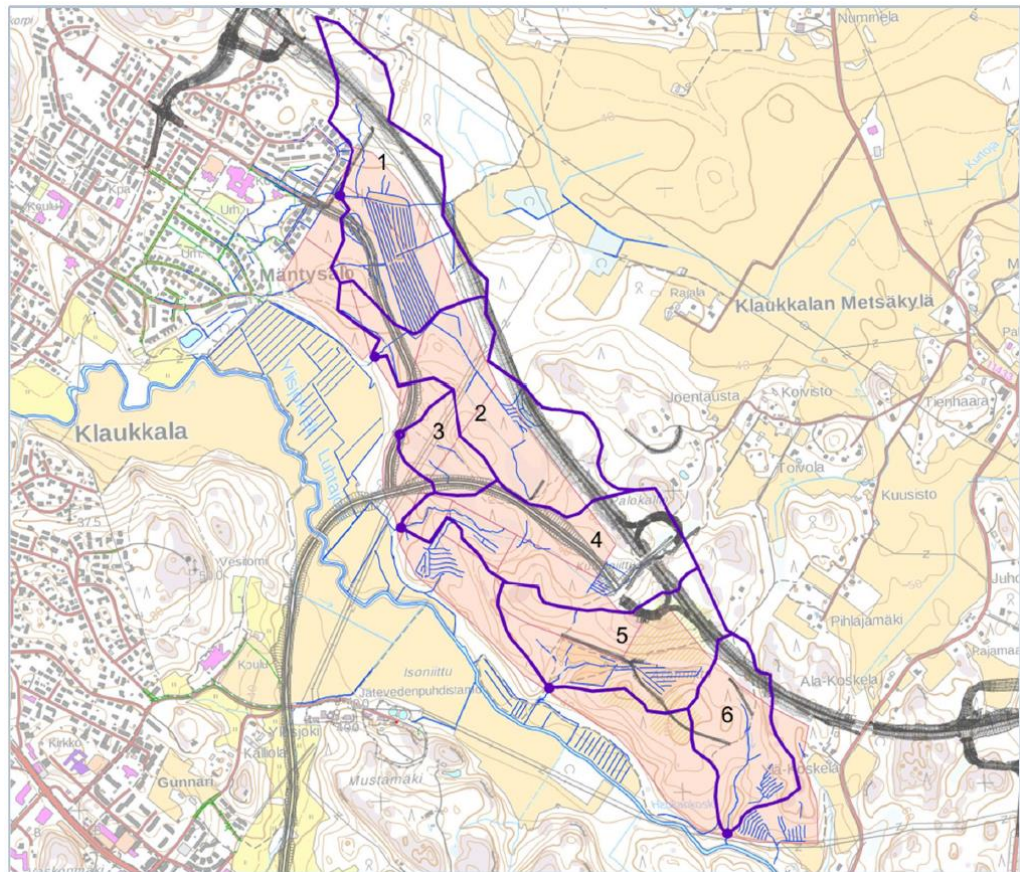


Kuva 12. Lepakkoselvityksen eteläisen osan havainnot.

Pohja- ja pintavedet sekä vesialueet

Suunnittelualue ei sijaitse pohjavesialueella. Lähin luokiteltu pohjavesialue on Nummimäen II-luokan pohjavesialue (0154313), joka sijaitsee noin 1700 metrin päässä suunnittelualueen pohjoisosasta.

Suunnittelualue sijaitsee kaavaa varten teetetyh hulevesiselvityksen mukaan Luhtajoen valuma-alueella. Kaava-alue lähialueineen jakautuu kuuteen osavalmu-alueeseen, jotka kaikki laskevat Luhtajokeen (kuva 13). Suunnitelmassa on kiinnitetty huomiota alueella sijaitsevien norojen vesitasen säilyttämiseen ja riittävään hulevesien viivytykseen vaikutusten ehkäisemiseksi ympäristöön. Suunnitelmassa hahmotellaan myös päälinjat hulevesien käsittelylle kaava-alueita ympäröivien alueiden rakentamista varten. Mitoituksen tarkasteluun on käytetty osayleiskaavan yhteydessä tehtyä karkeaa kaavarunkotarkastelua.



Kuva 13. Suunnittelualan ja sen ympäristön valuma-alueet purkupisteineen. Vedet valuvat koko kaava-alueelta Luhtajokeen.

Suunnittelualan maaperä on pääosin huonosti vettä johtavaa savea. Vedet johtuvat alueelta Luhtajokilaakson peltojen kautta edelleen Luhtajokeen ja siitä edelleen Vantaanjokeen. Alueella sijaitsee kaksi vesilain mukaista noroa ja muita pieniä uomia, joita pitkin vedet valuvat länteen sekä lounaaseen pelloille.

Luonnonsuojelu

Alueella tai sen lähiympäristössä ei sijaitse tunnistettuja luonnonsuojelualueita. Kaavan yhteydessä teetetystä luontoselvityksessä havaitut luontoarvot on esitelty lyhyesti edellä. Luontoselvitys on kokonaisuudessaan kaavan liitteenä.

3.1.3 Rakennettu kulttuuriympäristö ja muinaismuistot

Klaukkalan osayleiskaavan selostuksen ja Nurmijärven rakennusperintöselvityksen (luonnos 2010) mukaan suunnittelualueella ei ole rakennusperintökohteita. Suunnittelualueelta ei ole Nurmijärven arkeologisessa inventoinnissa (2006) tunnistettu myöskään muinaisjäännöskohteita (kuva 14).

Kaava-alueen lähellä sijaitsee Ylisjoen kiinteä muinaisjäännös (www.kyppi.fi/to.aspx?id=112.543010015), joka on muinaisjäännösrekisterin tietojen perusteella kivikautinen asuinpaikka. Museovirasto on ottanut asian esille kaavaluonnoksesta tekemässään lausunnossa. Kohde ei sijaitse kaava-alueella, mutta kaavan yhteydessä suunniteltu Luhtajoentie sivuaa muinaismuistoaluetta Viirinlaakso II -kaavan alueella, jolla toteutetaan kadun jatko Viirinlaaksoon. Luonnosvaiheessa ei myöskään ollut vielä tiedossa laajentuuko tämän kaavan alue myös muinaismuiston alueelle. Näiden vuoksi tämän kaavan yhteydessä on järjestetty Museoviraston, kunnan sekä

maanomistajien väliset muinaismuistolain 13 §:n mukaiset neuvottelut, joiden tarkoituksena oli selvittää mahdollisuus muinaisjäännöksen tutkimiseen sekä poistamiseen ennen kadun rakentamista.

Museovirasto totesi neuvotteluissa, että muinaisjäännös on mahdollista poistaa, kunhan alueella on tehty ensin riittävät arkeologiset tutkimukset. Tutkimukset teetetään Viirinlaakso II -kaavaprosessin yhteydessä, jonka alueella kohde sijaitsee. Kaava-alueen läheisyydessä sijaitsee lisäksi Kuusiniitun hiilimiiluksi tulkittu muinaisjäännös. Kaavan mahdollistaman Luhtajoentien linjauksella sijaitsee Viirinlaakso II -kaavan alueella myös Yli-Kunnarin kivi-kautinen asuinpaikka, jota käsitellään Viirinlaakso II -kaavahankkeen aikana.



Kuva 14. Muinaisjäännöskohteiden sijoittuminen suhteessa kaava-alueeseen. Ylisjoen kiinteä muinaisjäännös sijaitsee lähimpänä kaava-aluetta. Suluissa Museoviraston kohdenumerot.

3.1.4 Rakennettu ympäristö

Yhdyskuntarakenne

Suunnittelualueella ei ole rakentamista. Sen pohjoispuolella sijaitsee Mäntysalon asuinalue, joka on rakentunut 1970-luvusta alkaen. Itäpuolella on Klaukkalan Metsäkylän laitamille sijoittuvaa haja-asutusta. Klaukkalan keskusta sijaitsee noin kilometrin päässä länteen. Kaavoitettavan alueen läpi kulkee muutamia pieniä ajoyhteyksiä ja alueen läheisyydessä on peltoja.

Klaukkalassa on noin 17 500 asukasta ja se on Nurmijärven taajamista suurin. Väestösuunnitteen mukaan Klaukkalassa on vuonna 2025 noin 20 700 asukasta ja vuonna 2035 noin 24 300 asukasta. Klaukkala on vanha

keskiajalta peräisin oleva kylä, joka on kasvanut nopeasti. Alueen väkiluku kasvoi voimakkaasti 1960–70-lukujen suuren muuttoliikkeen ansiosta. Lisäksi Helsingin läheisyys ja hyvät liikenne yhteydet vaikuttavat väkiluvun kehitykseen myönteisesti.

Klaukkalan nauhamainen rakenne tukeutuu taajaman läpi kulkevaan Klaukkalantiehen ja tulevaisuudessa ohikulkutiehen. Muutoin rakenne on laajentunut tukeutuen muuhun vanhaan tiestöön, joista merkittävimpiä ovat Lepsämäntie, Kuonomäentie, Lahnuksentie, Metsäkyläntie ja Kirkkotie.

Virkistys

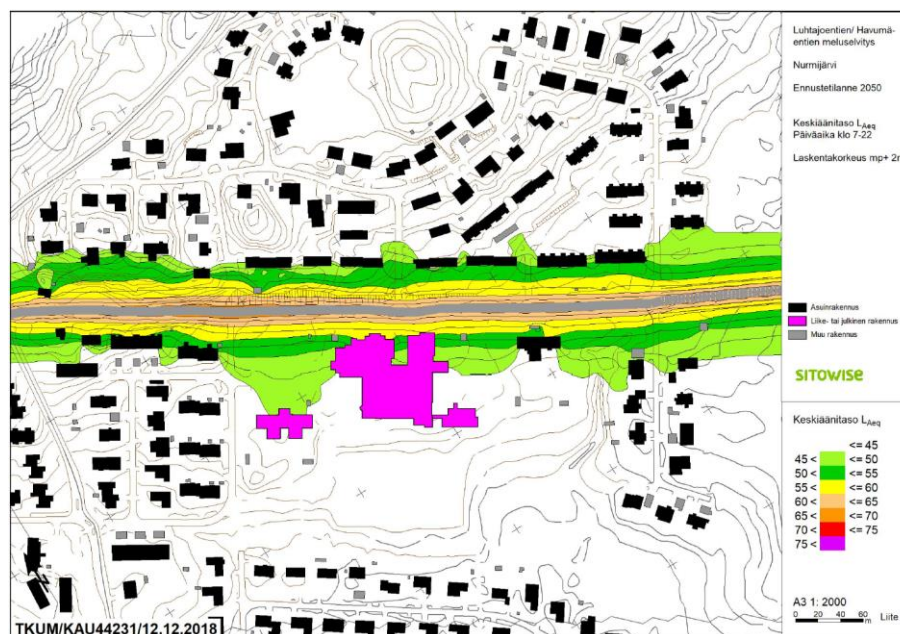
Klaukkalan osayleiskaavamateriaalin mukaan alueen länsipuolella sijaitsevaa Luhtajokilaaksoa käytetään virkistykseen ympärivuotisesti. Metsäistä selännettä, jolla kaava-alue sijaitsee, käytetään myös virkistykseen.

Liikenne

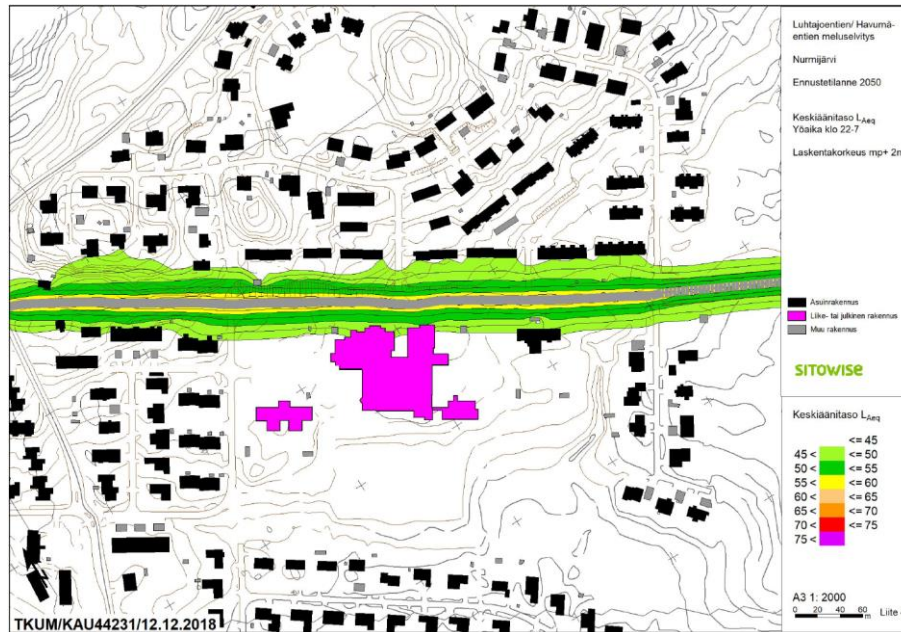
Alueella sijaitsee yksityisessä omistuksessa olevia pieniä teitä, jotka palvelevat pääosin maa- ja metsätaloustaloutta. Vuonna 2020 valmistunut Klaukkalan ohikulkutie muuttaa koko Klaukkalan taajaman liikennejärjestelyjä. Liikennettä pyritään ohjaamaan ohikulkutielle muun muassa tällä kaavalla mahdollistettavilla katuyhteyksillä Mäntysalosta sekä Viirinlaaksosta.

Melu

Nykyisellään alueella ei ole juurikaan tiestöä tai liikennettä, eikä meluakaan. Kaavatyön yhteydessä on selvitetty kaavan vaikutukset melun lisääntymiseen Mäntysalon alueella. Selvitysalueella olevat piha-alueet ovat tällä hetkellä Valtioneuvoston periaatepäätöksen ohjevoimien 993/1992 mukaiset. Ohjevoimat tarkoittavat määritelmän mukaan keskimelutasoa koko ohjevoimassa esitetyllä aikavälillä (päivä 7–22 ja yö 22–7). Tarkempi selitys on meluselvityksen kappaleessa 2. Havumäen ja Kirkkotien risteyksessä sijaitsee asuinrakennuksia, joiden kadun puoleisilla pihoilla päivän ohjevoima 55 dB ylittyy, mutta kaikille rakennuksille on osoitettavissa myös ohjevoiman mukaisia piha-alueita. Tarkastelussa tilanne ei muutu merkittävästi nykytilasta vuoteen 2050 mennessä. Myös yöajan keskimelutasoissa pysytään ohjevoimajohdolla alemmalla tasolla.



Kuva 15. Meluselvityksessä esitetyt päiväajan keskiäänitasot vuoden 2050 ennustetilanteessa.

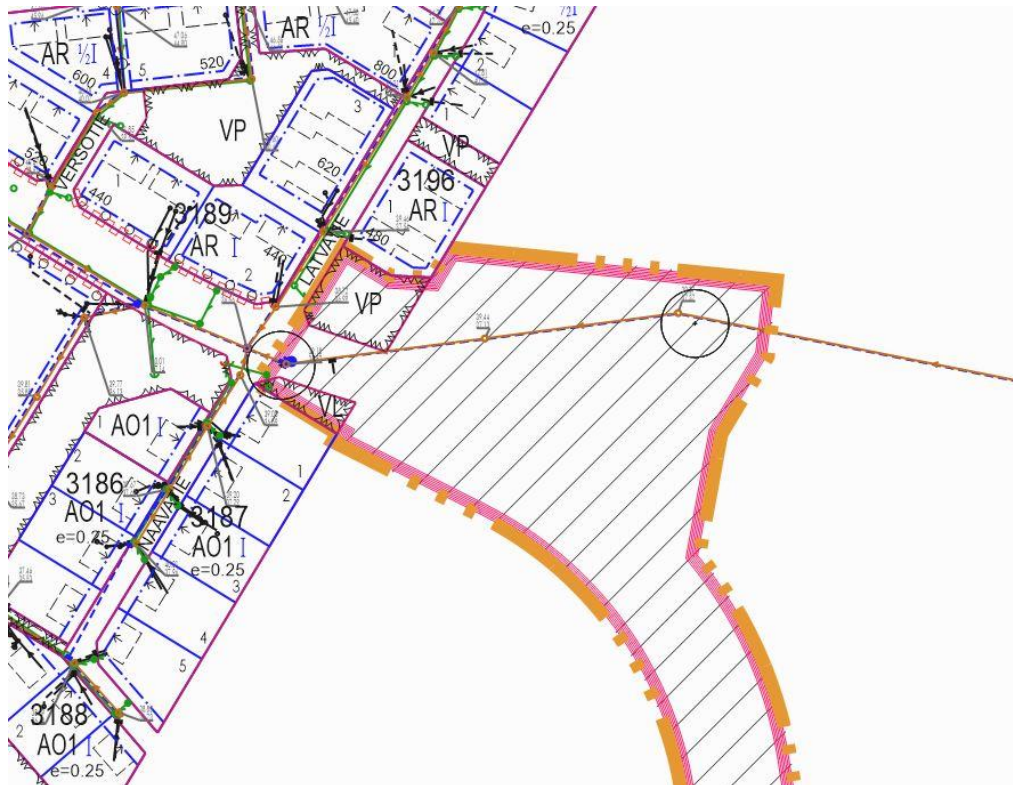


Kuva 16. Meluselvityksessä esitetyt yöajan keskiäänitasot vuoden 2050 ennustetilanteessa.

Kunnallistekniikka

Alueen pohjoisosassa Mäntysalon päädyssä kaava-alueen läpi kulkee vesijohto sekä jätevesiviemäri, jotka yhdistävät Klaukkalan keskustan Klaukkalan Metsäkylän kunnallistekniikkaan (kuva 17).

Suunnittelualueen poikki kulkee koillis-lounaissuunnassa 110 kV:n voimalinja, joka on merkitty Klaukkalan osayleiskaavaan. Voimalinjan sijainti on lisätty asemakaavakarttaan merkinnällä Vs – voimansiirtoalue.

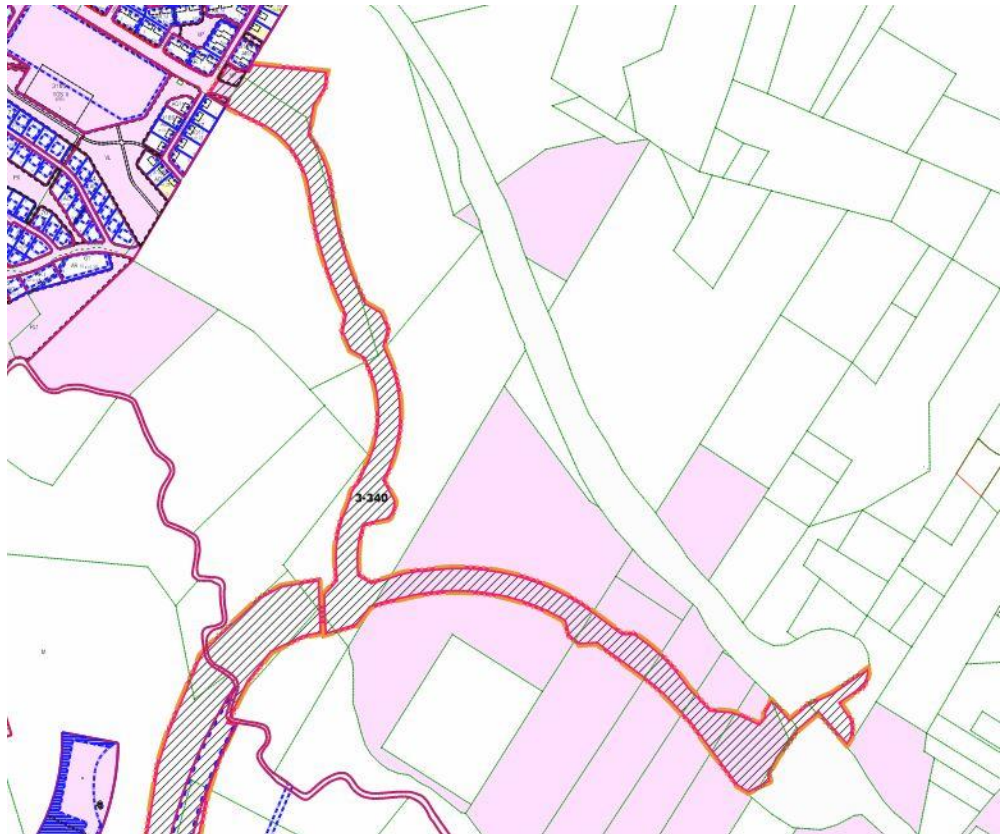


Kuva 17. Mäntysalon päädyssä alueen poikki kulkee jätevesiviemäri ja vesijohto (kuvassa päällekkäin olevat ruskea viiva ja sininen katkoviiva).

Kirkonkylän jätevedenpuhdistamon korjaamista suunnitellaan parhaillaan. Vaihtoehtoina on uuden puhdistamon rakentaminen kirkonkylälle vanhan tilalle tai siirtoviemärin rakentaminen Klaukkalan jätevedenpuhdistamolle. Siirtoviemärilinjaukselle on useita vaihtoehtoja, joista osa kulkisi alustavan hahmotelman mukaan kaava-alueen läpi Havumäentien kohdalta. Linjausvaihtoehtoja ei ole mietitty vielä tarkemmin. Kaavan mahdollistaman kadun rakentamisessa huomioidaan siirtoviemärin sijoittumisen mahdollisuus, mutta kaavaan sille ei ole tarpeen osoittaa varausta.

3.1.5 Maanomistus

Suunnittelualueesta noin puolet on yksityisten maanomistajien omistuksessa (kuva 18). Kunta omistaa loput kaavoitettavan alueen kiinteistöistä.



Kuva 18. Kunnan maanomistus (punainen) 6.11.2020. Kuvassa näkyvä Luhtajoentiehen liittyvä toinen vireillä oleva kaava-alue kuuluu Viirinlaakso II -kaavaan.

3.2 Suunnittelutilanne

3.2.1 Valtakunnalliset alueidenkäyttötavoitteet

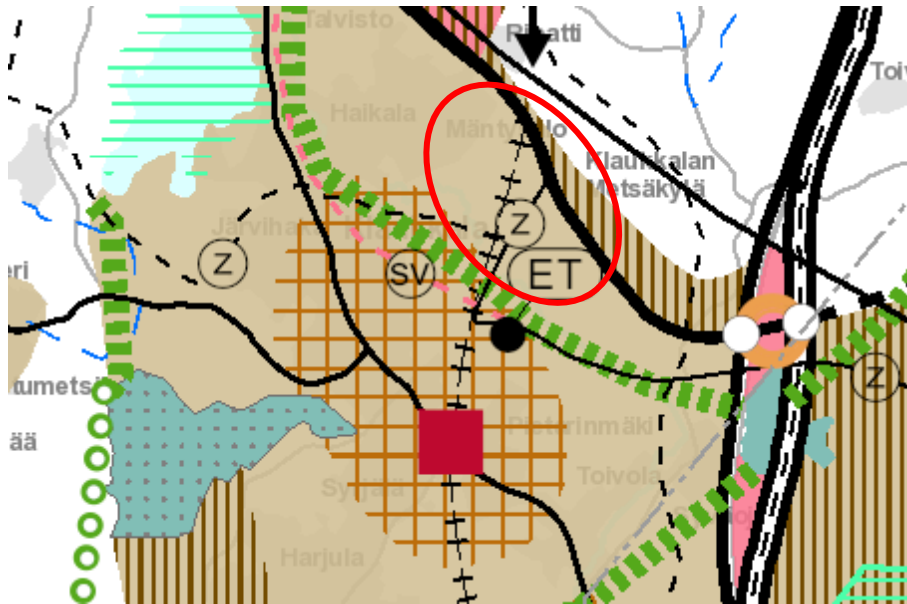
Valtioneuvosto on hyväksynyt valtakunnalliset alueidenkäyttötavoitteet joulukuussa 2017 ja ne tulivat voimaan 1.4.2018.

Valtakunnalliset alueidenkäyttötavoitteet käsittelevät seuraavia kokonaisuuksia:

1. Toimivat yhdyskunnat ja kestävä liikkuminen
2. Tehokas liikennejärjestelmä
3. Terveellinen ja turvallinen elinympäristö
4. Elinvoimainen luonto- ja kulttuuriympäristö sekä luonnonvarat
5. Uudistumiskykyinen energiahuolto

3.2.2 Maakuntakaava

Hyväksytyissä maakuntakaavoissa (kuva 19) suunnittelualue sijaitsee taajamatoimintojen alueella. Osa kaava-alueesta kuuluu myös maakuntakaavassa määriteltyyn tiivistettävään alueeseen.



Kuva 19. Ote vahvistettujen maakuntakaavojen yhdistelmästä (27.5.2018). Punainen ympyrä osoittaa suunnittelualueen likimääräisen sijainnin.

Maakuntahallitus hyväksyi Uudenmaan neljännen vaihemaakuntakaavan 24.5.2017. Maakuntahallitus päätti kokouksessaan 21.8.2017, että kaava tulee voimaan ennen kuin se saa lainvoiman.

Neljäs vaihemaakuntakaava käsittelee seuraavia teemoja: elinkeinot ja innovaatiotoiminta, logistiikka, tuulivoima, viherrakenne ja kulttuuriympäristöt. Se ei aiheuta muutoksia alueelle.

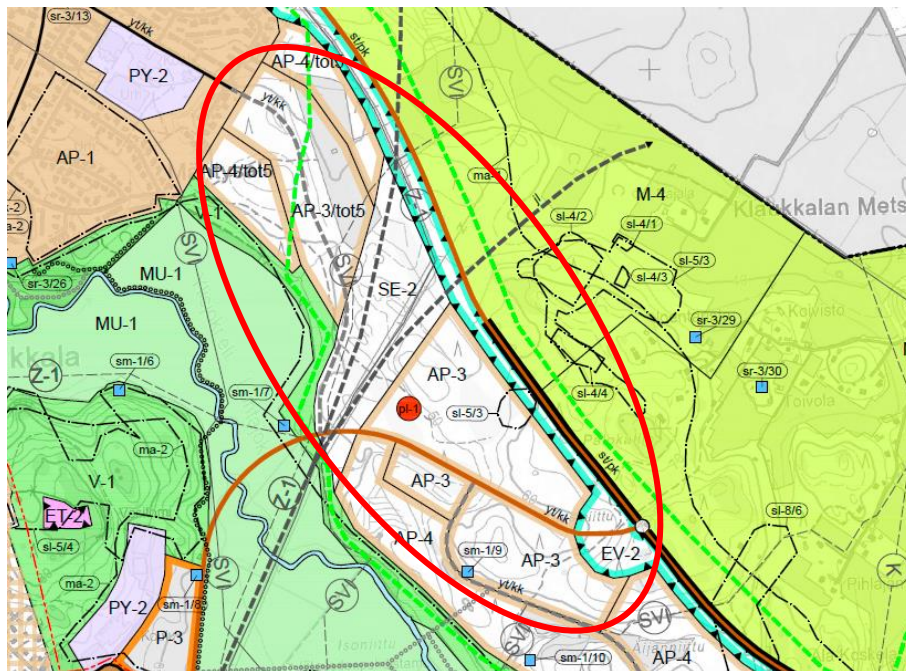
Uudenmaan kokonaismaakuntakaavan laadinta käynnistyi vuonna 2016. Uuden maakuntakaavan aikatahtain on vuodessa 2050. Uusimaa-kaava 2050 on kaksiportainen, eli se koostuu oikeusvaikutuksettomasta rakennesuunnitelmasta sekä kolmesta oikeusvaikutteisesta vaihemaakuntakaavasta. Nurmijärvi kuuluu Helsingin seudun vaihemaakuntakaavan alueeseen. Kaava on hyväksytty maakuntavaltuustossa 25.8.2020. Maakuntahallituksen on määrä päätätä kaavan voimaantulosta loppuvuonna 2020. Tullessaan voimaan Uusimaa-kaava korvaa Nurmijärven alueen kaikki voimassa olevat ja lainvoimaiset maakuntakaavat.

3.2.3 Maankäytön tavoiteohjelma

Keväällä 2020 laadittu Maankäytön tavoiteohjelma (MATA-ohjelma) korvaa Maankäytön kehityskuva 2040:n ja Maankäytön toteutusohjelman. Maankäytön tavoiteohjelman kesällä 2020 elinvoimalautakunnassa hyväksytty versio on ensimmäinen ja osittain vielä puutteellinen verrattuna tulevien vuosien asiakirjoihin. Ensimmäinen versio painottuu asuntoalueisiin ja jatkossa elinkeinoalueet otetaan mukaan vahvemmin. Asemakaavoituksen edistäminen ja tonttitarjonnan lisääminen on yksi kolmesta Nurmijärven maankäytön tavoiteohjelmassa (15.6.2020) linjatuista tavoitteista.

3.2.4 Yleiskaava

Suunnittelualueella on voimassa Klaukkalan osayleiskaava (lainvoima 13.9.2017). Osayleiskaavassa suunnittelualue on merkitty pientalovaltaiseksi asuinalueeksi (AP-3), selvitysalueeksi (SE-2), joka varataan jatkossa asumiseen sekä merkinnällä yt/kk (yhdistie/kokoojakatu) osoitetuin uusien tielinjauksin. Ohikulkutien Viirinlaaksoon yhdistävä Luhtajoentien tieyhteys on merkitty uutena tienä ja Mäntysaloon suunniteltava Havumäentie vaihtoehdoisena tielinjauksena. Suunnittelualueen eteläpäätyyn on merkitty suojaviheralue (EV-2) Klaukkalan ohikulkutien liittymän kohdalle. (kuva 20)



Kuva 20. Ote Klaukkalan osayleiskaavasta (27.5.2018). Punainen ovaali osoittaa suunnittelualueen likimääräisen sijainnin.

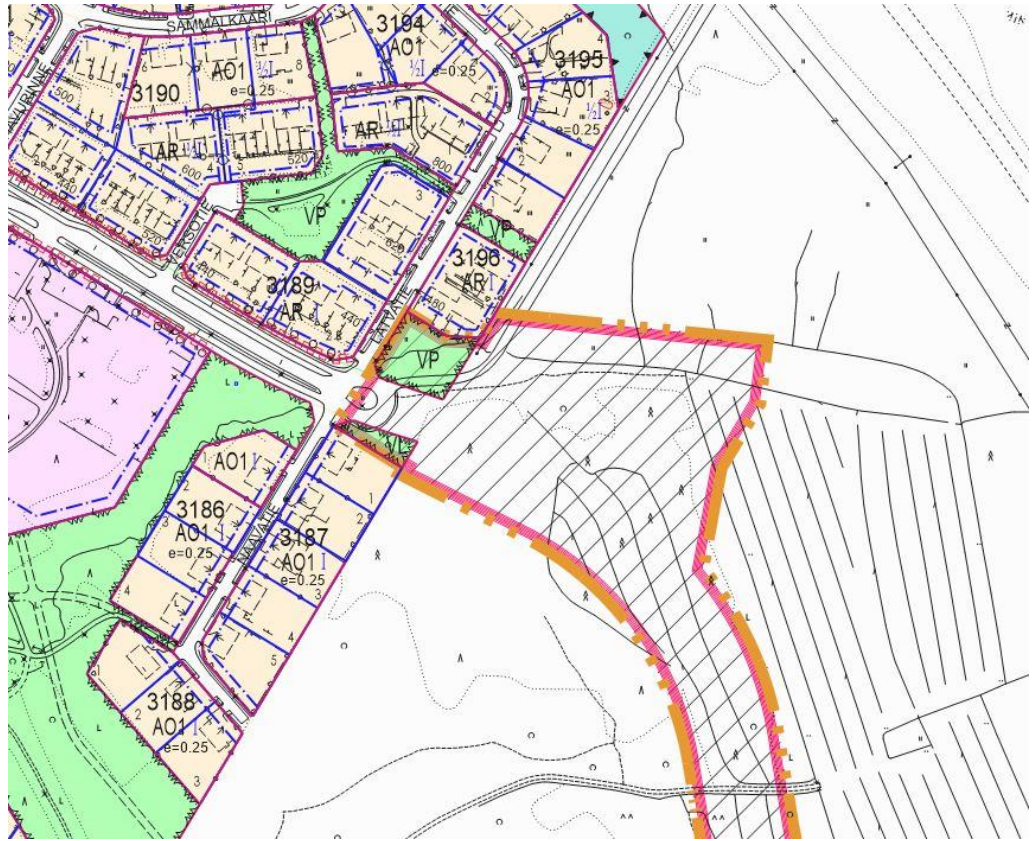
Alueen länsipuolella on virkistysalue (V-1) sekä maakunnallinen viheryhteystarve (vihreä katkoviiva). Paikallisesti arvokas maisema-alue (ma-2) on merkitty suunnittelualueen länsipuolella olevalle avoimelle peltoaukealle. Ohikulkutie on merkitty kaavaan seututienä/pääkatuna (st/pk) ja sitä ympäröi suojaviheralue (EV-2). Suunnittelualueen läheisyyteen on merkitty kaksi muinaismuistolaila rauhoitettua kiinteää muinaisjäännöstä (sm-1).

Alueen läpi on osayleiskaavassa osoitettu myös 110 kV:n voimalinja, joukko liikenteen kehittämiskäytävä/yhteystarve sekä siirtoviemäri.

3.2.5 Asemakaava

Suurin osa suunnittelualueesta on asemakaavoittamatonta. Mäntysalon päädyssä suunnittelualuetta on voimassa Mäntysalon koulun alueen kaava 3-195

ja Sammalkaaren kaava 3-197. Alueen voimassa olevat asemakaavamerkin-
nät ovat VP (puisto) ja VL (lähivirkistysalue). (kuva 21)



Kuva 21. Ote ajantasakaavasta (10.11.2020).

3.3 Rakennusjärjestys

Nurmijärven kunnan rakennusjärjestys on tullut voimaan 1.7.2013.

4 Kaavoituksen vaiheet

4.1 Asemakaavan suunnittelun tarve

Asemakaavalla mahdollistetaan liittymän rakentaminen Klaukkalan ohikulkutielle ja ohikulkutien liittäminen Klaukkalan taajaman katuverkostoon tieyh-
teyksin. Asemakaava mahdollistaa myös sen ympäröivän alueen kaavoitta-
misen ja rakentamisen tulevaisuudessa, kuten osayleiskaavassakin on suun-
niteltu.

4.2 Suunnittelun käynnistäminen ja sitä koskevat päätökset

Asemakaavoitus- ja rakennuslautakunta päätti asemakaavan muutoksen vi-
reilletulosta 23.1.2018 (§ 3). Kaavan vireilletulosta ilmoitettiin Nurmijärven
Uutisissa 14.2.2018 julkaistulla kuulutuksella. Osallisille lähetettiin kirje, jossa
ilmoitettiin kaavamuutoksen vireilletulosta ja luonnoksen nähtävillä olosta.

4.3 Osallistuminen ja yhteistyö

4.3.1 Osalliset

Osallisia ovat alueen maanomistajat sekä ne, joiden työntekoon tai muihin
oloihin asemakaavan muutos saattaa huomattavasti vaikuttaa. Lisäksi osalli-
sia ovat viranomaiset ja yhteisöt, joiden toimialaa suunnittelussa käsitellään.
Osallisia ovat mm:

- alueen ja lähialueiden asukkaat ja maanomistajat
- Nurmijärven kunnan hallinto mm. ympäristötoimiala ja luottamuseliimet
- muut viranomaiset: Keski-Uudenmaan pelastuslaitos, Keski-Uudenmaan ympäristökeskus, Uudenmaan liitto, Uudenmaan elinkeino-, liikenne- ja ympäristökeskus (ELY), Väylävirasto, Fingrid
- yritykset: alueella toimivat yritykset, Nurmijärven Sähkö Oy, Nurmijärven Vesi, Telia Oyj, Elisa Oyj

4.3.2 Suunnittelu ja vuorovaikutus

Vireille tulo

Osallistumis- ja arviointisuunnitelma annettiin tiedoksi asemakaavoitus- ja rakennuslautakunnalle 23.1.2018 ja se oli nähtävillä kunnanvirastossa sekä asemakaavoituksen internetsivuilla 15.2.2018 alkaen.

Vireilletulosta ilmoitettiin Nurmijärven Uutisissa ja kunnan ilmoitustaululla julkaistulla kuulutuksella 14.2.2018. Osallisille lähetettiin kirje, jossa ilmoitettiin kaavamuutoksen vireilletulosta. Osallistumis- ja arviointisuunnitelmasta annettiin yksi lausunto sekä jätettiin yksi mielipide.

Fingrid totesi lausunnossaan, että asemakaava-alueella ei ole Fingrid Oyj:n voimajohtoja tai muita toimintoja. Mielipiteessä toivottiin, että katualuetta ja sille sijoittuvaa kadun sekä kunnallistekniikan rakentamista ei ulotettaisi Mäntysalon päädyssä aivan kiinni oleviin kiinteistöihin, vaan jätettäisiin väliin suojavyöhyke. Niin on tarkoituskin tehdä.

Kaavaluonnos

Asemakaavan muutosluonnos käsiteltiin asemakaavoitus- ja rakennuslautakunnassa sekä kunnanhallituksessa. Luonnoksessa esitettiin mm. kaava-alue, alueen käyttötarkoitus ja rakentamisen määrä ja laatu. Suunnitelman vaikutukset suunnittelualueelle ja ns. vaikutusalueelle sekä nykytilanteeseen että alueella voimassa oleviin kaavoihin verrattuna arvioitiin alustavasti. Kaavaa varten laadittavia selvityksiä täydennettiin kaavaluonnoksen nähtävillä olon jälkeen kaavaehdotuksen kehittämisen tueksi. Kaavaluonnos ja muu valmisteluaineisto pidettiin alustavasti nähtävillä 30 vrk:n ajan.

Kaavaluonnoksesta saatiin 8 lausuntoa ja 1 mielipide. Ne on käyty tarkemmin läpi asemakaavan liitteessä, jossa palautteisiin annetaan myös vastineet.

ELY totesi lausunnossa, että vesilain mukaisen noron vaarantaminen on kielletty ilman poikkeuslupaa ja asia olisi hyvä merkitä myös kaavamääräyksiin. Liito-oravan kulkuyhteyksiin tulee kiinnittää kaavatyössä erityistä huomiota. ELY kertoi lausuvansa tarkemmin luontoarvoista täydentävän luontoselvityksen valmistuttua ehdotusvaiheessa.

Keski-Uudenmaan ympäristökeskuksen lausunnossa todettiin, että kaava-aineistossa esitetyt selvitysten täydennykset tulisi tehdä mahdollisimman pian, sillä ne ovat olennaisia kaavahankkeen ympäristövaikutusten arvioinnin kannalta. Lisäksi tulisi tarkastella keinoja tärkeimpien viheryhteyksien jatkuvuuden säilyttämiseksi. Sen vuoksi selostuksessa olisi hyvä esittää myös arvio tulevista liikennemääristä. Museovirasto lausui, että kaava-alueella sijaitsee Ylisjoen kiinteä muinaisjäänös (muinaisjäänösrekisterin kohde 543010015). Lisäksi kaava-aluetta sivuaa hiilimiilukuksi tulkittu Kuusiniitun kohde (muinaisjäänösrekisterin kohde 1000009183). Kohteet tulisi merkitä asemakaavaan ja niiden mahdollisesta poistamisesta neuvotella

muinaismuistolain mukaisesti Museoviraston sekä alueen maanomistajien kanssa, jos poistaminen esimerkiksi kunnan yhdyskuntarakenteen kehittämiseksi on tarpeen.

Keski-Uudenmaan pelastuslaitos, Fingrid, Keski-Uudenmaan maakuntamuseo, Telia ja Uudenmaan liitto eivät lausuneet kaavasta tai totesivat, ettei ole lausuttavaa.

Mielipiteessä toivottiin jättämään kadun rakenteiden ja Havumäentien päässä olevien kiinteistöjen väliin tilaa siten, etteivät rakenteet tule suoraan kaavaan rajautuvien kiinteistöjen rajalle asti ja, että Havumäentien päädyssä hulevesien käsittelyn tilanne paranisi kaavan myötä.

Valmisteluvaiheen kuulemisen täydennys

Valmisteluvaiheen kuulemista täydennettiin kaavaluonnoksen jälkeen tehtyjen muutosten vuoksi lähettämällä alueen maanomistajille kuulemiskirje ja käymällä muutokset läpi Keski-Uudenmaan ympäristökeskuksen sekä ELY:n kanssa kahdenkeskeisissä kokouksissa.

Kuulemisen täydennyksestä saatiin maanomistajilta 2 palautetta. Ne on käyty tarkemmin läpi asemakaavan liitteessä, jossa palautteisiin annetaan myös vastineet.

Kaavaehdotus

Luonnoksesta saadun palautteen perusteella laaditaan asemakaavanmuutosehdotus, joka käsitellään asemakaavoitus- ja rakennuslautakunnassa sekä kunnanhallituksessa. Kaavaehdotus asetetaan nähtäville 30 vrk:n ajaksi, jolloin osalliset voivat esittää mielipiteensä laatimalla kirjallisen muistutuksen. Asemakaavoitus- ja rakennuslautakunta sekä kunnanhallitus käsittelevät asemakaavaehdotuksesta saadut muistutukset, lausunnot ja asemakaavayksikön laatimat vastineet sekä niiden pohjalta kaavaehdotukseen tehdyt muutokset. Jos muutokset ovat olennaisia, ehdotus käsitellään uudestaan lautakunnassa sekä asetetaan uudestaan nähtäville 30 vrk:n ajaksi.

Asemakaavaehdotus hyväksyttiin asemakaavoitus- ja rakennuslautakunnassa sekä kunnanhallituksessa keväällä 2019. Asemakaavaehdotus oli määrä laittaa nähtäville samaan aikaan katusuunnitelmien kanssa. Katusuunnitelmien valmistuttua päätettiin asemakaavaehdotusta päivittää niiden pohjalta ja viedä asemakaavaehdotus uudelleen lautakunnan ja kunnanhallituksen käsittelyyn.

Asemakaavaehdotus II:n rajausta päätettiin laajentaa kaava-alueen pohjoisosan itäpuolella syksyllä 2020. Laajennuksesta järjestettiin maanomistajakuuleminen ennen asemakaavaehdotus II:n lautakuntakäsittelyä. Laajennus tehtiin hulevesien luonnonmukaisen imeyttämisen vuoksi. Muutoksen tarkoituksena on parantaa myös nykytilanteen hulevesien käsittelyä. Kaavarajauksen muutoksesta saatiin yksi mielipide, joka on allekirjoitettu kahden maanomistajan toimesta. Mielipiteessä tuotiin esille, ettei kaavakartan taustana oleva pohjakartta ole ajan tasalla, suunniteltu hulevesiallas on vaarallinen ja voi aiheuttaa muun muassa hajuhaittaa läheiselle asuinalueelle sekä kaava-alueen laajentaminen hehtaarilla on kohtuutonta yksityisiä maanomistajia kohtaan. Palautteen mukaan kunnan tulisi sijoittaa yleishyödylliset toiminnot kunnan omistamille maa-alueille.

Kaavan hyväksyminen

Kunnanvaltuusto päättää asemakaavamuutoksen hyväksymisestä.

4.3.3 Päätöksenteko

23.1.2018	Asemakaavoitus- ja rakennuslautakunta (§ 3) päätti ilmoittaa asemakaavanmuutoksen vireille tulleeaksi.
12.6.2018	Asemakaavoitus- ja rakennuslautakunta (§ 54) päätti esittää kunnanhallitukselle, että se hyväksyy asemakaavan muutosluonnoksen sekä asettaa suunnitteluaineiston MRA 30 §:n mukaisessa tarkoituksessa nähtäville 30 päivän ajaksi.
25.6.2018	Kunnanhallitus (§ 165) päätti hyväksyä asemakaavan muutosluonnoksen ja suorittaa MRA 30 §:n mukaisen kuulemisen.
21.5.2019	Asemakaavoitus- ja rakennuslautakunta (§ 38) päätti esittää kunnanhallitukselle, että se hyväksyy asemakaavan muutosehdotuksen ja asettaa suunnitteluaineiston MRA 27 §:n mukaisessa tarkoituksessa nähtäville 30 päivän ajaksi.
3.6.2019	Kunnanhallitus (§ 117) päätti hyväksyä asemakaavan muutosehdotuksen ja asettaa sen nähtäville MRA 27 §:n mukaisesti 30 päivän ajaksi.
XX.XX.XXXX	Asemakaavoitus- ja rakennuslautakunta (§ XX) esittää kunnanhallitukselle, että se hyväksyy asemakaavan muutosehdotus II:n ja asettaa suunnitteluaineiston MRA 27 §:n mukaisessa tarkoituksessa nähtäville 30 päivän ajaksi.
XX.XX.XXXX	Kunnanhallitus (§ XX) päätti hyväksyä asemakaavan muutosehdotus II:n ja asettaa sen nähtäville MRA 27 §:n mukaisesti 30 päivän ajaksi.
XX.XX.XXXX	Asemakaavoitus- ja rakennuslautakunta (§ XX) päätti esittää asemakaavan muutoksen kunnanhallituksen ja edelleen valtuuston hyväksyttäväksi.
XX.XX.XXXX	Kunnanhallitus (§ XX) päätti esittää asemakaavan muutoksen kunnanvaltuuston hyväksyttäväksi.
XX.XX.XXXX	Kunnanvaltuusto (§ XX) päätti hyväksyä asemakaavan muutoksen.

4.4 Asemakaavan tavoitteet

Asemakaavan tavoitteena on mahdollistaa Klaukkalan ohikulkutielle liittymä, jolla taajaman katuverkosto liittyy ohikulkutiehen Viirinlaaksosta ja Mäntysalosta. Kaava suunnitellaan siten, että osayleiskaavassa esitetty kaava-alueen läpi kulkeva ratayhteys on mahdollista toteuttaa tämän kaavan toteutumisen jälkeenkin. Viirinlaakson yhteys suunnitellaan tämän kaavan lisäksi toisella asemakaavalla (3-326 Viirinlaakso II), joka sijoittuu tämän kaavan ja Viirinlaakson asemakaavoitetun alueen väliin.

4.5 Asemakaavaratkaisun vaihtoehdot ja niiden vaikutukset

Asemakaavan laadinnan yhteydessä on tarkasteltu erilaisia vaihtoehtoja (Kuva 22) kaavan toteuttamiseksi. Osayleiskaavan yhteydessä tilannetta on tutkittu alustavasti. Asemakaavatyön yhteydessä tutkitaan vallitsevia olosuhteita tarkemmin ja laaditaan tarkempia suunnitelmia. Suunnittelutyön aikana tutkitaan eri vaihtoehtoja mahdollisimman hyvän ratkaisun löytämiseksi.

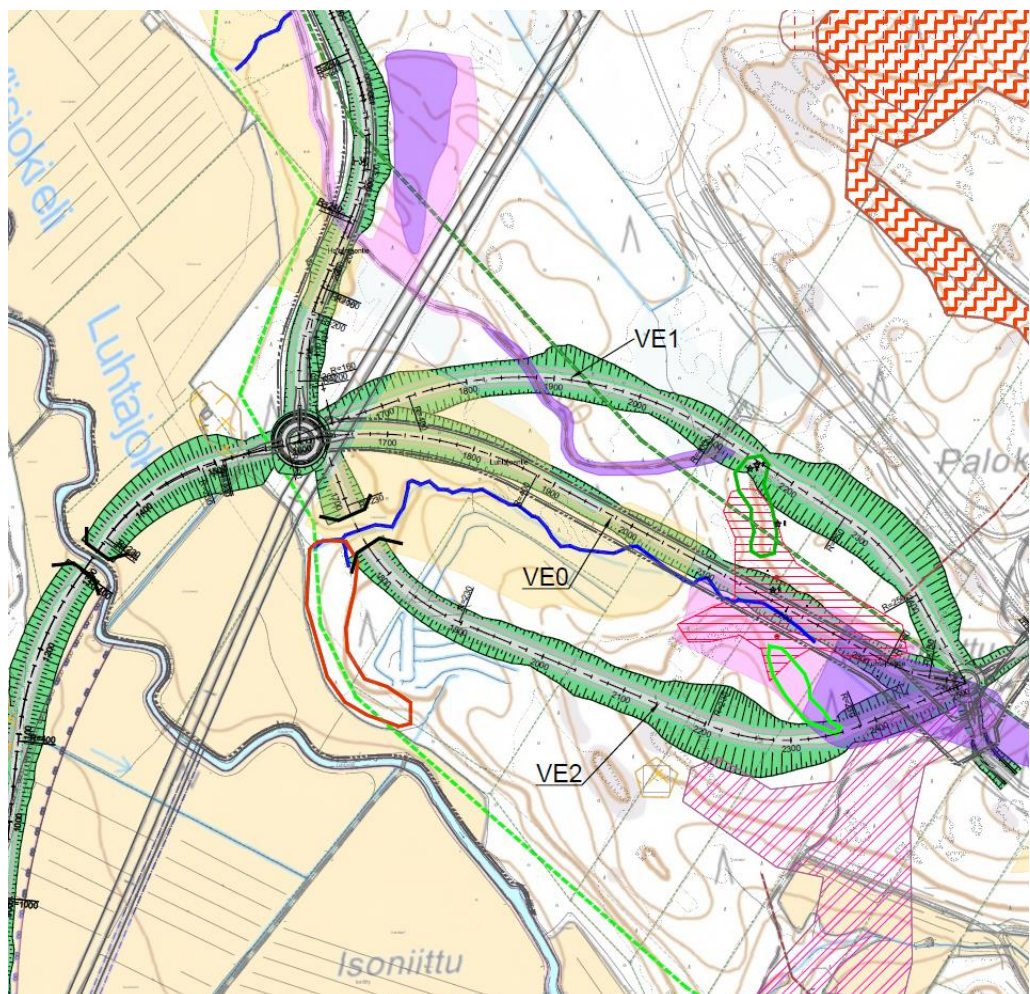
Ensimmäinen suunniteltu katulinjaus (VE0) Luhtajoentien osalta kulki Klaukkalan ohikulkutieltä laakson pohjaa pitkin Luhtajokilaaksoon. Linjauksen

etuna oli maaston suhteellisen tasainen lasku kohti Luhtajokea ja suhteellisen kevyet maaleikkaukset ja -täytöt. Linjauksen haittapuolena oli läheisen luonnontilaisen noron mahdollinen tärveltyminen sekä linjauksen kulku liito-oravien ja lepakoiden elinalueiden läpi, jolloin alueen luontoarvot olisivat kiistatta heikentyneet. Tämän vuoksi päätettiin tutkia myös kaksi muuta linjausvaihtoehtoa.

Vaihtoehdossa yksi (VE1) katu rakennettaisiin alkuperäisen ehdotuksen pohjoispuolitse. Tällöin onnistuttaisiin säästämään alueen merkittävimmät luontoarvot.

Vaihtoehdossa kaksi (VE2) katu rakennettaisiin alkuperäisen ehdotuksen eteläpuolelle. Myös tällä linjauksella luontoarvoja jäisi kadun alle huomattavasti vähemmän. Linjaus kuitenkin vaatisi noron ylitystä sillalla ja suurehkoja maaleikkauksia- ja täyttöjä. Lisäksi kadun Klaukkalan ohikulkutien puoleinen pää kulkisi lepakkoalueen lävitse.

Alueelle tehtiin maastokäynti 13.11.2018 yhdessä ELY-keskuksen ja Keski-Uudenmaan ympäristökeskuksen kanssa. Maastokäynnin ja siellä tehtyjen havaintojen pohjalta päädyttiin mukailemaan pääosin linjausvaihtoehtoa yksi (VE1). Vaihtoehdon aiheuttamat ympäristöhaitat arvioitiin maastossa muita vaihtoehtoja pienemmiksi ja katulinjaus toteuttamiskelpoiseksi.



Kuva 22. Katulinjauksen eri vaihtoehdot (14.11.2018).

4.5.1 Ehdotus II -vaiheen asemakaavaratkaisun valinta ja perusteet

Asemakaavaehdotus hyväksyttiin asemakaavoitus- ja rakennuslautakunnassa sekä kunnanhallituksessa. Asemakaavaehdotus oli määrä laittaa nähtävälle samaan aikaan katusuunnitelmien kanssa. Katusuunnitelmien valmistuttua asemakaavaehdotusta päätettiin päivittää niiden pohjalta ja viedä asemakaavaehdotus uudelleen lautakunnan ja kunnanhallituksen käsittelyyn.

Luhtajoentien ja Havumäentien katualueen leveyttä on pienennetty aiemman kaavaehdotuksen noin 100 metristä noin 50 metriin. Katualue on paikoin hieman leveämpi niin, että kaikki katualueen luiskat ja hulevesialtaat mahtuvat katualueelle. Hulevesialtaiden kohdalla katualue on noin 70 metriä leveä. Kiertoliittymien kohdalla katualueen mitoitus on reilumpi kuin muualla.

Kaavaehdotus II:n on osoitettu kaksi suojaviheraluetta (EV). Alueet on varattu hulevesien viivytykseen. Kaava-alueen pohjoisosaan osoitettu hulevesiallas laajentaa kaavaluonnoksessa ollutta kaava-alueen rajaa. Laajennus on tehty hulevesien luonnonmukaisen imeyttämisen vuoksi. Muutoksella on tarkoitus parantaa myös nykytilanteen hulevesien käsittelyä. Muutoksesta on järjestetty ylimääräinen valmisteluvaiheen maanomistajakuuleminen. Kaava-alueen pohjoisosaan jää voimassa olevassa asemakaavassa oleva puistoalue osittain voimaan.

Havumäentien eteläosan itäpuolelle osoitettu suojaviheralue (EV) tarvitaan hulevesien viivyttämiseen tulevaa maankäyttöä varten. Asemakaavaan on lisätty voimalinjaa koskeva alueen osa, joka osoittaa kohdan, jossa ole-massa oleva voimalinja ylittää katualueen. Voimansiirtoalue on leveydeltään 50 metriä.

Luhtajoentien pään ja Klaukkalan kehätien eritasoristeys laajeni katusuunnitelman päivittymisen myötä hieman kaava-alueen ulkopuolelle, Valtion omistaman tiealueen sisällä. Katualuetta ja samalla kaava-aluetta laajennettiin noin 0,1ha.

5 Asemakaavan muutoksen kuvaus

5.1 Kaavan rakenne

Kaavoitettavan alueen pinta-ala on noin 15 hehtaaria, joka on lähes kokonaan uutta asemakaava-aluetta. Asemakaavan muutosaluetta on noin 0,3 hehtaaria. Lähes koko kaavoitettava alue osoitetaan katualueeksi. Havumäentien päässä olevan puistoalueen (VP) pinta-ala pienenee hieman, ollen kaavamutoksen jälkeen noin 0,1 ha. Lähivirkistysalue poistetaan katualueen tieltä. Suojaviheraluetta (EV) osoitetaan noin 1,5 ha ja maantiealuetta (LT) noin 0,1 ha. Maantiealueelle on osoitettu eritasoristeys (e), jonka kohdalla maantie ylittää Luhtajoentien.

Katualue on osoitettu noin 50 metriä leveänä. Se sisältää viherkaistat, hulevesien viivytyksen ja kevyenliikenteen yhteyden sekä kaikki katua varten tehtävät maastonmuokkaukset. Kaavassa osoitettu voimalinjaa koskeva alueen osa (voimansiirtoalue) on leveydeltään 50 metriä.

5.2 Asemakaavan vaikutukset

Yhdyskuntarakenne

Asemakaavoitettavalle alueelle ei osoiteta rakentamista, joten alueen yhdyskuntarakenne tai väestömäärä ei muutu. Kaava kuitenkin yhdessä tulevan ohikulkutien ja muiden asemakaavojen kanssa mahdollistaa Klaukkalan alueen kehittämisen laajemmin kulkuyhteyksien parantuessa. Taajaman kehittymistä kokonaisuutena on tutkittu Klaukkalan osayleiskaavaa laadittaessa.

Maisema

Kaavoitettava alue sijoittuu osittain Klaukkalan osayleiskaavassa paikallisesti arvokkaaksi maisema-alueeksi tunnistetun Luhtajokilaakson laidalle. Suhteellisen maaseutumaisena säilynyt viljelymaisema muuttuu kaavan myötä siltä osin kuin maisematilan rajaava metsän reuna muuttuu. Maisemallinen muutos ei ole kuitenkaan kovin suuri, sillä katu kulkee pääosin metsäalueen sisällä ja se sovitetaan mahdollisuuksien mukaan maastonmuotoihin.

Asuminen, palvelut ja elinkeinotoiminta

Tällä kaavalla ei osoiteta alueita asumiseen, palveluihin tai elinkeinotoimintaan.

Virkistys

Asemakaava vähentää virkistykseen käytettyä metsäaluetta jonkin verran. Mäntysalon asuinalueen laitaa lukuun ottamatta aluetta ei kuitenkaan ole varsinaisesti osoitettu virkistykseen, ja virkistysmahdollisuudet säilyvät hyvin myös tämän kaavan toteutumisen jälkeen. Mäntysalon päädyssä asemakaavan mukaiset virkistykseen osoitetut alueet vähenevät hieman, mutta alueiden virkistysarvo on nykyiselläänkin pieni, sillä ne ovat katualueen viereistä nurmialuetta ja tiheää metsikköä, joiden virkistyskäyttö on haastavaa.

Liikenne

Asemakaavalla mahdollistetaan uusien katuyhteyksien rakentaminen. Sillä ohjataan liikennettä Klaukkalan taajamasta Viirinlaakson sekä Mäntysalon kautta tulevalle ohikulkutielle. Viirinlaakson katuyhteys vaatii toteutuakseen myös Viirinlaakso II -kaavan, jotta yhteys saadaan toteutettua kokonaisuudessaan (kuva 17). Tulevia liikennemääriä on arvioitu Sitowise:n laatimassa Luhtajoentien liikenneselvityksessä, jossa Havumäentien nykyisen osan liikennemääräksi on arvioitu nykytilanteessa noin 2300 ja vuonna 2050 noin 3900 ajoneuvoa vuorokaudessa. Havumäentien Luhtajoentielle vievää osaa eikä Luhtajoentietä ole vielä nykytilanteessa rakennettu. Vuoden 2050 ennuste uudelle Havumäentien osuudelle on 1600 ajoneuvoa ja Luhtajoentielle 7000 ajoneuvoa vuorokaudessa.

Rakennettu kulttuuriympäristö ja muinaismuistot

Suunnittelualueella ei sijaitse kulttuuriympäristöjä tai muinaismuistokohteita. Sen lähellä oleviin kohteisiin kaavalla ei ole vaikutusta, sillä kaavan toteuttamiseksi suoritettavat toimenpiteet rajoittuvat kokonaan kaava-alueelle. Kaava-alueen sijoittuminen suhteessa läheisiin kohteisiin on käyty läpi selostuksen kohdassa 3.1.3.

Tekninen huolto

Alueelle ei osoiteta uutta rakentamista, mutta kaavan mukaisen kadun rakentamisen yhteydessä varaudutaan sitä ympäröivien alueiden rakentamiseen Klaukkalan osayleiskaavassa osoitetulla tavalla. Kadun yhteyteen rakennetaan kunnallistekniikka ympäröiviä alueita varten valmiiksi.

Erityistoiminnat

Alueelle ei osoiteta erityistoimintojen alueita kahta suojaviheraluetta lukuun ottamatta. Suojaviheralueet on varattu hulevesien viivytykseen.

Luontoarvot, vesistöt ja vesitalous sekä ympäristönsuojelu

Vuonna 2016, 2017 ja 2018–2020 teetettyjen luontoselvitysten mukaan suunnittelualueen itäisellä osalla sijaitsee vesilain mukainen noro, liito-oravan elinalue, uhanalainen lehtoluontotyyppi sekä Metso-ohjelman mukaista metsää. Kaava-alueen keskivaiheilta on tunnistettu noro. Metsäselänne on tunnistettu myös maakunnallisesti merkittäväksi ekologiseksi yhteydeksi. Suunnitelmaa on sovitettu luontoarvojen kanssa yhteen ja siirretty koko tielinjausta siten, että luontoarvot saadaan turvattua mahdollisimman hyvin. Kunnan asemakaavoittaja yhdessä ELY-keskuksen sekä Keski-Uudenmaan ympäristökeskuksen edustajien kanssa teki alueelle myös maastokäynnin syksyllä 2018 luontoarvojen tarkemman kohdentumisen varmistamiseksi. Kaavaehdotukseen valitulla ratkaisulla molempien norojen ympäristöt saadaan säilymään ja vesitaseen säilyttäminen on myös mahdollista hyvällä suunnittelulla, kunhan hulevesiä saadaan ohjattua hallitusti viivytettyinä yhä noroihin. Suunniteltu katulinja kulkee luontoselvityksissä tunnistetun liito-oravan reviirin läpi, mutta maastokäynnin perusteella liito-oraville soveltuvat puut ympäristöineen pystytään turvaamaan. Myös uhanalainen lehtoluontotyyppi jää kadun ulkopuolelle. Katulinjaus kulkee Metso-kohteeksi soveltuvan alueen läpi hävittäen sen arvot kadun alueelta.

Liito-oravatilannetta on tarkasteltu kesän 2020 aikana tehdyssä selvityksessä. Kaava-alueen reviirit olivat selvitysluonnoksen mukaan asumattomia. Liito-orava on eliniältään lyhytikäinen eläinlaji. Tästä syystä lajille hyvin soyvät elinympäristöt voivat olla välillä asumattomia ja reviirit muuttuvat luonnollisen poistuman mukaan. Luhtajoentien alle jäävän, selvityksen mukaisen potentiaalisen liito-orava -alueen yhteydet säilyvät etelän suuntaan, jonne on osoitettu mahdollinen liito-oravan kulkuyhteys.

Vuoden 2016 lepakkoselvityksen perusteella suunnittelualueelta on tiedossa lepakoille soveltuvia alueita. Alueet sijoittuvat samoihin kohtiin muidenkin luontoarvojen, kuten liito-oravien elinalueiden kanssa. Kesän 2018 aikana lepakkoselvitystä täydennettiin ja päivitettiin koko kaava-alueelta sekä sen ympäristöstä. Lepakkojen elinalueita jää selvityksen mukaan kaava-alueelle, mutta ne sijoittuvat kaava-alueen reunamille. Suunnitellut ajoradat kevyen liikenteen väylineen jäävät huomattavasti kaavan määräämää katualuetta kapeammiksi, joten lepakkojen elinalueet eivät pääosin vaarannu. Katulinjaus tulee kuitenkin katkaisemaan kaksi lepakoiden saalistus- ja siirtymäreitinä käyttämää metsätietä.

Luontoselvityksissä kohteita on esitetty huomioitaviksi kaavassa esimerkiksi luo-merkinnöin. Kaavoitettavalle alueelle muodostuu pääasiassa katualuetta, jonka linjauksessa kyseiset luontokohteet on huomioitu mahdollisimman hyvin. Asemakaavatasoisten luo-merkintöjen sijoittamista katualueelle ei katsota tarkoituksen mukaiseksi.

Luontoarvoja on selvitetty vuosien mittaan kattavasti. Viimeisimmät liito-orava- ja lepakkoselvitykset on tehty tulevaa maankäyttöä silmällä pitäen. Jatkossakin tehdään asemakaavatasoisia selvityksiä, jotka palvelevat erityisesti tulevia katuverkon ympärillä olevia kaavoitettavia alueita.

Maa- ja metsätalous

Suunnittelualueella harjoitettava metsätalous tulee päättymään. Alueen toteutumisen myötä metsäalueet korvaantuvat katualueilla. Alue sivuaa myös maatalouteen käytettyjä alueita, joiden käyttäminen kaava-alueen osalta tulee myös päättymään.

Melu

Meluselvityksen (2019) mukaan nykyisen Havumäentien liikennemäärät tulevat kasvamaan ja viereisille kiinteistöille yltävä melutaso nousemaan hieinan vuoden 2018 mittausastasta vuoteen 2050. Vaikutus jää kuitenkin lieväksi. Havumäentien varressa olevien koulujen ja päiväkotien piha-alueiden meluarvot jäävät myös ohjearvojen alapuolelle. Muutamalla kiinteistöllä Havumäentien ja Kirkkotien risteyksessä ohjearvo 55 dB saattaa ylittyä, mutta kiinteistöillä on myös ohjearvojen rajoissa pysyviä piha-alueita. Havumäentielle ei esitetä meluselvityksessä rakenteellista meluntorjuntaa.

5.3 Nimistö

Alueelle ei muodostu omaa nimistöä. Havumäentie jatkuu Mäntysalosta ja kohtaa Luhtajoentien, joka kulkee Viirinlaaksosta tulevalle ohikulkutielle.

6 Asemakaavan muutoksen toteuttaminen

Asemakaava toteutetaan kokonaisuudessaan yhdessä osassa, mukaan lukien katujen rakennus sekä kunnallistekniikka, jolla varaudutaan ympäröivään Klaukkalan osayleiskaavassa osoitettuun maankäyttöön.

7 Kaavatyöhön osallistuneet

Asemakaavan laadintaan ovat osallistuneet seuraavat henkilöt Nurmijärven kunnan asemakaavayksiköstä.

Juha Kanniainen, kaavasuunnittelija (2.11.2020 alkaen)
 Salla Jäntti, asemakaavasuunnittelija (30.10.2020 saakka)
 Tuuli Hietämäki, kaavoitusarkkitehti (3.3.2020 saakka)
 Toni Saastamoinen, kaavoitusarkkitehti (12.4.2019 saakka)
 Hannes Häkkinen, vs. asemakaavapäällikkö (30.10.2020 saakka)
 Taneli Heikkilä, asemakaavapäällikkö

Nurmijärven kunta, Ympäristötoimiala, Asemakaavoitus

Nurmijärvellä, 15. päivänä joulukuuta 2020

Juha Kanniainen
 kaavasuunnittelija
 kaavan laatija

Taneli Heikkilä
 asemakaavapäällikkö

Asemakaavan seurantalomake

Asemakaavan perustiedot ja yhteenveto

Kunta	543 Nurmijärvi	Täyttämispvm	04.12.2020
Kaavan nimi	Luhtajoentie-Havumäentie		
Hyväksymispvm		Ehdotuspvm	03.06.2019
Hyväksyjä		Vireilletulosta ilm. pvm	14.02.2018
Hyväksymispykälä		Kunnan kaavatunnus	3-340
Generoitu kaavatunnus			
Kaava-alueen pinta-ala [ha]	14,7143	Uusi asemakaavan pinta-ala [ha]	14,4112
Maanalaisten tilojen pinta-ala [ha]		Asemakaavan muutoksen pinta-ala [ha]	0,3031

Ranta-asemakaava Rantaviivan pituus [km]

Rakennuspaikat [lkm]	Omarantaiset	Ei-omarantaiset
Lomarakennuspaikat [lkm]	Omarantaiset	Ei-omarantaiset

Aluevaraukset	Pinta-ala [ha]	Pinta-ala [%]	Kerrosala [k-m ²]	Tehokkuus [e]	Pinta-alan muut. [ha +/-]	Kerrosalan muut. [k-m ² +/-]
Yhteensä	14,7143	100,0			14,4112	
A yhteensä						
P yhteensä						
Y yhteensä						
C yhteensä						
K yhteensä						
T yhteensä						
V yhteensä	0,1182	0,8			-0,0707	
R yhteensä						
L yhteensä	13,1417	89,3			13,0275	
E yhteensä	1,4544	9,9			1,4544	
S yhteensä						
M yhteensä						
W yhteensä						

Maanalaiset tilat	Pinta-ala [ha]	Pinta-ala [%]	Kerrosala [k-m ²]	Pinta-alan muut. [ha +/-]	Kerrosalan muut. [k-m ² +/-]
Yhteensä					

Rakennussuojelu	Suojellut rakennukset		Suojeltujen rakennusten muutos	
	[lkm]	[k-m ²]	[lkm +/-]	[k-m ² +/-]
Yhteensä				

Alamerkinntät

Aluevaraukset	Pinta-ala [ha]	Pinta-ala [%]	Kerrosala [k-m ²]	Tehokkuus [e]	Pinta-alan muut. [ha +/-]	Kerrosalan muut. [k-m ² +/-]
Yhteensä	14,7143	100,0			14,4112	
A yhteensä						
P yhteensä						
Y yhteensä						
C yhteensä						
K yhteensä						
T yhteensä						
V yhteensä	0,1182	0,8			-0,0707	
VP	0,1182	100,0			-0,0261	
VL					-0,0446	
R yhteensä						
L yhteensä	13,1417	89,3			13,0275	
Kadut	13,0013	98,9			12,8871	
LT	0,1404	1,1			0,1404	
E yhteensä	1,4544	9,9			1,4544	
EV	1,4544	100,0			1,4544	
S yhteensä						
M yhteensä						
W yhteensä						

KLAUKKALAN LUHTAJOENTIE-HAVUMÄENTIEN ASEMAKAAVA JA ASEMAKAAVAN MUUTOS

Vastineet kaavaluonnoksesta sekä valmisteluvaiheen täydennyskuulemisista (kaava-alueen laajennus 2019 sekä 2020) saatuihin mielipiteisiin ja lausuntoihin.

Kaavaluonnoksesta saatiin nähtävilläoloaikana 1 mielipide ja 7 lausuntoa (nähtävillä elokuussa 2018). Valmisteluvaiheen kuulemista täydennettiin kaavaluonnoksen nähtävillä olon jälkeen tehtyjen muutosten vuoksi ja saatiin 2 mielipidettä, maaliskuussa 2019. Ensimmäistä luottamustoimielimissä touko-kesäkuussa 2019 hyväksyttyä kaavaehdotusta ei viety nähtäville. Ennen kaavaehdotus II:n lautakuntakäsittelyä 15.12.2020 suoritettiin valmisteluvaiheen naapurikuuleminen, joka liittyi kaavarajauksen muutokseen Havumäentien päässä. Muutoksesta saatiin yksi mielipide, jonka on allekirjoittanut kahden eri kiinteistön maanomistajat.

Kaavoitusprosessin vaiheet ja sen aikana suoritettut kuulemiset

pvm.	käsittelyvaihe ja päättäjä	nähtävillä olo ja perustelut
23.1.2018	Vireille tulo, ASRA	Vireille tulo, OAS nähtävillä 15.2.2018 alkaen
25.6.2018	Kaavaluonnos, Kunnanhallitus	Kaavaluonnos, nähtävillä 5.7.-31.8.2018
31.3.2019	Valmisteluvaiheen lisäkuuleminen	Kaava-alueen rajauksen laajentaminen kaavaluonnoksen nähtävillä olon jälkeen.
3.6.2019	Kaavaehdotus, Kunnanhallitus	Kaavaehdotus hyväksytty, mutta sitä ei viety nähtäville.
12.10.2020	Valmisteluvaiheen lisäkuuleminen	Kaava-alueen rajauksen laajentaminen Havumäentien päässä (EV-alue).
15.12.2020	Kaavaehdotus II, ASRA	

Valmisteluvaiheen lisäkuuleminen kaavarajauksen muutokseen liittyen Havumäentien päässä lokakuussa 2020

Kaavarajausta päätettiin muuttaa Havumäentien päässä ennen kaavaehdotus II:n lautakuntakäsittelyä. Kaava-aluetta oli kavennettu kaavaehdotukseen nähden kesällä 2020, tarkentuneiden katusuunnitelmien perusteella. Tämän jälkeen katusuunnitelma tarkentui edelleen ja kaava-alueen Havumäentien puoleinen pääty laajeni vireillä olevaa kaava-aluetta laajemmalle alalle. Tästä päätettiin järjestää ylimääräinen valmisteluvaiheen maanomistaja- ja naapurikuuleminen.

Mielipiteet

Mielipide 1 (allekirjoitettu kahden eri kiinteistön maanomistajien toimesta)

- Pohjakartasta puuttuu Mäntysalon reunassa kulkeva tie Y14.
- Suunniteltu hulevesiallas ei sovi asuinalueen läheisyyteen. Siitä aiheutuu vaaraa lapsille ja se voi aiheuttaa muun muassa hajuhaittoja. Oikea paikka hulevesien käsittelylle olisi joen läheisyydessä pellolla.

- **Kaava-alueen laajentaminen hehtaarilla yksityisten maanomistajien maille, hulevesialtaan vuoksi, on kohtuutonta maanomistajia kohtaan. Kunnan tulisi käyttää omia maa-alueitaan yleishyödyllisiin tarkoituksiin.**

Vastine:

Pohjakartasta puuttuva yksityistie lisättiin kunnan kantakarttaan marraskuussa 2020. Pohjakartta on tämän jälkeen päivitetty kaavakarttaan.

Suunnitellun Havumäentien pohjoispuolelle ja Latvatien itäpuolelle esitetty hulevesien viivytyksillä on suunniteltu alueelle laaditun runkokaavan mukaista rakentamista varten. Mikäli suunnitellun Havumäentien ympäristöön rakennetaan Klaukkalan osayleiskaavan mukaisesti uutta asuinalueita, tulee pintavalunnan muodostuminen alueella kasvamaan merkittävästi. Hulevesien luontainen purkureitti on oja, joka lähtee Havumäentien ja Latvatien risteyksestä länteen ja kohti Luhtajokea. Viivytyksellä ehkäistään uoman eroosiota ja kapasiteetin ylittymistä. Hulevesiallas ei myöskään ole syvä. Allas muodostetaan käytännössä leventämällä paikalla jo nykytilassa olevaa ojaa.

Kunta pyrkii rakentamaan katuja omistamilleen maa-alueille. Katuja rakennettaessa ei kuitenkaan voida välttyä siltä, että osa katualueista sijoittuu yksityisten omistamille maille.

Valmisteluvaiheen kuulemisen täydennys koskien kaava-alueen laajentamista koko kaava-alueella maaliskuussa 2019

Valmisteluvaiheen kuulemista täydennettiin kaavaluonnoksen jälkeen tehtyjen muutosten vuoksi lähettämällä alueen maanomistajille kuulemiskirje ja käymällä muutokset läpi Keski-Uudenmaan ympäristökeskuksen sekä ELY:n kanssa kahdenkeskeisissä kokouksissa.

Kuulemisen täydennyksestä saatiin maanomistajilta 2 palautetta.

Mielipiteet

Mielipiteet 1 ja 2

- **Uusi kaavarajaus on kohtuuttoman laaja, paikoin yli nelinkertainen verrattuna tien leveyteen ja alkuperäiseen kaavaluonnokseen nähden. Alueella ei myöskään ole ollut mitään melusteita eivätkä varaukset niitä varten ole tarpeen.**
- **Mikä on tämän tien tarve, kun huomioidaan Klaukkalan ohikulkutien tuoma vaikutus liikenteen vähenemiseen Klaukkalan keskustassa.**
- **Maanläjitykseen kunnan tulee ensisijaisesti käyttää omia maavarantojaan, joita kunta on alueelta hankkinut eikä yksityisessä omistuksessa olevia.**
- **Vaadimme, että tie rajataan kulkemaan tilojen rajoja myöten tavanomaisin varauksin suoraan sähkölinjaa kohti. Siten vältetään tilojen turha pirstoutuminen ja kohtuuton maan menetys tievarauksiin.**

Vastine:

Kaava-alueita on laajennettu luonnosvaiheesta, jotta kaikki katualueen vaatimat hulevesijärjestelmät jäisivät kaava-alueelle ja jotta katulinjauksella olisi tarvittaessa enemmän liikkumavaraa katusuunnitelmien edistytessä. Kaavan rajaus ja katualueen tilavaraukset voi vielä tarkentaa hyväksymisvaiheessa, kun katusuunnittelua varten tehtävä yleissuunnitelma tarkentuu.

Havumäentie-Luhtajoentie on olennainen katu sen ympärille tulevaisuudessa rakentuvalla Äijäniitun asuinalueelle ja toimii yhdystienä Klaukkalan ohikulkutien ja Klaukkalan keskustan välillä. Alueelle tehdyssä liikenneselvityksessä erityisesti Luhtajoentien liikennemäärät vuonna 2050 arvioidaan merkittäviksi. Tie on merkitty Klaukkalan osayleiskaavaan (kv 27.1.2016 § 6).

Asemakaavan yhteydessä selvitettiin mahdollisuudet Klaukkalan ohikulkutien maamassojen läjitykseen ja välivarastointiin, mutta todettiin tämä tarpeettomaksi eli tätä ei kaava-alueella tehdä. Kunta ei käytä maanlajitykseen yksityisomistuksessa olevia maa-alueita, ellei näin ole erikseen maanomistajan kanssa sovittu.

Tie on nykyisellään linjattu siten, että se on mahdollista toteuttaa alueen suuret korkeuserot sekä merkittävät luontoarvot huomioiden. Katulinjauksessa on otettu huomioon myös kadun ympärille tulevaisuudessa rakentuvan asuinalueen vaatimukset ja sujuva liikenneyhteys ohikulkutieltä Klaukkalan keskustaan.

Palautteet kaavaluonnoksesta, joka oli nähtävillä heinä-elokuussa 2018

Lausunnot

Fingrid

- **Alueella ei ole Fingrid Oyj:n voimajohtoja tai muita toimintoja. Muihin toimijoihin tulee olla yhteydessä kaavanlaatimisen aikana voimajohtoihin liittyen.**

Vastine:

Merkitään tiedoksi. Alueen eri toimijat, mukaan lukien voimajohtoihin liittyvät, ovat kaavan osallisia.

Keski-Uudenmaan pelastuslaitos

- **Pelastusviranomaisella ei ole huomautettavaa kaavaluonnoksesta.**

Vastine:

Merkitään tiedoksi.

Keski-Uudenmaan maakuntamuseo

- **Asemakaavan muutos ei vaaranna kulttuuriympäristön tai maiseman arvoja eikä Keski-Uudenmaan maakuntamuseolla ole asemakaavaluonnoksesta ja asemakaavan muutosluonnoksesta huomautettavaa. Arkeologisen kulttuuriperinnön osalta lausunnon antaa Museovirasto.**

Vastine:

Merkitään tiedoksi.

Telia Oyj

- **Telialla ei ole kaava-alueella vaikuttavaa verkkoa.**

Vastine:

Merkitään tiedoksi.

Uudenmaan ELY-keskus

- Luontoselvityksen mukaan kaava-alueen itäosassa sijaitsee vesilain mukainen noro, jonka luonnontilan vaarantaminen on vesilain 2 luvun 11 § mukaan kielletty. Lupaviranomainen voi yksittäistapauksissa hakemuksesta myöntää poikkeuksen kiellosta, jos vesiluontotyypin suojelutavoitteet eivät huomattavasti vaarannu. Vesilain säännös rajoittuu itse uomaan, mutta lähialueen toimillakaan, kuten hakkuilla, ei saa vaarantaa luonnontilaa ilman poikkeuslupaa. Luonnontilan vaarantamiskiellosta on hyvä mainita myös kaavamääräyksissä noron kaavamerkinän yhteydessä.
- Kaavatyössä tulee kiinnittää myös erityistä huomiota liito-oraviin ja niiden kulkuyhteyksiin.
- Kaavamääräyksissä on hyvä mainita tien sovittamisesta maisemaan, tien sivutessa avointa maisematilaa.
- ELY-keskus lausuu luontoasioista tarkemmin täydentävän luontoselvityksen valmistuttua ehdotusvaiheessa.

Vastine:

Norot ja lähialueiden toimien vaikutukset norojen ympäristöihin sekä vesitaseisiin huomioidaan kaavassa. Hulevesiä viivytetään ennen noroja siten, että vesitasetta saadaan ylläpidettyä hallitulla hulevesien ohjaamisella uomiin. ELY-keskuksen kanssa on keskusteltu poikkeusluvan tarpeesta ja nähty, että kaavaehdotuksessa esitetyllä ratkaisulla norojen luonnontilat eivät vaarannu.

Liito-oraviin sekä niiden kulkuyhteyksiin on kiinnitetty kaavassa huomiota. Kaavaluonnoksen jälkeen luontoselvitystä on päivitetty sekä tarkennettu. Lisäksi on järjestetty maastokäynti kaavoittajan, ELY-keskuksen, Keski-Uudenmaan ympäristökeskuksen sekä katusuunnitelmaa laativan konsultin kesken. Kaavaehdotuksessa esitettyä katulinjausta sekä kaavarajausta on muutettu merkittävästi luonnosvaiheen jälkeen yhteisen maastokäynnin (13.11.2018) pohjalta luontoarvojen säästämiseksi.

Kadun sovittamisesta maisemaan on lisätty määräys asemakaavaan.

Keski-Uudenmaan ympäristökeskus

- Kaava-alueelle aiemmin teetetyt selvitykset eivät kata koko kaava-aluetta.
- Asemakaavaselostuksessa on esitetty, että kaavaa varten laadittavia selvityksiä tullaan vielä päivittämään. Lausunnon antaja katsoo, että selvitykset tulisi teettää mahdollisimman pian, sillä ne ovat keskeisiä kaavan vaikutusten arvioinnin kannalta. Vaikutustenarviointia tulisi täydentää niiden osalta.
- Mahdollisia keinoja tärkeimpien viheryhteyksien jatkuvuuden säilyttämiseksi tulisi tutkia.
- Vaikutukset tulvimisherkkään Luhtajokeen tulisi selvittää ja huomioida.
- Kaava-aineistossa olisi hyvä esittää arvio tulevista liikennemääristä.

Vastine:

Kaavan selvityksiä on täydennetty kattamaan koko kaava-alue. Lisäksi selvityksiä on täydennetty muun muassa norojen tarkempien sijaintien määrittämiseksi ja liito-oravien laajempien elinalueiden hahmottamiseksi. Luontotietoja on kartutettu myös maastokäynnillä, jossa myös lausunnon antajan edustajia oli mukana. Kaavaratkaisua on muutettu ja vaikutusten arviointia täydennetty uusien sekä täydennettyjen selvitysten pohjalta.

Klaukkalan osayleiskaavassa on esitetty kaksi erillistä viheryhteyttä, joilla toteutetaan maakunnallista yhteyttä. Toinen kulkee ohikulkutien pohjoispuolella ja toinen sen eteläpuolella

kaava-alueen poikki. Viheryhteyksien jatkuvuutta on tarkasteltu kaavaratkaisun osana. Katulinjaus on mahdollista ylittää monessa eri kohdassa ja ympäröivät alueet palvelevat maakuntakaavassa esitettyä viheryhteyttä hyvin. Esitetty katulinjaus ei muodosta yhtä merkittävää kulkuestettä kuin esimerkiksi ohikulkutie, jonka yli maakunnallinen viheryhteys on myös linjattu. Tarkemmat suunnitteluratkaisut Luhtajoentien sekä Havumäentien osalta tehdään katusuunnitelmien yhteydessä.

Kaavan mahdollisia vaikutuksia Luhtajokeen on tutkittu. Kaava-aluetta on laajennettu siten, että hulevesien käsittelyyn pystytään varaamaan katualueelle riittävät tilat. Samalla hulevesien käsittelyllä ja viivytyksellä pystytään pitämään yllä kaava-alueen läheisyydessä sijaitsevien norojen vesitaseita.

Kaavaselostuksen vaikutusten arviointi -osioon on lisätty arviot tulevista liikennemääristä.

Museovirasto

- **Kaava-alueella sijaitsee kivikautinen asuinpaikka Ylisjoki (tunnus muinaisjäännösrekisterissä 543010015), joka on muinaismuistolain (295/1963) rauhoittama kiinteä muinaisjäännös.**
- **Kaava-aluetta sivuaa hiilimiiluksi tulkittu kohde Klaukkala (Klockskog) Kuusiniittu (tunnus muinaisjäännösrekisterissä 1000009183), joka on mahdollinen muinaisjäännös.**
- **Muinaismuistolain mukaan kiinteät muinaisjäännökset ovat rauhoitettuja ja kiinteän muinaisjäännöksen kaivaminen, peittäminen, muuttaminen, vahingoittaminen, poistaminen ja muu siihen kajoaminen on kielletty ilman muinaismuistolain mukaista lupaa. Kaavaa laadittaessa on siis huomioitava se, että kiinteän muinaisjäännöksen päälle ei tule osoittaa sellaista maankäyttöä, jonka yhteydessä muinaisjäännöksen säilyminen vaarantuisi.**
- **Asemakaavakarttaan mahdolliset kohteet tulisi merkitä sm-osa-aluemerkinnällä. Alueen pääkäyttötarkoitus ei saa olla ristiriidassa kohteen suojelun kanssa. Aluemerkintöihin tulee liittää seuraava määräys: ”Muinaismuistolailla (295/1963) rauhoitettu kiinteä muinaisjäännös. Alueen kaivaminen, peittäminen, muuttaminen, vahingoittaminen ja muu siihen kajoaminen on muinaismuistolain nojalla kielletty. Aluetta koskevista tai siihen liittyvistä suunnitelmista on pyydettävä museoviranomaisen (Museovirasto tai maakuntamuseo) lausunto.”**
- **Jos muinaismuistolain vastaisesti kuitenkin muinaisjäännöksen päälle tullaan kaavassa mahdollistamaan rakentaminen, tulee asiassa menetellä muinaismuistolain 13 §:n mukaisesti. Mahdolliset tutkimukset tulisi ensisijaisesti toteuttaa kohdealueilla jo kaavaprosessin aikana. Mikäli muinaisjäännökset tutkitaan pois jo kaavahankkeen kuluessa, ei niitä merkitä kaavaan lainkaan tai ne merkitään ainoastaan siltä osin kuin ne on säilytetty.**
- **Museovirasto arvioi, että Luhtajoentie-Havumäentien asemakaavan muutoshanke on mml 15 §:n tarkoittama työhanke, jonka johdosta mahdollista kiinteään muinaisjäännökseen kajoamista edeltävät tutkimukset tulevat hankkeen toteuttajan korvattaviksi.**

Vastine:

Kaava-alueella ei sijaitse tunnettuja muinaismuistolain mukaisia kohteita, joten asemakaavaan ei ole tarpeen lisätä merkintöjä niistä. Kaavaselostukseen on lisätty karttaesitys tunnettujen kohteiden sijoittumisesta suhteessa kaava-alueeseen.

Ylisjoen kivikautisen asuinpaikan osalta kunta on neuvotellut Museoviraston ja alueen maanomistajien kanssa kohteen poistamisen mahdollisuudesta, sillä kohde sijaitsee tämän kaavan alueeseen rajoittuvalla Viirinlaakso II:n kaava-alueella. Neuvottelun tuloksena Museovirasto on todennut, että kunta voi tutkituttaa kohteen ja poistaa sen riittävien tutkimusten jälkeen kadun rakentamiseksi. Kohteen tutkiminen tehdään Viirinlaakso II –kaavan yhteydessä.

Mielipiteet

Mielipide 1

- **Katualuetta ja siihen liittyvää kunnallistekniikkaa ei tulisi ulottaa ihan kiinteistöihin kiinni Mäntysalon asuinalueella. Yhden kiinteistön perusvesikaivo on kiinteistön ulkopuolella ja uuteen katuun liittyvien kaivantojen ei olisi hyvä tulla aivan siihen kiinni. Kaivon siirtäminen tontin puolelle olisi vaikeaa ja kaivo on kunnan luvalla kunnan maalla.**
- **Mielipiteen jättäjä on saanut luvan kaivattaa ajo-ojan kaava-alueen Mäntysalon päädyssä ja toivoo, että Naavatien korttelin metsään rajoittuva avo-oja jatkettaisiin tiealueen poikki rumpuun sijoitettuna.**
- **Tontin rajalla olevia pensaita ei tulisi häiritä. Ne suojaavat pihaa ja antavat puistomaista vaikutusta alueen yleisilmeeseen.**

Vastine:

Vaikka kaava-alue ja katualue onkin rajattu Mäntysalon päässä kiinni asuintontteihin, jätetään näihin tarvittavat suojaetäisyydet katusuunnitelman yhteydessä. Mainittu perusvesikaivo on otettu suunnitelmissa huomioon eikä tonteilla olevan kasvillisuuden pitäisi häiriintyä.

Katusuunnitelman yhteydessä tutkitaan myös alueen hulevesiä ja niiden johtamista. Tien rakentamisen yhteydessä pyritään parantamaan Mäntysalon alueen vesien ohjausta. Asia ratkaistaan tarkempien katusuunnitelmien yhteydessä.