

# Väestömuutosten vaikutukset Nurmijärven kunnan talouteen

29.10.2020

Tuomas Hanhela KTM

FCG



# Työn lähtökohta ja tavoite

Nurmijärven kunta on kiinnostunut selvittämään, mitä vaikutusta väestömuutoksilla on kunnan talouteen.

Lisäksi tavoitteena on selvittää, mikä on keskimääräisen muuttavan kuntalaisen hinta ja arvioida, onko merkittäviä investointeja edellyttävän väestön kasvu taloudellisesti järkevä nykymuodossa.

Selvitystä on tarkoitus hyödyntää mm. tonttutuotannon ja yhdyskuntarakenteen suunnittelussa, palvelutuotannon tulevien kustannuspaineiden arvioinnissa sekä yleisellä tasolla investointien priorisointityössä.

# Aluksi

- ✓ Nurmijärven talous oli 2019 lähes 16 miljoonaa euroa alijäämäinen. Tulojen ja menojen välinen epätasapaino vaikuttaa tarkasteluun siten, että ikäryhmien kasvaessa lasketut talousvaikutukset ovat pääsääntöisesti kunnan talouden kannalta negatiivisia. Selvityksessä ei ole voitu ottaa kantaa mahdolliseen käyttämättömään palvelutuotannon kapasiteettiin, mikä nostaa yksikkökustannuksia.
- ✓ Selvityksessä ei ole huomioitu mahdollisia dynaamisia vaikutuksia, mitä väestömuutoksista voi aiheutua. Tilannetta on tarkasteltu vain kunnalle suoraan kohdistuvina tuloina ja kustannuksina.

## Rakenne

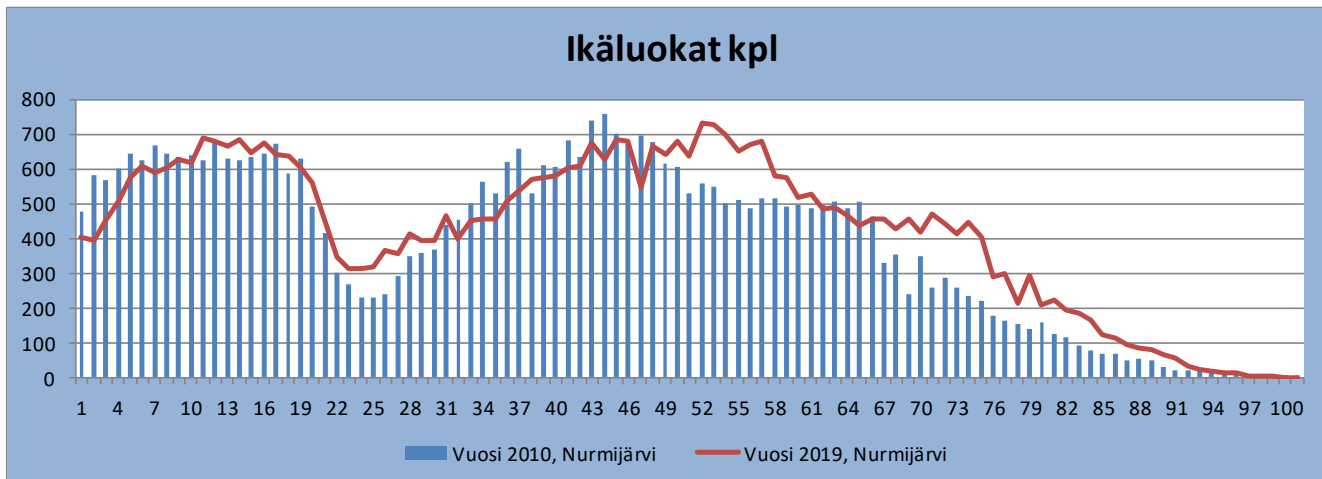
- ✓ Toteutuneet väestömuutokset (Tilastokeskus)
- ✓ Kuntalaisen hinta 2019 kunnan tulo- ja menorakenteella ikäryhmittäin (Tilastokeskus, VM, OPH, Verohallinto)
- ✓ Nurmijärven omaan väestöennusteeseen perustuva arvio palvelutarpeen kehityksestä tulevaisuudessa (Nurmijärvi)
- ✓ Kuntien välinen muuttoliike ja sen suorat talousvaikutukset kunnalle

# Miten väestö on kehittynyt historiassa?

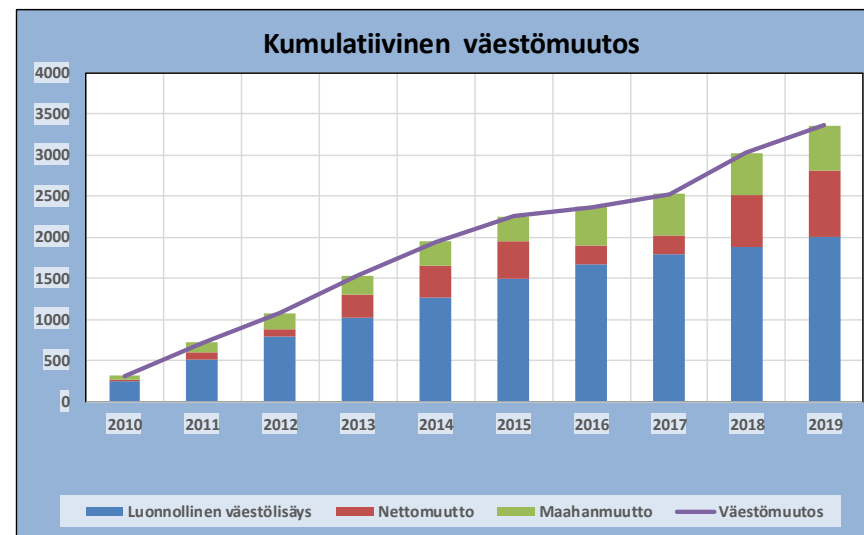
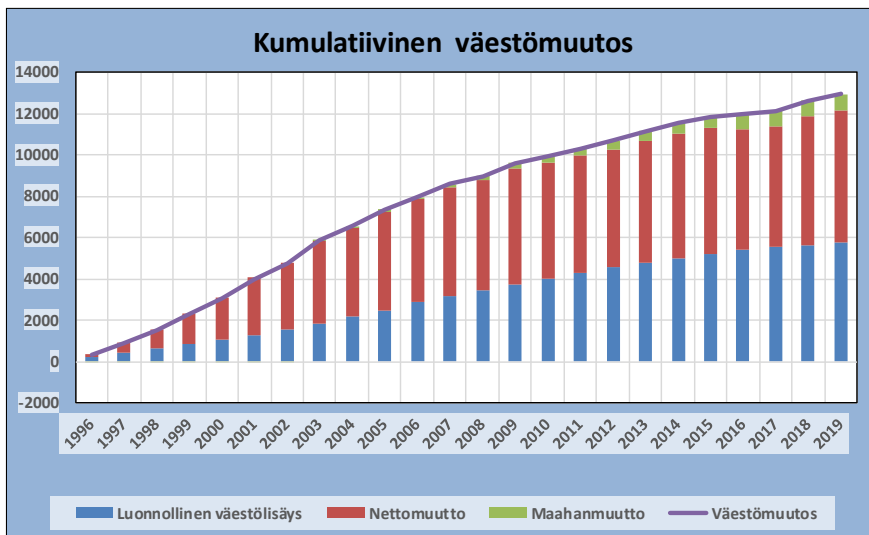
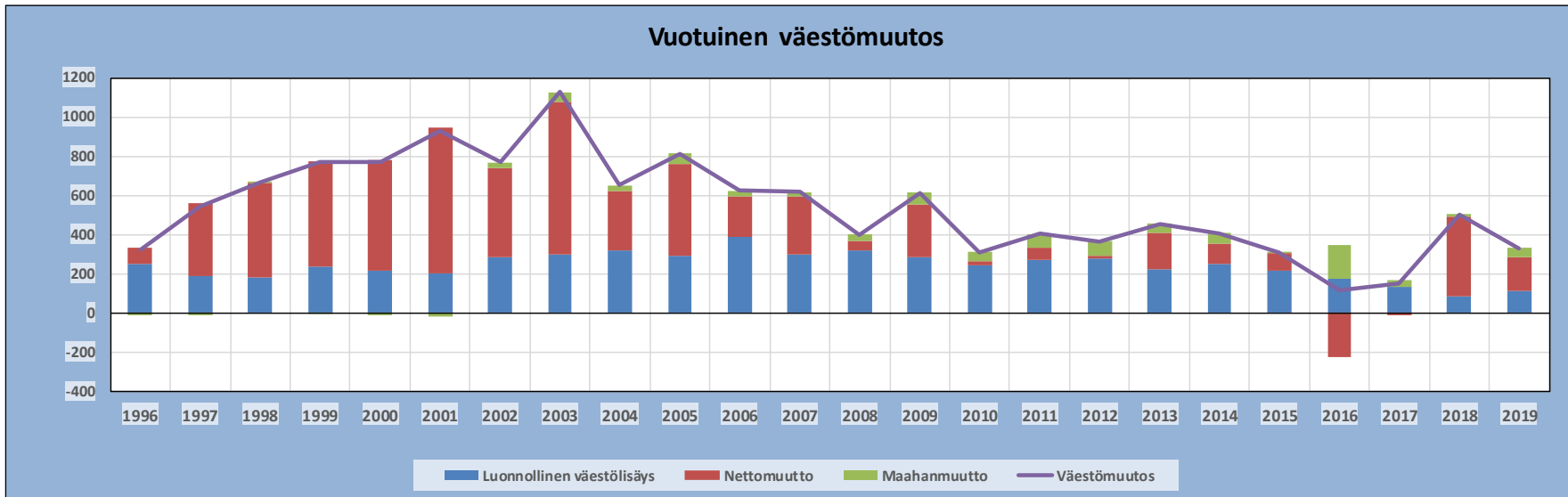
Kunnan nimi:		Nurmijärvi		KNO		543		Muutos 2010-2019			
2010 Osuus		2015 Osuus		2019 Osuus		kpl	kpl/v.	%:ia	%:ia/v.		
Asukasluku	39 937	41 897	42 993	39 937	41 897	42 993	3 056	340	7,7 %	0,9 %	
0-5 päivähoito	3 495	3 331	2 936	8,8 %	8,0 %	6,8 %	-559	-62	-16,0 %	-1,8 %	
6 esiopetus	668	670	591	1,7 %	1,6 %	1,4 %	-77	-9	-11,5 %	-1,3 %	
7-12 alakoulu	3 850	3 944	3 880	9,6 %	9,4 %	9,0 %	30	3	0,8 %	0,1 %	
13-15 yläkoulu	1 903	1 928	2 007	4,8 %	4,6 %	4,7 %	104	12	5,5 %	0,6 %	
16-18 lukio/toinen aste	1 890	1 849	1 880	4,7 %	4,4 %	4,4 %	-10	-1	-0,5 %	-0,1 %	
19-23 nuoret työikäiset ja op	1 711	1 999	1 979	4,3 %	4,8 %	4,6 %	268	30	15,7 %	1,7 %	
24-64 työssäkäyvät	21 771	22 010	22 497	54,5 %	52,5 %	52,3 %	726	81	3,3 %	0,4 %	
65-74 eläkkeelle siirtyneet	2 996	3 924	4 389	7,5 %	9,4 %	10,2 %	1 393	155	46,5 %	5,2 %	
75-84 eläkkeellä olevat	1 275	1 769	2 201	3,2 %	4,2 %	5,1 %	926	103	72,6 %	8,1 %	
85... ikääntyneet	378	473	633	0,9 %	1,1 %	1,5 %	255	28	67,5 %	7,5 %	
Mediaani	38,0	40,0	41,0								
Painotettu keskiarvo	37,1	38,6	40,1								

## ✓ Viimeiset kymmenen vuotta

- ✓ Asukasluku kasvanut noin 0,9%/v.  
→ noin 340 uutta nurmijärveläistä vuodessa  
→ jaksolla yhteensä 3056 asukasta
- ✓ Varhaiskasvatusikäisten lasten määrä laskenut noin 60 kpl vuodessa – muutos painottunut jakson loppupäähän.
- ✓ Esiopetusikäisten määrä laskenut noin 10 oppilaalla vuodessa – muutos painottunut jakson loppupäähän.
- ✓ Perusopetusikäisten määrä kasvanut noin 130 oppilaalla jakson aikana – alakouluikäisten määrän kehitys 2015–2019 ollut laskeva.
- ✓ Työikäisten määrä kasvanut keskimäärin yli 100 kpl vuodessa – nuorten työikäisten määrä ei ole kasvanut 2015–2019.
- ✓ Eläkkeellä olevien merkittävin lukumääräinen kasvu kohdistunut juuri eläkkeelle siirtyneisiin – suhteellinen kasvu kuitenkin nopeinta ikääntyneissä.



# Väestömuutosten ajurit



- ✓ Pitkällä jaksolla kuntien välisellä nettomuutolla merkittävin vaikutus Nurmijärven asukasluvun muutokseen.
- ✓ Viimeisten kymmenen vuoden aikana kuntien välisen muuttoliikkeen merkitys pienentynyt ja luonnollinen väestömuutos merkittävin ajuri – vastannut noin 60 % asukasluvun muutoksesta. Aivan viimeisinä tarkasteluvuosina 2018 ja 2019 kuntien välisen muuttoliikkeen merkitys korostunut uudelleen.

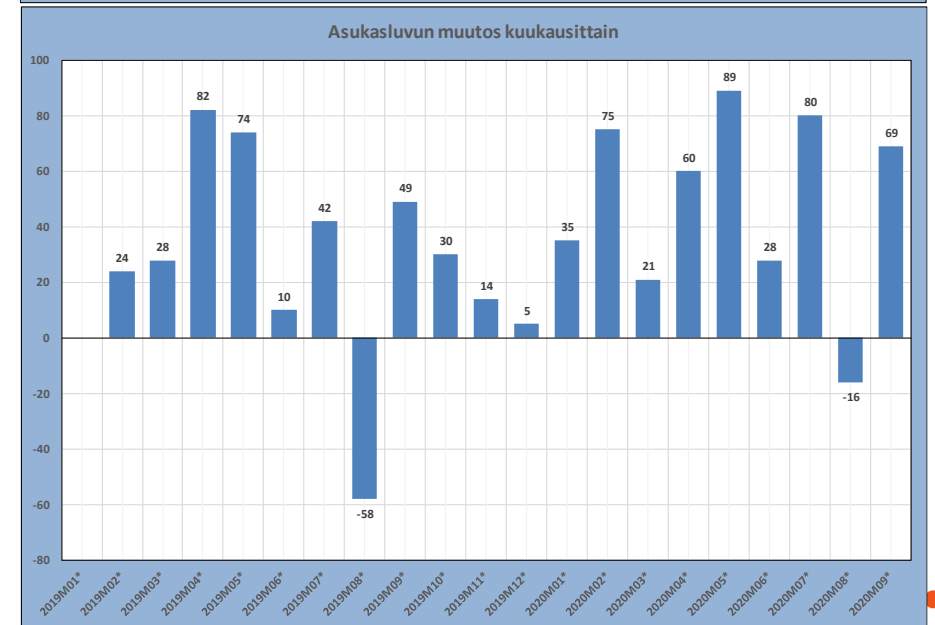
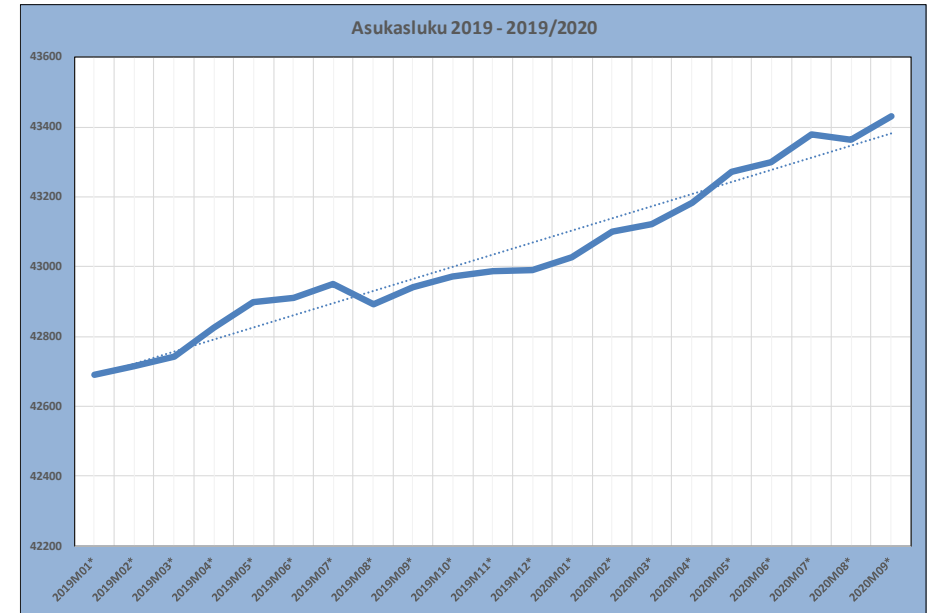
# Asukasluku muuttuu ..2018-20?

Nurmijärvi	
Asukasluku 2019 31.12	42 993
Asukasluku 2020M09*	43 432
Muutos kpl	441
Muutos %	1,03 %
Sijoitus (1=paras)	14

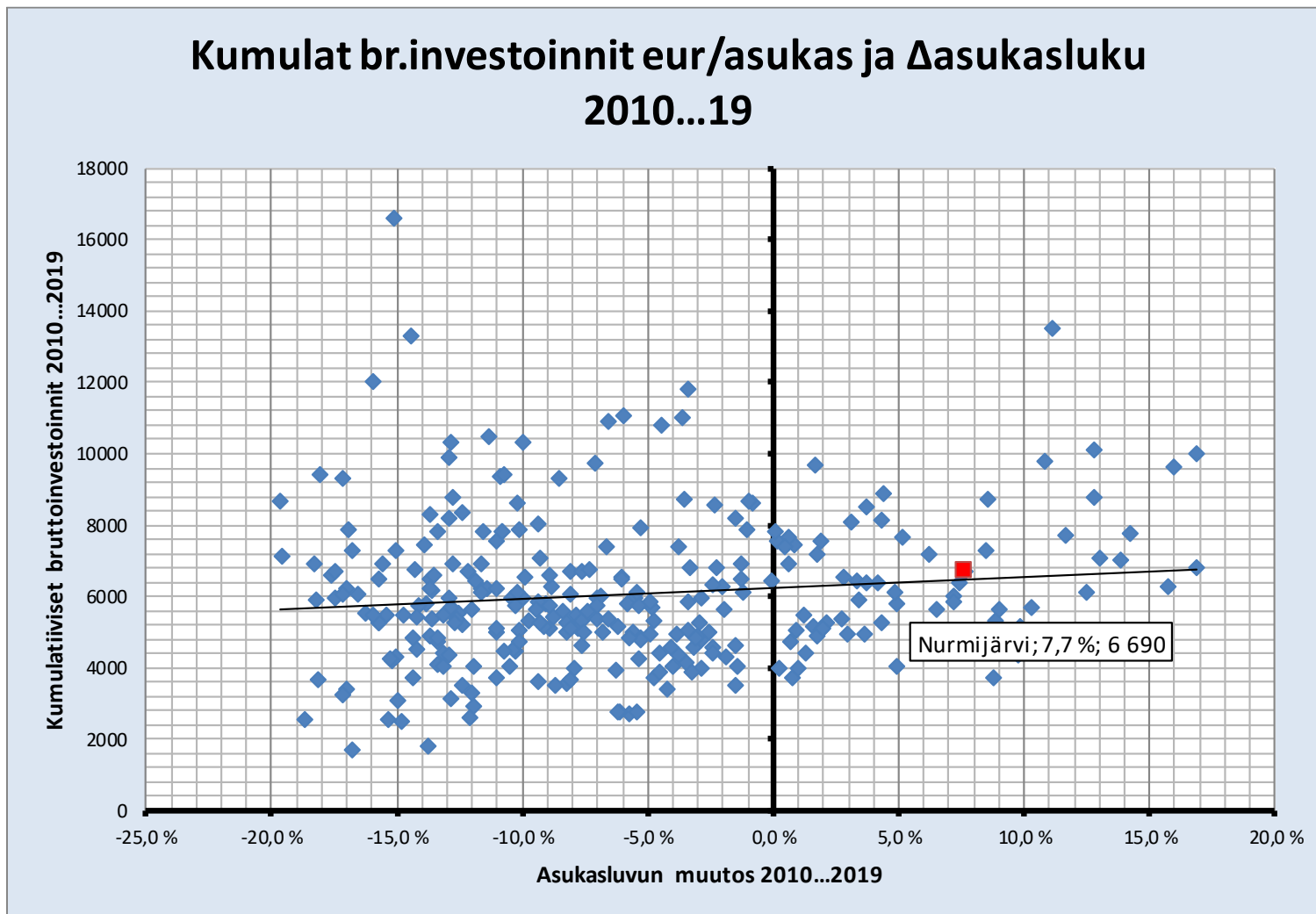
2019	Q1	Q2	Q3	Q4	Summa
Luonnollinen väestölisäys	22	19	51	25	117
Kuntien välinen nettomuutto	65	128	-10	6	189
Nettomaahanmuutto	0	19	-5	16	30
Summa	87	166	36	47	336

Ennakollinen 2020	Q1	Q2	Q3	Q4	Summa
Luonnollinen väestölisäys	17	18	55	0	90
Kuntien välinen nettomuutto	79	140	53	0	272
Nettomaahanmuutto	26	31	26	0	83
Summa	122	189	134	0	445

- ✓ Nurmijärvellä asukasluvun muutos ollut 2020 ennakkotietojen perusteella erittäin nopeaa – maan 14:nneksi nopeinta
- ✓ Kolmen ensimmäisen kvartaalin aikana kunnan asukasluku on kasvanut huomattavasti enemmän kuin koko viime vuonna
- ✓ Asukasluvun kasvun ajurina voimakas kuntien välinen muuttoliike

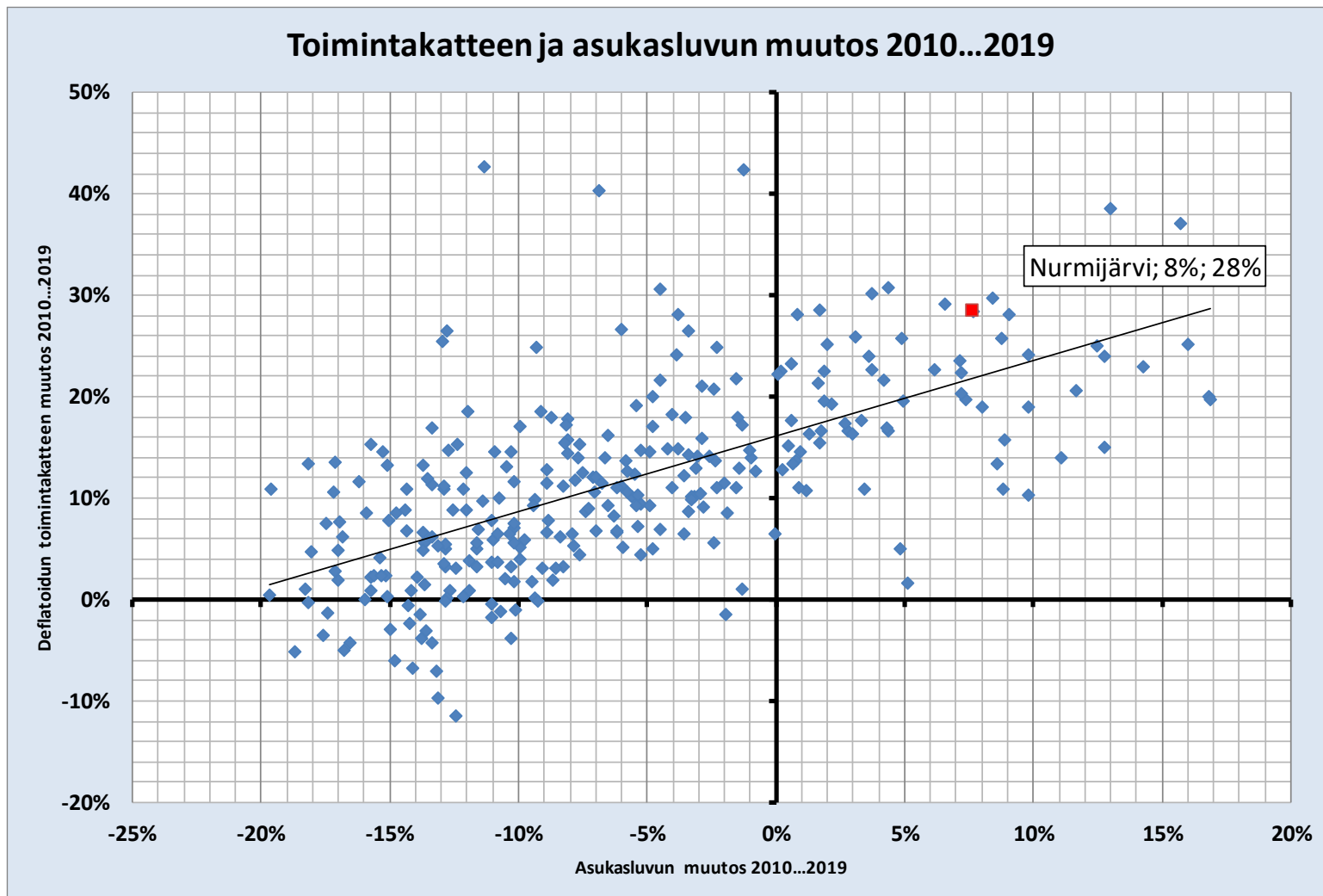


# Investoinnit ja asukasluvun muutos



- ✓ Kuviosta voidaan havaita, että kaikki kunnat ovat investoineet viimeisen kymmenen vuoden aikana – riippumatta asukasluvun muutoksesta.
- ✓ Nurmijärven omaan taseeseen tehdyt investoinnit eivät vaikuta poikkeuksellisilta suhteessa muuhun kuntajoukkoon.

# Toimintakate ja asukasluvun muutos



- ✓ Kuviosta voidaan havaita, että myös asukasluvultaan taantuvissa kunnissa toimintakate on kasvanut.
- ✓ Viimeisen kymmenen vuoden aikana Nurmijärven asukasluku on kasvanut noin 8 % ja vastaavasti deflatoitu toimintakate 28 %. Kasvu on ollut koko maan keskimääräistä kasvua nopeampaa.



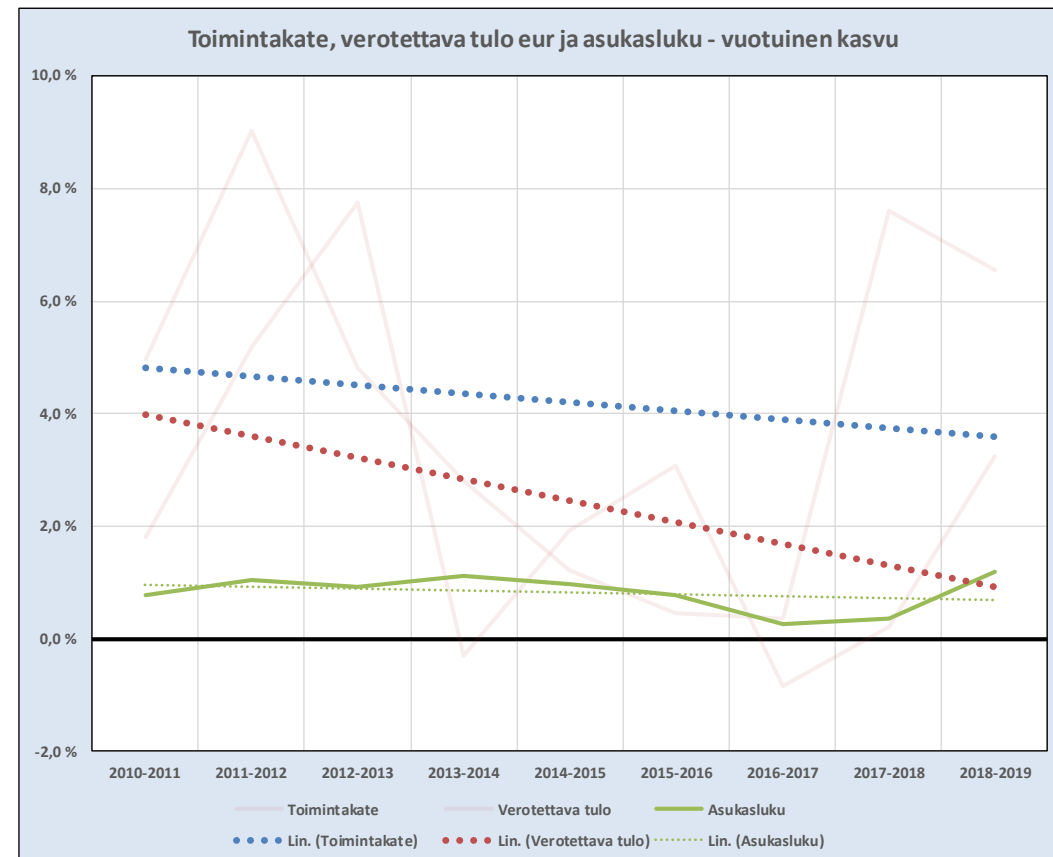
# Verorahoituksen kasvu ja toimintakatteen kasvu

1000 euroa	2010	2011	2012	2013	2014	2015	2016	2017	2018	2019
Toimintakate	-153 218	-160 825	-175 340	-183 761	-188 937	-191 212	-192 090	-192 789	-207 442	-221 059
Verotettava tulo	7 095 573	7 223 526	7 598 263	8 187 053	8 161 231	8 319 026	8 575 538	8 503 846	8 521 333	8 798 000
Yhteisövero	4 715	6 366	5 169	5 347	6 517	7 060	6 303	7 810	7 631	8 612
Valtionosuus	27 250	28 449	28 851	28 206	26 012	25 775	30 273	29 937	30 117	32 294

eur/asukas	2010	2011	2012	2013	2014	2015	2016	2017	2018	2019
Toimintakate	-3 836	-3 986	-4 306	-4 463	-4 544	-4 564	-4 572	-4 573	-4 862	-5 142
Verotettava tulo	17 767	17 903	18 660	19 882	19 629	19 856	20 413	20 171	19 973	20 464
Yhteisövero	118	158	127	130	157	169	150	185	179	200
Valtionosuus	682	705	709	685	626	615	721	710	706	751

- ✓ Verorahoituksen pohja on kasvanut viimeisen kymmenen vuoden aikana hitaammin kuin toimintakate on heikentynyt. Erityisesti viiden viimeisen vuoden aikana kasvuvauhtien ero on suurentunut.

Kasvu eur	0,82 %			0,96 %			0,65 %		
	2010...2019		Koko maa	2010...2015		Koko maa	2015...2019		Koko maa
	Nurmijärvi	Sama kasvu		Nurmijärvi	Sama kasvu		Nurmijärvi	Sama kasvu	
Toimintakate	4,16 %	3,53 %	2,52 %	4,53 %	4,17 %	3,31 %	3,69 %	2,72 %	1,55 %
Verotettava tulo	2,42 %	2,34 %	0,98 %	3,23 %	3,06 %	2,11 %	1,41 %	1,43 %	-0,41 %
Valtionosuudet	1,90 %	-1,13 %	0,86 %	-1,11 %	0,72 %	1,96 %	5,80 %	0,10 %	0,32 %
Yhteisöverot	6,92 %	2,68 %	1,41 %	8,41 %	4,44 %	2,03 %	5,09 %	1,30 %	0,90 %
Kiinteistöverot	4,74 %	5,80 %	5,81 %	5,25 %	7,44 %	7,78 %	4,10 %	4,23 %	3,51 %



# Kuntalaisen hinta – mitä maksaa – kuka maksaa

- ✓ Tavoitteena kuvata yhden tiettyyn ikäluokkaan kuuluvan kuntalaisen tulot ja menot kunnan näkökulmasta.
- ✓ Tarkastellaan kunnan palvelurakenteen kustannusta suhteessa ikärakenteeseen nyt ja tulevaisuudessa
- ✓ Poikkileikkausaineisto (2019) → kunnan tulo- ja menorakenteen nykytilanne vaikuttaa merkittävästi

- ✓ Ikäluokittain tulot (Verohallinto, VM, OPH)

- ✓ Saadaan vastaus ikäryhmittäiseen tulorakenteeseen kunnan kannalta

- ✓ Ikäluokittain menot (Tilastokeskus)

- ✓ Saadaan vastaus ikäryhmittäiseen menorakenteeseen

- ✓ Tulojen ja menojen netto ikäluokittain

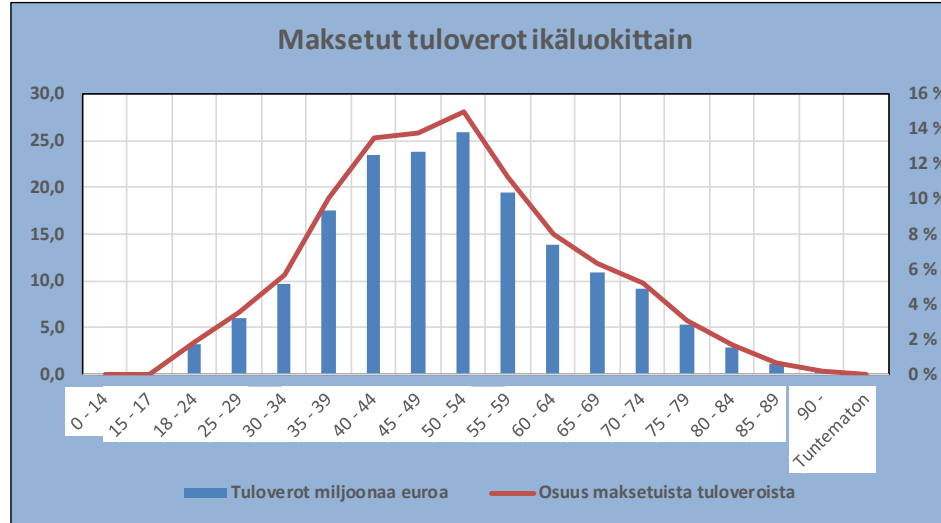
- ✓ Ikäryhmien määrällä kerrottuna saadaan kunnan palvelurakenteeseen käytetty nettomääräinen rahamäärä ikäryhmittäin

- ✓ Ikäryhmittäinen netto yhdistettynä väestöennusteeseen saadaan arvio kunnan palvelu- ja tulorakenteen kestävydestä tulevaisuudessa

# Tulot

## ✓ Kunnan toteutuneet omat verotulot

- ✓ Tuloverot verottajan tietokannasta viimeisimmän vahvistetun verotusvuoden mukaan ikäryhmittäin ja kunnittain (tiedot muutettu 2019 vuoden tasolle Nurmijärven ennakkotietojen perusteella)
- ✓ Kiinteistöverotulot kohdistettu koko väestölle
- ✓ Yhteisöverotulot kohdistettu työkäisille
- ✓ Peruspalveluiden valtionosuus
  - ✓ Jaettu osatekijöihin ikäryhmittäin
  - ✓ Lisäosat ja muut laskennalliset kohdistettu koko väestölle
- ✓ OKM:n valtionosuus
  - ✓ OPH:n listauksen perusteella jaettu ikäryhmille



## ✓ Nurmijärvellä

- ✓ 50–54-vuotiaat maksavat suurimman osan tuloveroista – yhdelle asukkaalle kohdistettuna myös suurinta tuloveroa
- ✓ Nuorten työkäisten maksamien tuloverojen määrä on noin puolet ikäluokkien 40–54 suhteutettuna

Nurmijärvi Ikäluokat	Peruspalveluiden valtionosuus		
	eur/asukas	Asukasluku	Vos 1000 eur
Ikä 0-5	5 608	2 936	16 465
Ikä 6	6 113	591	3 613
Ikä 7-12	4 713	3 880	18 287
Ikä 13-15	9 939	2 007	19 947
Ikä 16-18	1 432	1 880	2 692
Ikä 19-64	-1 571	24 476	-38 447
Ikä 65-74	-581	4 389	-2 550
Ikä 75-84	2 917	2 201	6 420
Ikä 85+	16 207	633	10 259
Summa		42 993	36 686

# Tulotaso

## Nurmijärvi

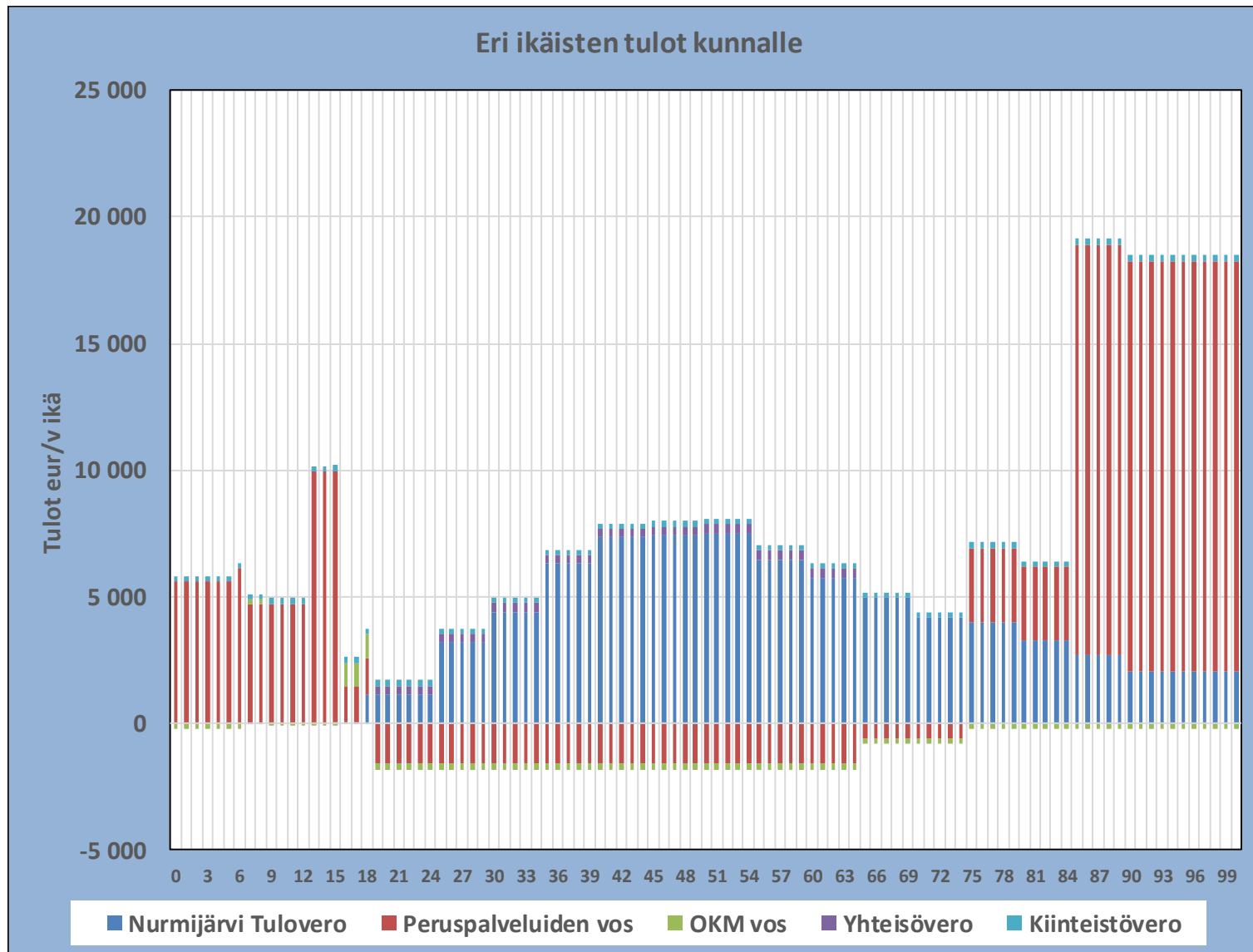
6.1 - Puhdas ansiotulo kunnallisverotuksessa (TVL 30§ 2 mom.)																		
Ikäluokka																		
	Summa	0 - 14	15 - 17	18 - 24	25 - 29	30 - 34	35 - 39	40 - 44	45 - 49	50 - 54	55 - 59	60 - 64	65 - 69	70 - 74	75 - 79	80 - 84	85 - 89	90 -
Puhdas ansiotulo kunnallisverotuksessa ka	25 569	56	938	12 853	23 893	30 370	38 194	44 010	45 643	45 529	42 247	36 599	28 758	26 424	24 926	22 579	20 648	19 018
Manner-Suomen kuntien ka	20 615	51	916	12 925	23 415	27 040	30 118	32 532	32 894	32 003	30 317	27 583	22 858	21 329	19 922	18 520	17 603	16 376
...ero keskiarvoon	4 954	5	22	-72	478	3 330	8 077	11 479	12 749	13 526	11 931	9 016	5 900	5 095	5 005	4 060	3 044	2 642
Manner-Suomen kuntien mediaani	20 080	50	932	12 791	23 329	27 048	29 871	31 603	32 087	30 993	29 557	26 773	22 352	20 919	19 360	17 848	16 984	16 104
...ero mediaaniin	5 489	5	6	62	564	3 322	8 323	12 407	13 556	14 536	12 690	9 826	6 406	5 504	5 567	4 731	3 664	2 914
Sijoitus koko maassa 1=paras	9	120	144	143	103	22	8	10	8	6	8	9	12	12	12	16	33	57

Yhteisövero	Ero
Eur/työikäinen (18...64)	307 0
Keskiarvo	500 -193
Mediaani	412 -105
Sijoitus koko maassa 1=paras	223

## ✓ Nurmijärvellä

- ✓ Tulotaso +30-vuotiailla erittäin hyvä koko maahan suhteutettuna
  - ✓ Suurituloisimman ikäluokan (50–54) tulot maan kuudenneksi suurimmat
- ✓ Nuoret työikäiset tulotasoltaan maan keskitasoa

# Tulot ikäluokittain



- ✓ Jokaisen ikäluokan kohdalle on jyvitetty ikäluokkaan kuuluvat valtionosuudet ja tuloverotulot ja yhteisöverot. Kiinteistövero on jyvitetty kaikille pääluvun mukaisesti.
- ✓ Graafista havaitaan, että nuorimpien ja vanhimpien ikäluokkien kohdalla valtionosuudella on suuri merkitys. ”Aktiivi-ikäisillä” valtionosuuden perushinta on negatiivinen – samoin OKM:n valtionosuus vie yhtälöä negatiiviseksi. Nurmijärvellä myös verotulojen tasaus vaikuttaa tulotasoon.
- ✓ Suurimmat valtionosuudet saadaan ikääntyneistä ja yläasteikäisistä.
- ✓ Keskimäärin pienimmät ikäryhmäkohtaiset tulot kunta saa juuri täysi-ikäntyneistä kuntalaisista.

# Menot

- ✓ **Toimintamenot**
  - ✓ Pohjadata Tilastokeskuksen tuottama Kuntien käyttötaloustilasto toiminnoittain
  - ✓ **Sivistys**
    - ✓ Nettokäyttökustannus kohdistettu palveluittain ikäryhmille (varhaiskasvatus → 1–5 v., perusopetus → 7–15 v., jne.)
    - ✓ Ne palvelut, joita ei voida kohdistaa ikäryhmille → kohdistettu koko väestölle
  - ✓ **Sote**
    - ✓ Sote-kustannukset Keskisuurten kuntien sote-selvityksen 2019 mukaisesti
    - ✓ Ne palvelut, joita ei voida kohdistaa ikäryhmille → kohdistettu koko väestölle
  - ✓ **Muut palvelut**
    - ✓ Ne palvelut, joita ei voida kohdistaa ikäryhmille → kohdistettu koko väestölle

## Käyttökustannusten niputus suuremmiksi kokonaisuuksiksi

### Yleishallinto ja muut palvelut

- Yleishallinto
- Yhdyskuntasuunnittelu
- Rakennusvalvonta
- Ympäristön huolto
- Liikenneväylät
- Puistot ja yleiset alueet
- Palo- ja pelastustoiminta
- Lomituspalvelut
- Tila- ja vuokrauspalvelut
- Tukipalvelut
- Elinkeinoelämän edistäminen
- Vesihuolto
- Jätehuolto
- Joukkoliikenne
- Energiahuolto
- Satamatoiminta
- Maa- ja metsätilat
- Muu toiminta

### Muu sosiaalitoimi

- Lastensuojelun laitos- ja perhehoito
- Lastensuojelun avohuoltopalvelut
- Muut lasten ja perheiden avopalvelut
- Vammaisten laitoshoido
- Vammaisten ympärivuorokautisen hoivan asumispalvelut
- Muut vammaisten palvelut
- Työllistymistä tukevat palvelut
- Päihdehuollon erityispalvelut
- Muu sosiaali- ja terveystoiminta

### Varhaiskasvatus

- Lasten päivähoido
- Esiopetus

### Perusopetus + lukio

- Perusopetus
- Lukiokoulutus
- Muu opetustoiminta
- *Ammatillinen koulutus on poistettu tarkastelusta.*

### Vapaa-aikapalvelut jne.

- Kansalaisopistojen vapaa sivistystyö
- Taiteen perusopetus
- Kirjastotoiminta
- Liikunta ja ulkoilu
- Nuorisotoiminta
- Museo- ja näyttelytoiminta
- Teatteri-, tanssi- ja sirkustoiminta
- Musiikkitoiminta
- Muu kulttuuritoiminta

### Perusterveydenhuolto, hammashoito, vuodeosasto

- Perusterveydenhuollon avohoito
- Suun terveydenhuolto
- Perusterveydenhuollon vuodeosastohoito

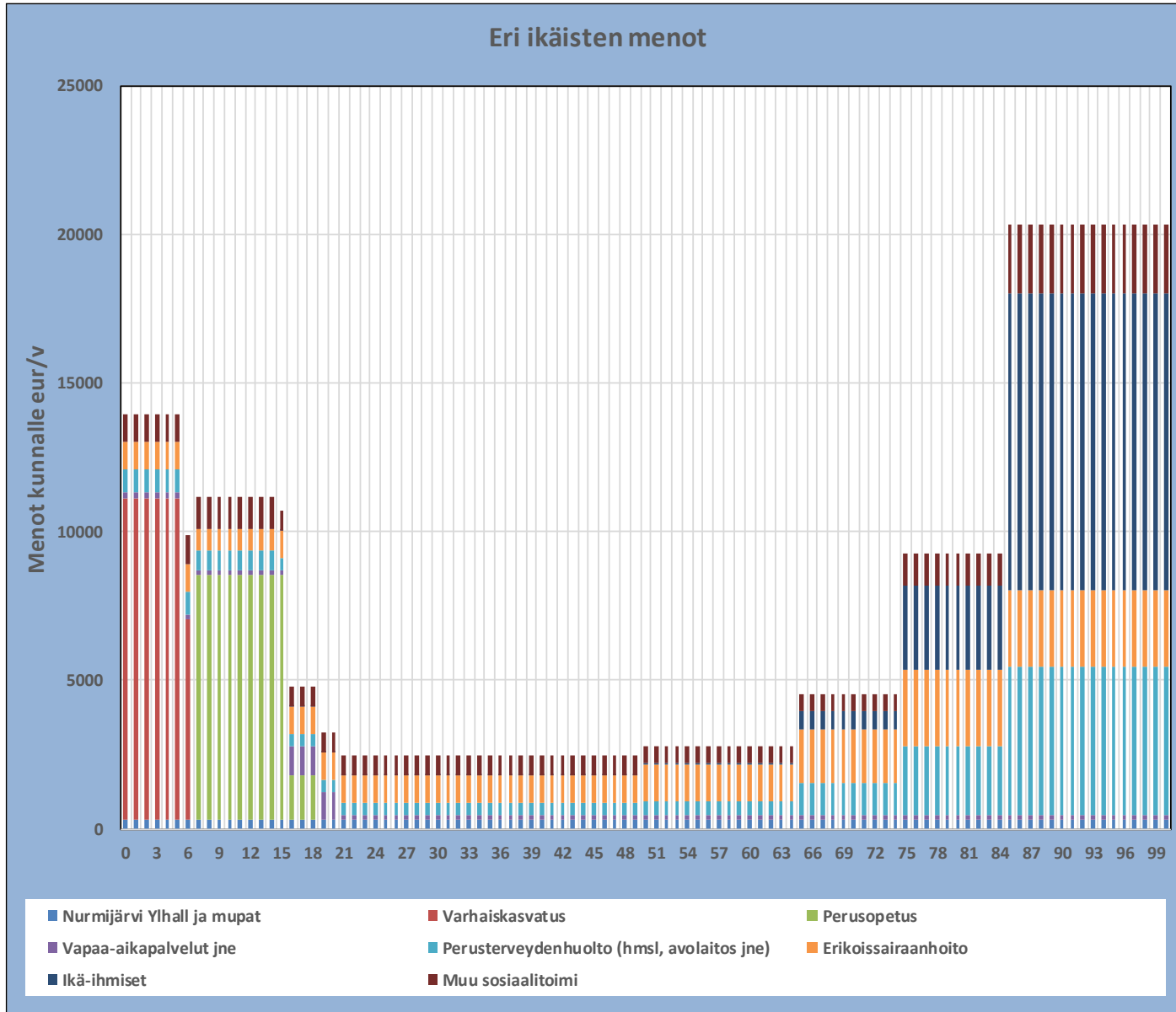
### Erikoissairaanhoito

- Erikoissairaanhoito

### Ikäihmiset

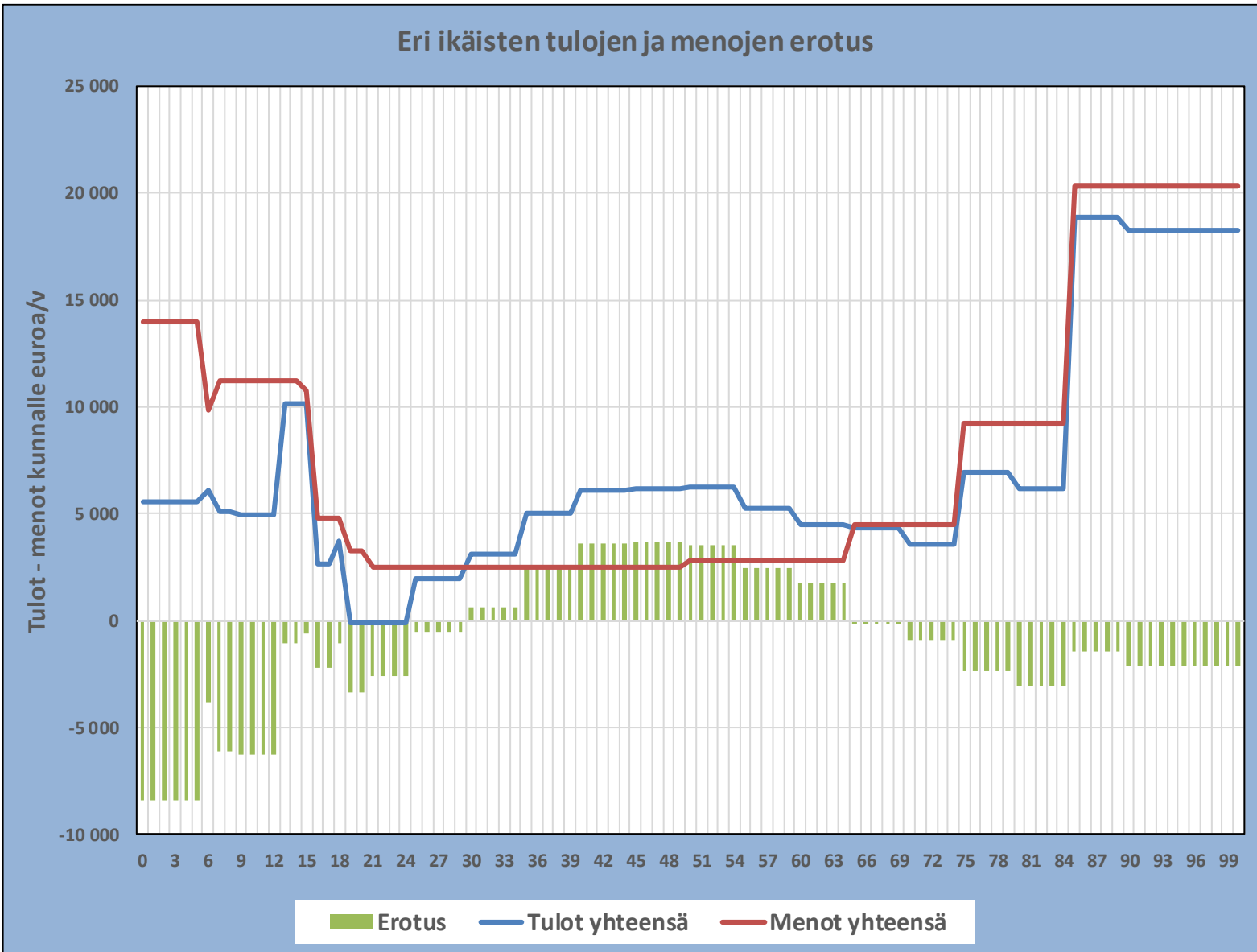
- Ikääntyneiden laitoshoido
- Ikääntyneiden ympärivuorokautisen hoivan asumispalvelut
- Muut ikääntyneiden palvelut
- Kotihoito

# Menot ikäluokittain



- ✓ Jokaisen ikäluokan kohdalle on jyvitetty ikäluokkaan kuuluvat menot menolajeittain. Yleishallinto, muut palvelut sekä vapaa-aikatoimen ja kulttuuripalvelut tasan asukasluvun mukaisesti.
- ✓ Nuorimmissa ikäluokissa eniten maksaa varhaiskasvatus, seuraavissa perusopetus ikääntyneimmissä ikäluokissa perusterveydenhuolto, erikoissairaanhoito ja ikäihmisten kokonaisuus.
- ✓ Ikäryhmät, jotka maksavat eniten palveluista veroina, käyttävät keskimäärin vähiten kunnan varoja.

# Netto ikäluokittain



- ✓ Graafissa on yhdistelty ikäryhmäkohtaiset tulot ja menot
- ✓ Pylväänä on kuvattu ikäryhmittäin tulojen ja menojen erotus – kunnan ikäluokasta maksama netto.
- ✓ Suurin nettokustannus tulee nuorimmista ikäryhmistä alakoulun loppuun saakka ja taas yli 75-vuotiaista.
- ✓ Nurmijärven kunnan tase kääntyy positiiviseksi vasta 30-vuotiaiden ikäluokassa ja kääntyy takaisin negatiiviseksi 65-vuotiaissa. Tähän vaikuttaa Nurmijärvellä erityisesti verotulon tasaus, jota kunta maksoi lähes 6,9 miljoonaa euroa 2019.

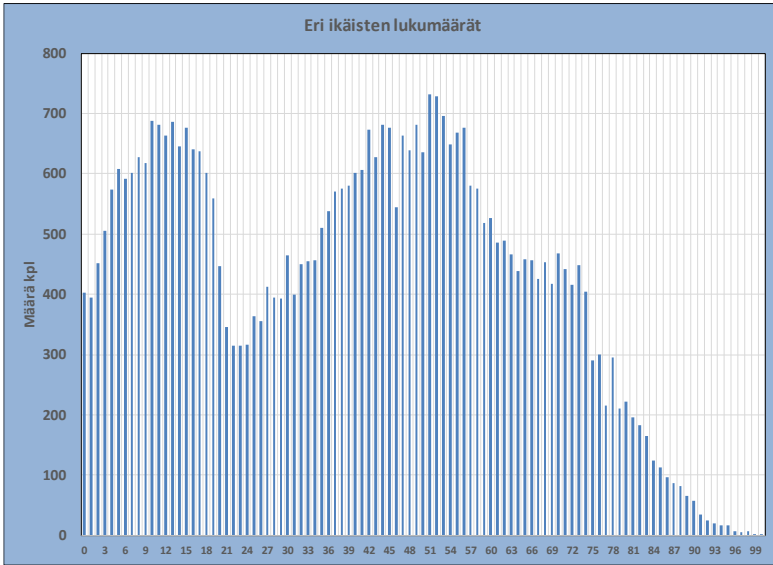


# Netto ikäluokittain

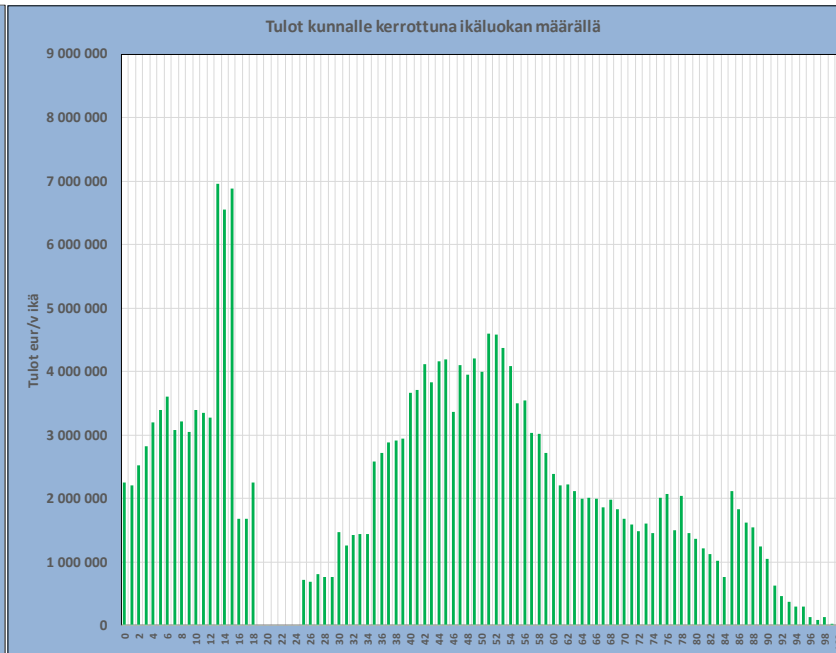
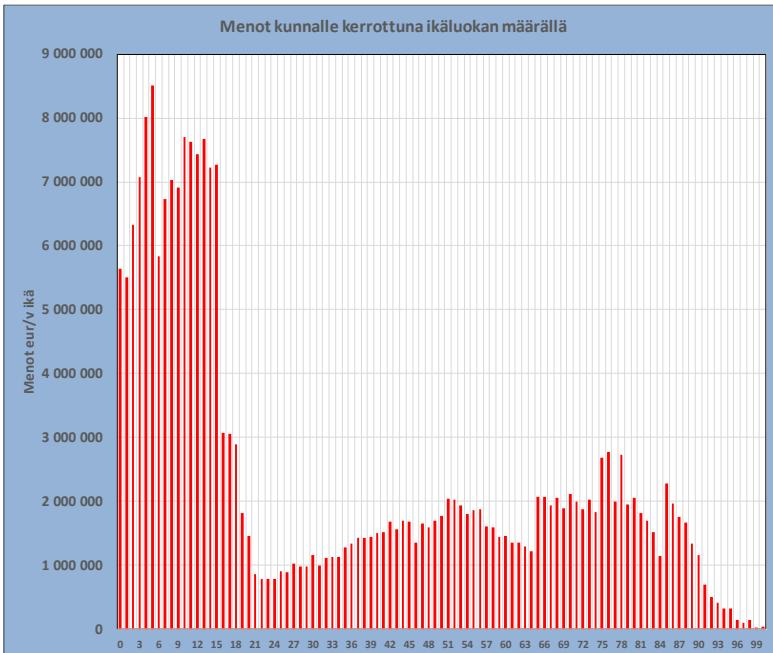
eur/ikäryhmä	Alle 6	Eskari	Alakoulu	Yläkoulu	II aste	19-24	25-64	65-74	75-84	Yli 85 v	Yht
kpl/ikäryhmä	2 936	591	3 880	2 007	1 880	2 296	22 180	4 389	2 201	633	42 993
Nurmijärvi Menot	13 986	9 884	11 193	11 042	4 798	2 828	2 606	4 528	9 252	20 334	5 557
Minimi	7 845	5 944	9 489	9 463	2 192	2 094	2 084	3 756	7 438	15 984	4 943
25 %	11 514	9 264	12 428	12 304	5 331	2 938	2 849	4 652	9 276	20 027	5 935
Mediaani	12 641	11 167	13 502	13 343	7 446	3 226	3 120	5 015	10 031	21 856	6 511
75 %	13 843	12 942	15 327	15 111	9 373	3 706	3 479	5 536	10 923	23 806	7 210
Maksimi	18 104	48 641	28 340	28 111	21 032	7 048	6 323	8 980	17 773	39 656	10 604
Keskiarvo	12 766	9 517	12 585	12 511	7 193	3 017	2 919	4 818	9 653	21 220	5 864
Sijoitus	227	104	19	18	59	53	35	54	70	92	31
eur/ikäryhmä	Alle 6	Eskari	Alakoulu	Yläkoulu	II aste	19-24	25-64	65-74	75-84	Yli 85 v	Yht
Nurmijärvi Tulot	5 591	6 096	4 986	10 159	2 983	-101	5 069	3 984	6 616	18 707	5 151
Minimi	4 356	4 861	3 886	8 878	2 192	-2 202	4 181	3 174	5 727	17 673	4 614
25 %	6 647	7 151	6 339	11 455	5 331	855	4 935	4 150	6 801	19 167	5 642
Mediaani	7 245	7 749	7 149	12 233	7 446	1 705	5 314	4 454	7 213	19 625	6 250
75 %	8 026	8 531	7 885	13 042	8 342	2 679	5 784	4 884	7 632	20 252	6 818
Maksimi	11 523	12 028	11 343	16 446	21 823	6 430	8 919	9 021	11 637	24 630	10 109
Keskiarvo	6 426	6 953	6 271	11 392	5 388	767	5 110	4 495	7 308	19 854	5 679
Sijoitus	287	287	293	293	271	276	193	253	255	263	283
eur/ikäryhmä	Alle 6	Eskari	Alakoulu	Yläkoulu	II aste	19-24	25-64	65-74	75-84	Yli 85 v	Yht
Nurmijärvi Nettot	-8 395	-3 788	-6 208	-882	-1 814	-2 929	2 463	-544	-2 636	-1 627	-406
Minimi	-12 645	-39 763	-19 809	-14 577	-7 179	-5 212	-212	-4 467	-6 960	-15 026	-3 758
25 %	-6 562	-4 697	-7 749	-2 451	-1 886	-2 271	1 917	-816	-3 337	-4 027	-454
Mediaani	-5 440	-3 274	-6 538	-1 294	-1 098	-1 544	2 224	-527	-2 818	-2 181	-287
75 %	-4 221	-1 977	-5 858	-582	-557	-861	2 518	-285	-2 289	-503	-92
Maksimi	-323	1 619	-3 470	1 698	1 735	1 284	4 455	1 610	-367	3 556	845
Keskiarvo	-5 288	-1 977	-6 146	-729	-1 522	-2 084	2 127	-356	-1 998	933	-34
Sijoitus	282	179	116	111	216	277	84	153	114	117	201

- ✓ Nurmijärven ikäryhmittäiset yksikkömenot ovat pääosin mediaanin paremmalla puolella – mediaanin yli ovat alle 6 vuotiaiden palvelut
- ✓ Tulot ovat yleensä lähempänä minimiä – selvänä poikkeuksena työikäiset 25-64 –vuotiaat (verotulojen tasaus).
- ✓ → johtuu erityisesti keskimääräistä pienemmästä valtionosuudesta
- ✓ → nettokustannukset mediaanin yläpuolella.
- ✓ Nurmijärven tarkastelu noudattaa havaintoja muista kehyskunnista – edullinen palvelurakenne ei riitä rahoittamaan kasvua nykyisellä verorahoitusjärjestelmällä

# Netto ikäluokittain

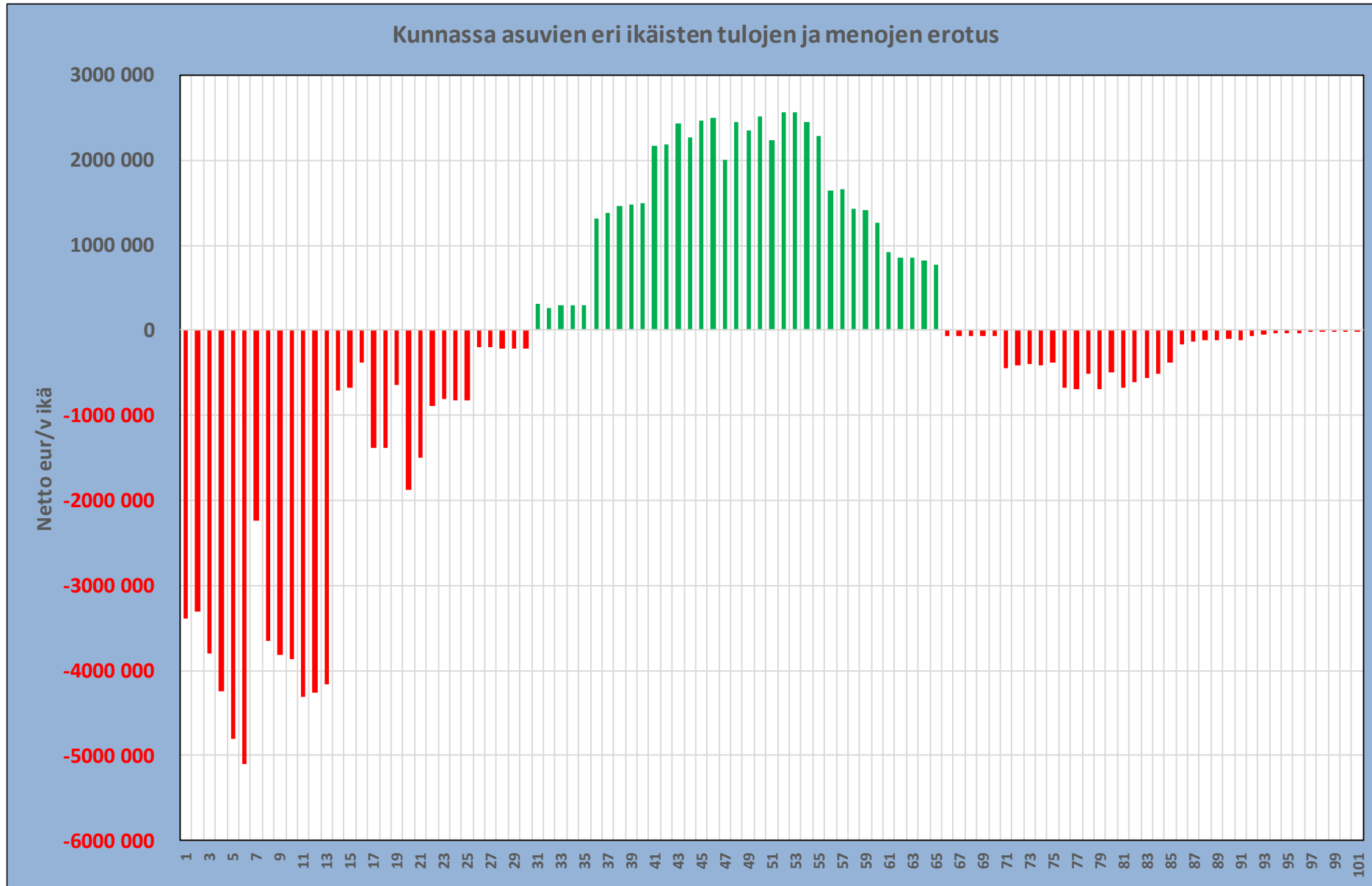


	Nettomeno kpl/ Ikäryhmä	eur/ ikäryhmä	eur/koko maa vrt	Kust omalla tai keskiarvolla	Erotus
Alle 6 -vuot	-24 647 073	2 936	-8 395	-15 526 914	-9 120 158
6-vuotiaat	-2 238 519	591	-3 788	-1 168 189	-1 070 330
Alakoulu	-24 085 131	3 880	-6 208	-23 848 070	-237 060
Yläkoulu	-1 770 452	2 007	-882	-1 463 623	-306 829
II aste 16-18	-3 411 066	1 880	-1 814	-2 861 829	-549 237
19-24	-6 724 888	2 296	-2 929	-4 785 043	-1 939 845
25-64	54 622 275	22 180	2 463	54 622 275	0
65-74	-2 386 888	4 389	-544	-1 561 251	-825 637
75-84	-5 802 068	2 201	-2 636	-4 397 065	-1 405 003
85-...	-1 029 898	633	-1 627	590 437	-1 620 335
<b>Kaikki yht</b>	<b>-17 473 706</b>	<b>42 993</b>	<b>-406</b>	<b>-399 272</b>	<b>-17 074 434</b>



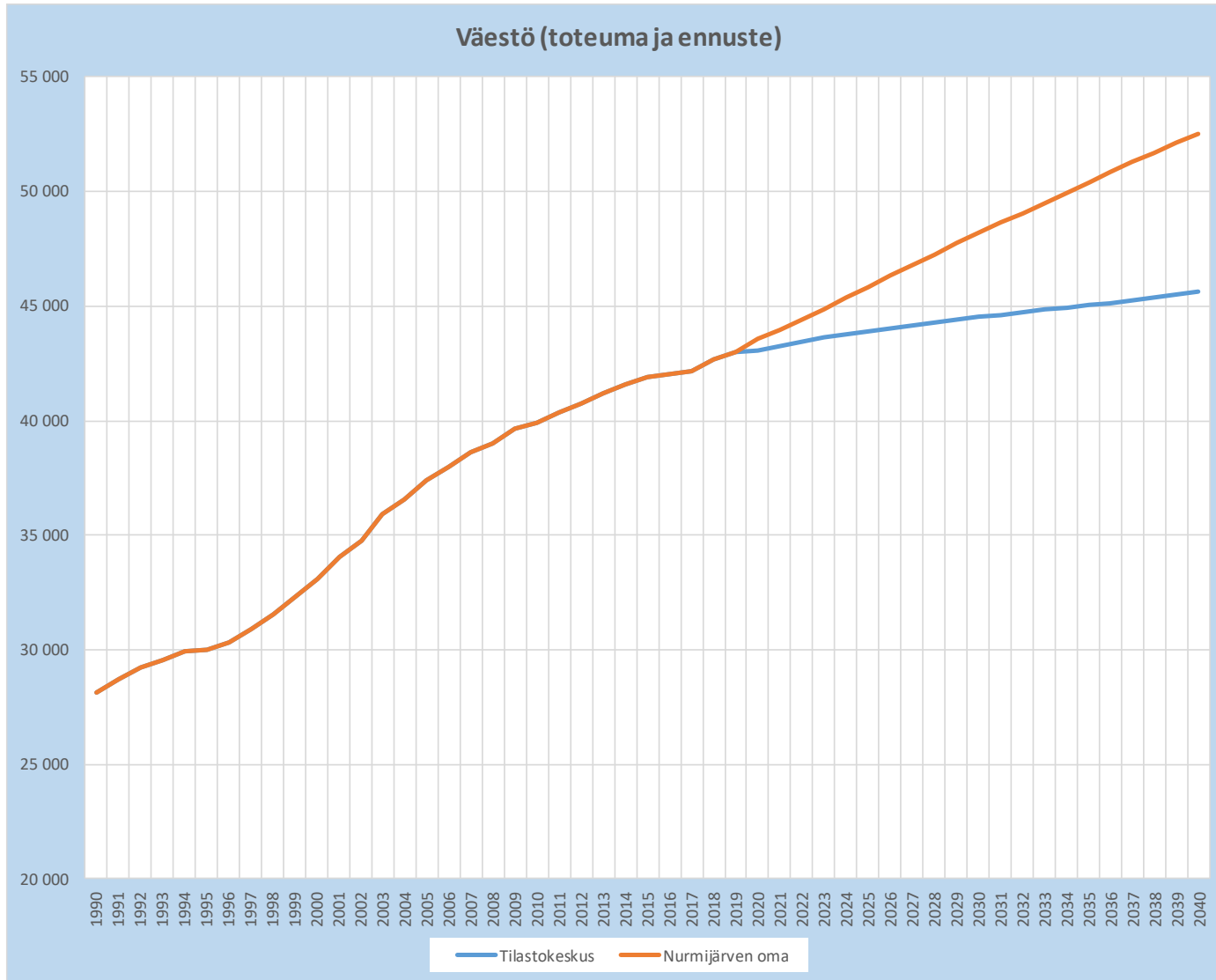
✓ Nurmijärven kustannusrakenteen ja ikärakenteen yhdistelmä vaikuttaa epätasapainoiselta 2019 tiedoilla. Merkittävimmät poikkeamat varhaiskasvatuksessa ja ikääntyneissä

# Eri-ikäisten kustannus kunnalle vuonna 2019



# Tuleva kehitys

# Väestöennuste



✓ Tilastokeskuksen väestöennuste  
✓ Kasvu 2019–2040 0,3 %/v. → + 125 kpl/v.

✓ Nurmijärven oma väestöennuste  
✓ Kasvu 2019–2040 1 %/v. → + 450 kpl/v.

→ Ero +3663 (2030)

→ Ero +6904 (2040)

Tästä eteenpäin tarkastelussa käytetään Nurmijärven omaa väestöennustetta

# Väestöennuste

Kunnan nimi:	Nurmijärvi	KNO	543
--------------	------------	-----	-----

	Muutos 2019-2040 E											
	2019 Osuus	2025 E Osuus	2030 E Osuus	2040 E Osuus	kpl	kpl/v.	%:ia	%:ia/v.				
Asukasluku	42 993	45 848	48 189	52 516	9 523	453	22,2 %	1,0 %				

0-vuotiaat	403	431	412	411	8	0	2,0 %	0,1 %				
1-6 vuotiaat	3 124	2 909	3 129	3 089	-35	-2	-1,1 %	-0,1 %				
7-12 alakoulu	3 880	3 714	3 409	3 643	-237	-11	-6,1 %	-0,3 %				
13-15 yläkoulu	2 007	1 953	1 908	1 750	-257	-12	-12,8 %	-0,7 %				
16-19 lukio/toinen aste	2 439	2 384	2 344	2 105	-334	-16	-13,7 %	-0,7 %				
20-59 työkäiset	21 512	22 768	23 454	25 483	3 971	189	18,5 %	0,8 %				
60-69 työkäiset/eläkkeelle siirtyvät	4 617	5 266	6 029	6 041	1 424	68	30,8 %	1,3 %				
70-79-vuotiaat	3 489	4 163	4 229	5 539	2 050	98	58,8 %	2,2 %				
Yli 80-vuotiaat	1 522	2 260	3 275	4 455	2 933	140	192,7 %	5,2 %				

- ✓ Nurmijärven oman väestöennusteen perusteella 2019–2040:
  - ✓ Varhaiskasvatusikäisten määrä laskee 2 kpl/vuosi
  - ✓ Alakouluikäisten, yläkouluikäisten ja toisen asteen opiskelijoiden määrä laskee noin 10–15 kpl/vuosi kussakin ryhmässä
  - ✓ Työkäisten määrä kasvaa noin 200 kpl/vuosi
  - ✓ Ikääntyneiden määrässä merkittävä lisäys

# Väestöennuste 2019 kustannusrakenteella

	Kuntalaisen hinta 2019	Vuosi 2019		Vuosi 2025		Vuosi 2030		Vuosi 2035		Vuosi 2040	
Nurmijärvi	eur/ ikäryhmä	Nettomenot eur	kpl/ ikäryhmä	Nettomenot eur	kpl/ ikäryhmä	Nettomenot eur	kpl/ ikäryhmä	Nettomenot eur	kpl/ ikäryhmä	Nettomenot eur	kpl/ ikäryhmä
Alle 6 -vuotiaat	-8 395	-24 647 073	2 936	-23 765 621	2 831	-25 100 391	2 990	-25 234 707	3 006	-24 806 574	2 955
6-vuotiaat	-3 788	-2 238 519	591	-1 927 929	509	-2 087 012	551	-2 098 375	554	-2 060 498	544
Alakoulu	-6 208	-24 085 131	3 880	-23 060 892	3 715	-21 161 394	3 409	-21 732 485	3 501	-22 620 159	3 644
Yläkoulu	-882	-1 770 452	2 007	-1 723 699	1 954	-1 683 121	1 908	-1 517 278	1 720	-1 543 743	1 750
II aste 16-18 v.	-1 814	-3 411 066	1 880	-3 372 963	1 859	-3 280 429	1 808	-3 182 452	1 754	-2 964 724	1 634
19-24	-2 929	-6 724 888	2 296	-8 168 865	2 789	-8 857 170	3 024	-9 024 120	3 081	-8 608 208	2 939
25-64	2 463	54 622 275	22 180	57 774 508	23 460	59 419 579	24 128	61 466 067	24 959	64 450 837	26 171
65-74	-544	-2 386 888	4 389	-2 413 536	4 438	-2 771 379	5 096	-3 151 519	5 795	-3 150 431	5 793
75-84	-2 636	-5 802 068	2 201	-8 749 234	3 319	-10 112 101	3 836	-10 446 886	3 963	-12 234 166	4 641
85-...	-1 627	-1 029 898	633	-1 579 827	971	-2 333 133	1 434	-3 402 079	2 091	-3 973 159	2 442
<b>Kaikki yht</b>	<b>-406</b>	<b>-17 473 706</b>	<b>42 993</b>	<b>-16 988 058</b>	<b>45 845</b>	<b>-17 966 550</b>	<b>48 184</b>	<b>-18 323 834</b>	<b>50 424</b>	<b>-17 510 824</b>	<b>52 513</b>

- ✓ Taulukoissa on tarkasteltu ikäryhmäkohtaisia nettokustannuksia/tuloja kuntalaisen hinnan mukaisesti. Kustannusrakenne on pidetty 2019 tasolla ja muutettu ainoastaan väestörakennetta Nurmijärven oman väestöennusteen mukaisesti. Tarkastelusta voidaan havaita tulojen ja menojen epätasapaino, mikä ei oikene väestöennusteessa esitetyillä muutoksilla.
- ✓ Tulojen kasvu ei riitä kattamaan kasvavat menot, mutta ei poistamaan pohjalla olevaa epätasapainoa.

# Väestömuutosten vaikutus palveluiden kysyntään reaalisesti (1000 euroa)

Nurmijärvi	TP 2019	Tpe 2020	2021	2022	2023	2024	2025	2026	2027	2028	2029	2030
Asukasluku	42 993	43 550	43 982	44 423	44 874	45 362	45 845	46 321	46 789	47 255	47 742	48 184
Muutos kpl	328	557	432	441	451	488	483	476	468	466	487	442
Muutokset toimintakatteeseen	Tpe 2020	2021	2022	2023	2024	2025	2026	2027	2028	2029	2030	
Yleishallinto ja muut palvelut	-51	-40	-40	-41	-45	-44	-44	-43	-43	-45	-41	
Varhaiskasvatus	-569	-738	-488	-299	116	288	508	435	450	454	155	
Perusopetus + lukio	-270	-92	-131	-280	-417	-628	-759	-693	-619	-452	-438	
Vapaa-aikapalvelut jne	120	63	81	71	101	73	99	77	83	78	40	
Perusterveydenhuolto (hmsl, avolaitos jne)	718	819	804	785	896	772	954	717	910	900	981	
Erikoissairaanhoito	941	880	847	866	939	869	913	858	918	940	831	
Ikä-ihmiset	822	1 207	1 167	1 118	1 308	998	1 462	865	1 296	1 251	1 619	
Muu sosiaalitoimi	462	428	442	429	482	450	501	405	469	468	515	
<b>Summa</b>	<b>2 173</b>	<b>2 528</b>	<b>2 681</b>	<b>2 648</b>	<b>3 380</b>	<b>2 778</b>	<b>3 635</b>	<b>2 623</b>	<b>3 463</b>	<b>3 594</b>	<b>3 663</b>	
<b>Kumulatiivinen netto 2020 --&gt;</b>	<b>2 173</b>	<b>4 701</b>	<b>7 382</b>	<b>10 029</b>	<b>13 409</b>	<b>16 188</b>	<b>19 823</b>	<b>22 445</b>	<b>25 908</b>	<b>29 503</b>	<b>33 166</b>	
<b>HTV (40.000 e/htv)</b>	<b>54</b>	<b>118</b>	<b>185</b>	<b>251</b>	<b>335</b>	<b>405</b>	<b>496</b>	<b>561</b>	<b>648</b>	<b>738</b>	<b>829</b>	
eur/as nettokäyttökustannus	TP 2019	Tpe 2020	2021	2022	2023	2024	2025	2026	2027	2028	2029	2030
Yleishallinto ja muut palvelut	-92	-92	-92	-92	-92	-92	-92	-92	-92	-92	-92	-92
Varhaiskasvatus	831	808	783	764	750	744	743	746	748	750	752	748
Perusopetus + lukio	1 189	1 167	1 154	1 139	1 122	1 100	1 075	1 048	1 022	999	980	961
Vapaa-aikapalvelut jne	217	217	217	216	216	216	215	215	214	214	214	212
Perusterveydenhuolto (hmsl, avolaito)	716	723	734	745	755	767	776	788	796	807	818	831
Erikoissairaanhoito	1 151	1 158	1 167	1 174	1 182	1 190	1 196	1 204	1 210	1 217	1 225	1 231
Ikä-ihmiset	357	371	395	417	438	462	479	505	519	541	562	590
Muu sosiaalitoimi	772	773	775	778	779	782	783	786	787	789	791	794
<b>Summa</b>	<b>5 142</b>	<b>5 126</b>	<b>5 133</b>	<b>5 142</b>	<b>5 150</b>	<b>5 169</b>	<b>5 175</b>	<b>5 200</b>	<b>5 204</b>	<b>5 226</b>	<b>5 248</b>	<b>5 276</b>

Summa
-476
313
-4 779
887
9 255
9 801
13 114
5 051
33 166

2019-2030
0 %
-10 %
-19 %
-2 %
16 %
7 %
66 %
3 %
3 %

- ✓ Tarkastelu on tehty kuntalaisen hinnan ja Nurmijärven oman väestöennusteen perusteella. Tarkastelussa ei ole huomioitu mahdollisia kapasiteettiportaita/ rajoituksia
- ✓ Perusopetuksessa palvelutarpeen alenema, muissa kasvua. Euromääräisesti suurin kasvu kohdistuu ikäihmisten palveluihin (13 miljoonaa euroa)
- ✓ Nurmijärven reaaliset kustannukset yhtä asukasta ovat kasvamassa väestön ikärakenteen muutoksen seurauksesta → yhden keskimääräisen nurmijärveläisen kustannusrakenne painottuu terveydenhuoltoon, erikoissairaanhoitoon ja ikääntyneiden palveluihin.

→ Sote-uudistus?



# Palvelutarpeen ja verorahoituksen muutos

Nurmijärvi								
	TP 2018	TP 2019	Tpe 2020	2021	2022	2023	2024	2025
Asukasluku	42 665	42 993	43 550	43 982	44 423	44 874	45 362	45 845
Toimintakate	-207 442	-221 059	-228 419	-235 116	-242 713	-250 876	-261 506	-271 867
Muutos 1000 e	-14 653	-13 617	-7 360	-6 698	-7 597	-8 163	-10 630	-10 362
Muutos %:ia	7,33 %	6,56 %	3,33 %	2,93 %	3,23 %	3,36 %	4,24 %	3,96 %
Verorahoitus	213 290	222 022	246 318	245 505	254 222	264 964	273 722	280 934
Verorahoituksen muutos 1000 e		8 732	24 296	-813	8 717	10 742	8 758	7 212
Käyttökate	5 848	963	17 899	10 388	11 509	14 088	12 216	9 067
Vuosikate	6 748	2 283	18 962	12 079	13 115	15 658	13 785	10 624
Ylijäämä/alijäämä	-12 094	-15 738	-615	-8 281	-8 803	-7 301	-9 039	-12 085
Kumulatiivinen ylij/alij.	53 564	37 569	36 954	28 673	19 870	12 569	3 530	-8 555
Kumulatiivinen ylij/alij./as	1 255	874	849	652	447	280	78	-187

- ✓ Kun palveluiden kasvut arvioidaan nimellisinä ja tarkasteluun sisällytetään verorahoituksen kasvu
- Nurmijärven tulos vuositasolla on selvästi alijäämäinen.
- myös taseeseen kertyy alijäämää vuonna 2025.
- ✓ Laskelmassa perusvuosi on 2019 ja tästä eteenpäin toimintakate muuttuu ikäryhmien muutoksesta.
- ✓ Laskelmassa oletetaan, että kunta pystyy sopeuttamaan täysimääräisesti palvelurakennettaan palveluissa, missä tarve laskee.
- ✓ Kunnalla on selvä tulojen ja menojen epätasapaino.

# Väestöstä

- ✓ Nurmijärven asukasluku kasvanut noin 2010-luvulla noin 1 %/v. Kasvu painottunut työikäisiin ja eläkkeellä oleviin. Alle kouluikäisten lasten määrä on laskenut.
- ✓ Kunnan omassa väestöennusteessa on esitetty merkittävästi Tilastokeskuksen ennustetta nopeampaa väestökasvua. Myös Nurmijärven omassa ennusteessa kasvu painottuu työikäisiin ja sitä vanhempiin ikäluokkiin.
- ✓ Kuntalaisen hinnan avulla tarkasteltuna Nurmijärvellä ikäluokat 30–64 rahoittavat kunnan palvelurakennetta. Tämä johtuu erityisesti siitä, että näiden ikäluokkien ansiotulo kunnallisverotuksessa ikäluokittain on erittäin hyvä (25 suurimman joukossa) koko maahan suhteutettuna. Nurmijärvi maksoi 2019 verotuloihin perustuvaa valtionosuuksien tasausta, ja tämä laskennallisesti heikentää ikäluokkien laskennallista tulovaikutusta.
- ✓ Kun kunnan oma väestöennuste ja 2019 toteutunut palvelurakenne yhdistetään, voidaan havaita, että Nurmijärvellä on tulojen ja menojen välinen epäsuhta. Tämä epätasapaino ei vaikuta oikeinevan odotetuilla väestön ja ikärakenteen muutoksilla.

# Muuttoliike ja sen hinta

# Maan sisäinen muuttoliike 2010-2019 Nurmijärvellä

Nurmijärvi												2010	2017
Nettomuutto	2010	2011	2012	2013	2014	2015	2016	2017	2018	2019	2019	2019	
0 - 4	90	114	117	120	97	116	66	103	97	106	1 026	306	
5 - 9	14	19	13	22	30	35	-1	32	89	23	276	144	
10 - 14	-6	8	-25	3	15	10	-17	6	7	-5	-4	8	
15 - 19	-162	-175	-150	-144	-161	-156	-173	-180	-138	-142	-1 581	-460	
20 - 24	-154	-169	-198	-129	-130	-158	-211	-187	-101	-181	-1 618	-469	
25 - 29	100	127	117	102	84	112	75	58	204	120	1 099	382	
30 - 34	123	130	123	155	93	108	81	100	186	151	1 250	437	
35 - 39	59	53	61	58	48	44	44	51	75	32	525	158	
40 - 44	5	7	7	42	35	-12	-5	8	14	26	127	48	
45 - 49	-12	-2	20	-7	-25	-7	-19	-5	5	17	-35	17	
50 - 54	-29	-10	-9	-10	5	-2	-16	-20	-15	13	-93	-22	
55 - 59	15	-18	-30	3	-10	-10	-17	5	-6	-7	-75	-8	
60 - 64	-8	-13	-31	-24	7	0	-41	-10	-22	-7	-149	-39	
65 - 69	-8	-6	-5	-9	8	-11	-3	3	-2	7	-26	8	
70 - 74	-2	-7	-3	3	-2	11	0	18	3	12	33	33	
75 -	-6	4	6	1	6	6	11	5	12	9	54	26	
<b>Summa</b>	<b>19</b>	<b>62</b>	<b>13</b>	<b>186</b>	<b>100</b>	<b>86</b>	<b>-226</b>	<b>-13</b>	<b>408</b>	<b>174</b>	<b>809</b>	<b>569</b>	

- ✓ Opiskelijat muuttavat pois Nurmijärveltä.
- ✓ Nurmijärvi vetää nuoria aikuisia ja lapsiperheitä.
- ✓ Ikäluokissa 45–65 nettomuuttotappiota pitkällä jaksolla.

# Mistä ja minne muutetaan?

## Pidempi jakso

2010 - 2019		
Mistä muutetaan?	Ikm	Osuus
Vantaa	5 567	24 %
Helsinki	5 100	22 %
Espoo	2 868	12 %
Hyvinkää	1 397	6 %
Tuusula	665	3 %
Vihti	483	2 %
Järvenpää	407	2 %
Tampere	382	2 %
Oulu	337	1 %
Kerava	331	1 %
<b>yhteensä</b>	<b>17 537</b>	<b>76 %</b>

2010 - 2019 netto	
Mistä muutetaan?	Ikm
Vantaa	1 856
Espoo	1 140
Helsinki	505
Tuusula	77
Oulu	73
Kirkkonummi	48
Tornio	34
Siuntio	24
Kuusamo	16
Haapavesi	14
<b>Yhteensä</b>	<b>3 787</b>

## Lyhyempi jakso

2017 - 2019		
Mistä muutetaan?	Ikm	Osuus
Vantaa	1 903	25 %
Helsinki	1 621	21 %
Espoo	891	12 %
Hyvinkää	448	6 %
Tuusula	206	3 %
Vihti	168	2 %
Järvenpää	168	2 %
Tampere	141	2 %
Oulu	138	2 %
Kerava	114	1 %
<b>yhteensä</b>	<b>5 798</b>	<b>76 %</b>

2017 - 2019 netto	
Mistä muutetaan?	Ikm
Vantaa	535
Espoo	314
Helsinki	257
Tuusula	46
Oulu	40
Kirkkonummi	22
Vihti	21
Jyväskylä	16
Mikkeli	14
Tornio	13
<b>Yhteensä</b>	<b>1 278</b>

2010 - 2019		
Minne muutetaan?	Ikm	Osuus
Helsinki	4 595	21 %
Vantaa	3 711	17 %
Hyvinkää	2 311	10 %
Espoo	1 728	8 %
Tampere	613	3 %
Tuusula	588	3 %
Järvenpää	581	3 %
Vihti	516	2 %
Kerava	362	2 %
Turku	352	2 %
<b>yhteensä</b>	<b>15 357</b>	<b>69 %</b>

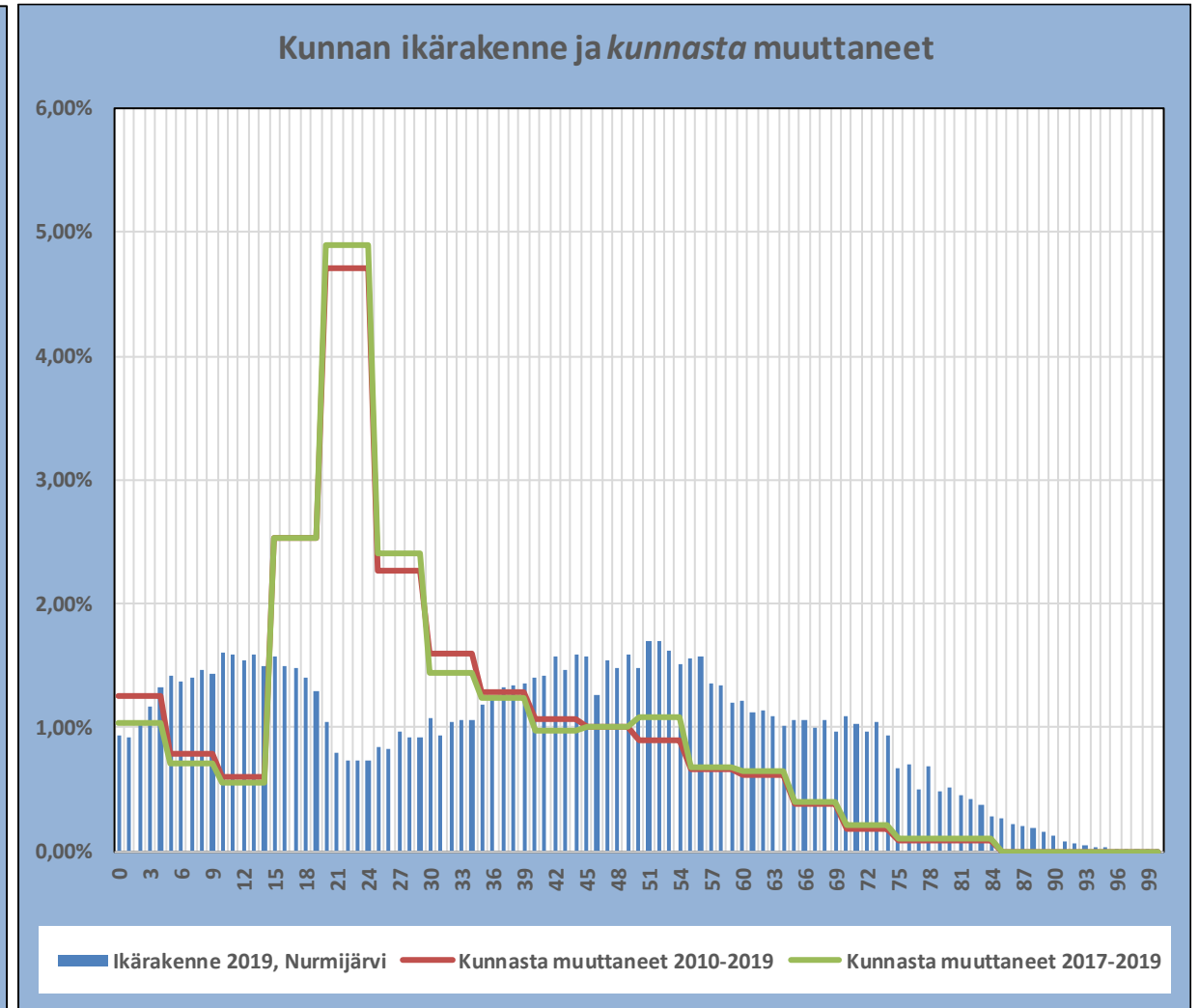
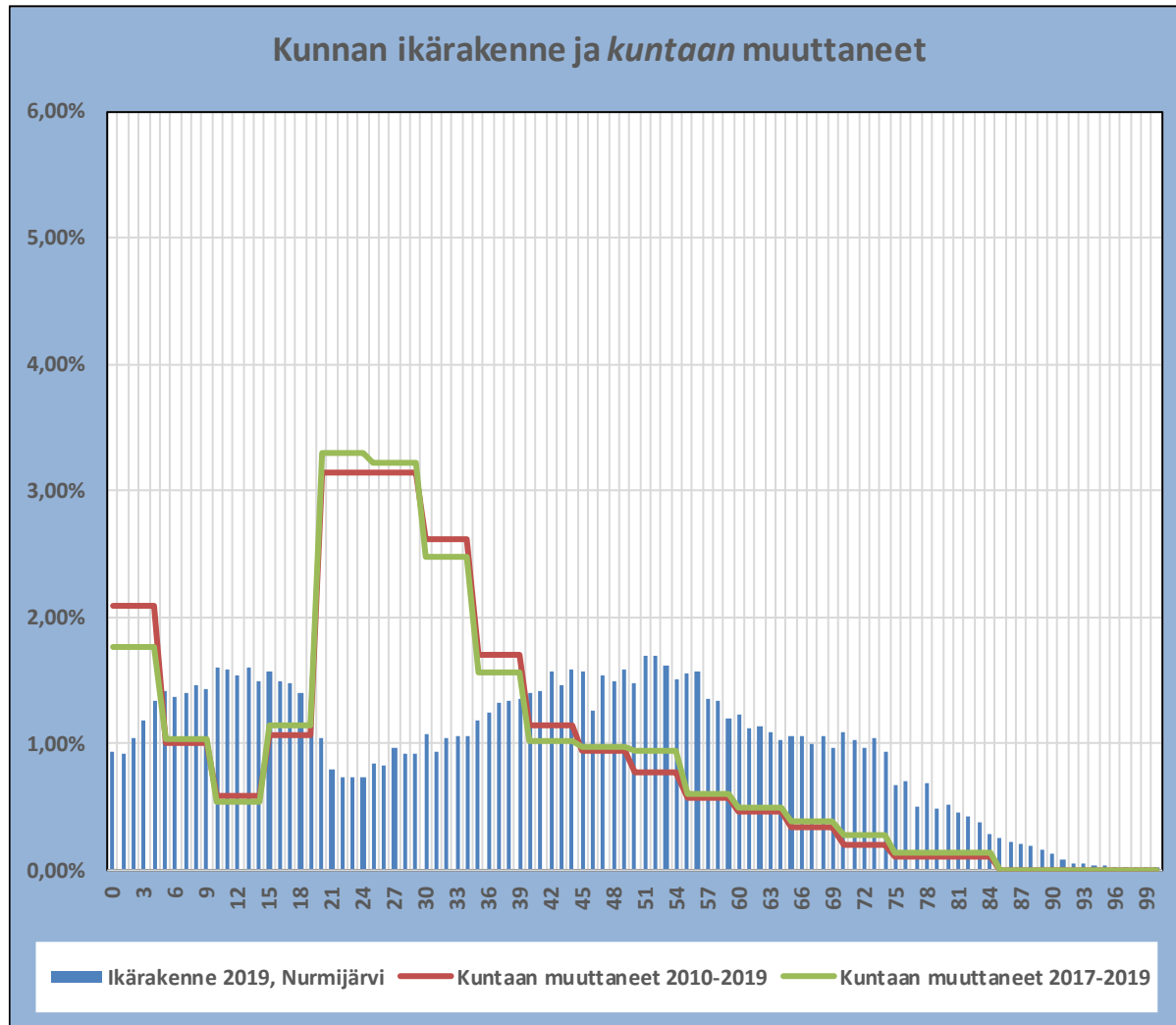
2010 - 2019 netto	
Minne muutetaan?	Ikm
Hyvinkää	-914
Tampere	-231
Järvenpää	-174
Turku	-147
Loppi	-114
Riihimäki	-104
Hämeenlinna	-92
Kuopio	-82
Janakkala	-69
Lohja	-60
<b>Yhteensä</b>	<b>-1 987</b>

2017 - 2019		
Minne muutetaan?	Ikm	Osuus
Vantaa	1 368	19 %
Helsinki	1 364	19 %
Hyvinkää	644	9 %
Espoo	577	8 %
Tampere	227	3 %
Järvenpää	218	3 %
Tuusula	160	2 %
Vihti	147	2 %
Turku	120	2 %
Kerava	116	2 %
<b>yhteensä</b>	<b>4 941</b>	<b>70 %</b>

2017 - 2019 netto	
Minne muutetaan?	Ikm
Hyvinkää	-196
Tampere	-86
Turku	-58
Järvenpää	-50
Hämeenlinna	-38
Janakkala	-32
Riihimäki	-30
Kuopio	-24
Mäntsälä	-24
Lappeenranta	-23
<b>Yhteensä</b>	<b>-561</b>

- ✓ Nurmijärveltä muutetaan Helsinkiin, Vantaalle, Hyvinkäälle ja Espooseen
- ✓ Nurmijärvelle muutetaan samoista kunnista
- ✓ Muuttotappiota pitkällä jaksolla eniten Hyvinkäälle, Tampereelle, Järvenpähän ja Turkuun
- ✓ Muuttovoittoa pitkällä jaksolla eniten Vantaalta ja Espoosta

# Minkä ikäisiin muuttoliike kohdistuu?



# Kuntien välinen muuttoliike

Nurmijärvi																	
2019	0 - 4	5 - 9	10 - 14	15 - 19	20 - 24	25 - 29	30 - 34	35 - 39	40 - 44	45 - 49	50 - 54	55 - 59	60 - 64	65 - 69	70 - 74	75 -	
Tulot e/ikäryhmä	5 369	5 148	6 791	3 592	-323	1 730	2 931	4 837	5 877	5 959	6 067	5 015	4 310	4 151	3 366	13 474	
Menot e/ikäryhmä	13 986	11 490	11 193	5 679	2 645	2 491	2 491	2 491	2 491	2 491	2 779	2 779	2 779	4 528	4 528	15 901	
	-8 617	-6 342	-4 402	-2 087	-2 969	-762	440	2 346	3 386	3 468	3 288	2 235	1 531	-377	-1 162	-2 427	
2017-2019	0 - 4	5 - 9	10 - 14	15 - 19	20 - 24	25 - 29	30 - 34	35 - 39	40 - 44	45 - 49	50 - 54	55 - 59	60 - 64	65 - 69	70 - 74	75 -	2017-2019
tulomuutto	674	394	204	435	1 264	1 234	947	596	392	374	359	232	191	149	106	99	7 650
lähtömuutto	368	250	196	895	1 733	852	510	438	344	357	381	240	230	141	73	73	7 081
netto	306	144	8	-460	-469	382	437	158	48	17	-22	-8	-39	8	33	26	569
	0 - 4	5 - 9	10 - 14	15 - 19	20 - 24	25 - 29	30 - 34	35 - 39	40 - 44	45 - 49	50 - 54	55 - 59	60 - 64	65 - 69	70 - 74	75 -	
tulomuutos	1 642 954	741 343	54 331	-1 652 482	151 540	660 717	1 280 866	764 292	282 112	101 303	-133 479	-40 117	-168 086	33 206	111 078	350 333	4 179 910
menomuutos	4 279 764	1 654 567	89 547	-2 612 399	-1 240 718	951 641	1 088 658	393 611	119 578	42 351	-61 143	-22 234	-108 390	36 221	149 410	413 428	5 173 892
tulo- menomuutos	-2 636 810	-913 225	-35 216	959 917	1 392 258	-290 924	192 208	370 681	162 534	58 952	-72 336	-17 883	-59 696	-3 015	-38 332	-63 096	-993 982

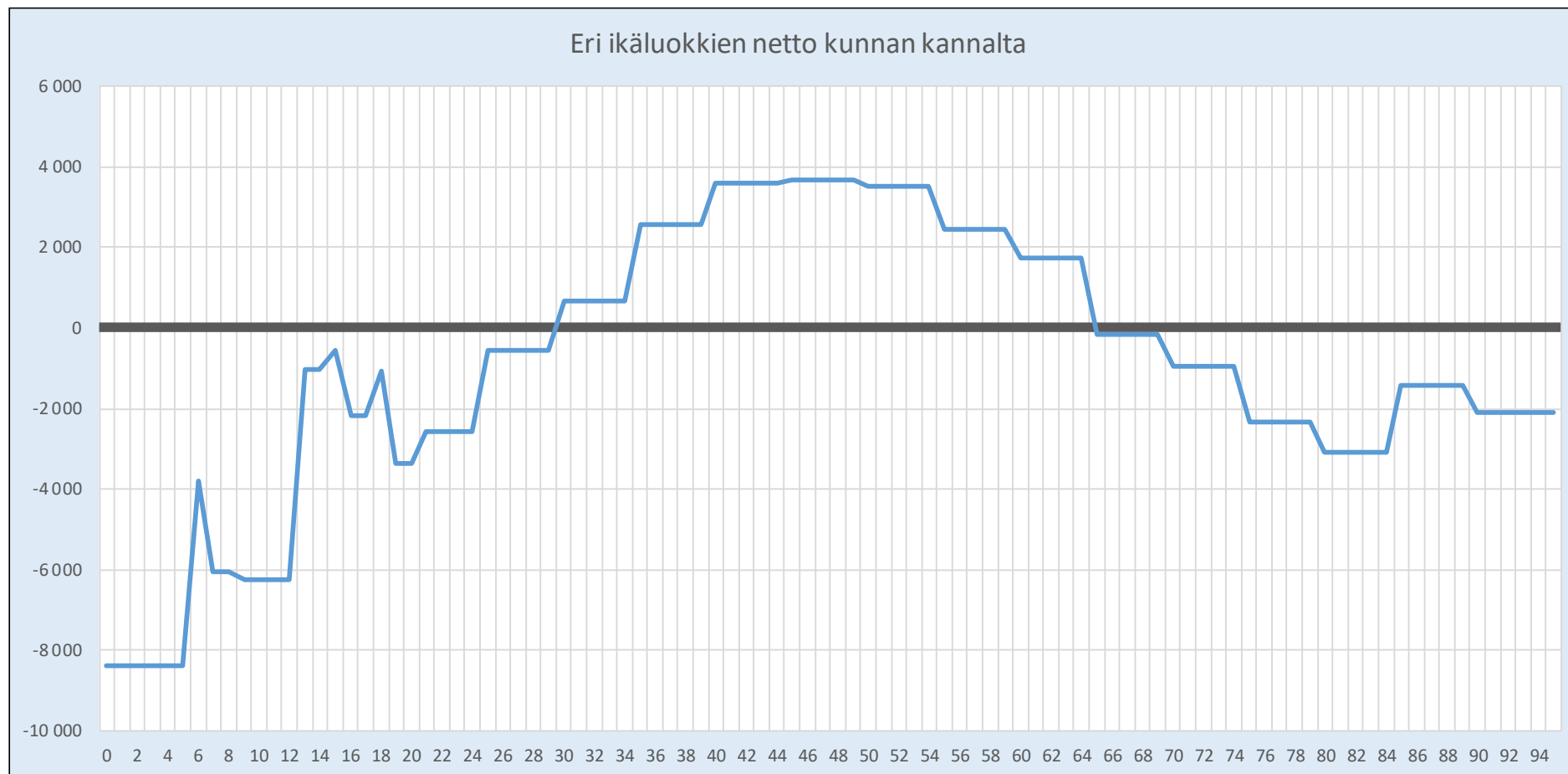
- ✓ Viimeisen kolmen vuoden ajalta tarkasteltuna Nurmijärven muuttoliike on ollut 569 kpl ylijäämäistä.
- ✓ Kuntaan muuttaneita on erityisesti ollut ikäluokissa 0–4 ja 25–34 → nuoria lapsiperheitä.
- ✓ Kunnasta on muutettu pois erityisesti ikäluokissa 15–24.
- ✓ Positiivinen muuttoliike tuo kuntaan verorahoitusta, mutta toisaalta aiheuttaa myös palvelutuotannon volyymin kasvua.
- ✓ Euromääräisesti kuntalaisen hinnan avulla tarkasteltuna kuntaan muuttaneet ovat tuoneet mukanaan tuloja noin 4,2 miljoonaa euroa. Palvelutarve ja kustannukset ovat kuitenkin kasvaneet muuttaneiden myötä noin 5,2 miljoonaa euroa.
- ✓ → nettona muuttoliike 2017–2019 on aiheuttanut suorina kustannuksina Nurmijärvellä noin yhden miljoonan euron negatiivisen talousvaikutuksen. Tämä sillä oletuksella, että poismuuttaneiden mukana palvelurakennetta on sopeutettu samassa suhteessa.

# Muuttajien tarkastelu kuntalaisen hintaan perustuen

- ✓ Seuraavilla dioilla on tarkasteltu muuttoliikettä ikäryhmäkohtaisten tulojen ja menojen 2019 (kuntalaisen hinta) perusteella. **Tavoitteena on antaa suuntaa-antava arvio kuntaan muuttavien ihmisten talousvaikutuksista kunnan toteutuneiden tulojen ja menojen perusteella.**
  - ✓ Positiivinen muuttoliike kasvattaa yleensä kunnan verorahoitusta, mutta myös kunnan palvelutuotannon volyyymi kasvaa.
  - ✓ Laskelmassa on kustannus- ja tulotasoina Nurmijärven 2019 toteutuneita ja kuntalaisen hinnan avulla arvioituja arvoja. Yhden muuttavan ihmisen marginaalikustannus ja vaikutus verorahoitukseen oletetaan tällöin toteutuvan Nurmijärven 2019 lukujen mukaisesti.
  - ✓ Muuttavien valtionosuusvaikutusta ei ole pystytty täysimääräisesti huomioimaan (verotulojen tasaus, muut laskennalliset erät).
  - ✓ Kunnan talous oli 2019 noin 15,7 miljoonaa euroa alijäämäinen (-366 eur/as), mikä täytyy huomioida tuloksia arvioitaessa. Tämä tarkoittaa sitä, että 2019 kustannus- ja tulotasolla muuttajien talousvaikutus on laskennallisesti valmiiksi negatiivinen.
- ✓ Esimerkkeinä:
  - ✓ 1+0 (aikuinen)
  - ✓ 1+1 (aikuinen + 1 lapsi – varhaiskasvatus)
  - ✓ 2+0 (kaksi nuorta aikuista)
  - ✓ 2+1 (2 aikuista + 1 lapsi – varhaiskasvatus)
  - ✓ 2+2 (2 aikuista + 2 lasta – varhaiskasvatus + perusopetus)
  - ✓ 2+0 (kaksi eläkeläistä 65-vuotiasta)

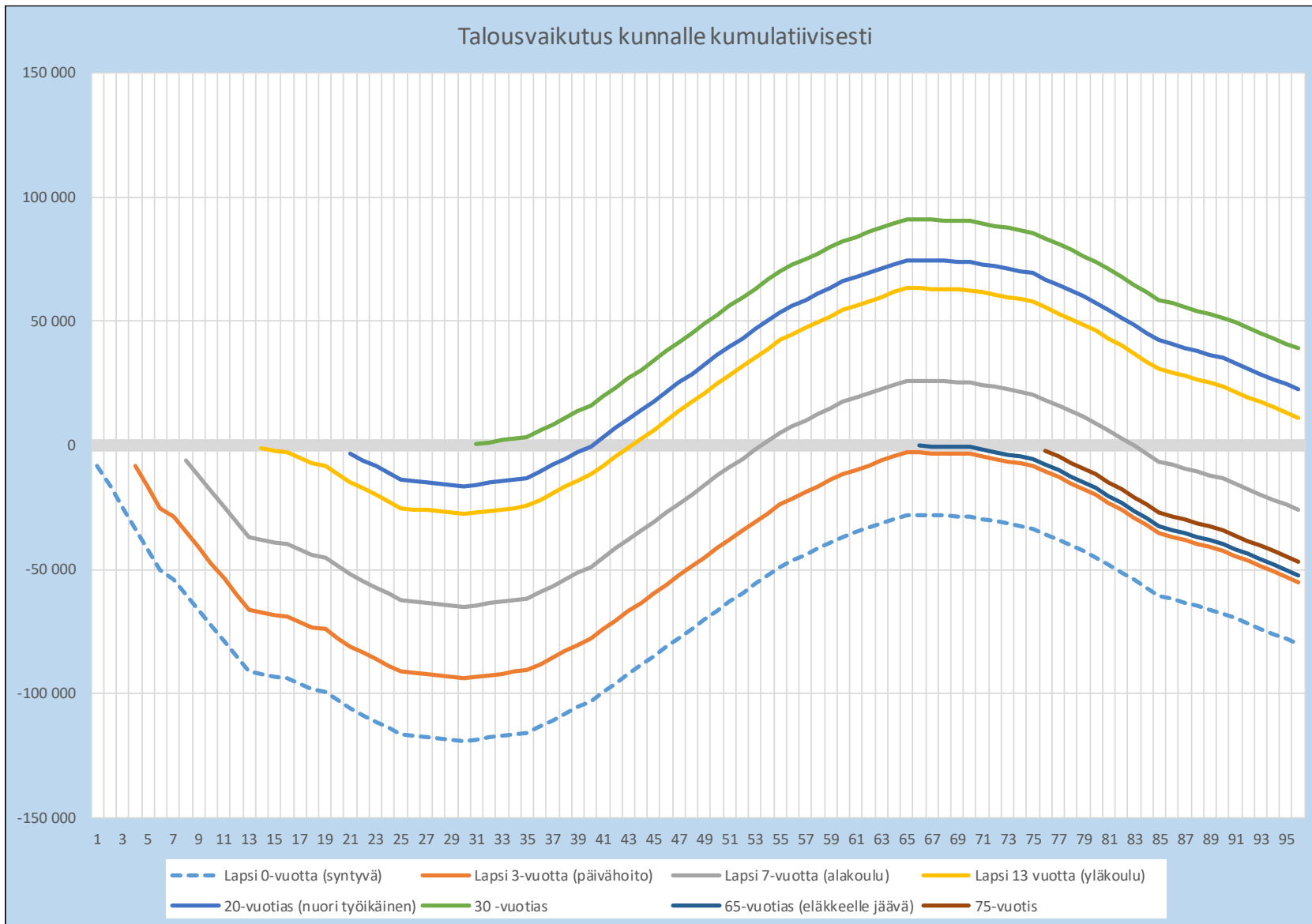


# Kuntalaisen hinta vuositasolla eri ikäluokissa



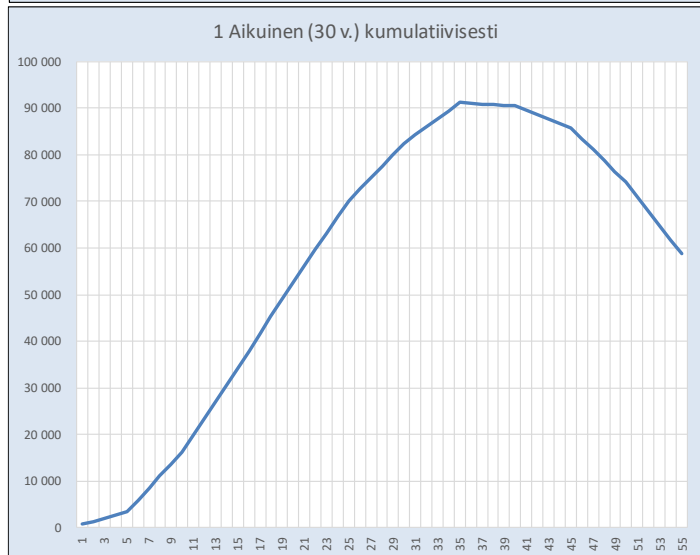
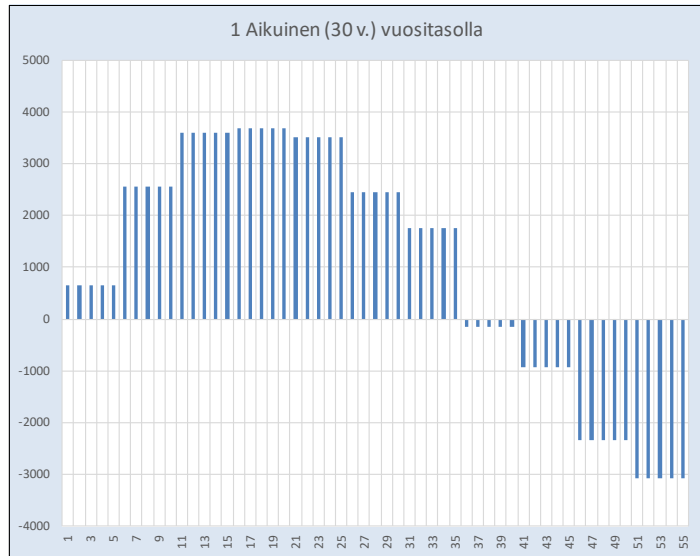
- ✓ Kuviossa on esitetty eri ikäluokkien nettovaikutus kunnan talouteen vuositasolla 2019 tiedoilla.
- ✓ Kuvioista nähdään, että kunnan kannalta positiivista kassavirtaa tuovat ikäluokat sijoittuvat Nurmijärvellä 30 ja 64 ikävuoden väliin

# Kuntalaisen hinta kumulatiivisesti eri ikäluokista lähtien

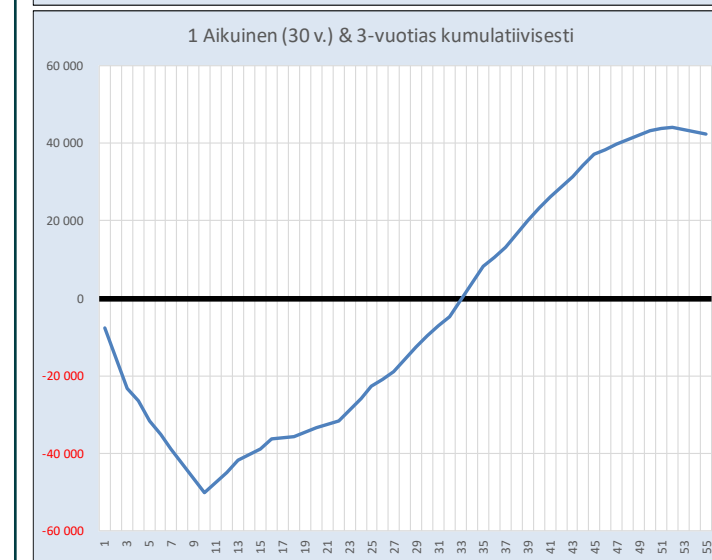
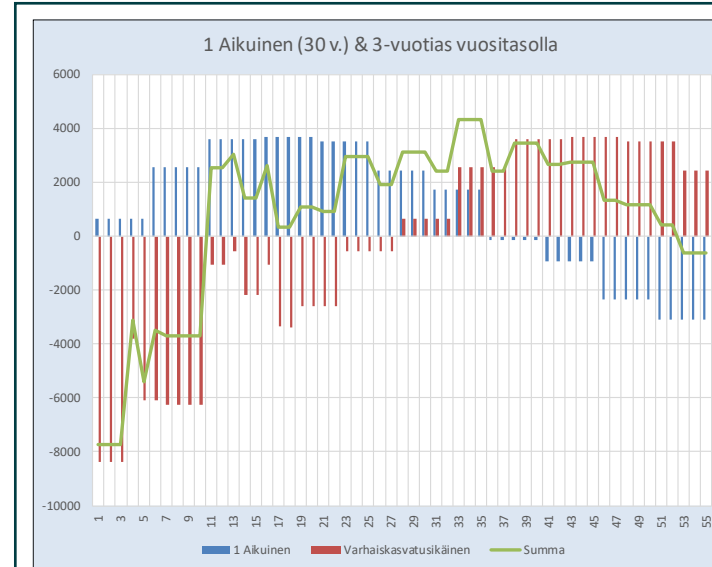


- ✓ Kuviossa on laskettu eri ikäluokkien tuloja ja menoja kumulatiivisesti yhteen eri ikäluokista lähtien.
- ✓ Kustannukset ja tulot lähtevät kumuloitumaan siitä ikäluokasta, jolloin asukas tulee Nurmijärvelle.
- ✓ Nurmijärven 2019 kustannusrakenteella kunnan talouden kannalta positiiviseksi yltävät jossakin vaiheessa 7–64 -vuotiaat.
- ✓ Katkoviivalla esitetty tapaus kuvaa tilannetta, missä lapsi syntyy Nurmijärvellä ja asuu kunnassa koko elämänsä → tästä voidaan havaita selvä tulojen ja menojen välinen epäsuhta.
- ✓ Laskenta on tehty ilman sote-uudistuksen huomioimista.

# Muuttavat 2019 tulo- ja menorakenteella

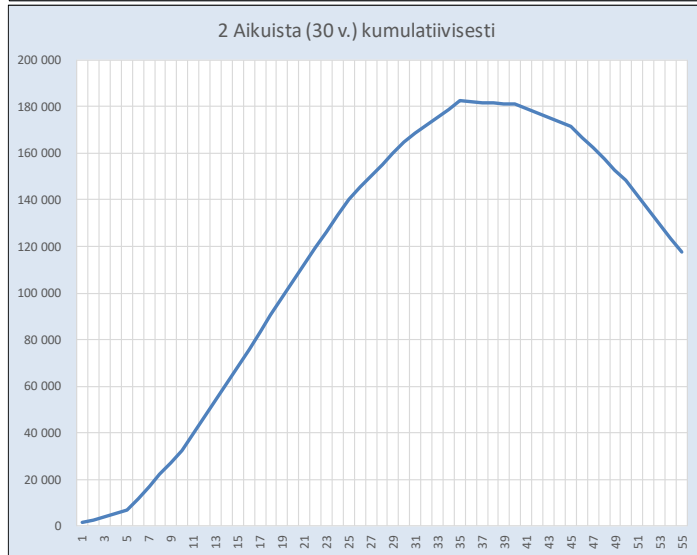
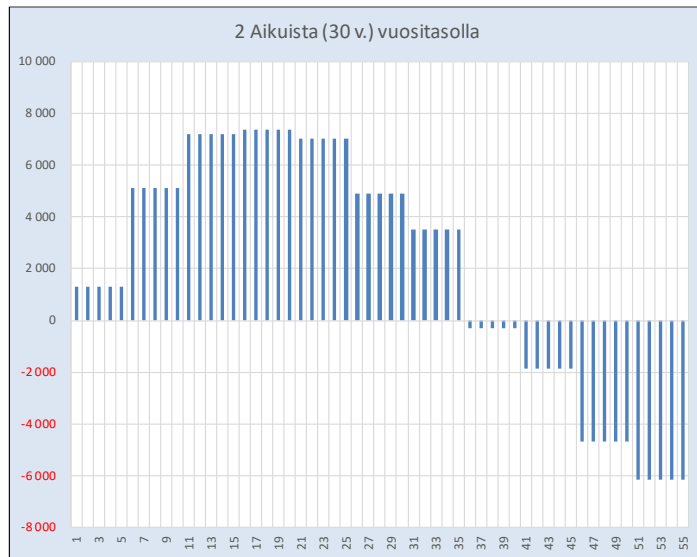


- ✓ Kuviossa on laskettu yhden 30-vuotiaan muuttavan tilanne Nurmijärven talouden kannalta vuositasolla ja kumulatiivisesti.
- ✓ Vuositasolla talousvaikutus on laskennallisesti positiivinen ensimmäiset 35 vuotta.
- ✓ Oletuksena on, että muuttanut asuu Nurmijärvellä koko tarkastelujakson ajan.

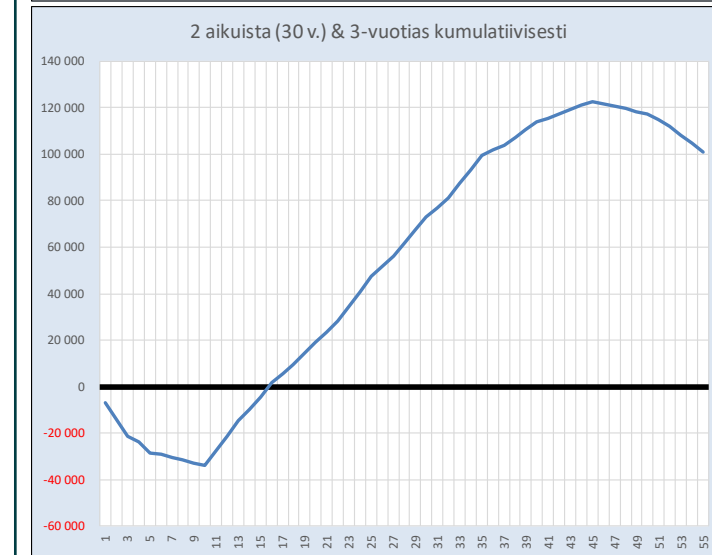
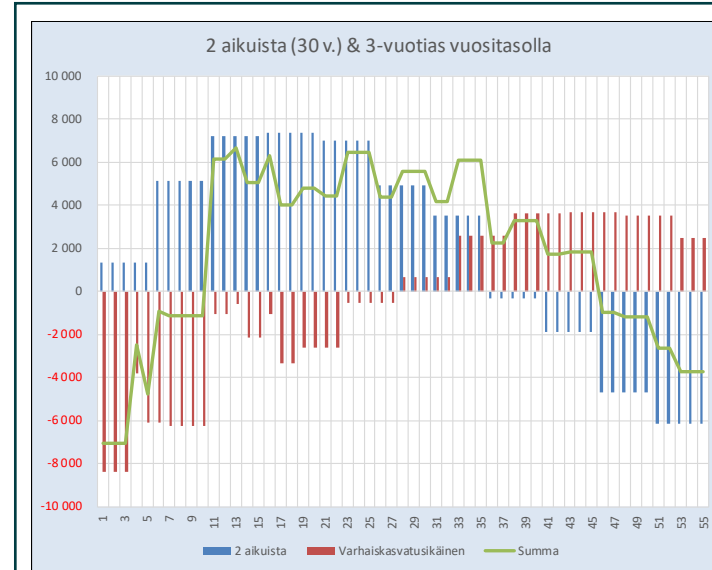


- ✓ Kuviossa on laskettu yhden 30-vuotiaan ja yhden varhaiskasvatusikäisen muuttavan tilanne Nurmijärven talouden kannalta vuositasolla ja kumulatiivisesti.
- ✓ Vuositasolla talousvaikutus on laskennallisesti negatiivinen ensimmäiset 11 vuotta. Aikuinen on tällöin 41 vuotta ja lapsi 14.
- ✓ Kumulatiivisesti talousvaikutus kääntyy positiiviseksi 34 vuoden kohdalla.
- ✓ Oletuksena on, että muuttaneet asuvat Nurmijärvellä koko tarkastelujakson ajan.

# Muuttavat 2019 tulo- ja menorakenteella

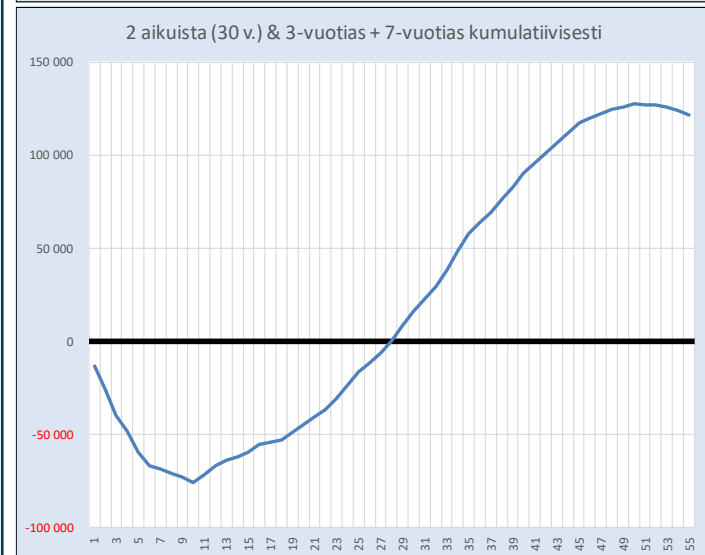
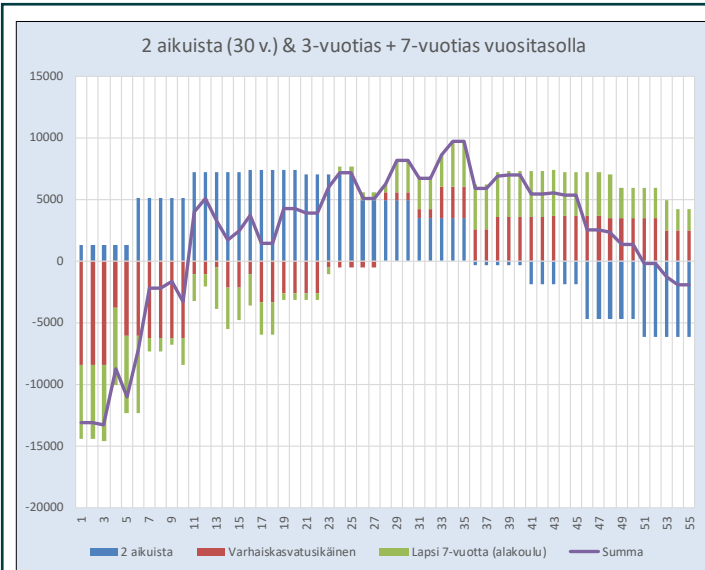


- ✓ Kuviossa on laskettu kahden 30-vuotiaan muuttavan tilanne Nurmijärven talouden kannalta vuositasolla ja kumulatiivisesti.
- ✓ Vuositasolla talousvaikutus on laskennallisesti positiivinen ensimmäiset 35 vuotta.
- ✓ Oletuksena on, että muuttaneet asuvat Nurmijärvellä koko tarkastelujakson ajan.

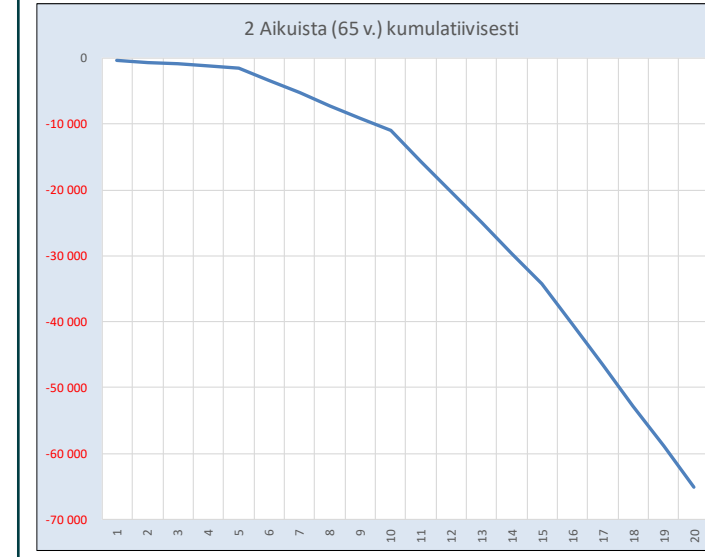
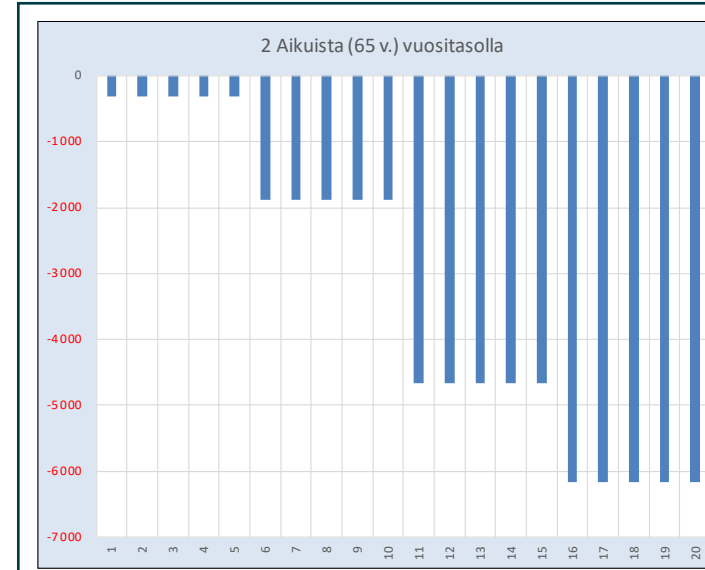


- ✓ Kuviossa on laskettu kahden 30-vuotiaan ja yhden varhaiskasvatusikäisen muuttavan tilanne Nurmijärven talouden kannalta vuositasolla ja kumulatiivisesti.
- ✓ Vuositasolla talousvaikutus on laskennallisesti negatiivinen ensimmäiset 11 vuotta. Aikuiset ovat tällöin 41 vuotiaita ja lapsi 14.
- ✓ Kumulatiivisesti talousvaikutus kääntyy positiiviseksi 16 vuoden kohdalla.
- ✓ Oletuksena on, että muuttaneet asuvat Nurmijärvellä koko tarkastelujakson ajan.

# Muuttavat 2019 tulo- ja menorakenteella



- ✓ Kuviossa on laskettu kahden 30-vuotiaan, yhden varhaiskasvatuskäisen ja yhden kouluikäisen muuttavan tilanne Nurmijärven talouden kannalta vuositasolla ja kumulatiivisesti.
- ✓ Vuositasolla talousvaikutus on laskennallisesti negatiivinen ensimmäiset 11 vuotta. Aikuiset ovat tällöin 41 vuotiaita ja lapset 14 ja 18.
- ✓ Kumulatiivisesti talousvaikutus kääntyy positiiviseksi 26 vuoden kohdalla
- ✓ Oletuksena on, että muuttaneet asuvat Nurmijärvellä koko tarkastelujakson ajan.



- ✓ Kuviossa on laskettu muuttavan tilanne Nurmijärven talouden kannalta vuositasolla ja kumulatiivisesti.
- ✓ Oletuksena on, että muuttaneet asuvat Nurmijärvellä koko tarkastelujakson ajan.

# Muuttoliikkeestä

- ✓ Kunnat tavoittelevat positiivista muuttoliikettä, ja pitkällä jaksolla se on yleensä kannattavaa.
- ✓ Muuttoliikkeen aiheuttamissa talousvaikutuksissa kriittistä on muutoksen kestävä ohjaaminen ja hallinta.
- ✓ Kasvukunnissa riskinä on, että palvelurakennetta täydennetään uudella rakenteella kunnan koon kasvaessa ja vanha rakenne on jää osin vajaakäytölle.
- ✓ Asukasluvultaan taantuvissa kunnissa ratkaisevaa on palveluverkon sopeutuminen alenevaan kysyntään.

Nurmijärvellä:

- ✓ Muuttoliikkeen taloudellista kannattavuutta laskettaessa on oletettu, että yksi muuttaja käyttää kunnan palveluita samalla tavalla kuin jo Nurmijärvellä asuva samaan ikäluokkaan kuuluva (marginaalikustannus=yksikkökustannus). Jos kunnan palveluverkossa on vapaata käyttökelpoista kapasiteettia, tämä oletus saattaa aiheuttaa tuloksiin harhaa.
- ✓ Kunnan talous oli 2019 selvästi alijäämäinen → Nurmijärven tulo- ja menorakenteella asukasluvun lisäys on näistä lähtökohdista vaikea esittää talouden kannalta positiivisena. Nykyisellä palvelurakenteella ja kustannustasolla toteutunut muuttoliike ei ole taloudellisesti suorina talousvaikutuksina kannattavaa. Johtopäätös muuttuu, jos kunnan yksikkökustannukset tai muuttavien tapauksessa marginaalikustannukset alenevat. Sama vaikutus saadaan verorahoituksen tasoa korottamalla.
- ✓ **Kun muuttoliikkeen vaikutusten tarkastelujaksoa kasvatetaan, talousvaikutukset kääntyvät kunnan kannalta positiiviseksi.**

# Sote-uudistuksen vaikutus tarkasteluun

- ✓ Mahdollinen sote-uudistus vaikuttaa merkittävästi tarkastelun lopputuloksiin. Jos sote-palveluihin liittyvät nettokäyttökustannukset leikataan tarkastelusta pois, erityisesti paljon sote-palveluita käyttävien ikäryhmien talousvaikutus kunnan kannalta muuttuu. Samalla myös valtionosuusjärjestelmästä poistuu soteen kohdennettavat valtionosuudet, mutta muista verorahoituksen eristä leikkautuu vain osa.
- ✓ Kokonaisuudessaan kuntien talouden hallinnointi ja ennakointi helpottuu, jos nopeimmin palvelutarpeeltaan kasvavat toiminnot siirretään kunnilta pois.

A hand is shown holding a yellow ribbon, with several teal ribbons crisscrossing in the background. The scene is set against a light grey background. The teal ribbons are layered, creating a sense of depth and movement. The hand is positioned in the lower right quadrant, gripping the yellow ribbon. The overall composition is abstract and dynamic.

# Painelaskelma



# Kuntakohtaisen painelaskelman perusteet

## Painelaskelma:

- ✓ Käsitteellisesti painelaskelma perustuu trendiin ja siihen, että paine saadaan ulos olettaen, että mikään käyttäytymisessä ei muutu. Valtion käyttämä kestävyysvaje on puhdas painelaskelma.
- ✓ VM:n jne. kanssa on kehitetty sopeutettu trendi, jossa otetaan huomioon mennyt kehitys ja tiedossa olevat asiat.
- ✓ **Trendi- tai painelaskelma ei ole ennuste.**

## Tausta-aineistot:

- ✓ Kunnan tilinpäätös/tilinpäätösennuste 2020
- ✓ Uusin talousarvio (toimintakate laskettu trendillä 2021→)
- ✓ Kuntaliiton veroennustekehikko vuosille 2019–2023 (lokakuu) → korvattu VM:n tuloveroarviolla
- ✓ Valtionosuuspäätökset ja kuntaliiton arvio valtionosuuksista 2019–2021
- ✓ Kuntien tilinpäätökset 1997–2019 (Tilastokeskus)
- ✓ Talousarvio 2020
- ✓ Tilastokeskuksen uusin väestöennuste
- ✓ Valtionosuusjärjestelmä 2015 (VM, OKM) vaatii siis mallinnuksen, jossa on otettava huomioon väestömuutos – jokaiselle ikäryhmälle tulee oma valtionosuus, voidaan olettaa, että olosuhdetekijät pysyvät nykyisellään (kielisyys, saaristolaisuus jne.)

## Laskenta:

- ✓ Kaikissa tulevaisuuteen menevissä arvioissa huomioitu inflaatio-oletus (1,5%) ja toisaalta trendiin perustuvat kertoimet on deflatoitu ennen kertoimen määrittämistä.
- ✓ Toimintakatteen ja verotettavan tulon kehitys lasketaan eur/asukas ja siihen kohdennetun muutuskertoimen perusteella. Ei siis suoraan euroihin kohdistuen.
- ✓ Ikääntyminen – kuntakohtainen nettomeno eur/yli 75-vuotias, kuntakohtainen muutos. Jättää huomiotta verotettavan tulon muutoksen eläköitymistilanteessa.
- ✓ Lähtötietona kunnan tilinpäätös/-ennuste 2019
- ✓ Korkokulut ja -tuotot 2019 toteuman mukaan → saadaan laskennalliset korkoprosentit tuleville vuosille
- ✓ Muut rahoituserät kunnan arvion perusteella
- ✓ Poistot 2019 toteuman mukaan saadaan laskennallinen poistoprosentti tuleville vuosille – laskettava käyttöomaisuuden suhdetta kulloisiinkin poistoprosentteihin.
- ✓ Verotulot 2023 VM:n arvioita, vuodesta 2024 veropohjat muuttuvat historiaan pohjautuvan trendin (eur/as) perusteella
- ✓ Valtionosuudet 2019 päätösten mukaan. 2020 ja 2021 Kuntaliiton arvion perusteella. 2022→ mallinnetun valtionosuusjärjestelmän perusteella
- ✓ Investoinnit kunnan oman arvion perusteella 2021 vuoteen ja tästä eteenpäin historiaan perustuvalla kertoimella (eur/as)
- ✓ Laskennan taustalla pyörivät lainakanta ja investoinnit. Lainakannan ja rahoitusmenojen ja tulojen korkotaso vuoden 2019 korkotaso, ei ole arvioitu korkoherkkyyttä (mikä tekee tilanteen usein kunnalle optimistisemmäksi)

# Paine 2014-2019 – ilman sote-uudistusta

	Nurmijärvi		Trendi: 2014-2019					
	TP 2018	TP 2019	Tpe 2020	2021	2022	2023	2024	2025
Asukasluku	42 665	42 993	43 550	43 982	44 423	44 874	45 362	45 845
Verotettava tulo	852 133	879 800	896 683	917 327	960 626	998 336	1 035 118	1 073 014
Veroprosentti	19,50	19,50	19,75	19,75	19,75	19,75	19,75	19,75
<b>Toimintakate</b>	<b>-207 442</b>	<b>-221 059</b>	<b>-225 994</b>	<b>-237 440</b>	<b>-249 420</b>	<b>-261 348</b>	<b>-274 002</b>	<b>-287 165</b>
<b>Muutos 1000 e</b>	<b>-14 653</b>	<b>-13 617</b>	<b>-4 935</b>	<b>-11 446</b>	<b>-11 979</b>	<b>-11 928</b>	<b>-12 654</b>	<b>-13 163</b>
<b>Muutos %:ia</b>	<b>7,33 %</b>	<b>6,56 %</b>	<b>2,23 %</b>	<b>5,06 %</b>	<b>5,05 %</b>	<b>4,78 %</b>	<b>4,84 %</b>	<b>4,80 %</b>
Verorahoitus	213 290	222 022	246 318	245 472	254 156	264 864	274 326	282 294
Verorahoituksen muutos 1000 e		8 732	24 296	-846	8 684	10 708	9 462	7 967
Käyttökate	5 848	963	20 324	8 032	4 736	3 516	324	-4 871
Rahoitustuotot ja -kulut	900	1 320	1 067	1 695	1 596	1 533	1 496	1 444
Vuosikate	6 748	2 283	21 391	9 727	6 332	5 049	1 820	-3 427
Poistot	18 854	18 033	19 577	20 361	21 918	22 959	22 824	22 709
Ylijäämä/alijäämä	-12 094	-15 738	1 814	-10 634	-15 586	-17 909	-21 004	-26 136
Kumulatiivinen ylij/alij.	53 564	37 569	39 383	28 749	13 163	-4 746	-25 750	-51 887
Kumulatiivinen ylij/alij./as	1 255	874	904	654	296	-106	-568	-1 132
Nettoinvestoinnit	26 417	30 808	33 420	47 869	40 310	20 573	20 797	21 019
Lainakanta 1000 eur	169 249	199 528	213 204	253 163	288 901	305 933	326 668	352 812
Lainakanta eur/as	3 967	4 641	4 896	5 756	6 503	6 818	7 201	7 696

- ✓ Ikääntymisen vaikutus on noin 1,0 me/v
- ✓ Verorahoituksen muutos ei vastaa toimintakatteen heikkenemistä → vuosikate heikkenee.
- ✓ Vuosikate negatiivinen vuonna 2025
- ✓ Kunta velkaantuu nopeasti.

# Arviointimenettelyyn?

Konsernin kriisimittarit	TP 2018	TP 2019	Tpe 2020	2021	2022	2023	2024	2025	2026	2027
Peruskunnan alijäämä	53 564	37 569	39 383	28 749	13 163	-4 746	-25 750	-51 887	-83 028	-119 762
..Alijäämää 4 peräkkäisenä vuonna					Ei täyty	Ei täyty	Ei täyty	Ei täyty	Ei täyty	Täyttyy
Konsernin alijäämä €/as	1 991	1 707	1 727	1 468	1 102	692	222	-351	-1 019	-1 794
... 500 €/as ja 1000 €/as		Ei täyty	Ei täyty	Ei täyty	Ei täyty	Ei täyty	Ei täyty	Ei täyty	Ei täyty	Täyttyy
Konsernivuositote / poistot		66 %	125 %	85 %	70 %	64 %	55 %	39 %	24 %	7 %
Kunnan veroprosentti		19,50	19,75	19,75	19,75	19,75	19,75	19,75	19,75	19,75
Kons. lainakanta ja vuokravast.		7 902	8 121	8 954	9 674	9 961	10 315	10 781	11 355	12 043
Kons. Laskennallinen lainanhoitok.		49 %	91 %	58 %	47 %	42 %	35 %	25 %	16 %	7 %
Konsernivuositote / poistot			Ei täyty	Ei täyty	Ei täyty	Täyttyy	Täyttyy	Täyttyy	Täyttyy	Täyttyy
Kunnan veroprosentti			Ei täyty	Ei täyty	Ei täyty	Ei täyty	Ei täyty	Ei täyty	Ei täyty	Ei täyty
Kons. lainakanta ja vuokravast.			Ei täyty	Ei täyty	Ei täyty	Ei täyty	Ei täyty	Ei täyty	Ei täyty	Ei täyty
Kons. Laskennallinen lainanhoitok.			Ei täyty	Ei täyty	Täyttyy	Täyttyy	Täyttyy	Täyttyy	Täyttyy	Täyttyy
Montako		0	0	0	1	2	2	2	2	2

- ✓ ”Normaalitilanteessa” arviointimenettelyyn joudutaan joko siksi, että peruskunta on kerännyt taseeseensa alijäämää neljä vuotta – viides vuosi johtaa arviointiin.
- ✓ Toinen vaihtoehto on konsernin taseesta – siellä on oltava alijäämää vuonna T -500 eur/as ja vuonna T+1 1.000 eur/asukas → arviointimenettely
- ✓ Kolmantena kaikkien neljän kriteerin pitää täytyä.

# Trendi 2014-2019 + sote

	Nurmijärvi		Trendi: 2014-2019					
	TP 2018	TP 2019	Tpe 2020	2021	2022	2023	2024	2025
Asukasluku	42 665	42 993	43 550	43 982	44 423	44 874	45 362	45 845
Verotettava tulo	852 133	879 800	896 683	917 327	960 626	998 336	1 035 118	1 073 014
Veroprosentti	19,50	19,50	19,75	19,75	19,75	6,49	6,49	6,49
Toimintakate	-207 442	-221 059	-225 994	-237 440	-249 420	-107 008	-111 597	-116 359
Muutos 1000 e	-14 653	-13 617	-4 935	-11 446	-11 979	142 412	-4 590	-4 762
Muutos %:ia	7,33 %	6,56 %	2,23 %	5,06 %	5,05 %	-57,10 %	4,29 %	4,27 %
Verorahoitus	213 290	222 022	246 318	245 472	254 156	111 936	114 848	116 989
Verorahoituksen muutos 1000 e		8 732	24 296	-846	8 684	-142 220	2 911	2 141
Käyttökate	5 848	963	20 324	8 032	4 736	4 929	3 250	630
Rahoitustuotot ja -kulut	900	1 320	1 067	1 695	1 596	1 535	1 505	1 466
Vuosikate	6 748	2 283	21 391	9 727	6 332	6 464	4 755	2 096
Poistot	18 854	18 033	19 577	20 361	21 918	22 959	22 824	22 709
Ylijäämä/alijäämä	-12 094	-15 738	1 814	-10 634	-15 586	-16 495	-18 069	-20 613
Kumulatiivinen ylij/alij.	53 564	37 569	39 383	28 749	13 163	-3 332	-21 401	-42 014
Kumulatiivinen ylij/alij./as	1 255	874	904	654	296	-74	-472	-916
Nettoinvestoinnit	26 417	30 808	33 420	47 869	40 310	20 573	20 797	21 019
Lainakanta 1000 eur	169 249	199 528	213 204	253 163	288 901	304 518	322 318	342 939
Lainakanta eur/as	3 967	4 641	4 896	5 756	6 503	6 786	7 105	7 480

- ✓ Ikäntymisen vaikutus on noin 1,0 me/v
- ✓ Verorahoituksen muutos ei vastaa toimintakatteen heikkenemistä → vuosikate heikkenee.
- ✓ Vuosikate negatiivinen vuonna 2025
- ✓ Sote-uudistus vaikuttaa helpottavan vähän taloustilannetta, mutta toisaalta vaikeuttaa sopeuttamista

# Arviointimenettelyyn?

Konsernin kriisimittarit	TP 2018	TP 2019	Tpe 2020	2021	2022	2023	2024	2025	2026	2027
Peruskunnan alijäämä	53 564	37 569	39 383	28 749	13 163	-3 332	-21 401	-42 014	-64 373	-88 683
..Alijäämää 4 peräkkäisenä vuonna					Ei täyty	Ei täyty	Ei täyty	Ei täyty	Ei täyty	Täyttyy
Konsernin alijäämä €/as	1 991	1 707	1 727	1 468	1 102	724	318	-135	-617	-1 130
... 500 €/as ja 1000 €/as		Ei täyty	Ei täyty	Ei täyty	Ei täyty	Ei täyty	Ei täyty	Ei täyty	Ei täyty	Täyttyy
Konsernivuositote / poistot		66 %	125 %	85 %	70 %	68 %	64 %	56 %	51 %	45 %
Kunnan veroprosentti		19,50	19,75	19,75	19,75	6,49	6,49	6,49	6,49	6,49
Kons. lainakanta ja vuokrat.		7 902	8 121	8 954	9 674	9 929	10 219	10 566	10 952	11 379
Kons. Laskennallinen lainanhoito		49 %	91 %	58 %	47 %	45 %	40 %	34 %	30 %	26 %
Konsernivuositote / poistot			Ei täyty	Ei täyty	Ei täyty	Täyttyy	Täyttyy	Täyttyy	Täyttyy	Täyttyy
Kunnan veroprosentti			Ei täyty	Ei täyty	Ei täyty	Ei täyty	Ei täyty	Ei täyty	Ei täyty	Ei täyty
Kons. lainakanta ja vuokrat.			Ei täyty	Ei täyty	Ei täyty	Ei täyty	Ei täyty	Ei täyty	Ei täyty	Ei täyty
Kons. Laskennallinen lainanhoito			Ei täyty	Ei täyty	Täyttyy	Täyttyy	Täyttyy	Täyttyy	Täyttyy	Täyttyy
Montako		0	0	0	1	2	2	2	2	2

- ✓ ”Normaalitilanteessa” arviointimenettelyyn joudutaan joko siksi, että peruskunta on kerännyt taseeseensa alijäämää neljä vuotta – viides vuosi johtaa arviointiin.
- ✓ Toinen vaihtoehto on konsernin taseesta – siellä on oltava alijäämää vuonna T -500 eur/as ja vuonna T+1 1.000 eur/asukas → arviointimenettely
- ✓ Kolmantena kaikkien neljän kriteerin pitää täytyä.

# Painelaskelmasta

- ✓ Jos suuntaa ei käännetä, painelaskelman perusteella Nurmijärven talous on kulkemassa heikkenevään suuntaan. Verorahoituksen kasvu ei pysy toimintakatteen kasvun tahdissa.
- ✓ Kunnan alijäämä nousee vuositasolla suureksi ja myös taseeseen ehtii kertyä alijäämää.
- ✓ Kunnan lainakanta kasvaa jaksolla lähes kaksinkertaiseksi.
- ✓ Sote-uudistus vaikuttaa positiivisesti taloustilanteeseen, mutta vaikeuttaa mahdollisia sopeutustoimia. Uudistuksen ansiosta vuosikate-poistot muuttuu enintään 60 eur/as → valmiiksi huomattavan alijäämäinen kunta on ilman muita vaikutuksia alijäämäinen myös uudistuksen jälkeen. Sopeutukset on tällöin kohdennettava jäljelle jääneeseen palvelurakenteeseen.



FCG

Hyvän elämän tekijät