

## Nurmijärven Veden toiminta-alue – selostus

### Toiminta-alueen lainsäädännöllinen tausta

Vesihuoltolaitoksen toiminta-alueesta sekä vesihuollon kehittämisestä säädetään vesihuoltolaissa (VHL 119/2001). Vesihuoltolain tavoitteena on turvata sellainen vesihuolto, että kohtuullisin kustannuksin on saatavissa riittävästi terveydellisesti ja muutoinkin moitteetonta talousvettä sekä terveyden- ja ympäristönsuojelun kannalta asianmukainen viemärointi (VLH 1 §).

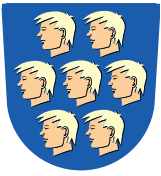
Vesihuollon kehittäminen kunnan alueella on vesihuoltolain mukaan kunnan vastuulla (VHL 5 §). Jos suurehkon asukasjoukon tarve taikka terveydelliset tai ympäristönsuojelulliset syyt sitä vaativat, kunnan tulee huolehtia siitä, että ryhdytään toimenpiteisiin tarvetta vastaavan vesihuoltolaitoksen perustamiseksi, vesihuoltolaitoksen toiminta-alueen laajentamiseksi tai muun tarpeellisen vesihuollon palvelun saatavuuden turvaamiseksi (VHL 6 §). Käytännössä kunta voi täyttää järjestämisvelvollisuuden ryhtymällä toimenpiteisiin keskitetyn vesihuoltoratkaisun tai muun, tilanteeseen soveltuvan kiinteistökohtaisen vesihuoltoratkaisun toteuttamiseksi.

Vesihuoltolaitoksen toiminta-alueesta säädetään vesihuoltolain 7 ja 8 pykälissä. Vesihuoltolain 7 §:n mukaan kunnan alueella vesihuoltolaitosten toiminta-alueiden tulee kattaa alueet, joilla kiinteistöjen liittäminen vesihuoltolaitoksen vesijohtoon tai jätevesiviemäriin on tarpeen toteutuneen tai suunnitellun yhdyskuntakehityksen vuoksi. Toiminta-alueen tulee kuitenkin olla sellainen, että vesihuoltolaitoksen voidaan katsoa kykenevän huolehtimaan vesihuollosta taloudellisesti ja asianmukaisesti. Lisäksi vesihuollosta aiheutuneiden kustannusten kattamiseksi perittävien maksujen tulee muodostua kohtuullisiksi ja tasapuolisiksi. (VHL 8 §.)

Kunta hyväksyy vesihuoltolaitoksen toiminta-alueen ja tarvittaessa muuttaa hyväksytyä toiminta-alueetta vesihuoltolaitoksen esityksestä tai, jos laitos ei tällaista esitystä ole tehnyt, laitosta kuultuaan. Ennen toiminta-alueen hyväksymistä tai muuttamista asiasta on tiedotettava riittävässä laajuudessa sekä varattava valvontaviranomaisille (elinkeino-, liikenne- ja ympäristökeskus sekä kunnan terveydensuojeluviranomainen ja kunnan ympäristönsuojeluviranomainen) mahdollisuus antaa lausunto ja alueen kiinteistöjen omistajille ja haltijoille tilaisuus tulla kuulluiksi. (VHL 4, 8 §.)

Vesihuoltolaitoksella on toiminta-alueellaan huolehtimisvelvollisuus vesihuollosta ja kiinteistöllä on liittymisvelvollisuus laitoksen verkostoihin joitakin poikkeuksia lukuun ottamatta. Poikkeukset ja liittymisvelvollisuudesta vapauttaminen on kuvattu tarkemmin vesihuoltolain luvussa 3. Vesihuoltolaitos voi tarjota vesihuoltopalveluita myös toiminta-alueen ulkopuolisille alueille. Tällöin alueella ei ole vesihuoltolaitoksen näkökulmasta liittämisvelvollisuutta eikä kiinteistöjen näkökulmasta liittymisvelvollisuutta, vaan kiinteistöt liittyvät vesihuoltolaitoksen verkostoon vapaaehtoisesti ja vesihuoltolaitos toimii sopimusperusteisesti.

Toiminta-alue koskee vesijohto- ja jätevesiviemäriverkostoa. Hulevesiviemäriverkostoa ja siihen liittymistä koskevat nykyisin omat, vesihuoltolain 3a luvun, säännökset.



## Toiminta-alueeseen kuuluvat kiinteistöt

Vesihuollon toiminta-alueeseen kuuluvat kiinteistöt on määritelty sähköisessä muodossa olevassa karttaesityksessä, joka on tarkasteltavissa Nurmijärven kunnan karttapalvelussa (<https://kartta.nurmijarvi.fi/ims/>). Tulosteet karttaesityksestä ovat toiminta-aluepäätöksen liitteinä. Tämä selostus kuvaa toiminta-alueen rajausperiaatteet ja auttaa karttaesityksen tulkinnaissa.

Mikäli kiinteistörajat muuttuvat toiminta-alueen hyväksymisen jälkeen (esimerkiksi tonttien lohkomisen seurauksena), kuuluvat lähtökohtaisesti kaikki sellaiset rajoiltaan muuttuneet kiinteistöt toiminta-alueeseen, jotka sijoittuvat edelleen toiminta-alueen sisäpuolelle.

## Toiminta-alueen rajausperiaatteet

### Kiinteistörajojen mukainen rajaustapa

Vesihuoltolaitoksen toiminta-alueeseen sisällytettävissä alueista säädetään vesihuoltolain 6 ja 7 pykälissä. Toiminta-alueeseen sisältyvät alueet tulee yksilöidä toiminta-aluepäätöksessä ja rajaus tehdä mahdollisimman yksiselitteisesti (HE 218/2013 vp). Yleisenä suosituksena on, että vesihuoltolaitoksen toiminta-alue rajataan kiinteistörajojen mukaan. Tällöin toiminta-alue on mahdollisimman yksiselitteinen.

Suurin osa kiinteistöistä kuuluu toiminta-alueeseen kokonaisuudessaan riippumatta siitä, missä verkostoihin liitettävät rakennukset kiinteistöllä sijaitsevat. Vesihuoltolain mukaan vesihuoltolaitoksen veloitteena on tuoda vesihuoltopalvelut kiinteistön välittömään läheisyyteen.

Kaikissa tilanteissa kiinteistörajojen mukainen rajaus ei kuitenkaan ole tarkoituksenmukainen. Joidenkin kiinteistöjen osalta kiinteistörajojen mukaan rajaamiseen on tehty poikkeuksia. Tarkoituksena on estää kiinteistön haltijan ja vesihuoltolaitoksen kannalta kohtuuttomat tilanteet. Liittämismuutokset koskevat vain toiminta-alueeseen rajatulla alueella sijaitsevia rakennuksia.

### Yleiset alueet

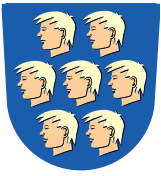
Vesihuollon toiminta-alueeseen on sisällytetty myös yleisiä alueita, vaikka niitä ei olisikaan tarpeen liittää vesihuoltolaitoksen verkostoihin. Toiminta-alue muodostuu näin yhtenäisemmäksi. Tällaisia ovat esimerkiksi osa tie- ja puistokiinteistöistä. Osa tie- ja puistokiinteistöistä on sen sijaan jätetty toiminta-alueen ulkopuolelle, vaikka niiden läheisyydessä kulkisivat liittymiskelpoisia vesijohtoja tai jätevesiviemäreitä. Näiden kiinteistöjen sisällyttämistä toiminta-alueeseen ei ole katsottu tarkoituksenmukaiseksi. Yleisten alueiden liittämismuutokset tulkitaan kiinteistökohtaisesti kuten muidenkin kiinteistöjen.

## Toiminta-aluepäätöksen oikeusvaikutukset

Kiinteistö kuuluu toiminta-alueeseen joko kokonaan tai osittain. Muut kiinteistöt ovat toiminta-alueen ulkopuolella. Kiinteistön rajaustapa voidaan tarkistaa toiminta-alueen karttaesityksestä.

### Kokonaisuudessaan toiminta-alueeseen kuuluvat kiinteistöt

Mikäli kiinteistö on kokonaisuudessaan sisällytetty toiminta-alueen karttaesitykseen, koskee liittämismuutokset koko kiinteistöä. Vesihuoltolaitoksen on huolehdittava vesihuoltopalvelut kiinteistölle ja osoitettava liittämiskohta kiinteistön välittömään läheisyyteen. Liittämiskohdan



sijainnista ei saa aiheutua kiinteistön omistajalle tai haltijalle kohtuuttomia kustannuksia muihin alueen kiinteistöihin verrattuna. Kiinteistön omistaja tai haltija vastaa kiinteistön sisällä tarpeellisten vesihuoltolinjojen rakentamisesta.

#### Osittain toiminta-alueeseen kuuluvat kiinteistöt

Tulkinta on erilainen, jos vain osa kiinteistöstä sijaitsee toiminta-alueella. Tällöin liittämismuuttuvelvollisuus koskee vain sitä osaa kiinteistöstä, joka sijaitsee toiminta-alueella. Käytännössä tämä tarkoittaa sitä, että mikäli vesihuoltoa tarvitseva rakennus sijaitsee sillä kiinteistön osalla, joka kuuluu toiminta-alueeseen, on sen liitettävä vesihuoltoverkkoon. Liittämiskohtaan sijainnista ei saa aiheutua kiinteistön omistajalle tai haltijalle kohtuuttomia kustannuksia muihin alueen kiinteistöihin verrattuna. Kiinteistön omistaja tai haltija vastaa kiinteistön sisällä tarpeellisten vesihuoltolinjojen rakentamisesta.

#### Toiminta-alueen ulkopuolella sijaitsevat kiinteistöt

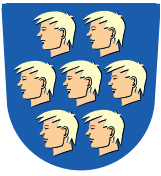
Vesihuoltolaitoksella ei ole vesihuollosta huolehtimismuuttuvelvollisuutta toiminta-alueensa ulkopuolella. Kiinteistöllä puolestaan ei ole liittämismuuttuvelvollisuutta verkostoihin. Vesihuoltolaitos voi halutessaan kuitenkin tarjota palveluita myös toiminta-alueen ulkopuolelle. Toiminta-alueen ulkopuolelta liitettävien kiinteistöjen liittämiskohta voidaan osoittaa mihin tahansa soveltuvaan paikkaan. Nurmijärven Veden toiminta-alueesta tässä päivityksessä supistettävien kiinteistöjen, jotka ovat Nurmijärven Veden asiakkaita, asiakkuus säilyy samanaikaisena kuin tähänkin saakka.

## **Nurmijärven Veden toiminta-alue**

### Nurmijärven Veden toiminta-alueen päivitys

Nurmijärven Veden toiminta-alue on päivitytetty edellisen kerran vuonna 1991. Vanha toiminta-alue kattaa pääosan vakituiseen asuinkäyttöön kaavoitetuista ja rakentuneista asemakaava-alueista Nurmijärven Kirkonkylän mukaan lukien Karhunkorven, Klaukkalan mukaan lukien Lintumetsän, Rajamäen mukaan lukien Herusten ja Röykän taajama-alueita sekä Nukarin kylän. Nukarin kylää ja Klaukkalassa Klaukkalantien varrella sijaitsevaa muutamaa kiinteistöä lukuun ottamatta kaikilla edellä mainituilla alueilla on Nurmijärven Veden vesijohto- ja jätevesiviemäriverkostot. Nukarin kylällä ja Klaukkalantien varrella sijaitsevalla muutamalla kiinteistöllä on vain Nurmijärven Veden vesijohtoverkosto. Jätevesiviemäroinnin palveluita Nukarissa tarjoaa Nukarin jätevesiosuuskunta ja osa alueen jätevesistä käsitellään kiinteistökohtaisesti. Klaukkalantien varrella sijaitsevalla muutamalla kiinteistöllä jätevedet käsitellään kiinteistökohtaisesti.

Nurmijärven Veden toiminta-alue ja sillä sijaitsevat taajamat on esitetty toiminta-aluepäätöksen liitteinä olevilla kartoilla sekä Nurmijärven kunnan karttapalvelussa (<https://kartta.nurmijarvi.fi/ims/>). Karttaesityksissä on eritelty alueet, joissa on Nurmijärven Veden vesijohto- ja jätevesiviemäriverkostot sekä alueet, joissa on vain Nurmijärven Veden vesijohtoverkosto. Lisäksi kartoilla on esitetty likimääräisesti ne alueet, joilla on tarjolla vesiosuuskuntien tai vesiyhtymien keskitettyjä vesihuoltopalveluja.



### Nurmijärven Veden toiminta-alueen laajeneminen 2023

Nurmijärven Veden toiminta-aluetta laajennetaan vuonna 2023 merkittävästi, sillä edellinen toiminta-aluepäivitys on yli 30 vuoden takaa. Suurin osa laajennuksista johtuu uusista asemakaavoitetuista alueista. Pienempiä laajennuksia tehdään kaikilla taajama-alueilla, mutta merkittävimmät laajennukset koskevat Nurmijärven Kirkonkylän, Klaukkalan ja Rajamäen taajama-alueita sekä Nukarin kylän alueella. Kirkonkylässä toiminta-alue laajenee erityisesti Kuusimäen, Parkkimäen ja Laidunalueella. Klaukkalassa toiminta-alue laajenee erityisesti Harjulanrannan ja Vanhan Myllytien alueella sekä Vanha-Klaukan ja Pikimetsän alueilla. Rajamäessä toiminta-alue laajenee erityisesti Kylänpään alueella.

Toiminta-alerajaukseen voi tutustua tarkemmin toiminta-aluepäätöksen liitteenä olevista karttaesityksistä tai Nurmijärven kunnan karttapalvelusta (<https://kartta.nurmijarvi.fi/ims/>).

### Nurmijärven Veden toiminta-alueen alustava laajeneminen vuosina 2023–2027 ja vuoden 2027 jälkeen

Nurmijärven Veden toiminta-alueen on arvioitu laajenevan vuosien 2023–2027 aikana Nurmijärven Kirkonkylässä Heinojan alueelle (Heinoja I ja Heinoja II), Rantapuiston alueelle sekä Ilvesvuoren pohjoispuolelle. Klaukkalassa toiminta-alueen on arvioitu laajenevan vuosien 2023–2027 aikana Sudentullin, Jokimetsän, Oivankujan ja Urheilupuiston koulun alueille.

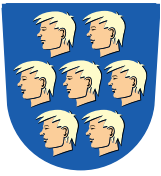
Vuoden 2027 jälkeen toiminta-alueen on arvioitu laajenevan Herusiin (Herunen 1, 2 ja 3), Rajamäen Hellaspolulle, Mäkeläntielle ja Uudenniityn alueelle. Röykässä toiminta-alueen on arvioitu laajenevan Säitäläntielle ja Lopentien itäpuolelle ja Kirkonkylässä Heinojan (Heinoja III), Heinojantien sekä Lääketehtaan alueille. Klaukkalassa toiminta-alueen on arvioitu laajenevan Viirinlaakson, Lahnuksentien ja Vanhan Myllytien (Vanha Myllytie 1 ja 2) alueille sekä Puutarharinteelle ja Harjulanrantaan. Nukarin kylän alueella toiminta-alueen on arvioitu laajenevan vuoden 2030 jälkeen.

Laajenemisaalueet tarkempine arvioitune toteuttamisvuosineen on esitetty toiminta-aluepäätöksen liitteenä olevissa karttaesityksissä ja Nurmijärven kunnan karttapalvelussa (<https://kartta.nurmijarvi.fi/ims/>).

Toiminta-alueen laajenemisaikataulu riippuu asemakaavoituksen ja muun kunnallistekniikan rakentamisen aikatauluista. Tässä esitetyt vuodet ja rajaukset ovat alustavia arvioita ja perustuvat Nurmijärven kunnan asemakaavoitusohjelmaan vuosille 2022–2026 sekä Nurmijärven kunnan kaavoituksesta saatuihin tietoihin. Kaikilla alueilla toteuttamislaajuus ei ole tiedossa, vaan se selviää kaavoituksen edetessä. Nämä alueet on merkitty karttaan ympyröin.

### Nurmijärven Veden toiminta-alueen supistaminen 2023

Kunta voi tarvittaessa myös supistaa vesihuoltolaitoksen jo hyväksytyä toiminta-aluetta. Toiminta-alueen muuttamisessa noudatetaan samaa menettelyä kuin sen hyväksymisessä. Toiminta-alueen supistaminen saattaa olla tarpeen, jos olosuhteet ovat muuttuneet siten, että kunnalla ei enää ole VHL 6 ja 7 §:n perusteella velvollisuutta järjestää vesihuoltoa vesihuoltolaitoksen palvelujen avulla tai vesihuoltolaitoksella ole mahdollisuuksia huolehtia vesihuollosta VHL 8 §:n 2 momentin mukaisesti taloudellisesti ja asianmukaisesti. Lisäksi korkein hallinto-oikeus on katsonut, että toiminta-alueen supistaminen voi perustua sellaisiin objektiivisiin seikkoihin, joiden vuoksi aiemmin



tehdyn toiminta-alueen ulottuvuutta koskevan päätöksen perusteiden voidaan osoittaa olleen puutteellisia tai virheellisiä (KHO:2017:7).

Toiminta-alueen supistamisen edellytykset ovat vesihuoltolaissa sidoksissa siihen, onko supistettavalla alueella vesihuoltolaitoksen verkostoon liitettyjä kiinteistöjä. Mikäli supistettavalla alueella on vesihuoltolaitoksen verkostoon liitettyjä kiinteistöjä, kunnan tulee päättää VHL 8 a §:n mukaan verkostoon liitettyjen kiinteistöjen vesihuollon turvaamisesta.

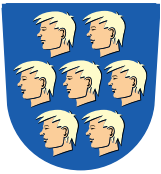
Suurin osa Nurmijärven Veden toiminta-alueeseen tehtävistä muutoksista johtuu yli 30 vuoden päivitysvälistä. Vesihuoltoa koskeva lainsäädäntö on tänä aikana muuttunut, ja toisaalta vuosikymmenten takainen toiminta-alueerajaus ei vastannut tarkkuustasoltaan nykyllä lainsäädännön velvoitteita. Nurmijärven Veden toiminta-alue on tässä esityksessä päivitetty vastaamaan voimassa olevia kiinteistörajoja ja asemakaavassa asutukselle tai siihen vesihuollon kannalta rinnastuvalle elinkeinotoiminnalle osoitettujen alueiden rajoja, minkä vuoksi suurin osa toiminta-alueen supistuksista on tapahtunut. Kaikkien niiden supistettavilla alueilla sijaitsevien kiinteistöjen, jotka ovat Nurmijärven Veden asiakkaita, asiakkuus säilyy samanlaisena kuin tähänkin saakka.

Nurmijärven kunnassa vuonna 2015 laaditun vesihuollon kehittämissuunnitelman yhteydessä määriteltiin ehdot, joiden mukaan vesihuollon tarvetta kunnan alueella arvioidaan. Tarvearviossa otettiin huomioon vesihuoltolaissa mainitut suurehkon asukasjoukon tarve, terveydensuojelulliset syyt ja ympäristönsuojelulliset syyt. Suurehkon asukasjoukon tarvetta, terveydensuojelullisia syitä ja ympäristönsuojelullisia syitä kuvattiin paikkaan sidottavilla ja mitattavilla suureilla, kuten vedenottamoiden suojavyöhykkeiden sijainnilla, maaperän ominaisuuksilla sekä väestön, loma-asutuksen ja työpaikkojen tiheydellä. Suureille annettiin myös painoarvoja sen mukaan, miten tärkeiksi ne koettiin toistensa suhteen. Lainsäädäntö ei anna yksiselitteisiä perusteita tarvemääritykselle, vaan se tehdään kyseisen kunnan tilanne huomioiden. Kehittämistarpeiden määrittelyyn voi tutustua tarkemmin Nurmijärven kunnan vesihuollon kehittämissuunnitelmasta.

Tämän toiminta-aluepäivityksen yhteydessä supistettavia alueita tarkasteltiin vuonna 2015 laadittujen ehtojen pohjalta siten, että toiminta-alueen rajaaminen olisi tasapuolista koko kunnan alueella.

Nurmijärven Veden toiminta-alueita supistetaan rakennettujen kiinteistöjen osalta Klaukkalassa Klaukkalantien (Klaukkalantie 40, 42, ja 44) sekä Lehtimäentien (Lehtimäentie 1, 4, 6, 17, 18) ja Lehtimäenkujan (Lehtimäenkuja 3, 13, 15) varrella. Lisäksi toiminta-alueita supistetaan osoitteessa Lepsämäntie 316 sijaitsevan kiinteistön osalta. Toiminta-alueesta supistettavat kiinteistöt eivät täytä vuonna 2015 Nurmijärven kunnan vesihuollon kehittämissuunnitelmassa määriteltyjä ehtoja, eikä kiinteistöillä näin ollen katsota olevan vesihuoltolain mukaisia perusteita kuulua Nurmijärven Veden toiminta-alueeseen. Klaukkalassa Klaukkalantien (Klaukkalantie 41, 43, 45 ja 47) ja Uudenmäentien (Uudenmäentie 9 ja 13) varrella olevien kiinteistöjen toiminta-alue tarkennetaan toiminta-alueeksi, jolla on vain Nurmijärven Veden vesijohto. Jätevedet käsitellään näillä kiinteistöillä kiinteistökohtaisin ratkaisuin. Nurmijärven Veden asiakkaina olevien kiinteistöjen asiakkuus säilyy samanlaisena kuin tähänkin saakka.

Nurmijärven Veden toiminta-alueita supistetaan Jylhävaarantien päässä olevalta vedenottamolta Klaukkalan keskustaajamaan johtavalta osuudelta, joka on aiemmin merkitty toiminta-alueeksi, jolla sijaitsee vain Nurmijärven Veden vesijohto. Nurmijärven Veden talousvesiasiakkaina olevien kiinteistöjen asiakkuus säilyy samanlaisena kuin tähänkin saakka. Kiinteistöjen jätevedet käsitellään kiinteistökohtaisin jätevesiratkaisuin, kuten tähänkin saakka, sillä kiinteistöjen läheisyydessä ei kulje



Nurmijärven Veden jätevesiviemäriverkostoa. Nämä kiinteistöt eivät täytä vuonna 2015 määriteltyjä ehtoja, eikä kiinteistöillä näin ollen katsota olevan vesihuoltolain mukaisia perusteita kuulua Nurmijärven Veden toiminta-alueeseen.

Toiminta-aluetta supistetaan Rajamäellä Herusen alueella Vehmaskorventien (Vehmaskorventie 53, 54 ja 55) varrella, Liutustentie 8:n osalta ja Hyvämäentien (Hyvämäentie 25 ja 27) sekä Herustentien (Herustentie 129, 135, 137, 149 ja 151) varrella. Kiinteistöt eivät sijaitse asemakaava-alueella. Nämä kiinteistöt eivät täytä vuonna 2015 Nurmijärven kunnan vesihuollon kehittämissuunnitelmassa määriteltyjä ehtoja, eikä kiinteistöillä näin ollen katsota olevan vesihuoltolain mukaisia perusteita kuulua Nurmijärven Veden toiminta-alueeseen. Nurmijärven Veden asiakkaina olevien kiinteistöjen asiakkuus säilyy samanlaisena kuin tähänkin saakka.

Toiminta-aluetta supistetaan Rajamäellä myös Muovitian varrella (Muovitie 8 ja 12). Kiinteistö on liittynyt vesihuoltolaitoksen verkostoihin. Vesihuoltolakia sovelletaan asutukseen sekä, jollei toisin säädetä, asutukseen vesihuollon kannalta rinnastuvaan elinkeinotoimintaan. Kyseisellä kiinteistöllä sijaitsee teollisuuslaitos, jonka ei katsota rinnastuvan vesihuollon kannalta asutukseen. Kiinteistön vesihuolto turvataan teollisuuslaitoksen ja Nurmijärven Veden välisten liittymis- ja käyttösopimusten mukaisesti, kuten tähänkin saakka.

Toiminta-aluetta supistetaan Rajamäen alueella Mikkolantien varrella (Mikkolantie 149 ja Kumpurantie 35). Toiminta-aluetta supistetaan myös Kiljavan opiston alueella ja Kiljavantien varrella. Nämä kiinteistöt eivät täytä vuonna 2015 Nurmijärven kunnan vesihuollon kehittämissuunnitelmassa määriteltyjä ehtoja, eikä kiinteistöillä näin ollen katsota olevan vesihuoltolain mukaisia perusteita kuulua Nurmijärven Veden toiminta-alueeseen. Nurmijärven Veden asiakkaina olevien kiinteistöjen asiakkuus säilyy samanlaisena kuin tähänkin saakka.

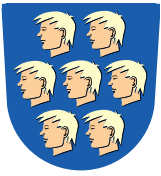
Toiminta-aluetta supistetaan Nurmijärven Kirkonkylän alueella osoitteessa Punamullantie 26 sijaitsevien maatalousrakennusten ja peltojen osalta. Maatalousrakennusten ja peltojen ei katsota rinnastuvan vesihuollon kannalta asutukseen. Kiinteistöllä sijaitsevat asuinrakennukset ovat edelleen osa Nurmijärven Veden toiminta-aluetta. Nurmijärven Veden asiakkaina olevien kiinteistöjen asiakkuus säilyy samanlaisena kuin tähänkin saakka.

#### Nurmijärven Veden toiminta-alueen ulkopuolella sijaitsevat kiinteistöt

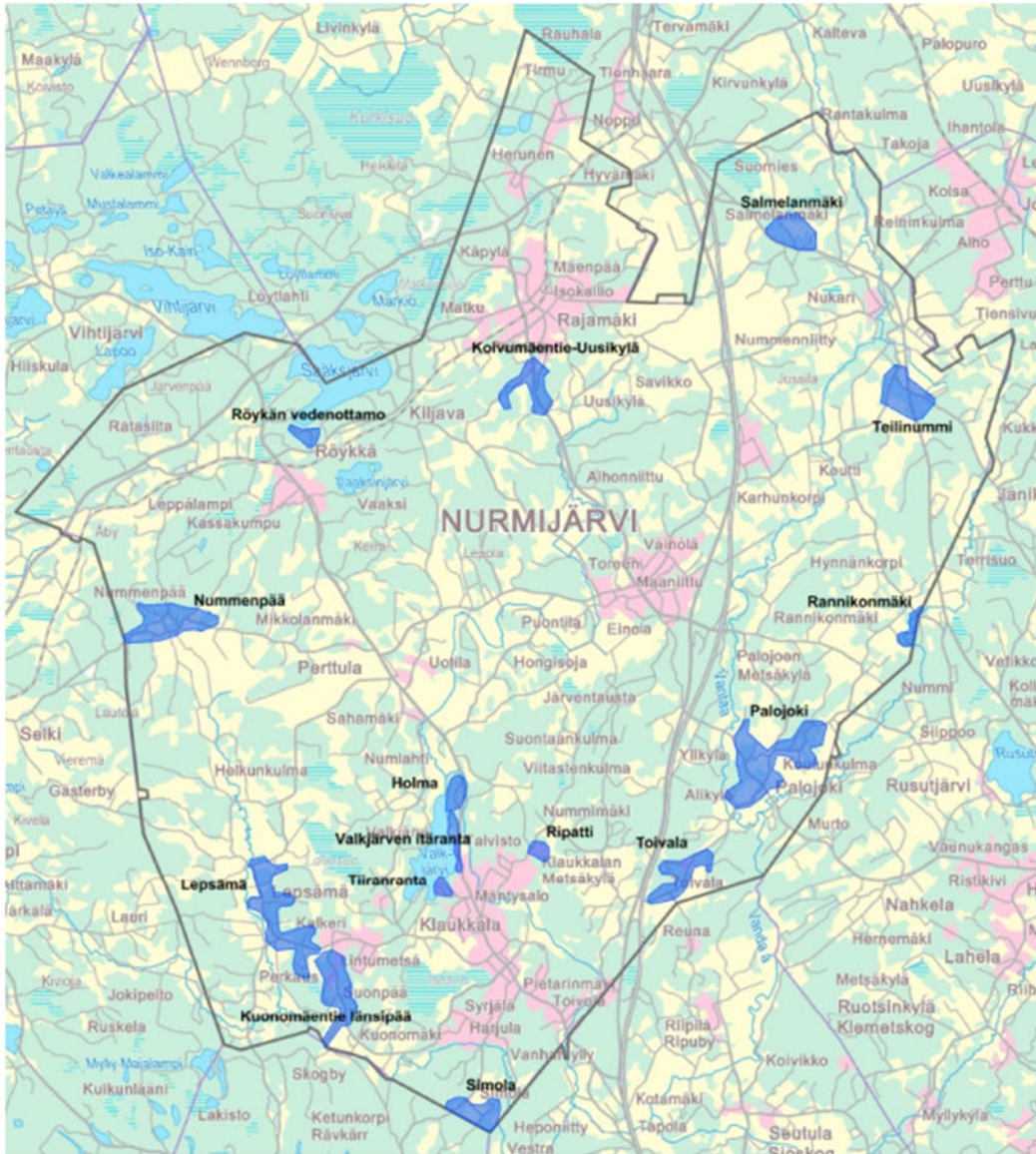
Nurmijärvellä on useampia muita alueita tiheämmin asuttuja alueita, joilla ei ole tarjolla keskitettyä vesihuoltoa. Näiden alueiden vesihuoltolain 6–8 §:n tarkoittama vesihuollon tarve arvioitiin edellisessä luvussakin mainitun Nurmijärven kunnan vesihuollon kehittämissuunnitelman yhdessä vuonna 2015.

Vesihuollon kehittämissuunnitelmassa kehittämistarvealueiksi valittiin kiireellisyysjärjestyksessä seuraavat alueet: Toivala, Ripatti, Lepsämä, Kuonomäentien pohjoispää, Röykän vedenottamon ympäristö, Rannikonmäki, Simola, Koivumäentie-Uusikylä, Salmelanmäki, Valkjärvi itä, Tiiranranta, Nummenpää, Palojoki, Teilinummi ja Holma. Valitut vesihuollon kehittämistarvealueet on esitetty kuvassa 1.



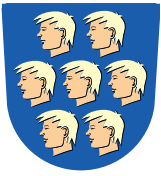


#### Valitut vesihuollon kehittämistarvealueet

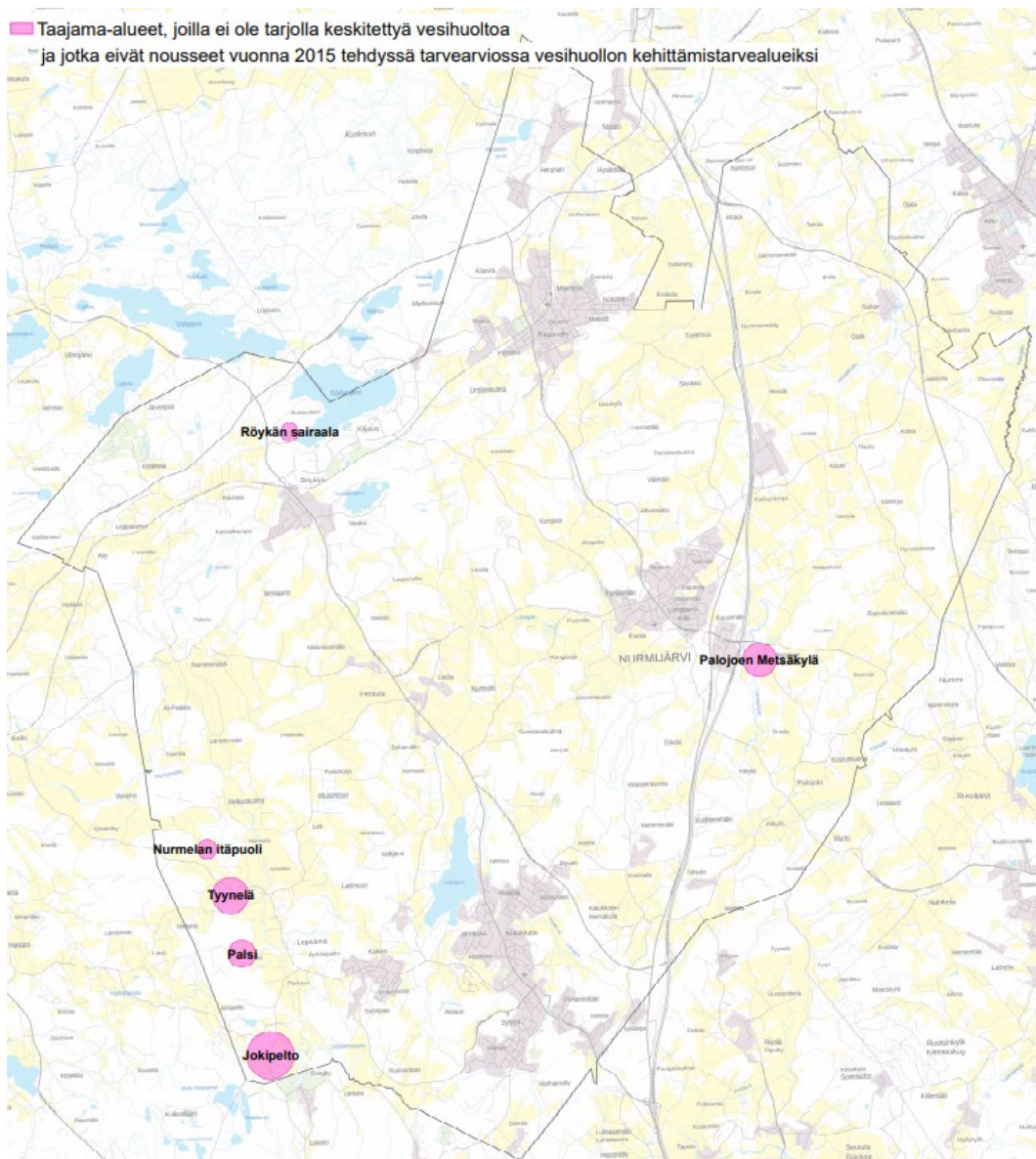


Kuva 1 Nurmijärven kunnan vesihuollon kehittämissuunnitelmassa vesihuollon kehittämistarvealueiksi valitut alueet (lähde: Nurmijärven kunta vesihuollon kehittämissuunnitelma, 2015)

Tämän toiminta-aluepäivityksen yhteydessä Nurmijärven kunnan ja Nurmijärven Veden edustajat arvioivat jokaisella vesihuollon kehittämistarvealueella tapahtuneet mahdolliset muutokset (suurehkon asukasjoukon tarve, terveydensuojelliset syyt ja ympäristönsuojelliset syyt) ja arvioivat, tulisiko näiden syiden vuoksi Nurmijärven Veden toiminta-alueita laajentaa näille alueille. Arvioinnin johtopäätöksenä oli, että suurehkon asukasjoukon tarpeessa, terveydensuojellisisissa syissä tai ympäristönsuojellisisissa syissä ei ole tapahtunut kehittämistarvealueilla sellaisia muutoksia, joiden vuoksi Nurmijärven Veden toiminta-alueita olisi laajennettava näille alueille. Muutokset asukasmäärässä ovat kaikilla vesihuollon kehittämistarvealueilla olleet vähäisiä. **Kunnan arvioinnin mukaan kehittämissuunnitelman mukaisilla tarvealueilla ei täyty vesihuollon järjestämisvelvollisuus.**

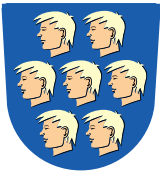


Vuonna 2015 tehdyssä tarvearviossa vesihuollon kehittämistarvealueiksi eivät nousseet kuvassa 2 esitetyt alueet, joilla ei ole tarjolla keskitettyä vesihuoltoa (Jokipelto, Palsi, Tyynelä, Nurmelan itäpuoli, Palojoen Metsäkylä ja Röykan sairaala). Näitä alueita arvioitiin tämän toiminta-aluepäivityksen yhteydessä samoilla periaatteilla (suurehkon asukasjoukon tarve, terveydensuojelulliset syyt ja ympäristönsuojelulliset syyt) kuin edellä mainittuja kehittämistarvealueita. Kaikilla alueilla vakituisesti asuttujen kiinteistöjen määrä on vähäinen ja Röykan sairaalaa lukuun ottamatta etäisyys Nurmijärven Veden runkoverkostoon on pitkä. Röykan sairaala on liittynyt Nurmijärven Veden jätevesiverkostoon ja kiinteistön talousvesi saadaan omasta kaivosta. Näistä syistä johtuen todettiin, että Nurmijärven Veden toiminta-alueita ei esitetä laajennettavaksi näille alueille.



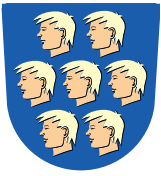
*Kuva 2 Alueet, joilla ei ole tarjolla keskitettyä vesihuoltoa ja jotka eivät nousseet vuonna 2015 tehdyssä tarvearviossa vesihuollon kehittämistarvealueiksi*





### Toiminta-alueen päivitys jatkossa

Toiminta-aluetta päivitetään noin 5 vuoden välein tai tarpeen mukaan. Päivitystiheyteen vaikuttavat Nurmijärven Veden toimintaympäristössä tapahtuvat muutokset. Tarve toiminta-alueen laajentamiselle ja supistamiselle arvioidaan vesihuoltolain 6–8 §:n mukaan.



## Lähteet

HE 218/2013. Hallituksen esitys eduskunnalle laeiksi vesihuoltolain sekä maankäyttö- ja rakennuslain muuttamisesta. Viitattu 10.11.2022. Saatavissa:  
<https://www.finlex.fi/fi/esitykset/he/2013/20130218>

KHO: 2017:7. Viitattu 10.11.2022. Saatavissa:  
<https://www.kho.fi/fi/index/paatokset/vuosikirjapaatokset/1484567660642.html>

Nurmijärven vesihuollon kehittämissuunnitelma, 2015. Viitattu 10.11.2022. Saatavissa:  
[https://www.nurmijarvi.fi/wp-content/uploads/2019/09/Vesihuollon-kehitt%C3%A4missuunnitelma-2015\\_HYV%C3%84KSYTTY-VALTUUSTO-16122015.pdf](https://www.nurmijarvi.fi/wp-content/uploads/2019/09/Vesihuollon-kehitt%C3%A4missuunnitelma-2015_HYV%C3%84KSYTTY-VALTUUSTO-16122015.pdf)

Vesihuoltolaki 119/2001. Viitattu 10.11.2022. Saatavissa:  
<https://www.finlex.fi/fi/laki/ajantasa/2001/20010119>

Versio	Laadittu (AFRY Finland Oy)	Tarkistettu (AFRY Finland Oy)	Hyväksytty (AFRY Finland Oy)	Hyväksytty (Nurmijärven kunta)
Luonnos 1	Essi Huntus / 30.11.2022	Terhi Renko / 1.12.2022	Essi Huntus / 1.12.2022	
Luonnos 2	Essi Huntus / 12.4.2023	Terhi Renko / 13.4.2023	Essi Huntus / 13.4.2023	